



NANOLOGICA

DELÅRSRAPPORT Q1 2026

NANOLOGICA AB (PUBL)

# PERIODEN I KORTHET

## FINANSIELL SAMMANFATTNING

- Nettoomsättningen för första kvartalet uppgick till 21 456 TSEK (10 751).
- Rörelseresultatet för kvartalet uppgick till 66 484 TSEK (-9 241). Rörelseresultatet påverkas av att förvärvet av Syntagon bokförs som en rörelseintäkt om 78 876 TSEK under perioden.
- Resultatet före skatt för kvartalet uppgick till 65 186 TSEK (-10 171).
- Resultat per aktie före och efter utspädning var 0,72 SEK (-0,14) för kvartalet.
- Likvida medel uppgick per den 31 mars 2026 till 39 253 TSEK (28 348).

## HÄNDELSER UNDER FÖRSTA KVARTALET

- Nanologica förvärvade den Södertäljebaserade CDMO:n Ardena Södertälje AB för ca 8,6 MSEK. Förvärvet förväntas från 2026 bidra positivt till koncernens resultat och kassaflöde och skapa meningsfulla operativa och kommersiella synergier.
- Riktade emissioner om totalt cirka 13,7 MSEK samt en företrädesemission om cirka 82,5 MSEK genomfördes. Emissionerna tillförde bolaget likvida medel om ca 38 MSEK utöver att hela det utestående lånet från Flerie Invest kvittades mot aktier.

## HÄNDELSER EFTER PERIODENS UTGÅNG

- Under april registrerades resterande delar av emissionerna vilket innebär att likvida medel efter kvartalets utgång ökade med ca 34 MSEK före emissionskostnader samtidigt som lån om ca 48 MSEK kvittades mot aktier.
- Nanologica tog i april en order om cirka 2 MSEK på bolagets silikabaserade reningsmedia NLAB Saga® för utvärdering i produktionskala från en kund i Indien.
- Nanologica rekryterade Alexandra Pichard Nielsen till den nyinrättade rollen som försäljningsdirektör i Syntagon AB. Rekryteringen är en del i strategin att öka fokus på försäljning och affärsutveckling med mål att öka Syntagons omsättning.
- Som en konsekvens av förvärvet av Syntagon utgörs koncernledningen från den 1 maj av vd Nanologica Andreas Bhagwani, vd Syntagon Annette Roos, samt CFO Eva Osterman, med Andreas Bhagwani som koncernchef.

Nyckeltal (koncernen)	2026	2025	2025
	jan-mar	jan - mar	jan - dec
Nettoomsättning (TSEK)	21 456	10 751	21 127
Rörelseresultat (TSEK)*	66 484	-9 241	-46 801
Resultat före skatt (TSEK)	65 186	-10 171	-51 289
Kassaflöde från löpande verksamheten (TSEK)	-6 862	-19 194	-39 880
Likvida medel vid periodens slut (TSEK)	39 253	28 348	3 549
Eget kapital (TSEK)	97 496	63 940	22 645
Genomsnittligt antal aktier under perioden	90 629 957	73 631 029	88 369 820
Antal aktier vid periodens utgång	119 973 600	88 357 234	88 369 820
Resultat per aktie, före och efter utspädning (SEK)	0,72	-0,14	-0,58
Eget kapital per aktie (SEK)*	0,81	0,72	0,26
Soliditet (%)*	37	51	26
Genomsnittligt antal medarbetare under perioden	71	16	17
Antal medarbetare vid periodens utgång	72	16	19

\*Alternativa nyckeltal som ej definieras enligt IFRS. För definitioner se not 12.

Med kvartalet avses januari – mars 2026. Belopp inom parentes avser jämförelsesiffror motsvarande period föregående år. Om ej annat anges avses koncernen i denna delårsrapport. Syntagon AB är inkluderat i koncernen från och med 29 januari 2026. Syntagon är inte inkluderat i koncernens jämförelsetal och inga jämförelsetal för Syntagon redovisas.

## ÖKAD OPERATIV KAPACITET OCH STÄRKT KOMMERSIELL POSITION

**Koncernen fortsätter att utvecklas i positiv riktning, med stabiliserad produktion av silika, ökande marknadsaktivitet och stärkt kund-erbjudande genom förvärvet av Syntagon. Sammantaget står vi idag betydligt bättre rustade för att möta efterfrågan från både befintliga och nya kunder.**

Nettoomsättningen under årets första kvartal uppgick till 21,5 MSEK där Syntagon, som inkluderas i koncernen från den 29 januari, stod för 18,8 MSEK och Nanologica för 2,6 MSEK. Under kvartalet har vi sett en breddning av koncernens kommersiella aktivitet, i huvudsak drivet av förvärvet av Syntagon, men också genom intensifierad aktivitet inom Nanologicas kromatografi-affär.



Vd Andreas Bhagwani

Förvärvet av Syntagon har mottagits väl av marknaden och kunder. Bolaget har under perioden erhållit nya ordrar från återkommande kunder, vilket bekräftar det förtroende som finns för verksamheten. Syntagon befinner sig i en transitionsfas mot att bli en självständig enhet, där uppbyggnaden av en egen säljorganisation är en central del. Rekryteringen av Alexandra Pichard Nielsen som försäljningsdirektör är ett viktigt steg i detta arbete.

Syntagon har även tagit de första stegen för att utöka sitt erbjudande till att inkludera peptidutveckling, ett område där vi ser tydliga synergier med Nanologicas ursprungliga verksamhet. Genom att kombinera Nanologicas expertis inom rening av peptider med Syntagons kapacitet inom kontraktstillverkning och utveckling skapar vi förutsättningar för ett starkt erbjudande inom ett växande segment där vi ser stor långsiktig potential.

Nanologica har under kvartalet erhållit en order från en av de största läkemedelstillverkarna i Indien, en kund vi arbetat med under lång tid, bland annat i applikationsutvecklingsprojekt. Ordern är ett viktigt kvitto på att vårt långsiktiga arbete med kund Anpassning och tekniskt stöd ger resultat. I USA har vi levererat silika till en kund som nu utvärderar reproducerbarhet mellan batcher, ett avgörande steg i kvalificeringsprocessen för att bli leverantör.

Under perioden har vi ökat aktiviteten i Europa och intresset i form av utvärderingar i mindre och medelstor skala ökar stadigt på samtliga marknader. Med detta sagt är vi långt ifrån nöjda – det behöver gå snabbare. Därför ökar vi intensiteten i bearbetningen och kommer framöver att lägga mer resurser på försäljning och marknadsföring.

Den storskaliga produktionen av silika fungerar nu väl och är förutsägbar, vilket är en förutsättning för att bli en trovärdig leverantör för större läkemedelsbolag i Europa och USA. Vårt arbete med att effektivisera processen har fått effekt i form av ökade utbyten, vilket möjliggör både större volymer och så småningom förbättrade marginaler. Vi har också nått lagernivåer som gör att vi har kapacitet att leverera till större kunder.

Under kvartalet genomförde vi två riktade emissioner samt en företrädesemission. Dessa har gett oss rörelsekapital för att fortsätta produktionen av silika i den takt som krävs för att möta kommande efterfrågan. Samtidigt har emissionerna möjliggjort betalning för förvärvet av Syntagon och förstärkning av försäljningsorganisationen, samt kvittning av hela det utestående lånet från Flerie Invest mot aktier, vilket stärker vår balansräkning och minskar räntekostnaderna.

Sammanfattningsvis har vi under perioden tagit viktiga steg för att stärka både vår operativa kapacitet och vår kommersiella position. Med en stabil produktion, ökande marknadsaktivitet och ett bredare erbjudande genom förvärvet av Syntagon ser vi goda möjligheter att fortsätta utveckla koncernen i en positiv riktning.

*Södertälje i maj 2026*  
Andreas Bhagwani, vd

# DETTA ÄR NANOLOGICA

## ***Bättre och billigare läkemedel till fler patienter***

Nanologica är en svensk life science-koncern som erbjuder avancerade lösningar inom utveckling, tillverkning och rening av läkemedelssubstanser. Genom att kombinera expertis inom materialvetenskap, nanoteknik och kemisk processutveckling med tjänster inom kontraktutveckling och tillverkning tillhandahåller Nanologica en integrerad plattform som stödjer hela värdekedjan från tidig utveckling till kommersiell produktion av läkemedelssubstanser.

Nanologicas erbjudande möjliggör effektiv och skalbar produktion av läkemedelssubstanser, med särskild styrka inom komplexa molekyler och peptidbaserade läkemedel, såsom behandlingar inom diabetes och obesitas. Bolaget positionerar sig som en långsiktig partner till läkemedelsindustrin, med målet att bidra till att fler patienter runt om i världen får tillgång till livsnödvändiga behandlingar och kostnadseffektiva läkemedel.

Koncernen har ca 70 anställda med huvudkontor i Södertälje. Nanologicas aktie (ticker NICA) är noterad på Nasdaq Stockholms huvudlista sedan 2022. För ytterligare information, vänligen besök [www.nanologica.com](http://www.nanologica.com).

## FINANSIELL ÖVERSIKT KONCERNEN

*Notera att Syntagon har konsoliderats i koncernens finansiella rapporter från och med den 29 januari. Syntagon är inte inkluderat i koncernens jämförelsetal och inga jämförelsetal för Syntagon redovisas.*

### Nettoomsättning

Koncernens nettoomsättning uppgick för det första kvartalet till 21 456 TSEK (10 751), varav Syntagon stod för 18 832 TSEK och Nanologica för 2 624 TSEK. Ökningen jämfört med föregående år är hänförlig till förvärvet av Syntagon som från och med 29 januari 2026 inkluderas i koncernen.

### Resultat

Rörelseresultatet för första kvartalet uppgick till 66 484 TSEK (-9 241). Rörelseresultatet påverkas av att förvärvet av Syntagon bokförs som en rörelseintäkt av engångskaraktär i form av negativ goodwill under perioden. Detta är en konsekvens av att det verkliga värdet av de tillgångar som förvärvats värderas högre än vad som faktiskt betalats för dem.

Rörelseintäkterna påverkades positivt med 5 377 TSEK (-3 948) av ett ökat produktlager främst till följd av färdigställd produktion av silika. Kostnaderna för råvaror och förnödenheter ökade under kvartalet och uppgår till -10 282 TSEK (-5 633), vilket hänförs till koncernens båda affärsområden. Under kvartalet har personalkostnader ökat till -14 762 TSEK (-5 873) vilket är en följd av ett ökat antal anställda i koncernen efter förvärvet av Syntagon.

Finansnettot för kvartalet uppgick till -1 298 TSEK (-930), i allt väsentligt till följd av lånefinansiering. Efter utgången av kvartalet kvittades utestående lån mot nyemitterade aktier vilket medför att räntekostnader kommer att minska framöver. Resultatet efter skatt för kvartalet uppgick till 65 816 TSEK (-10 171). Resultat per aktie före och efter utspädning för kvartalet var 0,72 SEK (-0,14).

### Finansiell ställning

Per den 31 mars uppgick materiella anläggningstillgångar till 52 607 TSEK jämfört med 3 529 TSEK vid årets början. Skillnaden utgörs främst av produktionsutrustning hos Syntagon.

Nyttjanderättstillgångar uppgick 63 939 TSEK jämfört med 7 450 TSEK vid årets början där ökningen främst hänförs till leasingkontrakt av utrustning hos Syntagon.

Varulagret uppgick den 31 mars till 41 482 TSEK jämfört med 27 724 TSEK vid årets början, varav färdigvarulagret motsvarade 33 666 TSEK jämfört med 26 344 TSEK vid årets början. Färdigvarulagret utgörs till största del av silikamediat NLAB Saga®, men delvis även av reningsmediat NLAB® Siv. Under kvartalet ökade färdigvarulagret till följd av produktion, samtidigt som leveranser av varor ur färdigvarulagret gjordes mot ordrar.

Förutbetalda kostnader avseende produktion uppgick på balansdagen till 29 827 TSEK jämfört med 30 862 TSEK vid årets början. Detta avser förskott till Nanologicas tillverkare för pågående produktion av silika.

Likvida medel uppgick på balansdagen till 39 253 TSEK jämfört med 3 549 TSEK vid årets början. Nanologica har genomfört emissioner som registrerats delvis under kvartalet, delvis efter kvartalets utgång. Under första kvartalet tillfördes bolaget likvida medel om ca 4 MSEK från emissionerna. Efter kvartalets utgång tillförde emissionerna likvida medel om ca 34 MSEK före emissionskostnader, samtidigt som utestående lån om ca 48 MSEK kvittades mot aktier.

Kassaflödet från den löpande verksamheten uppgick för första kvartalet till -6 862 TSEK (-19 194). Det totala kassaflödet för kvartalet uppgick till 3 965 TSEK (-20 056).

### Eget kapital

Koncernens redovisade egna kapital uppgick på balansdagen till 97 496 TSEK jämfört med 22 645 TSEK vid årets början.

### Skatt

Per 31 mars 2026 hade koncernen ej aktiverade skattemässiga underskottsavdrag till ett belopp om 401 097 TSEK. Till följd av förvärvet av Syntagon den 29 januari 2026 kan koncernjusteringar göras från 1 januari 2027. De uppskjutna skattefordringarna är inte tidsbegränsade.

## AFFÄRSOMRÅDE NANOLOGICA

Nanologica AB (publ) utvecklar, tillverkar och säljer reningsmedia för preparativ kromatografi till läkemedelstillverkare globalt. Huvudprodukten NLAB Saga® är ett silikabaserat reningsmedia med hög kemisk och mekanisk stabilitet särskilt utvecklat för rening av peptidläkemedel, såsom insulin och GLP-1-analoger. Tack vare att NLAB Saga® renar effektivt och håller länge kan den öka produktiviteten och sänka kostnader för läkemedelstillverkare. Nanologica verkar på en global nischmarknad som växer till följd av ökad efterfrågan på peptidläkemedel för behandling av diabetes och obesitas.

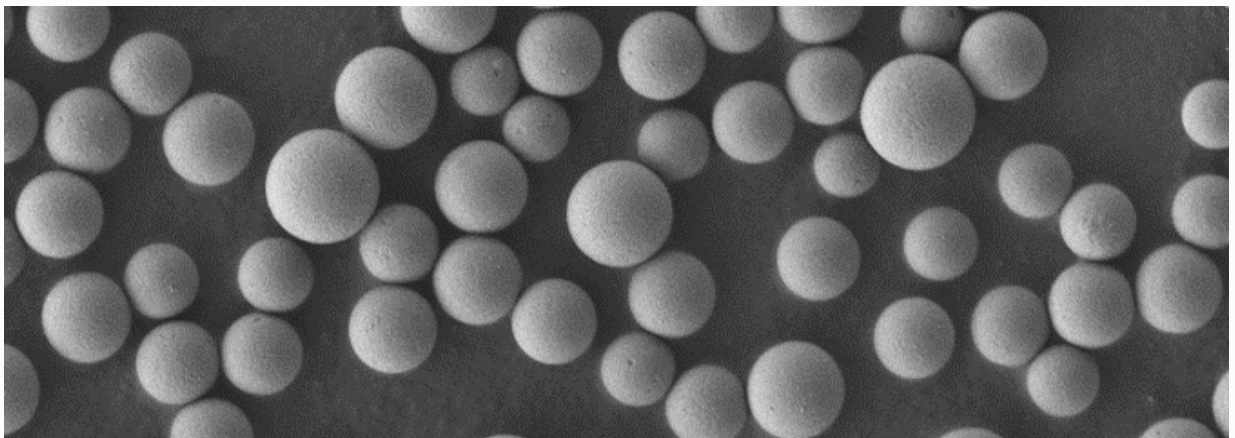
2026 jan - mar

Belopp i TSEK	Elimineringar och IFRS justeringar		Totalt koncern
	Nanologica		
Nettoomsättning	2 624	0	21 456
Råvaror och förnödenheter samt förändring av lager	8 530	0	2 966
Övriga rörelseintäkter	141	0	2 025
Negativ goodwill förvärv	0	75 390	75 390
<b>Bruttoresultat</b>	<b>11 295</b>	<b>75 390</b>	<b>101 836</b>
Bruttomarginal (bruttoresultat / nettoomsättning)	430%	-	475%
Övriga rörelseposter (netto)	-19 703	-252	-35 352
<b>Rörelseresultat</b>	<b>-8 408</b>	<b>75 137</b>	<b>66 484</b>

### Omsättning och resultat

Nettoomsättningen för Nanologica uppgick för första kvartalet till 2 624 TSEK (10 751) varav merparten utgjordes av leverans av NLAB Saga® till en amerikansk kund mot en order som togs under det fjärde kvartalet. Kunden avser validera att produkten har samma egenskaper från batch till batch, vilket är ett viktigt steg i att kvalificera Nanologica som leverantör.

Rörelseresultatet för kvartalet uppgick till -8 408 TSEK (-9 241). Det negativa rörelseresultatet är främst ett resultat av låg försäljning under kvartalet.



Silikapartiklar i svepelektronmikroskop.

## AFFÄRSOMRÅDE SYNTAGON

Syntagon är en svensk CDMO (kontraktstillverkare och -utvecklare) av läkemedelsmolekyler. Bolaget erbjuder tjänster inom API-utveckling, GMP-tillverkning, samt avancerad analys och rening. Anläggningen i Södertälje är specialiserad på API-utveckling och API-produktion med kapacitet att ta aktiva farmaceutiska ingredienser (API) från preklinisk till kliniska studier och vidare in i kommersiell tillverkning.

Syntagon ingår i koncernen sedan 29 januari 2026. Inga jämförelsetal för Syntagon redovisas.

Belopp i TSEK	2026 jan - mar		
	Syntagon	Elimineringar och IFRS justeringar	Totalt koncern
Nettoomsättning	18 832	0	21 456
Råvaror och förnödenheter samt förändring av lager	-5 564	0	2 966
Övriga rörelseintäkter	1 883	0	2 025
Negativ goodwill förvärv	0	75 390	75 390
<b>Bruttoresultat</b>	<b>15 151</b>	<b>75 390</b>	<b>101 836</b>
<i>Bruttomarginal (bruttoresultat / nettoomsättning)</i>	<i>80%</i>	<i>-</i>	<i>475%</i>
Övriga rörelseposter (netto)	-15 397	-252	-35 352
<b>Rörelseresultat</b>	<b>-246</b>	<b>75 137</b>	<b>66 484</b>

### Omsättning och resultat

Nettoomsättningen för Syntagon uppgick för första kvartalet till 18 832 TSEK, varav merparten utgjordes av kommersiell tillverkning till existerande kunder.

Rörelseresultatet för kvartalet uppgick till -246 TSEK. Det negativa rörelseresultatet är främst ett resultat av lågt inflöde av nya kunder under kvartalet, kopplat till omställningen av försäljningsorganisationen.



## ÖVRIG KONCERNINFORMATION

### Fluktuationer avseende intäktsgenerering

Koncernen genererar intäkter genom tillhandahållande av tjänster inom kontraktstilverkning och kontraktsutveckling av läkemedelsmolekyler, samt försäljning av produkter och tjänster inom kromatografi. Koncernen saknar signifikanta säsongsvariationer.

### Medarbetare och organisation

Per den 31 mars 2026 uppgick antalet fast anställda till 72 medarbetare (16), varav 34 (11) är kvinnor och 38 (5) är män. Antalet konsulter och projektanställda uppgick till motsvarande 5,5 (3) heltidstjänster.

### Aktien och ägare

Nanologicas aktie är sedan 2022 noterad på Nasdaq Stockholms huvudlista, under kortnamnet NICA. ISIN-koden är SE0005454873. Per den 31 mars uppgick antalet registrerade aktier i bolaget till 119 973 600 och det registrerade aktiekapitalet till 6 118 653,60 SEK. Efter kvartalets utgång har delregistrering av emissioner gjorts vilket medför att när rapporten publicerades uppgick antal aktier till 328 769 842 och aktiekapitalet till 16 767 261,942 SEK. Aktiens kvotvärde är 0,051 SEK per aktie.

### Ägarstruktur per 7 maj 2026

Ägardata redovisas per 7 maj 2026, efter att de genomförda emissionerna registrerats. Ägarlista finns även publicerad på [bolagets hemsida](#).

Ägare per den 7 maj, 2026	Antal aktier	Andel %
Flerie Invest AB	163 358 321	49,7
Ardena Sweden AB	21 453 780	6,5
Konstakademien	13 194 060	4,0
Vega Bianca AB	11 534 528	3,5
Avanza Pension	6 466 567	2,0
Clearstream Banking S.A.	5 632 150	1,7
Nordnet Pensionsförsäkring AB	4 234 195	1,3
CJ Hall Invest AB	3 884 746	1,2
Hampus Svensson	3 700 259	1,1
Daniel Nilsson	3 215 355	1,0
<b>De tio största aktieägarna</b>	<b>236 673 961</b>	<b>72,0</b>
<b>Övriga aktieägare (4,007)</b>	<b>92 095 881</b>	<b>28,0</b>
<b>Totalt</b>	<b>328 769 842</b>	<b>100,0</b>

### Aktiebaserade incitamentsprogram

Optionsprogram 2023/2026 för ledningsgrupp och anställda

Optionsprogrammet beslutades av årsstämman 2023. Varje teckningsoption av serie TO 2023/2026 ger rätten att under perioden 1 augusti 2026 till 30 november 2026 teckna en ny aktie i bolaget till en teckningskurs om 30 SEK per aktie. I optionsprogrammet har 180 000 av de totalt 245 000 optionerna tecknats. Baserat på antal aktier i bolaget per dagen för rapporten blir utspädnings-effekten försumbar om samtliga optioner inom programmet nyttjas. Optionsprogrammet medför ingen kostnad för bolaget.

### Finansiell kalender

Delårsrapport Q2 2026	27 augusti, 2026
Delårsrapport Q3 2026	26 november, 2026
Bokslutskommuniké 2026	25 februari, 2027

Finansiella rapporter publiceras på [Nanologicas hemsida](#) klockan 08.10 på angivet datum.

### Årsstämma

Årsstämma hålls den 21 maj 2026 i Stockholm. Samtliga stämmohandlingar inklusive årsredovisning finns tillgängliga på bolagets webbplats. Handlingarna finns även tillgängliga på bolagets huvudkontor.

### Framtidsutsikter

Den här rapporten innehåller framåtblickande uttalanden. Faktiskt utfall kan skilja sig från dessa uttalanden. Interna och externa faktorer kan påverka koncernens resultat.

Sedan 2018 har väsentliga investeringar gjorts i en modern utrustningspark hos Syntagon, vilket har lagt en grund för att bolaget ska kunna växa med lönsamhet framöver. Med ökat fokus på försäljning och affärsutveckling, framför allt genom en förstärkt försäljningsorganisation, bedöms verksamheten ha goda möjligheter att växa.

Nanologicas storskaliga produktion av silika är nu stabil vilket gör att större produktvolymmer kan levereras till kunder med väl definierade och marknadsmässiga leveranstider. Detta bedöms avsevärt underlätta kommersialiseringen av NLAB

Saga®. Bolagets möjligheter att få igång en väsentligt större försäljning av silikamedia för kromatografi med en fortsatt försäljningstillväxt under kommande år bedöms därmed vara goda.

### Risker och osäkerhetsfaktorer

Koncernen gör antaganden, bedömningar och uppskattningar som påverkar innehållet i de finansiella rapporterna. Faktiskt utfall kan skilja sig från dessa bedömningar och uppskattningar, vilket även framgår av redovisningsprinciperna. Målet med koncernens riskhantering är att identifiera, förebygga, mäta, kontrollera och begränsa riskerna i verksamheten.

Riskerna i koncernens verksamhet inkluderar strategiska risker relaterade till bland annat koncernbolagens verksamhet, industri, juridiska och regulatoriska risker, finansiering av uppskalningsprojekt, kommersialisering, forskning, varumärken och externa krav, samt operativa risker såsom produktionsrisker och prisförändringar på råvaror och insatsvaror, liksom valutafluktuationer. En utförlig beskrivning av riskexponering och riskhantering återfinns i Nanologicas årsredovisning för 2025 på sidorna 50–53.

Inga avgörande förändringar av väsentliga risker eller osäkerhetsfaktorer har skett under rapporteringsperioden utöver vad som beskrivs under avsnittet "Omvärldsfaktorer".

### Omvärldsfaktorer

Det geopolitiska läget liksom handelsspänningarna mellan USA och andra länder har under kvartalet inte haft någon direkt påverkan på koncernens verksamhet. Det finns dock en risk för att tillgång på råvaror kan komma att påverkas negativt liksom att priser på råvaror kan komma att stiga. Tullar bedöms slå lika för alla silikaleverantörer globalt eftersom ingen har produktion i USA.

Bolagets innevarande lån löper till fasta räntor vilket gör att kostnaderna för dessa inte påverkas av ett högre ränteläge under lånens löptid. Då försäljning och inköp sker i olika valutor påverkar transaktionsexponering koncernens resultat.

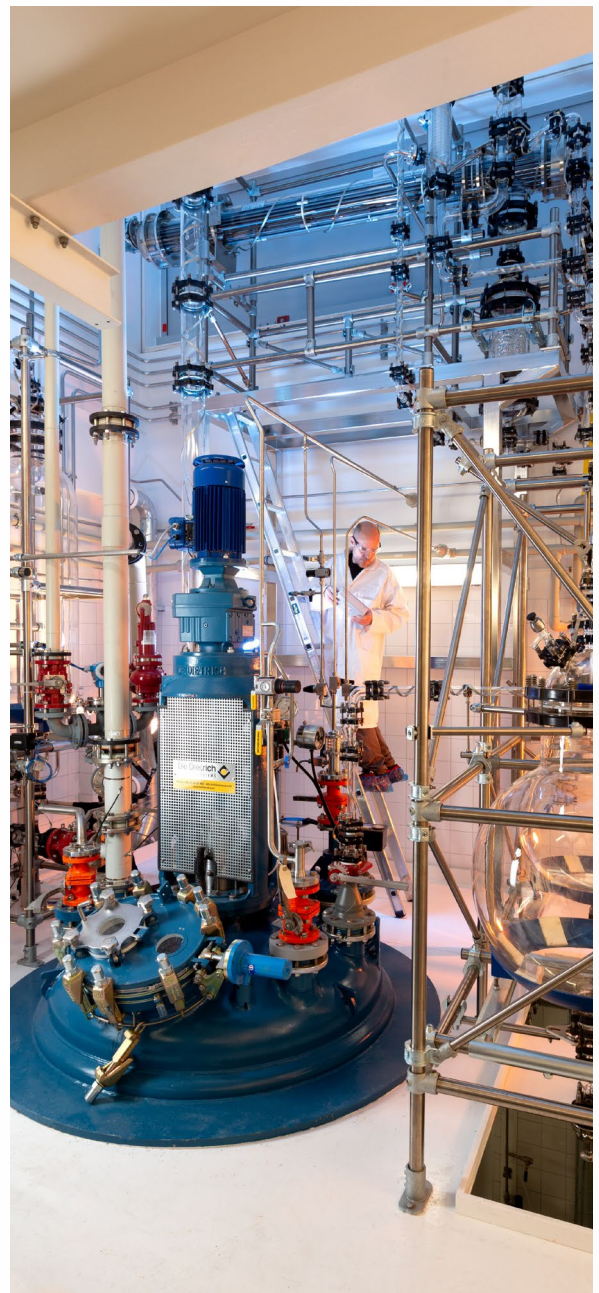
Gällande fluktuationer i valutakurser så har koncernen tillverkning och åtaganden främst i

brittiska pund och försäljning främst i euro och amerikanska dollar. Koncernen har för närvarande inte säkrat några valutakurser.

Bolaget arbetar löpande med att identifiera, utvärdera och hantera omvärldsfaktorer som har påverkan på den operativa verksamheten.

### Revisorernas granskning

Denna delårsrapport har inte granskats av bolagets revisorer.



## INTYGANDE

Styrelsen och verkställande direktören försäkrar att denna delårsrapport ger en rättvisande översikt av koncernens verksamhet, ställning och resultat samt beskriver väsentliga risker och osäkerhetsfaktorer som koncernens bolag står inför.

20 maj, 2026

Gisela Sitbon  
*Styrelsens ordförande*

Mattias Bengtsson  
*Styrelseledamot*

Thomas Eldered  
*Styrelseledamot*

Anders Rabbe  
*Styrelseledamot*

Lena Torlegård  
*Styrelseledamot*

Jeremie Trochu  
*Styrelseledamot*

Andreas Bhagwani  
*Verkställande direktör*

### **För ytterligare information, vänligen kontakta:**

CEO Andreas Bhagwani [andreas.bhagwani@nanologica.com](mailto:andreas.bhagwani@nanologica.com)

CFO Eva Osterman [eva.osterman@nanologica.com](mailto:eva.osterman@nanologica.com)



FINANSIELLA RAPPORTER  
OCH NOTER

# KONCERNENS RESULTATRÄKNING

<b>Belopp i TSEK</b>	<b>2026 jan-mar</b>	<b>2025 jan - mar</b>	<b>2025 jan - dec</b>
Nettoomsättning	21 456	10 751	21 127
Förändring av lager av produkter i arbete, färdiga varor och pågående arbete för annans räkning	5 377	-3 948	-916
Övriga rörelseintäkter	-1 459	74	-77
Negativ goodwill förvärv	78 876	0	0
<b>Rörelsens kostnader</b>			
Råvaror och förnödenheter	-10 282	-5 633	-15 915
Övriga externa kostnader	-6 083	-3 427	-16 706
Personalkostnader	-14 762	-5 873	-24 549
Av-/nedskrivningar av immateriella-, materiella- och nyttjanderättstillgångar	-5 604	-3 643	-12 442
Värdering av övriga omsättningstillgångar	0	2 409	2 409
Övriga rörelsekostnader	-1 034	49	267
<b>Summa rörelsens kostnader</b>	<b>-37 765</b>	<b>-16 118</b>	<b>-66 936</b>
<b>Rörelseresultat</b>	<b>66 484</b>	<b>-9 241</b>	<b>-46 801</b>
<b>Finansiella poster</b>			
Finansiella intäkter	161	124	217
Finansiella kostnader	-1 459	-1 054	-4 704
<b>Finansnetto</b>	<b>-1 298</b>	<b>-930</b>	<b>-4 487</b>
<b>Periodens resultat före skatt</b>	<b>65 186</b>	<b>-10 171</b>	<b>-51 289</b>
Skatt	0	0	0
<b>Periodens resultat hänförligt till moderbolagets aktieägare</b>	<b>65 186</b>	<b>-10 171</b>	<b>-51 289</b>
Övrigt totalresultat	0	0	
<b>Periodens totalresultat hänförligt till moderbolagets aktieägare</b>	<b>65 186</b>	<b>-10 171</b>	<b>-51 289</b>
Resultat per aktie före och efter utspädning, SEK	0,72	-0,14	-0,58
Antal aktier i genomsnitt under perioden	90 629 957	73 631 029	88 369 820
Antal aktier vid utgången av perioden	119 973 600	88 357 234	88 369 820

# KONCERNENS BALANSRÄKNING

Belopp i TSEK	2026 31 mar	2025 31 dec	2025 31 mar
<b>TILLGÅNGAR</b>			
<b>Anläggningstillgångar</b>			
Immateriella anläggningstillgångar			
Balanserade utgifter för utvecklingsarbeten och liknande arbeten	8 377	9 464	13 622
Materiella anläggningstillgångar	52 607	3 529	2 992
Nyttjanderättstillgångar	63 939	7 450	9 376
<b>Summa anläggningstillgångar</b>	<b>124 924</b>	<b>20 443</b>	<b>25 991</b>
<b>Omsättningstillgångar</b>			
Varulager m.m.	41 482	27 724	28 635
Kundfordringar	12 037	3 814	8 258
Skattefordringar	36	0	0
Övriga fordringar	11 668	875	698
Förutbetalda kostnader och upplupna intäkter	32 916	31 707	33 158
Likvida medel	39 253	3 549	28 348
<b>Summa omsättningstillgångar</b>	<b>137 392</b>	<b>67 668</b>	<b>99 096</b>
<b>SUMMA TILLGÅNGAR</b>	<b>262 316</b>	<b>88 111</b>	<b>125 087</b>
<b>EGET KAPITAL OCH SKULDER</b>			
<b>Eget kapital</b>			
Aktiekapital inkl. pågående emissioner	6 119	4 507	4 506
Övrigt tillskjutet kapital	446 805	442 053	442 173
Balanserade vinstmedel inkl. periodens resultat	-355 427	-423 915	-382 739
<b>Eget kapital hänförligt till moderbolagets aktieägare</b>	<b>97 496</b>	<b>22 645</b>	<b>63 940</b>
<b>SUMMA EGET KAPITAL</b>	<b>97 496</b>	<b>22 645</b>	<b>63 940</b>
<b>Långfristiga skulder</b>			
Leasingskulder	45 355	208	0
Övriga långfristiga skulder	21	28 583	42 899
<b>Summa långfristiga skulder</b>	<b>45 375</b>	<b>28 791</b>	<b>42 899</b>
<b>Kortfristiga skulder</b>			
Leverantörsskulder	21 651	6 883	6 159
Leasingskulder	10 817	1 967	2 292
Kortfristiga låneskulder	62 875	19 292	4 952
Övriga kortfristiga skulder	3 108	692	606
Upplupna kostnader och förutbetalda intäkter	20 994	7 842	4 240
<b>Summa kortfristiga skulder</b>	<b>119 445</b>	<b>36 676</b>	<b>18 248</b>
<b>SUMMA SKULDER</b>	<b>164 820</b>	<b>65 467</b>	<b>61 147</b>
<b>SUMMA EGET KAPITAL OCH SKULDER</b>	<b>262 316</b>	<b>88 111</b>	<b>125 087</b>

# KONCERNENS RAPPORT ÖVER FÖRÄNDRING I EGET KAPITAL

<b>Belopp i TSEK</b>	<b>2026 jan-mar</b>	<b>2025 jan - mar</b>	<b>2025 jan - dec</b>
<b>Eget kapital vid ingången av perioden</b>	<b>22 645</b>	<b>74 112</b>	<b>74 112</b>
Periodens resultat	65 186	-10 171	-51 289
<b>Periodens totalresultat</b>	<b>65 186</b>	<b>-10 171</b>	<b>-51 289</b>
Nyemissioner	12 642	0	38
Transaktionskostnader	-6 278	0	-157
Förvärvskostnader	3 300	0	0
Koncernjusteringar	0	0	-58
<b>Summa transaktioner med ägare</b>	<b>9 665</b>	<b>0</b>	<b>-177</b>
<b>Summa eget kapital vid utgången av perioden</b>	<b>97 496</b>	<b>63 940</b>	<b>22 646</b>

# KONCERNENS KASSAFLÖDESANALYS

Belopp i TSEK	2026	2025	2025
	jan - mar	jan - mar	jan - dec
<b>Den löpande verksamheten</b>			
Rörelseresultat	66 484	-9 241	-46 801
Justeringar för poster som inte ingår i kassaflödet	-69 787	3 643	12 264
Värdering av omsättningstillgångar	0	-2 409	-2 409
Erhållen ränta	41	124	197
Erlagd ränta	-1 078	-1 028	-3 979
Betald/erhållen inkomstskatt	-7	0	0
<b>Kassaflöde från den löpande verksamheten före förändringar av rörelsekapitalet</b>	<b>-4 347</b>	<b>-8 911</b>	<b>-40 728</b>
<i>Kassaflöde från förändringar i rörelseresultat</i>			
Ökning (-) / minskning (+) av varulager	-5 070	4 110	5 021
Ökning (-) / minskning (+) av rörelsefordringar	-9 830	-7 414	-1 607
Ökning (+) / minskning (-) av rörelseskulder	13 030	-6 980	-2 567
<b>Kassaflöde från den löpande verksamheten</b>	<b>-6 217</b>	<b>-19 194</b>	<b>-39 880</b>
<b>Investeringsverksamheten</b>			
Investeringar i immateriella anläggningstillgångar	-28	0	0
Investeringar i materiella anläggningstillgångar	0	0	-999
Förlust likvidering av dotterbolag	0	0	-83
Förvärv av dotterbolag	-3 484	0	0
<b>Kassaflöde från investeringsverksamheten</b>	<b>-3 512</b>	<b>0</b>	<b>-1 082</b>
<b>Finansieringsverksamheten</b>			
Nyemissioner	4 060	0	38
Transaktionskostnader	-2 978	0	-157
Upptagande av nya lån	15 000	0	0
Amortering av leasingskulder	-2 389	-862	-3 143
Amortering av finansiella lån	0	0	48
<b>Kassaflöde från finansieringsverksamheten</b>	<b>13 694</b>	<b>-862</b>	<b>-3 213</b>
<b>Kassaflödet för perioden</b>	<b>3 965</b>	<b>-20 056</b>	<b>-44 175</b>
Likvida medel vid periodens början	35 172	48 430	48 430
Kursdifferens i likvida medel	115	-26	-706
<b>Likvida medel vid periodens slut</b>	<b>39 253</b>	<b>28 348</b>	<b>3 549</b>

# NOTER

## NOT 1 GENERELL INFORMATION

Denna rapport omfattar det svenska moderbolaget Nanologica AB (publ), organisationsnummer 556664–5023 och dess dotterbolag. Moderbolaget är ett aktiebolag med säte i Stockholm. Adressen till huvudkontoret är Forskargatan 20 G, 151 36 Södertälje. Koncernens huvudsakliga verksamhet är tillhandahållande av tjänster inom kontraktstillverkning och kontraktsutveckling av läkemedelsmolekyler, samt produktion och försäljning av kromatografiprodukter.

Nanologica AB har fem dotterbolag; Nanghavi AB, Nanologica Black AB, Nanologica Yellow AB, Nlab Bioscience S.A. och Syntagon AB. Nlab Bioscience S.A är under avveckling. Nanghavi AB, Nanologica Black AB och Nanologica Yellow AB är vid rapportens publicering vilande.

Delårsrapporten för Q1 2026 har godkänts för publicering den 20 maj 2026 i enlighet med styrelsebeslut den 20 maj 2026.

## NOT 2 REDOVISNINGSPRINCIPER

Koncernredovisning för Nanologica AB har upprättats i enlighet med *International Financial Reporting Standards* (IFRS) såsom de har antagits av EU, årsredovisningslagen (ÅRL) samt Rådet för finansiell rapportering RFR 1 Kompletterande redovisningsregler för koncerner. Moderbolagets finansiella rapporter är upprättade i enlighet med Årsredovisningslagen och RFR 2 Redovisning för juridiska personer.

Delårsrapporten är upprättad i enlighet med IAS 34 Delårsrapportering och årsredovisningslagen. Upplýsingar enligt IAS 34 lämnas såväl i noter som på annan plats i delårsrapporten. De redovisningsprinciper och beräkningsmetoder som tillämpas är i överensstämmelse med de som beskrivs i årsredovisningen för 2025. ESMA:s (*European Securities and Markets Authority*) riktlinjer om alternativa nyckeltal tillämpas och det innebär upplysningskrav avseende finansiella mått som inte är definierade enligt IFRS. För nyckeltal ej definierade enligt IFRS, se not 12 Definition av nyckeltal.

Med kvartalet avses första kvartalet 2026 om inget annat anges. Belopp uttryckta i TSEK och MSEK avser tusental svenska kronor respektive miljontal svenska kronor. Belopp inom parentes avser jämförelsesiffror föregående år.

## NOT 3 VIKTIGA UPPSKATTNINGAR OCH BEDÖMNINGAR

Viktiga uppskattningar och bedömningar beskrivs utförligt i Nanologicas årsredovisning 2025 på sidorna 74–76. Inga väsentliga förändringar vad gäller uppskattningar och bedömningar har noterats för rapporteringsperioden. I denna rapport ingår uttalanden som är framåtblickande och verkligt resultat kan avvika från vad som angivits.

## NOT 4 SEGMENT

Ett rörelsesegment är en del av en koncern som bedriver verksamhet från vilken den kan generera intäkter och ådra sig kostnader, samt för vilken det finns fristående finansiell information tillgänglig. Koncernens uppdelning på rörelsesegment överensstämmer med de interna rapporter som koncernens högsta verkställande beslutsfattare använder för att följa upp verksamheten och fördela resurser mellan rörelsegrenar. Vd är koncernens högste verkställande beslutsfattare. I Nanologica är det därför de rapporter som vd får över resultatet i olika delar av koncernen som utgör grunden för segmentsinformationen. För mer information om koncernens rörelsesegment hänvisas till sidorna 8-9 i delårsrapporten.

## NOT 5 INTÄKTERNAS FÖRDELNING

Koncernens fördelning av intäkter uppdelat per intäktsstyp, geografisk marknad, samt större kunder. All försäljning av varor har skett vid viss tidpunkt. Tillhandahållande av tjänster har intäktförts över tid när tjänsterna utförts.

<b>Uppdelning av nettoomsättning utifrån intäktsstyp (TSEK)</b>	<b>2026</b>	<b>2025</b>	<b>2025</b>
	<b>jan-mar</b>	<b>jan - mar</b>	<b>jan - dec</b>
Silika för preparativ kromatografi	2 592	10 103	18 141
Kolonner för analytisk kromatografi	32	647	1 447
Övrig kromatografimedia	0	0	1 539
Kontraktsutvecklings- och tillverknings-tjänster	17 521	0	0
Fakturerade kostnader	1 311	0	0
<b>Summa</b>	<b>21 456</b>	<b>10 751</b>	<b>21 127</b>

<b>Uppdelning av nettoomsättning utifrån geografisk region (TSEK)</b>	<b>2026</b>	<b>2025</b>	<b>2025</b>
	<b>jan - mar</b>	<b>jan - mar</b>	<b>jan - dec</b>
Sverige	5 819	0	0
Kina	8	10 053	18 283
Indien	8	51	182
USA	12 566	0	1 524
Europa	3 054	27	77
Övriga världen	0	620	1 062
<b>Summa</b>	<b>21 456</b>	<b>10 751</b>	<b>21 127</b>

## NOT 6 VARULAGER

<b>Belopp i TSEK</b>	<b>2026</b>	<b>2025</b>	<b>2025</b>
	<b>31 mar</b>	<b>31 mar</b>	<b>31 dec</b>
Råvaror och förnödenheter	4 720	131	0
Halvfabrikat och produkter i arbete	3 096	3 509	1 380
Färdigvarulager	33 666	24 995	26 344
<b>Summa</b>	<b>41 482</b>	<b>28 635</b>	<b>27 724</b>

## NOT 7 INFORMATION OM FINANSIELLA TILLGÅNGAR OCH SKULDER

För tillgångar och skulder som redovisas till upplupet anskaffningsvärde bedömer bolaget att redovisat värde på dess fordringar och skulder överensstämmer med verkligt värde. Denna bedömning baseras bland annat på diskonteringseffekten, som anses vara obetydlig med hänsyn till fordringarnas och skuldernas löptid samt de rådande marknadsförhållandena. Eftersom bolagets fordringar och skulder huvudsakligen har kort löptid, bedöms skillnaden mellan redovisat värde och verkligt värde vara försumbar.

## NOT 8 JUSTERING FÖR POSTER SOM INTE INGÅR I KASSAFLÖDET

Belopp i TSEK koncern	2026	2025	2025
	jan-mar	jan - mar	jan - dec
Avskrivningar	5 604	3 643	12 354
Nedskrivning/utrangering materiella anläggningstillgångar	0	0	-90
Negativ goodwill förvärv	-75 392	0	0
<b>Summa</b>	<b>-69 787</b>	<b>3 643</b>	<b>12 264</b>

Belopp i TSEK moderbolaget	2026	2025	2025
	jan-mar	jan - mar	jan - dec
Avskrivningar	1 316	2 850	8 014
Nedskrivning/utrangering materiella anläggningstillgångar	0	0	-90
Övriga poster	0	0	-89
<b>Summa</b>	<b>1 316</b>	<b>2 850</b>	<b>7 835</b>

## NOT 9 TRANSAKTIONER MED NÄRSTÅENDE

Transaktioner med Flerie Invest AB gällande lån. Flerie Invest AB är Nanologicas största ägare. Thomas Eldered är huvudägare av och styrelseordförande för Flerie Invest AB, tillika styrelseledamot i Nanologica AB.

### Information om lån

Lån från Flerie Invest AB har upptagits på marknadsmässiga villkor under första halvåret 2022. Den årliga räntesatsen för lånen är 8 procent och betalning av ränta för lånen sker kvartalsvis. På balansdagen uppgick lånet till cirka 47,8 MSEK. Slutdagen för lånet är förlängd till 2 juli 2027 från tidigare 5 juli 2025. Efter kvartalets utgång har hela lånet kvittats mot nyemitterade aktier.

### Transaktioner under första kvartalet

Kostnader för lån från Flerie Invest AB uppgick under fjärde kvartalet till 958 TSEK och avser kostnader för ränta och uppläggningsavgift.

## NOT 10 FÖRVÄRVSANALYS

Den 29 januari förvärvade Nanologica AB (publ) 100 % av aktierna i Ardena Södertälje AB från Ardena Sweden AB. Köpeskillingen uppgick till 8,6 MSEK vilket erlades med nyemitterade aktier i Nanologica AB (publ) samt ett kontant vederlag om 1 EUR. Eget kapital-instrumentet har värderats till verkligt värde på förvärvsdagen i enlighet med IFRS3.

Det verkliga värdet på identifierbara nettotillgångar uppgick till 87,5 MSEK. Köpeskillingen understeg det verkliga värdet på tillgångarna med 75,2 MSEK. Efter förnyad bedömning av tillgångar, skulder och köpeskillning i enlighet med IFRS 3.36 har skillnaden redovisats som vinst vid förmånligt rörelseförvärv i resultaträkningen.

Syftet med förvärvet är att stärka Nanologicas kapacitet och expertis inom produktion samt att påskynda bolagets tillväxt. Förvärvet förväntas från 2026 bidra positivt till koncernens resultat och kassaflöde och skapa meningsfulla operativa och kommersiella synergier.

## Förvärvsanalys (TSEK)

Materiella anläggningstillgångar	50 883
Uppskjutna skattefordringar	29
Varulager	8 689
Kundfordringar och övriga kortfristiga fordringar	10 009
Förutbetalda kostnader och upplupna intäkter	3 550
Likvida medel	31 624
<b>Totala tillgångar</b>	<b>104 783</b>
Leverantörsskulder	-6 489
Övriga kortfristiga skulder	-1 339
Upplupna kostnader och förutbetalda intäkter	-9 477
<b>Totala skulder</b>	<b>-17 305</b>
<b>Totalt</b>	<b>87 478</b>
Latent skatteskuld	-21
<b>Avgår</b>	
Köpeskilling, ej kassaflödespåverkande	-8 582
Förvärvskostnader	-3 688
<b>Förvärvsvärde</b>	<b>75 187</b>

## NOT 11 HÄNDELSE EFTER KVARTALET UTGÅNG

- Under april registrerades resterande delar av emissionerna vilket innebär att moderbolagets likvida medel efter kvartalets utgång ökade med ca 34 MSEK före emissionskostnader samtidigt som lånet från Flerie Invest om ca 48 MSEK helt kvittades mot aktier.
- Nanologica tog i april en order om cirka 2 MSEK på bolagets silikabaserade reningsmedia NLAB Saga® för utvärdering i produktions skala från en kund i Indien.
- Nanologica rekryterade Alexandra Pichard Nielsen till den nyinrättade rollen som försäljningsdirektör i Syntagon AB. Rekryteringen är en del i strategin att öka fokus på försäljning och affärsutveckling med mål att öka Syntagons omsättning.
- Som en konsekvens av förvärvet av Syntagon utgörs koncernledningen från den 1 maj av vd Nanologica Andreas Bhagwani, vd Syntagon Annette Roos, samt CFO Eva Osterman, med Andreas Bhagwani som koncernchef.

## NOT 12 NYCKELTALSDEFINITIONER

Bolaget presenterar vissa finansiella mått som inte definieras enligt IFRS. Dessa alternativa nyckeltal används i intern rapportering och som ett led i ledningens uppföljning av koncernens resultat och finansiella ställning. Bolaget anser att dessa mått ger värdefull kompletterande information till investerare och bolagets ledning då de möjliggör utvärdering och benchmarking av bolagets prestation. Eftersom inte alla företag beräknar finansiella mått på samma sätt, är dessa inte alltid jämförbara med mått som används av andra företag. Dessa finansiella mått ska därför inte ses som en ersättning för mått som definieras enligt IFRS. Redovisade nyckeltal är definierade enligt IFRS om inte annat anges. ESMA:s riktlinjer om ”*alternative performance measures*” tillämpas vilket innebär upplysningskrav avseende finansiella mått som inte är definierade enligt IFRS.

## Definitioner av alternativa nyckeltal

### Rörelseresultat (EBIT)

Resultat före finansnetto och inkomstskatt. (*Earnings Before Interest and Taxes*).

### Rörelsemarginal, %\*

Rörelseresultat i förhållande till omsättningen. I de fall marginalen är negativ redovisas inte marginalen utan enbart begreppet "neg".

### Resultat före avskrivningar och nedskrivningar (EBITDA)\*

I flerårsöversikten rapporteras resultatmättet EBITDA (*Earnings Before Interest, Taxes, Depreciation and Amortization*). EBITDA beräknas som rörelseresultatet med återläggning av avskrivningar och nedskrivningar på immateriella och materiella anläggningstillgångar samt nyttjanderättstillgångar.

### Eget kapital per aktie\*

Eget kapital dividerat med utestående antal aktier vid periodens utgång.

### Kassaflöde från den löpande verksamheten per aktie\*

Kassaflöde från den löpande verksamheten i förhållande till genomsnittligt antal aktier före utspädning.

### Soliditet\*

Eget kapital i förhållande till balansomslutningen.

### Genomsnittligt antal aktier under perioden

Beräknas som ett genomsnitt av antalet utestående stamaktier under rapportperioden på daglig basis.

## \* Härledning av nyckeltal

	2026 jan-mar	2025 jan - mar	2025 jan - dec
A. Rörelseresultat (TSEK)	66 484	-9 241	-46 801
B. Nettoomsättning (TSEK)	21 456	10 751	21 127
A/B = Rörelsemarginal (%)	3,10	neg	neg
A. Rörelseresultat (TSEK)	66 484	-9 241	-46 801
B. Av-/nedskrivningar av immateriella-, materiella- och nyttjanderättstillgångar (TSEK)	-5 604	-3 643	-12 442
A-B = Resultat före avskrivningar och nedskrivningar (EBITDA), (TSEK)	72 088	-5 598	-34 359
A. Kassaflöde från den löpande verksamheten (TSEK)	-6 862	-19 194	-39 880
B. Aktier före utspädning i genomsnitt under perioden (antal)	90 629 957	73 631 029	88 369 820
A/B*1 000 = Kassaflöde från löpande verksamhet per aktie (SEK)	-0,08	-0,26	-0,45

	2026 31 mar	2025 31 mar	2025 31 dec
A. Eget kapital enligt koncernens balansräkning (TSEK)	97 496	63 940	74 112
B. Balansomslutning enligt koncernen balansräkning (TSEK)	262 316	125 087	154 513
A/B = Soliditet (%)	37	51	48
A. Eget kapital enligt koncernens balansräkning (TSEK)	97 496	63 940	74 112
B. Beräknat antal aktier före och efter utspädning* vid periodens utgång	119 973 600	88 357 234	88 369 820
A/B*1 000 = Eget kapital per aktie (SEK)	0,81	0,72	0,84

\* Vid negativt resultat görs ingen omräkning för utspädning.

# KONCERNENS KVARTALSDATA

Belopp i TSEK om inget annat anges	2026-Q1	2025-Q4	2025-Q3	2025-Q2	2025-Q1	2024-Q4	2024-Q3	2024-Q2
<b>Resultaträkning</b>								
Nettoomsättning	21 456	5 205	2 843	2 327	10 751	6 715	611	2 174
Summa rörelsens kostnader	-37 765	-17 981	-19 315	-13 522	-16 118	-24 541	-20 656	-24 938
Rörelseres. före avskrivningar och nedskrivningar (EBITDA)*	72 088	-13 206	-7 972	-7 583	-5 598	-8 236	-17 037	-6 757
Rörelseresultat (EBIT)*	66 484	-15 706	-10 575	-11 280	-9 241	-11 890	-22 203	-9 832
Rörelseresultat efter skatt*	65 186	-16 733	-11 556	-12 829	-10 171	-14 033	-23 701	-11 126
Rörelsemarginal, %*	3,1	neg	neg	neg	neg	neg	neg	neg
Finansnetto	-1 298	-1 027	-981	-1 549	-930	-2 144	-1 499	-1 294
Periodens resultat före skatt	65 186	-16 733	-11 556	-12 829	-10 171	-14 033	-23 701	-11 126
Skatt	0	0	0	0	0	0	0	0
Periodens resultat hänförligt till moderbolagets aktieägare	65 186	-16 733	-11 556	-12 829	-10 171	-14 033	-23 701	-11 126
Periodens totalres. hänförligt till moderbolagets aktieägare	65 186	-16 733	-11 556	-12 829	-10 171	-14 033	-23 701	-11 126
<b>Balansräkning</b>								
Anläggningstillgångar	124 924	20 443	20 422	22 714	25 991	29 633	33 287	34 801
Omsättningstillgångar exkl. likvida medel	98 140	64 120	65 784	63 000	70 748	65 036	57 745	56 341
Likvida medel	39 253	3 549	13 970	26 378	28 348	48 430	4 087	15 076
Eget kapital	97 496	22 645	39 378	51 077	63 940	74 112	-8 838	14 455
Långfristiga skulder	45 375	28 791	28 834	43 132	42 899	282	1 140	61 365
Kortfristiga skulder	119 445	36 676	31 964	17 882	18 248	68 705	102 817	30 399
<b>Kassaflöde</b>								
Från den löpande verksamheten	-6 862	-9 452	-10 682	-552	-19 194	-24 595	-23 474	-23 919
Från investeringsverksamheten	-3 512	-210	-872	0	0	0	-45	-211
Från finansieringsverksamheten	14 339	-649	-796	-907	-862	68 893	12 742	15 766
Periodens kassaflöde	3 965	-10 311	-12 350	-1 459	-20 056	44 297	-10 776	-8 364
<b>Nyckeltal</b>								
Soliditet, %*	37	26	39	46	51	52	-9	14
Medarbetare vid periodens utgång, st	72	19	19	18	16	16	16	15
Medarbetare i genomsnitt under perioden, st	71	19	18	16	16	15	15	14
Medarbetare och konsulter, genomsnitt under perioden, st	75	21	20	18	19	19	19	18
<b>Data per aktie</b>								
Resultat per aktie före och efter utspädning, SEK	0,72	-0,19	-0,13	-0,15	-0,14	-0,19	-0,54	-0,25
Eget kapital per aktie (före utspädning), SEK*	0,81	0,26	0,45	0,58	0,72	0,84	-0,20	0,33
Kassaflöde från den löpande verksamheten per aktie, SEK*	-0,08	-0,11	-0,12	-0,01	-0,26	-0,33	-0,53	-0,54
Aktiekurs vid periodens utgång, SEK	0,39	0,78	1,15	1,16	1,30	1,82	2,24	5,76
Aktier före utspädning i genomsnitt under perioden, antal	90 629 957	88 369 820	88 369 820	88 361 010	73 631 029	73 631 029	44 178 618	44 178 618
Aktier före utspädning vid utgången av perioden, antal	119 973 600	88 369 820	88 369 820	88 369 820	88 357 234	88 357 234	44 178 618	44 178 618
Tecknade optioner vid utgången av perioden, antal	180 000	180 000	180 000	180 000	180 000	180 000	180 000	980 000

\* Alternativa nyckeltal som ej definieras enligt IFRS. För definitioner se not 12.

## MODERBOLAGETS RESULTATRÄKNING

<b>Belopp i TSEK</b>	<b>2026 jan-mar</b>	<b>2025 jan-mar</b>	<b>2025 jan - dec</b>
Nettoomsättning	2 624	10 751	21 127
Förändring av lager	8 530	-3 948	-916
Övriga rörelseintäkter	141	74	-77
<b>Rörelsens kostnader</b>			
Råvaror och förnödenheter	-7 870	-5 633	-15 915
Övriga externa kostnader	-4 407	-4 365	-20 057
Personalkostnader	-5 991	-5 873	-24 549
Av-/nedskrivningar av immateriella och materiella anläggningstillgångar	-1 316	-2 850	-8 014
Värdering av övriga omsättningstillgångar	0	2 409	2 409
Övriga rörelsekostnader	-118	49	237
Summa rörelsens kostnader	-19 703	-16 264	-65 890
<b>Rörelseresultat</b>	<b>-8 407</b>	<b>-9 386</b>	<b>-45 755</b>
<b>Finansiella poster</b>			
Resultat från koncernföretag	5 000	0	0
Resultat från övriga finansiella resultatposter	0	0	0
Valutakursdifferenser	115	-26	-706
Ränteintäkter och liknande resultatposter	10	124	217
Räntekostnader och liknande resultatposter	-1 078	-997	-3 937
Finansnetto	4 047	-898	-4 426
<b>Periodens resultat före skatt</b>	<b>-4 360</b>	<b>-10 285</b>	<b>-50 181</b>
Skatt	0	0	0
<b>Periodens resultat</b>	<b>-4 360</b>	<b>-10 285</b>	<b>-50 181</b>

## MODERBOLAGETS RAPPORT ÖVER TOTALRESULTATET

<b>Belopp i TSEK</b>	<b>2026 jan-mar</b>	<b>2025 jan-mar</b>	<b>2025 jan - dec</b>
<b>Periodens resultat</b>	<b>-4 360</b>	<b>-10 285</b>	<b>-50 181</b>
<b>Övrigt totalresultat</b>			
Poster som ingår i totalresultat	0	0	0
<b>Periodens totalresultat</b>	<b>-4 360</b>	<b>-10 285</b>	<b>-50 181</b>

# MODERBOLAGETS BALANSRÄKNING

<b>Belopp i TSEK</b>	<b>2026 31 mar</b>	<b>2025 31 mar</b>	<b>2025 31 dec</b>
<b>TILLGÅNGAR</b>			
<b>Anläggningstillgångar</b>			
Immateriella anläggningstillgångar			
Balanserade utgifter för utvecklingsarbeten och liknande arbeten	8 377	13 987	9 464
Summa immateriella anläggningstillgångar	<b>8 377</b>	<b>13 987</b>	<b>9 464</b>
Materiella anläggningstillgångar			
Inventarier, verktyg och installationer	3 299	2 992	3 529
Finansiella anläggningstillgångar			
Andelar i koncernföretag	12 166	100	100
<b>Summa anläggningstillgångar</b>	<b>23 842</b>	<b>17 079</b>	<b>13 093</b>
<b>Omsättningstillgångar</b>			
Varulager			
Lager	35 952	28 635	27 724
Kortfristiga fordringar			
Kundfordringar	4 588	8 258	3 814
Övriga fordringar	360	698	875
Förutbetalda kostnader och upplupna intäkter	32 792	34 347	32 674
Summa kortfristiga fordringar	37 741	43 303	37 363
Kassa och bank			
Kassa och bank	14 316	28 171	3 454
<b>Summa omsättningstillgångar</b>	<b>88 009</b>	<b>100 108</b>	<b>68 541</b>
<b>SUMMA TILLGÅNGAR</b>	<b>111 851</b>	<b>117 187</b>	<b>81 634</b>

# MODERBOLAGETS BALANSRÄKNING

<b>Belopp i TSEK</b>	<b>2026 31 mar</b>	<b>2025 31 mar</b>	<b>2025 31 dec</b>
<b>EGET KAPITAL OCH SKULDER</b>			
Bundet eget kapital			
Aktiekapital	6 119	4 506	4 507
Fond för utvecklingsutgifter	6	196	19
Summa bundet eget kapital	6 124	4 702	4 526
Fritt eget kapital			
Överkursfond	446 805	442 173	442 053
Balanserad vinst eller förlust	-424 924	-378 234	-378 057
Periodens resultat efter skatt	-4 360	-10 285	-50 181
Summa fritt eget kapital	17 521	53 654	13 816
<b>Summa eget kapital</b>	<b>23 645</b>	<b>58 356</b>	<b>18 341</b>
Långfristiga skulder			
Övriga långfristiga skulder	0	42 875	28 583
Summa långfristiga skulder	0	42 875	28 583
Kortfristiga skulder			
Leverantörsskulder	13 456	6 158	6 883
Kortfristiga låneskulder	62 875	4 952	19 292
Övriga kortfristiga skulder	506	606	692
Upplupna kostnader och förutbetalda intäkter	11 368	4 240	7 842
Summa kortfristiga skulder	88 206	15 956	34 709
<b>Summa skulder</b>	<b>88 206</b>	<b>58 831</b>	<b>63 293</b>
<b>SUMMA EGET KAPITAL OCH SKULDER</b>	<b>111 851</b>	<b>117 187</b>	<b>81 634</b>

# MODERBOLAGETS RAPPORT ÖVER FÖRÄNDRING I EGET KAPITAL

<b>Belopp i TSEK</b>	<b>2026</b> jan-mar	<b>2025</b> jan - mar	<b>2025</b> jan - dec
<b>Eget kapital vid ingången av perioden</b>	<b>18 341</b>	<b>68 641</b>	<b>68 641</b>
Periodens totalresultat	-4 360	-10 285	-50 181
Nyemissioner	12 642	0	38
Transaktionskostnader vid emission	-6 278	0	-157
Förvärvskostnader	3 300	0	0
<b>Summa eget kapital vid utgången av perioden</b>	<b>23 645</b>	<b>58 356</b>	<b>18 341</b>

## MODERBOLAGETS KASSAFLÖDESANALYS

<b>Belopp i TSEK</b>	<b>2026</b> jan-mar	<b>2025</b> jan - mar	<b>2025</b> jan - dec
<b>Den löpande verksamheten</b>			
Rörelseresultat	-8 408	-9 386	-45 755
Justeringar för poster som inte ingår i kassaflödet	1 316	2 850	7 836
Värdering av omsättningstillgångar	0	-2 409	-2 409
Erhållen ränta	10	124	197
Erlagd ränta	-1 078	-997	-3 917
Utdelning	5 000	0	0
<b>Kassaflöde från den löpande verksamheten före förändringar av rörelsekapital</b>	<b>-3 159</b>	<b>-9 817</b>	<b>-44 048</b>
<i>Kassaflöde från förändringar i rörelseresultat</i>			
Ökning (-) / minskning (+) av varulager	-8 229	4 110	5 021
Ökning (-) / minskning (+) av rörelsefordringar	-378	-7 370	-1 430
Ökning (+) / minskning (-) av rörelseskulder	9 913	-6 979	-2 565
<b>Kassaflöde från den löpande verksamheten</b>	<b>-1 852</b>	<b>-20 055</b>	<b>-43 021</b>
<b>Investeringsverksamheten</b>			
Investeringar i materiella anläggningstillgångar	0	0	-999
Förvärvat dotterbolag	-3 484	0	0
<b>Kassaflöde från investeringsverksamheten</b>	<b>-3 484</b>	<b>0</b>	<b>-999</b>
<b>Finansieringsverksamheten</b>			
Nyemissioner	4 060	0	38
Transaktionskostnader	-2 978	0	-157
Amortering av finansiella lån	15 000	0	48
<b>Kassaflöde från finansieringsverksamheten</b>	<b>16 082</b>	<b>0</b>	<b>-71</b>
<b>Kassaflödet för perioden</b>	<b>10 746</b>	<b>-20 055</b>	<b>-44 091</b>
Likvida medel vid periodens början	3 454	48 252	48 252
Kursdifferens i likvida medel	115	-26	-706
<b>Likvida medel vid periodens slut</b>	<b>14 316</b>	<b>28 171</b>	<b>3 454</b>



Nanologica AB (publ)

Forskargatan 20 G

151 36 Södertälje

Tel: 08-410 749 49

[info@nanologica.com](mailto:info@nanologica.com)

[www.nanologica.com](http://www.nanologica.com)