

# Kvartalsrapport Q2 2020



## Finansiell utveckling i sammandrag

- Nettoomsättningen ökade med 16 procent och uppgick till 3 681 (3 171) TSEK. Intäkterna hänförs huvudsakligen till försäljning av larm- och säkerhetsprodukter inom iZafe Security.
- Rörelseresultat förbättrades med 20 procent och uppgick till -5 100 (-6 342) TSEK.
- Resultat efter finansiella poster förbättrades med 17 procent och uppgick till -5 359 (-6 450) TSEK.
- Periodens kassaflöde uppgick till 0 (241).
- Resultat efter skatt förbättrades med 18 procent och uppgick till -5 315 (-6 450) TSEK.
- Resultat per aktie före / efter utspädning uppgick till -0,2 (-0,4) SEK.
- Eget kapital per aktie uppgick till 0,8 (1,3) SEK.
- Soliditet vid periodens slut uppgick till 51,6 (43,0) procent.
- Antal abonnemang vid periodens slut inom iZafe Security ökade med 26 procent jämfört med motsvarande tidpunkt föregående år och uppgick till 5 135 (4 076).
- Churn är fortsatt låg och uppgick vid periodens slut till 3 procent.

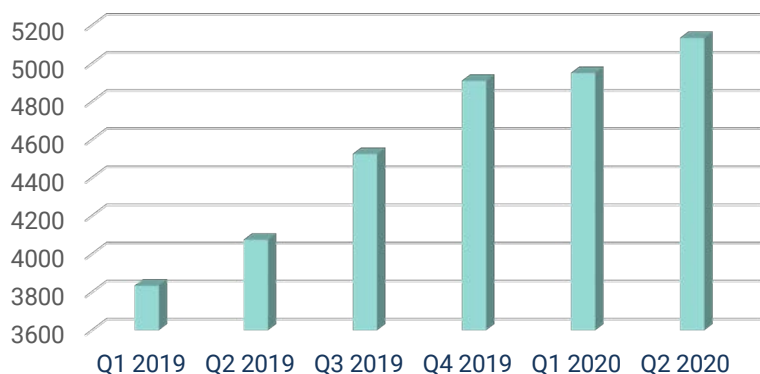
## Höjdpunkter under året

- Efter kvartalets slut har iZafe Group sålt affärsområdet Security, och skapar därmed ett renodlat och finansiellt starkt, Life Science-företag kring affärsområdet Healthcare och läkemedelsroboten Dosell.
- iZafe har beviljats ytterligare patent för styrsystemet till läkemedelsroboten Dosell.
- Dosell är representerad i den största upphandlingen någonsin i Norge avseende välfärdsteknologi. Upphandlingen avser försörjningen av cirka 1 800 läkemedelsdispensers till totalt 62 norska kommuner.

### iZafe i korthet

iZafe Group bedriver forskning, utveckling och marknadsföring av medicinska och digitala säkerhetslösningar för läkemedelshantering. Bolagets läkemedelsrobot, Dosell, används för att underlätta patientmedicinering och för att minska risken för felmedicinering inom den offentliga vården.

## Antal abonnemang vid kvartalens utgång



\*y-axeln är bruten

## APRIL - JUNI



3 681 TSEK i nettoomsättning



354 st nya abonnemang



3 procent churn\*

\*ett mätvärde på bortfallet av kunder i relation till antal kunder vid kvartalets början

# 5 135

ANTAL ABONNEMANG\*

\*Vid kvartalets utgång

# 276

ARPU\*

\*Genomsnittlig intäkt i SEK per abonnemang vid kvartalets utgång

# 1 418

MÅNADSFAKTURERING\*

\* TSEK vid kvartalets utgång



# OM VERKSAMHETEN

## *I och med försäljning av verksamheten inom säkerhetslösningar blir iZafe Group ett renodlat, finansiellt starkt Life Science-bolag*

iZafe Group kommer efter försäljningen av säkerhetsverksamheten fokusera på fortsatt utveckling och marknadsföring av Dosell, en digital läkemedelsrobot som skapar tryggare läkemedelshantering i hemmet. Dosell minskar risken för felmedicinering, ökar tryggheten för familjer och anhöriga samt avlastar den offentliga vården. iZafes produkter utgör navet i ett digitalt system som underlättar patientmedicinering och ger den som behandlas i hemmet bättre förutsättningar för att bo hemma längre med ett fullvärdigt och tryggt liv.

Under kvartalet och första halvåret har iZafe Group förstärkt positionen på marknaden då säkerheten för äldre och andra utsatta riskgrupper hamnat i fokus med anledning av Covid-19. Genom att introducera Dosell i vårdkedjan kan vårdgivare och vårdtagare säkerställa att medicinering sker i rätt tid och att behovet av fysisk kontakt vid medicinöverlämning minimeras, oavsett om brukaren är boende på ett äldreboende eller i hemmet.

Dosell utgör tillsammans med Dosell-appen navet i hemmets digitala hälsosystem. Dosells teknologi är öppen och flexibiliteten skapar möjligheter att integrera Dosell med befintliga digitala system och produkter som används i vården av våra partners. Öppenheten och möjligheten att integrera Dosell stärker iZafes konkurrenskraft på marknaden för läkemedelsrobotar och kompletterande digitala välfärdslösningar.

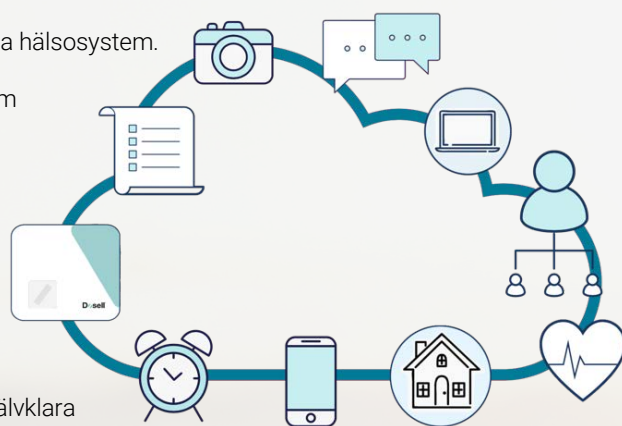
iZafe är efter försäljningen av säkerhetsverksamheten väl positionerade för att fokusera på att leverera lösningar till flera av de stora utmaningarna som samhället idag står inför; med en åldrande befolkning och med en ökande förskrivning av läkemedel till äldre. När ökade satsningar för att digitalisera vården genomförs och åtgärder för att minska smittspridning av Covid-19 intensifieras skall iZafe Group och Dosell positionera sig som det självklara alternativet.

### **iZafe Security**

iZafe Group har fram till den 30 juni 2020 bedrivit verksamheten för personlarm och säkerhetslösningar inom affärsområdet Security i dotterbolaget iZafe AB. Efter kvartalets slut har iZafe Group som meddelats i ett pressmeddelande den 21 juli 2020 ingått ett avtal om att sälja samtliga aktier i dotterbolaget iZafe AB till AddSecure. Köpeskillingen uppgick till 40 MSEK på skuldfri basis. Syftet med försäljningen var att skapa ett renodlat och finansiellt starkt Life Science-företag kring Bolagets läkemedelsrobot Dosell.

Nu frigörs tid, resurser och kapital för en fokuserad satsning på Dosell och affärsområdet Healthcare.

iZafe Group AB är noterat på Nasdaq First North Premier Growth Market sedan 2018.



# MARKNADSUPPDATERING FÖR DOSELL

## Marknadsöversikt

### Norge och Finland

Under första halvåret har vi vunnit ett antal affärer, tecknat avtal med nya partners, samt framgångsrikt integrerat Dosell till deras plattformar. Vi har genom partnern Hepro AS deltagit i den, i Norge, största upphandlingen hittills, avseende välfärdsteknologi. Upphandlingen omfattar inköp av cirka 1 800 läkemedelsdispensers till 62 norska kommuner.

Utöver upphandlingen via Hepro har vi genomfört ett framgångsrikt pilotprojekt med partnern Doro Care AS, där Dosell utvärderats i en av de 30 kommuner som Doro idag har implementerat sin välfärdsplattform hos.

Pilotprojektets positiva resultat mynnade ut i att Doro, under hösten, kommer implementera 50 robotar hos brukare i den kommunen där piloten genomfördes.

Förutom satsningarna i Norge har vi en partner i Finland, och för dialoger med ytterligare potentiella partners där. Finland blir sannolikt nästa marknad att lansera Dosell på.

### Italien

Det pågående projektet Sempli Farma i Italien, som partnern REMEDIO S.R.L utvecklar, går framåt trots att

pandemin drabbat Italien hårt. En initial operativ fas har inletts på ett apotek i region Trento där den första maskinen för paketering av läkemedel i dospåsar har installerats. Aktiv marknadsföring och försäljning kommer att inledas i närtid och Dosell kommer att ingå som slutkomponent i den läkemedelskedja som skapas. Den italienska marknaden har en enorm potential med motsvarande 8,8 miljoner invånare över 65 år, som idag konsumerar mer än fem läkemedel per dygn. Italien kommer att vara en mycket viktig pusselbit för vår globala utrustning under 2021–2022.

### Sverige

I Sverige har vi ett antal pågående pilotprojekt via våra svenska partners, och vi arbetar fortlöpande på att utöka antalet partners i Sverige. Digitaliseringsarbetet inom vården i Sverige är något mer tungrovt än i exempelvis Norge. Men Sverige är fortsatt Nordens potentiellt största, och därmed mest utmanande, marknad för oss.

Under hösten kommer vi tillsammans med våra partners fokusera på att förenkla och öka förståelsen för konceptet 'läkemedelsrobot' hos alla aktörer och beslutsfattare inom den svenska vården.





# VD HAR ORDET

Under juli månad slutfördes framgångsrikt försäljningen av vår säkerhetsverksamhet till AddSecure. Försäljningen påverkade inte resultatet för andra kvartalet, men innebär att iZafe nu går in i en ny fas där vi bygger en verksamhet, som med en stark ekonomi, kommer kunna fokusera helhjärtat på att realisera de avsevärda möjligheterna och de värden som läkemedelsroboten Dosell representerar. Det osäkra marknadsläget, som uppstod till följd av Covid-19-pandemin, börjar stabiliseras igen och jag kan konstatera att iZafe, trots det bekymmersamma läget, har gynnats av en ökande medvetenhet i samhället om vikten av att öka säkerheten för våra äldre. Nettoomsättningen under första halvåret utgjordes som tidigare av intäkter hänförliga till framförallt iZafe Security, och ökade med 25 procent till 8 119 (6 513) TSEK. Periodens rörelseresultat uppgick till -10 239 (-11 364) TSEK. För andra kvartalet redovisades nettoomsättning om 3 681 (3 171) TSEK, motsvarande en ökning om 16 procent, samt ett rörelseresultat som uppgick till -5 100 (-6 342) TSEK.



Inom affärsområdet Healthcare har vi sett ett kraftigt ökat intresse från samhället när det gäller införandet av digital teknik inom äldreomsorgen för att öka säkerheten, och för tillfället också för att motverka smittspridning. Mot bakgrund av de affärer vi gör i Norge och av de piloter som kommer starta i Sverige samt i Italien under hösten, är jag övertygad om att vi under den senare delen av 2020 kommer se en positiv kommersiell utveckling för Dosell.



Genom försäljningen av iZafe Security har vi etablerat en finansiell styrka som skapar ett avsevärt handlingsutrymme avseende ytterligare produktutveckling och kommersialisering av Dosell, utan behov av externt kapital inom överskådlig tid.”

Efter kvartalets utgång genomförde vi en mycket lyckad försäljning av iZafe Security. I och med försäljningen bygger vi ett rent Life Science-bolag med fullt fokus på Dosell. Med en god finansiell

ställning och med ett fokusområde blir vi än mer effektiva och kan investera i kommersialisering och internationalisering av Dosell, primärt i Norge, Finland och Italien. Utöver dessa marknader märker vi ett ökande intresse på andra marknader i Europa och i Asien för Dosell, och vi följer detta intresse genom att föra dialoger med potentiella samarbetspartners.

Affärsområdet iZafe Security har fram till nu genererat den huvudsakliga delen av koncernens intäkter, vilket för koncernen innebär att huvuddelen av nuvarande intäkter följer med vid försäljningen. Resultatmässigt uppvägs dock detta till stor del av att kostnadsmassan i iZafe Group totalt sett minskar avsevärt.

Det är glädjande att konstatera att vi på mycket kort tid framgångsrikt lanserat Dosell i Norge, vilket gett oss värdefulla erfarenheter inför lansering i Finland och i Italien. Följderna av Corona har inneburit att man inom sjukvården behöver öka beredskapen och vara bättre rustad för att klara liknande situationer i framtiden. Genom försäljningen av iZafe Security har vi etablerat en finansiell styrka som skapar ett avsevärt handlingsutrymme avseende ytterligare produktutveckling och kommersialisering av Dosell, utan behov av externt kapital inom överskådlig tid. Vi kommer positionera iZafe med ett tydligare erbjudande för kunder, investerare, partners och personal.

Vi har en stabil grund att stå på och en spännande höst framför oss. Jag är mycket optimistisk till att 2020 är året då vi gör genombrott med Dosell, i praktiken.

Stockholm i augusti  
Anders Segerström, VD iZafe

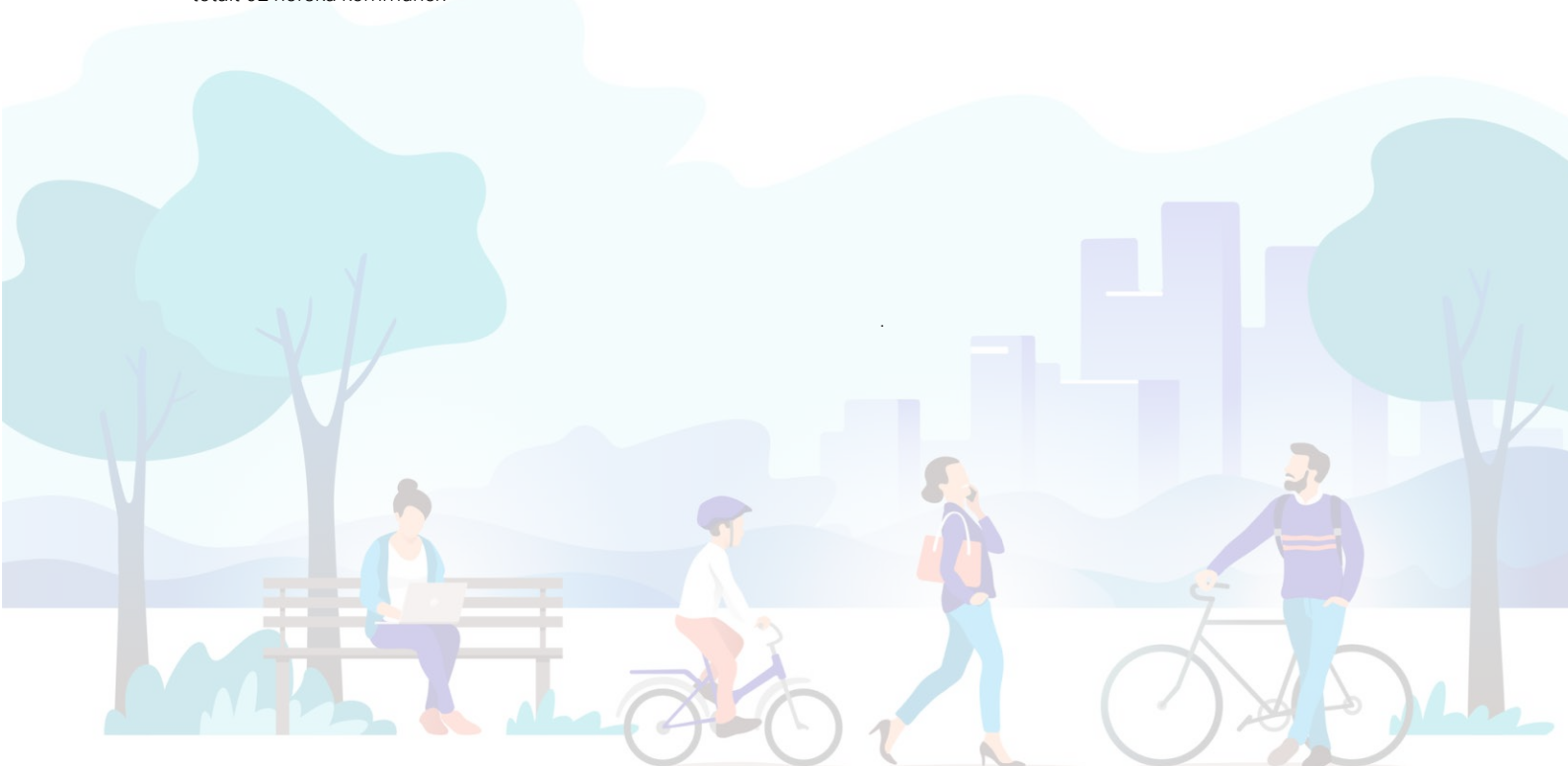
# 2020 | SAMMANDRAG

## ANDRA KVARTALET

- iZafe har beviljats patent för styrsystemet till läkemedelsroboten Dosell. Patentet är ett av de godkända patent som skyddar Dosells teknologi för säker medicinering. Patentet kommer att vara i kraft fram till den 16 oktober 2037.
- iZafe Healthcare har tecknat avtal med en ny svensk partner, Zafe Care Systems AB, för försäljning och distribution av läkemedelsroboten Dosell.
- iZafe Security har tecknat avtal efter vunnit upphandling med Växjö Kommun, Södra Smålands Avfall & Miljö, Vidingehem AB, Växjöbostäder AB, Växjö Fastighetsförvaltning AB (Vöfab) för att öka säkerheten. Avtalet omfattar cirka 100 abonnemang på personlarm.
- iZafe har slutfört valideringen av läkemedelsroboten Dosell för den norska marknaden och påbörjat leveranser av de första 30 enheterna till Norge.
- Ett externt kortfristigt lån om 4 MSEK upptogs under kvartalet.
- Läkemedelsroboten Dosell valdes ut av Sjöbo kommun i en upphandling, genom anbud via iZafes partner Viser AB.
- Den tredje teckningsperioden för TO6 påbörjades den 14 maj 2020 och 654 795 teckningsrätter nyttjades.
- Vid årsstämman den 25 juni 2020 valdes Göran Hermansson och Thomas Ahlerup, Ludvig Arbin och Göran Sjönell till ordinarie ledamöter. Thomas Ahlerup valdes till styrelsens ordförande.
- iZafes partner Hepro AS vann en nationell upphandling i Norge, i vilken Dosell ingår som en av tre läkemedelsdispensers som erbjuds. Upphandlingen är den hittills största i Norge avseende välfärdsteknologi och avser försörjningen av cirka 1 800 läkemedelsdispensers, till totalt 62 norska kommuner.

## EFTER PERIODENS SLUT

- Efter periodens utgång avyttrade moderbolaget iZafe Group dotterbolaget iZafe AB till AddSecure AB för 40 Mkr på skuldfri basis. Genom affären tillfördes iZafe Group AB en nettoliquid om cirka 20 MSEK efter justering för koncernens interna fordringar, lösen av krediter samt efter transaktionskostnader.
- Doro Care AS lade, efter en framgångsrik pilot i Norge, en initial order på 50 läkemedelsrobotar, för att täcka ett omedelbart behov hos kommuner som använder sig av Doros trygghetsplattform.
- iZafes italienska partner har inlett en initial operativ fas på ett apotek i region Trento, där den första maskinen för paketering av läkemedel i dospåsar har installerats. Aktiv marknadsföring och försäljning kommer att inledas inom en snar framtid och Dosell kommer att ingå som slutkomponent i den läkemedelskedja som projektet Sempli Farma fastställt.
- Antalet aktier och röster i iZafe Group AB ändrades som en följd av nyttjande av teckningsoptioner under den tredje teckningsperioden, TO6. Det totala antalet aktier i iZafe Group AB uppgår numera till 32 768 510, varav 600 000 A-aktier och 32 168 510 B-aktier. Det totala antalet röster uppgår till 38 168 510.



# AFFÄRSÖVERSIKT

Verksamheten bygger på visionen att förstärka trygghet, hälsa och självständighet, samt att förbättra människors livskvalitet, globalt.

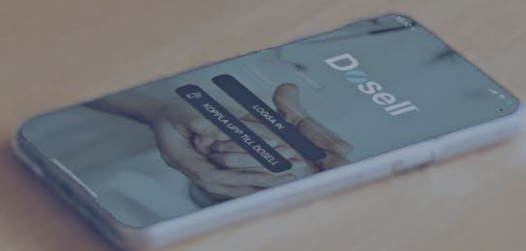
Läkemedelsroboten Dosell är framtagen och konstruerad för att kunna användas av alla som önskar att få sin medicinering via dospåsar, utan att individuella anpassningar eller specialutformning ska behöva göras.

Med en stadigt ökande och åldrande befolkning, som har en allt längre läkemedelslista och höga krav på användarvänlig teknologi, finns en central ambition från samhället och från vårdgivare att digitalisera vården och implementera lösningar som Dosell. Detta skapar stora möjligheter för iZafe och vår läkemedelsrobot Dosell. Intresset för Dosell har vuxit i rask takt i samband med att kännedomen ökat, och Dosell har redan levererats till flera svenska kommuner som hittills beställt produkten. Därutöver finns partneravtal och inledda pilotprojekt med ledande vårdaktörer och återförsäljare i Norge, Finland och Italien. iZafe har ett nära samarbete med både kunder och partners, och utbildar både användare och återförsäljare.

Dosell är inte bara en robot som levererar rätt läkemedel till patienten, utan den fungerar även som ett nav i ett digitalt ekosystem som kopplar ihop patienter, anhöriga och vårdgivare, med försörjningen av läkemedel. Dosell skapar trygghet för alla intressenter genom att systemet ser till att rätt medicin ges i rätt dos, i rätt tid och till rätt person. Dosell kan användas såväl hemma hos vårdtagaren som på vårdhem.

Marknaden för Dosell är ansenlig. Endast i Sverige får idag fler än 200,000 patienter sin medicin dispenserad i färdiga dospåsar. Distributionen sker då manuellt. Genom att med Dosell ersätta den manuella hanteringen minskas risken för felmedicinering. Samtidigt bidrar användandet av läkemedelsrobotar till betydelsefulla tidsbesparingar inom hälso- och sjukvården. Behovet av rutinmässiga läkemedelsrelaterade besök kommer att minska och planeringen av vårdpersonalens arbetsscheman kommer att förenklas. Den tidresurs som av det uppstår skulle exempelvis kunna investeras i att öka kvaliteten på hembesök.

Utöver de patienter som idag får sin medicin i dospåsar, sköter över 500 000 patienter sin medicinering i hemmet på andra sätt. Dessa patienter kan enkelt flyttas över till Dosell. De kan då få sitt läkemedel levererat, exakt enligt ordination, i dospåsar



# OM DOSELL

## Läkemedelsroboten Dosell ökar läkemedelssäkerheten och följsamheten till läkemedelsbehandlingen

Dosell levererar korrekt läkemedel, i förskriften dos, vid rätt tidpunkt, och påminner patienten om att ta sina läkemedel. Tjänsten informerar även vårdpersonal och andra nyckelpersoner, som till exempel anhöriga, direkt om en dos av någon anledning inte tagits i tid. Vårdpersonal och anhöriga kan följa upp medicineringen på distans. Roboten levererar endast den vid varje tillfälle avsedda dosen, så att resterande doser förblir oåtkomliga.

### Några av fördelarna med Dosell:

- Fördelaktiga avtalsvillkor.
- Svensk digital teknologi, design och produktion.
- Dosell-appen synkroniserar läkemedelsroboten med iZafes molnbaserade lösningar.
- Dosell är lätt och smidig att transportera eller bära med sig vid resor.
- Dosell är användarvänlig både vid bruk och installation, och kräver ingen teknisk förkunskap.
- Dosell klipper upp dospåsen och förbereder medicinen till patienten.
- Dosell är kompatibel med befintliga digitala system och produkter som idag används i vården.

Förutom funktionalitet och ergonomi som skall tillgodose en enkel och säker användning för personer som får eller har en önskan att få sin medicinering via dospåsar har vi särskilt beaktat personer som är synskadade, har nedsatt hörsel, är rörelsehindrade, har skakningar, t ex Parkinson Sjukdom eller som har svårt att förstå skrivna instruktioner.

## Några viktiga aspekter som beaktats vid konstruktion och design av Dosell är:

- Maximera användarvänligheten och minska komplexiteten genom att minimera antalet knappar och genom att inte ha en display, allt för att förenkla användandet även för det mest utsatta kategorierna av användare.
- När Dosell levererar medicinen så är påsen helt uppklippt för att alla enkelt skall kunna ta sina mediciner utan assistans. Vi har särskilt beaktat brukare med funktionsnedsättning som kan ha svårigheter att klippa eller riva upp den dispenserade dospåsen, samt brukare med nedsatt syn som enkelt kan ta medicinen utan att först behöva hitta lämpligt hjälpmedel för att klippa upp påsen.
- Dosell visar tydligt med ljus när det är dags att ta sin medicin vilket är bra för alla men ett krav om man är döv.
- Hur regleringen av ljudvolymen enkelt ställs in så att personer med nedsatt hörsel även hör meddelandet att nu är det dags att ta medicinen.
- Prioritera en design som gör att Dosell upplevs som liten och lätt samt erbjuder en möjlighet att fästa Dosell på väggen vilket innebär att den enkelt får plats i allas hem. En fördel är också att det går att anpassa höjden för var Dosell nås vilket kan vara viktigt för vissa kategorier av brukare.
- Dosell skall vara enkel och säker att flytta till andra platser än i hemmet.





# NYCKELTAL

## KONCERNEN

TSEK	2020 april-juni	2019 april-juni	2020 jan-juni	2019 jan-juni	2019 jan-dec
Nettoomsättning	3 681	3 171	8 119	6 513	14 328
Rörelseresultat (EBIT)	-5 100	-6 342	-10 239	-11 364	-22 565
Resultat efter finansiella poster (EBT)	-5 359	-6 450	-10 818	-11 560	-23 204
Resultat per aktie före/efter utspädning, kr	-0,2	-0,4	-0,3	-0,7	-1,2
Eget kapital per aktie, kr	0,8	1,3	0,8	1,3	1,3
Soliditet %	51,6%	43,0%	51,6%	43,0%	51,4%
Aktiekurs på balansdagen, kr	3,1	4,8	3,1	4,8	2,3
Antal aktier vid periodens slut	32 768 510	19 289 550	32 768 510	19 289 550	28 928 187
Genomsnittligt antal utestående aktier	32 156 888	17 298 110	31 801 028	16 270 195	19 862 106
Genomsnittligt antal anställda	18	11	18	11	13
Antal anställda, vid periodens slut	18	13	18	13	14



## iZafe

Rörelseresultat  
Resultat före finansnetto.

Resultat per aktie före utspädning  
Resultat per aktie före utspädning beräknas genom att dividera resultat hänförligt till moderbolagets aktieägare med det vägda genomsnittligt antal utestående stamaktier under perioden.

Eget kapital per aktie  
Eget kapital vid periodens slut dividerat med antal aktier vid periodens slut.

Soliditet  
Eget kapital i procent av balansomslutningen.

Genomsnittligt antal anställda  
Genomsnitt av antal anställda under perioden omräknat till heltidstjänster.



# FINANSIELL ÖVERSIKT

## KONCERNEN

### OMSÄTTNING OCH RESULTAT, APRIL-JUNI 2020

Nettoomsättningen för kvartalet uppgick till 3 681 TSEK (3 171). Intäkterna hänförs huvudsakligen till försäljning av larm- och säkerhetsprodukter med även försäljning hänförligt till den digitala läkemedelsroboten Dosell har nu börjat att inflyta. Nettoomsättningen har ökat med 16% i förhållande till motsvarande kvartal föregående år, men är lägre än omsättningen för första kvartalet 2020. Ökningen av omsättningen i förhållande till andra kvartalet föregående år kan hänföras till god utveckling avseende tillväxten av antal nytecknade abonnemang samt förlängning av befintliga. Förväntningarna på omsättningen för andra kvartalet var att denna skulle vara högre än utfallet. Dock har Covid-19 utbrottet medfört inställda kundmöten och osäkerhet hos kunder vilket resulterat i att nyförsäljningen inte ökat i förväntad takt.

Handelsvaror för kvartalet uppgick till 226 TSEK (0) och hänförs till sin helhet till kostnader avseende sålda Doseller. Övriga externa kostnader för kvartalet uppgick till 5 122 TSEK (4 582). Ökningen mellan åren hänförs framförallt till kommersialisering av läkemedelsroboten Dosell. Personalkostnader för kvartalet uppgick till 2 685 TSEK (3 433). Den rådande situationen med den pågående pandemin har ökat osäkerheten och iZafe har inte nyanställt samtidigt som uppsägning av pågående provanställningar har skett. Större delen av personalgruppen har varit korttidspermitterade under hela perioden. De statliga bidragen för korttidspermitteringen har redovisats som en övrig rörelseintäkt uppgående till cirka 0,8 Mkr. iZafe har även tagit del av de minskade arbetsgivaravgifterna som regeringen beslutat om för perioden april-juni vilket medför lägre sociala avgifter vilket bidragit till lägre personalkostnader. Vid utgången av perioden uppgick antal anställda till 18 personer i förhållande till 13 person för motsvarande period föregående år.

Avskrivningar av immateriella tillgångar för kvartalet uppgick till 1 192 TSEK (1 145) och är framförallt hänförliga till balanserade utvecklingsutgifter avseende Dosell. Avskrivningar av materiella tillgångar för kvartalet uppgick till 359 TSEK (353) och är hänförliga till avskrivningar av personlarm samt nyttjanderätter.

Finansnettot för kvartalet uppgick till -259 (-108) och hänförs huvudsakligen till ränta för extern inlåning från kreditinstitut, övrig kortfristig finansiell upplåning, checkräkningskredit samt ränta på leasingskuld.

Resultat före skatt för kvartalet uppgick till -5 359 TSEK (-6 450). Skatt på periodens resultat uppgick till 44 TSEK (0) och hänfördes till förändring av den uppskjutna skatten. Resultat per aktie uppgick till -0,2 SEK (-0,4).

### OMSÄTTNING OCH RESULTAT, JANUARI-JUNI 2020

Nettoomsättningen för perioden uppgick till 8 119 TSEK (6 513). Intäkterna hänförs huvudsakligen till försäljning av larm- och säkerhetsprodukter med även försäljning hänförligt till den digitala läkemedelsroboten Dosell har nu börjat att inflyta. Nettoomsättningen har ökat med 25% i förhållande till motsvarande period föregående år. Ökningen av omsättningen i förhållande till motsvarande period föregående år kan hänföras till god utveckling avseende tillväxten av antal nytecknade abonnemang samt förlängning av befintliga. Förväntningarna på omsättningen för perioden var att denna skulle vara högre än utfallet. Dock har Covid-19 utbrottet medfört inställda kundmöten och osäkerhet hos kunder vilket resulterat i att nyförsäljningen inte ökat i förväntad takt.

Handelsvaror för perioden uppgick till 226 TSEK (0) och hänförs till sin helhet till kostnader avseende sålda Doseller. Övriga externa kostnader för kvartalet uppgick till 9 649 TSEK (8 614). Ökningen mellan åren hänförs framförallt till kommersialisering av läkemedelsroboten Dosell. Personalkostnader för kvartalet uppgick till 6 183 TSEK (6 598). Den rådande situationen med den pågående pandemin har ökat osäkerheten och iZafe har inte nyanställt samtidigt som uppsägning av pågående provanställningar har skett. Större delen av personalgruppen har varit korttidspermitterade under hela perioden. De statliga bidragen för korttidspermitteringen har redovisats som en övrig rörelseintäkt uppgående till cirka 0,8 Mkr. iZafe har även tagit del av de minskade arbetsgivaravgifterna som regeringen beslutat om för perioden april-juni vilket medför lägre sociala avgifter vilket bidragit till lägre personalkostnader. Vid utgången av perioden uppgick antal anställda till 18 personer i förhållande till 13 person för motsvarande period föregående år.

Avskrivningar av immateriella tillgångar för perioden uppgick till 2 384 TSEK (1 975) och är framförallt hänförliga till balanserade utvecklingsutgifter avseende Dosell. Avskrivningar av materiella tillgångar för kvartalet uppgick till 718 TSEK (690) och är hänförliga till avskrivningar av personlarm samt nyttjanderätter.

Finansnettot för perioden uppgick till -579 (-196) och hänförs huvudsakligen till ränta för extern inlåning från kreditinstitut, övrig kortfristig finansiell upplåning, checkräkningskredit samt ränta på leasingskuld.

Resultat före skatt för perioden uppgick till -10 818 TSEK (-11 560). Skatt på periodens resultat uppgick till 88 TSEK (0) och hänfördes till förändring av den uppskjutna skatten. Resultat per aktie uppgick till -0,3 SEK (-0,7).

## FINANSIELL STÄLLNING, KASSAFLÖDE OCH LIKVIDITET

Kassaflödet från den löpande verksamheten för andra kvartalet uppgick till -2 593 TSEK (-13 785) som ett resultat av anpassning av Dosell för den norska marknaden samt kommersialisering av produkten i kombination med fortsatt begränsade intäkter. Kassaflödet från rörelsekapitalet uppgick till 1 215 TSEK (-8 833). Den positiva effekten under kvartalet påverkas delvis av de betalningsansättanden som bolaget beviljas för betalning av skatter och avgifter. Den stora effekten i föregående års kvartal hänförs till att leverantörsskulder till Svekon reglerats i en kvittningsemission.

Kassaflödet från investeringsverksamheten för andra kvartalet uppgick till -1 137 TSEK (758) och avser framförallt förvärv av larmprodukter och balanserade utvecklingsutgifter avseende nya produkter och system. Föregående års positiva belopp beror på en omklassificering av tidigare aktiverade kostnader mot övriga externa kostnader.

Kassaflödet från finansieringsverksamheten för kvartalet uppgick till 3 730 TSEK (13 268). Under perioden har kortfristigt lån om 4 Mkr upptagits samt 1,4 Mkr influtit i samband med teckning av aktier i teckningsoptionsprogrammet TO6. Dessutom så påverkas finansieringsverksamheten av förändring av nyttjandet av checkräkningskredit, amortering av lån till kreditinstitut och leasingsskuld. För motsvarande period föregående år är förändringen framförallt hänförlig till influten likvid avseende konvertibellån samt riktad nyemission.

Likvida medel vid periodens slut uppgick till 0 TSEK (461). Beviljad checkräkningskredit uppgick till 2 000 TSEK. Per kvartalets utgång nyttjas krediten med 803 TSEK (1 892).

Balansomslutningen vid kvartalets utgång uppgick till 53 474 TSEK (56 836). Väsentliga poster i balansräkningen är goodwill som uppstod i samband med företagsförvärv under 2018 uppgående till 13 387 TSEK samt immateriella anläggningstillgångar, vilka till stor del hänförs till utvecklingskostnader avseende Dosell uppgående till 34 259 TSEK (30 179).

## INVESTERINGAR OCH UTVECKLINGSUTGIFTER

Investeringar i kvartalet uppgick till 1 137 TSEK (-758) och avser för innevarande kvartal investeringar i framförallt larmprodukter och balanserade utvecklingsutgifter avseende nya produkter och system. Inga aktiveringar har gjorts avseende Dosell utvecklingen under kvartalet då produkten är färdig utvecklad och har lanserats på marknaden. För kvartalet föregående år avser investeringen framförallt balanserade utvecklingsutgifter för utveckling av produkten Dosell. Balanserade utvecklingsutgifter avser i sin helhet utgifter avseende underleverantörer.

## MODERBOLAGET

I moderbolaget bedrivs koncerngemensamma funktioner och VD är anställd i detta bolag. Moderbolaget har fakturerat dotterbolagen för management fee, vilken elimineras på koncernnivå.

Det registrerade aktiekapitalet uppgick per bokslutsdagen till 32 768 510 SEK. Antal aktier i moderbolaget uppgick till 32 768 510 och kvotvärdet per aktie uppgick till 1 SEK.



# RESULTATRÄKNING I SAMMANDRAG

## KONCERNEN

TSEK	2020 april-juni	2019 april-juni	2020 jan-juni	2019 jan-juni	2019 jan-dec
<b>Rörelsens intäkter</b>					
Nettoomsättning	3 681	3 171	8 119	6 513	14 328
Övriga rörelseintäkter	815	0	815	0	0
<b>Summa intäkter</b>	<b>4 496</b>	<b>3 171</b>	<b>8 934</b>	<b>6 513</b>	<b>14 328</b>
<b>Rörelsens kostnader</b>					
Handelsvaror	-226	0	-226	0	0
Övriga externa kostnader	-5 122	-4 582	-9 649	-8 614	-17 723
Personalkostnader	-2 685	-3 433	-6 183	-6 598	-12 874
Avskrivningar av materiella och immateriella tillgångar	-1 551	-1 498	-3 102	-2 665	-5 757
Övriga rörelsekostnader	-12	0	-13	0	-539
<b>Summa kostnader</b>	<b>-9 596</b>	<b>-9 513</b>	<b>-19 173</b>	<b>-17 877</b>	<b>-36 893</b>
<b>Rörelseresultat</b>	<b>-5 100</b>	<b>-6 342</b>	<b>-10 239</b>	<b>-11 364</b>	<b>-22 565</b>
Finansnetto	-259	-108	-579	-196	-639
<b>Resultat efter finansiella poster</b>	<b>-5 359</b>	<b>-6 450</b>	<b>-10 818</b>	<b>-11 560</b>	<b>-23 204</b>
Skatt på periodens resultat	44	0	88	0	88
<b>PERIODENS RESULTAT</b>	<b>-5 315</b>	<b>-6 450</b>	<b>-10 730</b>	<b>-11 560</b>	<b>-23 116</b>
<b>Resultat per aktie före utspädning (kr)</b>	<b>-0,2</b>	<b>-0,4</b>	<b>-0,3</b>	<b>-0,7</b>	<b>-1,2</b>

Periodens resultat överensstämmer med summa totalresultat

# FINANSIELL STÄLLNING I SAMMANDRAG

## KONCERNEN

TSEK	2020 30-juni	2019 30-juni	2019 31-dec
<b>TILLGÅNGAR</b>			
<b>Anläggningstillgångar</b>			
Goodwill	13 387	19 836	13 387
Övriga immateriella tillgångar	34 259	30 179	35 779
Materiella anläggningstillgångar	2 571	3 329	2 143
Nyttjanderättstillgångar	288	0	719
Finansiella tillgångar	225	263	225
<b>Omsättningstillgångar</b>			
Varulager	725	0	503
Kundfordringar	1 284	2 279	3 091
Kortfristiga fordringar	735	489	8 438
Likvida medel	0	461	7 467
<b>Summa tillgångar</b>	<b>53 474</b>	<b>56 836</b>	<b>71 752</b>
<b>EGET KAPITAL OCH SKULDER</b>			
<b>Eget kapital</b>			
Aktiekapital	32 769	19 290	28 928
Ej registrerat aktiekapital	0	1 050	3 186
Övrigt tillskjutet kapital	56 582	43 536	55 796
Balanserat resultat inklusive periodens resultat	-61 747	-39 461	-51 017
<b>Summa eget kapital</b>	<b>27 604</b>	<b>24 415</b>	<b>36 893</b>
<b>Avsättningar</b>			
Uppskjuten skatteskuld	1 580	0	1 668
<b>Summa avsättningar</b>	<b>1 580</b>	<b>0</b>	<b>1 668</b>
<b>Långfristiga skulder</b>			
Räntebärande skulder	3 750	4 300	4 150
Leasingskuld	0	298	0
Övriga långfristiga skulder	0	1 400	0
<b>Kortfristiga skulder</b>			
Räntebärande skulder	5 851	4 386	6 050
Leasingskuld	299	866	737
Leverantörsskulder	1 455	5 675	6 877
Övriga kortfristiga skulder	12 935	15 496	15 377
<b>Summa skulder</b>	<b>24 290</b>	<b>32 421</b>	<b>33 191</b>
<b>Summa eget kapital och skulder</b>	<b>53 474</b>	<b>56 836</b>	<b>71 752</b>



# FÖRÄNDRINGAR I EGET KAPITAL I SAMMANDRAG

## KONCERNEN

<b>TSEK</b>	<b>2020</b>	<b>2019</b>	<b>2020</b>	<b>2019</b>	<b>2019</b>
	<b>april-juni</b>	<b>april-juni</b>	<b>jan-juni</b>	<b>jan-juni</b>	<b>jan-dec</b>
<b>Ingående eget kapital</b>	<b>31 478</b>	<b>11 720</b>	<b>36 893</b>	<b>10 117</b>	<b>10 117</b>
<b>Totalresultat</b>					
Periodens resultat	-5 315	-6 450	-10 730	-11 560	-23 116
<b>Transaktioner med ägare</b>					
Pågående nyemission	0	4 219	0	4 219	7 008
Nyemission	0	10 493	0	15 006	38 736
Inlösen teckningsoptioner/konvertibler	1 441	4 433	1 441	6 633	8 364
Emissionskostnader	0	0	0	0	-4 276
Teckningsoptioner, inbetalda premier	0	0	0	0	60
<b>Utgående eget kapital</b>	<b>27 604</b>	<b>24 415</b>	<b>27 604</b>	<b>24 415</b>	<b>36 893</b>

# RAPPORT ÖVER KASSAFLÖDEN I SAMMANDRAG

## KONCERNEN

<b>TSEK</b>	<b>2020 april-juni</b>	<b>2019 april-juni</b>	<b>2020 jan-juni</b>	<b>2019 jan-juni</b>	<b>2019 jan-dec</b>
<b>Rörelseresultat</b>	<b>-5 100</b>	<b>-6 342</b>	<b>-10 239</b>	<b>-11 364</b>	<b>-22 565</b>
Justeringar för poster som inte ingår i kassaflödet	1 551	1 498	3 102	2 665	6 323
Erhållen ränta m.m.	0	0	0	2	3
Erlagd ränta m.m.	-259	-108	-579	-198	-642
Betald skatt	0	0	0	0	0
Kassaflöde från den löpande verksamheten före förändring av rörelsekapital	-3 808	-4 952	-7 716	-8 895	-16 881
Kassaflöde från förändringar i rörelsekapitalet	1 215	-8 833	-3 209	-6 664	1 562
Kassaflöde från den löpande verksamheten	-2 593	-13 785	-10 925	-15 559	-15 319
Kassaflöde från investeringsverksamheten	-1 137	758	-1 579	-3 622	-5 570
Kassaflöde från finansieringsverksamheten	3 730	13 268	5 037	18 435	27 149
Periodens kassaflöde	0	241	-7 467	-746	6 260
Likvida medel vid periodens början	0	220	7 467	1 207	1 207
<b>Likvida medel vid periodens slut</b>	<b>0</b>	<b>461</b>	<b>0</b>	<b>461</b>	<b>7 467</b>



# NETTOOMSÄTTNING OCH RESULTAT PER RÖRELSESEGMENT

## KONCERNEN

TSEK	2020	2019	2020	2019	2019
	april-juni	april-juni	jan-juni	jan-juni	jan-dec
Extern omsättning Health	347	304	724	378	1 080
Extern omsättning Security	3 334	2 867	7 395	6 135	13 248
Intern omsättning Health	0	0	0	0	0
Intern omsättning Security	109	147	109	964	917
Intern omsättning Övrigt	346	0	556	0	364
Elimineringar	-455	-147	-665	-964	-1 281
<b>Nettoomsättning</b>	<b>3 681</b>	<b>3 171</b>	<b>8 119</b>	<b>6 513</b>	<b>14 328</b>
Övriga rörelseintäkter	815	0	815	0	0
Direkta kostnader Health	-340	-5	-442	-35	-385
Direkta kostnader Security	-1 137	-516	-2 539	-1 867	-4 717
Täckningsbidrag Health	7	299	282	343	695
Täckningsbidrag Security	2 197	2 351	4 856	4 268	8 531
Övriga externa kostnader	-3 883	-4 061	-6 907	-6 712	-13 160
Personalkostnader	-2 685	-3 433	-6 183	-6 598	-12 874
Avskrivningar	-1 551	-1 498	-3 102	-2 665	-5 757
<b>Rörelseresultat</b>	<b>-5 100</b>	<b>-6 342</b>	<b>-10 239</b>	<b>-11 364</b>	<b>-22 565</b>
Finansnetto	-259	-108	-579	-196	-639
<b>Resultat före skatt</b>	<b>-5 359</b>	<b>-6 450</b>	<b>-10 818</b>	<b>-11 560</b>	<b>-23 204</b>

# RESULTATRÄKNING I SAMMANDRAG

## MODERBOLAGET

TSEK	2020 april-juni	2019 april-juni	2020 jan-juni	2019 jan-juni	2019 jan-dec
<b>Rörelsens intäkter</b>					
Nettoomsättning	346	0	556	0	364
Övriga rörelseintäkter	107	0	107	0	0
<b>Summa intäkter</b>	<b>453</b>	<b>0</b>	<b>663</b>	<b>0</b>	<b>364</b>
<b>Rörelsens kostnader</b>					
Övriga externa kostnader	-1 396	-2 330	-2 048	-3 791	-7 663
Personalkostnader	-427	-846	-1 052	-1 604	-2 838
Avskrivningar av materiella och immateriella tillgångar	0	-1 067	0	-1 897	-3 781
<b>Summa kostnader</b>	<b>-1 823</b>	<b>-4 243</b>	<b>-3 100</b>	<b>-7 292</b>	<b>-14 282</b>
<b>Rörelseresultat</b>	<b>-1 370</b>	<b>-4 243</b>	<b>-2 437</b>	<b>-7 292</b>	<b>-13 918</b>
<b>Finansnetto</b>	<b>-173</b>	<b>-19</b>	<b>-410</b>	<b>-70</b>	<b>-276</b>
<b>Resultat efter finansiella poster</b>	<b>-1 543</b>	<b>-4 262</b>	<b>-2 847</b>	<b>-7 362</b>	<b>-14 194</b>
Skatt på periodens resultat	0	0	0	0	0
<b>PERIODENS RESULTAT</b>	<b>-1 543</b>	<b>-4 262</b>	<b>-2 847</b>	<b>-7 362</b>	<b>-14 194</b>

# BALANSRÄKNING I SAMMANDRAG

## MODERBOLAGET

TSEK	2020 30-juni	2019 30-juni	2019 31-dec
<b>TILLGÅNGAR</b>			
<b>Anläggningstillgångar</b>			
Immateriella anläggningstillgångar	0	29 582	0
Materiella anläggningstillgångar	0	55	0
Finansiella anläggningstillgångar	58 850	8 028	58 000
<b>Omsättningstillgångar</b>			
Kortfristiga fordringar	2 591	929	8 583
Kassa och bank	0	461	4 202
<b>Summa tillgångar</b>	<b>61 441</b>	<b>39 055</b>	<b>70 785</b>
<b>EGET KAPITAL OCH SKULDER</b>			
<b>Bundet eget kapital</b>			
Aktiekapital	32 769	19 290	28 928
Ej registrerat aktiekapital	0	1 050	3 186
Fond för utvecklingsutgifter	0	29 415	0
<b>Fritt eget kapital</b>			
Överkursfond	56 522	43 536	55 736
Balanserat resultat inklusive periodens resultat	-44 889	-64 684	-42 042
<b>Summa eget kapital</b>	<b>44 402</b>	<b>28 607</b>	<b>45 808</b>
<b>Långfristiga skulder</b>			
Övriga långfristiga skulder	0	1 400	0
<b>Kortfristiga skulder</b>			
Leverantörsskulder	279	3 701	4 934
Övriga kortfristiga skulder	16 760	5 347	20 043
<b>Summa skulder</b>	<b>17 039</b>	<b>10 448</b>	<b>24 977</b>
<b>Summa eget kapital och skulder</b>	<b>61 441</b>	<b>39 055</b>	<b>70 785</b>

# REDOVISNINGSPRINCIPER, RISKER OCH ÖVRIG INFORMATION

## NOT 1. FÖRETAGSINFORMATION

Koncernens verksamhet innefattar utveckling och marknadsföring av produkter som bidrar till en mer kvalitativ och säker hälso- och sjukvård i hemmet på såväl den svenska som den internationella marknaden. Koncernen utvecklar och säljer produkten Dosell, med syftet att främja tillförlitlig och säker medicinering. Koncernen levererar även larm- och trygghetslösningar för såväl hemmet som arbetsplatsen. Tillsammans utgör koncernens produkter ett helhetskoncept för en tryggare vardag.

Koncernens moderföretag, iZafe Group AB (org.nr 556762-3391), är ett publikt aktiebolag med säte i Stockholm, Sverige. Bolagets B-aktier är noterade på Nasdaq First North Premier. Dotterbolaget Dosell AB (org.nr 556898-3018), utvecklar och producerar medicintekniska produkter och iZafe AB (org.nr 556598-8812) utvecklar teknologi och digitala tjänster, vilka tillsammans skapar effektivitet, ökad säkerhet och trygghet i vardagen. iZafes verksamhet är uppdelad i två segment; Health och Security.

I denna rapport benämns iZafe Group AB (publ) antingen med sitt fulla namn eller som moderbolaget, och iZafe koncernen benämns som iZafe eller koncernen. Alla belopp uttrycks i TSEK om inte annat anges.

## NOT 2. PRINCIPER FÖR DELÅRSRAPPORTENS UPPRÄTTANDE

Koncernen tillämpar årsredovisningslagen och International Financial Reporting Standards (IFRS) sådana de antagits av EU samt RFR 1 Kompletterande redovisningsregler för koncerner vid upprättande av finansiella rapporter. Moderbolaget tillämpar årsredovisningslagen och RFR 2 Redovisning för juridiska personer vid upprättande av finansiella rapporter. Denna kvartalsrapport har upprättats i enlighet med IAS 34 Delårsrapportering. För detaljerad information om bolagets redovisningsprinciper hänvisas till den senaste publicerade årsredovisningen.

### Förändringar av väsentliga redovisningsprinciper

Ett antal nya standards och ändringar av standards träder i kraft för räkenskapsår som börjar den 1 januari 2020. Ingen av dessa bedöms ha någon inverkan på koncernens finansiella rapporter.

## NOT 3. TRANSAKTIONER MED NÄRSTÅENDE

Vid periodens slut uppgår räntebärande skulder till närstående personer till 750 TSEK. Lånen löper med 5% ränta och återbetalas vid anmodan eller kan kvittas mot aktier i iZafe. Bolagets styrelse har även fakturerat konsulttjänster från egna bolag uppgående till 120 TSEK för kvartalet. Utöver detta har koncernen inte gjort några affärer med närstående under rapportperioden utöver sedvanliga löner och ersättningar till styrelsen och företagsledningen.

## NOT 4. FINANSIELLA RISKER

iZafe utsätts genom sin verksamhet för ett antal olika finansiella risker, till exempel marknadsrisk, kreditrisk, valutarisk och likviditetsrisk. Koncernens ledning och styrelse arbetar aktivt för att minimera dessa risker. En detaljerad redovisning av risker framgår i den senaste publicerade årsredovisningen. På grund av den rådande Covid-19 situationen och den osäkerhet som den medfört, har kunder avbokat säljmöten vilket har medfört lägre nyförsäljning och i sin tur lägre fakturering.

## NOT 5. VÄSENTLIGA RISKER OCH OSÄKERHETSFAKTORER

Koncernens verksamhet är dels baserad på försäljning av person- och trygghetslarm som säljs i abonnemangsform med en förutbestämd fast månadskostnad per enhet dels försäljning av den patenterade läkemedelsroboten Dosell. Dosell har lanserats på marknaden men har ej ännu bidraget till någon större omsättning. Det går därmed ännu inte att dra några långtgående slutsatser om marknaden acceptans av produkten eller se några trender för försäljnings- och resultatutveckling. Bolaget är vidare beroende av immateriella rättigheter som är svåra att skydda genom registrering.

Bolagets möjlighet att tillgodose framtida likviditetsbehov är i hög grad beroende av försäljningsframgångar och lönsamhet. Det finns ingen garanti för att bolaget vid behov kommer att kunna anskaffa nödvändig likviditet. Det är styrelsens bedömning att de väsentliga osäkerhetsfaktorer som är kopplade till Covid-19 pandemin inte bedöms vara av sådan karaktär och omfattning att bolagets förmåga att fortsätta sin verksamhet påverkas inom överskådlig tid.

## NOT 6. IZAFE AKTIEN

iZafe har gett ut aktier i två aktieslag, A-aktier och B-aktier. B-aktien handlas sedan den 2 januari 2018 på NASDAQ First North Premier. A-aktie medför tio röster per aktie och B-aktie medför en röst per aktie. Aktiekapitalet uppgick per den 30 juni 2020 till 32 768 510 SEK fördelat på 600 000 A-aktier och 32 168 510 B-aktier, med ett kvotvärde om 1 SEK per aktie.



## NOT 7. OPTIONER OCH KONVERTIBEL LÅN

Koncernen har per den 30 juni 2020 tre utestående teckningsoptionsprogram.

### Teckningsoptioner av serie T08B

Antalet teckningsoptioner uppgår till högst 2 862 129 stycken och är riktat till de aktieägare som deltog i företrädesemissionen i slutet av år 2019. Innehavare ska äga rätt att för varje teckningsoption teckna en B aktie i bolaget till en teckningskurs motsvarande 75 procent av volymvägd snittkurs för bolagets B-aktie från och med den 16 november 2020 till och med den 27 november 2020, dock minst 3,30 kronor och maximalt 4,40 kronor. Teckning av aktier i bolaget med stöd av teckningsoptioner ska äga rum under perioden från och med den 4 december 2020 till och med den 18 december 2020. Vid kvartalets utgång har 2 289 704 optioner tilldelats.

Vid fullt utnyttjande ökar aktiekapitalet med 2 289 704 SEK. Teckningsoptionerna är föremål för sedvanliga omräkningsvillkor i samband med emissioner m.m. Den maximala utspädningseffekten av optionsprogrammet uppgår till cirka 9% av det totala antalet aktier och röster i bolaget.

### Teckningsoptioner av serie T07

Antal teckningsoptioner uppgår till högst 1 800 000 stycken och är riktat till styrelsen. Årsstämman 2019 fattade även beslut om nyemission av 1 000 000 teckningsoptioner av serie T07 med avvikelse från aktieägarnas företrädesrätt, till dotterbolaget iZafe AB, samt beslutade om godkännande av överlåtelse av dessa teckningsoptioner till anställda. Teckningsoptionerna har överlåtit till marknadspris enligt en oberoende fastställd värdering (Black & Scholes värderingsmodell). Samtliga teckningsoptioner av serie T07 medför rätt till nyteckning av 1,06 aktie av serie B i bolaget till en teckningskurs om 10,30 SEK. Vid kvartalets utgång har 1 000 000 optioner tilldelats varav 0 optioner har tecknats.

Vid fullt utnyttjande ökar aktiekapitalet med 2 800 000. Antalet aktier som varje teckningsoption berättigar till teckning av samt teckningskurs komma att justeras i enlighet med de fullständiga villkoren för teckningsoptionerna. Teckningsoptionerna är föremål för sedvanliga omräkningsvillkor i samband med emissioner m.m. Teckningsoptioner T07 kan utnyttjas löpande till och med den 10 april 2021.

### Teckningsoptioner av serie T06

Antalet teckningsoptioner uppgår till högst 1 176 035 stycken och är riktat till samtliga aktieägare. Innehavaren ska äga rätt att för varje teckningsoption teckna en B-aktie i bolaget till en initial teckningskurs om 2,20 SEK. Teckningsperioden ska uppgå till tre år från registrering av den första emissionen av teckningsoptionerna vid Bolagsverket, som ägde rum den 29 november 2018.

Vid kvartalets utgång har 1 176 035 optioner tilldelats varav 741 801 optioner har tecknats (varav 654 795 optioner har tecknats i andra kvartalet 2020).

### Kommande teckningsperioder för teckningsoptioner löper enligt följande:

- 14 – 28 november 2020
- 14 – 28 maj 2021
- 14 – 28 november 2021

Vid fullt utnyttjande ökar aktiekapitalet med 1 176 035. Teckningsoptionerna är föremål för sedvanliga omräkningsvillkor i samband med emissioner m.m. Den maximala utspädningseffekten av optionsprogrammet uppgår till cirka 4% av det totala antalet aktier och röster i bolaget.

Utöver ovan nämnda optionsprogram finns det för närvarande inga andra utestående teckningsoptioner, konvertibler eller liknande finansiella instrument som kan berättiga till teckning av nya aktier eller på annat sätt påverka aktiekapitalet i bolaget.

## NOT 8. STÄLLDA SÄKERHETER OCH ANSVARSFÖRBINDELSER

TSEK	2020	2019	2019
	30-juni	30-juni	31-dec
Ställda säkerheter	6 600	6 600	6 600
Eventualförpliktelser	Inga	Inga	Inga

	Moderbolaget		
	2020	2019	2019
	30-juni	30-juni	31-dec
Ställda säkerheter	Inga	Inga	Inga
Eventualförpliktelser	6 450	6 600	6 450

## REVISORSGRANSKNING

Denna rapport har inte varit föremål för granskning av iZafes revisor.

## CERTIFIED ADVISER

FNCA Sweden AB, +46(0)8-528 00 399, info@fnca.se

## KOMMANDE FINANSIELLA RAPPORTER

2020-11-09 Kvartalsrapport Q3 2020

2021-02-19 Bokslutskommuniké 2020

Finansiella rapporter finns tillgängliga på bolagets hemsida, [www.izafe.se](http://www.izafe.se) samma dag som de publiceras.

## FÖRSÄKRAN

Styrelsen och verkställande direktören försäkrar att delårsrapporten ger en rättvisande översikt av moderbolagets och koncernens verksamhet, ställning och resultat samt beskriver väsentliga risker och osäkerhetsfaktorer som moderbolaget och de företag som ingår i koncernen står inför.

Stockholm den 17 augusti 2020

iZafe Goup AB (publ)

Anders Segerström	VD
Thomas Ahlerup	Styrelseordförande
Göran Sjönell	Styrelseledamot
Ludvig Arbin	Styrelseledamot
Göran Hermansson	Styrelseledamot

## KONTAKT

iZafe Group AB  
Grev Turegatan 11 A  
114 46 Stockholm

[info@izafe.se](mailto:info@izafe.se)

08-21 11 21

[www.izafe.se](http://www.izafe.se)