



Bokslutskommuniké för räkenskapsåret 2021

Oktober - december 2021*

- Premieinkomst, brutto ökade med 13 % till 281 012 kSEK (247 702)
- Premieintäkter, för egen räkning ökade med 12 % till 258 486 kSEK (231 553)
- Tekniskt resultat minskade med 22 % till 27 731 kSEK (35 714). Tekniskt resultat exkl. engångskostnader om 8 500 kSEK relaterade till särnoteringsprocessen ökade med 1 %
- Totalkostnadsprocenten uppgick till 91,0 %, 87,7% exkl. engångskostnader (86,5)
- Kapitalförvaltningens resultat minskade och uppgick till 6 722 kSEK (8 991)
- Resultat efter skatt ökade och uppgick till 25 329 kSEK (-18 125)
- Resultat per aktie ökade med 240 % till 1,27 SEK per aktie (-0,91), före och efter utspädning

Januari - december 2021*

- Premieinkomst, brutto ökade med 7 % till 1 013 421 kSEK (951 480)
- Premieintäkter, för egen räkning ökade med 8 % till 981 291 kSEK (912 654)
- Tekniskt resultat minskade med 2 % till 114 236 kSEK (116 920). Tekniskt resultat exkl. engångskostnader om 10 400 kSEK relaterade till särnoteringsprocessen ökade med 7 %
- Totalkostnadsprocenten uppgick till 89,3 %, 88,2 % exkl. engångskostnader (88,2)
- Kapitalförvaltningens resultat ökade och uppgick till 41 888 kSEK (12 049)
- Resultat efter skatt ökade och uppgick till 119 980 kSEK (43 372)
- Solvenskapitalkravskvoten förbättrades och uppgick till 173 % (148)
- Resultat per aktie ökade med 177 % till 6,0 SEK per aktie (2,17), före och efter utspädning
- I enlighet med tidigare kommunikation i prospekt och noteringsprocess föreslår styrelsen till årsstämman att ingen utdelning utbetalas till aktieägarna för räkenskapsåret 2021

Viktiga händelser under och efter periodens slut

Den 1 december noterades Solid Försäkringsaktiebolags (publ) aktier på Nasdaq Stockholm.

Om Solid Försäkring

Solid Försäkring är ett sakförsäkringsbolag där fokus ligger på försäkringar av nischkaraktär med Norden som huvudmarknad. Verksamheten i Norge, Finland och Schweiz bedrivs i filialform och verksamheten i övriga länder bedrivs som gränsöverskridande. Sakförsäkringsverksamheten är indelad i tre segment; Produkt, Trygghet och Assistans. Bolaget samarbetar med ledande detaljhandelskedjor inom olika branscher och banksektorn, har cirka 2,3 miljoner kunder i Norden och huvudkontor i Helsingborg. Premieintäkter netto uppgick 2021 till 981 MSEK och det tekniska resultatet till 114 MSEK.

* Vissa nyckeltal som anges i detta avsnitt är inte upprättade i enlighet med IFRS eller Solvens II-regelverket, d.v.s. är alternativa nyckeltal. Beräkningar och avstämning mot information i de finansiella rapporterna av dessa nyckeltal återfinns på hemsidan under Finansiella rapporter. Definitioner av nyckeltal återfinns på bolagets hemsida. Förändring och jämförelsesiffror på denna sida och i övriga textavsnitt i bokslutskommunikén refererar till samma period föregående år. Om inte annat särskilt anges, redovisas alla belopp i kSEK.

VD-kommentar

Stark avslutning på året med tillväxt i både premieinkomst och premieintäkter

Under årets sista kvartal utvecklades flera av våra marknader och samtliga segment positivt. Premieintäkterna ökade med 12 % jämfört med motsvarande period föregående år, till 258 MSEK. Tillväxten drevs främst av den starka utvecklingen inom segment Assistans, som uppvisade en tillväxt i premieintäkter på 47 %, men även av god tillväxt inom segment Produkt.

Exkluderat engångskostnader kopplade till sårnoteringsprocessen steg det tekniska resultatet med 1 % jämfört med samma period föregående år. Administrationskostnaderna i det fjärde kvartalet föregående år var exceptionellt låga, främst till följd av upplösta lönerelaterade reserver avseende 2020. Vår totalkostnadsprocent uppgick till 87,7 % (exkluderat engångskostnader).

För helåret ökade resultatet före bokslutsdispositioner och skatt med 34 % (exkluderat engångseffekter) till 162 MSEK.

Den starka utvecklingen av premieintäkterna inom segment Assistans i kvartalet (+47 %) förklaras av en fortsatt stark återhämtning inom försäkringar kopplade till resebranschen samt tillväxt inom försäkringslösningar för bilgarantier. Tillväxten i premieintäkter för segment Produkt (+9 %) beror främst på att större hemelektronikpartners uppvisade en god försäljning. Premieintäkterna för segment Trygghet sjönk något (-5 %), men uppvisar en positiv trend då premieinkomsten steg med 2 % under perioden, primärt drivet av en återhämtning på den norska marknaden.

För helåret uppgick premieinkomsterna till 1 013 MSEK, vilket innebär att Solid bröt igenom miljardvallen och uppvisade en tillväxt på 7 % jämfört med 2020. Tillväxten drivs med en bibehållen lönsamhet, exklusive engångskostnader hänförliga till noteringsprocessen.

Efter en intensiv process under året noterades Solid Försäkrings aktie på Nasdaq Stockholms huvudlista den 1 december 2021.

Nya partnersamarbeten

Separationen från Resurs Holding innebär att Solid nu är en oberoende partner för banker och kreditinstitut på den nordiska marknaden, vilket öppnar upp för nya möjligheter. Under perioden ingick vi ett avtal med Svea Bank och dess verksamhet Säljfinans. Svea Bank kommer att erbjuda sina kunder en betalförsäkring som täcker månadsbeloppet vid ofrivillig arbetslöshet eller sjukskrivning. Försäkringen skapar förutsättningar för en hållbar privatekonomi som skyddar kunden då det oförutsedda inträffar. Lanseringen av samarbetet är planerat till Q4 2022.

Stabilitet

Solid Försäkring har en stark finansiell ställning där solvenskapitalkravskvoten uppgår till 173 % per den 31 december (148) och ökar med 3 procentenheter i jämförelse med utgången av september i år (170).

Marcus Tillberg
VD, Solid Försäkring



+ 47 %

Premieintäktstillväxt inom segment Assistans

1 013 MSEK

Premieinkomst, brutto för 2021

1 december

Solid Försäkrings aktie noterades på Nasdaq Stockholm

Bolagets resultat

Fjärde kvartalet 2021, oktober - december

Premieinkomst, brutto, ökade med 33 310 kSEK och uppgick för perioden till 281 012 kSEK (247 702). Försäljningen ökade i samtliga segment jämfört med det fjärde kvartalet föregående år. Förbättringen är främst hänförligt till den fortsatt positiva utvecklingen inom segment Assistans, både vad gäller reseförsäkringsprodukter och produkter kopplade till bilgarantier. Inom segment Trygghet förklaras den högre försäljningen främst av att betalförsäkringar i Norge vände uppåt. Inom segment Produkt är ökningen främst hänförlig till utvecklingen inom hemelektronikbranschen i Sverige samt det utökade partnersamarbetet med Power i Danmark som lanserades under det tredje kvartalet.

Premieintäkter, f.e.r (för egen räkning, netto efter återförsäkring), ökade med 26 933 kSEK och uppgick till 258 486 kSEK (231 553). Ökningen är främst hänförlig till utvecklingen inom segment Assistans men även till segment Produkt.

Det tekniska resultatet minskade med 7 983 kSEK till 27 731 kSEK. Engångskostnader relaterade till särnoteringsprocessen påverkade resultatet med -8 500 kSEK. Exkluderat engångskostnader ökade det tekniska resultatet med 1 % jämfört med motsvarande period föregående år. Administrationskostnaderna i det fjärde kvartalet föregående år var exceptionellt låga, främst till följd av upplösta lönerelaterade reserver avseende 2020. Administrationskostnaderna, exkluderat engångskostnader, i förhållande till premieintäkter uppgick för perioden till 10,1 %, vilket är i linje med förväntat men högre än föregående år då kvoten uppgick till 9,3 %.

Totalkostnadsprocenten försämrades under kvartalet och uppgick till 91,0 % (86,5). Exkluderat engångskostnader uppgick totalkostnadsprocenten till 87,7 %.

Kapitalförvaltningens resultat uppgick för kvartalet till 6 722 kSEK, en minskning med 2 269 kSEK i jämförelse med motsvarande period föregående år, vilket främst är att hänföra till utvecklingen inom räntemarknaden under årets sista kvartal och som resulterade i orealiserade värdeförändringar i obligationsportföljen. Solid Försäkrings strategin är att hålla obligationsinnehaven till förfall. Däremot utvecklades aktieportföljen positivt under perioden.

Resultat efter skatt ökade med 43 454 kSEK och uppgick till 25 329 kSEK (-18 125). Förra året belastades kvartalet med ett koncernbidrag på 60 000 kSEK.

Helår 2021, januari - december

Premieinkomst, brutto, ökade med 61 941 kSEK och uppgick till 1 013 421 kSEK (951 480). Ökningen är hänförlig till den positiva utvecklingen inom segment Assistans.

Premieintäkter, f.e.r, ökade med 68 637 kSEK och uppgick till 981 291 kSEK (912 654). Ökningen är primärt hänförlig till utvecklingen inom segment Assistans men även till segment Produkt.

Det tekniska resultatet minskade med 2 684 kSEK till 114 236 kSEK. Exkluderat engångskostnader om 10,4 MSEK, relaterat till särnoteringsprocessen, ökade det tekniska resultatet med 7 % i jämförelse med föregående år, främst som ett resultat av tillväxt i premieintäkter samt lägre skadekostnader. Skadeprocenten förbättrades inom samtliga segment och är tillbaka på nivåer före pandemin inom segment Trygghet.

Totalkostnadsprocenten uppgick till 89,3 % (88,2). Exkluderat engångskostnader uppgick totalkostnadsprocenten till 88,2 %. Driftkostnadsprocenten exkluderat engångskostnader ökade och uppgick till 64,7 % (62,7) till följd av högre anskaffningskostnader drivet av en förändrad partner- och produktmix inom segmenten Assistans och Produkt samt lägre skadekostnader. Administrationskostnader, exkluderat engångskostnader, var stabila i relation till premieintäkter och uppgick till 10,2 % vilket är i fas med föregående år, 10,3 %.

Fjärde kvartalet

+13 %

Premieinkomst, brutto

+12 %

Premieintäkter, f.e.r

-22 %

+1 % ex engångskostnader

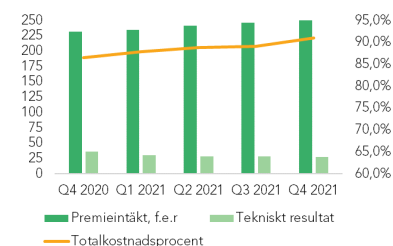
Tekniskt resultat

91,0 %

87,7 % ex engångskostnader

Totalkostnadsprocent

Utveckling per kvartal (MSEK)



Helår

+7 %

Premieinkomst, brutto

+8 %

Premieintäkter, f.e.r

-2 %

+7 % ex engångskostnader

Tekniskt resultat

89,3 %

88,2 % ex engångskostnader

Totalkostnadsprocent

Den totala placeringsportföljen, inklusive likvida medel, innehåller en låg andel aktier, 6 %, och en relativt hög andel likvida medel, 47 %, per 31 december 2021. Utvecklingen på kapitalmarknaderna under 2021 har varit gynnsam och påverkade framför allt aktieportföljen positivt under året. Kapitalförvaltningens resultat uppgick till 41 888 kSEK, en ökning med 29 839 kSEK i jämförelse med föregående år, vilket huvudsakligen är att hänföra till aktieportföljens positiva utveckling under året. Aktieportföljen uppvisade ett negativt resultat 2020 till följd av den kraftiga nedgången på kapitalmarknaden efter utbrottet av Covid-19. Totalavkastningen uppgick till 3,6 % (1,3).

Resultat före bokslutsdispositioner och skatt, exkluderat engångskostnader, ökade med 41 161 kSEK och uppgick till 161 765 kSEK (120 604)

Resultat efter skatt ökade med 43 454 kSEK och uppgick till 119 980 kSEK (43 372).

Finansiell ställning, eget kapital och kassaflöde per 31 december 2021

Eget kapital (2) uppgick per den 31 december till 714 979 kSEK (589 392) och Net Asset Value (2) till 692 434 kSEK (558 553). För helåret 1 januari – 31 december 2021 uppgick RoE (2)* annualiserad till 18,4 % (8,0) och RoNAV (2)** annualiserad till 20,3 % (9,8).

20,3 %
RoNAV (2)

Solvenskapitalkravskvoten förbättrades och uppgick till 173 % per 31 december (148). Bolaget har en stabil Solvens II position och företagsledningen och styrelsen anser inte att den pågående pandemin kommer att äventyra stabiliteten eller kapital situationen framöver.

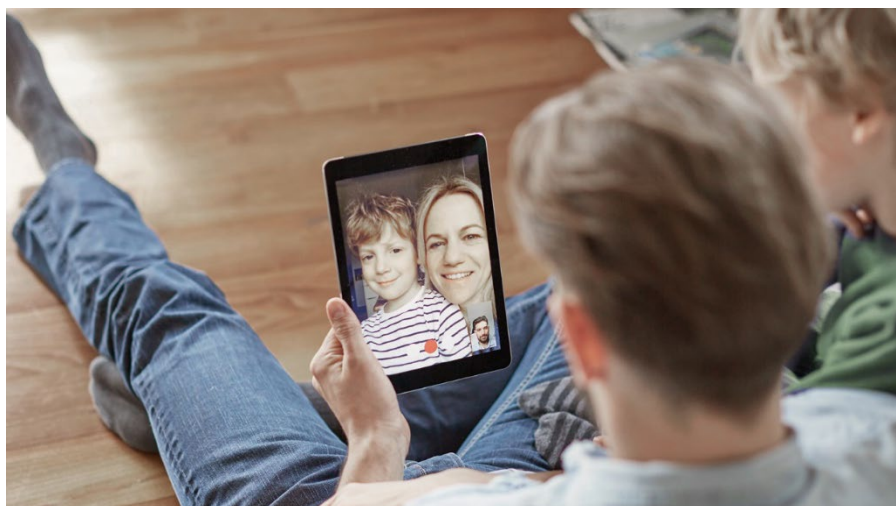
173 %
SCR-kvot

Kassaflödet från den löpande verksamheten uppgick till 163 056 kSEK (150 058). Kassaflödet från investeringsverksamheten uppgick till 173 275 kSEK (-105 296). I april förföll förlagslånet på 200 000 kSEK till Resurs Bank. Merparten av likviden har ännu inte återinvesterats i alternativa placeringar.

Kassaflödet från finansieringsverksamheten uppgick till -59 000 kSEK (-12 000). Under året har koncernbidrag för räkenskapsåret 2020 om 60 000 kSEK betalats ut till det tidigare moderbolaget Resurs Holding. Likvida medel ökade till 613 139 kSEK (328 205).

* RoE (2) – periodens annualiserade resultat efter skatt i förhållande till medelvärdet av ingående balans och utgående balans på justerat eget kapital (2).

**RoNAV (2) - periodens annualiserade resultat efter skatt med tillägg för periodens avskrivningar för immateriella tillgångar efter skatt i förhållande till medelvärdet av ingående balans och utgående balans på justerat eget kapital exkl. immateriella tillgångar (2).



Nyckeltal

Tkr, om ej annat anges	okt-dec 2021	okt-dec 2020	För- ändring	jan-dec 2021	jan-dec 2020	För- ändring
Premieinkomst, brutto	281 012	247 702	13%	1 013 421	951 480	7%
Premieintäkter, för egen räkning (f.e.r)	258 486	231 553	12%	981 291	912 654	8%
Tekniskt resultat	27 731	35 714	-22%	114 236	116 920	-2%
Kapitalförvaltningens resultat	6 722	8 991	-25%	41 888	12 049	248%
Resultat efter skatt	25 329	-18 125	240%	119 980	43 372	177%
Resultat per aktie, SEK	1,27	-0,91	240%	6,00	2,17	177%
Skadeprocent	21,6%	24,5%		23,5%	25,4%	
Driftkostnadsprocent	69,4%	62,0%		65,7%	62,7%	
Totalkostnadsprocent	91,0%	86,5%		89,3%	88,2%	

Tkr, om ej annat anges	31 dec 2021	31 dec 2020
Placeringstillgångar värderade till verkligt värde	682 621	821 505
Placeringstillgångar inklusive likvida medel	1 295 760	1 149 710
Direktavkastning, från årets början, %	1,4%	1,5%
Totalavkastning, från årets början, %	3,6%	1,3%
Försäkringstekniska avsättningar för egen räkning (f.e.r)	612 089	584 097
Konsolideringskapital	815 531	693 849
Eget kapital	327 413	205 731
Eget kapital (2)*	714 979	589 392
Net Asset Value, NAV (2)*	692 434	558 553
Avkastning på eget kapital (2), RoE (2) %*	18,4%	8,0%
Avkastning på eget kapital exkl. immateriella anläggningstillgångar, RoNAV (2) %*	20,3%	9,8%
Medräkningsbar kapitalbas att möta solvenskapitalkrav	797 379	661 968
Medräkningsbar kapitalbas att möta minimikapitalkrav	792 259	652 976
Solvenskapitalkrav (SCR)	461 754	446 189
Minimikapitalkrav (MCR)	130 604	123 744
Solvenskapitalkravskvot	173%	148%
Minimikapitalkravskvot	607%	528%
Konsolideringsgrad, %	82,7%	74,5%
Antalet anställda vid periodens utgång*	68	70
Genomsnittligt antal heltidstjänster*	66	68

* Alternativa nyckeltal är nyckeltal som företagsledning och analytiker använder för att bedöma bolagets utveckling och som inte definieras i IFRS (International Financial Reporting Standards) eller i Solvens II-regelverket. Företagsledningen anser att nyckeltalen underlättar för investerare att analysera bolagets utveckling. Beräkningar och avstämning mot information i de finansiella rapporterna av dessa nyckeltal återfinns på hemsidan under Finansiella rapporter. Definitioner av nyckeltal återfinns på hemsidan under Finansiell data.



Trygghet

Fjärde kvartalet 2021, oktober - december

I december tecknade Solid Försäkring avtal med Svea Bank och dess verksamhet säljfinans. Svea Bank kommer att erbjuda sina kunder i Sverige en betalförsäkring som täcker månadsbeloppet vid exempelvis ofrivillig arbetslöshet eller sjukskrivning. Lansering är planerad till Q4 2022.

Under det fjärde kvartalet ökade försäljningen inom segmentet med 2 % i jämförelse med motsvarande period föregående år. Ökningen drivs främst av återhämtning i Norge där försäljningen av betalskyddsförsäkringar ökade med 35 % i jämförelse med motsvarande period föregående år.

Kostnaden för försäkringsersättningar, f.e.r (för egen räkning, netto efter återförsäkring), sjönk kraftigt i kvartalet och är tillbaka på nivåerna före utbrottet av Covid-19.

Premieinkomst, brutto, ökade under perioden med 2 010 kSEK och uppgick till 94 001 kSEK (91 991). Premieintäkter, f.e.r minskade med 5 150 kSEK och uppgick till 91 884 kSEK (97 034).

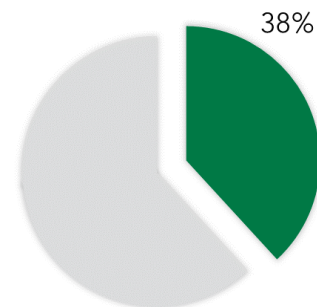
Bruttoresultatet ökade med 2 303 kSEK till 24 634 kSEK (22 331). Bruttomarginalen förbättrades och uppgick till 26,8 % (23,0), vilket huvudsakligen beror på lägre kostnader för försäkringsersättningar, f.e.r.

Helår 2021, januari - december

Premieinkomst, brutto, minskade med 8 912 kSEK och uppgick till 369 547 kSEK (378 459). Premieintäkter, f.e.r minskade med 22 254 kSEK till 374 391 kSEK (396 645) och kostnaden för försäkringsersättningar, f.e.r, minskade med 11 420 kSEK. Bruttoresultatet ökade med 872 kSEK till 98 937 kSEK (98 065).

Bruttomarginalen förbättrades och är tillbaka på nivån före utbrottet av Covid-19. Bruttomarginalen för helåret 2021 uppgick till 26,4 % (24,7).

Andel av premieintäkter, f.e.r helår 2021



Fjärde kvartalet

+ 2 %

Premieinkomst, brutto

- 5 %

Premieintäkter, f.e.r

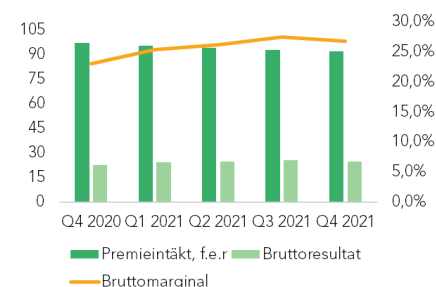
+ 10 %

Bruttoresultat

26,8 %

Bruttomarginal

Utveckling per kvartal (MSEK)



Nyckeltal - Trygghet

Tkr	okt-dec 2021	okt-dec 2020	Förändring	jan-dec 2021	jan-dec 2020	Förändring
Premieinkomst, brutto	94 001	91 991	2%	369 547	378 459	-2%
Premieintäkter, f.e.r	91 884	97 034	-5%	374 391	396 645	-6%
Försäkringsersättningar, f.e.r	-8 392	-14 108	-41%	-39 039	-50 459	-23%
Anskaffningskostnader*	-58 858	-60 595	-3%	-236 415	-248 121	-5%
Bruttoresultat**	24 634	22 331	10%	98 937	98 065	1%
Bruttomarginal***	26,8%	23,0%	+3,8 p.e.	26,4%	24,7%	+1,7 p.e.

* Anskaffningskostnader inkluderar förmedlingsprovisioner samt kostnader för direktförsäljning

** Bruttoresultat = premieintäkter f.e.r minus kostnad för försäkringsersättningar f.e.r minus anskaffningskostnader

*** Bruttomarginal = bruttoresultat i procent av premieintäkter f.e.r

Produkt

Fjärde kvartalet 2021, oktober - december

Under oktober månad lanserades ett utvecklat försäkringserbjudande avseende vitvaror med en samarbetspartner till Solid Försäkring på den svenska och norska hemelektronikmarknaden.

Tillsammans med Solid Försäkrings samarbetspartner Power lanserades en ny försäkringsprodukt avseende begagnade produkter på den norska marknaden under kvartalet. Samarbetet med Power i Danmark som inleddes under det tredje kvartalet hade en positiv påverkan på försäljningsvolymen under perioden.

Inom vissa branscher i segmentet råder det fortsatt varubrist, höga fraktkostnader samt brist på containerfartyg vilket påverkar försäljningsvolymerna för vissa partners negativt. Tecken på en liten lättnad i leveransproblematiken inom cykelbranschen noterades under perioden.

Premieinkomst, brutto, ökade under perioden med 4 984 kSEK och uppgick till 105 421 kSEK (100 437). Ökningen är främst hänförlig till hemelektronikbranschen i Danmark och Sverige. Premieintäkter, f.e.r (för egen räkning, netto efter återförsäkring) ökade med 7 907 kSEK och uppgick till 91 179 kSEK (83 272). Ökningen är huvudsakligen hänförlig till försäkringar mot hemelektronik.

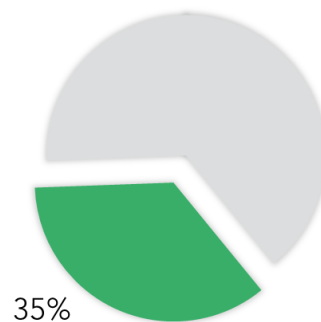
Bruttoresultatet minskade med 1 176 kSEK till 17 804 kSEK (18 980), huvudsakligen till följd av ökade anskaffningskostnader, vilket främst beror på en förändrad produkt- och partnermix inom segmentet. Bruttomarginalen försämrades och uppgick till 19,5 % (22,8) till följd av ökade anskaffningskostnader.

Helår 2021, januari - december

Premieinkomst, brutto, minskade med 643 kSEK och uppgick till 361 090 kSEK (361 733). Premieintäkter, f.e.r ökade med 21 857 kSEK till 346 577 kSEK (324 720). Bruttoresultatet ökade med 381 kSEK till 63 323 kSEK (62 942).

Till följd av den förändrade produkt- och partnermixen i segmentet, som driver något högre anskaffningskostnader, försämrades bruttomarginalen för året, vilken uppgick till 18,3 % (19,4).

Andel av premieintäkter, f.e.r helår 2021



Fjärde kvartalet

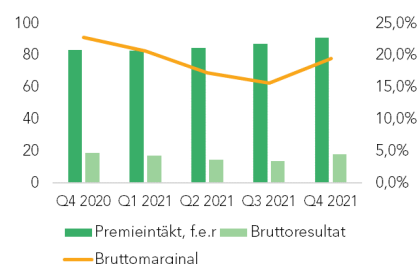
+ 5 %
Premieinkomst, brutto

+ 9 %
Premieintäkter, f.e.r

- 6 %
Bruttoresultat

19,5 %
Bruttomarginal

Utveckling per kvartal (MSEK)



Nyckeltal - Produkt

Tkr	okt-dec 2021	okt-dec 2020	Förändring	jan-dec 2021	jan-dec 2020	Förändring
Premieinkomst, brutto	105 421	100 437	5%	361 090	361 733	0%
Premieintäkter, f.e.r	91 179	83 272	9%	346 577	324 720	7%
Försäkringsersättningar, f.e.r	-25 758	-23 674	9%	-103 545	-108 720	-5%
Anskaffningskostnader*	-47 617	-40 618	17%	-179 709	-153 058	17%
Bruttoresultat**	17 804	18 980	-6%	63 323	62 942	1%
Bruttomarginal***	19,5%	22,8%	-3,3 p.e.	18,3%	19,4%	-1,1 p.e.

* Anskaffningskostnader inkluderar förmedlingsprovisioner samt kostnader för direktförsäljning

** Bruttoresultat = premieintäkter f.e.r minus kostnad för försäkringsersättningar f.e.r minus anskaffningskostnader

*** Bruttomarginal = bruttoresultat i procent av premieintäkter f.e.r

Assistans (Motor och resor)

Fjärde kvartalet 2021, oktober - december

Segmentet uppvisade kraftig tillväxt i såväl premieinkomst, premieintäkt som bruttoreultat under det fjärde kvartalet. I slutet av 2019, före utbrottet av Covid-19, utökades ett samarbete med en befintlig partner inom resebranschen till att omfatta fler europeiska länder, vilket, tillsammans med den ökade efterfrågan på resor, driver utvecklingen inom reseförsäkringsprodukterna.

Försäljningen av försäkringar kopplade till bilgarantier ökade kraftigt under perioden. Antalet bilhandlare som bolaget samarbetar med ökade i jämförelse med föregående kvartal, vilket bidrog positivt till utvecklingen.

Premieinkomst, brutto, ökade under perioden med 26 316 kSEK och uppgick till 81 590 kSEK (55 274). Premieintäkter, f.e.r (för egen räkning, netto efter återförsäkring) ökade med 24 176 kSEK och uppgick till 75 423 kSEK (51 247). Ökningen i både premieinkomst, brutto och premieintäkter, f.e.r är hänförlig till försäkringar kopplade mot bilgarantier och reseförsäkringsprodukter.

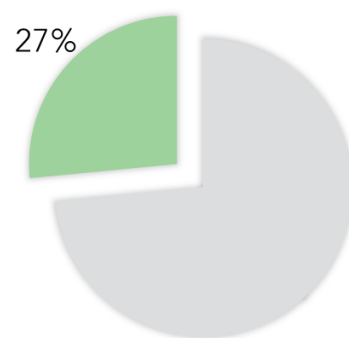
Bruttoreultatet ökade med 3 862 kSEK till 15 382 kSEK (11 520) främst som ett resultat av tillväxten i premieintäkter. Bruttomarginalen försämrades och uppgick till 20,4 % (22,5) främst till följd av förändrad produktmix inom segmentet.

Helår 2021, januari - december

Premieinkomst, brutto, ökade med 71 496 kSEK och uppgick till 282 784 kSEK (211 288). Premieintäkter, f.e.r ökade med 69 034 kSEK till 260 323 kSEK (191 289). Bruttoreultatet ökade med 12 453 kSEK till 53 326 kSEK (40 873) till följd av utvecklingen inom bilgarantier och återhämtningen inom resebranschen.

Bruttomarginalen försämrades och uppgick till 20,5 % (21,4) vilket förklaras av förändrad produktmix i segmentet där andelen reseförsäkringsprodukter har ökat i jämförelse med föregående år.

Andel av premieintäkter, f.e.r helår 2021



Fjärde kvartalet

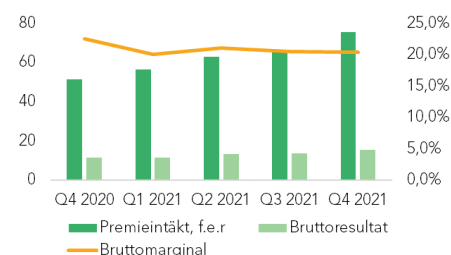
+ 48 %
Premieinkomst, brutto

+ 47 %
Premieintäkter, f.e.r

+ 34 %
Bruttoreultat

20,4 %
Bruttomarginal

Utveckling per kvartal (MSEK)



Nyckeltal - Assistans

Tkr	okt-dec 2021	okt-dec 2020	Förändring	jan-dec 2021	jan-dec 2020	Förändring
Premieinkomst, brutto	81 590	55 274	48%	282 784	211 288	34%
Premieintäkter, f.e.r	75 423	51 247	47%	260 323	191 289	36%
Försäkringsersättningar, f.e.r	-21 615	-19 045	13%	-88 437	-73 017	21%
Anskaffningskostnader*	-38 426	-20 682	86%	-118 560	-77 399	53%
Bruttoreultat**	15 382	11 520	34%	53 326	40 873	30%
Bruttomarginal***	20,4%	22,5%	-2,1 p.e.	20,5%	21,4%	-0,9 p.e.

* Anskaffningskostnader inkluderar förmedlingsprovisioner samt kostnader för direktförsäljning

** Bruttoreultat = premieintäkter f.e.r minus kostnad för försäkringsersättningar f.e.r minus anskaffningskostnader

*** Bruttomarginal = bruttoreultat i procent av premieintäkter f.e.r

Väsentliga händelser

Januari - december 2021

Den 10 augusti beslutade Solid Försäkringsaktiebolags ("Solid Försäkring") bolagsstämma att antalet aktier ska ökas genom en uppdelning (split) varvid aktierna delas upp till totalt 20 000 000 aktier. Kvotvärdet minskade därmed till 1,5 kronor per aktie.

Den 4 oktober offentliggjorde bolagets dåvarande ägare Resurs Holding AB ("Resurs") att styrelsen beslutat att på en extra bolagsstämma den 2 november 2021 föreslå ett beslut om utdelning av samtliga aktier i Solid Försäkring till Resurs Holdings AB:s aktieägare.

Den 2 november 2021 beslutade en extra bolagsstämma i Resurs att dela ut samtliga aktier i Solid Försäkring till Resurs aktieägare.

Den 22 november offentliggjorde Solid Försäkring prospektet avseende upptagning till handel på Nasdaq Stockholm.

Den 1 december noterades Solid Försäkrings aktier på Nasdaq Stockholm.

Med undantag av ovan har inga andra väsentliga händelser inträffat under den aktuella perioden.

Händelser efter periodens utgång

Inga väsentliga händelser har inträffat efter periodens utgång.

Nya partnersamarbeten 2021



Övrig information

Riskhantering

Bolagets förmåga att hantera risker påverkar bolagets ekonomiska ställning och förmåga att nå uppsatta mål. I verksamheten uppstår olika typer av risker såsom försäkringsrisker, marknadsrisker, motpartsrisker, operationella risker och övriga risker. I syfte att balansera bolagets risktagande samt begränsa och kontrollera risker har styrelsen fastställt styrdokument (policies) för verksamheten. Samtliga policies uppdateras vid behov och revideras minst en gång per år. Styrelsen och VD är ytterst ansvariga för riskhanteringen. Bolagets riskhantering beskrivs på en mer detaljerad nivå i senaste årsredovisningen i avsnittet Information om risker och osäkerhetsfaktorer samt i Not 2 Upplysningar om risker.

Generellt har det under perioden inte skett några förändringar av väsentlig betydelse avseende riskhantering och bolaget bedömer inte att den pågående pandemin kommer att äventyra bolagets stabilitet och kapitalsituation framöver.

Information om verksamheten

Solid Försäkringsaktiebolag (Publ), org nr 516401-8482, är sedan den 1 december 2021 noterat på Nasdaq Stockholm (SmallCap). Huvudkontoret ligger i Helsingborg, Sverige.

Verksamhetens fokus ligger på försäkringar av nischkaraktär med Norden som huvudmarknad. Sakförsäkringsverksamheten är indelad i tre segment; Produkt, Trygghet och Assistans. Verksamheten i Norge, Finland och Schweiz bedrivs i filialform och verksamheten i övriga länder bedrivs som gränsöverskridande. Solid Försäkring samarbetar med ledande detaljhandelskedjor inom olika branscher och banksektorn och har cirka 2,3 miljoner kunder i Norden.

Medarbetare

Antal anställda, oavsett sysselsättningsgrad, uppgick per den 31 december till 68 personer, en minskning med två personer i jämförelse med utgången av december 2020.

68 st

Antal anställda



Information om Solidaktien

Solid Försäkringsaktiebolags (publ) ("Solid") aktie är noterad på Nasdaq Stockholm (SmallCap) under symbolen SFAB och har ISIN-koden SE0017082548. Mot bakgrund av att Solid noterades på Nasdaq Stockholm den 1 december 2021 redovisas i denna rapport aktiekursutvecklingen under perioden 1 december till 31 december 2021.

Vid noteringen (första handelsdag) den 1 december 2021 uppgick aktiens första avslut till 55,00 kronor och stängningskurs till 60,16 kronor. Vid periodens sista handelsdag var aktiekursen 58,75 kronor. Den högsta betalkursen om 65,75 kronor noterades den 6 december och den lägsta betalkursen om 54,05 kronor, noterades den 23 december.

Under perioden omsattes 3 565 701 aktier, vilket motsvarar en omsättningshastighet om 17,83 % under mätperioden 1–31 december 2021.

De största direktregistrerade aktieägarna per den 31 december 2021	Andel av aktiekapital
Waldakt AB	28,9%
Avanza Pension	5,6%
Swedbank Robur Fonder	3,1%
Vanguard	2,4%
Tredje AP-fonden	2,1%
Livförsäkringsbolaget Skandia	2,0%
Dimensional Fund Advisors	1,8%
Janus Henderson Investors	1,7%
Catea Group AB	1,7%
Nordnet Pensionsförsäkring	1,6%
	50,7%

Finansiella mål och utdelningspolicy

Solid Försäkring har följande finansiella mål på medellång sikt:

- Årlig tillväxt i premieintäkter om 4-7 %.
Därutöver avser bolaget att växa genom selektiva förvärv.
- Bibehålla en totalkostnadsprocent understigande 90 %.
- Uppnä en avkastning på RoNAV (2) överstigande 14 %.
- Bibehålla en solvenskapitalkravskvot minst uppgående till 150 %.

Utdelningspolicy:

Enligt styrelsens utdelningspolicy avser bolaget att utbetala en årlig utdelning motsvarande minst 50 % av årets resultat från och med och inkluderande räkenskapsåret 2022. Utdelningspolicyn är villkorad av målet avseende solvenskapitalkravskvoten och att inga eventuella större förvärv genomförs.

Utdelning

I enlighet med tidigare kommunikation under noteringsprocessen är styrelsens förslag till årsstämman är att ingen utdelning betalas till aktieägarna för räkenskapsåret 2021.

Styrelsens försäkran

Styrelsen och verkställande direktören försäkrar att bokslutskommunikén ger en rättvisande översikt av bolagets verksamhet, ställning och resultat samt beskriver väsentliga risker och osäkerhetsfaktorer som bolaget står inför.

Helsingborg den 7 februari 2022

Marcus Tillberg, verkställande direktör

Styrelsen,

Lars Nordstrand, styrelseordförande

Fredrik Carlsson

David Nilsson Sträng

Marita Odélius Engström

Lisen Thulin

Finansiella rapporter i sammandrag

Resultaträkning

Tkr	Not	okt-dec 2021	okt-dec 2020	jan-dec 2021	jan-dec 2020
Teknisk redovisning av skadeförsäkringsrörelse					
Premieintäkter för egen räkning	3	258 486	231 553	981 291	912 654
Kapitalavkastning överförd från finansrörelsen		4 400	4 514	8 900	9 014
Försäkringsersättningar för egen räkning	4	-55 765	-56 827	-231 021	-232 196
Driftskostnader	5	-179 390	-143 526	-644 934	-572 552
Skadeförsäkringsrörelsens tekniska resultat		27 731	35 714	114 236	116 920
Icke-teknisk redovisning					
Kapitalavkastning, intäkter		4 561	4 723	25 068	20 515
Kapitalavkastning, kostnader		-605	-520	-2 188	-1 937
Orealiserade vinster/förluster på placeringstillgångar		2 766	4 788	19 008	-6 529
Kapitalförvaltningens resultat	6	6 722	8 991	41 888	12 049
Kapitalavkastning överförd till skadeförsäkringsrörelsen		-4 400	-4 514	-8 900	-9 014
Övriga icke-tekniska intäkter		1 392	3 285	6 750	3 655
Övriga icke-tekniska kostnader		-503	-2 505	-2 609	-3 006
Resultat före bokslutsdispositioner och skatt		30 942	40 971	151 365	120 604
Bokslutsdispositioner		0	-60 000	0	-60 000
Resultat före skatt		30 942	-19 029	151 365	60 604
Skatt på periodens resultat		-5 613	904	-31 385	-17 232
Periodens resultat		25 329	-18 125	119 980	43 372
Resultat per aktie före och efter utspädning, SEK	12	1,27	-0,91	6,00	2,17

Rapport över totalresultat

Tkr	okt-dec 2021	okt-dec 2020	jan-dec 2021	jan-dec 2020
Periodens resultat	25 329	-18 125	119 980	43 372
<i>Poster som kan komma att återföras till resultatet</i>				
Omräkningsdifferenser i utlandsverksamhet	580	-409	701	-691
Periodens totalresultat	25 909	-18 534	120 681	42 681

Balansräkning

Tkr	Not	30 dec 2021	31 dec 2020
Tillgångar			
Immateriella tillgångar		22 545	30 839
Placeringsstillgångar	7	682 621	821 505
Återförsäkrarens andel av försäkringstekniska avsättningar		3 811	3 667
Fordringar		81 052	94 839
Materiella tillgångar		1 911	2 908
Kassa och Bank		613 139	328 205
Övriga tillgångar		388	2 085
Förutbetalda kostnader och upplupna intäkter		210 418	197 661
Summa tillgångar		1 615 885	1 481 709
Eget kapital och skulder			
Eget kapital			
Aktiekapital		30 000	30 000
Fond för verkligt värde		-777	-1 478
Balanserad resultat		178 210	133 837
Periodens resultat		119 980	43 372
Summa eget kapital		327 413	205 731
Obeskattade reserver			
Säkerhetsreserv		488 118	488 118
Summa obeskattade reserver		488 118	488 118
Skulder			
Försäkringstekniska avsättningar före avgiven återförsäkring	8	615 900	587 764
Övriga skulder		164 926	183 183
Upplupna kostnader och förutbetalda intäkter		19 528	16 913
Summa skulder		800 354	787 860
Summa eget kapital och skulder		1 615 885	1 481 709

Rapport över förändring i eget kapital

Tkr	Aktie- kapital	Fond för verkligt värde	Balan- serat resultat	Periodens resultat	Totalt eget kapital
Ingående eget kapital per 1 januari 2020	30 000	-787	34 382	49 455	113 050
Periodens resultat				43 372	43 372
Omräkningsdifferenser		-691			-691
Periodens totalresultat		-691		43 372	42 681
Omföring föregående års resultat			49 455	-49 455	0
<i>Transaktioner med ägarna</i>					
Aktieägartillskott			50 000		50 000
Utgående eget kapital per 31 december 2020	30 000	-1 478	133 837	43 372	205 731
Ingående eget kapital per 1 januari 2021	30 000	-1 478	133 837	43 372	205 731
Periodens resultat				119 980	119 980
Omräkningsdifferenser		701			701
Periodens totalresultat		701		119 980	120 681
Omföring föregående års resultat			43 372	-43 372	0
<i>Transaktioner med ägarna</i>					
Erhållna/återköpta optionspremier			1 001		1 001
Utgående eget kapital per 31 december 2021	30 000	-777	178 210	119 980	327 413

Kassaflödesanalys (indirekt metod)

Tkr	jan-dec 2021	jan-dec 2020
Den löpande verksamheten		
Resultat före skatt	151 365	60 604
Justering för poster som inte ingår i kassaflödet	-24 648	122 069
Betald inkomstskatt	-13 894	-20 219
Kassaflöde från den löpande verksamheten före förändringar i rörelsekapitalet	112 823	162 454
Förändring rörelsefordringar	11 035	-14 976
Förändring rörelseskulder	39 198	2 580
Kassaflöde från den löpande verksamheten	163 056	150 058
Kassaflöde från investeringsverksamheten	173 275	-105 296
Kassaflöde från finansieringsverksamheten	-59 000	-12 000
Periodens kassaflöde	277 331	32 762
Likvida medel vid årets början	328 205	305 305
Periodens kassaflöde	277 331	32 762
Valutakursdifferens i likvida medel	7 603	-9 862
Likvida medel vid periodens slut	613 139	328 205

Det redovisade kassaflödet omfattar endast transaktioner som medför in- och utbetalningar. De likvida transaktionerna klassificeras inom kategorierna löpande verksamhet, investeringsverksamhet och finansieringsverksamhet. Likvida medel är bankmedel.

Noter till de finansiella rapporterna

Not 1 Redovisningsprinciper

Solid Försäkrings bokslutskommuniké är upprättad i enlighet med IAS 34 Delårsrapportering och tillämpliga delar i lagen om årsredovisning i försäkringsföretag (ÅRFL 1995:1560), Finansinspektionens föreskrifter och allmänna råd om Årsredovisning i försäkringsföretag (FFFS 2019:23) inklusive alla tillämpliga ändringsföreskrifter samt Rådet för finansiell rapporterings rekommendation RFR 2 - Redovisning för juridiska personer. Upplysningar enligt IAS 34.16A framkommer förutom i de finansiella rapporterna och dess tillhörande noter även i övriga delar av bokslutskommunikén.

ESMAs riktlinjer för alternativa nyckeltal tillämpas. Ett nyckeltal som inte definieras i tillämpliga regelverk (IFRS, ÅRFL, FFS 2019:23 och FRL), men som av Solid Försäkring bedöms relevant för att följa upp och beskriva bolagets finansiella situation och för att ge ytterligare användbar information till användarna av de finansiella rapporterna. Eftersom dessa mått utvecklats och anpassats för Solid Försäkring är de inte fullt ut jämförbara med liknande nyckeltal som presenteras av andra företag.

Samma redovisningsprinciper och beräkningsgrunder har tillämpats som i den senaste årsredovisningen. Nedanstående redovisningsprinciper tillämpas för första gången under kvartalet;
IFRS 8 Rörelsesegment, se information i Not 2
IAS 33 Resultat per aktie

Inga andra IFRS eller IFRIC-tolkningar som trätt i kraft sedan 1 januari 2021 har haft någon väsentlig inverkan på bolaget.

Not 2 Segmentsinformation

Solid har fastställt att tre rörelsesegment återfinns: Trygghet, Produkt samt Assistans. Rörelsesegment rapporteras på ett sätt som överensstämmer med den interna finansiella rapporteringen som lämnas till den högste verkställande beslutsfattaren. För Solid utgörs högste verkställande beslutsfattaren av VD då det är denne som är ansvarig för att fördela resurser och utvärdera resultat. Den finansiella informationen som rapporteras till VD, som underlag för fördelning av resurser och bedömning av bolagets resultat är bruttoreultat samt bruttomarginal nedbruten på tre produktområden, vilka även har fastställts utgöra bolagets tre rörelsesegment: Trygghet, Produkt samt Assistans. Bolaget använder samma värderingsprinciper i sin segmentsrapportering enligt IFRS 8 som i sina finansiella rapporter.

okt-dec 2021

Tkr	Trygghet	Produkt	Assistans	Ej segments fördelat	Summa
Premieinkomst, brutto	94 001	105 421	81 590		281 012
Premieintäkter, f.e.r	91 884	91 179	75 423		258 486
Försäkringsersättningar, f.e.r	-8 392	-25 758	-21 615		-55 765
Anskaffningskostnader*	-58 858	-47 617	-38 426		-144 901
Bruttoresultat**	24 634	17 804	15 382		57 820
Bruttomarginal***	26,8%	19,5%	20,4%		22,4%
Administrationskostnader				-34 489	-34 489
Kapitalavkastning överförd från finansrörelsen				4 400	4 400
Tekniskt resultat					27 731
Kapitalförvaltningens resultat				6 722	6 722
Kapitalavkastning överförd till finansrörelsen				-4 400	-4 400
Övriga icke-tekniska intäkter				1 392	1 392
Övriga icke-tekniska kostnader				-503	-503
Resultat före skatt					30 942

okt-dec 2020

Tkr	Trygghet	Produkt	Assistans	Ej segments fördelat	Summa
Premieinkomst, brutto	91 991	100 437	55 274		247 702
Premieintäkter, f.e.r	97 034	83 272	51 247		231 553
Försäkringsersättningar, f.e.r	-14 108	-23 674	-19 045		-56 827
Anskaffningskostnader*	-60 595	-40 618	-20 682		-121 895
Bruttoresultat**	22 331	18 980	11 520		52 831
Bruttomarginal***	23,0%	22,8%	22,5%		22,8%
Administrationskostnader				-21 631	-21 631
Kapitalavkastning överförd från finansrörelsen				4 514	4 514
Tekniskt resultat					35 714
Kapitalförvaltningens resultat				8 991	8 991
Kapitalavkastning överförd till finansrörelsen				-4 514	-4 514
Övriga icke-tekniska intäkter				3 285	3 285
Övriga icke-tekniska kostnader				-2 505	-2 505
Bokslutsdispositioner				-60 000	-60 000
Resultat före skatt					-19 029

jan-dec 2021

Tkr	Trygghet	Produkt	Assistans	Ej segments fördelat	Summa
Premieinkomst, brutto	369 547	361 090	282 784		1 013 421
Premieintäkter, f.e.r	374 391	346 577	260 323		981 291
Försäkringsersättningar, f.e.r	-39 039	-103 545	-88 437		-231 021
Anskaffningskostnader*	-236 415	-179 709	-118 560		-534 684
Bruttoresultat**	98 937	63 323	53 326		215 586
Bruttomarginal***	26,4%	18,3%	20,5%		22,0%
Administrationskostnader				-110 250	-110 250
Kapitalavkastning överförd från finansrörelsen				8 900	8 900
Tekniskt resultat					114 236
Kapitalförvaltningens resultat				41 888	41 888
Kapitalavkastning överförd till finansrörelsen				-8 900	-8 900
Övriga icke-tekniska intäkter				6 750	6 750
Övriga icke-tekniska kostnader				-2 609	-2 609
Resultat före skatt					151 365

jan-dec 2020

Tkr	Trygghet	Produkt	Assistans	Ej segments fördelat	Summa
Premieinkomst, brutto	378 459	361 733	211 288		951 480
Premieintäkter, f.e.r	396 645	324 720	191 289		912 654
Försäkringsersättningar, f.e.r	-50 459	-108 720	-73 017		-232 196
Anskaffningskostnader*	-248 121	-153 058	-77 399		-478 578
Bruttoresultat**	98 065	62 942	40 873		201 880
Bruttomarginal***	24,7%	19,4%	21,4%		22,1%
Administrationskostnader				-93 974	-93 974
Kapitalavkastning överförd från finansrörelsen				9 014	9 014
Tekniskt resultat					116 920
Kapitalförvaltningens resultat				12 049	12 049
Kapitalavkastning överförd till finansrörelsen				-9 014	-9 014
Övriga icke-tekniska intäkter				3 655	3 655
Övriga icke-tekniska kostnader				-3 006	-3 006
Bokslutsdispositioner				-60 000	-60 000
Resultat före skatt					60 604

* Anskaffningskostnader inkluderar förmedlingsprovisioner samt kostnader för direktförsäljning, ingår i Not 5 Driftkostnader

** Bruttoresultat = premieintäkter f.e.r minus kostnad för försäkringsersättningar f.e.r minus anskaffningskostnader

*** Bruttomarginal = bruttoresultat i procent av premieintäkter f.e.r

I segment Trygghet uppgick premieintäkter, f.e.r för Solid Försäkrings största samarbetspartner till 89 270 kSEK (94 775) i Q4 samt 364 951 kSEK (387 900) för helåret 2021.

Not 3 Premieintäkter för egen räkning

Tkr	okt-dec 2021	okt-dec 2020	jan-dec 2021	jan-dec 2020
Premieinkomst (brutto), geografisk fördelning				
Sverige	168 151	158 070	646 602	615 509
Norge	49 110	46 750	170 667	176 392
Danmark	22 755	15 874	69 978	65 365
Finland	12 104	14 496	48 669	58 909
Övriga länder	28 892	12 512	77 505	35 305
Summa premieinkomst, brutto	281 012	247 702	1 013 421	951 480
Premier för avgiven återförsäkring	-9 193	-4 825	-27 605	-19 922
Förändring i avsättning för ej intjänade premier och kvardröjande risker	-12 612	-11 324	-4 634	-18 890
Återförsäkrarens andel av förändring i avsättning för ej intjänade premier och kvardröjande risker	-721	0	109	-14
Summa premieintäkter, för egen räkning	258 486	231 553	981 291	912 654

Not 4 Försäkringsersättningar för egen räkning

Tkr	okt-dec 2021	okt-dec 2020	jan-dec 2021	jan-dec 2020
Utbetalda försäkringsersättningar före avgiven återförsäkring	-58 952	-57 594	-232 902	-228 583
Återförsäkrarens andel av Utbetalda försäkringsersättningar	1 798	1 454	6 325	6 073
Förändring i Avsättning för oreglerade skador före avgiven återförsäkring	1 399	-506	-4 434	-9 515
Återförsäkrarens andel av Förändring i avsättning för oreglerade skador	-10	-181	-10	-171
Summa försäkringsersättningar för egen räkning	-55 765	-56 827	-231 021	-232 196

Not 5 Driftskostnader

Tkr	okt-dec 2021	okt-dec 2020	jan-dec 2021	jan-dec 2020
Specifikation av resultatposten driftskostnader				
Anskaffningskostnader*	-154 277	-127 925	-539 232	-486 015
Förändring i posten Förutbetalda anskaffningskostnader*	8 848	5 418	2 920	5 873
Administrationskostnader	-34 489	-21 631	-110 250	-93 974
Driftskostnader och vinstandelar i avgiven återförsäkring*	528	612	1 628	1 564
Summa resultatposten driftskostnader	-179 390	-143 526	-644 934	-572 552
Övriga driftskostnader				
Skaderegleringskostnader ingående i Utbetalda försäkringsersättningar	-6 032	-6 022	-23 030	-24 937
Kostnader för finansförvaltning ingående i Kapitalavkastning, kostnader	-300	-300	-1 200	-1 200
Summa övriga driftskostnader	-6 332	-6 322	-24 230	-26 137
Totala driftskostnader	-185 722	-149 848	-669 164	-598 689

* Markerade poster utgör totala anskaffningskostnader

Not 6 Kapitalförvaltningens resultat

Tkr	okt-dec 2021	okt-dec 2020	jan-dec 2021	jan-dec 2020
Kapitalavkastning, intäkter				
Utdelningar aktier och andelar	915	639	3 561	1 521
Ränteintäkter m m				
Obligationer och andra räntebärande värdepapper	1 966	1 877	7 670	7 486
Övriga ränteintäkter *	1 206	1 601	4 061	7 676
Valutakursvinster (netto)	424	-840	1 468	76
Realisationsvinster (netto)	47	1 409	8 291	3 713
Övrigt	3	37	17	43
Summa kapitalavkastning, intäkter	4 561	4 723	25 068	20 515
Kapitalavkastning, kostnader	-605	-520	-2 188	-1 937
Orealiserade vinster/förluster på placeringstillgångar redovisade i resultaträkningen				
Aktier och andelar	5 938	2 797	20 057	-4 325
Obligationer och andra räntebärande värdepapper	-3 172	1 991	-1 049	-2 204
Summa orealiserade vinster/förluster på placeringstillgångar	2 766	4 788	19 008	-6 529
Kapitalförvaltningens resultat	6 722	8 991	41 888	12 049

*Samtliga Övriga ränteintäkter avser ränteintäkter från tillgångar som redovisas till verkligt värde

Not 7 Placeringstillgångar

Tkr	30 dec 2021	31 dec 2020
Aktier och andelar	78 788	98 207
Obligationer och andra räntebärande värdepapper	574 581	493 616
Förlagslån	29 252	229 682
Summa placeringstillgångar	682 621	821 505

Not 8 Försäkringstekniska avsättningar före avgiven återförsäkring

Tkr	30 dec 2021	31 dec 2020
Ingående balans försäkringstekniska avsättningar före avgiven återförsäkring	587 764	585 557
Avsättning för ej intjänade premier och kvardröjande risker, brutto		
Ingående balans	532 931	538 318
Försäkringar tecknade under perioden	1 013 421	951 480
Intjänade premier under perioden	-1 008 787	-932 590
Valutakurseffekt	17 540	-24 277
Utgående balans	555 105	532 931

Avsättning för oreglerade skador, brutto		
Ingående balans	54 833	47 239
Reglerade skador från tidigare räkenskapsår	-21 940	-21 814
Förändring av förväntad kostnad för skador som inträffat under tidigare år (avvecklingsresultat)	-8 332	-9 200
Årets avsättning	34 706	40 529
Valutakurseffekt	1 528	-1 921
Utgående balans	60 795	54 833
Utgående balans försäkringstekniska avsättningar före avgiven återförsäkring	615 900	587 764

Not 9 Ställda säkerheter för egna skulder

Tkr	30 dec 2021	31 dec 2020
Försäkringstagarnas förmånsrätt		
Tillgångar som omfattas av försäkringstagarnas förmånsrätt	1 296 131	1 150 416
Försäkringstekniska avsättningar, netto	-612 089	-584 097
Överskott av registerförda tillgångar	684 042	566 319

Not 10 Upplysningar om närstående

Solid Försäkringsaktiebolag ägs till 28,9 % av Waldakt AB och av resterande ägare äger ingen enskild 20 % eller mer. Normala affärstransaktioner har skett mellan Solid Försäkring och andra närstående bolag med betydande inflyttande, vilket presenteras nedan. Driftskostnader i tabellen avser lämnad marknadsmissig ersättning för förmedling av försäkringar till närståendes bolags kunder. I uppgifterna för 2020 ingår före detta moderbolaget Resurs Holding AB (publ) och systerbolaget Resurs Bank AB (publ).

Transaktioner med närstående, betydande inflyttande

Tkr	okt-dec 2021	okt-dec 2020	jan-dec 2021	jan-dec 2020
Intäkter och kostnader				
Premieintäkter		385		1 812
Kapitalavkastning, ränteintäkter		1 470		7 503
Aktieägartillskott				50 000
Koncernbidrag				-60 000
Förmedlingsersättning	-20 037	-73 594	-64 016	-286 060
Driftskostnader		-6 393		-19 651
Summa intäkter och kostnader	-20 037	-78 132	-64 016	-306 396

Tkr	30 dec 2021	31 dec 2020
Tillgångar och skulder		
Fordringar	5 059	39 388
Kassa och bank		1 297
Övriga lån		200 000
Skulder	-21 072	-116 443
Summa tillgångar och skulder	-16 013	124 242

Närstående - Nyckelpersoner

Marcus Tillberg	VD
Lars Nordstrand	Styrelseordförande i Solid Försäkringsaktiebolag
Fredrik Carlsson	Styrelseledamot i Solid Försäkringsaktiebolag
David Nilsson Sträng	Styrelseledamot i Solid Försäkringsaktiebolag
Marita Odélius Engström	Styrelseledamot i Solid Försäkringsaktiebolag, tillträtt på extra bolagsstämma den 28 juni 2021
Lisen Thulin	Styrelseledamot i Solid Försäkringsaktiebolag, tillträtt på extra bolagsstämma den 28 juni 2021

Ersättning till nyckelpersoner

I enlighet med ett separat bonusavtal kopplat till noteringsprocessen utbetalades en transaktionsbonus om 850 kSEK till VD Marcus Tillberg i december. I övrigt har det inte skett några väsentliga förändringar i omfattning av ersättning och förmåner till ledande befattningshavare under perioden.

Not 11 Finansiella instrument

Tabellen nedan visar finansiella instrument värderade till verkligt värde, utifrån hur klassificeringen i verkligt värdehierarkin gjorts.

De olika nivåerna definieras enligt följande:

- Noterade priser (ojusterade) på aktiva marknader för identiska tillgångar eller skulder (nivå 1).
- Andra observerbara data för tillgången eller skulden än noterade priser inkluderade i nivå 1, antingen direkt, det vill säga som prisnoteringar, eller indirekt, det vill säga härledda från prisnoteringar (nivå 2).
- Data för tillgången eller skulden som inte baseras på observerbara marknadsdata, det vill säga ej observerbara data (nivå 3).

Tkr	Värderingsnivå	30 dec 2021	31 dec 2020
Finansiella tillgångar värderade till verkligt värde via resultaträkningen			
Obligationer och andra räntebärande papper	1	603 833	523 298
Börsnoterade aktier	1	78 788	98 207
Summa		682 621	621 505
Finansiella skulder värderade till verkligt värde via resultaträkningen			
Derivat	2	-660	-508
Summa		-660	-508

Tillgångar, Tkr	30 dec 2021			31 dec 2020		
	Upplupet anskaffningsvärde*	Verkligt värde via RR	Bokfört värde	Upplupet anskaffningsvärde*	Verkligt värde via RR	Bokfört värde
Finansiella tillgångar						
Aktier och andelar		78 788	78 788		98 207	98 207
Övriga räntebärande papper		603 833	603 833		523 298	523 298
Förlagslån				200 000		200 000
Fordringar avseende direkt försäkring och återförsäkring	81 042		81 042	77 493		77 493
Kassa och bank och andra likvida medel	613 193		613 193	328 253		328 253
Förutbetalda kostnader och upplupna intäkter		1 031	1 031		1 214	1 214
Summa finansiella tillgångar	694 235	683 652	1 377 887	605 746	622 719	1 228 465
Icke finansiella tillgångar			237 998			253 244

Skulder, Tkr	30 dec 2021			31 dec 2020		
	Upplupet anskaffningsvärde*	Verkligt värde via RR	Bokfört värde	Upplupet anskaffningsvärde*	Verkligt värde via RR	Bokfört värde
Finansiella skulder						
Skulder avseende direktförsäkring och återförsäkring	158 712		158 712	119 453		119 453
Derivat		660	660		508	508
Övriga skulder	5 554		5 554	63 222		63 222
Summa finansiella skulder	164 266	660	164 926	182 675	508	183 183
Icke finansiella skulder			635 428			604 677

* Tillgångar och skulder redovisas till upplupet anskaffningsvärde vilket är en god approximation av verkligt värde

Not 12 Resultat per aktie

Resultat per aktie före utspädning beräknas genom att det resultat som är hänförligt till bolagets aktieägare divideras med ett vägt genomsnittligt antal utestående stamaktier under perioden. Under perioden januari - december 2021 uppgick genomsnittligt antal aktier till 20 000 000 med ett kvotvärde om 1,5 kronor (1,5). Någon utspädningseffekt föreligger inte per den 31 december 2021.

	okt-dec 2021	okt-dec 2020	jan-dec 2021	jan-dec 2020
Periodens resultat, Tkr	25 329	-18 125	119 980	43 372
Genomsnittligt antal utestående aktier i perioden	20 000 000	20 000 000	20 000 000	20 000 000
Resultat per aktie före och efter utspädning*, SEK	1,27	-0,91	6,00	2,17

* Samtliga perioder är beräknade baserat på nuvarande antal aktier i Solid Försäkring, dvs. 20 000 000 aktier. Antalet aktier ökade från 30 000 till 20 000 000 till följd av en aktiesplit i augusti 2021.

Telefonkonferens i samband med publicering av kvartalsrapporten

Marcus Tillberg, CEO och Sofia Andersson, CFO kommer den 8 februari 2022, klockan 11.00 att hålla en telefonkonferens i samband med publicering av kvartalsrapporten. För att delta i konferensen, ring +46851999383 eller gå till webblänken <https://tv.streamfabriken.com/solid-q4-2021>. Presentationsmaterialet återfinns på Solids webbsida: <https://corporate.solidab.se/sv/investerare/rapporter-och-presentationer/>

Kvartalsrapporter

Den kompletta bokslutsrapporten för perioden januari till december 2021 finns tillgänglig på <https://corporate.solidab.se/sv/investerare/rapporter-och-presentationer/>

Finansiell kalender

Kommande rapporttillfällen:	
2022-03-22	Årsredovisning 2021
2022-04-27	Första kvartalet 2022
2022-04-28	Årsstämma 2022
2022-07-21	Andra kvartalet 2022
2022-10-25	Tredje kvartalet 2022

Denna information är sådan information som Solid Försäkringsaktiebolag (Publ) är skyldigt att offentliggöra enligt EU:s marknadsmissbruksförordning. Informationen lämnades, genom nedanstående kontaktpersoners försorg, för offentliggörande den 8 februari 2022 kl. 07.30 CET.

För ytterligare information, kontakta:

Marcus Tillberg, CEO, marcus.tillberg@solidab.se, +46 703 78 20 65
Sofia Andersson, CFO, sofia.andersson@solidab.se, +46 700 42 11 77
Johan Hähnel, Head of IR, johan.hahnel@solidab.se, +46 705 05 63 34

Solid Försäkringsaktiebolag

Landskronavägen 23
Box 220 68
250 22 Helsingborg

Tel. +46 42 38 21 00
www.solidab.se