

Qlucore redovisar ökad försäljning för verksamhetsåret och investeringarna i AI-baserad cancerdiagnostik fortsätter

Fjärde kvartalet, 1 februari – 30 april 2022

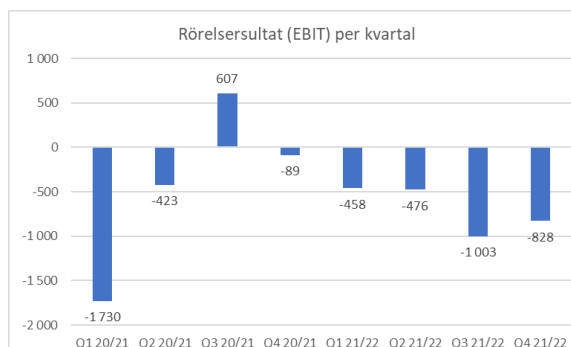
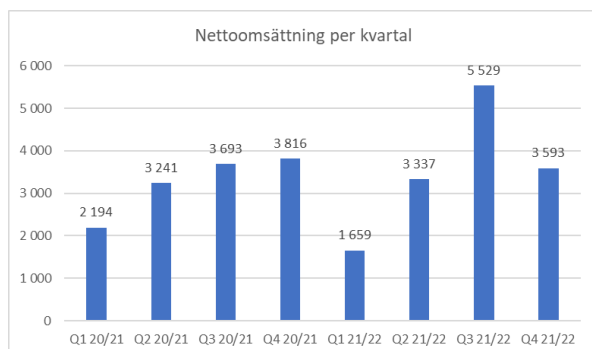
- **Nettoomsättningen** uppgick till 3 593 (3 816) kSEK.
- **Rörelseresultatet (EBIT)** uppgick till -3 576 (-2 743) kSEK.
- **Nettoresultat för perioden** uppgick till -3 721 (-3 051) kSEK.
- **Resultatet per aktie före utspädning** uppgick till -0,92 (-1,41) SEK. Resultatet per aktie efter utspädning uppgick till -0,92 (-1,41) SEK.
- **Kassaflöde före investeringsaktiviteter** uppgick till -1 555 (-485) kSEK.
- **Efter rapportperiodens utgång:** Nytt samarbetsavtal har tecknats med Lunds universitet, inom området precisionsdiagnostik, för att utveckla lösningar för förbättrad klinisk diagnostik av cancer i urinblåsan. Urinblåsecancer är det tredje klassificeringsmodellensamarbetet som lanserats av Qlucore inom området solida tumörer.

Helåret, 1 maj – 30 april 2021/2022

- **Nettoomsättningen** ökade till 14 118 (12 943) kSEK.
- **Rörelseresultatet (EBIT)** uppgick till -11 491 (-5 565) kSEK.
- **Nettoresultat för perioden** uppgick till -11 663 (-6 035) kSEK.
- **Resultatet per aktie före utspädning** uppgick till -3,50 (-3,05) SEK. Resultatet per aktie efter utspädning uppgick till -3,50 (-3,05) SEK.
- **Kassaflöde före investeringsaktiviteter** uppgick till -6 806 (-1 082) kSEK.
- **Styrelsen föreslår** att ingen utdelning lämnas för räkenskapsåret.

kSEK	2022-02-01- 2022-04-30	2021-02-01- 2021-04-30	2021-05-01- 2022-04-30	2020-05-01- 2021-04-30
Nettoomsättning	3 593	3 816	14 118	12 943
Rörelseresultat före av- och nedskrivningar, EBITDA	-2 595	-2 047	-7 992	-2 953
Rörelseresultat (EBIT)	-3 576	-2 743	-11 491	-5 565
Nettoresultat för perioden	-3 721	-3 051	-11 663	-6 035
Resultat per aktie före utspädning, SEK	-0,92	-1,41	-3,50	-3,05
Resultat per aktie efter utspädning, SEK	-0,92	-1,41	-3,50	-3,05
Kassaflöde före investeringsaktiviteter	-1 555	-485	-6 806	-1 082

Belopp i denna rapport kan avvika pga avrundning. Belopp inom parentes avser motsvarande period föregående år om inget annat anges.



VD-ORD



Glucore har fortsatt att utvecklats positivt under kvartalet. Ett exempel är att vi har tecknat ytterligare ett kundavtal inom segmentet för analys av kliniska data. Det är Department of Pathology och Experimental Cancer Research vid Semmelweis universitet i Budapest som kommer att använda vår programvara Glucore Insights för att förbättra hur man diagnosticerar akut leukemi. Försäljningen inom segmentet dataanalys fortsätter att utvecklas väl och programvaran Glucore Omics Explorer används idag i mer än 200 organisationer, såväl inom akademien som inom industrin.

Nettoomsättningen under fjärde kvartalet uppgick till 3 593 kSEK och för helåret till 14 118 kSEK, vilket är en ökning med 9 % jämfört med föregående räkenskapsår. Det är fortfarande segmentet dataanalys som står

för den största delen av nettoomsättningen. Satsningarna inom vårt tillväxtområde cancerdiagnostik fortsätter. Vi ägnar detta område stor uppmärksamhet och det är också inom detta område som vi satsar resurser och investeringar, helt i enlighet med plan. Satsningarna innebär högre kostnader vilket påverkar resultatet.

Coronapandemin fortsatte att påverka försäljningen och marknadsbearbetningen, dels genom längre beslutsprocesser hos våra kunder, dels genom att begränsa våra möjligheter att nå ut till nya kunder. Kriget i Ukraina har inte påverkat oss direkt då vi inte har eller haft vare sig kunder eller leverantörer i Ryssland, Belarus eller Ukraina. Vi ser nu en positiv utveckling under slutet av kvartalet och har börjat kunna träffa våra kunder även i fysiska möten även om

försäljningsarbetet i huvudsak skedde digitalt. Merparten av de samlade marknads- och försäljningsinsatserna är riktade mot segmentet dataanalys men arbetet mot potentiella kunder inom segmentet cancerdiagnostik ökar successivt. Det senare arbetet leds nu av Erik Söderbäck, chef för försäljningen inom segmentet för cancerdiagnostik. Intresset för våra produkter är stort och i takt med att världen öppnar upp räknar vi med att kunna intensifiera marknadsbearbetningen ytterligare.

Utvecklingsarbetet fortsätter att fokusera på två områden, dels på nya programversioner för segmentet dataanalys, dels på förbättringar av Qlucore Insights/Diagnostics-plattformen för cancerdiagnostik. Tillsammans med partners fortsätter vi framgångsrikt att utveckla modeller för diagnostik av lungcancer och bröstcancer, vilket kompletterar vår applikation för leukemi.

Att erhålla CE märkning för Qlucore Diagnostics är en milstolpe och ett omfattande arbete med att förbereda ansökan i enlighet med IVDR-förordningen

pågår. En viss osäkerhet finns dock avseende tidsplanen eftersom ansökan kräver godkännande av en "Notified Body" och det råder kapacitetsbrist på sådana inom branschen.

Internt har vi formerat en ny kraftfull ledningsgrupp bestående av undertecknad, Erik Söderbäck (Försäljning diagnostik), Ulf Ahlfors (Utveckling), Per Nordqvist (Kvalitet), Cecilia Grotte (Ekonomi) och Marie Gralén (Personal, konsult på deltid). Utav denna ledningsgrupp är fyra rekryterade under året. Att vi har lyckats attrahera och knyta till oss inte bara dessa kvalificerade medarbetare utan även utvidgat vår utvecklingsorganisation ser jag som ytterligare ett bevis på att vi ligger i framkant och är ett spännande företag och därmed en attraktiv arbetsgivare. Med stor tillförsikt ser jag fram emot nästa räkenskapsår och arbetet att fortsätta utveckla Qlucore till ett framgångsrikt bolag.

Carl-Johan Ivarsson
VD

Finansiell översikt

Nettoomsättning

- Nettoomsättningen för det fjärde kvartalet uppgick till 3 593 (3 816) kSEK, en försämring om 6% jämfört med motsvarande period föregående år. Justerat för valutakurseffekter om 7% (svagare SEK i kvartalet i förhållande till USD och EUR) ökade nettoomsättningen organiskt med 1%.
- Nettoomsättningen för året ökade till 14 118 (12 943) kSEK och motsvarande en ökning med 9% jämfört med motsvarande period föregående år. Justerat för valutakurseffekter om 1% (svagare SEK i förhållande till USD och EUR) ökade nettoomsättningen organiskt med 10%.

Rörelseresultat och periodens nettoresultat

- Rörelseresultatet för det fjärde kvartalet uppgick till -3 576 (-2 743) kSEK vilket främst förklaras av högre kostnader då exekveringen av affärsplanen inom precisionsdiagnostik och utveckling av produkterna Qlucore Diagnostics och Qlucore Insights fortgår. Satsningarna inkluderar rekryteringar och därmed ökade personalkostnader samt ökade övriga externa kostnader jämfört med motsvarande kvartal föregående år.
- Rörelseresultatet för året uppgick till -11 491 (-5 565) kSEK vilket förklaras av högre rörelsekostnader knutna till implementering av affärsplanen för diagnostik inklusive börsintroduktionen.
- Nettoresultatet för det fjärde kvartalet uppgick till -3 721 (-3 051) kSEK medan nettoresultatet för året uppgick till -11 663 (-6 035) kSEK. Redovisade inkomstskatter avser koncernföretaget i USA.

Kassaflöden

- Kassaflöden före investeringsaktiviteter under det fjärde kvartalet uppgick till -1 555 (-485) kSEK. Nettokassaflödet för det fjärde kvartalet uppgick till -4 232 (26 616) kSEK.
- Kassaflöde före investeringsaktiviteter för året uppgick till -6 806 (-1 082) kSEK.
- Nettokassaflödet för året ökade till 70 499 (23 042) kSEK vilket förklaras av erhållen likvid på 85 556 kSEK från nyemissionen i höstas.
- Kassa och bank ökade till 97 969 (27 559) kSEK. Vid periodens utgång uppgick de totala tillgångarna till 121 897 (46 241) kSEK.

Finansiell ställning

- Investeringarna uppgick under tredje kvartalet till 2 459 (1 254) kSEK. På helårsbasis uppgick investeringarna till 8 949 (4 160) kSEK. Merparten av investeringarna utgörs av balanserade utgifter för utvecklingsarbeten.
- Det egna kapitalet per bokslutstillfället uppgick till 110 561 kSEK jämfört med 36 563 kSEK motsvarande period föregående år. Ökningen beror på nyemissionen i höstas.

Övriga väsentliga händelser

Department of Pathology och Experimental Cancer Research vid Semmelweis universitet i Budapest är en ny kund som kommer att använda vår programvara Qlucore Insights för att förbättra diagnostiken av akut leukemi.

Anställda

Vid utgången av rapportperioden var antalet medarbetare uttryckt i heltidstjänster årsgenomsnitt 17 (11). Medeltalet anställda under fjärde kvartalet 2021/2022 var 19 (12).

Moderbolaget

Moderbolaget i Sverige svarar för produktutveckling, affärsutveckling och global marknadsföring samt tillhandahåller ledning, styrning och administrativa tjänster.

Det svenska bolaget svarar också för marknadsföring och försäljning till kunder utanför USA. Koncernföretaget i USA svarar för marknadsföring och försäljning gentemot kunder i USA.

Moderbolaget i Sverige fördelar direkta och del av indirekta kostnader till koncernföretaget i USA. Moderbolagets nettoresultat för fjärde kvartalet var -3 721 (-4 046) kSEK och för hela året -11 720 (-6 044) kSEK. Moderbolagets kassa var 96 140 (27 127) kSEK vid rapportperiodens utgång.

Organisation

Under fjärde kvartalet har Erik Söderbäck (PhD), rekryterats som chef för försäljningen inom segmentet för cancerdiagnostik.

Ledningsgruppen är nu formerad och består av Carl-Johan Ivarsson (VD), Erik Söderbäck (Försäljning diagnostik), Ulf Ahlfors (Utveckling), Per Nordqvist (Kvalitet), Cecilia Grotte (Ekonomi) och Marie Gralén (Personal, konsult på deltid).

Händelser efter rapportperiodens utgång

Nytt samarbetsavtal har tecknats med Lunds universitet, inom området precisionsdiagnostik, för att utveckla lösningar för förbättrad klinisk diagnostik av cancer i urinblåsan. Urinblåsecancer är det tredje klassificeringsmodellensamarbetet som lanserats av Qlucore inom området solida tumörer.

Prognoser och bedömningar

Qlucore lämnar inga prognoser eller vägledning av framtida intjäning.

Revisorns granskning av delårsrapporten

Delårsrapporten har ej varit föremål för granskning av bolagets revisor.

Utdelning

Styrelsen föreslår att ingen utdelning lämnas för räkenskapsåret.

Bolaget

Qlucore AB (publ), 556719-3528, är ett publikt aktiebolag med säte i Lund.

For ytterligare information, vänligen kontakta Carl-Johan Ivarsson, VD för Qlucore, på +46 46 286 31 10 eller carl-johan.ivarsson@qlucore.com

Kommande rapporttillfällen

Delårsrapport för 1 maj – 31 jul: Tisdag 30 aug 2022

Delårsrapport för 1 aug – 31 okt: Måndag 28 nov 2022

Delårsrapport för 1 nov – 31 jan: Tisdag 28 feb 2023

Bokslutskommuniké: Tisdag 30 maj 2023

Årsstämma

Årsstämma kommer hållas den 7 september 2022 kl 10:30 på bolagets kontor i Lund.

Framläggande av delårsrapport

Styrelsen intygar härmed att delårsrapporten ger en sann och rättvisande bild av ställning och resultat, och beskriver väsentliga risker och osäkerhetsfaktorer som moderbolaget och övriga företag i koncernen står inför.

Styrelsen för Qlucore AB (publ), Lund 2022-05-27.

Pia Gideon, Ordf

Carl-Johan Ivarsson, VD

Thoas Fioretos

Magnus Fontes

Boel Sundvall

Johan Thiel

Helle Fisker

Om Qlucore

Qlucore är en ledande leverantör av den nya generationens intuitiva bioinformatik-programvara för forskning och precisionsdiagnostik. Qlucores uppdrag är att göra det lättare att analysera de stora mängderna av komplexa data som genereras av innovationer inom genetik och proteomik genom att tillhandahålla kraftfulla visualiseringsbaserade analysdataverktyg. Programvaran Qlucore Omics Explorer är en programvara för forskning inom läkemedelsforskning, livsmedelsforskning, växt- och bioteknikindustrin samt den akademiska världen.

Programvarorna Qlucore Diagnostics och Qlucore Insights är plattformar med inbyggd AI-baserad maskininlärning för kompanjons- och precisionsdiagnostik. Qlucore grundades 2007 och har idag kunder i cirka 25 länder runt om i världen, med försäljningskontor i Europa och Nordamerika, och agenter i flera länder i Asien.

Offentliggörande

Denna information är sådan information som Qlucore AB är skyldigt att offentliggöra enligt EU:s marknadsmissbruksförordning. Informationen lämnades, genom ovanstående kontaktpersons försorg, för offentliggörande den 27 maj 2022 kl 18:30 CET

Resultaträkning, koncernen

kSEK	2022-02-01- 2022-04-30	2021-02-01- 2021-04-30	2021-05-01- 2022-04-30	2020-05-01- 2021-04-30
Nettoomsättning	3 593	3 816	14 118	12 943
Aktiverat arbete egen räkning	3 996	1 049	8 381	3 898
Övriga rörelseintäkter	1 664	512	3 476	924
	9 253	5 377	25 975	17 765
Övriga externa kostnader	-5 663	-3 035	-16 468	-7 561
Personalkostnader	-5 959	-4 192	-17 072	-12 421
Avskrivningar	-981	-696	-3 499	-2 612
Övriga rörelsekostnader	-226	-197	-427	-735
Rörelseresultat	-3 576	-2 743	-11 491	-5 565
Räntekostnader och liknade poster	-130	-286	-140	-389
Resultat från finansiella poster, netto	-130	-286	-140	-389
Resultat före skatt	-3 706	-3 029	-11 632	-5 954
Inkomstskatter	-14	-22	-31	-81
Nettoresultat för perioden	-3 721	-3 051	-11 663	-6 035

Balansräkning i sammandrag, koncernen

kSEK	2022-04-30	2021-04-30
Tillgångar		
<i>Anläggningstillgångar</i>		
Balanserade utgifter för utvecklingsarbeten	19 692	14 532
Maskiner och inventarier	557	262
Summa anläggningstillgångar	20 248	14 794
<i>Omsättningstillgångar</i>		
Kundfordringar	2 409	2 834
Övriga fordringar	1 272	1 053
Kassa och bank	97 969	27 559
Summa omsättningstillgångar	101 649	31 446
Summa tillgångar	121 897	46 241
Eget kapital och skulder		
<i>Eget kapital</i>		
Aktiekapital	765	263
Övrigt tillskjutet kapital	151 448	60 561
Annat eget kapital inkl årets resultat	-41 652	-24 261
Summa eget kapital	110 561	36 563
<i>Långfristiga skulder</i>		
Skulder till långivare	4 458	2 260
Summa långfristiga skulder	4 458	2 260
<i>Kortfristiga skulder</i>		
Skulder till långivare	875	2 375
Leverantörsskulder	1 570	1 081
Övriga skulder	4 432	3 962
Summa kortfristiga skulder	6 878	7 418
Summa eget kapital och skulder	121 897	46 241

Förändringar i eget kapital, koncernen

kSEK	2022-04-30	2021-04-30
Ingående balans	36 563	14 347
Nyemission av aktier	85 556	28 028
Premier för teckningsoptioner	0	327
Valutaomräkningseffekter i koncernen	106	-104
Nettoresultatet för året	-11 663	-6 035
Utgående balans	110 561	36 563

Kassaflöde, koncernen

kSEK	2022-02-01- 2022-04-30	2021-02-01- 2021-04-30	2021-05-01- 2022-04-30	2020-05-01- 2021-04-30
<i>Löpande rörelse</i>				
Resultat före skatt	-3 706	-3 029	-11 632	-5 954
Avskrivningar	981	696	3 499	2 612
Övriga justeringar	-128	-128	190	-177
Betalda inkomstskatter	-14	6	-31	-53
Kassaflöde från rörelsen före ändringar i rörelsekapitalet	-2 780	-2 455	-7 974	-3 572
Ökning (-) eller minskning (+) kundfordringar	601	636	426	1 616
Ökning (-) eller minskning (+) övr kortfr fordringar	-47	-151	-218	-432
Ökning (+) eller minskning (-) leverantörsskulder	566	553	490	749
Ökning (+) eller minskning (-) övriga skulder	106	933	471	558
Kassaflöde från rörelsekapitaländringar	1 225	1 971	1 168	2 490
Kassaflöde före investeringsaktiviteter	-1 555	-485	-6 806	-1 082
Investeringar i balanserade utgifter för utveckling	-2 318	-1 209	-8 381	-4 090
Investeringar i inventarier	-141	-45	-569	-70
Kassaflöde från investeringsaktiviteter	-2 459	-1 254	-8 949	-4 160
Kassaflöde före finansieringsaktiviteter	-4 014	-1 739	-15 755	-5 242
Upptagande av lån	0	0	3 000	0
Återbetalning av lån	-219	0	-2 302	-73
Emission av aktier	0	28 028	85 556	28 028
Premie för teckningsoptioner	0	327	0	327
Kassaflöde från finansieringsaktiviteter	-219	28 355	86 254	28 282
Nettokassaflöde	-4 232	26 616	70 499	23 041
Likvida medel, ingående balans	102 134	897	27 559	4 473
Kursdifferens likvida medel	68	45	-87	45
Likvida medel, utgående balans	97 969	27 559	97 969	27 559
Nettoförändring i likvida medel	-4 232	26 616	70 499	23 041

Resultaträkning, moderbolaget

kSEK	2022-02-01- 2022-04-30	2021-02-01- 2021-04-30	2021-05-01- 2022-04-30	2020-05-01- 2021-04-30
Nettoomsättning	2 247	1 848	10 834	10 000
Aktiverat arbete för egen räkning	3 996	1 049	8 381	3 898
Övriga rörelseintäkter	1 664	512	3 476	924
	7 907	3 409	22 691	14 822
Övriga externa kostnader	-5 213	-2 709	-15 044	-6 361
Personalkostnader	-5 083	-3 574	-15 309	-10 775
Avskrivningar	-980	-696	-3 496	-2 612
Övriga rörelsekostnader	-227	-197	-428	-735
Rörelseresultat	-3 596	-3 767	-11 585	-5 661
Övriga ränteintäkter och liknande poster	6	6	6	6
Räntekostnader och liknande poster	-130	-286	-141	-389
Summa finansiella poster, netto	-125	-280	-135	-383
Vinst före skatt	-3 721	-4 046	-11 720	-6 044
Inkomstskatter	-	-	-	-
Nettoresultat för perioden	-3 721	-4 046	-11 720	-6 044

Balansräkning i sammandrag, moderbolaget

kSEK	2022-04-30	2021-04-30
Tillgångar		
<i>Anläggningstillgångar</i>		
Balanserade utgifter för utvecklingsarbeten	19 692	14 532
Maskiner och inventarier	543	262
Andelar i koncernföretag	1	1
Summa anläggningstillgångar	20 235	14 795
<i>Omsättningstillgångar</i>		
Kundfordringar	691	911
Övriga fordringar	3 895	2 721
Kassa och bank	96 140	27 127
Summa omsättningstillgångar	100 726	30 759
Summa tillgångar	120 961	45 554
Eget kapital och skulder		
<i>Bundet eget kapital</i>		
Aktiekapital	765	263
Övrigt tillskjutet kapital	131 876	46 585
Annat eget kapital inkl årets resultat	-22 845	-10 888
Summa eget kapital	109 796	35 961
<i>Långfristiga skulder</i>		
Skulder till långgivare	4 458	2 260
Summa långfristiga skulder	4 458	2 260
<i>Kortfristiga skulder</i>		
Skulder till långgivare	875	2 375
Leverantörsskulder	1 561	1 071
Övriga skulder	4 270	3 887
Summa kortfristiga skulder	6 706	7 333
Summa eget kapital och skulder	120 961	45 554

Förändringar i eget kapital, moderbolaget

kSEK	2022-04-30	2021-04-30
Ingående balans	35 961	13 649
Nyemission av aktier	85 556	28 028
Premie teckningsoptioner	0	327
Nettoreultatet för året	-11 720	-6 044
Utgående balans	109 796	35 961

Kassaflöde, moderbolaget

kSEK	2022-02-01- 2022-04-30	2021-02-01- 2021-04-30	2021-05-01- 2022-04-30	2020-05-01- 2021-04-30
<i>Löpande rörelse</i>				
Resultat före skatt	-3 721	-4 046	-11 720	-6 044
Avskrivningar	980	696	3 496	2 612
Övriga justeringar	273	284	102	8
Betalda inkomstskatter	0	-75	0	-53
Kassaflöde från rörelsen före ändringar i rörelsekapitalet	-2 468	-3 141	-8 123	-3 477
Ökning (-) eller minskning (+) kundfordringar	483	548	220	618
Ökning (-) eller minskning (+) övr kortfr fordringar	379	651	-1 174	238
Ökning (+) eller minskning (-) leverantörsskulder	226	298	490	750
Ökning (+) eller minskning (-) övriga skulder	13	874	383	755
Kassaflöde från rörelsekapitaländringar	1 100	2 372	-82	2 361
Kassaflöde före investeringsaktiviteter	-1 368	-1 116	-8 205	-1 116
Investeringar i balanserade utgifter för utveckling	-2 318	-1 209	-8 381	-4 090
Investeringar i inventarier	-141	-70	-569	-70
Kassaflöde från investeringsaktiviteter	-2 459	-4 160	-8 949	-4 160
Kassaflöde före finansieringsaktiviteter	-3 827	-5 276	-17 154	-5 276
Upptagna lån	0	0	3 000	0
Återbetalning av lån	-219	0	-2 302	-73
Emission av aktier	0	0	85 556	28 028
Premie för teckningspotitioner	0	0	-	327
Kassaflöde från finansieringsaktiviteter	-219	28 355	86 254	28 282
Nettokassaflöde	-4 046	26 332	69 100	23 006
Likvida medel, ingående balans	100 117	750	27 127	4 076
Kursdifferens likvida medel	68	0	-87	45
Likvida medel, utgående balans	96 140	27 127	96 140	27 127
Nettoförändring i likvida medel	-4 046	26 332	69 100	23 006

Notupplysningar, redovisningsprinciper och risker

Redovisningsprinciper

Delårsrapporten är framtagen utifrån BFNAR 2012:1, Årsredovisning och koncernredovisning K3. Redovisningsprinciper i denna rapport överensstämmer med de principer som är beskrivna i den senaste årsredovisningen för räkenskapsåret 2020/2021.

Moderbolaget har skattemässiga underskott motsvarande 11 531 kSEK vid ingången av innevarande räkenskapsår, vilket kan minska bolagets skattebelastning under kommande år givet framtida skattemässiga överskott. Posten är inte upptagen i balansräkningen.

Flerårslicenser och säsongsvariationer

Qlucore Omics Explorer tillhandahålls till bolagets kunder via en licens mot en avgift. Den normala licensperioden är ett år men licensen kan sträcka sig under en längre period än ett år. Försäljningsintäkten intäktsförs när licensen börjar gälla eftersom

avtalet är bindande samt rättigheter och skyldigheter överförs till köparen vid det tillfället. Denna princip skapar en positiv effekt på nettoomsättningen när avtalet ingås och en negativ effekt påföljande år som licensen gäller då ingen intäkt redovisas.

Risker och osäkerheter

Qlucores verksamhet är exponerad för olika typer av risker. Kontinuerlig identifiering och bedömning av risker är en integrerad del av Qlucores löpande verksamhet. Genom detta arbete kan risker hanteras proaktivt allt eftersom de identifieras. Risker hanteras dagligen och fördelas på finansiella och övriga risker.

Finansiella risker omfattar marknadsrisk, kreditrisk och likviditetsrisk. Marknadsrisk avser risk att valutakurser och räntesatser ändras ofördelaktigt. Valutakursrisker uppstår i samband med omräkning eller växling av belopp i utländsk valuta. Qlucores försäljning sker i USD, EUR, SEK eller GBP medan kostnaderna främst är i SEK eller USD. Ränterisk avser förändringar i räntenivån som kan påverka Qlucores kostnader för finansiering och intäkter från finansiella instrument. Effekterna av ändringar i räntenivån är begränsade. Likviditetsrisk avser risk att betalningsåtagande inte kan fullgöras. Likviditeten monitoreras löpande för att

förhindra situationer där betalningsåtagande ej kan genomföras. Med kreditrisk avses att motparter ej kan betala sina åtagande gentemot Qlucore. Ej reglerade saldon bevakas kontinuerligt.

Övriga risker avser förändringar i efterfrågan hos kunder, förändringar bland konkurrenter, utvecklingen av den globala ekonomin, teknologisk utveckling, lagstiftning och andra regulativa förändringar som kan påverka Qlucores verksamhet. Försämrat anseende bland kunder och samhälle till följd av överträdelser av lagar, regler eller normer i verksamheten, eller försämrade kvaliteten i bolagets produkter kan påverka verksamheten negativt och försämma möjligheter att attrahera och behålla kompetenta medarbetare.

Ytterligare information om risker och osäkerheter finns i bolagets prospekt som finns på bolagets hemsida www.qlucore.com.

Nyckeltal

	2022-02-01- 2022-04-30	2021-02-01- 2021-04-30	2021-05-01- 2022-04-30	2020-05-01- 2021-04-30
kSEK om ej annat anges				
Nettoomsättning	3 593	3 816	14 118	12 943
Nettoomsättning, ändring i %	-5,8%	-1,2%	9,1%	-19,3%
Rörelseresultat (EBIT)	-3 576	-2 743	-11 491	-5 565
Rörelsemarginal, %	-51,6%	-51,0%	-48,6%	-31,3%
Rörelseresultat före av-och nedskrivningar (EBITDA)	-2 595	-2 047	-7 992	-2 953
Rörelseres. före av-och nedskrivningar (EBITDA), marginal	-72,2%	-53,6%	-56,6%	-22,8%
Nettoresultatet för perioden	-3 721	-3 051	-11 663	-6 035
Kassaflöde före investeringsaktiviteter	-1 555	-485	-6 806	-1 082
Nettokassaflöde	-4 232	26 616	70 499	23 041
Soliditet, %	90,7%	79,1%	90,7%	79,1%
Sysselsatt kapital	115 895	41 199	115 895	41 199
Avkastning på eget kapital, %	-12,8%	-45,8%	-14,5%	-21,9%
Avkastning på sysselsatt kapital, %	-12,1%	-38,4%	-13,6%	-18,5%
Nettoskuld/Nettokassa	92 636	22 923	92 636	22 923
Skuldsättningsgrad	10,3%	26,5%	10,3%	26,5%
Resultat per aktie före utspädning, SEK	-0,92	-1,41	-3,50	-3,05
Resultat per aktie efter utspädning, SEK	-0,92	-1,41	-3,50	-3,05
Eget kapital per aktie, SEK	34,37	9,71	33,20	18,48
Eget kapital per aktie efter utspädning, SEK	32,59	9,14	31,62	17,33
Genomsnittligt antal aktier	4 028 060	2 156 577	3 330 385	1 978 027
Genomsnittligt antal aktier efter utspädning	4 077 560	2 682 210	3 496 164	2 109 435
Medeltal anställda	19	12	16	11

Definitioner

Rörelseresultat (EBIT)

Summa intäkter från rörelsen med avdrag för rörelsekostnader före finansiella poster och skatter.

Rörelsemarginal

Rörelseresultat i förhållande till nettoomsättningen och övriga rörelseintäkter.

Rörelseresultat före avskrivningar och nedskrivningar, (EBITDA)

Rörelseresultat exklusive kostnader för avskrivningar och nedskrivningar.

EBITDA marginal

Rörelseresultat exklusive kostnader för avskrivningar och nedskrivningar som andel av nettoomsättningen och övriga rörelseintäkter.

Resultat per aktie

Nettoresultatet efter skatt dividerat med genomsnittligt antal aktier för perioden.

Eget kapital per aktie

Eget kapital dividerat med genomsnittligt antal aktier vid utgången av perioden.



Genomsnittligt antal aktier

Genomsnittligt antal aktier beräknat genom ett genomsnitt av antal aktier vid utgången av månadsskiftena under den aktuella perioden.

Sysselsatt kapital

Totala bokförda tillgångar med avdrag för skulder som ej är räntebärande.

Avkastning på eget kapital

Rörelseresultat plus finansiella intäkter rullande tolv månader dividerat med genomsnittligt eget kapital för perioden. För kvartalet räknas det senaste kvartalets resultat plus finansiella intäkter upp till årstakt och divideras med periodens genomsnittliga egna kapital.

Avkastning på sysselsatt kapital

Rörelseresultat plus finansiella intäkter rullande tolv månader dividerat med genomsnittligt sysselsatt kapital under perioden. För kvartalet räknas det senaste kvartalets resultat plus finansiella intäkter upp till årstakt och divideras med periodens genomsnittliga sysselsatta kapital.

Nettoskuld/Nettokassa

Totala räntebärande skulder minus kassa och banktillgodohavande vid periodens utgång.

Skuldsättningsgrad

Totala skulder dividerat med det egna kapitalet vid periodens utgång.

Soliditet, %

Eget kapital vid periodens utgång dividerat med balansomslutning vid periodens slut.

Ytterligare information om definitioner av nyckeltal finns i bolagets prospekt som finns på bolagets hemsida www.glucore.com.