

# Årsredovisning 2023 – 2024

CEDERGRENKA

# Innehållsförteckning

## Introduktion

Cedergrenska som investering .....	2
Kort om Cedergrenska .....	3
Sammanfattning 2023/24 .....	4
Vd-ord .....	5-6

## Strategi och mål

Marknad och trender .....	8
Strategi.....	9-10
Finansiella mål.....	11
Legal struktur.....	12
Tillväxt och förvärv.....	13
Risker och riskhantering.....	14-16

## Verksamhet

Cedergrenskas verksamheter .....	18
Förskola .....	19
Grundskola .....	20-21
Gymnasium .....	22-23
Vuxenutbildning .....	24
Tillstånd och inspektioner.....	25
Cedergrenskas stödfunktioner.....	26-27

## Hållbarhet

Cedergrenskas hållbarhetsarbete .....	29-38
---------------------------------------	-------

## Ekonomisk redovisning

Innehållsförteckning - ekonomiska redovisning .....	40
Förvaltningsberättelse .....	41-44
Bolagsstyrning .....	45-46
Risker och riskhantering .....	47-49
Finansiella rapporter .....	51-58
Noter .....	59-66
Styrelse och ledande befattningshavare .....	67-70
Styrelsens underskrifter .....	71
Revisionsberättelse .....	72-74
Nyckeltalsdefinitioner .....	75

## Kontaktperson investerarelationer

Niklas Pålsson, arbetande styrelseledamot  
Tel: 073-400 02 31  
Mejl: [niklas.palsson@cedergrenska.se](mailto:niklas.palsson@cedergrenska.se)

# Cedergrenska som investering

## Tryggt tillväxtbolag med bevisad god lönsamhet

Cedergrenska skapar uthållig värdetillväxt genom att förvärva bolag på värderingar som skapar hög avkastning på investerat kapital för koncernens aktieägare, samtidigt som synergier och samarbetsfördelar kontinuerligt lyfter helheten. Under de senaste sex åren har Cedergrenska haft en genomsnittlig tillväxttakt på ca 20 procent per år med en EBITA-marginal i linje med eller över de finansiella målen under fem av sex år.

## Starka finanser och transparent vinstutveckling

Cedergrenskas affärsmodell baseras på långa relationer med barn, elever och vårdnadshavare, vilket skapar bra förutsättningar för tydlig ekonomisk planering. Verksamheten genererar stabila kassaflöden som i hög grad återinvesteras i skolorna genom kvalitetshöjande åtgärder, organisk tillväxt och förvärv. Trots hög genomsnittlig tillväxt i omsättningen de senaste sex åren hade koncernen en nettokassa på 37 MSEK per juni 2024 samt en soliditet på 45 procent.

## Kvalitetsaktör som står starkt inför nya förutsättningar

Ett systematiskt kvalitetsarbete med dokumenterat höga resultat för god skolkvalitet ligger till grund för det koncerngemensamma utvecklingsarbetet. Cedergrenska har fler behöriga lärare samt fler förstelärare i jämförelse med landets friskolor vilket ger bra förutsättningar inför kommande höjda krav på skolkvalitet. Lärarna inom Cedergrenska, både inom gymnasiet och grundskolan, anser att deras skola har högre kvalitet jämfört med vad lärare i riket i snitt anser om de skolor de arbetar på.

## Vinnare på regleringar som driver ökad konsolidering

Ca 430 000 elever i Sverige går på en friskola. Det finns ca 700 enskilda huvudmän i Sverige som bedriver endast en enskild skola. Kommande ökad reglering av svensk skola kommer att ställa högre krav på resurser hos varje enskild aktör vilket i förlängningen skapar ett ökat behov av samarbete och konsolidering i branschen där Cedergrenska är ett attraktivt alternativ för de mindre enskilda verksamheterna.

## Ambitiösa mål att dela avkastningen med aktieägarna

Det ska vara attraktivt för investerare att skjuta till resurser till svensk skola och även om den absoluta majoriteten av framtida överskott ska återinvesteras i sektorn, vill Cedergrenska som tryggt tillväxtbolag ge en stabil utdelning. Det långsiktiga målet är att en tredjedel av den goodwilljusterade nettovinsten ska delas ut. Fram tills att det kan ske begränsas utdelningen av maximalt den rapporterade nettovinsten, vilket innebär att 15 procent av den goodwilljusterade nettovinsten delas ut för 23/24.

## Hållbarhet integrerad i affärsmodellen

Cedergrenska har en hållbarhetsstrategi som genomsyrar hela verksamheten och som utgör en central del av bolagets långsiktiga värdeskapande. Genom att aktivt arbeta med hållbarhetsfrågor, inklusive utbildningens kvalitet, minskad klimatpåverkan och hälsosamma arbetsplatser, förstärker Cedergrenska sina konkurrensfördelar och bidrar till samhällsutvecklingen.

# Cedergrenska

## Affärsidé

Cedergrenska förvärvar, äger och utvecklar utbildningsföretag som samarbetar med varandra för att driva skolutveckling av hög kvalitet. Vi skapar kontinuerlig tillväxt genom förvärv i exklusiva dialoger och ett unikt erbjudande om att verksamheterna behåller sin lokala profil men med ett brett utbud av centrala stödfunktioner som avlastar verksamheterna och bidrar till att pedagogen kan sättas i fokus. Vi skapar uthållig värdetillväxt genom att kontinuerligt förvärva nya bolag och stödja våra dotterbolag för att driva organisk tillväxt.

## Marknadposition

Cedergrenska är en av Sveriges tio största privata skolkoncerner med verksamheter inom förskolor, grundskolor, gymnasium och vuxenutbildning. Det största segmentet är inom gymnasium följt av grundskola, förskola och vuxenutbildning. Den absoluta majoriteten av verksamheterna är lokaliserade i Stockholm. Verksamheter bedrivs även i Växjö, Knivsta och Nyköping.

Cedergrenska eftersträvar att ha en nära och god dialog och samarbete med de kommuner vi är aktiva i.

## Kommande regelförändringar

Regeringen har under 2023–2024 tillsatt ett flertal utredningar med koppling till driften av utbildningsverksamheter i Sverige. Resultaten av dessa utredningar presenteras under våren 2025 och kommer med stor sannolikhet ställa högre krav på svensk skola. Det är Cedergrenskas uppfattning att detta i sin tur kommer att leda till att förtroendet återställs för friskolor som kommer att finnas kvar med en tryggare långsiktig plattform.

## Hållbarhet

Cedergrenska ska vara med och bidra i arbetet för ett mer hållbart samhälle. Vår viktigaste insats är att erbjuda utbildning av hög kvalitet anpassad efter varje barns och elevs olika behov. Cedergrenska ska därtill arbeta aktivt för att i processer och beslut agera i enlighet med Agenda 2030 med extra fokus på de delområden där vi kan göra störst skillnad.

1. God utbildning
2. Attraktiva arbetsplatser
3. Låg klimatpåverkan
4. 7000 elever för Östersjön

Läs om koncernens hållbarhetsarbete på sidorna 28-38.

# +3,3%

Omsättningstillväxt från föregående år

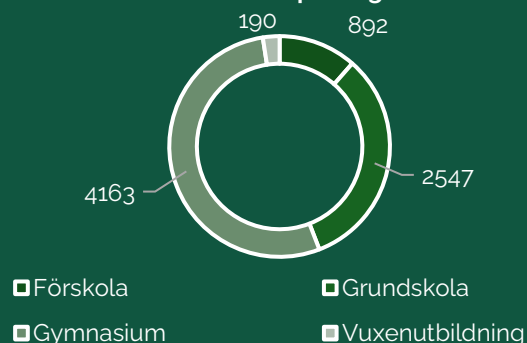
# 6,2%

EBITA-marginal

# 3,77 SEK

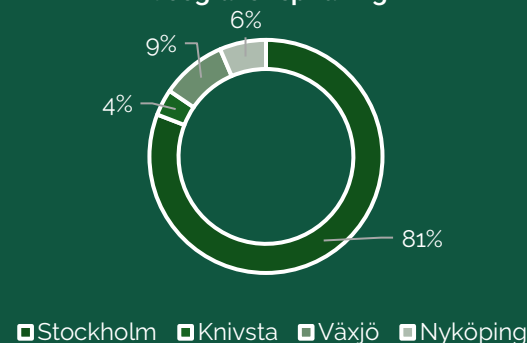
GW justerad vinst per aktie

Elevantal fördelat per segment



\*Sedan juli 2024 ingår även Nyköpings Enskilda Gymnasium samt Psykologigymnasiet i koncernen.

Geografisk spridning



\*Sedan juli 2024 ingår även Nyköpings Enskilda Gymnasium samt Psykologigymnasiet i koncernen.

# Sammanfattning 2023/24

## Väsentliga händelser

- Vid bolagets extra bolagsstämma den 5 juli 2023 beslutades, i enlighet med större aktieägares förslag, att välja Håkan Söderström som ny styrelseledamot samt styrelseordförande i Cedergrenska AB.
- Den 23 november 2023 meddelade Cedergrenska i ett pressmeddelande att Klas Wilborg tillträder som ny CFO för Cedergrenska AB.
- Vid Cedergrenskas årsstämma den 7 december 2023 valdes Anna Rudberg in i styrelsen som styrelseledamot fram till slutet av nästa årsstämma.
- Den 27 mars beslutades det vid en extra bolagsstämma om en extrautdelning om 5,8 KSEK vilket motsvarar 0,50 SEK per aktie.
- Den 2 april tillträdde Margarethaskolans grundskola i Knivsta kommun med cirka 225 elever i årkurs F-9.
- Den 2 april förvärvades 90,1 procent av aktierna i skolmatbolaget David Ebbesen AB (numera Cedergrenska Mat AB).
- Den 21 maj meddelades förvärvet av Nyköpings Enskilda Gymnasium med drygt 500 elever.
- Den 22 maj meddelades förvärvet av Psykologigymnasiet i Solna kommun med cirka 200 elever.
- Under året annonserade Cedergrenska ett antal effektiviseringsprojekt som initierats med målet att spara minst 20 MSEK på årsbasis med ambitionen att säkerställa att EBITA-marginalen når de finansiella målen.
- Mot bakgrund av den trygghet bolaget nu ser för räkenskapsåret 24/25 ger bolaget en prognos om en tillväxt i omsättningen på minst 10 procent, en EBITA marginal på minst sex procent samt en goodwilljusterad nettovinst per aktie på minst 4 SEK.
- Bolaget har tillsatt en intern arbetsgrupp för att adressera koncernens överskottskapital. Per sista juni 2024 har bolaget en kassa på 61,7 MSEK.
- En stabil ekonomisk situation föranleder bolaget att föreslå en utdelning om 57 öre per aktie vid närmast kommande bolagsstämma för räkenskapsåret 2023/24.

## Nyckeltal

KSEK 1 juli - 30 juni	2023/24	2022/23
Omsättning	907 920	878 671
Omsättningstillväxt	3,3%	11,0%
EBITDA	66 249	50 180
Justerad EBITDA	66 249	48 174
EBITA	56 215	39 833
EBITA-marginal	6,2%	4,5%
Justerad EBITA	56 215	37 827
Justerad EBITA-marginal	6,2%	4,3%
Justerat nettoresultat, med återförda goodwillavskrivningar	43 772	27 645
Nettoskuld	-36 600	14 728
Nettoskuld / justerad EBITDA	-0,6	0,3
Genomsnittligt antal aktier	11 599 240	11 599 240
Antal utställda aktier vid periodens slut	11 599 240	11 599 240
Justerat nettoresultat per aktie, med återförda goodwillavskrivningar	3,77	2,38
Antal barn och elever	7 082	6 875
Medelantal anställda	825	808
Antal medarbetare	1 222	1 121

# VD-ord

Cedergrenska avslutar verksamhetsåret 2023/24 med en god utveckling tack vare bra kvalitet i undervisningen och genomförande av väl avvägda effektiviseringar. Efter en period med inflation och släpande ersättning är det nu positivt att lönsamheten förbättrats.

För helåret rapporterar Cedergrenska en tillväxt på 3,3 procent i omsättning och en EBITA på 56,2 MSEK vilket ger 6,2 procent EBITA marginal. Det är glädjande att de finansiella målen uppfylldes vad gäller lönsamhet och skuldsättning. För helåret 24/25 ser vi att  *dessa* verksamheter kommer kunna leverera på den prognos som annonserades i bokslutskommunikén, det vill säga 10 procent omsättningstillväxt och en EBITA på minst 6 procent.

Cedergrenskas affärsmodell bygger på en decentraliserad organisation där varje rektor har ett helhetsansvar för sina enheter. Rektorns fokus ska ligga på barn, elever och pedagoger medan Cedergrenskas stödfunktioner kliver in med assistans inom frågor som gäller allt från fastighet, HR, ekonomi & lön till service och kommunikation. Vår målsättning är att så mycket som möjligt av skolpengen ska gå till våra barn och elever varför vi kontinuerligt arbetar med kostnadseffektiviseringar genom införande av koncerngemensamma system och effektiviseringar

som genom stödfunktionerna ger betydande skaldriftsfördelar. Stor kraft har under perioden lagts på att realisera det effektiviseringsprogram om 20 MSEK som presenterades för snart ett år sedan. En del i detta har varit satsningen på skolmat i egen regi i Cedergrenska Mat, vilket hittills har slagit mycket väl ut med kostnadsbesparingar och framför allt en förbättring av kvaliteten i skolmåltiden. Hittills får över hälften av koncernens barn och elever sin skollunch serverad av Cedergrenska mat.

Cedergrenska har drivit flera koncernövergripande kvalitetssatsningar under året genom nätverksträffar, fortbildning och riktade prioriterade insatser. Idag använder alla våra enheter det gemensamma kvalitetsverktyget Hypergene så att huvudmannen tydligt kan följa upp enheternas resultat och systematiska kvalitetsarbete. Väl utvecklade kvalitetsdialoger genomförs vid samtliga enheter med stöd av koncernens kvalitetsteam. Läsnings i tidiga åldrar, både inom förskolan och grundskolan, är ett av våra viktigaste fokusområden. Förskolorna drivs Reggio Emilia inspirerat med ett tydligt kunskapsfokus vilket bidrar till att en stor andel av barnen knäckt läskoden redan innan förskolans avslut.

Arbetet med att främja närvaro har under året intensifierats med koncernövergripande insatser. Det är

en långsiktig satsning där det förebyggande och främjande arbetet intensifierats under året med gemensamma rutiner och arbetssätt.

Förstelärarna inom Cedergrenska är viktiga för de lokala enheternas prioriterade utvecklingsområden. Inom Cedergrenska gör vi extra satsningar på förstelärare och investerar kontinuerligt i fler förstelärartjänster än den statliga tilldelningen. Under året har förstelärarnas uppdrag förtydligats med tydligare mål som regelbundet följs upp av rektor och huvudman.

En övergripande satsning på kvalitet är också den egentillverkade maten som nu kan serveras till 80 procent av koncernens barn och elever genom Cedergrenska Mat. Här gör vi en stor skillnad genom att servera mat som är lagad från grunden, utan halvfabrikat.

Hållbarhetsfrågor har haft fortsatt starkt fokus under året. Förberedelser för nya kommande regelverk har inneburit en inventering av frågeställningar utifrån olika infallsvinklar och vi kan konstatera att det viktigaste hållbarhetsarbetet är helt integrerat i det dagliga arbetet. Med pedagogen och arbetsmiljön i fokus har vi nöjda medarbetare som med hjälp av stödfunktioner kan lägga mer tid på att se till att våra barn och elever



når målen under sin utbildningstid. Vi hjälper barn och eleverna att lära sig och växa, vilket är värdefullt för dem som individer och för samhället i stort.

Skoldebatten i Sverige har varit intensiv och under året har viktiga fakta kring friskolor uppmärksammats. Friskolor bidrar med attraktiva verksamheter till lägre kostnad för kommunerna, har nöjdare medarbetare enligt Skolinspektionens enkät och eleverna som går i fristående grundskola ligger ett läsår före kunskapsmässigt jämfört med kommunala, enligt forskare Gabriel Heller Sahlgren. Varje år väljer fler och fler elever fristående alternativ och givet god kvalitet till en lägre kostnad för samhället ser vi med tillförsikt på framtiden. Inom Cedergrenska brinner vi för att vara en del i att lösa de verkliga problemen i svensk skola. Exempelvis att finna givande utbildningsvägar för de knappt 20 procent av Sveriges 16 åringar som inte blir behöriga till gymnasiet, öka skolnärvaron för elever med neuropsykiatriska funktionsnedsättningar och psykisk ohälsa och höja kunskapsnivåerna i matematik och svenska.

Cedergrenska håller fast vid strategin att erbjuda alla ålderskategorier, från förskolebarn till vuxna, olika typer av utbildningar och pedagogiska inriktningar vilket ger ökad flexibilitet, stabilitet och mångfald. I juli välkomnades Nyköpings Enskilda Gymnasium och Psykologigymnasiet i Solna till koncernen. Det är med

glädje vi under november annonserar ett bud på skolkoncernen Aprendere som ytterligare breddar koncernens utbud och vi kan därmed fortsätta driva skolutveckling genom fler samarbeten och kunskapsutbyten med nytillkomna rektorer och verksamheter. Om strukturaffären blir av så blir Aprendere en del av Cedergrenska i slutet av december 2024.

Tack till alla våra pedagoger och övriga medarbetare för allt ni gör för koncernens barn och elever. Vi har världens viktigaste uppdrag och tillsammans gör vi skillnad!



Lotta Smith  
Vd Cedergrenska



# Strategi & mål

Cedergrenska driver skolutveckling av hög kvalitet genom att förvärva och utveckla utbildningsföretag som behåller sin lokala profil och stöds av centrala funktioner. Med en vision att inspirera barn och elever att nå sin fulla potential och en strategi med pedagogen i fokus, strävar vi mot att bli Sveriges främsta huvudman inom utbildning.



# Marknaden och trender

En friskola är en skola som drivs av en annan huvudman än kommun, region eller stat. Det kan till exempel vara en stiftelse, ett företag, en förening, en privatperson, ett kooperativ eller ett trossamfund. Sverige har, till skillnad från många andra länder, ett enhetligt skolsystem. Vårt system innebär att friskolor följer samma skollag och läroplaner som kommunala skolor, är skattefinansierade med skolpeng och får inte ta ut avgifter.

Friskolereformen (1992) innebar en starkare betoning av individens rätt att välja. Målet med friskolereformen var att ge största möjliga frihet för barn och föräldrar att välja skola. För att detta skulle vara möjligt fick fristående skolor i allt väsentligt samma villkor och ekonomiska förutsättningar som kommunala skolor.

I Sverige går över 430 000 barn och elever i fristående förskolor, grundskolor och gymnasieskolor, vilket motsvarar 20 procent av totalt drygt 2 miljoner barn och elever.

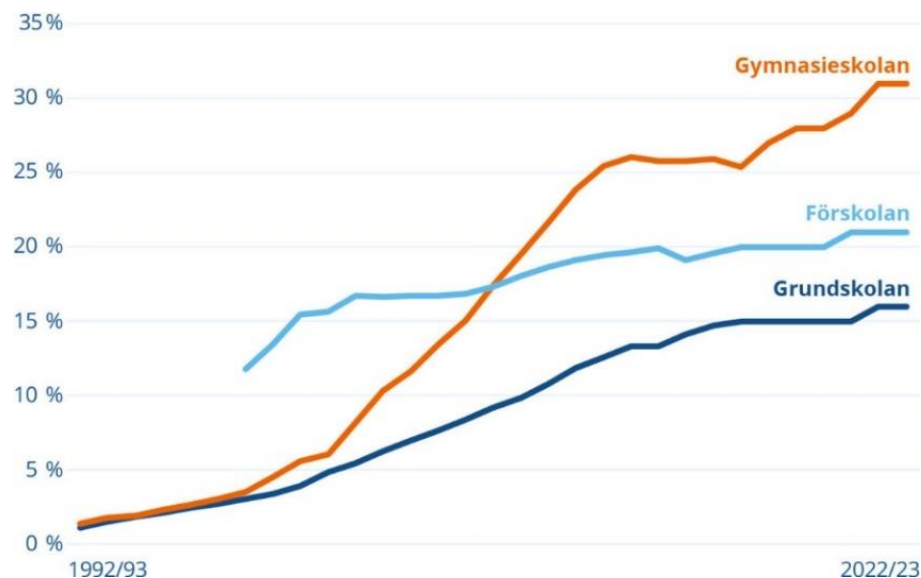
Majoriteten av fristående huvudmän är småskaliga, där 9 av 10 fristående grundskolor och 8 av 10 fristående gymnasieskolor drivs av huvudmän som endast har en skola.

Högt ställda krav från omvärlden samt utmaningar med att hantera krav på specialistkompetenser inom IT, HR och skoljuridik, något som ofta kräver centralt stöd och samarbete föranleder en kommande konsolidering av branschen.

Långsiktigt finns det ett ökat behov av skolplatser, trots SCB:s nedskrivna befolkningsprognos 2024. De närmaste 10 åren beräknas befolkningen att fortsatt öka, men i en långsammare takt. År 2032 beräknas folkmängden att ha ökat med 500 000 och vara 11 miljoner. Det motsvarar en ökning med 0,48 procent per år.

Innan en friskola kan bedriva verksamhet behöver aktören ansöka om tillstånd för att få bedriva skolverksamhet. Tillståndssökningsprocessen ser olika ut beroende på vilken form av skolverksamhet den tillståndssökande vill bedriva.

## Andel barn/elever i fristående verksamheter



Källa: Skolverket, 2023

# Strategi och affärsidé

Cedergrenska förvärv, äger och utvecklar utbildningsföretag som samarbetar med varandra för att driva skolutveckling av hög kvalitet. Vi skapar kontinuerlig tillväxt genom förvärv i exklusiva dialoger och ett unikt erbjudande om att verksamheterna behåller sin lokala profil men med ett brett utbud av centrala stödfunktioner som avlastar dem.

Ledande forskning har påvisat att pedagogen är den viktigaste faktorn i barns och elevers utveckling och lärande. Vi har därför utformat vår verksamhet med pedagogen i fokus. Genom att aktivt förädla våra arbetsplatser för pedagoger ska Cedergrenska verksamheter utgöra attraktiva val för såväl nyexaminerade som väletablerade pedagoger. Med kvalificerade pedagoger kan Cedergrenska erbjuda högkvalitativa utbildningar som bidrar till ett starkt varumärke gentemot barn och elever, deras föräldrar och andra intressenter.

Vi skapar uthållig värdetillväxt genom att kontinuerligt förvärva nya bolag och stödja våra dotterbolag för att driva organisk tillväxt.

Cedergrenska aktie är noterad på Nasdaq First North Stockholm.

## Målstyrning

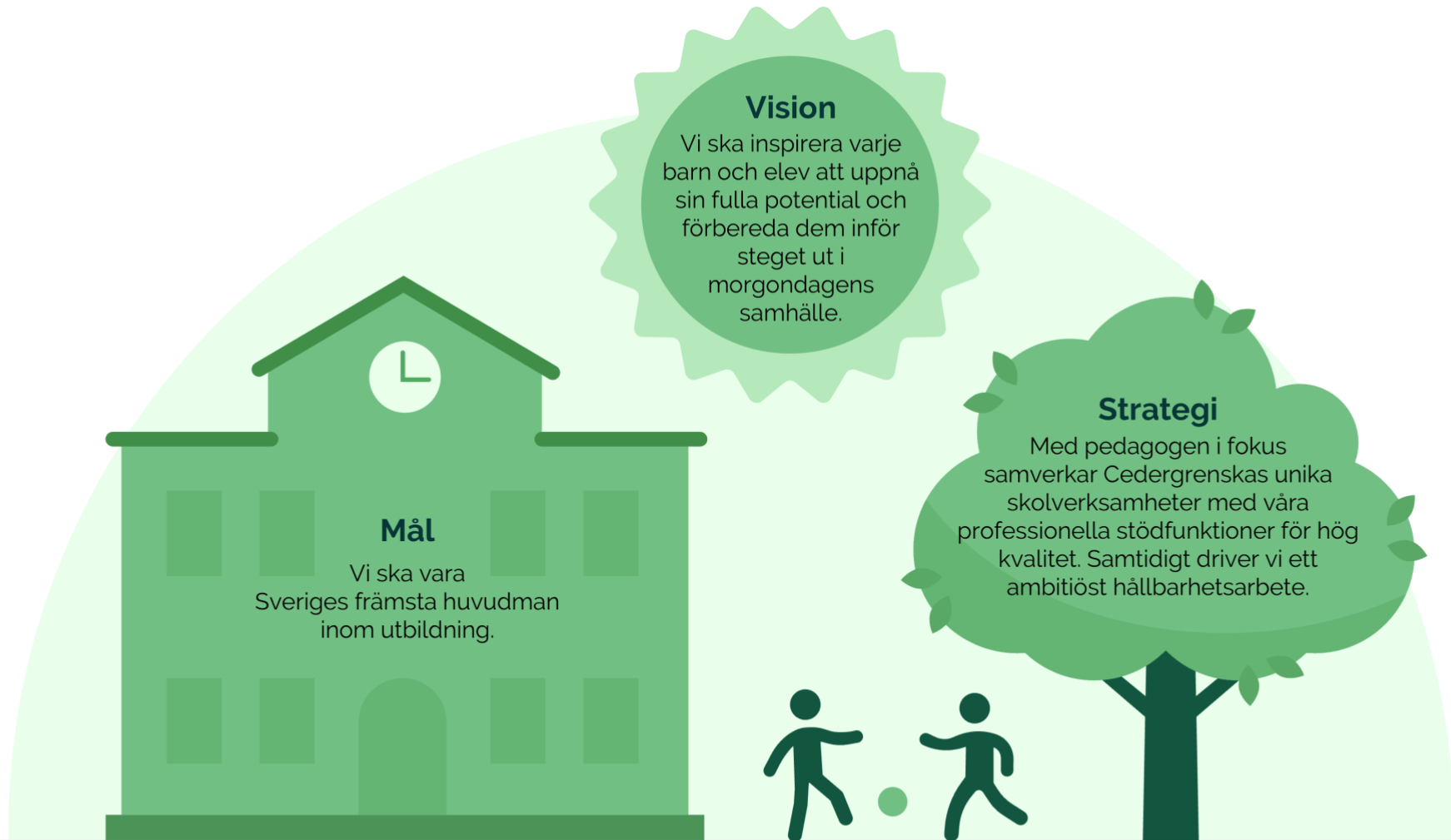
Under läsåret har bolaget påbörjat ett omfattande visions- och målstyrningsarbete för koncernen för att tydliggöra syfte och ambition.

Visionen att "Vi ska inspirera varje barn och elev att uppnå sin fulla potential och förbereda dem inför steget ut i morgondagens samhälle" samlar Cedergrenska strävan att växa samt att göra positiv skillnad för barn och elever genom utbildning. För att ta bolaget dit har Cedergrenska formulerat målet "Vi ska vara Sveriges främsta huvudman inom utbildning". Resan mot målet gör bolaget med strategin "Med pedagoger i fokus samverkar Cedergrenska unika skolverksamheter med våra professionella stödfunktioner för hög kvalitet. Samtidigt driver vi ett ambitiöst hållbarhetsarbete".

Värdeorden Professionalism, Tillit och Samarbete genomsyrar alla aktiviteter och beslut.



# Vision, strategi, mål och värdegrund



# Finansiella mål

	Omsättningstillväxt	EBITA-marginal	Nettoskuld/EBITDA	Utdelning
<b>Mål</b>	<p><b>10–15%</b></p> <p>Cedergrenska ska över tid ha en tillväxt om 10–15 procent organiskt samt genom förvärv.</p>	<p><b>6–8%</b></p> <p>Cedergrenska ska nå en rörelsemarginal före av- och nedskrivningar av immateriella tillgångar på 6–8 procent.</p>	<p><b>2x</b></p> <p>Cedergrenskas nettoskuld ska inte överstiga 2x över tid.</p>	<p>Utdelningen utgör maximalt <b>en tredjedel</b> av den goodwilljusterade nettovinsten, villkorat av att den summan minst också har genererats i form av rapporterad nettovinst. Utdelningen är villkorad av god utbildningskvalitet och att den ekonomiska tryggheten är säkerställd.</p>

**Utfall 23/24**

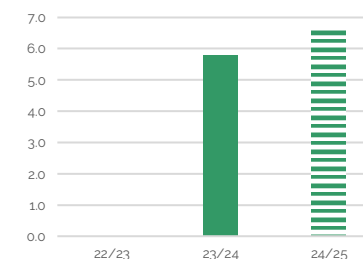
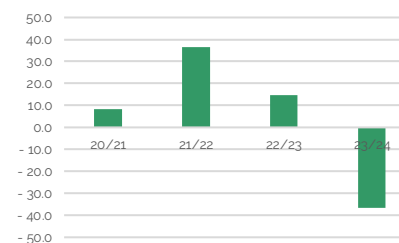
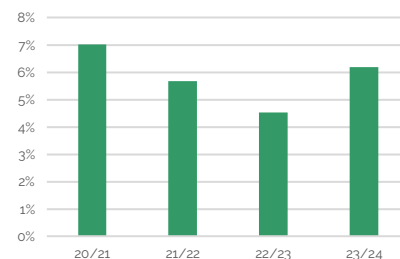
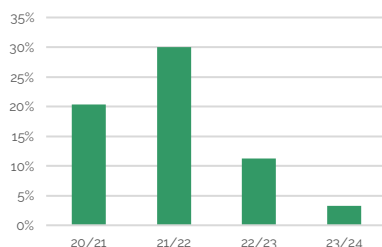
**3,3 %**

**6,2 %**

**-0,6x**

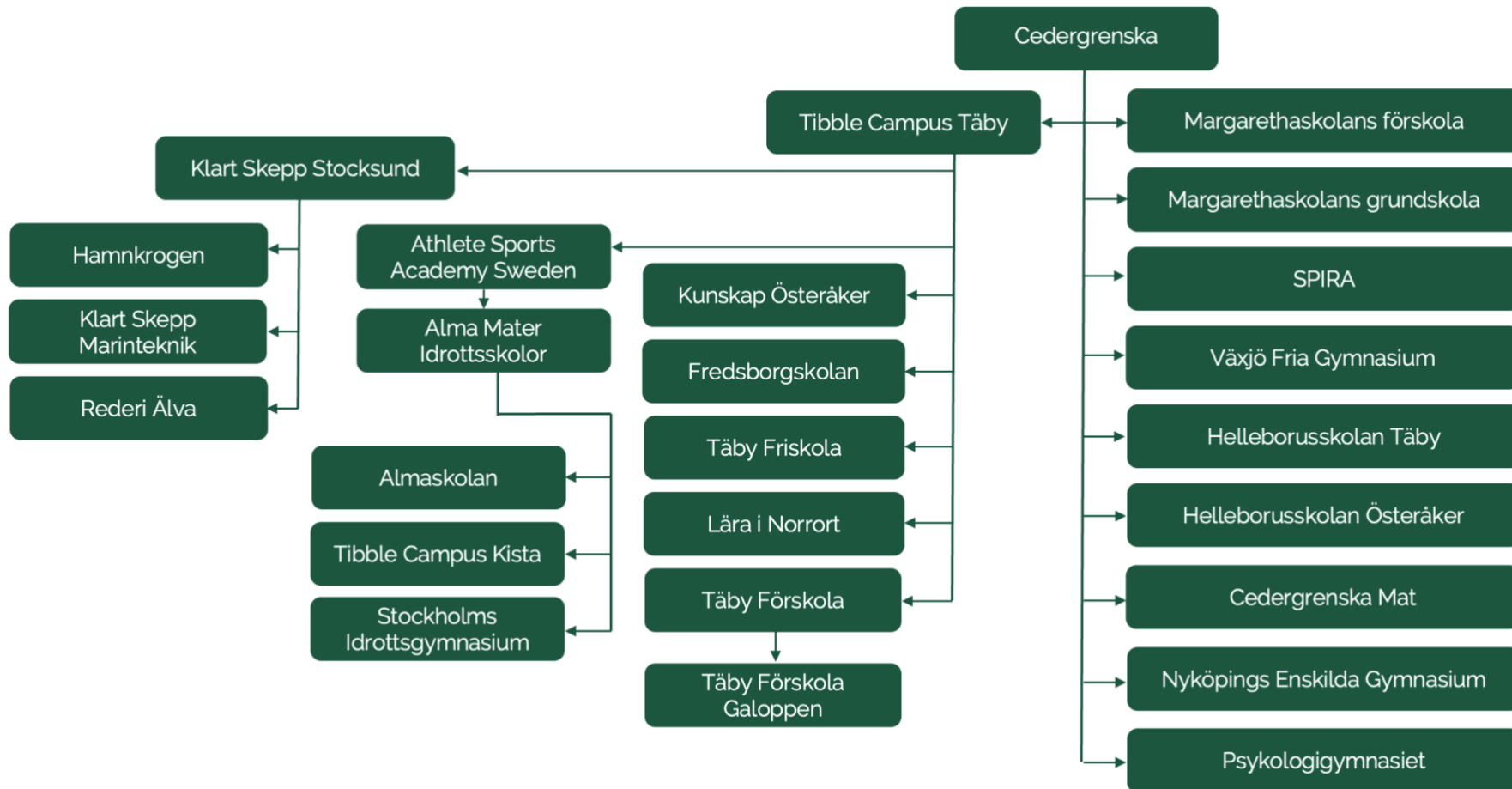
**15 %**

**Utfall under tre år**



# Legal struktur

Cedergrenska omfattas per den 7 november 2024 av 26 aktiebolag, 23 dotterbolag ägs till 100 procent, Rederi AB Älva ägs till 96,76 procent och Cedergrenska Mat AB ägs till 90,1 procent av Cedergrenska AB.

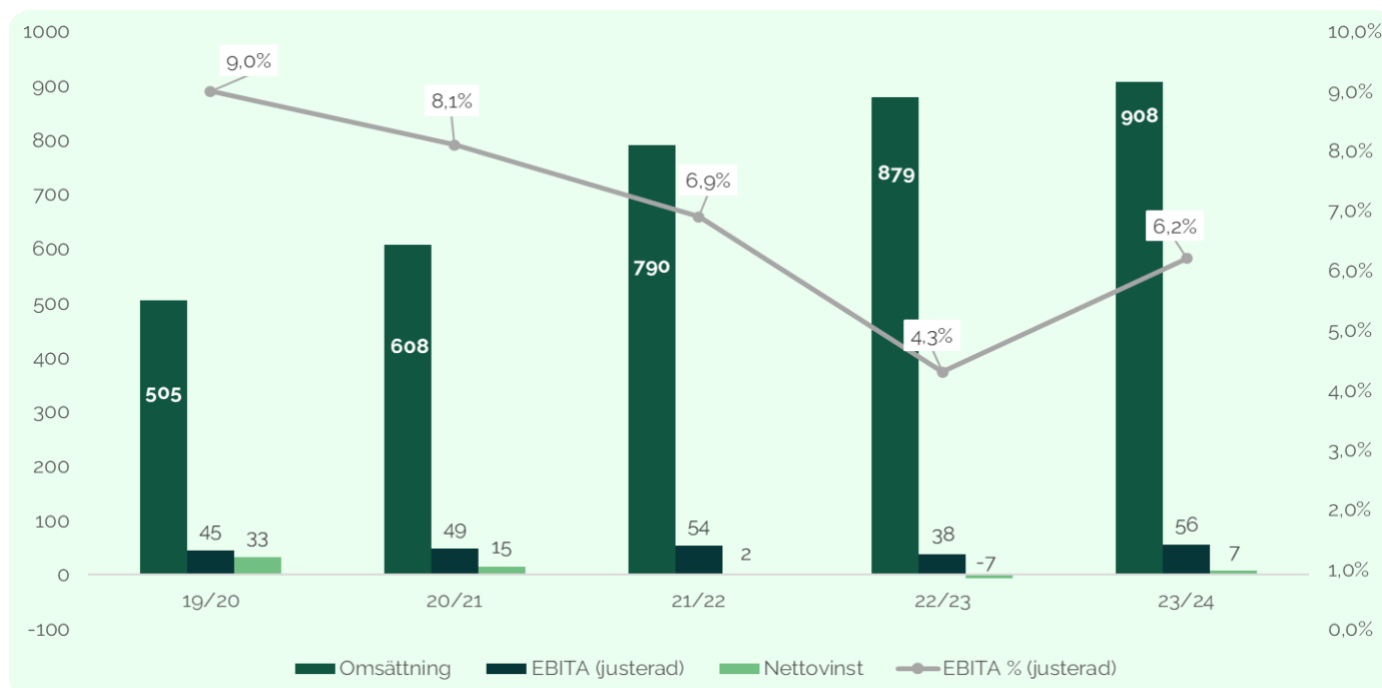




# Tillväxt och förvärv

Cedergrenskas förvärvsstrategi grundar sig på exklusiva dialoger där båda parter ofta på förhand har identifierat ett sammangående som mest fördelaktigt för den förvärvade verksamheten. Exklusiva dialoger ger bättre förutsättningar för framgångsrika integrationer och en process där framtida kvaliteten prioriteras före högsta möjliga pris. Med en ROE på ca 30 procent genererar tillväxten värde för aktieägarna, något som förstärks på sikt genom synergier och samarbetsfördelar. I många fall kan Cedergrenska relativt tidigt i ett sammangående identifiera organiska tillväxtmöjligheter som blir möjliga att investera i tack vara den bredd av kompetenser som finns i koncernen.

Sedan starten 2010 har 30 av Sveriges främsta skolenheter blivit en del av Cedergrenska. Cedergrenskas garant för att skolan får behålla sin lokala profil och samtidigt får ta del av det omfattande stöd som erbjuds genom koncernens stödfunktioner har bidragit till att möjliggöra detta.

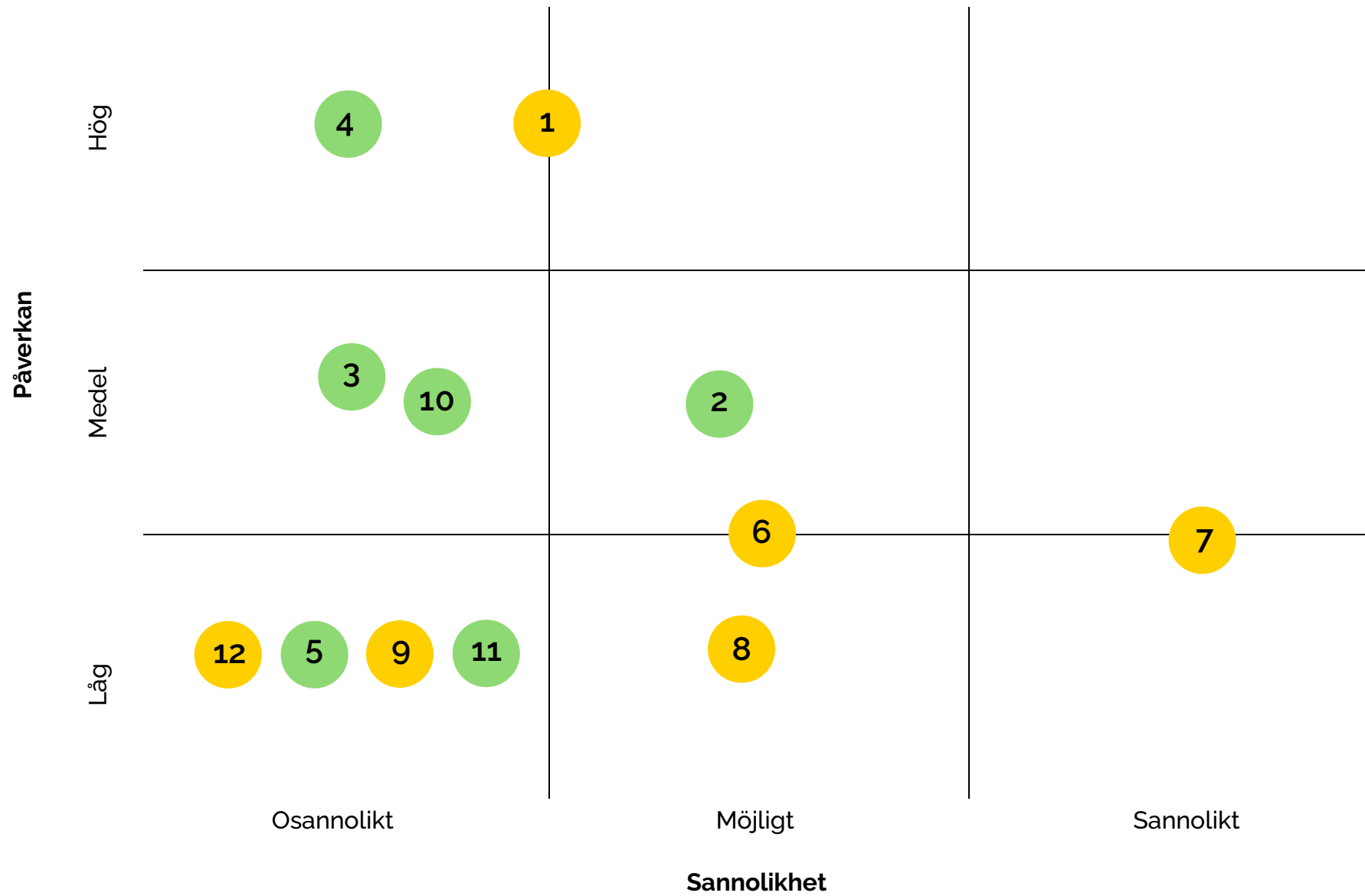


# Risker och riskhantering

Risk	Beskrivning	Hantering
<b>1. Politiska risker</b>	Politiska beslut och prioriteringar kan påverka möjligheten att bedriva lönsam skolverksamhet. Vår verksamhet är beroende av de ersättningsystem som fastställs på nationell och kommunal nivå.	Bevaka politisk utveckling och anpassa verksamheten. Aktiv mediebevakning, samarbete med Almega Utbildning. Positionering/nätverkande. Säkerställa att vi söker de medel vi har rätt till.
<b>2. Efterfrågan på utbildningar</b>	Beroende av externa faktorer som flyttmönster, barnafödande, samhällets investeringar i utbildningar, inställning till fristående skolor samt lokal konkurrens. Koncernens förmåga att erbjuda attraktiva utbildningar som efterfrågas av marknaden.	Att vara på rätt områden där det finns barn och elever och följa demografiska mönster för att parera framtiden. Kontinuerligt erbjuda utbildningar som uppfattas som ett attraktivt alternativ.
<b>3. Kompetent och behörig personal</b>	Att anställa och behålla välutbildade och kompetenta medarbetare inklusive pedagoger, rektorer, ledningspersoner och övriga nyckelpersoner.	Att aktivt arbeta med att vara en attraktiv arbetsgivare och skapa bra arbetsplatser och erbjuda bra ledarskap, goda utvecklingsmöjligheter.
<b>4. Kvalitetsrisker</b>	Kvalitetsbrister i verksamheten kan leda till tillbakadraget tillstånd för att bedriva utbildning. Andra påföljder elev- och personaltapp samt negativ publicitet.	Arbetar systematiskt och kontinuerligt med att säkerställa att lagar och avtal efterlevs och att Cedergrenskas kvalitetsmodell efterlevs i samtliga verksamheter.
<b>5. Tillståndsrisik</b>	Verksamheterna har och är beroende av att ha tillstånd att bedriva för-, grund- och gymnasieskolor samt även för att bedriva utbildningar.	Säkerställs genom gedigen kompetens i alla led i styrkedjan. Tillsätter en skoljurist under 24/25 för att ytterligare säkra upp kompetensen.
<b>6. Hyresåtagande</b>	Att ha bra lokaler i attraktiva områden. Det är av vikt att prissättningen inte överstiger rimliga nivåer.	Att ha god intern kompetens med nära dialog med hyresvärdar samt ha god översikt på hyresmarknaden.

Risk	Beskrivning	Hantering
<b>7. IT- och cyberrisk</b>	Risk för intrång, attacker, utpressning etc.	Interna utbildningar som leder till ökad medvetenhet och olika tekniska lösningar som säkerställer trygg IT-miljö. Årlig revision av IT-säkerheten för att identifiera eventuella brister
<b>8. Driftstopp och driftstörningar</b>	Driftstörningar som medför att utbildning inte kan bedrivas på plats kan uppstå vid exempelvis en brand, vattenskada eller pandemi.	Att ha beredskap och krisplan för driftstörningar.
<b>9. Kriser</b>	Händelser som verksamheten normalt inte är rustad för att klara av. Det kan till exempel vara en skolattack, gisslantagande, olyckor, höjd beredskap etc	Krishanteringsapplikation för samtliga medarbetare. Central krisgrupp som samordnar insatser vid en kris samt lokala krisgrupper i alla verksamheter. Samarbete med den lokala POSOM-gruppen (Psykologiskt och socialt omhändertagande) i respektive kommun.
<b>10. Förvärvsrisk</b>	Köp av bolag som inte infriar förvärvskalkylen dvs ställt i relation till vad vi betalat. Risk att ej fånga och genomföra strategiskt riktiga förvärv.	Kvalificerad förvärvsanalys med erforderlig due diligence, som identifierar alla väsentliga risker. Inslag av rörlig köpeskilling så att säljarna får bära del av risken. Intern uppföljning och kontroll.
<b>11. Likviditet och finansiering</b>	Risken för att inte kunna fullgöra betalningsåtaganden samt risken att inte få refinansiering på godtagbara villkor.	Löpande uppföljning att lånevillkoren efterlevs samt likviditetsprognoser görs löpande. God relation med banker gör att den finansiella risken är begränsad och hanteras effektivt.
<b>12. Ränte- och inflationsrisk</b>	Risk för ökad kostnad för koncernens långsiktiga upplåning. Inflationsrisken består i risken att kostnader ökar men inte möts av motsvarande intäktsökning.	God relation till banker samt stark balansräkning. Snabb hantering av avvikelser i verksamheterna för att hantera kostnadsökningar.

# Riskkarta



Risk: Röd = Ny, Gul = Neutral/Viss beredskap finns, Grön = Beredskap finns  
Påverkan (på EBITA förkoncernen, årsvis): Låg = 5 Mkr, Medel = 25 Mkr, Hög = 50 Mkr  
Tidram = 3-5 år

# Verksamheten

A young child, wearing a white winter jacket, a white beanie with a star, and dark pants, is smiling while riding a white tricycle. The child is wearing patterned gloves and has their feet on the pedals. The background is a blurred outdoor setting, possibly a playground or schoolyard. The entire image has a dark green overlay.

Cedergrenska vill erbjuda barn och elever den bästa tänkbara grunden inför framtiden. För att lyckas nå målen måste vi börja där var och en befinner sig i sin utveckling. Barn och elever som, i en inkluderande miljö, får en meningsfull undervisning, utvecklas bäst när olika behov tillgodoses.



# Cedergrenskas verksamheter

Förskola

**900**  
barn

Grundskola

**2500**  
elever

Gymnasium

**3500**  
elever

Vuxenutbildning

**200**  
elever

# Förskola

Cedergrenska driver per den 30 juni 2024 Fredsborg Förskola, Margarethaskolans Förskola, SPIRA Förskolor och Täby Förskola, med cirka 900 barn.

Förskolorna arbetar Reggio Emilia-inspirerat och fokuserar på det kompetenta barnet. Det lustfyllda och omsorgsfulla lärandet är centralt och förskolornas verksamhet utgår ifrån barnens erfarenheter, intressen, behov och åsikter. På dagarna organiserar sig förskolan i mindre grupper och arbetar i projekt där barnen får möjlighet att fördjupa sig i sitt utforskande. Till stöd har barnen förskolornas pedagoger som är aktiva medforskare när barnen får tillfälle att upptäcka och lära med alla sina sinnen.

Förskolornas gemensamma tema under läsåret har varit barns hundrasräkling vilket syftar till att låta barnen ta del av olika uttrycksätt och läremetoder för att alla barn är olika.

## **Fredsborg Förskola**

Fredsborg Förskolas två enheter är belägna i ytterkanten av Åkersberga i Österåker kommun. Enheten i Gottsunda har sedan starten haft en lång kö och så även i år. Båda enheterna är fullt utbyggda med drygt 250 barn.

## **Margarethaskolans Förskola**

Margarethaskolans förskola är beläget i södra Knivsta intill sjön Walloxen och med skogen runt knuten. Det nyrenoverade skolhuset delas med Margarethaskolans grundskola och erbjuder inspirerande och vackra lärmiljöer. Förskolan består idag av ca 60 barn.

## **SPIRA Förskolor**

SPIRA Förskolor består av tre enheter i Bromma och Bromsten i nordvästra Stockholm. Verksamheten har idag cirka 150 barn. De tre enheterna får mycket goda omdömen av vårdnadshavarna.

## **Täby Förskola**

Täby Förskola är koncernens största varumärke inom segmentet och utbildar idag cirka 440 barn. Under varumärket driver Cedergrenska sju enheter i Täby kommun.





# Grundskola

Cedergrenska driver per den 30 juni 2024 fyra grundskolor, Fredsborgskolan, Helleborusskolan, Margarethaskolans grundskola och Täby Friskola, med totalt cirka 2 500 elever. Cedergrenska grundskolor har ett nära samarbete med varandra, vilket skapar bra förutsättningar för skolans pedagoger som utbyter erfarenheter, idéer och visioner med varandra.

## **Fredsborgskolan**

Fredsborgskolan är en traditionell F-9 skola med cirka 900 elever i Österåker kommun. Skolan erbjuder en grundskoleutbildning av hög kvalitet i en miljö med kunskap i fokus. Fredsborgskolan fokuserar därtill på rörelse och hälsa. Att arbeta med fysisk aktivitet och hälsosamma matvanor i skolan bidrar inte enbart till en bättre hälsa för eleverna. Det skapar även bättre förutsättningar för lärandet.

## **Helleborusskolan**

Helleborusskolan är en grundskola för normalbegåvade elever med neuropsykiatriska funktionsnedsättningar (NPF) och med diagnoser inom till exempel ADHD och autismspektrat. Skolan erbjuder spetskompetens inom NPF och erbjuder en skolgång anpassad efter varje elevs särskilda behov. Skolan har hög personaltäthet och arbetar med en välfungerande och anpassad skolmiljö. Verksamheten tillhandahåller utbildning för cirka 500 elever i Täby och Österåker i årskurserna F-9 samt med fritidsverksamhet för elever till och med årskurs 6. Skolans vision är att alla elever ska uppnå grundskolans kunskapskrav och samtidigt utveckla sin självkännet. Många elever som börjar på Helleborusskolan har misslyckats i tidigare skolor, men med hjälp av kompetensen hos medarbetarna och den anpassade miljön går en stor andel av eleverna vidare till både högskole- och yrkesförberedande gymnasieprogram.

## **Margarethaskolans grundskola**

Margarethaskolans grundskola erbjuder årskurser från förskoleklass till årskurs nio och ligger i samma byggnad som Margarethaskolans förskola. Tillsammans med förskolan samordnas schematekniska lösningar men även tillgång till matsal, idrottshallar, ateljé med mera. Precis som förskolan driver man utbildning utifrån Reggio Emilia-filosofin om att låta eleverna lära genom en mängd olika uttryck och i ämnesövergripande projekt. Skolan bedrivs med cirka 250 elever.



**Täby Friskola**

Täby Friskola består av fem enheter som bedriver utbildning för cirka 1 000 elever i Täby kommun. Skolan har fokus på elevernas lärande och välmående. Täby Friskola arbetar för att skapa rätt förutsättningar för elevernas kunskapsinhämtning i både teoretiska och praktiska ämnen och är övertygade om att elever som mår bra når längre. På skolans enheter erbjuds en lugn miljö där arbetsro samt ordning och reda råder. Alla elever blir sedda och lärandet pågår hela dagen. Täby Friskola når stora framgångar i matematiktävlingar både nationellt och i Norden.





# Gymnasium

Cedergrenska driver sju gymnasieskolor i norra Stockholm, Nyköping och Växjö. Skolorna drivs under varumärkena Marina läroverket, Stockholms Idrottsgymnasium, Tibble Gymnasium, Växjö Fria Gymnasium, Nyköpings Enskilda Gymnasium och Psykologigymnasiet med totalt cirka 3 500 elever.

## Marina läroverket

Marina läroverket är en skola i marin miljö. Den pedagogiska idén handlar om att blanda teori och praktik i så stor utsträckning som möjligt vilket ger intressanta och varierande upplevelser i gymnasiestudierna. Skolan ligger i Stocksunds hamn och inramas bland annat av kajen mot Saltsjön där de fartyg som används i undervisningen lägger till. Läget ger utmärkta möjligheter till att nyttja både vad skärgården och storstaden har att erbjuda. Alla elever genomför delar av sin gymnasieutbildning ombord på skolans båtar och skepp i Östersjön, Nordsjön, Medelhavet och Atlanten.

## Stockholms Idrottsgymnasium

Stockholms Idrottsgymnasium ger elever möjlighet att kombinera sina idrottssatsningar med högskoleförberedande studier. Skolan har idag nationell idrottsutbildning inom 14 idrotter men erbjuder även en idrottsprofil som gör det möjligt för eleverna att utöva sin idrott under skoltiden. Eleverna tränar på några av Stockholms bästa idrottsanläggningar tillsammans med tränare som är ledande inom sin idrott. Skolan samarbetar med Gymnastik- och idrottshögskolan (GIH), Catio Artro Clinics och Naprapathögskolan.

## Tibble Gymnasium

Tibble Gymnasium har sedan 1966 bedrivit gymnasieutbildning i Täby med ett brett utbud av program, inriktningar, fördjupningar och individuella val för att eleverna ska kunna skraddarsy sina utbildningar efter intressen och framtidsdrömmar. Skolan har många långa och fina samarbeten med företag och lärosäten både på nationell och internationell nivå. Sedan 2020 har Tibble Gymnasium även ett campus i Kista som präglas av en pedagogik och läroplan som liknar den på universitet och högskolan för att eleverna ska vara väl förberedda för vidare studier efter sin examen.

## Växjö Fria Gymnasium

Växjö Fria Gymnasium erbjuder gymnasieutbildningar inom Ekonomiprogrammet, Naturvetenskapsprogrammet, Samhällsvetenskapsprogrammet samt Vård- och





omsorgsprogrammet. Inom samtliga program erbjuds nationellt godkänd idrottsutbildning inom ishockey, fotboll och innebandy samt en allmän idrottsprofil. Skolan är belägen i nybyggda lokaler med ny teknik och ändamålsenlig utrustning så som laborationssal och metodrum för praktiska övningar för skolans vård- och omsorgselever. Som en del av samma verksamhet erbjuds även gymnasieutbildning för normalbegåvade elever med neuropsykiatriska funktionsnedsättningar. Växjö Fria Resursskola ligger i separata lokaler anpassade för elevernas specifika behov.

### **Nyköpings Enskilda Gymnasium**

Nyköpings Enskilda Gymnasium bedriver de tre högskoleförberedande programmen Ekonomi-, Naturvetenskap- och Samhällsvetenskapsprogrammet för drygt 500 elever. Verksamheten ligger centralt i Nyköping och är stadens enda alternativ för högskoleförberedande teoretisk utbildning. Cedergrenska tillträdde verksamheten 1 juli 2024 vilket innebär etablering i ett nytt kluster.

### **Psykologigymnasiet**

I juli 2024 tillträdde Cedergrenska Psykologigymnasiet i Solna kommun, en växande del av Stockholm. Psykologigymnasiet har bedrivit utbildning sedan 2007 och erbjuder de två högskoleförberedande programmen Ekonomi- och Samhällsvetenskapsprogrammet med ca 200 elever.





# Vuxenutbildning

## **Marina läroverket Sjöutbildning**

Marina läroverket Sjöutbildning är en del av Marina läroverket och erbjuder ett flertal intensivkurser inom sjö, fartyg, säkerhet och krishantering. Kurserna riktar sig till vuxenstuderande privatpersoner och företag. Skolan bedriver även en tvåårig yrkeshögskoleutbildning som leder till fartygsbefäl i skärgårdstrafik. Marina läroverkets sjöutbildning startades 1997 och är Sveriges äldsta yrkeshögskoleutbildning (YH). I dagsläget har skolan 69 platser i Stockholm

Marina läroverket är en av Transportstyrelsen auktoriserad utbildningsanordnare vilket innebär att skolan har ett auditerat kvalitetssystem och ansvarar själva för examination.

## **Växjö Fria Vuxenutbildning**

Växjö Fria Vuxenutbildning erbjuder vuxenstuderande Barn- och fritidsprogrammet samt Vård- och Omsorgsprogrammet på uppdrag av Växjö kommun. Skolan förbereder sina studenter för att kliva direkt in i arbetslivet med gedigen kunskap och trygghet. Utbildningarna sker i nära samarbete med arbetslivet och bedrivs av yrkeserfarna och legitimerade lärare. Utbildningen inom vård- och omsorg erbjuds på plats samt på distans.





# Tillstånd och inspektioner - Skolinspektionen

## Tillstånd som tilldelats verksamheten under läsåret 2023/24

### **Täljövikens grundskola**

Cedergrenska AB tilldelades under läsåret tillstånd att bedriva Svinningeskolan i kommundelen Täljö i Österåker efter godkänd etableringskontroll samt ägar- och ledningsprövning.

### **Margarethaskolans grundskola**

Cedergrenska AB tilldelades under läsåret tillstånd att bedriva Margarethaskolans grundskola i Knivsta kommun efter godkänd etableringskontroll samt ägar- och ledningsprövning.

### **Barn- och fritidsprogrammet, Växjö Fria Gymnasium**

Växjö Fria Gymnasium tilldelades under läsåret tillstånd att bedriva Barn- och fritidsprogrammet och startar med en klass om 33 elever höstterminen 2024.

## Inspektioner som genomförts under läsåret 23/24

Under läsåret 2023/24 har det inte skett några inspektioner på någon av Cedergrenskas verksamheter.



# Cedergrenskas stödfunktioner

Cedergrenskas stödfunktioner erbjuder våra utbildningsverksamheter områdesspecifik expertkompetens och stöttar våra verksamheter dagligen inom HR, ekonomi, fastighet, lön, kvalitetsarbetet, marknadsföring, service och IT. De bidrar till mer effektiva organisationer och driver utveckling inom sina respektive områden utifrån koncernens och våra enskilda verksamheters behov.

## Service

Stöttar bland annat med fastighetsunderhåll, brandsäkerhet, hantverk och leveranser.

## Cedergrenska Lokalvård

Håller verksamheternas lokaler rena och hygieniska för både elever och personal för en trygg och trivsamt arbetsmiljö.

## HR

Stöttar bland annat vid rekrytering, organisationsförändringar, fackliga processer och samverkan samt i arbetsmiljöarbetet.

## Lön

Ansvarar bland annat för löneutbetalningar och anställningsavtal.

## Ekonomi

Budget, ekonomisk uppföljning och rapportering.

## Marknad

Stöttar med marknadsföringsinsatser så som konceptualisering, annonsering, marknadsanalyser och hemsidor.

## Kvalitetsutveckling

Stöttar och utvecklar det systematiska kvalitetsarbetet och våra skolledare individuellt och i grupp.

## IT

Ansvarar för och underhåller nätverk, system och IT-utrustning. Felsöker och åtgärdar vid problem.

## Cedergrenska Mat

Tillagar och levererar mat lagad från grunden till en stor del av koncernens verksamheter.

## Fastighet

Stöttar och driver projekt i avtalsfrågor och kontakt gällande fastigheter m.m.

## Hållbarhet

Formulerar, driver och följer upp koncernens och verksamheternas hållbarhetsarbete.

# Cedergrenska Mat

## Matglädje från grunden!

Cedergrenska Mat levererar idag mat till omkring hälften av alla barn och elever inom Cedergrenska. Vi tror på att mat spelar en central roll för elevernas välmående och prestation i skolan och strävar därför efter att erbjuda våra barn och elever en matupplevelse utöver det vanliga. Vår passion för god mat kombineras alltid med vårt engagemang för att skapa en trygg och välkomnande restaurangmiljö där alla känner sig hemma.

## Våga vägra halvfabrikat!

Vi är stolta över att säga att vi vägrar att kompromissa när det gäller kvalitet och smak. Varje dag serverar vi två rätter, varav minst en är ett grönt alternativ, tillsammans med ett fräscht salladsbord. Men det är inte bara vad vi serverar som gör oss unika; det är också hur vi tillagar maten.

Vi tror på att laga all mat från grunden, och i så stor utsträckning som möjligt undvika halvfabrikat eller konstgjorda tillsatser. Det betyder att vi kokar egna fonder, rullar egna köttbullar och panerar egna fiskpinor. Allt kött kommer från gårdar med god djurhållning och vi väljer våra leverantörer med omsorg för att hitta produkter av hög kvalitet. Detta för att säkerställa att barnen får i sig så rena råvaror som möjligt utan onödiga biprodukter, E-ämnen och onaturliga smakförstärkare.

## En trygg och trivsamt skolmatsmiljö

Vi vet att miljön där man äter påverkar matupplevelsen. Därför strävar vi alltid efter att skapa en trevlig och välkomnande miljö där barnen känner sig trygga och trivs. I våra restauranger hittar ni alltid en menytafla med veckans meny och information om dagens rätter för att göra det enkelt för barnen att välja. Vi tillhandahåller även pedagogiska vägvisare för att inspirera till nyfikenhet och lärande, samt löpande information om hållbarhet för att väcka medvetenhet kring miljöfrågor kopplade till maten vi äter.





# Hållbarhet



För Cedergrenska innebär vårt hållbarhetsarbete att skapa långsiktigt värde för våra elever och barn, medarbetare, ägare samt övriga intressenter på ett ansvarsfullt sätt.

# Cedergrenskas hållbarhetsarbete

Cedergrenska ska vara med och bidra i arbetet för ett mer hållbart samhälle. Vår viktigaste insats är att erbjuda utbildning av hög kvalitet anpassad efter varje barns och elevs olika behov. Cedergrenska ska därtill arbeta aktivt för att i processer och beslut agera i enlighet med Agenda 2030 med extra fokus på de delområden där vi kan göra störst skillnad.

Vår närhet till, och våra unika förutsättningar att komma i kontakt med Östersjön, har dessutom lagt grunden för vår ambition att förbättra förutsättningarna för hav och marina resurser genom vårt fokus på Östersjön.

Med vårt hållbarhetsarbete ska vi vara med och bidra till att alla elever och barn får växa upp på en välmående planet i en demokratisk och hållbar framtid.

## Målområden

Cedergrenskas hållbarhetsmål är satta med hänsyn till bolagets kärnuppdrag samt utifrån vilka områden som har identifierats som de bolaget kan bidra med störst positiv förändring till. Vi kallar dessa hållbarhetsmål God utbildning, Attraktiva arbetsplatser, Låg klimatpåverkan samt 7 000 elever för Östersjön. Inom respektive hållbarhetsmål, med undantag för 7 000 elever för Östersjön, finns ett antal utvalda nyckeltal vilka presenteras och redogörs för nedan.



# Hållbarhet inom Cedergrenska

För Cedergrenska innebär hållbarhetsarbetet att skapa långsiktigt värde för barn, elever, studerande, medarbetare, ägare samt övriga intressenter. Till stöd för detta arbete finns bolagets vision, värdegrund, policydokument och varje enhets verksamhetsplan. Hållbarhetsstrategin, vilken är en integrerad del av bolagsstrategin, engagerar Cedergrenska samtliga verksamheter och medarbetare. Cedergrenska ska skapa de bästa förutsättningar för att barn, elever och medarbetare ska få goda kunskaper om hållbar utveckling och Agenda 2030, ges möjligheter att göra medvetna val och att känna engagemang för dessa betydelsefulla frågeställningar.

Vi har en decentraliserad organisationsmodell vilken ger oss goda förutsättningar för fortsatt utveckling av hållbarhetsarbetet samt hantering av risker och förvaltning av våra verksamheter.

Hållbarhetsarbetet anpassas till de berörda verksamheternas förutsättningar och behov där genomförandet skiljer sig åt mellan våra verksamheter. Gemensamt är dock vårt viktiga uppdrag som sker lokalt i varje klassrum, varje läshörna och runt lunchbordet i mötet mellan medarbetare, barn och elever varje dag.

## **Styrelsens och ledningens ansvar för rapporten**

Cedergrenska styrelse ansvarar för denna hållbarhetsredovisning och omfattningen av hållbarhetsarbetet är beslutad av bolagets koncernledning. Arbetet sker i stor utsträckning lokalt ute på våra verksamheter och stöds av Cedergrenska hållbarhetsansvarige, hållbarhetsstrategi och ett antal policyer..

## **Cedergrenska möjligheter att bidra**

Inom koncernens verksamheter finns idag cirka 7 000 barn, elever och studerande vilka Cedergrenska ansvarar för att tillgodose med en fullgod utbildning och förbereda dem för vidare studier och yrkesliv. Genom undervisningen i allmänhet och undervisning i hållbarhetsfrågor i synnerhet kan

vi bidra till en mer hållbar framtid. Därtill arbetar över 1 000 medarbetare inom bolagets verksamheter, vilka påverkas av hur vi agerar.

Verksamheten är decentraliserad och Cedergrenska ambition är att de enskilda skolorna ska få frihet att bedriva samt utveckla respektive verksamhet, utbildning och hållbarhetsarbete självständigt men med ett omfattande stöd från koncernens ledning, stödfunktioner och vår kvalitetsmodell.

Koncernens hållbarhetsarbete är uppdelat mellan bolagets hållbarhetsansvarige som säkerställer och samordnar utvecklingsarbetet inom området på koncernnivå och stöttas av kvalitetsteamet som ansvarar för utvecklingen av hållbarhetsarbetet inom de pedagogiska verksamheterna.

## **Finansiering och tillstånd**

Innan en privat aktör kan bedriva verksamhet på den svenska skolmarknaden behöver aktören ansöka om tillstånd för att få bedriva skolverksamhet. Tillståndssökningsprocessen ser olika ut beroende på vilken form av skolverksamhet den tillståndssökande vill bedriva. Kommunerna bär ansvaret för att utfärda tillstånd för förskoleverksamhet. Tillstånd för att få bedriva grundskoleverksamhet eller gymnasieskola beslutas av Skolinspektionen som lämnar ut tillstånd per årsklass som grundskolan vill bedriva eller för varje program på gymnasiet. Både kommuners och Skolinspektionens tillstånd gäller tills vidare under förutsättning att gällande regler och riktlinjer följs. Även för att bedriva yrkeshögskola krävs tillstånd. Tillstånden lämnas ut av Myndigheten för yrkeshögskolan, vars uppgift även inkluderar att utöva tillsyn över yrkeshögskolorna.

Friskolor erhåller ersättning för sin verksamhet på samma villkor som kommunala skolor genom en så kallad barnpeng i förskolan, skolpeng i grund- och gymnasieskolan och statsbidrag för yrkeshögskola. Utöver skolpengen kan elever i behov av särskilt stöd få tilläggsbelopp utbetalade av kommunen.

Ersättningen varierar mellan utbildningsformer och inom gymnasiala skolor även för respektive program.

### **Motverkande av korruption**

Cedergrenska's åsikt är att utrymmet för betydande korruption är litet inom skolverksamhet. För att minska risken för att anställda systematiskt utnyttjar företaget för egen vinning eller påverkas av leverantörer på ett sätt som inte enbart grundar sig på varan eller tjänstens beskaffenhet, har vi en policy kring gåvor, inbjudningar och representation som reglerar hur vi agerar för att minska risk för otillbörlig påverkan.

Cedergrenska har vidare kontrollsystem som förhindrar ekonomiska och andra oegentligheter. Cedergrenska's visselblåsarsystem, som garanterar anonymitet, är känt inom verksamheterna och nyanställda informeras också om denna vid anställning. Dessutom har bolaget en formell attestordning som reglerar beloppsgränser, liksom att samtliga fakturor ska godkännas av två i förening.

### **Arbete för mänskliga rättigheter**

Det är fundamentalt att Cedergrenska och våra medarbetare respekterar mänskliga rättigheter och har ett etiskt förhållningssätt till alla som vi möter. Vårt visselblåsarsystem är ett viktigt verktyg för att uppmärksamma fel eller brister i verksamheten. Likaså är vår medarbetarenkät ett verktyg för att identifiera om chefer handlar felaktigt inom organisationen gentemot sina medarbetare.

### **Påbörjat arbete för CSR**

Cedergrenska har under rapportperioden påbörjat arbetet med att förbereda inför kommande rapporteringskrav med anledning av CSRD vilket Cedergrenska omfattas av från juli 2025. CSRD kommer innebära en mer omfattande och likvärdig rapportering av hållbarhetsinformation. Under läsåret har ett omfattande analys- och grundarbete påbörjats för att börja ta form under höstterminen 2024. Som utbildningsverksamhet är vårt viktigaste bidrag till ett hållbart samhälle att utbilda kommande generationer. Bolagets kvalitetsarbete är grunden i hållbarhetsarbetet.

## God utbildning

Cedergrenska är en utbildningskoncern som i alla led strävar efter att erbjuda barn och elever en utbildning av absolut högsta kvalitet. Detta är vårt existensberättigande och viktigaste bidrag till en hållbar framtid.

Genom god utbildning förbereder vi våra barn och elever för framtiden och ger dem makten över sina liv. Arbetet sker lokalt i varje enskild verksamhet av våra kompetenta medarbetare och pedagoger och bidrar till kompetensförsörjningen i samhället. Genom att undervisa eleverna i hållbarhetsfrågor ökar vi dessutom kunskapsnivån hos de som studerar hos oss och förbereder dem för de utmaningar vi som samhälle står inför. Efterfrågan på nya kompetenser inom området är ett faktum och en möjlighet för de unga som är på väg ut i arbetslivet.

Inför varje läsår upprättar rektor tillsammans med ledningsgruppen en verksamhetsplan med övergripande mål utifrån identifierade behov samt Cedergrenska's riktlinjer. I slutet av läsåret mynnar verksamhetsplanen ut i en analyserande kvalitetsrapport där även nya utvecklingsområden synliggörs. Dessa är grunden för nästkommande läsårs verksamhetsplan. Arbetet synliggörs i koncernens gemensamma ledningssystem Hypergene. På så vis säkerställer huvudmannen en likvärdighet mellan enheterna då det exempelvis förenklar prioriteringen av olika resursfördelningar. Allt till syfte att gynna barns och elevers kunskapsutveckling på bästa sätt. Vidare görs det kontinuerliga uppföljningar av elever och vårdnadshavares nöjdhet och trivsel, vilket är en grundläggande komponent för att erbjuda en högkvalitativ utbildning.

### Globala skolan

Under läsåret 2023/2024 samarbetade Cedergrenska med Globala skolan – en organisation som finansieras av Sida, med uppdrag att stötta och främja skolors och lärosätens arbete inom hållbar utveckling, samt bidra till kunskapsutveckling. Samarbetet syftade till att kartlägga utbildningsverksamheternas nuvarande arbete och kunskap inom hållbarhet för att identifiera behov och brister.

Resultatet efter undersökningen visar att hållbarhet är en integrerad del i målstyrningsarbetet och att arbetet är påbörjat brett inom samtliga verksamheter. Däremot efterfrågas mer kunskapsstödjande insatser för att

utveckla arbetet med hållbarhet i undervisningen och ännu tydligare mål från huvudmannen inom området, något som bolaget gjort en plan för inför kommande läsår. Undersökningen resulterade även i initierade projekt för att dela arbetssätt och metoder inom området mellan verksamheterna.

### Policys som tillämpas inom detta område

#### Arbetsmiljöpolicy

Cedergrenska's arbetsmiljöpolicy syftar till att skapa en fysiskt, organisatoriskt och socialt sund och säker arbetsplats för alla medarbetare, där risker för arbetsskador och arbetsrelaterad ohälsa förebyggs. En god och säker arbetsmiljö är en viktig strategisk fråga då det påverkar medarbetarnas trivsel och resultat och därigenom bidrar till barnens och elevernas trivsel och målpåfyllelse

#### Visselblåsarpolicy

Cedergrenska eftersträvar en kultur där det är högt i tak och där det förs en dialog om eventuella problem som uppkommer i verksamheten för att bolaget ska kunna utvecklas och bli bättre. Med bolagets visuellblåsarpolicy anges hur medarbetare, eller någon annan som har anledning att påtala missförhållanden, kan agera utan att bryta mot lojalitetsplikten i anställningsavtalet och drabbas av arbetsrättsliga åtgärder eller andra negativa konsekvenser.

### Väsentliga risker och negativa konsekvenser

#### Kvalitet i utbildningen

Denna risk handlar om hur väl de som valt någon av Cedergrenska's verksamheter uppnår målen för skolformen och i förhållande till styrdokumentet, samt hur nöjda de är. Denna risk motverkas i huvudsak genom vårt systematiska arbete med den Cedergrenska's kvalitetsmodellen.

## Attraktiva arbetsplatser

Cedergrenskas medarbetare är kärnan i hela verksamheten och avgörande för hur vi lyckas med att leverera god utbildning, varför vårt mål om att skapa goda arbetsvillkor och därigenom attraktiva arbetsplatser för våra medarbetare är en central del. Med strategin *Pedagogen i fokus* har vi en ambition om att skapa en bättre arbetssituation för våra medarbetare. Vi har en decentraliserad organisation som vi anser bidrar till transparens och engagemang. Under läsåret 2023/24 har det gjorts flera satsningar inom området vilka följer nedan.

### Cedergrenska portalen

Under läsåret lanserades Cedergrenskaportalen, en medarbetarwebb som ska stötta bolagets medarbetare och chefer i sina uppdrag. Portalen som är offentlig samlar koncerngemensamma policys, arbetsmiljöhandbok, frågor gällande medarbetares ansvar, skyldigheter och rättigheter och mycket mer. Satsningen görs även för att bidra till insyn i koncernens övergripande arbete och synliggöra samarbetsmöjligheter och aktiviteter i koncernens samtliga bolag.

### HR-system, Hailey

Under läsåret har det gjorts stora investeringar i ett nytt personalsystem vilket ska underlätta för chefer och medarbetare genom att samla det som rör en anställning på en och samma plats. Systemet möjliggör även för bättre uppföljning och insyn i personalrelaterade frågor och kostnader. Med systemet kan bolaget även bättre säkra hanteringen av medarbetarnas personuppgifter.

### Arbetsmiljö

Under läsåret 23/24 har arbetsmiljö varit ett fortsatt fokusområde inom koncernen. Arbetsmiljöutbildningar har kontinuerligt erbjudits för chefer och skydd-/arbetsmiljöombud. Bolaget har även etablerat ett arbetsmiljöforum för ombuden vilka träffas två gånger per år tillsammans med hr-chef, vd samt kvalitetsansvariga för att föra dialog om hur bolaget kan utveckla arbetsmiljöarbetet inom koncernen.

### Arbetsmiljöhandbok

För att trygga medarbetarnas arbetsvardag och utveckla det systematiska arbetsmiljöarbetet som sker i bolagets verksamheter har Cedergrenska tagit fram en arbetsmiljöhandbok vilken finns tillgänglig för medarbetare och chefer på medarbetarwebben Cedergrenskaportalen.

## Policys som tillämpas inom detta område

### Arbetsmiljöpolicy

Cedergrenska arbetsmiljöpolicy syftar till att skapa en fysiskt, organisatoriskt och socialt sund och säker arbetsplats för alla medarbetare, där risker för arbetsskador och arbetsrelaterad ohälsa förebyggs. En god och säker arbetsmiljö är en viktig strategisk fråga då det påverkar medarbetarnas trivsel och resultat och därigenom bidrar till barnens och elevernas trivsel och måluppfyllelse.

### Alkohol- och drogpolicy

Cedergrenska verka för en god arbetsmiljö och hälsa för sina medarbetare. Alkohol- och drogfria arbetsplatser blir då en självklarhet för att säkerställa en trygg, inkluderande och hälsofrämjande arbetsmiljö. Cedergrenska tillämpar nolltolerans mot alkohol och droger vilket innebär att ingen får vara alkohol- eller drogpåverkad under arbetstid.

### Kommunikationspolicy

Syftet med Cedergrenskas kommunikation är att den ska bidra till att uppfylla organisationens övergripande mål och vision, genom att bidra till effektivitet och delaktighet för våra medarbetare, lyfta våra verksamheter samt bidra till förtroende för Cedergrenska genom transparent och ansvarsfull kommunikation.

### Likabehandlingsplan

Cedergrenska präglas av övertygelsen att alla medarbetare är lika mycket värda oavsett kön, könsidentitet eller uttryck, etnisk tillhörighet, religion, funktionsvariation, sexuell läggning eller ålder. Cedergrenska ser olikheter som en tillgång.

### Representations- och gåvopolicy

Cedergrenskas representation skall präglas av måttfullhet och gott omdöme av den som utövar representationen. Vid intern representation förhåller sig Cedergrenska till Skatteverkets riktlinjer avseende summor i relation till kost.

### Visselblåsarpolicy

Cedergrenska eftersträvar en kultur där det är högt i tak och där det förs en dialog om eventuella problem som uppkommer i verksamheten för att bolaget ska kunna utvecklas och bli bättre. Med bolagets visseblåsarpolicy anges hur medarbetare, eller någon annan som har anledning att påtala missförhållanden, kan agera utan att bryta mot lojalitetsplikten i anställningsavtalet och drabbas av arbetsrättsliga åtgärder eller andra negativa konsekvenser.



## Väsentliga risker och negativa konsekvenser

### Sjukfrånvaro

Cedergrenska medarbetares välmående och goda hälsa är avgörande för bolagets möjligheter att bedriva skolverksamheter. Denna risk hanteras genom tydliga policydokument som stöttar medarbetare och chefer att agera och reagera, en lättillgänglig företagshälsovård samt kontinuerlig utbildning av chefer och rektorer i arbetsmiljöfrågor.

### Personalomsättning

Låg personalomsättning är viktigt för att kunna hålla god kontinuitet i Cedergrenska verksamheter. Denna risk hanteras genom arbetet med att sätta pedagogen i fokus, skapa unika förutsättningar för samarbete och nätverkande mellan medarbetare och erbjuda kompetensutveckling samt karriärtjänster.

### Jämställdhet

Cedergrenska verkar i en kvinnodominerad bransch och bolagets organisation speglar den verkligheten. Cedergrenska arbetar aktivt för att rekrytera en mångfald till framför allt ledande befattningar inom organisationen.

### Korruption

Det finns risk att anställda eller leverantörer systematiskt utnyttjar företaget för egen vinning genom exempelvis mutor eller personlig ekonomisk ersättning. Särskilt utsatta individer är rektorer, lärare, och chefer med stora inköpsposter, så som fastighet och it. Denna risk motverkas genom olika kontroll- och attestsystem samt en tydlig representations- och gåvopolicy.

### Transparens

Denna risk handlar om att Cedergrenska skulle kunna uppfattas inte leva upp till omvärldens krav på transparens. Cedergrenska är ett offentligt finansierat företag som har ett särskilt ansvar att omsorgsfullt hantera de resurser bolaget har. Risken motverkas genom vår visseblåspolicy.

## Bekämpa klimatförändringarna

Att begränsa klimatpåverkan är den viktigaste faktorn för att rädda vår planet. Som utbildningsföretag har Cedergrenska mycket begränsad negativ effekt på klimatet men vill självklart ändå vara med och bidra i detta viktiga arbete.

Cedergrenska har identifierat ett antal områden där bolaget har störst påverkan och arbetar aktivt för att genom information och vägledning stötta våra medarbetare att fatta mer hållbara beslut i dessa frågor. Exempel på de områden som identifierats med störst påverkan är elförbrukningen, skolmaten, förbrukningsmaterial och IT-utrustning. Genom centrala upphandlingar av exempelvis IT-utrustning, skolmat och till viss del elavtal, kan vi centralt välja mer hållbara alternativ. Exempelvis är 100 procent av de elavtal som bolaget rör över, fossilfri el. Cedergrenska största matleverantör, Cedergrenska Mat har dessutom ett omfattande hållbarhetsarbete där val av råvaror, transporter och mängden mat som produceras är avgörande för avtrycket.

Under läsåret 2023/24 har Cedergrenska tagit flera steg för att underlätta mätning och uppföljning inom detta område. Exempelvis har samtliga elavtal samlats inom Elkraft för att bättre monitorera och förändra bolagets energiförbrukning, Cedergrenska har inlett ett samarbete med tjänsten Big Travel för att samla inköp av tjänste- och utbildningsresor för bättre kostnads- och utsläppskontroll. Vidare har ett koncernövergripande samarbete inletts gällande avfallshanteringen på samtliga enheter.

Bolaget har under året köpt in färre IT-hårdvaruenheter och samtliga lånedatorer inom koncernen har återvunnits inom koncernen.

### Elkraft

Elkraft köper in ursprungsmärkt vattenkraft (enligt EU direktiv 2009/28/EC) till samtliga kunder.

100% vattenkraft med åtagande innebär 0 gram i CO<sub>2</sub>-utsläpp. Sedan 2015 kommer Elkrafts miljövärde från Harmångers fiskeområde och åtagandet om Restaurering av Harmångersån i Härjedalen. Projektet bottnar i Nordanstigs kommuns Fiskevårdsplan – en av Sveriges mest genomarbetade fiskevårdsplaner. Deras arbete stöds av Länsstyrelsen och de har även mottagit Naturskyddsföreningens miljöpris.

### Cedergrenska Mat

I Cedergrenska Mat har bolaget en väl framarbetad process för att hålla nere matsvinnet. Portionsplanering med en fast receptbank genomförs och utvärderas kontinuerligt och varje dag beräknas mängden matsvinn för att anpassa produktionen.

### Utbildning för framtiden

Det viktigaste arbetet för att bidra positivt inom detta område sker dock lokalt på Cedergrenska enheter där alla barn och elever utbildas i klimatpåverkan och hållbarhet. Det finns ett stort engagemang kring denna fråga i våra verksamheter och goda exempel kan hittas inom samtliga segment.

## Policyer som tillämpas inom detta område

### Inköpspolicy

Cedergrenska inköpspolicy syftar till att skapa förutsättningar för kostnadseffektiva, miljövänliga och trygga inköp för Cedergrenska. Respektive chef har en delegerad befogenhet att utföra lokala inköp så länge värdet på inköpet/avtalet inte överstiger vad som är specificerat i attestinstruktionen. Leverantörer som stödjer och själva efterlever Cedergrenska långsiktiga behov vad gäller kvalitet, service, ekonomi, etik och miljömässigt synsätt ska alltid prioriteras. Frakt med båt eller tåg väljs före flyg- eller lastbilstransporter om möjligt.

### Resepolicy

Cedergrenska resepolicy syftar till att skapa förutsättningar för ett kostnadseffektivt, miljövänligt och trafiksäkert resande inom Cedergrenska. Miljön ska alltid beaktas vid val av färdmedel. Inom landet rekommenderas resor med tåg framför flyg eller bil. Kommunalt transportmedel bör beaktas framför taxi. Vi bör alltid överväga om andra alternativ än resa är möjliga, till exempel digitala möten eller telefonkonferens.

## **Polisy som tillämpas inom detta område forts.**

### **Visselblåsarpolicy**

Cedergrenska eftersträvar en kultur där det är högt i tak och där det förs en dialog om eventuella problem som uppkommer i verksamheten för att bolaget ska kunna utvecklas och bli bättre. Med bolagets visseblåsarpolicy anges hur medarbetare, eller någon annan som har anledning att påtala missförhållanden, kan agera utan att bryta mot lojalitetsplikten i anställningsavtalet och drabbas av arbetsrättsliga åtgärder eller andra negativa konsekvenser.

## **Väsentliga risker och negativa konsekvenser**

### **Otillräcklig efterlevnad**

Cedergrenska är beroende av att vara ett attraktivt val för barn, elever, vårdnadshavare och medarbetare. Risker finns att Cedergrenska inte lever upp till de förväntningar som finns på bolaget från dessa intressenter. Det hanteras genom det systematiska hållbarhetsarbete som påbörjats och som en del av det kontinuerliga utvärdering och ta fram policys och utbildning som stöttar detta arbete.

## Hav och marina resurser

Cedergrenskas verksamheter ligger i nära anslutning till vatten, i kuststaden Stockholm och vid Östersjön. Några av våra skolors "klassrum" är förlagda till havs på bland annat öar i Stockholms skärgård och båtar i Östersjön, Atlanten och Medelhavet. Det är just vår närhet till, och våra unika förutsättningar att komma i kontakt med Östersjön som har lagt grunden för vårt arbete inom detta område. 7 000 elever för Östersjön är ett havsmiljöprojekt som drivs inom Cedergrenska och som syftar till att låta alla barn och elever som går på någon av våra verksamheter att exponeras mot Östersjön någon gång under sin skoltid. Utifrån ålder och förkunskaper låter vi barnen och eleverna undersöka, utforska och uppleva Östersjön på olika sätt.

Arbetet organiseras lokalt efter verksamhetens egna behov och förutsättningar och styrs därför inte av någon policy. Arbetet följs däremot upp på koncernnivå och är en del av alla verksamheters verksamhetsplaner och mål. Här nedan listas några av de insatser som gjorts under läsåret.

### **Biologilaborationer i skärgården**

Elever i årskurs 8 från Täby Friskola åkte under våren ut i skärgården för att arbeta med klimatmål 14 Hav och marina resurser - Rädda Östersjön. Eleverna åkte taxibåt ut till ön Idskär en dag. På ön genomförde de laborativt arbete i biologi kopplat till Östersjön.

### **Marinbiologiska laborationer**

Elever vid Naturvetenskapsprogrammet, årskurs 2 på Tibble Campus Kista har under läsåret varit ute i Stockholms skärgård med båten Petsamo för att ta bottenprover för att analysera vilka organismer som lever i sedimentet. Genom vattenprover mättes även salt- och syrehalten i vattnet.

### **Miljödag för gymnasieelever**

På Tibble Campus Täby har man under läsåret arbetat för att eleverna ska få en ökad förståelse för hur deras egen konsumtion och livsstil påverkar hav och marina resurser. Exempelvis anordnades för eleverna i årskurs 2 en miljödag med olika föreläsare och workshops med temat Klädindustrins påverkan på hav och marina resurser i synnerhet och på miljöfrågan generellt.

### **Väsentliga risker och negativa konsekvenser**

Som utbildningsverksamhet ser Cedergrenska inga direkta risker för bolaget inom detta område.

# Nyckeltal – Hållbarhet

<b>Förskolor</b>	<b>23/24</b>	<b>22/23</b>	<b>21/22</b>
Antal barn per personal	6,3	6,2	6,2
Andel legitimerade förskolelärare	30%*	30%*	30%*
Jag skulle rekommendera mitt barns förskola	86%**	86%**	84%***
Jag upplever att förskolan i sin helhet är trygg och säker för mitt barn	93%**	95%	98%****

\* Minst en legitimerad förskolelärare per avdelning.

\*\*Ej Fredsberg Förskola

\*\*\* Endast Täby Förskola och SPIRA Förskolor

\*\*\*\* Endast SPIRA Förskolor

\*\*\*\*\*Ej Fredsberg Förskola Gottsunda

<b>Grundskolor</b>	<b>23/24</b>	<b>22/23</b>	<b>21/22</b>
Andel legitimerade lärare	71%	67%	62%
Jag känner mig trygg på min skola	79%	78%	
Meritpoäng (elever i grundskola utan inriktning)	251,6	259	259
Meritpoäng (elever i grundskola med inriktning mot NPF)	167,0	176,0	174,0
Andel elever i årskurs 9 som uppnått kunskapskraven i alla ämnen (elever i grundskola utan inriktning)	90%	94%	93%
Andel elever i årskurs 9 som uppnått kunskapskraven i alla ämnen (elever i grundskola med inriktning mot NPF)	39%	46%	44%
Andel (%) elever behöriga till yrkesprog. (elever i grundskola utan inriktning)	98%	100%	100%
Andel (%) elever behöriga till yrkesprog. (elever i grundskola med inriktning mot NPF)	60%	80%	78%

<b>Gymnasium</b>	<b>23/24</b>	<b>22/23</b>	<b>21/22</b>
Andel legitimerade lärare	88%	87%	87%
Jag känner mig trygg på min skola	93%	95,8%*	91,1%**
Genomsnittlig betygspoäng	15,5	15,7	16
Andel elever med högskolebehörighet inom 3 år	96%	95%	91%

\* Endast Växjö Fris Gymnasium och Tibble Campus Täby

\*\*Ej Växjö Fria Gymnasium

<b>Medarbetare i siffror</b>	<b>23/24</b>	<b>22/23</b>	<b>21/22</b>
Medelantalet årsanställda	825	808	768
Antal kvinnor inom Cedergrenska	540	542	525
Andel kvinnor i ledande befattning	67%	75%	65%
Andel kvinnor i styrelsen	57%	33%	40%

<b>Visselblåsarincidenter</b>	<b>23/24</b>	<b>22/23</b>	<b>21/22</b>
Antal incidenter (hur många av dessa ansågs kvalificerade)	3(0)	6 (0)	

<b>Medarbetarenkäten, % som instämmer</b>	<b>23/24</b>	<b>22/23</b>	<b>21/22</b>
Jag har en bra arbetssituation	88%	89%	87%
Jag har förtroende för min närmaste chef	92%	90%	92%
På min arbetsplats behandlas alla med respekt	90%	90%	88%
Jag kan rekommendera min arbetsplats till andra	87%	88%	87%
Cedergrenska medarbetar index (CMI)	79%	78%	77%

<b>Övrigt</b>	<b>23/24</b>	<b>22/23</b>	<b>21/22</b>
Andel förnybar energi	100%*	100%*	-
Antal företagsbilar	38	35	-
Andel miljöbilar av företagsbilar	39%	34%	-
Datorer (antal)	1 299	1 747	-
Datorer (kgCO <sub>2</sub> e)	238 100	329 708	-
Antal portioner skollunch som serveras varje dag	6 390	6 248	-
Matsvinn under läsåret	62 980kg**	61 580kg**	-

\*Beräkningen baseras på de elavtal som Cedergrenska själva styr över. En stor mängd av bolagets förbrukningsel inkluderas i hyror och är inte möjliga för Cedergrenska att styra över.

\*\*I beräkningen ingår skolsegmentens lunch 176 dagar om året, övriga måltider som mellanmål och frukost ingår ej. Svinn per portion utgår från livsmedelsverkets beräkning om 56g per portion.

# Ekonomisk redovisning





# Innehållsförteckning - Ekonomisk redovisning

Förvaltningsberättelse.....	41-43	Eget kapital och skulder.....	56
Nyckeltal i sammanfattning.....	44	Förändring i eget kapital.....	57
Ägare och aktieinformation .....	44	Kassaflödesanalys .....	58
Bolagsstyrning .....	45-46	Noter .....	59-66
Risker och riskhantering .....	47-49	Styrelse och ledande befattningshavare .....	67-70
Finansiella rapporter .....	50	Styrelsens underskrifter .....	71
Koncernbolag.....	51	Revisionsberättelse .....	72-74
Resultaträkning .....	51	Nyckeltalsdefinitioner .....	75
Balansräkning.....	52		
Eget kapital och skulder .....	52		
Förändring i eget kapital.....	53		
Kassaflödesanalys .....	54		
Moderbolag .....	55		
Resultaträkning .....	55		
Balansräkning.....	56		

# Förvaltningsberättelse

## Finansiell kalender

---

2024-11-07	Årsredovisning 2023/24
2024-11-20	Kvartalsrapport 1, juli-september 2024/2025
2024-12-13	Årsstämma 2023/24
2025-02-20	Kvartalsrapport 2, oktober-december 2024/2025
2025-05-22	Kvartalsrapport 3, januari-mars 2024/2025
2025-08-28	Bokslutskommuniké, 2024/2025
2025-10-24	Årsredovisning, 2024/2025
2025-12-05	Årsstämma, 2024/2025

Styrelsen och verkställande direktören för Cedergrenska AB, nedan Cedergrenska, 559144-0697, med säte i Danderyds kommun, Stockholms län, Sverige, får härmed avge årsredovisning och koncernredovisning för räkenskapsåret 2023-07-01– 2024-06-30.

## Verksamhetsbeskrivning

Cedergrenska är en skolkoncern med cirka 7 100 barn och elever inom alla segment från förskola upp till vuxenutbildning. Verksamheterna ligger geografiskt koncentrerade inom norra innerstaden och norr om Stockholm samt Växjö och Knivsta kommun.

Koncernen har vuxit till att omfatta 11 större skolvarumärken som i sin tur bedriver undervisning på 30 skolenheter. *Pedagogen i fokus* är sprunget utifrån den forskning som entydigt lyfter fram den kompetenta pedagogen som den klart största förklaringsvariabeln bakom barn och elevers lärande.

Cedergrenska har som följd av detta bland annat valt att göra extra stora satsningar på förstelärare och traineeprogram för nyexaminerade lärare. En attraktiv arbetsplats för pedagogen är ett prioriterat mål.

Från och med 1 juli 2023 föreligger ett kommissionärsavtal med dotterbolagen Hamnkrogen Stocksund AB, Helleborusskolan Täby AB, Helleborusskolan

Österåker AB, Klart Skepp Marinteknik AB, Klart Skepp Stocksund AB, Kunskap Österåker AB, Fredsborgskolan AB, Margarethaskolans Förskola AB, Margarethaskolans Grundskola AB, Rederi AB Älva, Spännande Pedagogik i Rätt Atmosfär i Stockholm AB, Stockholms Idrottsgymnasium AB, Tibble Campus Täby AB, Tibble Campus Kista AB, Täby Friskola AB, Täby Förskola AB, Täby Förskola Galoppen AB, Växjö Fria Gymnasium AB och Cedergrenska Mat AB. I moderbolagets balans- och resultaträkning ingår inte kommissionärsbolagen ovan.

Med en koncernövergripande resurs inom ekonomi, fastigheter, HR, lön, marknad, service, IT, skolmat och lokalvård underlättar Cedergrenska pedagogens vardag och ger uppenbara fördelar för den verksamhet som ansluter sig till Cedergrenska. Tanken om samarbete runt koncerngemensamma resurser, elevhälsa och skolutveckling är ett utmärkande drag för Cedergrenska och det erbjudandet i kombination med en stor respekt för den lokala skolans egen profil gör gruppen till en attraktiv huvudman för skolor som söker ny ägare.

## Utveckling av företagets verksamhet, resultat och ställning

### Koncern

<i>Belopp tkr</i>	<i>2024-06-30</i>	<i>2023-06-30</i>	<i>2022-06-30</i>
Omsättning	907 920	878 671	790 205
Resultat efter finansiella poster	11 229	16 037	-483
Soliditet %	45	44	41

### Moderföretag

<i>Belopp tkr</i>	<i>2024-06-30</i>	<i>2023-06-30</i>	<i>2022-06-30</i>
Nettoomsättning	38 621	-	-
Resultat efter finansiella poster	-4 673	-3 387	-4 575
Soliditet %	67	68	71

### **Väsentliga händelser under året**

Vid bolagets extra bolagsstämma den 5 juli 2023 beslutades, i enlighet med större aktieägares förslag, att välja Håkan Söderström som ny styrelseledamot samt styrelseordförande i Cedergrenska AB för tiden intill slutet av nästa årsstämma. Han efterträder Christian Drougge som lämnar styrelsen för att fokusera på andra personliga åtaganden.

Den 23 november 2023 meddelade Cedergrenska i ett pressmeddelande att Klas Wilborg tillträder som ny CFO för Cedergrenska AB under december. Klas Wilborg efterträder då Yvonne Regnér som har valt att lämna sitt uppdrag i koncernen.

Vid Cedergrenskas årsstämma den 7 december 2023 valdes Anna Rudberg in i styrelsen som styrelseledamot fram till slutet av nästa årsstämma. Anna Rudberg läste Industriell ekonomi med inriktning logistik i Linköping 2002–2008 och flyttade därefter till Stockholm för att inleda arbetslivet som managementkonsult på McKinsey & Company. Anna arbetar sedan åtta år på Coor Service Management och är idag affärsområdeschef med inriktning mot Fastighet och Säkerhet.

Den 2 april tillträdde Margarethaskolans grundskola i Knivsta kommun med cirka 225 elever i årkurs F-9.

Den 2 april förvärvades 90,1 procent av aktierna i skolmatbolaget David Ebbesen AB (numera Cedergrenska Mat AB). Förvärvet är ett viktigt steg i Cedergrenskas fortsatta effektiviseringsarbete samt en satsning för att säkerställa luncher av hög kvalitet för koncernens barn och elever.

Den 21 maj meddelades förvärvet av Nyköpings Enskilda Gymnasium. Gymnasieskolan bedriver de tre högskoleförberedande programmen Ekonomi-, Naturvetenskap- och Samhällsvetenskapsprogrammet för drygt 500 elever. Förvärvet innebär etablering i ett nytt geografiskt kluster.

Den 22 maj meddelades förvärvet av Psykologigymnasiet i Solna kommun, en växande del av Stockholm. Psykologigymnasiet har bedrivit utbildning sedan 2007 och erbjuder de två högskoleförberedande programmen Ekonomi- och Samhällsvetenskapsprogrammet med cirka 200 elever.

Under året annonserade Cedergrenska ett antal effektiviseringsprojekt som initierats med målet att spara minst 20 MSEK på årsbasis med ambitionen att säkerställa att EBITA-marginalen når de finansiella målen utifrån de aktuella scenarier vi ser i dagsläget. Effektiviseringsprojekten innebär personalneddragningar på huvudkontoret, anpassningar av verksamheterna till den elevpeng som kommunerna betalar samt genomlysning av avtal. En positiv effekt förväntas redan läsåret 2024/2025. Samtliga effektiviseringsprogram kommer genomföras med bibehållen kvalitet för barnen och eleverna.

Cedergrenska ger normalt inga prognoser för den framtida ekonomiska utvecklingen, men mot bakgrund av den trygghet bolaget nu ser för räkenskapsåret 24/25 ger bolaget en prognos om en tillväxt i omsättningen på minst 10 procent, en EBITA marginal på minst sex procent samt en goodwilljusterad nettovinst per aktie på minst 4 SEK.

Bolaget har tillsatt en intern arbetsgrupp för att adressera koncernens överskottskapital. Med hänsyn taget till tillväxtmålet, målet om långsiktig nettoskuldssättning, kravet att optimera likviditetshanteringen och behovet av löpande investeringar i skolorna, ser bolaget att det finns ett överskottskapital i koncernen som måste hanteras. Per sista juni 2024 har bolaget en kassa på 61,7 MSEK.

En stabil ekonomisk situation föranleder bolaget att föreslå en utdelning om 57 öre per aktie vid närmast kommande bolagsstämma för räkenskapsåret 23/24

### **Väsentliga händelser efter periodens utgång**

Cedergrenska tillträdde Nyköpings Enskilda Gymnasium 1 juli 2024. Nyköpings Enskilda Gymnasium bedriver de tre högskoleförberedande programmen Ekonomi-, Naturvetenskap- och Samhällsvetenskapsprogrammet för drygt 500 elever. Verksamheten ligger centralt i Nyköping och är stadens enda alternativ för högskoleförberedande teoretisk utbildning.

1 juli 2024 tillträdde Cedergrenska även Psykologigymnasiet i Solna kommun, en växande del av Stockholm. Psykologigymnasiet har bedrivit utbildning sedan 2007 och erbjuder de två högskoleförberedande programmen Ekonomi- och Samhällsvetenskapsprogrammet med ca 200 elever.

Den 3 oktober meddelade Cedergrenska att Cecilia Skarke, COO och Skolchef valt att lämna bolaget för att ta en roll i Stockholm Stad. Cecilia lämnar sin befattning i mitten av januari 2025.

Den 4 november 2024 meddelade Cedergrenska ett uppköpserbjudande till aktieägarna i Aprendere Skolor AB. Två aktieägare vilka tillsammans kontrollerar cirka 82,04 procent av totala antalet utestående aktier och röster i Aprendere, har oåterkalligen åtagit sig att acceptera erbjudandet. Acceptfristen förväntas avslutas den 11 december 2024.

### Omsättning och resultat

För helåret rapporterar koncernen en tillväxt på 3 procent i omsättningen, 907 920 KSEK (878 671). Omsättningsökningen mellan åren beror främst på ökad skolpeng i både grundskola och gymnasium.

På kostnadssidan har koncernens effektiviseringsprogram gett effekt på kostnadssidan och beräknas förbättra rörelseresultatet med 20 KSEK vid full effekt.

### Kassaflöde

Kassaflödet från den löpande verksamheten uppgick för helåret till 77 271 KSEK (23 310 KSEK).

Kassaflödet från investeringsverksamheten uppgick för helåret till -20 142 KSEK (-1 445) varav -10 856 KSEK avser förvärv av dotterföretag och -9 286 KSEK avser förvärv av materiella anläggningstillgångar.

Kassaflödet från finansieringsverksamheten uppgick för helåret till -30 427 KSEK (-28 881). -16 187 KSEK (-24 458) avser amortering av lån under året och 5 800 KSEK (0) är utdelning till aktieägare samt -8 440 KSEK (-4 424) avser utnyttjande av checkkredit under året.

### Finansiell ställning

Likvida medel i koncernen uppgick vid periodens slut till 61 664 KSEK (34 962) och det egna kapitalet till 134 618 KSEK (133 256) efter utdelning till aktieägare om 5 800 KSEK. Soliditeten uppgick till 44 procent (44) den 30 juni 2024.

Totala räntebärande banklån uppgick vid periodens slut till 25 064 KSEK (41 251). Under året har Cedergrenska amorterat totalt 16 187 KSEK (24 458).

### Medarbetare

Medelantalet anställda i koncernen uppgick under helåret till 825 (808).

### Finansnetto

Finansnettot för helåret uppgick till -3 113 KSEK (-3 271 KSEK).

### Skatt

Periodens skatt uppgår till 9 330 KSEK (6 514).

### Nettoreultat och resultat per aktie

Nettoreultatet uppgick till 6 707 KSEK (-6 997). Resultat per aktie 0,57 SEK (-0,60).

### Investeringar

Investeringar utöver förvärv under perioden uppgick till 9 286 KSEK (3 498) och avser främst inköp av inventarier.

### Resultatdisposition

#### Till årsstämman förfogande finns följande belopp i kronor

Överkursfond	145 916
Balanserad vinst	17 545
Årets resultat	-521
<b>Summa</b>	<b>162 940</b>
Styrelsen föreslår att till förfogande stående vinstmedel disponeras enligt följande:	
Utdelning till aktieägare	6 612
Balanseras i ny räkning	156 328
<b>Summa</b>	<b>162 940</b>

Företagets resultat och ställning i övrigt framgår av efterföljande resultat- och balansräkning samt kassaflödesanalys med noter.



## Nyckeltal i sammanfattning

KSEK 1 juli - 30 juni	2023/24	2022/23
Omsättning	907 920	878 671
Omsättningstillväxt	3,3%	11,0%
EBITDA	66 249	50 180
Justerad EBITDA	66 249	48 174
EBITA	56 215	39 833
EBITA-marginal	6,2%	4,5%
Justerad EBITA	56 215	37 827
Justerad EBITA-marginal	6,2%	4,3%
Justerat nettoresultat, med återförda goodwillavskrivningar	43 772	27 645
Nettoskuld	-36 600	14 728
Nettoskuld / justerad EBITDA	-0,6	0,3
Genomsnittligt antal aktier	11 599 240	11 599 240
Antal utställda aktier vid periodens slut	11 599 240	11 599 240
Justerat nettoresultat per aktie, med återförda goodwillavskrivningar, SEK	3,77	2,38
Antal barn och elever	7 082	6 875

Se nyckeltalsdefinitioner på s.75.

## Ägare och aktieinformation

Cedergrenska AB är ett svenskt publikt aktiebolag bildat den 18 december 2017 och registrerat hos Bolagsverket den 8 januari 2018. Nuvarande firma (tillika handelsbeteckning) registrerades den 22 september 2020. Bolaget har sitt säte i Danderyds kommun, Stockholms län, Sverige. Bolaget regleras av och verksamheten bedrivs i enlighet med aktiebolagslagen (2005:551).

Vid ingången av verksamhetsåret uppgick bolagets aktiekapital till 695 954 SEK. Totalt antal aktier är 11 599 240 stycken fördelat på 1 129 aktieägare per 30 juni 2024.

Tabellen nedan bygger på Euroclears aktiebok per 30 juni 2024.

### Incitamentsprogram

Bolaget har inga långsiktiga incitamentsprogram för ledande befattningshavare eller personal.

Aktieägare	Antal aktier	Andel av kapital och röster (%)
Niklas Pålsson	2 208 537	19,00%
Håkan Söderström	1 805 760	15,60%
Daniel Andersson genom bolag, Ignoramus AB	1 799 232	15,50%
Christian Drougge genom bolag, Berkshore AB	1 298 832	11,20%
Citibank Europe Plc, Sverigefilial	1 161 658	10,00%
UBP Clients	927 398	8,00%
Övriga	2 397 823	20,70%
<b>Totalt antal utestående aktier</b>	<b>11 599 240</b>	<b>100%</b>

# Bolagsstyrning

Cedergrenskas bolagsstyrning beskriver hur ägarna, genom bolagsstämman, och styrelsen styr bolaget samt säkerställer att vd och bolagsledningen skapar värde och sköter den löpande förvaltningen samt hanterar riskerna i verksamheten.

## Aktieägare

Cedergrenska koncernen består av 26 bolag. Moderbolag i koncernen är det svenska publika aktiebolaget Cedergrenska AB, vars aktier är noterade på Nasdaq First North Stockholm. Aktiekapitalet i Cedergrenska representeras av stamaktier. Varje aktie berättigar till en röst. Samtliga aktier medför samma rätt till andel av bolagets tillgångar och vinst. Per 30 juni 2024 uppgick antalet aktieägare till ca 1 129. Flera av de större huvudaktieägarna i Cedergrenska har en roll genom ett deltagande i styrelsen eller innehar ledande positioner. Styrelse och ledning kontrollerar sammanlagt 37 procent. Bolagsordningen innehåller inget förbehåll om rösträttsbegränsning. Bolagets största aktieägare och deras innehav återges på sida 44.

## Bolagsstyrning

Till grund för styrningen av Cedergrenska ligger bolagsordningen, Nasdaq First Norths regelverk, interna regler och föreskrifter, aktiebolagslagen, liksom andra tillämpliga svenska och utländska lagar och regler.

## Bolagsstämma

Aktieägares rätt att besluta i Cedergrenskas angelägenheter utövas genom det högsta beslutande organet årsstämma eller extra bolagsstämma. Stämman beslutar till exempel om ändringar i bolagsordning, styrelse- och revisorsval, fastställelse av resultat- och balansräkning, ansvarsfrihet för styrelse och verkställande direktör samt disposition av vinst eller förlust. Årsstämma måste hållas inom sex månader från utgången av räkenskapsåret. Enligt Cedergrenska AB:s bolagsordning ska kallelse till bolagsstämma ske genom annonsering i post- och inrikes tidningar och på bolagets webbplats. Att kallelse skett ska samtidigt annonseras i Svenska Dagbladet. Styrelsen ska kalla till en årsstämma tidigast sex och senast fyra veckor före stämman.

## Rätt att delta i bolagsstämma

För att få delta i bolagsstämma ska aktieägare anmäla sig till bolaget senast den dag som anges i kallelsen till stämman. Denna dag får ej vara söndag, annan allmän helgdag, lördag, midsommarafton, julafton eller nyårsafton och ej infalla tidigare än femte vardagen före stämman.

## Initiativ från aktieägare

Aktieägare som önskar få ett ärende behandlat på bolagsstämman måste framställa en skriftlig begäran till bolagets styrelse. Begäran måste vara styrelsen tillhanda senast sju veckor före bolagsstämman.

## Årsstämma 22/23

Den 7 december 2023 anordnades årsstämman på Marina Läroverket. Sammanlagt var 36,6 procent av totalt antal aktier respektive röster närvarande. Räkenskaperna för året fastställdes och styrelseledamöterna och vd beviljades ansvarsfrihet. Beslut togs också om val av styrelseledamöter, styrelseordförande och revisorer samt arvode till styrelse och revisorer.

## Extra bolagsstämma

Den 27 mars 2024 anordnades en extra bolagsstämma på Marina Läroverket där stämman fattade beslut om en extrautdelning om 5,8 Mkr dvs 0,50 öre per aktie att delas ut till bolagets aktieägare. Avstämningsdag var 2 april 2024 och utbetalningen skedde den 5 maj 2024. Sammanlagt var 36,7 procent av totalt antal aktier respektive röster närvarande.

## Valberedning

Bolagsstämman i Cedergrenska har för närvarande ingen valberedning.

## Styrelse

Styrelsen är efter bolagsstämman Cedergrenskas högsta beslutande organ. Det är styrelsen som ska svara för bolagets organisation och förvaltningen av bolagets angelägenheter. Detta inkluderar fastställande av mål och strategi, säkerställa rutiner och system för uppföljning av de fastslagna målen, fortlöpande bedöma bolagets ekonomiska situation samt utvärdera den operativa ledningen. Det är vidare styrelsens ansvar att säkerställa att korrekt

information ges till bolagets intressenter, att bolaget följer lagar och regler samt att bolaget tar fram och implementerar interna policyer. Styrelsen utser även den verkställande direktören och fastställer lön och annan ersättning till denne utifrån gällande riktlinjer.

Styrelsens bolagsstämmovalda ledamöter väljs årligen av årsstämman för tiden intill dess nästa årsstämma hållits. Styrelsen ska enligt bolagsordningen bestå av lägst tre och högst nio bolagsstämmovalda ordinarie ledamöter utan suppleanter. I styrelsen ingår också två arbetstagarrepresentanter som väljs av de anställda på årliga mandat.

Vd Lotta Smith ingår inte i styrelsen, men deltar som föredragande vid alla styrelsemöten. CFO Yvonne Regnéér har fram till december 2023 deltagit som föredragande vid samtliga möten då Klas Wilborg tog över som CFO och har deltagit som föredragande vid mötena.

Styrelsens ordförande har till uppgift att tillse att styrelsens arbete bedrivs effektivt och att styrelsen fullgör sina åligganden. Ordföranden ska särskilt organisera och leda styrelsens arbete för att skapa bästa möjliga förutsättningar för styrelsens arbete. Det är ordförandens uppgift att se till att nya styrelseledamöter genomgår erforderlig introduktionsutbildning, tillse att styrelsen fortlöpande uppdaterar och fördjupar sina kunskaper om bolaget, fastställa förslag till dagordning för styrelsens möten efter samråd med vd, kontrollera att styrelsens beslut verkställs samt tillse att styrelsens arbete årligen utvärderas.

Styrelsen utvärderar den verkställande direktörens arbete. Styrelseordförande är ansvarig för att styrelsen behandlar den frågan där ingen från ledningen ska närvara. Detta möte sker en gång per år.

### **Styrelsens arbete**

Styrelsen följer en skriftlig arbetsordning som ses över årligen och fastställs på det konstituerande styrelsemötet. Arbetsordningen reglerar bland annat styrelsens arbetsformer, arbetsuppgifter, beslutsordning inom bolaget, styrelsens mötesordning, ordförandens arbetsuppgifter samt en arbetsfördelning mellan styrelsen och vd. Instruktion avseende ekonomisk rapportering och instruktion till vd fastställs också i samband med det konstituerande styrelsemötet.

Dagordning för styrelsemöten har godkänts i förväg av styrelseordförande och skickats tillsammans med dokumentation till respektive punkt på dagordningen till samtliga styrelseledamöter i god tid innan varje styrelsemöte.

Styrelsens arbete bedrivs också utifrån en årlig mötesplan som tillgodoser styrelsens behov av information. Styrelseordföranden och verkställande direktören har vid sidan av styrelsemöten en löpande dialog kring förvaltningen av bolaget. Styrelsen sammanträder efter en i förväg beslutad sammanträdesplan och ska mellan varje årsstämma hålla minst sju ordinarie styrelsemöten. Utöver dessa möten kan extra möten arrangeras för behandling av frågor som inte kan hänskjutas till något av de ordinarie mötena. Styrelsen arbetar aktivt tillsammans med ledningen i diverse strategiska frågor.

### **Verkställande direktör och ledning**

Verkställande direktören är i sin roll underordnad styrelsen och har som huvuduppgift att sköta Cedergrenskas löpande förvaltning och dagliga verksamhet. Av styrelsens arbetsordning och instruktionen för vd framgår vilka frågor som bolagets styrelse ska fatta beslut om och vilka beslut som faller på vd. Vd tar även fram rapporter och nödvändigt beslutsunderlag inför styrelsesammanträden och är föredragande av materialet vid styrelsesammanträden. Förutom vd har Cedergrenska två ledande befattningshavare, CFO samt skol- och kvalitetschef. Vd leder arbetet i ledningsgruppen och fattar beslut efter samråd med dess ledamöter.

# Risker och riskhantering

Cedergrenska huvudsakliga fokus är att noggrant identifiera och analysera potentiella risker samt att agera proaktivt för att förebygga att risker överhuvudtaget uppstår. Genom att vara väl förberedda och ha tydliga planer kan Cedergrenska minimera negativa konsekvenser och säkerställa bolagets förmåga att hantera olika situationer på ett effektivt sätt. Flera risker kan elimineras genom interna rutiner medan andra som i högre utsträckning ligger utanför bolagets kontroll minimeras med hjälp av olika policys, handlingsplaner och utbildning. Cedergrenska har delat upp riskerna enligt nedanstående kategorier;

## **Operationell risk**

Risker förknippade med den dagliga verksamheten;

## **Efterfrågan på utbildningar**

Cedergrenska intäkter är beroende av vilken efterfrågan bolagets utbildningar har. Efterfrågan på utbildningar är beroende av externa faktorer såsom demografiförändringar i flyttmönster och barnafödande, samhällets investeringar i utbildningar samt allmänhetens inställning till fristående skolor. Den är även beroende av koncernens förmåga att erbjuda attraktiva utbildningar som efterfrågas av marknaden.

För att bibehålla en efterfrågan för Cedergrenska utbildningstjänster strävar bolaget efter att ge barn och elever en utbildning av hög kvalitet som bedrivs av kvalificerade pedagoger. Bolaget arbetar också systematiskt med kvalitetsuppföljningar och verksamhetsutveckling för att nå ett gott anseende.

## **Tillstånd**

Cedergrenska verksamheter har och är beroende av att ha tillstånd att bedriva för-, grund- och gymnasieskolor samt även för att bedriva vuxen- och yrkesutbildningar. Skolinspektionen är den myndighet som ger tillstånd för grund- och gymnasieskolor. Kommunen ger tillstånd för förskoleverksamheter. För vuxen- och yrkesutbildningarna är det kommunen samt myndigheten för Yrkeshögskolan. Ovan nämnda myndigheter och kommuner har även möjlighet att granska verksamheten och dra tillbaka tillstånd om eventuella lagar inte

uppfylls. Cedergrenska är beroende av att erhålla och behålla dessa tillstånd för att kunna fortsätta erbjuda utbildningstjänster.

Ansvar för att leva upp till myndigheternas krav vilar på huvudmannen. Cedergrenska dotterbolag är huvudmän för de enheter som de har tillstånd för. Det praktiska arbetet med att säkerställa att lagkrav efterföljs delegeras till rektor. Interna granskningar sker på koncernnivå av bland annat skolchef och systematisk uppföljning.

## **Kompetent och behörig personal**

Centralt i Cedergrenska affärsmodell och nyckeln till bolagets och skolornas framgång är pedagogerna som levererar högkvalitativ undervisning. Det är således av största vikt för Cedergrenska att kunna anställa och behålla välutbildade och kompetenta medarbetare, inklusive pedagoger, ledningspersoner, rektorer och övriga nyckelfunktioner i verksamheterna samt till stödfunktionerna. Risken är att inte få tag på kompetenta medarbetare, därtill finns även en risk att enskilda medarbetare inte presterar i enlighet med koncernens mål och interna riktlinjer.

Cedergrenska erbjuder marknadsmässiga löner och satsar på att erbjuda karriärtjänster och utvecklingsmöjligheter för medarbetare, exempelvis genom att tillhandahålla ett högt antal förstelärartjänster och traineeprogram. Alla processer och beslut fokuserar på pedagogens vardag och på att skapa förutsättningar för högkvalitativ tid med elever och barn. Starka stödfunktioner och systematiskt samarbete leder till kollegialt lärande, hög kompetens och goda utvecklingsmöjligheter för Cedergrenska medarbetare.



### **Hyresåtaganden**

Cedergrenska verksamheter bedrivs i hyrda lokaler. En förutsättning för att bibehålla efterfrågan för verksamhetens tjänster, skapa tillväxt och bibehålla en kontinuerlig drift är tillgången till bra lokaler i attraktiva områden. Det är av vikt att prissättningen inte överstiger rimliga nivåer. Det som mest påverkar hyrespriserna är att inflationen ökar vilket vi har upplevt under detta verksamhetsår.

Cedergrenska arbetar med dessa frågor kontinuerligt. Löpande dialoger med kommuner och fastighetsägare förs för att förbättra befintliga lokaler, säkerställa konkurrenskraftiga hyresavtal samt hitta lokaler för nyetableringar.

### **Kvalitetsrisker**

Koncernens utbildningsverksamhet granskas och kontrolleras kontinuerligt av bland annat Skolinspektionen. Kvalitetsbrister i verksamheten kan leda till böter, vite eller tillbakadraget tillstånd för att bedriva utbildning. Andra påföljder är negativ publicitet.

Cedergrenska arbetar systematiskt och kontinuerligt med att säkerställa att lagar och avtal efterlevs. Vidare säkerställer Cedergrenska skolchef samt två kvalitetsansvariga att den Cedergrenska kvalitetsmodellen efterlevs i samtliga verksamheter och skapar förutsättningar för det. Under läsåret har även system för beslutsstöd och verksamhetsstyrning implementerats, vilket underlättar planerings-, uppföljnings- och utvecklingsarbetet.

### **Driftstopp och driftstörningar**

Driftstörningar som medför att utbildning inte kan bedrivas på plats kan uppstå vid exempelvis en brand, vattenskada eller pandemi.

Medarbetare inom Cedergrenska utbildas kontinuerligt bland annat i brandskydd, första hjälpen, IT-säkerhet och GDPR. Det är viktigt att lagar och avtal efterföljs och att eventuella driftstörningar kan åtgärdas med tillfälliga lokaler för fortsatt utbildning av eleverna. Under pandemin initierades även satsningar på it för att kunna säkerställa kvalitet i undervisning även på distans vid behov.

### **Omvärldsrisk**

Risker som är hänförliga till externa faktorer som Cedergrenska inte kan påverka.

### **Politiska risker**

Friskolor vilka finansieras av offentliga medel är återkommande föremål för granskningar från bland andra myndigheter och media. Friskolors verksamhet kan även vara föremål för politiska debatter då frågan har tydliga ideologiska bottnar. Valfrihet och vinst är tacksamma frågor att debattera. Politiska beslut och prioriteringar kan påverka möjligheten att bedriva skolverksamhet i vinstsyfte helt eller delvis.

Cedergrenska följer löpande de diskussioner som förs samt är uppmärksam vid förändringar i lagstiftningen för att kunna hantera de risker som eventuellt kan uppstå. Cedergrenska är medlemmar i branschorganisationen Friskolornas riksförbund och arbetar aktivt med övriga medlemmar för att förbättra branschens kvalitet och förutsättningar.

### **Offentlig finansieringsrisk**

Merparten av Cedergrenska intäkter kommer från offentliga medel som betalas ut av kommuner. Statsbidrag utgör också en ökande andel av intäkterna då staten gör olika satsningar inom skolområdet. Cedergrenska verksamhet är därför beroende av de ersättningsystem som fastställs på nationell och kommunal nivå. När det gäller de statliga bidragen kan de återtas om villkoren för bidraget inte är uppfyllda. Statsbidrag kan också upphöra om en framtida regering gör andra prioriteringar i statsbudgeten.

Cedergrenska följer kommunernas och statens beslut löpande avseende barn- och skolpeng samt stadsbidrag för utbildningsverksamheter. Cedergrenska verksamheter har förutsättningar för att klara av en tillfällig ekonomisk nedgång.

### **Kriser**

En händelse som kan utvecklas som ett hot mot bolaget eller individen inom verksamheten som normalt inte verksamheten är byggd för att klara av. Det kan till exempel vara en skolattack, it-attack, gisslantagande, miljökatastrof med mera. Dessa kriser kan vara en risk för delar av, eller hela verksamheten.

Cedergrenska har som stöd vid en eventuell kris en krishanteringsapplikation för samtliga medarbetare. Verktyget är ett stöd och kommunikationsverktyg som ska användas om det skulle uppstå en kris. Bolaget har en central krisgrupp som samordnar insatser vid en kris samt lokala krisgrupper i alla bolagets verksamheter.

### **Finansiell risk**

Risker som är hänförliga till Cedergrenskas finansiella ställning och finansiering.

### **Likviditet och refinansiering**

Likviditetsrisken är risken för att inte kunna fullgöra betalningsåtaganden för finansiella skulder. Refinansieringsrisken är risken att refinansiering av lån inte kan göras på grund av oacceptabla villkor. Kommunerna betalar idag barn- och skolpeng i innevarande månad. Det finns en risk att kommunerna ändrar denna betalningsmodell vilket skulle påverka Cedergrenskas rörelsekapital och därmed likviditeten negativt.

Likviditet och refinansiering hanteras centralt i koncernen. Cedergrenska har en finansiell covenant kopplat till koncernens lån, låneskuld i relation till EBITDA. CFO analyserar löpande att lånevillkoren efterlevs. Löpande likviditetsprognoser, den goda likviditeten och kvartalsvisa avstämningar med banken gör att den finansiella risken är begränsad och hanteras effektivt.

### **Ränterisk**

Ränterisk är risken att värdet på finansiella instrument varierar på grund av förändringar i marknadsräntor. Koncernens ränterisk är primärt relaterat till koncernens långfristiga skulder och banktillgodohavanden i banken. I dagsläget är bolagets lån till rörlig ränta vilket gör att Cedergrenska är exponerat för ränteförändringar. En ökning av räntan med en procentenhet ger en effekt på koncernens räntekostnader med 0,4 (0,6) KSEK.

Cedergrenska arbetar idag med korta amorteringstider på förvärvslånen, ofta tre år, vilket gör att lånens storlek och därmed ränterisken minskar.

### **Kreditrisk**

Kreditrisk är risken att en part i en transaktion inte kan fullgöra sitt åtagande. Kreditrisken består av att utestående kundfordringar inte kommer att betalas.

Cedergrenskas kunder är främst kommuner och stat vilka bedöms ha mycket hög kreditvärdighet. Risken för kreditförluster bedöms därför som begränsad.

### **Personalkostnader**

Cedergrenskas personalkostnader utgör en betydande del av den totala kostnadsmassan, 60 procent 2022/2023. Löneökningar är till största delen framförhandlade på central nivå. I Sverige har kraven för behöriga lärare ökat och i kombination med lärarbrist och politiskt tryck har lärarlönerna pressats uppåt.

Enligt svensk lag ska lika villkor gälla för fristående och kommunala aktörer och generellt ökade kostnader inom branschen bör inte påverka Cedergrenska på sikt. Då det finns centrala kollektivavtal som måste följas är förmågan att påverka dessa kostnader begränsad.

# Finansiella rapporter

## Resultaträkning för koncernen

KSEK 1 juli - 30 juni	Not	2023/24	2022/23
<b>Rörelsens intäkter</b>			
Nettoomsättning		845 317	817 273
Övriga rörelseintäkter		62 603	61 398
	3	<b>907 920</b>	<b>878 671</b>
<b>Rörelsens kostnader</b>			
Råvaror och förnödenheter		-97 545	-103 011
Övriga externa kostnader	4.5	-207 504	-199 570
Personalkostnader	6	-536 622	-527 915
Poster av engångskaraktär		0	2 005
<b>Resultat före avskrivningar (EBITDA)</b>		<b>66 249</b>	<b>50 180</b>
Av-/nedskrivningar av anläggningstillgångar		-10 034	-10 347
<b>Rörelseresultat före goodwillavskrivningar (EBITA)</b>		<b>56 215</b>	<b>39 833</b>
Av-/nedskrivningar av goodwill		-37 066	-36 647
Övriga rörelsekostnader		0	-398
<b>Rörelseresultat</b>		<b>19 150</b>	<b>2 788</b>
<b>Resultat från finansiella poster</b>			
Ränteintäkter och liknande resultatposter		275	458
Räntekostnader och liknande resultatposter		-3 388	-3 729
<b>Resultat före skatt</b>		<b>16 037</b>	<b>-483</b>
Skatt på årets resultat	7	-10 051	-6 880
Uppskjuten skatt	7	721	366
<b>Nettoresultat</b>		<b>6 707</b>	<b>-6 997</b>
Moderföretagets aktieägare		6 568	-6 988
Minoritetsintresse		139	-9
Resultat per aktie, före och efter utspädning, SEK		0,57	-0,6
Justerat resultat per aktie, före och efter utspädning, SEK		3,77	2,38
Genomsnittligt antal aktier före och efter utspädning		11 599 240	11 599 240



## Balansräkning för koncernen

KSEK 30 juni	Not	2024	2023
<b>TILLGÅNGAR</b>			
<b>Anläggningstillgångar</b>			
<b>Immateriella anläggningstillgångar</b>			
Goodwill	9	133 239	160 349
<b>Summa Immateriella anläggningstillgångar</b>		<b>133 239</b>	<b>160 349</b>
<b>Materiella anläggningstillgångar</b>			
Byggnader och mark	10	95	106
Fartyg och präm	11	11 780	9 133
Nedlagda utgifter på annans fastighet	12	9 818	12 774
Maskiner och tekniska anläggningar	13	656	1 297
Inventarier, verktyg och installationer	14	19 211	17 862
<b>Summa materiella anläggningstillgångar</b>		<b>41 560</b>	<b>41 172</b>
<b>Finansiella anläggningstillgångar</b>			
Summa finansiella anläggningstillgångar		147	147
<b>Summa anläggningstillgångar</b>		<b>174 946</b>	<b>201 668</b>
<b>Omsättningstillgångar</b>			
<b>Varulager med mera</b>			
Råvaror och förnödenheter		232	46
<b>Summa varulager, förnödenheter mm.</b>		<b>232</b>	<b>46</b>
<b>Kortfristiga fordringar</b>			
Kundfordringar		3 651	1 124
Skattefordringar		12 025	11 834
Övriga kortfristiga fordringar		2 194	8 194
Förutbetalda kostnader och upplupna intäkter	16	41 381	43 797
<b>Summa kortfristiga fordringar</b>		<b>59 251</b>	<b>64 950</b>
Kassa och bank		61 664	34 962
<b>Summa omsättningstillgångar</b>		<b>121 147</b>	<b>99 959</b>
<b>SUMMA TILLGÅNGAR</b>		<b>296 093</b>	<b>301 627</b>

KSEK 30 juni	Not	2024	2023
<b>EGET KAPITAL OCH SKULDER</b>			
<b>Eget kapital</b>			
Aktiekapital		696	696
Övrigt tillskjutet kapital		145 916	145 916
Summa balanserat resultat inklusive årets resultat		-12 084	-13 623
<i>Eget kapital hänförligt till moderföretagets aktieägare</i>		<i>134 528</i>	<i>132 989</i>
<i>Innehav utan bestämmande inflytande</i>		<i>90</i>	<i>267</i>
<b>Summa eget kapital</b>		<b>134 618</b>	<b>133 256</b>
<b>Avsättningar</b>			
Avsättningar för uppskjuten skatt	17	9 188	9 910
Övriga avsättningar	18	0	29
<b>Summa avsättningar</b>		<b>9 188</b>	<b>9 938</b>
<b>Långfristiga skulder</b>			
Övriga skulder till kreditinstitut	21	8 357	24 544
<b>Summa långfristiga skulder</b>		<b>8 357</b>	<b>24 544</b>
<b>Kortfristiga skulder</b>			
Skulder till kreditinstitut	21	16 707	16 707
Leverantörsskulder		30 063	23 573
Checkräkningskredit		0	8 440
Skatteskulder		10 367	786
Övriga kortfristiga skulder		21 682	20 292
Upplupna kostnader och förutbetalda intäkter	22	65 110	64 091
<b>Summa kortfristiga skulder</b>		<b>143 929</b>	<b>133 889</b>
<b>SUMMA EGET KAPITAL OCH SKULDER</b>		<b>296 093</b>	<b>301 627</b>

## Förändring i eget kapital för koncernen

KSEK	Aktiekapital	Övrigt tillskjutet kapital	Balanserat resultat inklusive årets resultat	Innehav utan bestämmande inflytande	Summa
<b>Ingående värde 2022-07-01</b>	<b>696</b>	<b>145 916</b>	<b>-6 635</b>	<b>276</b>	<b>140 253</b>
Periodens resultat			-6 988	-9	-6 997
<b>Utgående värde 2023-06-30</b>	<b>696</b>	<b>145 916</b>	<b>-13 623</b>	<b>267</b>	<b>133 256</b>
<b>Ingående värde 2023-07-01</b>	<b>696</b>	<b>145 916</b>	<b>-13 623</b>	<b>267</b>	<b>133 256</b>
Periodens resultat			6 568	-177	6 391
Övrigt			771		771
Utdelning till bolagets aktieägare			-5 800		-5 800
<b>Utgående värde 2024-06-30</b>	<b>696</b>	<b>145 916</b>	<b>-12 084</b>	<b>90</b>	<b>134 618</b>

## Kassaflödesanalys för koncernen

<b>KSEK 1 juli - 30 juni</b>	<b>Not</b>	<b>2023/24</b>	<b>2022/23</b>
<b>Den löpande verksamheten</b>			
Resultat efter finansiella poster		16 037	-483
Justering för poster som inte ingår i kassaflödet	25	46 749	44 623
		<b>62 786</b>	<b>44 140</b>
Skatt		515	-10 130
<b>Kassaflöde från den löpande verksamheten före förändring av rörelsekapital</b>		<b>63 301</b>	<b>34 009</b>
<b>Kassaflöde från förändring av rörelsekapital</b>			
Förändring varulager		-186	181
Förändring kortfristiga fordringar		8 603	-7 113
Förändring kortfristiga skulder		5 553	-3 767
<b>Kassaflöde från den löpande verksamheten</b>		<b>77 271</b>	<b>23 310</b>
<b>Investeringsverksamheten</b>			
Förvärv/avyttring dotterföretag		-10 856	4 089
Förändring immateriella anläggningstillgångar		0	-2 037
Förvärv/avyttring av materiella anläggningstillgångar		-9 286	-3 498
<b>Kassaflöde från investeringsverksamheten</b>		<b>-20 142</b>	<b>-1 445</b>
<b>Finansieringsverksamheten</b>			
Förändring checkräkningskredit		-8 440	-4 424
Utdelning		-5 800	0
Amortering av lån		-16 187	-24 458
		<b>-30 427</b>	<b>-28 881</b>
<b>Kassaflöde från finansieringsverksamheten</b>			
<b>Periodens kassaflöde</b>		<b>26 702</b>	<b>-7 017</b>
Likvida medel vid periodens början		34 962	41 979
Likvida medel vid periodens slut		61 664	34 962

## Resultaträkning för moderbolaget

KSEK 1 juli - 30 juni	Not	2023/24	2022/23
<b>Rörelsens intäkter</b>			
Nettoomsättning		531	0
Övriga rörelseintäkter		38 090	0
		<b>38 621</b>	<b>0</b>
<b>Rörelsens kostnader</b>			
Övriga externa kostnader	4.5	-7 249	-2 484
Personalkostnader		-32 995	0
Avskrivningar		-7	0
<b>Rörelseresultat</b>		<b>-1 629</b>	<b>-2 484</b>
<b>Resultat från finansiella poster</b>			
Ränteintäkter och liknande resultatposter		2	0
Räntekostnader och liknande resultatposter		-1 760	-2 092
<b>Resultat efter finansiella poster</b>		<b>-3 387</b>	<b>-4 575</b>
Koncernbidrag		2 866	4 530
<b>Resultat före skatt</b>		<b>-521</b>	<b>-46</b>
Skatt på årets resultat (aktuell)		0	0
<b>Nettoresultat</b>		<b>-521</b>	<b>-46</b>



## Balansräkning för moderbolaget

KSEK 30 juni	Not	2024	2023
<b>Anläggningstillgångar</b>			
Materiella anläggningstillgångar		93	0
<b>Finansiella anläggningstillgångar</b>			
Andelar i koncernföretag	15	226 800	214 566
<b>Summa anläggningstillgångar</b>		<b>226 893</b>	<b>214 566</b>
<b>Omsättningstillgångar</b>			
Kundfordringar		313	0
Fordringar hos koncernföretag		9 666	36 062
Skattefordringar		807	0
Övriga fordringar		1 043	7
Förutbetalda kostnader och upplupna intäkter	16	2 220	509
Kassa och bank		0	23
<b>Summa omsättningstillgångar</b>		<b>14 049</b>	<b>36 601</b>
<b>SUMMA TILLGÅNGAR</b>		<b>240 942</b>	<b>251 168</b>

KSEK 30 juni	Not	2024	2023
<b>Eget kapital</b>			
<i>Bundet eget kapital</i>			
Aktiekapital	19	696	696
		<b>696</b>	<b>696</b>
<i>Fritt eget kapital</i>	20		
Överkursfond		145 916	145 916
Balanserat resultat		17 545	23 390
Årets resultat		-521	-46
<b>Summa eget kapital</b>		<b>162 940</b>	<b>169 261</b>
<b>Långfristiga skulder</b>			
Långfristiga skulder	21	5 648	16 939
<b>Summa långfristiga skulder</b>		<b>5 648</b>	<b>16 939</b>
<b>Kortfristiga skulder</b>			
Skulder till kreditinstitut (KS)	21	11 291	11 291
Leverantörsskulder		2 576	143
Skulder till koncernföretag		52 060	51 885
Övriga kortfristiga skulder		1 553	0
Upplupna kostnader och förutbetalda intäkter	22	4 178	953
<b>Summa kortfristiga skulder</b>		<b>71 658</b>	<b>64 272</b>
<b>Summa skulder</b>		<b>77 306</b>	<b>81 211</b>
<b>SUMMA EGET KAPITAL OCH SKULDER</b>		<b>240 942</b>	<b>251 168</b>

## Förändring i eget kapital för moderbolaget

<b>KSEK</b>	<b>Aktiekapital</b>	<b>Balanserat resultat</b>	<b>Årets resultat</b>	<b>Summa</b>
<b>Ingående värde 2022-07-01</b>	<b>696</b>	<b>169 812</b>	<b>-505</b>	<b>170 003</b>
Omföring resultat		-505	505	0
Årets resultat			-46	-46
<b>Utgående värde 2023-06-30</b>	<b>696</b>	<b>169 307</b>	<b>-46</b>	<b>169 957</b>
<b>Ingående värde 2023-07-01</b>	<b>696</b>	<b>169 307</b>	<b>-46</b>	<b>169 957</b>
Omföring resultat		-46	46	0
Utdelning till företagets aktieägare		-5 800		-5 800
Periodens resultat			-521	-521
<b>Utgående värde 2024-06-30</b>	<b>696</b>	<b>169 261</b>	<b>-521</b>	<b>163 636</b>

## Kassaflödesanalys för moderbolaget

<b>KSEK 1 juli - 30 juni</b>	<b>Not</b>	<b>2023/24</b>	<b>2022/23</b>
<b>Den löpande verksamheten</b>			
Resultat efter finansiella poster		-3 387	-4 575
Justering för poster som inte ingår i kassaflödet		2 767	4 530
		<b>-620</b>	<b>-45</b>
Skatt		0	-287
<b>Kassaflöde från den löpande verksamheten före förändring av rörelsekapital</b>		<b>-620</b>	<b>-332</b>
<b>Kassaflöde från förändring av rörelsekapital</b>			
Förändring kortfristiga fordringar		-3 866	202
Förändring kortfristiga skulder		7 211	-588
<b>Kassaflöde från den löpande verksamheten</b>		<b>2 725</b>	<b>-718</b>
<b>Investeringsverksamheten</b>			
Förvärv/avyttring dotterföretag		-12 234	37
Förvärv/avyttring av materiella anläggningstillgångar		6	0
<b>Kassaflöde från investeringsverksamheten</b>		<b>-12 228</b>	<b>37</b>
<b>Finansieringsverksamheten</b>			
Amortering av lån		-11 291	-14 146
Förändring av interna lån		26 571	14 918
Utdelning		-5 800	0
		<b>9 480</b>	<b>772</b>
<b>Kassaflöde från finansieringsverksamheten</b>			
<b>Periodens kassaflöde</b>		<b>-23</b>	<b>91</b>
Likvida medel vid periodens början		23	114
Likvida medel vid periodens slut		0	23

# Noter med redovisningsprinciper & bokslutskommentarer

## Allmän information

Cedergrenska AB (i det följande Cedergrenska) med organisationsnummer 559144-0697 har sitt säte i Danderyd kommun, Stockholms län, Sverige. Huvudkontorets adress är Birger Jarlsgatan 57, 113 65 Stockholm.

Bolaget är sedan 25 maj 2021 noterad på Nasdaq First North Growth Market.

Koncernredovisningen omfattar Cedergrenska AB och dess dotterbolag. Cedergrenska koncernen är en utbildningskoncern som bedriver högkvalitativa utbildningar från för- och grundskola till gymnasieskola och vuxenutbildning.

## Not 1 – Redovisningsprinciper

Belopp i SEK om inget annat anges.

### Allmänna redovisningsprinciper

Årsredovisningen har upprättats i enlighet med årsredovisningslagen och Bokföringsnämndens allmänna råd BFNAR 2012:1 Årsredovisning och koncernredovisning (K3). Moderföretaget tillämpar samma redovisningsprinciper som koncernen. Redovisningsprinciperna är oförändrade från föregående år.

### Värderingsprinciper med mera

Tillgångar, avsättningar och skulder har värderats till anskaffningsvärden om inget annat anges nedan.

### Immateriella tillgångar

#### Avskrivningar

Avskrivning sker linjärt över tillgångens beräknade nyttjandeperiod. Avskrivningen redovisas som kostnad i resultaträkningen.

Följande avskrivningstider tillämpas:

Avskrivning, per år	Koncern	Moderföretag
Balanserade utgifter för utveckling och liknande arbeten	5	-
Hyresrätter	5	-
Goodwill	5-10	10

### Materiella anläggningstillgångar

Materiella anläggningstillgångar redovisas till anskaffningsvärde minskat med ackumulerade avskrivningar och nedskrivningar. I anskaffningsvärdet ingår förutom inköpspriset även utgifter som är direkt hänförliga till förvärvet.

Tillkommande utgifter som uppfyller tillgångskriteriet räknas in i tillgångens redovisade värde. Utgifter för löpande underhåll och reparationer redovisas som kostnader när de uppkommer.

### Avskrivningar

Avskrivning sker linjärt över tillgångens beräknade nyttjandeperiod eftersom det återspeglar den förväntade förbrukningen av tillgångens framtida ekonomiska fördelar. Avskrivningen redovisas som kostnad i resultaträkningen.

Följande avskrivningstider tillämpas:

Avskrivning, per år	Koncern	Moderföretag
Nedlagda kostnader på annans fastighet	5-20	-
Fartyg	10-100	-
Maskiner och andra tekniska anläggningar	5	5
Inventarier, verktyg och installationer	5	5

Skillnaden mellan ovan nämnda avskrivningar och skattemässigt gjorda avskrivningar redovisas i de enskilda företagen som ackumulerade överavskrivningar, vilka ingår i obeskattade reserver.

För vissa av de materiella anläggningstillgångarna har skillnaden i förbrukning av betydande komponenter bedömts vara väsentlig. De materiella anläggningstillgångar som påverkas av detta är fartyg. Fartygen består av flera komponenter vars nyttjandeperiod varierar. Nyttjandeperioden på dessa komponenter har bedömts variera mellan 10-100 år.

Följande huvudgrupper av komponenter har identifierats och ligger till grund för avskrivningen på fartyg:

<b>Avskrivning, per år</b>	<b>Koncern</b>	<b>Moderföretag</b>
Skrov	100	-
Inredning	50	-
Elektronisk utrustning	10	-
Rigg	10	-
Maskiner	10	-

### **Leasing - leasetagare**

Alla leasingavtal har klassificerats som finansiella eller operationella leasingavtal. Ett finansiellt leasingavtal är ett leasingavtal enligt vilka de risker och fördelar som är förknippade med att äga en tillgång i allt väsentligt överförs från leasegivaren till leasetagaren. Ett operationellt leasingavtal är ett leasingavtal som inte är ett finansiellt leasingavtal.

### **Operationella leasingavtal**

Leasingavgifterna enligt operationella leasingavtal, inklusive förhöjd förstagångshyra men exklusive utgifter för tjänster som försäkring och underhåll, redovisas som kostnad linjärt över leasingperioden.

### **Varulager**

Varulagret är upptaget till det lägsta av anskaffningsvärdet och nettoförsäljningsvärdet. Därvid har inkuransrisk beaktats. Anskaffningsvärdet beräknas enligt först in- först ut principen. I anskaffningsvärdet ingår förutom utgifter för inköp även utgifter för att bringa varorna till deras aktuella plats och skick.

### **Likvida medel**

Likvida medel inkluderar kassamedel och disponibla tillgodohavanden hos banker och andra kreditinstitut samt andra kortfristiga likvida placeringar som lätt kan omvandlas till kontanter och är föremål för en obetydlig risk för värdefluktuationer. För att klassificeras som likvida medel får löptiden inte överskrida tre månader från tidpunkten för förvärvet.

### **Kassaflödesanalys**

Kassaflödesanalysen visar koncernens förändringar av företagets likvida medel under räkenskapsåret. Kassaflödesanalysen har upprättats enligt den indirekta metoden. Det redovisade kassaflödet omfattar endast transaktioner som medfört in- och utbetalningar.

### **Ersättningar till anställda efter avslutad anställning**

Planer för ersättningar efter avslutad anställning klassificeras som antingen avgiftsbestämda eller förmånsbestämda.

Avgifterna för avgiftsbestämda planer redovisas som kostnad. Obetalda avgifter redovisas som skuld.

Vi tillämpar avgiftsbestämda planer. Vid avgiftsbestämda planer betalas fastställda avgifter till ett annat företag, normalt ett försäkringsföretag, och har inte längre någon förpliktelse till den anställde när avgiften är betald. Storleken på den anställdes ersättningar efter avslutad anställning är beroende av de avgifter som har betalats och den kapitalavkastning som avgifterna ger.

### **Skatt**

Skatt på årets resultat i resultaträkningen består av aktuell skatt och uppskjuten skatt. Aktuell skatt är inkomstskatt för innevarande räkenskapsår som avser årets skattepliktiga resultat och den del av tidigare räkenskapsårs inkomstskatt som ännu inte har redovisats. Uppskjuten skatt är inkomstskatt för skattepliktigt resultat avseende framtida räkenskapsår till följd av tidigare transaktioner eller händelser.

Uppskjuten skatteskuld redovisas för alla skattepliktiga temporära skillnader, dock inte för temporära skillnader som härrör från första redovisningen av goodwill. Uppskjuten skattefordran redovisas för avdragsgilla temporära skillnader och för möjligheten att i framtiden använda skattemässiga underskottsavdrag. Värderingen baseras på hur det redovisade värdet för motsvarande tillgång eller skuld förväntas återvinnas respektive regleras. Beloppen baseras på de skattesatser och skatteregler som är beslutade före balansdagen och har inte nuvärdesberäknats.

### **Intäkter**

Det inflöde av ekonomiska fördelar som företaget erhållit eller kommer att erhålla för egen räkning redovisas som intäkt. Intäkter värderas till verkliga värdet av det som erhållits eller kommer att erhållas, med avdrag för rabatter.

Erhållen skolpeng intäktsförs i den period den avser. Eventuella förskottsbetalningar redovisas som skuld i balansräkningen.

### **Offentliga bidrag**

Offentliga bidrag relaterade till tillgångar redovisas i balansräkningen genom att bidraget reducerar tillgångens redovisade värde.

Inkomster från offentliga bidrag som inte är förenade med krav på framtida prestation redovisas som intäkt när villkoren för att få bidraget uppfyllts och de ekonomiska fördelar som är förknippade med transaktionen sannolikt kommer att tillfalla företaget samt inkomsten kan beräknas tillförlitligt. Offentliga bidrag har värderats till det verkliga värdet av den tillgång som företaget fått.



## Koncernredovisning

### Dotterföretag

Dotterföretag är företag i vilka moderföretaget direkt eller indirekt innehar mer än 50 procent av röstetalet eller på annat sätt har ett bestämmande inflytande. Bestämmande inflytande innebär en rätt att utforma ett företags finansiella och operativa strategier i syfte att erhålla ekonomiska fördelar. Redovisningen av rörelseförvärv bygger på enhetssynen. Det innebär att förvärsanalysen upprättas per den tidpunkt då förvärvaren får bestämmande inflytande. Från och med denna tidpunkt ses förvärvaren och den förvärvade enheten som en redovisningsenhet. Tillämpningen av enhetssynen innebär vidare att alla tillgångar (inklusive goodwill) och skulder samt intäkter och kostnader medräknas i sin helhet även för delägda dotterföretag.

### Rörelseförvärv

Anskaffningsvärdet för dotterföretag beräknas till summan av verkligt värde vid förvärvstidpunkten för erlagda tillgångar med tillägg av uppkomna och övertagna skulder samt emitterade eget kapitalinstrument, utgifter som är direkt hänförliga till rörelseförvärvet samt eventuell tilläggsköpeskillning. I förvärsanalysen fastställs det verkliga värdet, med några undantag, vid förvärvstidpunkten av förvärvade identifierbara tillgångar och övertagna skulder samt minoritetsintresse. Minoritetsintresse värderas till verkligt värde vid förvärvstidpunkten. Från och med förvärvstidpunkten inkluderas i koncernredovisningen det förvärvade företags intäkter och kostnader, identifierbara tillgångar och skulder liksom eventuell uppkommen goodwill eller negativ goodwill.

### Låneutgifter

Låneutgifter redovisas i resultaträkningen i den period de uppkommer.

## Not 2 – Uppskattningar och bedömningar

Styrelsen bedömer att följande betydande bedömningar som har gjorts vid tillämpningen av företagets redovisningsprinciper kan ha en betydande effekt på de redovisade beloppen i årsredovisningen.

### Värdering av aktier i dotterföretag

Moderbolaget gör vid bokslutsdagen en bedömning av om bokfört värde på aktier i dotterbolag över- eller understiger återvinningsvärdet för respektive dotterbolag. Om återvinningsvärdet understiger det bokförda värdet sker en nedskrivning till återvinningsvärdet.

### Goodwill

Koncernmässig goodwill uppkommer när anskaffningsvärdet vid förvärv av andelar i dotterföretag överstiger det i förvärsanalysen fastställda värdet på det förvärvade företags identifierbara nettotillgångar. Goodwill redovisas till anskaffningsvärde med avdrag för ackumulerade avskrivningar och eventuell nedskrivning.

## Not 3 – Nettoomsättning per rörelsegren och geografisk marknad

Koncern, KSEK 1 juli - 30 juni	2023/24	2022/23
<i>Nettoomsättning per rörelsegren</i>		
Fartygs- och restaurangintäkter	1 880	3 586
Skolintäkter	906 040	813 687
<b>Summa</b>	<b>907 920</b>	<b>817 273</b>

## Not 4 – Arvode och kostnadsersättning till revisorer

Belopp i KSEK	Koncernen		Moderbolaget	
	2023/24	2022/23	2023/24	2022/23
<i>Deloitte AB</i>				
Revisionsuppdrag	1 361	1 803	260	419
Andra uppdrag	250	-	250	-
<i>Övriga revisionsbyråer</i>				
Revisionsuppdrag	-	-	-	-
Andra uppdrag	122	129	122	129

Med revisionsuppdrag avses revisorns ersättning för den lagstadgade revisionen. Arbetet innefattar granskningen av årsredovisningen och koncernredovisningen och bokföringen, styrelsens och verkställande direktörens förvaltning samt arvode för revisionsrådgivning som lämnats i samband med revisionsuppdraget.

## Not 5 – Operationell leasing

### Leasingavtal där företaget är leasetagare

Företaget är leasetagare genom operationella leasingavtal avseende hyra av lokaler och maskiner.

### Koncernen

Årets leasingkostnader avseende leasingavtal, uppgår till 245 325 KSEK (129 322).

Koncern, KSEK 1 juli - 30 juni	2023/24	2022/23
Avtalade framtida minimileaseavgifter avseende icke uppsägningsbara kontrakt förfaller till betalning:		
Inom ett år	131 996	114 964
Mellan ett och fem år	331 771	290 563
Senare än fem år	284 388	188 525
<b>Summa</b>	<b>748 155</b>	<b>594 052</b>

### Not 6 – Anställda, personalkostnader och arvoden till styrelse

Medelantalet anställda, 30 juni	2024	Varav män	2023	Varav män
<b>Dotterföretag</b>				
Sverige	825	285	808	266
<b>Koncernen totalt</b>	<b>825</b>	<b>285</b>	<b>808</b>	<b>266</b>

### Löner och andra ersättningar samt sociala kostnader, inklusive pensionskostnader

Koncern, KSEK 1 juli - 30 juni	2023/24	2022/23
Styrelse och VD	3 008	2 987
Övriga anställda	427 206	368 867
<b>Summa</b>	<b>430 214</b>	<b>371 854</b>
Sociala kostnader	140 639	135 803
(varav pensionskostnader) 1)	21 671	21 517

1) Av koncernens pensionskostnader avser 813 KSEK (190) företagets ledning avseende fem (två) personer. Koncernens utestående pensionsförpliktelser till dessa uppgår till 0 (0).

### Redovisning av könsfördelning bland ledande befattningshavare

Andel kvinnor i %, 30 juni	2024	2023
Styrelsen	67	33
Övriga ledande befattningshavare	57	75

### Not 7 – Skatt på årets resultat

Belopp i KSEK	Koncernen		Moderbolaget	
	2023/24	2022/2	2023/2	2022/2
Aktuell skatt	10 051	6 880	0	0
Uppskjuten skatt	-721	-366	-	-
<b>Summa</b>	<b>9 330</b>	<b>6 514</b>	<b>0</b>	<b>0</b>

Avstämning effektiv skatt

Koncern, KSEK 1 juli - 30 juni	Koncernen		Moderbolaget			
	2023/24	Procent	2022/23	2023/24	Procent	2022/23
Resultat före skatt	16 037		-483	-521		-46
Skatt enligt gällande skattesats för moderföretaget	-3 304	20,60%	99	107	20,60%	9
Avskrivning av koncernmässig goodwill	-7 636		-7 549	-		-
Andra icke avdragsgilla kostnader	-1 203			-107		-9
Ej skattepliktiga intäkter			493	-		-
Ökning av underskottsavdrag utan motsvarande aktivering av uppskjuten skatt			-24	-		-
Utnyttjande av tidigare ej aktiverade underskottsavdrag	1 760			-		-
Övrigt	332		101	-		-
	<b>-10 051</b>		<b>-6 880</b>	<b>0</b>		<b>0</b>

### Not 8 – Hyresrätter och liknande rättigheter

Koncern, KSEK 30 juni	2024	2023
<i>Ackumulerade anskaffningsvärden:</i>		
Vid årets början	1 594	1 594
Vid årets slut	1 594	1 594
<i>Ackumulerade avskrivningar:</i>		
Vid årets början	-1 594	-1 534
Förvärv av dotterföretag		
Årets avskrivning	0	-60
Vid årets slut	-1 594	-1 594
<b>Redovisat värde vid årets slut</b>	<b>0</b>	<b>0</b>

## Not 9 – Goodwill

<b>Koncern, KSEK 30 juni</b>	<b>2024</b>	<b>2023</b>
<i>Ackumulerade anskaffningsvärden:</i>		
Vid årets början	310 893	308 856
Förvärv av dotterföretag	10 722	2 037
Vid årets slut	321 615	310 893
<i>Ackumulerade avskrivningar:</i>		
Vid årets början	-150 543	-113 530
Årets avskrivning	-37 833	-37 013
Vid årets slut	-188 376	-150 543
<b>Redovisat värde vid årets slut</b>	<b>133 239</b>	<b>160 349</b>

## Not 10 – Byggnader och mark

<b>Koncern, KSEK 30 juni</b>	<b>2024</b>	<b>2023</b>
<i>Ackumulerade anskaffningsvärden:</i>		
Vid årets början	210	210
Vid årets slut	210	210
<i>Ackumulerade avskrivningar:</i>		
Vid årets början	-104	-94
Årets avskrivning	-11	-10
Vid årets slut	-115	-104
<b>Redovisat värde vid årets slut</b>	<b>95</b>	<b>106</b>

## Not 11 – Fartyg och pråm

<b>Koncern, KSEK 30 juni</b>	<b>2024</b>	<b>2023</b>
<i>Ackumulerade anskaffningsvärden:</i>		
Vid årets början	16 679	20 832
Nyanskaffningar	3 096	4 153
Vid årets slut	19 775	24 985
<i>Ackumulerade avskrivningar:</i>		
Vid årets början	-7 546	-9 175
Årets avskrivning	-449	1 629
Vid årets slut	-7 995	-7 546
<b>Redovisat värde vid årets slut</b>	<b>11 780</b>	<b>9 133</b>

## Not 12 – Nedlagda utgifter på annans fastighet

<b>Koncern, KSEK 30 juni</b>	<b>2024</b>	<b>2023</b>
<i>Ackumulerade anskaffningsvärden:</i>		
Vid årets början	31 289	32 323
Nyanskaffningar	1 389	105
Utrangeringar	-3 327	-1 139
Vid årets slut	29 351	31 289
<i>Ackumulerade avskrivningar:</i>		
Vid årets början	-18 515	-17 367
Årets avskrivning	-1 018	-1 148
Vid årets slut	-19 533	-18 515
<b>Redovisat värde vid årets slut</b>	<b>9 818</b>	<b>12 774</b>

### Not 13 – Maskiner och andra tekniska anläggningar

Koncern, KSEK 30 juni	2024	2023
<i>Ackumulerade anskaffningsvärden:</i>		
Vid årets början	3 380	3 380
Vid årets slut	3 380	3 380
<i>Ackumulerade avskrivningar:</i>		
Vid årets början	-2 083	-1 410
Årets avskrivning	-642	-673
Vid årets slut	-2 725	-2 083
<b>Redovisat värde vid årets slut</b>	<b>656</b>	<b>1 297</b>

### Not 14 – Inventarier, verktyg och installationer

Koncern, KSEK 30 juni	2024	2023
<i>Ackumulerade anskaffningsvärden:</i>		
Vid årets början	75 762	71 366
Nyanskaffningar	7 503	4 971
Rörelseförvärv	2 824	374
Avyttringar och utrangeringar	-14 770	-949
Vid årets slut	71 319	75 762
<i>Ackumulerade avskrivningar:</i>		
Vid årets början	-57 900	-50 621
Förvärv av dotterföretag	-398	-36
Återförda avskrivningar på avyttrade och utrangeringar	142 63	-16
Årets avskrivning	-8 073	-7 226
Vid årets slut	-52 108	-57 900
<b>Redovisat värde vid årets slut</b>	<b>19 211</b>	<b>17 862</b>

### Not 15 – Andelar i koncernföretag

Moderbolag, KSEK 30 juni	2024	2023
<i>Ackumulerade anskaffningsvärden:</i>		
Vid årets början	214 566	214 529
Förvärv	12 234	37
<b>Redovisat värde vid årets slut</b>	<b>226 800</b>	<b>214 566</b>

**Specifikation av moderföretagets och koncernens innehav av andelar i koncernföretag**  
 Ägarandelen av kapitalet avses, vilket även överensstämmer med andelen av rösterna för totalt antal aktier.

Dotterföretag/Org nr/Säte	Andelar i %	Bokfört värde	Eget kapital	Årets resultat
Tibble Campus Täby AB, 556697-8556, Täby	100	100 341	66 923	3 728
Täby Friskola AB, 556599-8860, Täby	100		13 730	3 972
Athlete Sports Academy Sweden AB, 556702-8963, Solna	100		21 805	6 053
Alma Mater Idrottsskolor AB, 556896-6013, Täby	100		4 556	0
Almaskolan AB, 556922-4610, Täby	100		4 848	-132
Stockholms idrottsgymnasium AB, 556737-9226, Täby	100		2 728	2 314
Tibble Campus Kista AB, 556779-9035, Stockholm	100		13 919	3
Lära i Norrort AB, 559038-5885, Täby	100		3 191	7
Fredsborgskolan AB, 556731-7416, Täby	100		28 092	9 855
Kunskap Österåker AB, 556916-4220, Täby	100		6 149	1 649
Täby Förskola AB, 559202-2502, Täby	100		4 123	1 253

Forts.

Dotterföretag/Org nr/Säte	Andelar i %	Bokfört värde	Eget kapital	Årets resultat
Klart Skepp Stocksund AB, 556456-2790, Stocksund	100		10 617	46
Hamnkrogen Stocksund AB, 556628-8493, Stocksund	100		1 981	0
Klart Skepp Marinteknik AB, 556516-0669, Stocksund	100		33 692	7 795
Rederi AB Älva, 556513-1827, Stocksund	96,76		9 488	6
Helleborusskolan Österåker AB, 559102-3261, Österåker	100	13 751	2 031	40
Helleborusskolan Täby AB, 556750-8386, Täby	100	30 739	8 790	-170
Margarethaskolans Förskola AB, 559326-3634, Knivsta	100	219	1 757	1 232
Spännande Pedagogik i Rätt Atmosfär i Stockholm AB, 556763-5205, Stockholm	100	22 218	7 775	1 201
Växjö Fria Gymnasium AB, 556584-7836, Växjö	100	47 298	10 572	4 094
Margarethaskolans Grundskola AB, 559405-0360, Knivsta	100		65	40
Cedergrenska Mat AB, 556789-9470, Österåker	90,1	12 234	100	2 434
<b>Summa</b>		<b>226 800</b>	<b>256 932</b>	<b>45 420</b>

### Not 16 – Förutbetalda kostnader och upplupna intäkter

Belopp i KSEK	Koncernen		Moderbolaget	
	2023/24	2022/23	2023/24	2022/23
Förutbetalda hyror	31 496	25 876	233	-
Förutbetalda försäkringar	988	418	686	77
Upplupna intäkter	4 044	160	0	-
Övriga poster	4 853	17 343	1 301	432
<b>Summa</b>	<b>41 381</b>	<b>43 797</b>	<b>2 220</b>	<b>509</b>

### Not 17 – Uppskjuten skatt

Koncern, KSEK 30 juni	2024	2023
Obeskattade reserver	9 188	9 910
<b>Redovisat värde vid årets slut</b>	<b>9 188</b>	<b>9 910</b>

### Not 18 – Övriga avsättningar

Koncern, KSEK 30 juni	2024	2023
Övrig avsättning för pension	0	29
<b>Redovisat värde vid årets slut</b>	<b>0</b>	<b>29</b>

### Not 19 – Antal aktier och kvotvärde

Koncern, 30 juni	2024	2023
Antal aktier	11 599 240	11 599 240
Kvotvärde	0,06	0,06

### Not 20 – Disposition av vinst

Styrelsen föreslår att fritt eget kapital, KSEK 162 940, disponeras enligt följande:

Utdelning till aktieägare	6 612
Balanseras i ny räkning	<u>156 328</u>
<b>Summa</b>	<b>162 940</b>

### Not 21 – Övriga skulder till kreditinstitut

Belopp i KSEK	Koncernen		Moderbolaget	
	2023/24	2022/23	2023/24	2022/23
Förfallotidpunkt, inom ett år från balansdagen	16 707	16 707	11 291	11 291
Förfallotidpunkt, 1-5 år från balansdagen	8 357	24 544	5 648	16 939
<b>Redovisat värde vid årets slut</b>	<b>25 064</b>	<b>41 251</b>	<b>16 939</b>	<b>28 230</b>



### Not 22 – Upplupna kostnader och förutbetalda intäkter

Belopp i KSEK	Koncernen		Moderbolaget	
	2023/24	2022/23	2023/24	2022/23
Upplupna löner och semesterlöner	40 076	36 934	2 376	-
Upplupna sociala avgifter	18 872	16 564	1 147	-
Upplupen räntekostnad	278	310	185	310
Förutbetalda intäkter	436	808	0	-
Övriga poster	5 449	9 475	470	643
<b>Summa</b>	<b>65 111</b>	<b>64 091</b>	<b>4 178</b>	<b>953</b>

### Not 23 – Ställda säkerheter och eventalförpliktelser – koncernen

Koncern, KSEK 30 juni	2024	2023
<i>Övriga skulder till kreditinstitut</i>		
Företagsinteckningar	30 800	30 800
Aktier i dotterföretag	226 800	214 566
<b>Redovisat värde vid årets slut</b>	<b>257 600</b>	<b>245 366</b>

### Not 24 – Ställda säkerheter och eventalförpliktelser – moderföretaget

Moderbolaget, KSEK 30 juni	2024	2023
<b>Ställda säkerheter</b>		
Aktier i dotterföretag	226 800	214 566
<b>Summa ställda säkerheter</b>	<b>226 800</b>	<b>214 566</b>
<b>Eventalförpliktelser</b>		
Generellt borgensåtagande	13 000	13 000
<b>Summa eventalförpliktelser</b>	<b>13 000</b>	<b>13 000</b>

### Not 25 – Övriga upplysningar till kassaflödesanalysen

Koncern, KSEK 30 juni	2024	2023
<b>Justering för poster som inte ingår i kassaflödet m m</b>		
Avskrivningar	47 499	46 994
Övriga justeringar	-750	-2 371
<b>Redovisat värde vid årets slut</b>	<b>46 749</b>	<b>44 623</b>

### Not 26 – Koncernuppgifter

Inköp och försäljning inom koncernen. Av moderföretagets totala inköp och försäljning mätt i kronor avser noll procent (noll) av inköpen och nittiofem procent (noll) av försäljningen andra företag inom hela den företagsgrupp som företaget tillhör.

### Not 27 – Uppgifter i förvärvsanalys

Förvärv Cedergrenska Mat AB, KSEK	
<b>Köpeskillning</b>	<b>12 208</b>
Förvärvat EK	1 853
Goodwill	10 355

# Styrelse och ledande befattningshavare

## Styrelse

Enligt bolagets bolagsordning ska styrelsen bestå av lägst tre och högst nio styrelseledamöter. Därutöver har Cedergrenskas anställda rätt till styrelserepresentation enligt lag. Bolagets styrelse består av tre stämموvalda styrelseledamöter, inklusive ordföranden, valda för tiden intill slutet av årsstämman 2024 samt två ledamöter utsedda av arbetstagarorganisationer. Samtliga styrelsemedlemmar och ledande befattningshavare kan nås via bolagets kontor med adress Birger Jarlsgatan 57, 113 65 Stockholm.

Styrelseledamöterna, deras befattning och tillträdesår beskrivs i tabellen nedan. Därtill anges styrelsemedlemmarnas beroendeförhållande till bolaget, bolagsledningen och bolagets större aktieägare.

Namn	Position	Ledamot i bolaget sedan	Verksam i koncernen sedan	Oberoende i förhållande till	
				bolaget och dess ledning	Större aktieägare
Håkan Söderström	Styrelseordförande	2023	2010	Ja	Nej
Niklas Pålsson	Styrelseledamot	2022	2010	Nej	Nej
Anna Rudberg	Styrelseledamot	2023	-	Ja	Ja
Madeleine Silfverberg	Styrelseledamot	2022	2017	Ja	Ja
Cecilia Westin Borgell*	Styrelseledamot	2023	2000	-	-
Marie Wikner*	Styrelseledamot	2020	2017	-	-

\* Arbetstagarrepresentant

## Styrelsens ledamöter



**Håkan Söderström**, *Styrelseordförande*

**Född:** 1956

**Invald:** 2023

**Utbildning:** Ämneslärarexamen från Stockholms universitet. Lärarlegitimation, Skolverket, statlig rektorsutbildning, Myndigheten för skolutveckling, Rektorstyftet, Skolverket. Skolchefsutbildning, Skolverket.

**Arbetslivserfarenhet:** Håkan Söderström har arbetat som lärare sedan slutet av 1970-talet i Upplands Väsby och Gnesta kommun. Rektor sedan slutet av 1990-talet i kommunerna Upplands Väsby, Danderyd och Täby kommun.

**Innehav:** 1 805 760 aktier.



**Anna Rudberg**, *Styrelseledamot*

**Född:** 1982

**Invald:** 2023

**Utbildning:** Industriell Ekonomi med inriktning logistik vid Linköpings universitet.

**Arbetslivserfarenhet:** Anna har arbetat som managementkonsult på McKinsey & Company. Sedan åtta år tillbaka arbetar hon på Coor Service Management som är ett av de ledande FM-bolagen i Norden och är idag affärsområdeschef med inriktning mot Fastighet och Säkerhet. Anna har genom karriären haft flertalet olika chefsroller och arbetat med att utveckla verksamheter på olika sätt. Detta har kompletterats med ett antal olika engagemang inom framför allt barn- och ungdomsverksamhet vid sidan av arbetet.

**Innehav:** -



**Marie Wikner**, *Styrelseledamot*

**Född:** 1971

**Invald:** 2020

**Utbildning:** Civilekonomexamen från Stockholms universitet samt kompletterande pedagogisk utbildning vid Malmö högskola.

**Arbetslivserfarenhet:** Marie Wikner har erfarenhet av skolutveckling och pedagogiska frågor genom arbetet som ämneslärare i Företagsekonomi på Tibble Campus Täby samt Jensen Education. Dessförinnan närmare 15 års erfarenhet från IT-branschen genom anställningar som Account Manager, Engagement Manager och Projektledare hos Oracle/Sun Microsystems, Microsoft samt Safepay. Har tidigare styrelseerfarenhet från förskoleverksamheten Barnens Hus i Täby.

**Innehav:** 700 aktier



**Madeleine Silfverberg**, *Styrelseledamot*

**Född:** 1974

**Invald:** 2022

**Utbildning:** Juristexamen från Stockholms universitet samt Master of Law inom bland annat IT-rätt från University College London. Advokatexamen samt ämneslärarexamen i juridik från Luleå tekniska universitet.

**Arbetslivserfarenhet:** Madeleine Silfverberg har sedan år 2000 arbetat som jurist och advokat på olika advokatbyråer med fokus på framför allt avtals- och bolagsrätt. Madeleine har även drivit egen advokatbyrå under ett antal år. Sedan år 2009 har Madeleine parallellt med sitt arbete som advokat och jurist även undervisat i juridik på juristprogrammet vid Stockholms universitet där hon fortfarande undervisar. Madeleine har vidare arbetet som gymnasielärare i juridik under fem år på Tibble Campus Täby. Sedan 2022 driver Madeleine egen juristbyrå.

**Innehav:** -



**Niklas Pålsson**, *Arbetande styrelseledamot*

**Född:** 1972.

**Invald:** 2022

**Utbildning:** Civilekonomexamen från Stockholms universitet.

**Arbetslivserfarenhet:** Niklas Pålsson har tio års erfarenhet som legitimerad gymnasielärare och verkställande direktör för skolkoncernen Cedergrenska AB. Innan Niklas skolade om sig till lärare arbetade han under tio år inom bank och finans, bland annat som mäklarchef på Alfred Berg Fondkommission.

**Innehav:** 2 208 537 aktier.



**Cecilia Westin Borgell**, *Styrelseledamot*

**Född:** 1969

**Invald:** 2023

**Utbildning:** Civilekonomexamen från Stockholms universitet samt Gymnasielärarexamen i ekonomiska ämnen från Lärarhögskolan i Stockholm.

**Arbetslivserfarenhet:** Cecilia Westin Borgell arbetar som gymnasielärare i ekonomiska ämnen vid Tibble Campus Täby sedan 2000. Sedan 2013 arbetar hon även som förstelärare med fokus på att samordna Ekonomiprogrammet. Innan Cecilia bestämde sig för att vidareutbildade sig till gymnasielärare har hon arbetat inom olika branscher som energi, inredning och konfektion, där hon haft olika roller inom marknadsföring och kommunikation. Cecilia har även drivit ett eget företag inom inredningsbranschen under ett antal år.

**Innehav:** 29 540 aktier

## Ledande befattningshavare



**Lotta Smith**, *Verkställande direktör*

**Född:** 1972.

**Utbildning:** Master of Science från Handelshögskolan i Stockholm, inriktning Finance & Accounting and International Business.

**Arbetslivserfarenhet:** Lotta Smith har mångårig internationell erfarenhet inom strategi, fastighet och investeringsbranschen från anställningar på bland annat Industrivärden, Morgan Stanley och LEK Consulting. Har styrelsefarenhet från Svenska Skolan i London samt Hedda Credit Fund i Sverige.

**Innehav:** 133 760 aktier.



**Klas Wilborg**, *CFO*

**Född:** 1967

**Utbildning:** Diplomerad företagsekonom, Företagsekonomiska Institutet

**Arbetslivserfarenhet:** Klas har över 15 års erfarenhet av arbete som CFO och kommer närmast från bemannings- och rekryteringsbolaget Medlink Nordic AB. Innan det verkade han som CFO för NGS Group AB i 14 år vilket är noterat på Nasdaq Small Cap.

**Innehav:** -



**Cecilia Skarke**, *Skol- och kvalitetschef & COO*

**Född:** 1978

**Utbildning:** Ekonomiprogrammet vid Uppsala universitet. Lärarexamen och från Stockholms universitet. Rektorsutbildning vid Uppsala universitet.

**Arbetslivserfarenhet:** Cecilia Skarke började sin karriär som lärare på Sofielundsskolan i Sollentuna och sedan lärare och biträdande rektor på Vasaskolan i Djursholm. Hon har sedan arbetat som biträdande rektor och rektor inom Academedia och Stockholm stad. Hon har byggt upp den nya skolenheten Bobergsskolan.

**Innehav:** 11 111 aktier.



## Övriga upplysningar avseende styrelse och ledande befattningshavare

Det föreligger inte några familjeband eller andra närstående relationer mellan styrelsemedlemmarna och/eller ledande befattningshavare. Ingen styrelsemedlem eller ledande befattningshavare har några privata intressen som kan stå i strid med bolagets intressen.

Ingen av styrelseledamöterna eller de ledande befattningshavarna i bolaget har under de senaste fem åren (i) dömts i bedrägerirelaterade mål, (ii) av reglerings- eller tillsynsmyndighet (inklusive erkända yrkessammanslutningar) bundits vid, eller varit föremål för påföljd på grund av brott, eller (iii) förbjudits av domstol att vara medlem av emittents förvaltnings-, lednings- eller tillsynsorgan eller från att utöva ledande eller övergripande funktioner hos emittent.





## Styrelsens underskrifter

Styrelsen och verkställande direktören försäkrar härmed att årsredovisningen och koncernredovisningen ger en rättvisande översikt av moderbolaget och koncernens verksamhet, ställning och resultat samt beskriver väsentliga risker och osäkerhetsfaktorer som moderbolaget och de företag som ingår i koncernen står inför. Koncernens resultat- och balansräkning och moderbolagets resultat- och balansräkning blir föremål för fastställelse på årsstämman den 13 december 2024.

Stockholm den 7 november 2024



**Håkan Söderström**  
Styrelseordförande



**Lotta Smith**  
Verkställande direktör



**Niklas Pålsson**  
Styrelseledamot



**Madeleine Silfverberg**  
Styrelseledamot



**Marie Wikner**  
Styrelseledamot



**Cecilia Westin-Borgell**  
Styrelseledamot



**Anna Rudberg**  
Styrelseledamot

Vår revisionsberättelse har lämnats den 7 november 2024.



**Johan Telander**  
Auktoriserad revisor

Deloitte AB

# Revisionsberättelse

Till bolagsstämman i Cedergrenska AB  
Organisationsnummer 559144-0697

## Rapport om årsredovisningen och koncernredovisningen

### Uttalanden

Vi har utfört en revision av årsredovisningen och koncernredovisningen för Cedergrenska AB för räkenskapsåret 2023-07-01 - 2024-06-30. Bolagets årsredovisning och koncernredovisning ingår på sidorna 41-66 samt sida 71 i detta dokument.

Enligt vår uppfattning har årsredovisningen och koncernredovisningen upprättats i enlighet med årsredovisningslagen och ger en i alla väsentliga avseenden rättvisande bild av moderbolagets och koncernens finansiella ställning per den 30 juni 2024 och av dessas finansiella resultat och kassaflöden för året enligt årsredovisningslagen. Förvaltningsberättelsen är förenlig med årsredovisningens och koncernredovisningens övriga delar.

Vi tillstyrker därför att bolagsstämman fastställer resultaträkningen och balansräkningen för moderbolaget och koncernen.

### Grund för uttalanden

Vi har utfört revisionen enligt International Standards on Auditing (ISA) och god revisionssed i Sverige. Vårt ansvar enligt dessa standarder beskrivs närmare i avsnittet Revisorns ansvar. Vi är oberoende i förhållande till moderbolaget och koncernen enligt god revisionssed i Sverige och har i övrigt fullgjort vårt yrkesetiska ansvar enligt dessa krav.

Vi anser att de revisionsbevis vi har inhämtat är tillräckliga och ändamålsenliga som grund för våra uttalanden.

### Annan information än årsredovisningen och koncernredovisningen

Detta dokument innehåller även annan information än årsredovisningen och återfinns på sidorna 1-40, 67-70 samt sidorna 75-76. Det är styrelsen och verkställande direktören som har ansvaret för denna andra information.

Vårt uttalande avseende årsredovisningen och koncernredovisningen omfattar inte denna information och vi gör inget uttalande med bestyrkande avseende denna andra information.

I samband med vår revision av årsredovisningen och koncernredovisningen är det vårt ansvar att läsa den information som identifieras ovan och överväga om informationen i väsentlig utsträckning är oförenlig med årsredovisningen och koncernredovisningen. Vid denna genomgång beaktar vi även den kunskap vi i övrigt inhämtat under revisionen samt bedömer om informationen i övrigt verkar innehålla väsentliga felaktigheter.

Om vi, baserat på det arbete som har utförts avseende denna information, drar slutsatsen att den andra informationen innehåller en väsentlig felaktighet, är vi skyldiga att rapportera detta. Vi har inget att rapportera i det avseendet.

### Styrelsens och verkställande direktörens ansvar

Det är styrelsen och verkställande direktören som har ansvaret för att årsredovisningen och koncernredovisningen upprättas och att de ger en rättvisande bild enligt årsredovisningslagen. Styrelsen och verkställande direktören ansvarar även för den interna kontroll som de bedömer är nödvändig för att upprätta en årsredovisning och koncernredovisning som inte innehåller några väsentliga felaktigheter, vare sig dessa beror på oegentligheter eller misstag.

Vid upprättandet av årsredovisningen och koncernredovisningen ansvarar styrelsen och verkställande direktören för bedömningen av bolagets och koncernens förmåga att fortsätta verksamheten. De upplyser, när så är tillämpligt, om förhållanden som kan påverka förmågan att fortsätta verksamheten och att använda antagandet om fortsatt drift. Antagandet om fortsatt drift tillämpas dock inte om styrelsen och verkställande direktören avser att likvidera bolaget, upphöra med verksamheten eller inte har något realistiskt alternativ till att göra något av detta.

### **Revisorns ansvar**

Våra mål är att uppnå en rimlig grad av säkerhet om huruvida årsredovisningen och koncernredovisningen som helhet inte innehåller några väsentliga felaktigheter, vare sig dessa beror på oegentligheter eller misstag, och att lämna en revisionsberättelse som innehåller våra uttalanden. Rimlig säkerhet är en hög grad av säkerhet, men är ingen garanti för att en revision som utförs enligt ISA och god revisionssed i Sverige alltid kommer att upptäcka en väsentlig felaktighet om en sådan finns. Felaktigheter kan uppstå på grund av oegentligheter eller misstag och anses vara väsentliga om de enskilt eller tillsammans rimligen kan förväntas påverka de ekonomiska beslut som användare fattar med grund i årsredovisningen och koncernredovisningen.

Som del av en revision enligt ISA använder vi professionellt omdöme och har en professionellt skeptisk inställning under hela revisionen. Dessutom:

identifierar och bedömer vi riskerna för väsentliga felaktigheter i årsredovisningen och koncernredovisningen, vare sig dessa beror på oegentligheter eller misstag, utformar och utför granskningsåtgärder bland annat utifrån dessa risker och inhämtar revisionsbevis som är tillräckliga och ändamålsenliga för att utgöra en grund för våra uttalanden. Risken för att inte upptäcka en väsentlig felaktighet till följd av oegentligheter är högre än för en väsentlig felaktighet som beror på misstag, eftersom oegentligheter kan innefatta agerande i maskopi, förfalskning, avsiktliga utelämnanden, felaktig information eller åsidosättande av intern kontroll.

- skaffar vi oss en förståelse av den del av bolagets interna kontroll som har betydelse för vår revision för att utforma granskningsåtgärder som är lämpliga med hänsyn till omständigheterna, men inte för att uttala oss om effektiviteten i den interna kontrollen.

- utvärderar vi lämpligheten i de redovisningsprinciper som används och rimligheten i styrelsens och verkställande direktörens uppskattningar i redovisningen och tillhörande upplysningar.

- drar vi en slutsats om lämpligheten i att styrelsen och verkställande direktören använder antagandet om fortsatt drift vid upprättandet av årsredovisningen och koncernredovisningen. Vi drar också en slutsats, med grund i de inhämtade revisionsbevisen, om huruvida det finns någon väsentlig osäkerhetsfaktor som

avser sådana händelser eller förhållanden som kan leda till betydande tvivel om bolagets och koncernens förmåga att fortsätta verksamheten. Om vi drar slutsatsen att det finns en väsentlig osäkerhetsfaktor, måste vi i revisionsberättelsen fästa uppmärksamheten på upplysningarna i årsredovisningen och koncernredovisningen om den väsentliga osäkerhetsfaktorn eller, om sådana upplysningar är otillräckliga, modifiera uttalandet om årsredovisningen och koncernredovisningen. Våra slutsatser baseras på de revisionsbevis som inhämtas fram till datumet för revisionsberättelsen. Dock kan framtida händelser eller förhållanden göra att ett bolag och en koncern inte längre kan fortsätta verksamheten.

- utvärderar vi den övergripande presentationen, strukturen och innehållet i årsredovisningen och koncernredovisningen, däribland upplysningarna, och om årsredovisningen och koncernredovisningen återger de underliggande transaktionerna och händelserna på ett sätt som ger en rättvisande bild.

- inhämtar vi tillräckliga och ändamålsenliga revisionsbevis avseende den finansiella informationen för enheterna eller affärsaktiviteterna inom koncernen för att göra ett uttalande avseende koncernredovisningen. Vi ansvarar för styrning, övervakning och utförande av koncernrevisionen. Vi är ensamt ansvariga för våra uttalanden.

Vi måste informera styrelsen om bland annat revisionens planerade omfattning och inriktning samt tidpunkten för den. Vi måste också informera om betydelsefulla iakttagelser under revisionen, däribland de eventuella betydande brister i den interna kontrollen som vi identifierat.

### **Rapport om andra krav enligt lagar och andra författningar**

#### **Uttalanden**

Utöver vår revision av årsredovisningen och koncernredovisningen har vi även utfört en revision av styrelsens och verkställande direktörens förvaltning för Cedergrenska AB för räkenskapsåret 2023-07-01 - 2024-06-30 samt av förslaget till dispositioner beträffande bolagets vinst eller förlust.

Vi tillstyrker att bolagsstämman disponerar vinsten enligt förslaget i förvaltningsberättelsen och beviljar styrelsens ledamöter och verkställande direktören ansvarsfrihet för räkenskapsåret.

### Grund för uttalanden

Vi har utfört revisionen enligt god revisionsssed i Sverige. Vårt ansvar enligt denna beskrivs närmare i avsnittet Revisorns ansvar. Vi är oberoende i förhållande till moderbolaget och koncernen enligt god revisorssed i Sverige och har i övrigt fullgjort vårt yrkesetiska ansvar enligt dessa krav.

Vi anser att de revisionsbevis vi har inhämtat är tillräckliga och ändamålsenliga som grund för våra uttalanden.

### Styrelsens och verkställande direktörens ansvar

Det är styrelsen som har ansvaret för förslaget till dispositioner beträffande bolagets vinst eller förlust. Vid förslag till utdelning innefattar detta bland annat en bedömning av om utdelningen är försvarlig med hänsyn till de krav som bolagets och koncernens verksamhetsart, omfattning och risker ställer på storleken av moderbolagets och koncernens egna kapital, konsolideringsbehov, likviditet och ställning i övrigt.

Styrelsen ansvarar för bolagets organisation och förvaltningen av bolagets angelägenheter. Detta innefattar bland annat att fortlöpande bedöma bolagets och koncernens ekonomiska situation och att tillse att bolagets organisation är utformad så att bokföringen, medelsförvaltningen och bolagets ekonomiska angelägenheter i övrigt kontrolleras på ett betryggande sätt. Verkställande direktören ska sköta den löpande förvaltningen enligt styrelsens riktlinjer och anvisningar och bland annat vidta de åtgärder som är nödvändiga för att bolagets bokföring ska fullgöras i överensstämmelse med lag och för att medelsförvaltningen ska skötas på ett betryggande sätt.

### Revisorns ansvar

Vårt mål beträffande revisionen av förvaltningen, och därmed vårt uttalande om ansvarsfrihet, är att inhämta revisionsbevis för att med en rimlig grad av säkerhet kunna bedöma om någon styrelseledamot eller verkställande direktören i något väsentligt avseende:

- företagit någon åtgärd eller gjort sig skyldig till någon försummelse som kan föranleda ersättningskyldighet mot bolaget, eller
- på något annat sätt handlat i strid med aktiebolagslagen, årsredovisningslagen eller bolagsordningen.

Vårt mål beträffande revisionen av förslaget till dispositioner av bolagets vinst eller förlust, och därmed vårt uttalande om detta, är att med rimlig grad av säkerhet bedöma om förslaget är förenligt med aktiebolagslagen.

Rimlig säkerhet är en hög grad av säkerhet, men ingen garanti för att en revision som utförs enligt god revisionsssed i Sverige alltid kommer att upptäcka åtgärder eller försummelser som kan föranleda ersättningskyldighet mot bolaget, eller att ett förslag till dispositioner av bolagets vinst eller förlust inte är förenligt med aktiebolagslagen.

Som en del av en revision enligt god revisionsssed i Sverige använder vi professionellt omdöme och har en professionellt skeptisk inställning under hela revisionen. Granskningen av förvaltningen och förslaget till dispositioner av bolagets vinst eller förlust grundar sig främst på revisionen av räkenskaperna. Vilka tillkommande granskningsåtgärder som utförs baseras på vår professionella bedömning med utgångspunkt i risk och väsentlighet. Det innebär att vi fokuserar granskningen på sådana åtgärder, områden och förhållanden som är väsentliga för verksamheten och där avsteg och överträdelser skulle ha särskild betydelse för bolagets situation. Vi går igenom och prövar fattade beslut, beslutsunderlag, vidtagna åtgärder och andra förhållanden som är relevanta för vårt uttalande om ansvarsfrihet. Som underlag för vårt uttalande om styrelsens förslag till dispositioner beträffande bolagets vinst eller förlust har vi granskat styrelsens motiverade yttrande samt ett urval av underlagen för detta för att kunna bedöma om förslaget är förenligt med aktiebolagslagen.

Stockholm 7 november 2024  
Deloitte AB



Johan Telander  
Auktoriserad revisor

# Nyckeltalsdefinitioner

Nyckeltal	Definition
<b>Antal barn och elever</b>	Antal elever i grundskola, gymnasium och yrkesutbildning samt antal barn i förskola.
<b>Antal utställda aktier vid periodens slut</b>	Antal aktier enligt registreringsbevis vid periodens slut.
<b>EBITDA</b>	Resultat före räntor, skatt, och av- och nedskrivningar.
<b>Justerat EBITDA</b>	EBITDA med avdrag för större poster av engångskaraktär.
<b>EBITA</b>	Resultat före räntor, skatt, och av- och nedskrivning av goodwill.
<b>Justerat EBITA</b>	EBITA med avdrag för större poster av engångskaraktär.
<b>EBITA-marginal</b>	EBITA delat med totala intäkter.
<b>Justerad EBITA-marginal</b>	EBITA efter avdrag av poster av engångskaraktär, dividerat med totala intäkter.
<b>Genomsnittligt antal aktier</b>	Genomsnittligt antal aktier under perioden viktat för eventuella nyemissioner, från den dagen de nya aktierna registrerades hos Bolagsverket.
<b>Justerat nettoresultat, med återförda goodwill-avskrivningar</b>	Nettoresultatet efter skatt med återlagda goodwillavskrivningar och utan poster av engångskaraktär.
<b>Justerat nettoresultat, med återförda goodwill-avskrivningar, per aktie</b>	Nettoresultatet efter skatt med återlagda goodwillavskrivningar och utan poster av engångskaraktär, dividerat med genomsnittligt antal aktier för perioden.
<b>Nettoskuld</b>	Räntebärande skulder (exklusive leasingkulder) med avdrag för likvida medel och räntebärande fordringar.
<b>Nettoskuld/ Justerad EBITDA</b>	Nettoskulden dividerad med resultatet före räntor, skatt, och av- och nedskrivningar (Justerat EBITDA), rullande för de respektive senaste fyra kvartalen.
<b>Omsättningstillväxt</b>	Ökningen av innevarande periods skolrelaterade omsättning i relation till motsvarande omsättning samma period föregående år.



# CEDERGRENSKA

---

Cedergrenska AB (publ)  
org. 559144-0697

Birger Jarlsgatan 57  
113 65 Stockholm

[cedergrenska.se](https://cedergrenska.se)