



***Kjell &
Company***

Delårsrapport
Q1 2026

Förenkla människors liv genom teknik

Kvartalet i sammandrag

Första kvartalet	Nettoomsättning 487,4 (561,3)
	Nettoomsättningstillväxt -13,2% (-5,1%)
	Bruttoresultat 219,0 (236,1)
	Justerad EBITA -13,3 (-2,3)
	Rörelseresultat (EBIT) -24,7 (-11,8)
	Kvartalets resultat -34,9 (-20,7)

Apr-mar	Nettoomsättning 2 305,2 (2 553,5)
	Nettoomsättningstillväxt -9,7% (-0,7%)
	Bruttoresultat ¹ 915,7 (1 035,4)
	Justerad EBITA 31,9 (52,3)
	Rörelseresultat (EBIT) -385,5 (14,3)
	Periodens resultat -402,3 (-19,0)

Belopp i MSEK om inget annat anges

Väsentliga händelser under kvartalet och efter kvartalets slut

- Valberedningen föreslog nyval av Göran Westerberg som styrelseordförande.
- Kjell & Company driftsätte det nya automatiserade centrallagret. I samband med det gjordes en verksamhetsöverlåtelse av befintlig lagerpersonal till Insitepart.
- Kjell Group genomförde en riktad nyemission av aktier om 60 MSEK till Göran Westerberg, samt en företrädesemission om 145,5 MSEK.
- Kjell Group har tecknat ett nytt revolverande kreditavtal om 500 MSEK med Nordea, i samband med avtalets ikraftträdande återbetalades den tidigare finansieringen i sin helhet.
- Valberedningen föreslog att Pål Wibe väljs till ny styrelseledamot.
- Andreas Rylander (COO) och Carl-Johan Rijpma (CSCO) lämnar koncernledningen och bolaget. Samtidigt har flera viktiga nyckelrekryteringar genomförts, där tillsättningen av ny sortimentschef är central för att stödja bolagets strategiska omställning.

¹ Exklusive engångsnedskrivningar av varulager om 74,2 MSEK i tredje kvartalet 2025, uppgick det normaliserade bruttoresultatet för perioden till 989,9 MSEK och bruttomarginalen till 42,9%. Inklusive nedskrivningarna uppgick bruttomarginalen till 39,7%.

Nyckeltal

	Q1		apr-mar	jan-dec
MSEK	2026	2025	25/26	2025
Nettoomsättning	487,4	561,3	2 305,2	2 379,1
Nettoomsättningstillväxt, %	-13,2%	-5,1%	-9,7%	-7,9%
Jämförbar tillväxt, %	-13,3%	-5,4%	-9,2%	-7,5%
Bruttoresultat	219,0	236,1	915,7	932,7
Bruttomarginal, %	44,9%	42,1%	39,7%	39,2%
Justerad EBITA	-13,3	-2,3	31,9	43,0
Justerad EBITA-marginal, %	-2,7%	-0,4%	1,4%	1,8%
Rörelseresultat (EBIT)	-24,7	-11,8	-385,5	-372,6
Kassaflöde från den löpande verksamheten	-127,1	8,6	31,3	167,0
Soliditet, %	44,0%	41,5%	-	36,2%
Resultat per aktie före utspädning, kronor	-0,50	-0,67	-	-7,49
Antal medlemmar i lojalitetsklubb, tusental	3 806	3 457	3 806	3 736
Antal aktiva medlemmar i lojalitetsklubb, tusental	1 940	1 899	1 940	1 928

Bruttomarginal

44,9%

Justerad EBITA-marginal

-2,7%

Antal aktiva medlemmar i lojalitetsklubb, tusental

1 940



VD-ord

Från tomma hyllor till trendbrott – med ett öga på nuet och ett på framtiden

"Nu ser vi till att 2026 blir ett riktigt bra år", sa jag till min man över en kopp kaffe på nyårsdagen. Ett nytt år innebär nya möjligheter. Inställning är ingen garanti för framgång, men det skadar inte. Om man är beredd att göra jobbet som krävs. Det har följt mig som ett mantra genom årets första månader. Ett löfte till mig själv.

När vi gick på juledighet var känslan ömsesidig: 2025 hade varit tungt. Jag hade bara varit på plats de sista fyra månaderna, men det räckte för att förstå hur slitigt det varit. Förändringar i en organisation man ännu inte lärt känna fullt ut kommer sällan med applåder. 2026 kändes därför som frisk luft, samtidigt som vi visste att vi gick rakt in i en av de mest krävande perioderna vi varit i.

Lagertillgänglighet

Under andra kvartalet 2025 avvek kassaflödet markant från plan, vilket ledde till beslut om att bromsa inköp. Situationen hann aldrig stabiliseras innan året var slut. Långa ledder och ett hårt belastat inköps-team, som samtidigt drev pridförhandlingar och byggde om sortimentsstrategin, gjorde att hyllorna till sist gapade tomma.

En känd svensk affärskvinna ska ha sagt att man måste vara "skelögd" i retail – ha ett öga på nuet och ett på framtiden. Vi har känt av det mer än någonsin: det kortsiktigt rätta är inte alltid långsiktigt klokt, och när struktur och ordning saknas blir avvägningen ännu svårare.

Inför jul enades vi om vår främsta prioritet: säkra basen i sortimentet. Inte allt samtidigt och inte perfekt. Men det mest nödvändiga, att fylla hyllorna med det kunderna faktiskt söker.

Lagerflytten

Samtidigt närmade sig en stor och länge planerad milstolpe: lagerflytten. I slutet av januari var det dags, vid en tidpunkt som var allt annat än optimal. När vi som

mest behövde full kapacitet i in- och utleveranser stod vi inför ett logistiskt jättelyft.

Att lagerflytten genomfördes enligt plan, och att inkörsperioden också följt plan, är en av årets viktigaste milstolpar. På kort sikt kostade det krafter och försäljning, men vi kunde snabbt börja leverera ut till butikerna igen. I slutet av februari kunde jag gå in i våra butiker utan klumpen i magen av tomma hyllor.

Våra siffror i januari och februari gör ont, med tvåsiffriga försäljningstapp på samtliga marknader. När vi gick in i mars ville vi se ett trendbrott i takt med att lagertillgängligheten förbättrades, möjliggjort av att lagerflytten gick precis så bra som vi hoppats.

Målet blev att nå samma absoluta bruttovinst som i mars 2025 på koncernnivå. Inte perfekt, men ett tydligt tecken på att vi är på rätt väg. Det lyckades vi med. I Sverige och Norge återgick utvecklingen i mars till positiv, medan Danmark fortsatt hade ett stort tapp. I april är trenden fortsatt positiv.

Så var det det där med Danmark

I AV Cables har vi rekryterat ny vd med god erfarenhet och track-record. Hans kommersiella driv och förståelse för den danska marknaden blir viktig. Han leder ett litet team som lutar sig mot Kjells inköp, lager och stödfunktioner, men driver vändningen självständigt. Vi kan inte genomföra två turnarounds samtidigt om de är beroende av samma operativa team.

I mars integrerades AV Cables i vårt centrallager i Staffanstorps. Det ger tillgång till hela Kjells sortiment och förbättrar förutsättningarna rejält. Danmark har fortfarande en bit kvar, men nu har vi de strategiska förutsättningarna på plats.

Med blicken på Q4

Resten av året handlar om fokus. Vi satsar på Q4. Det är då vi ska se tillväxt. Fram till dess är målet tydligt: fortsatt förbättrad lagertillgänglighet på bassortimentet, kompletterad med några utvalda nyheter som

stärker vår relevans inför årets viktigaste försäljningsperiod. Samtidigt tappar vi inte vårt huvudmål: lönsamhet. Det är kärnan i vår omställning.

Förflyttningen har börjat

Nu går vi in i en period där förändringarna kanske inte syns i pressmeddelanden, men i klassiskt retailarbete. Vi prioriterar, testar, justerar, bygger om och bygger nytt. Det är inte perfekt, men det är viktiga steg mot långsiktighet.

Förutsättningarna blir allt starkare. Vår data är på väg att bli ett verktyg vi kan fatta beslut på, vi har genomfört omfattande pridförhandlingar och gjort viktiga förändringar i organisationen. Nu fortsätter vi lägga kraft på tydlighet, mandat och ansvar. Och på att rekrytera rätt kompetens för nästa etapp.

2026 ska bli ett bra år

Stockdale-paradoxen har varit en följeslagare: att erkänna verkligheten som den är, utan att tappa tron på att vi kommer igenom. Att presentera en kvartalsrapport med stora tapp på topplinjen är naturligtvis inget man längtar till, och vi har fortfarande mycket kvar att bevisa. I slutändan är det resultaten som räknas.

Men vi är på en annan plats idag än vid årsskiftet. En bättre plats. Jag känner det, jag ser det och jag hör det dagligen från mina kollegor.

Vi kommer långt ifrån vara färdiga under 2026, men jag tror att vi kan åstadkomma mycket. Vi bygger långsiktig konkurrenskraft genom de strategiska förändringar vi redan genomfört, samtidigt som vi stärker insikter och processer och återtar stoltheten i organisationen. Vi är övertygade om att det med tiden ger effekt både på topp- och bottenlinje.

När jag tänker på morgonen den 1 januari står jag fast vid det jag sa: *Vi ska se till att 2026 blir ett riktigt bra år.*

Malmö,
2026-04-24

Sandra Gadd
CEO

Koncernens finansiella utveckling i sammandrag

Nettoomsättning

Nettoomsättningen minskade 13,2% till 487,4 (561,3) MSEK under kvartalet. Den jämförbara försäljningen minskade med 13,3% (-5,4%).

Utfallet förklaras huvudsakligen av begränsad varutillgänglighet inom bassortimentet, till följd av beslutade inköpsrestriktioner under 2025 samt den samtidiga lagerflytten under kvartalet.

Mot slutet av kvartalet förbättrades lagertillgängligheten successivt, vilket bidrog till ett tydligt trendbrott i mars, där försäljningsutvecklingen i Sverige och Norge återgick till positiv.

Nettoomsättning per rörelsesegment

MSEK	Q1 26	Q1 25	Δ SEK	Δ Lokal
Sverige	373,7	406,7	-8,1%	-8,1%
Norge	86,4	93,6	-7,7%	-5,3%
Danmark	27,3	61,1	-55,3%	-53,0%
Total	487,4	561,3	-13,2%	n/a
Jmf. nettooms.	484,7	558,9	-13,3%	n/a

I Sverige minskade försäljningen under kvartalet, främst till följd av lägre försäljning i service points, medan online-försäljningen låg i nivå med föregående år. Minskningen i service points drevs av ett lägre antal transaktioner till följd av minskad kundtrafik och konverteringsgrad samt en lägre omsättning per köptillfälle. Den begränsade varutillgängligheten under kvartalet bedöms ha påverkat förutsättningarna att driva trafik och konvertering i service points.

I Norge ökade antalet transaktioner i både service points och online, men till en lägre genomsnittlig omsättning per köptillfälle, vilket resulterade i lägre försäljning under kvartalet.

I Danmark fortsatte försäljningen att utvecklas negativt under kvartalet, främst till följd av färre transaktioner som en effekt av lägre kundtrafik samt påverkat av flytten av lagret till det nya centrallagret.

Bruttoresultat

MSEK	Q1 26	Q1 25	Δ
Bruttoresultat	219,0	236,1	-7,2%
Bruttomarginal	44,9%	42,1%	2,9%p

Bruttomarginalen ökade till 44,9% (42,1%) under kvartalet. Förbättringen var genomgående i samtliga marknader och drevs av högre produktmarginaler. Utvecklingen speglar effekterna av genomförda leverantörsavtalsomförhandlingar samt en förändrad sortimentsmix med en högre andel egna varumärken. Marginalförbättringen bedöms därmed vara av strukturell karaktär och relativt oberoende av försäljningsvolymen i perioden.

Rörelsens kostnader

MSEK	Q1 26	Q1 25	Δ
Personalkostnader	-121,0	-129,7	-6,7%
Övr. externa kostnader	-77,8	-79,9	-2,5%
Övr. rörelsekostnader	-0,7	-	n/a
Av- & nedskrivningar	-45,9	-44,9	2,3%
Rörelseresultat	-24,7	-11,8	110,2%

Rörelsens kostnader minskade under kvartalet jämfört med föregående år, främst som en följd av tidigare genomförda omstruktureringar samt outsourcing av lagerverksamheten i samband med driftsättningen av det nya centrallagret.

Outsourcingen medförde en omklassificering av kostnader från personalkostnader till övriga externa kostnader, medan den underliggande kostnadsnivån totalt sett minskade.

Avskrivningarna ökade under kvartalet som en följd av driftsättningen av det nya centrallagret.

Totala valutakurseffekter under kvartalet uppgick till 0,6 (6,5) MSEK.

Jämförelsestörande poster i EBITDA

MSEK	Q1 26	Q1 25	Δ
Omstrukturering-kostnader	-0,4	-1,9	-79,3%
Konsultarvoden	-2,4	-	n/a
Incitamentsprogram	-0,7	-	n/a
Finansieringskostnader	-	-3,0	n/a
Flyttkostnader	-3,7	-	n/a
Jämförelsestörande poster	-7,3	-4,9	48,5%

Periodens resultat

MSEK	Q1 26	Q1 25	Δ
Justerad EBITA	-13,3	-2,3	479,2%
Jämförelsestörande poster	-7,3	-4,9	48,5%
Avskrivningar förvärv	-4,1	-4,6	-9,6%
Rörelseresultat	-24,7	-11,8	110,2%
Finansnetto	-9,6	-8,9	7,7%
Skatt	-0,5	-0,0	1269,5%
Periodens resultat	-34,9	-20,7	68,2%

Justerad EBITA

Koncernens justerade EBITA-marginal uppgick till -2,7% (-0,4%) i kvartalet.

Rörelseresultat

Koncernens rörelsemarginal uppgick till -5,1% (-2,1%) i kvartalet.

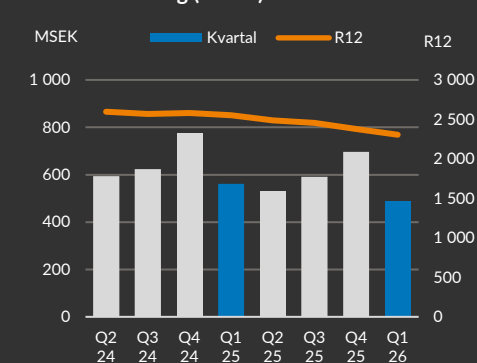
Finansnetto

Finansnettot inkluderar 4,5 (2,8) MSEK under kvartalet avseende räntekostnader hänförliga till leasingkulder.

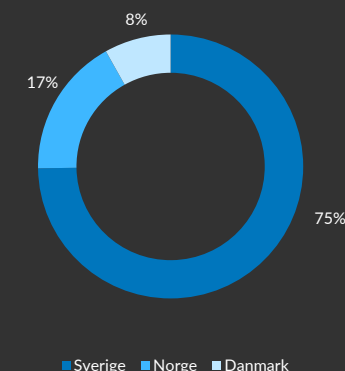
Kassaflöde

MSEK	Q1 26	Q1 25	Δ
Löpande verksamheten	-127,1	8,6	n/a
Investeringsverksamheten	-13,5	-28,0	-51,9%
Finansieringsverksamheten	33,6	-46,9	n/a
Kassaflöde	-107,0	-66,3	61,5%

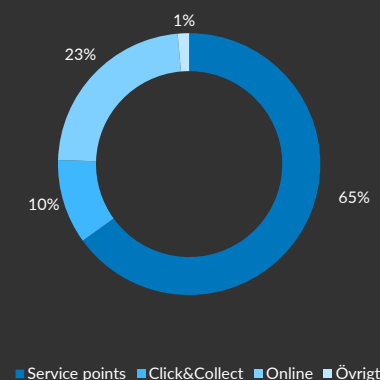
Nettoomsättning (MSEK)



Nettoomsättning fördelat per segment (%), perioden



Omsättning¹ fördelat per kanal (%), R12



¹ Försäljning före avdrag för lojalitetsbonus till kund

Kassaflödet minskade under kvartalet, främst till följd av ett lägre kassaflöde från den löpande verksamheten.

Det minskade kassaflödet från den löpande verksamheten jämfört med föregående år beror främst på ökad kapitalbindning i lager och minskade rörelsefordringar i kvartalet. Obeaktat förändringar i rörelsekapital blev kassaflödet från den löpande verksamheten 13,1 (13,3) MSEK i kvartalet.

Kassaflödet från investeringsverksamheten under kvartalet avser främst investeringar kopplade till uppstarten av koncernens nya lager, som driftsattes i januari.

Kassaflödet från finansieringsverksamheten uppgick under kvartalet till 33,6 (-46,9) MSEK. Kassaflödet påverkades av amorteringar av leasingkulder i enlighet med avtal (-32,6 MSEK), samt av att befintlig bankfinansiering återbetalades i sin helhet (-427,8 MSEK) i samband med att koncernen ingick ett nytt treårigt finansieringsavtal med Nordea (291,2 MSEK). Vidare ingår likvid från den riktade nyemissionen och företrädesemissionen om 205,5 MSEK (202,9 MSEK efter transaktionskostnader).

Finansiell ställning

Koncernens likvida medel uppgick till 172,3 MSEK vid rapportperiodens utgång, jämfört med 271,2 MSEK vid årets ingång.

Lång- och kortfristiga räntebärande skulder uppgick per utgången av kvartalet till 347,9 (487,8) MSEK och leasingkulder uppgick till 287,8 (223,5) MSEK.

Koncernens finansiella nettoskuld uppgick till 175,6 MSEK vid kvartalets utgång, jämfört med 212,8 MSEK vid årets ingång, motsvarande en finansiell nettoskuld i förhållande till rullande 12 månaders justerad EBITDAaL om 3,2 (4,7).

Koncernens egna kapital uppgick vid rapportperiodens utgång till 956,8 MSEK, jämfört med 959,9 MSEK vid årets ingång.

Core working capital, innefattande lager, kundfordringar och leverantörsskulder, ökade mot föregående år och uppgick till 163,6 (148,2) MSEK. Ökningen jämfört med samma period föregående år är ett resultat av lägre lagernivåer och leverantörsskulder. Core working capital som andel av nettoomsättning R12 ökade till 7,1% (5,8%).

Väsentliga händelser under och efter kvartalet

- Valberedningen föreslog nyval av Göran Westerberg som styrelseordförande.
- Kjell & Company driftsatte och det nya automatiserade centrallagret. I samband med det gjordes en verksamhetsöverlåtelse av befintlig lagerpersonal till Insitepart.
- Kjell Group genomförde en riktad nyemission av aktier om 60 MSEK till Göran Westerberg, samt en företrädesemission om 145,5 MSEK.
- Kjell Group har tecknat ett nytt revolverande kreditavtal om 500 MSEK med Nordea, i samband med avtalets ikraftträdande återbetalades den tidigare finansieringen i sin helhet.
- Valberedningen föreslog att Pål Wibe väljs till ny styrelseledamot.
- Andreas Rylander (COO) och Carl-Johan Rijpma (CSCO) lämnar koncernledningen och bolaget. Samtidigt har flera viktiga nyckelrekryteringar genomförts, där tillsättningen av ny sortimentschef är central för att stödja bolagets strategiska omställning.

Finansiella mål

Försäljning

Tillväxten i nettoomsättning ska överstiga 5 procent.

Lönsamhet

Justerad EBITA-marginal inom intervallet 6-8 procent.

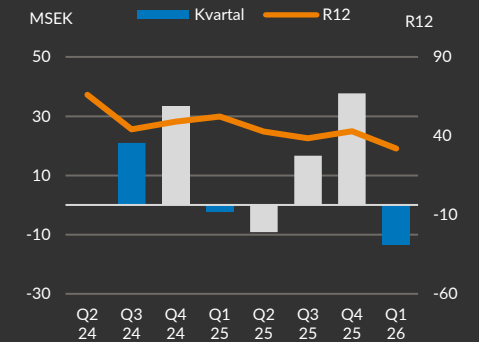
Finansiell ställning

Nettoskuld i relation till justerad EBITDA, rullande 12 mån, (exkl. effekt av IFRS 16) ska understiga två (2) gånger.

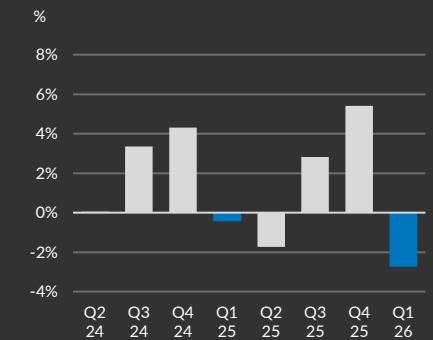
Utdelningspolicy

Utdelningen ska utgöra minst 60 procent av resultatet per aktie efter skatt, med hänsyn till koncernens finansiella ställning och tillväxtpotentialer.

Justerad EBITA (MSEK)



Justerad EBITA-marginal



Moderbolaget

Moderbolagets verksamhet är att äga och förvalta aktier i dotterbolag och tillhandahålla koncerninterna tjänster.

Nettoomsättning

Moderbolagets nettoomsättning uppgick i kvartalet till 7,6 (6,4) MSEK och avser i sin helhet koncernintern fakturering.

Rörelsens kostnader

Rörelsens kostnader i kvartalet uppgick till 8,8 (10,6) MSEK.

Personalkostnaderna ökade och summerade till 7,2 (6,2) MSEK i kvartalet. Ökningen i personalkostnader i kvartalet är hänförlig till en förändrad sammansättning av ledningsgruppen.

Övriga externa kostnader uppgick till 1,3 (4,3) MSEK i kvartalet.

Övriga rörelsekostnader uppgick till 0,2 (0,1) MSEK för kvartalet.

Räntekostnader för gruppens kreditfacilitet belastar kvartalet med 4,5 (6,0) MSEK.

Resultat efter finansiella poster uppgick i kvartalet till -4,4 (-9,8) MSEK.

Periodens resultat

Resultatet uppgick till -4,4 (-9,8) MSEK i kvartalet.

Finansiell ställning

Finansiella anläggningstillgångar uppgår till 1 625,4 (1 621,4) MSEK.

Kortfristiga fordringar uppgår till 158,0 (96,6) MSEK vilka till stor del utgörs av koncernmellanhavanden.

Moderbolagets egna kapital uppgick vid rapportperiodens utgång till 1 498,6 MSEK, jämfört med 1 299,7 MSEK vid årets ingång.

Lång- och kortfristiga räntebärande skulder uppgick till 347,9 (417,4) MSEK per utgången av kvartalet. Övriga rörelseskulder är främst relaterade till koncernmellanhavanden.



Aktien

Kjell Group AB:s (publ) aktie är noterad på Nasdaq First North Growth Market under symbolen KJELL och har ISIN-koden SE0016797591.

Den högsta respektive den lägsta betalkursen under kvartalet uppgick till 10,70 kronor och 6,71 kronor, vilka noterades den 10 februari respektive den 20 januari.

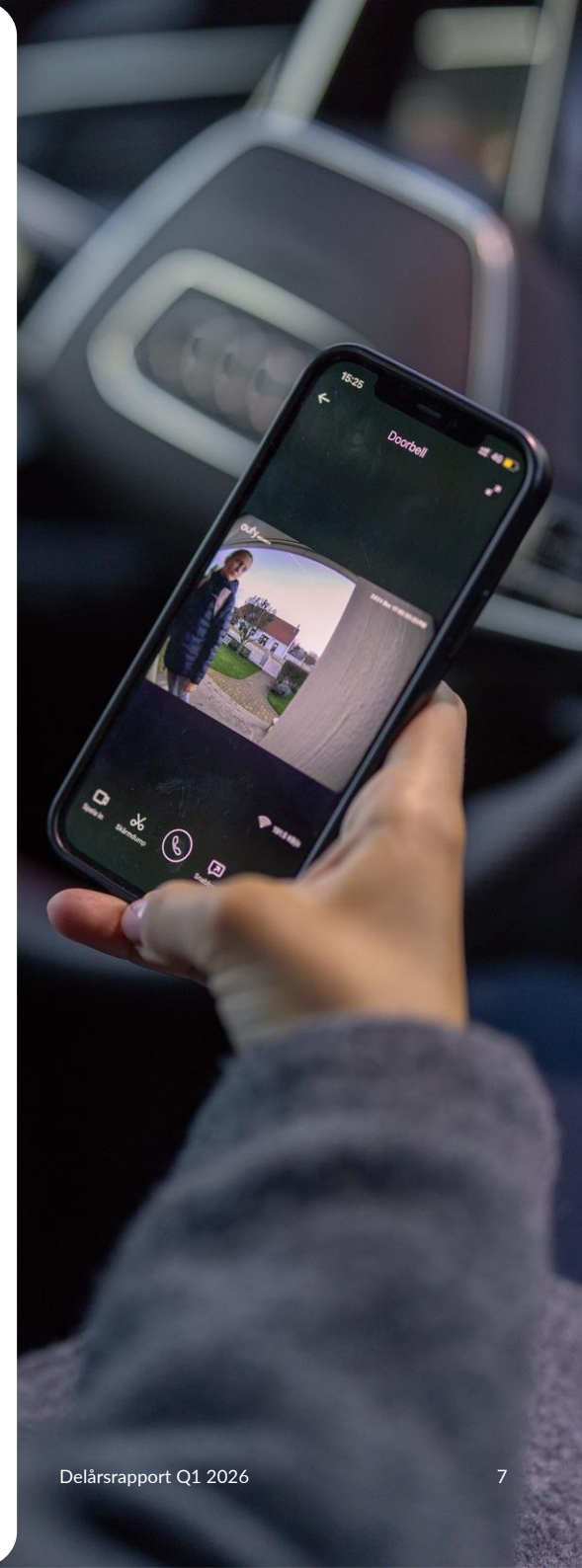
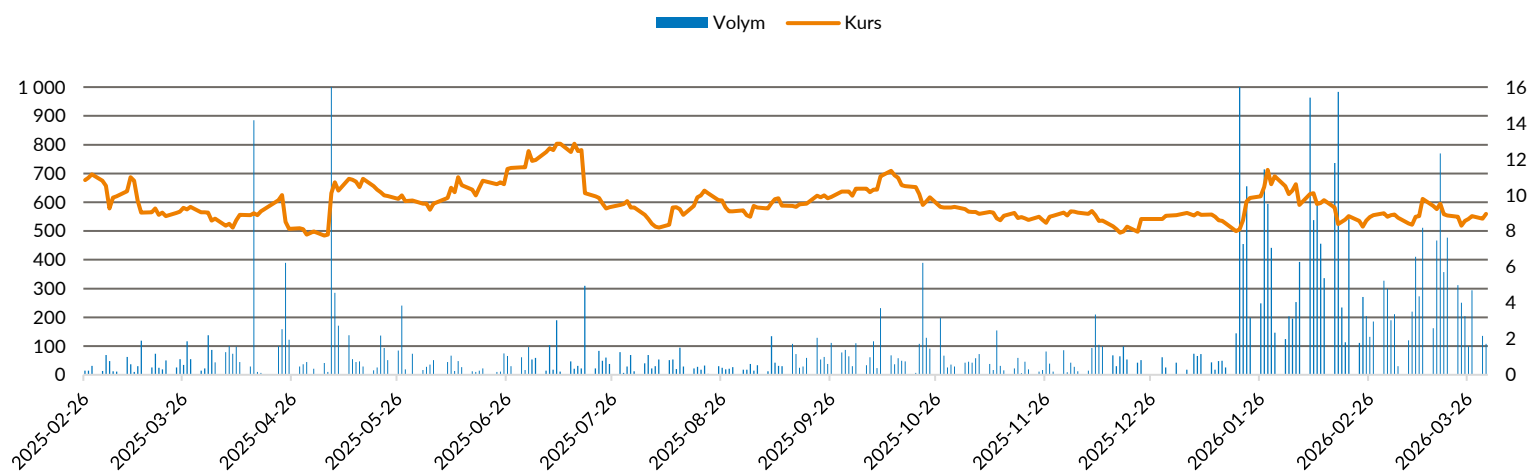
Under kvartalet omsattes 24 028 762 aktier, vilket motsvarar en omsättningshastighet om 25,2% under mätperioden.

Per den 31 mars 2026 hade Kjell Group AB (Publ) ca 4 900 aktieägare, varav de största var Cervantes Capital, (11,22%), Göran Westerberg (10,67%), Jofam AB (10,32%), Familjen Eklund (10,13%), Nordea Fonder (5,84%).

Per den 31 mars 2026 var antalet utfärdade aktier 95 336 699.

För mer information se www.kjellgroup.com

Kjell Group AB:s (publ) aktie kommer att byta ISIN-kod. Bytet genomförs till följd av en administrativ uppdatering av aktieslaget i Euroclear. Sista dag för handel med den gamla ISIN-koden blir torsdagen den 30 april 2026 och första dag för handel med den nya ISIN-koden blir måndagen den 4 maj 2026. Den nya ISIN-koden för bolagets aktie kommer att vara SE0028354936. Byte av ISIN-kod sker automatiskt och aktieägare behöver inte vidta några åtgärder med anledning av bytet.



Rapport över resultat för koncernen i sammandrag

TSEK	Not	Q1		jan-dec
		2026	2025	2025
Rörelsens intäkter				
Nettoomsättning	4	487 368	561 327	2 379 118
Övriga rörelseintäkter		1 766	6 604	4 287
		489 593	567 931	2 383 405
Rörelsens kostnader				
Handelsvaror		-268 373	-325 256	-1 446 377
Personalkostnader		-121 006	-129 721	-511 690
Övriga externa kostnader		-77 840	-79 859	-344 305
Övriga rörelsekostnader		-739	-	0
Av- och nedskrivningar av materiella och immateriella anläggningstillgångar	6	-45 903	-44 856	-453 590
Rörelseresultat		-24 726	-11 761	-372 557
Finansiella poster				
Finansiella intäkter		614	341	1 944
Finansiella kostnader		-10 233	-9 270	-37 317
Finansnetto		-9 619	-8 929	-35 373
Resultat före skatt		-34 345	-20 690	-407 930
Skatt		-517	-38	19 800
Periodens resultat		-34 862	-20 727	-388 130
Periodens resultat hänförligt till:				
Moderbolagets aktieägare		-34 862	-20 727	-388 130
Periodens resultat		-34 862	-20 727	-388 130
Resultat per aktie				
Resultat per aktie före utspädning, kronor	5	-0,50	-0,67	-7,49
Resultat per aktie efter utspädning, kronor	5	-0,50	-0,67	-7,49

Rapport över resultat och övrigt totalresultat för koncernen i sammandrag

TSEK	Q1		jan-dec
	2026	2025	2025
Periodens resultat	-34 862	-20 727	-388 130
Övrigt totalresultat			
<i>Poster som har omförts eller kan omföras till periodens resultat</i>			
Periodens omräkningsdifferenser vid omräkning av utländska verksamheter	5 830	-25 470	-22 897
Periodens övrigt totalresultat	5 830	-25 470	-22 897
Periodens totalresultat	-29 032	-46 197	-411 027
Periodens totalresultat hänförligt till:			
Moderbolagets ägare	-29 032	-46 197	-411 027
Periodens totalresultat	-29 032	-46 197	-411 027

Rapport över finansiell ställning för koncernen i sammandrag

TSEK	Not	31 mar		31 dec
		2026	2025	2025
Tillgångar				
Immateriella anläggningstillgångar	6	1 018 773	1 308 451	1 033 270
Materiella anläggningstillgångar		153 029	91 941	137 358
Nyttjanderättstillgångar		299 742	241 122	308 050
Uppskjutna skattefordringar		516	502	483
Summa anläggningstillgångar		1 472 060	1 642 016	1 479 161
Varulager		423 480	468 500	312 281
Skattefordringar		24 588	22 868	25 769
Kundfordringar		21 256	24 114	24 308
Förutbetalda kostnader och upplupna intäkter		58 423	50 339	47 129
Övriga fordringar		357	318	342
Likvida medel		172 288	106 605	271 196
Summa omsättningstillgångar		700 392	672 744	681 025
Summa tillgångar		2 172 452	2 314 760	2 160 186
Eget kapital				
Aktiekapital		1 576	515	978
Övrigt tillskjutet kapital		860 924	463 460	650 262
Reserver		32 080	23 677	26 250
Balanserade vinstmedel inklusive periodens resultat		62 219	472 258	104 856
Eget kapital hänförligt till moderbolagets ägare		956 799	959 910	782 346
Summa eget kapital		956 799	959 910	782 346
Skulder				
Långfristiga räntebärande skulder	7	347 911	474 822	-
Långfristiga leasingskulder		188 250	120 905	195 153
Uppskjutna skatteskulder		88 266	110 000	87 731
Summa långfristiga skulder		624 427	705 727	282 884
Kortfristiga räntebärande skulder	7	-	12 987	483 956
Kortfristiga leasingskulder		99 519	102 562	104 983
Leverantörsskulder		281 108	344 393	313 475
Skatteskulder		-	2 235	-
Övriga skulder	7	45 391	52 780	69 729
Upplupna kostnader och förutbetalda intäkter		157 622	126 393	115 507
Avsättningar		7 586	7 773	7 306
Summa kortfristiga skulder		591 226	649 123	1 094 956
Summa skulder		1 215 653	1 354 850	1 377 840
Summa eget kapital och skulder		2 172 452	2 314 760	2 160 186

Rapport över förändringar i eget kapital för koncernen i sammandrag

Eget kapital hänförligt till moderbolagets aktieägare

TSEK	Aktiekapital	Övrigt tillskjutet kapital	Omräknings- reserv	Säkrings- reserv	Balanserade vinstmedel inkl.periodens resultat	Totalt eget kapital
Ingående eget kapital 1 jan 2026	978	650 262	26 250	-	104 856	782 346
Tillskott från ägare						
Fondemission	22	7 753	-	-	-7 775	-
Nyemission	576	202 328	-	-	-	202 904
Incitamentsprogram	-	582	-	-	-	582
Periodens totalresultat						
Periodens resultat	-	-	-	-	-34 862	-34 862
Periodens övrigt totalresultat	-	-	5 830	-	-	5 830
Periodens totalresultat	-	-	5 830	-	-34 862	-29 032
Utgående eget kapital 31 mar 2026	1 576	860 925	32 080	-	62 219	956 799
Ingående eget kapital 1 jan 2025	515	462 707	49 147	-	492 985	1 005 354
Tillskott från ägare						
Incitamentsprogram	-	753	-	-	-	753
Periodens totalresultat						
Periodens resultat	-	-	-	-	-20 727	-20 727
Periodens övrigt totalresultat	-	-	-25 470	-	-	-25 470
Periodens totalresultat	-	-	-25 470	-	-20 727	-46 197
Utgående eget kapital 31 mars 2025	515	463 460	23 677	-	472 258	959 910

Rapport över kassaflöden för koncernen i sammandrag

TSEK	Q1		jan-dec
	2026	2025	2025
Den löpande verksamheten			
Resultat före skatt	-34 345	-20 690	-407 930
Justeringar för poster som inte ingår i kassaflödet	46 413	40 918	539 709
Betald inkomstskatt	1 074	-6 889	-14 439
	13 142	13 339	117 340
Ökning (-)/Minskning (+) av varulager	-108 192	7 851	86 704
Ökning (-)/Minskning (+) av rörelsefordringar	-7 815	28 852	31 590
Ökning (+)/Minskning (-) av rörelseskulder	-24 262	-41 395	-68 585
Kassaflöde från den löpande verksamheten	-127 126	8 647	167 049
Investeringsverksamheten			
Förvärv av materiella anläggningstillgångar	-11 404	-26 180	-87 003
Förvärv av immateriella anläggningstillgångar	-2 058	-1 792	-15 202
Kassaflöde från investeringsverksamheten	-13 462	-27 972	-102 205
Finansieringsverksamheten			
Nyemission	202 904	-	185 646
Upptagna lån	291 173	-	-
Amortering av lån	-427 800	-12 866	-17 344
Amortering av leasingskuld	-32 662	-34 065	-130 046
Kassaflöde från finansieringsverksamheten	33 614	-46 931	38 256
Periodens kassaflöde	-106 974	-66 256	103 100
Likvida medel vid periodens början	271 196	178 826	178 826
Valutakursdifferens i likvida medel	8 066	-5 966	-10 730
Likvida medel vid periodens slut	172 288	106 605	271 196

Noter till de finansiella rapporterna i sammandrag

Not 1. Allmän information

Kjell Group AB (publ) ("Bolaget") med org. nr. 559115-8448, är ett bolag med säte i Malmö. Denna konsoliderade delårsrapport för koncernen ("delårsrapport") för perioden januari – mars 2026 omfattar Bolaget och dess dotterbolag, tillsammans benämnda "Koncernen". Koncernens redovisningsvaluta är SEK. Samtliga belopp är angivna i tusen sek (TSEK) om inget annat anges.

Not 2. Redovisningsprinciper

Denna delårsrapport har upprättats i enlighet med IAS 34 Delårsrapportering, samt tillämpliga bestämmelser i årsredovisningslagen, och bör läsas tillsammans med koncernens årsredovisning för 2025. Delårsrapporten för moderbolaget har upprättats i enlighet med årsredovisningslagens 9 kapitel, Delårsrapport. Denna delårsrapport innehåller inte all information som krävs för en heltäckande redovisning i

enlighet med IFRS. Det finns emellertid förklarande noter inkluderade för att förklara händelser och transaktioner som är väsentliga för en förståelse för förändringarna i koncernens finansiella ställning och resultat. De redovisningsprinciper som har tillämpats i denna delårsrapport är samma som dem som tillämpats i årsredovisningen för 2025 för både koncern och moderbolag. Koncernen har inte i förtid börjat tillämpa några av de nya IFRS eller nya tolkningar som har publicerats av IFRS Interpretations Committee. Utgivna standarder och tolkningar som ännu inte har trätt i kraft förväntas inte ha någon väsentlig påverkan på koncernen.

Not 3. Viktiga uppskattningar och bedömningar

Ledningen för koncernen gör uppskattningar och antaganden om framtiden, samt bedömer vilka redovisningsprinciper som bör tillämpas vid upprättandet av

de finansiella rapporterna. Uppskattningarna och bedömningarna utvärderas fortlöpande och antagandena baseras på historiska erfarenheter och övriga faktorer, inklusive förväntningar på framtida händelser som anses vara rimliga under omständigheterna. De uppskattningar för redovisningsändamål som blir följden av dessa kommer per definition sällan att motsvara det faktiska utfallet. De väsentliga uppskattningar som görs av ledningen vid tillämpningen av koncernens redovisningsprinciper och de viktigaste källorna till osäkerhet i uppskattningarna är samma som beskrivs i not 33 i koncernens årsredovisning för 2025.

Not 4. Intäkter och rörelsesegment

Koncernens verksamhet delas upp i rörelsesegment baserat på vilka delar av verksamheten företaget högste verkställande beslutsfattare följer upp, så kallad "management approach" eller företagsledningsperspektiv. För Bolaget innebär det att koncernens verksamhet är indelad i tre segment: Sverige, Norge och Danmark, vilka motsvaras av verksamheterna i respektive land. Segmenten omfattar försäljning via service points i Sverige och Norge och online-genererad försäljning i samtliga länder. I segment Danmark ingår den danska onlineförsäljningen i Sverige. I segment Sverige ingår kostnader för koncerngemensamma funktioner, inklusive inköpsorganisationen i Shanghai, eftersom detta speglar hur segmenten följs upp internt inom koncernen. Segmentens intäkter är i sin helhet hänförliga till försäljning till externa kunder. Samma redovisningsprinciper har tillämpats för segmenten som för koncernen. Det redovisade resultatmättet för segmenten är "Justerad EBITA". Information avseende varje segment för vilket redovisning lämnas anges nedan.

jan-mar	Sverige		Norge		Danmark		Total	
	2026	2025	2026	2025	2026	2025	2026	2025
TSEK								
Nettoomsättning	373 700	406 674	86 397	93 577	27 271	61 076	487 368	561 327
Avskrivningar exkl. avskrivningar på immateriella anläggningstillgångar relaterade till rörelseförvärv	33 354	31 399	8 190	8 373	226	513	41 770	40 285
Justerad EBITA	-15 616	-1 874	5 586	-4 449	-3 302	4 020	-13 332	-2 303
Avskrivningar på immateriella anläggningstillgångar relaterade till rörelseförvärv							-4 133	-4 571
Jämförelsestörande poster							-7 261	-4 887
Rörelseresultat							-24 726	-11 761
Finansnetto							-9 619	-8 929
Resultat före skatt							-34 345	-20 690

Not 5. Resultat per aktie

Resultatet per aktie beräknas genom att periodens resultat delas med vägt genomsnittligt antal aktier under perioden.

Not 6. Nedskrivning av immateriella anläggningstillgångar

Under Q3 2025 genomfördes en nedskrivningsprövning av den danska verksamheten (AV-Cables), som utgör en kassagenererande enhet. Prövningen motiverades av en fortsatt svag utveckling under 2024 och 2025, där försäljning och resultat inte motsvarat tidigare förväntningar. De antaganden som låg till grund för affärsmodellen vid förvärvet bedöms inte längre vara giltiga. Byte av e-handelsplattform har dessutom påverkat verksamheten negativt genom en lägre konverteringsgrad, trots genomförda förbättringsinitiativ.

Nedskrivningsprövningen resulterade i en nedskrivning av goodwill om 260,5 MSEK, varumärke om 10,1 MSEK samt mjukvara om ca 1,2 MSEK, vilka redovisades under Q3 2025. Återvinningsvärdet fastställdes till nyttjandevärde. Den använda diskonteringsräntan före skatt uppgick till 17,6% (14,9%).

Ytterligare information kring använda redovisningsprinciper samt antaganden vid nedskrivningsprövningar återfinns i koncernens årsredovisning för 2025.

Not 7. Verkligt värde av finansiella instrument

Verkligt värde för skulderna i koncernens kreditfacilitet bedöms uppgå till 350 000 (489 049) TSEK vilket kan jämföras med det redovisade värdet om 347 911 TSEK (487 821). Faciliteten löper med rörlig ränta plus en marginal. Enligt företagsledningens bedömning har det inte skett någon förändring i kreditmarginaler sedan låneavtalet ingicks som skulle kunna få

en väsentlig påverkan på lånens verkliga värde. Skillnaden mellan verkligt värde och redovisat värde är därför huvudsakligen hänförlig till att det redovisade värdet för lånet inkluderar transaktionsutgifter som ännu inte periodiserats ut som en del av den effektiva räntan för banklånen.

Verkligt värde tillhör nivå 2 i verkligt värdehierarkin. Redovisat värde för alla övriga finansiella skulder samt finansiella tillgångar betraktas som rimliga uppskattningar av deras respektive verkliga värde.

De räntebärande skulderna är klassificerade som långfristiga. Under perioden har Kjell Group ingått ett nytt treårigt finansieringsavtal med Nordea avseende långsiktig bankfinansiering om 500 MSEK.

Not 8. Säsongsvariationer

Koncernens verksamhet påverkas av säsongsvariationers inverkan på efterfrågan och koncernens intäkter uppvisar säsongsvariationer där det fjärde kvartalet under räkenskapsåret normalt redovisar högre försäljnings- och resultatsiffror jämfört med övriga kvartal.

Not 9. Risker och osäkerhetsfaktorer

Utvecklingen av koncernen påverkas i betydande utsträckning av konsumentbeteenden på verk samma marknader. För att säkerställa ett kontinuerligt attraktivt erbjudande till kund och därmed säkra Bolagets konkurrenskraft är det nödvändigt att förstå samt följa omvärldens utveckling. Koncernen arbetar kontinuerligt med att identifiera, mäta och hantera risker som kan uppstå i såväl omvärlden, branschen och Bolaget. Arbetet ämnas till att undvika samt minimera påverkan av riskrelaterade händelser.

Koncernen driver ett kontinuerligt arbete med att bedöma koncernens risksituation genom systematiskt identifiera strategiska, rörelserelaterade och finansiella risker. Riskerna identifieras, värderas och

åtgärdas utifrån prioritetsordning som belyser de största negativa påverkansfaktorerna för verksamheten. Riskbedömningen blir sedan en del av styrningen av koncernen, såväl strategisk som operativ.

Risker av strategisk karaktär utgörs, såväl på kort som lång sikt, främst av risker förknippade med omvärldsförändringar och ökad konkurrens, teknologiskifte och kunders köpbeteende, marknadspositionering, sortiment och erbjudande, samt tillväxt. Risker av rörelsekaraktär utgörs främst av risker förknippade med inköp, varulager, hållbarhet, IT-system, logistik och transport, personal, hyreskontrakt, svinn och regulatoriska risker. De finansiella riskerna utgörs av risker kopplade till valutaexponering, ränteeponering och kapitalbrist.

Koncernens styrelse och ledning har löpande följt utvecklingen av dessa väsentliga risker och osäkerhetsfaktorer. En mer utförlig beskrivning återfinns i årsredovisningen för 2025. Vid avgivandet av denna delårsrapport präglas omvärlden fortsatt av geopolitisk turbulens. Koncernen har ingen direkt exponering mot dessa marknader. Utvärdering sker dock kontinuerligt av den potentiella negativa inverkan på efterfrågan av koncernens produkter genom ett eventuellt försämrat konsumentsentiment till följd av indirekta effekter, såsom högre energipriser, högre räntor, ökad inflation och tullar.

Not 10. Övriga upplysningar Incitamentsprogram

Vid årsstämman den 21 maj 2025 beslutades det om att anta styrelsens förslag om att införa ett långsiktigt incitamentsprogram (2025) i form av ett prestationsaktiesparprogram. För att delta i det långsiktiga incitamentsprogrammet krävs att deltagaren förvärvar aktier i Kjell Group AB, så kallade "sparaktier". Deltagare som behåller sina sparaktier under intjänandeperioden om cirka tre år och förblir anställda av Kjell & Company under hela intjänandeperioden kommer att

vara berättigade att erhålla prestationsaktier utan kostnad, under förutsättning att ett prestationskriterium uppfylls. Prestationskriteriet avser den totala aktieägaravkastningen för Bolagets aktie under intjäningsperioden om cirka tre år, ett så kallat "TSR-kriterium".

Efter slutlig tilldelning så kommer detta att resultera i en utspädning om cirka 1,17% av det totala antalet utestående aktier. Initial beräkning vid full tilldelning uppskattades till en utspädning om 1,24%. Kostnaderna för det långsiktiga incitamentsprogrammet uppskattas uppgå till cirka 2,6 MSEK exklusive sociala avgifter om cirka 1,3 MSEK. Initiala beräkningar vid full tilldelning uppgick till 2,4 MSEK exklusive sociala avgifter om cirka 0,8 MSEK.

Det långsiktiga incitamentsprogrammet redovisas i enlighet med IFRS 2 Aktierelaterade ersättningar. Detta innebär att kostnaden för programmet redovisas över intjänandeperioden om cirka 3 år. För mer information kring prestationsaktieprogrammet 2025 se årsstämmoprotokoll på www.kjellgroup.com.

Kjell Group har sedan tidigare två pågående prestationsaktieprogram (2024, 2023) som tidigare antagits. Den totala IFRS 2 kostnaden för Kjell Groups prestationsaktieprogram finns redovisad under Eget Kapital. Prestationsaktieprogrammet för 2022 har avslutats under perioden utan tilldelning.

Not 11. Väsentliga händelser efter periodens slut

- Efter kvartalets slut publicerade Kjell Group kallelse till årsstämman 2026, vilken äger rum onsdagen den 20 maj på Lokgatan 10, Malmö.
- Efter kvartalets slut publicerade Kjell Group årsredovisning och hållbarhetsrapport för 2025.

Resultaträkning för moderbolaget i sammandrag

TSEK	Q1		jan-dec
	2026	2025	2025
Rörelsens intäkter			
Nettoomsättning	7 552	6 372	26 045
	7 552	6 372	26 045
Rörelsens kostnader			
Övriga externa kostnader	-1 326	-4 266	-6 615
Personalkostnader	-7 170	-6 229	-25 673
Övriga rörelsekostnader	-177	-50	-260
Avskrivningar av materiella anläggningstillgångar	-3	-5	-16
Rörelseresultat	-1 123	-4 177	-6 519
Finansiella poster			
Ränteintäkter och liknande resultatposter	1 183	366	4 531
Räntekostnader och liknande resultatposter	-4 508	-6 037	-22 893
Resultat efter finansiella poster	-4 448	-9 848	-24 881
Bokslutsdispositioner	-	-	-
Resultat före skatt	-4 448	-9 848	-24 881
Skatt	-	-	3 875
Periodens resultat	-4 448	-9 848	-21 006

Balansräkning för moderbolaget i sammandrag

TSEK	Not	31 mar		31 dec
		2026	2025	2025
Tillgångar				
Anläggningstillgångar				
Materiella anläggningstillgångar				
Maskiner och inventarier		9	23	12
Summa materiella anläggningstillgångar		9	23	12
Finansiella anläggningstillgångar				
Andelar i koncernföretag		1 611 573	1 611 386	1 611 533
Uppskjuten skattefordran		13 819	10 045	13 819
Summa finansiella anläggningstillgångar		1 625 392	1 621 431	1 625 352
Summa anläggningstillgångar		1 625 401	1 621 454	1 625 364
Omsättningstillgångar				
Fordringar koncernföretag		146 771	85 568	131 532
Förutbetalda kostnader och upplupna intäkter		2 438	2 561	1 264
Övriga fordringar		-	1	-
Skattefordringar		8 751	8 428	7 131
Summa kortfristiga fordringar		157 960	96 558	139 927
Kassa och bank		147 834	82 172	144 958
Summa omsättningstillgångar		305 794	178 730	284 885
Summa tillgångar		1 931 195	1 800 184	1 910 249

Balansräkning för moderbolaget i sammandrag, forts.

TSEK	Not	31 mar		31 dec
		2026	2025	2025
Skulder och eget kapital				
Eget kapital				
Bundet eget kapital				
Aktiekapital		1 576	515	978
Fritt eget kapital				
Överkursfond		1 486 695	1 091 433	1 276 616
Balanserat resultat		14 826	41 445	43 064
Periodens resultat		-4 448	-9 848	-21 006
Summa eget kapital		1 498 649	1 123 545	1 299 652
Obeskattade reserver				
Periodiseringsfonder		13 575	13 575	13 575
Summa obeskattade reserver		13 575	13 575	13 575
Skulder				
Långfristiga skulder				
Långfristiga räntebärande skulder	6	347 943	417 372	-
Summa långfristiga skulder		347 943	417 372	-
Kortfristiga skulder				
Kortfristiga räntebärande skulder	6	-	9 200	427 186
Leverantörsskulder		590	2 888	27 456
Skuld till koncernföretag		59 491	218 725	127 230
Övriga kortfristiga skulder		2 772	3 237	7 584
Aktuella skatteskulder		-	1 230	-
Upplupna kostnader och förutbetalda intäkter		8 175	10 412	7 566
Summa kortfristiga skulder		71 028	245 692	597 022
Summa eget kapital och skulder		1 931 195	1 800 184	1 910 249

Styrelsen och verkställande direktören försäkrar att delårsrapporten ger en rättvisande översikt av koncernens och moderbolagets verksamhet, ställning och resultat samt beskriver väsentliga risker och osäkerhetsfaktorer som moderbolaget och de företag som ingår i koncernen står inför.

Uppgifterna i denna delårsrapport har inte varit föremål för särskild granskning av Bolagets revisorer.

Malmö den 24 april 2026

Jan Friedman
Styrelseordförande

David Zaudy
Styrelseledamot

Ola Burmark
Styrelseledamot

Ebba Ljungerud
Styrelseledamot

Adeline Sterner
Styrelseledamot

Sandra Gadd
Verkställande direktör

Utvald finansiell information

MSEK	Q1		apr-mar	jan-dec
	2026	2025	25/26	2025
Antal medlemmar i kundklubb, tusental	3 806	3 457	3 806	3 736
Antal aktiva medlemmar i kundklubb, tusental	1 940	1 899	1 940	1 928
Nettoomsättning	487,4	561,3	2 305,2	2 379,1
Nettoomsättningstillväxt, %	-13,2%	-5,1%	-9,7%	-7,9%
Jämförbar tillväxt, %	-13,3%	-5,4%	-9,2%	-7,5%
Bruttoresultat	219,0	236,1	915,7	932,7
Bruttomarginal, %	44,9%	42,1%	39,7%	39,2%
Justerad EBITA	-13,3	-2,3	31,9	43,0
Justerad EBITA-marginal, %	-2,7%	-0,4%	1,4%	1,8%
Jämförelsestörande poster	7,3	4,9	129,8	127,4
Kassaflöde från den löpande verksamheten	-127,1	8,6	31,3	167,0
Rörelsekapital	35,9	32,6	35,9	-96,2
Core working capital	163,6	148,2	163,6	23,1
Finansiell nettoskuld	175,6	381,2	175,6	212,8
Finansiell nettoskuld/Justerad EBITDAaL R12	3,2	4,7	3,2	3,4
Soliditet, %	44,0%	41,5%	44,0%	36,2%
Investeringar	-13,5	-28,0	-87,7	-102,2
Antal utestående aktier före utspädning	95 336 699	31 151 514	95 336 699	59 187 876
Antal utestående aktier efter utspädning	95 336 699	31 151 514	95 336 699	59 187 876
Genomsnittligt antal utestående aktier före utspädning	69 630 869	31 151 514	68 225 082	57 339 325
Genomsnittligt antal utestående aktier efter utspädning	69 630 869	31 151 514	68 225 082	57 339 325

Kvartalsdata

MSEK	Q4 24	Q1 25	Q2 25	Q3 25	Q4 25	Q1 26
Nettoomsättning	773,4	561,3	529,7	590,9	697,2	487,4
Bruttoresultat	304,5	236,1	223,7	171,7	301,3	219,0
Bruttomarginal, %	39,4%	42,1%	42,2%	29,1%	43,2%	44,9%
Justerad EBITA	33,3	-2,3	-9,2	16,7	37,8	-13,3
Justerad EBITA-marginal, %	4,3%	-0,4%	-1,7%	2,8%	5,4%	-2,7%
Kassaflöde från den löpande verksamheten	142,7	8,6	-136,1	103,2	191,3	-127,1
Rörelsekapital	-5,8	32,6	193,8	59,8	-96,2	35,9
Core working capital	143,8	148,2	296,7	148,1	23,1	163,6
Investeringar	-5,6	-28,0	-51,2	-10,6	-12,4	-13,5

Avstämning av alternativa nyckeltal

Vissa uppgifter i denna rapport som företagsledningen och analytiker använder för att bedöma koncernens utveckling är inte upprättade enligt IFRS (International Financial Reporting Standards). Företagsledningen anser att dessa uppgifter underlättar för investerare att analysera koncernens utveckling av skäl som anges nedan. Måtten är inte en ersättning för eller bättre än redovisade finansiella resultat enligt IFRS och bör redovisas tillsammans med dessa. Observera att koncernens definitioner av dessa mått kan skilja

sig från andra företags definitioner av samma begrepp. Investerare uppmanas att inte fästa otillbörlig stor tillit till dessa alternativa nyckeltal.

Justerad EBITA

Ledningen har presenterat resultatmättet justerad EBITA för att den följer upp detta resultatmått på koncernnivå och är av uppfattningen att detta mått är relevant för en förståelse av koncernens finansiella resultat.

Justerad EBITA beräknas genom att justera resultatet för perioden genom att exkludera påverkan från skatt, finansnetto, avskrivningar och nedskrivningar på immateriella anläggningar som uppkommit i samband med rörelseförvärv och jämförelsestörande poster.

Jämförelsestörande poster

Intäcks- och kostnadsposter som redovisas separat till följd av sin art och sina belopp. Jämförelsestörande poster används av ledningen för att förklara rörelser i

det historiska resultatet. I kvartalet ingår jämförelsestörande poster om 7,3 (4,9) MSEK primärt avseende transformationskostnader i samband med systemöversyn, flyttkostnader relaterade till flytt till nytt centrallager, incitamentsprogram enl IFRS 2, och omstruktureringskostnader.

Rörelseresultat (EBIT), EBIT-marginal, EBITA, justerad EBITA, justerad EBITA-marginal, EBITDA, justerad EBITDA och justerad EBITDAaL

TSEK	Q1		apr-mar	jan-dec
	2026	2025	25/26	2025
Periodens resultat	-34 862	-20 727	-402 265	-388 130
Skatt	517	38	-19 321	-19 800
Finansnetto	9 619	8 929	36 063	35 373
Rörelseresultat (EBIT)	-24 726	-11 761	-385 523	-372 557
Avskrivningar på immateriella tillgångar relaterade till rörelseförvärv	4 133	4 571	287 680	288 118
EBITA	-20 593	-7 190	-97 843	-84 439
Avskrivningar exkl. avskrivningar på immateriella tillgångar relaterade till rörelseförvärv	41 770	40 285	166 957	165 472
EBITDA	21 177	33 095	69 114	81 033
EBITA	-20 593	-7 190	-97 843	-84 439
Jämförelsestörande poster	7 261	4 887	129 788	127 414
Justerad EBITA	-13 332	-2 303	31 945	42 975
EBITDA	21 177	33 095	69 114	81 033
Jämförelsestörande poster	7 261	4 887	129 788	127 414
Justerad EBITDA	28 438	37 982	198 902	208 447
Avskrivningar för nyttjanderättstillgångar	-28 257	-31 974	-128 485	-132 202
Räntekostnader för leasing	-4 461	-2 769	-15 322	-13 630
Justerad EBITDAaL	-4 280	3 239	55 095	62 615
Nettoomsättning	487 368	561 327	2 305 159	2 379 118
EBIT-marginal, %	-5,1%	-2,1%	-16,7%	-15,7%
Justerad EBITA-marginal, %	-2,7%	-0,4%	1,4%	1,8%

Nettoomsättningstillväxt

%	Q1		apr-mar	jan-dec
	2026	2025	25/26	2025
Nettoomsättning aktuell period	487 368	561 327	2 305 159	2 379 118
Nettoomsättning föregående period	561 327	591 383	2 553 514	2 583 570
Nettoomsättningstillväxt, %	-13,2%	-5,1%	-9,7%	-7,9%

Jämförbar tillväxt

TSEK	Q1		apr-mar	jan-dec
	2026	2025	25/26	2025
<i>Jämförbar försäljning jämförelseperiod</i>				
Redovisad nettoomsättning jämförelseperiod	561 327	591 383	2 553 514	2 583 570
Kostnad för returer och lojalitetsprogram jämförelseperiod	-2 258	-891	5 525	9 802
Intäkter nya och stängda service points och andra kanaler	-196	-2 129	-2 160	-7 002
Jämförbar försäljning jämförelseperiod	558 873	588 363	2 556 879	2 586 370
<i>Jämförbar försäljning aktuell period</i>				
Redovisad nettoomsättning aktuell period	487 368	561 327	2 305 159	2 379 118
Kostnad för returer och lojalitetsprogram aktuell period	-1 336	-2 247	7 764	6 853
Intäkter nya och stängda service points och andra kanaler	-4 996	-5 265	-15 893	-16 163
Valutaeffekter	3 673	2 555	23 940	22 823
Jämförbar försäljning aktuell period	484 709	556 370	2 320 970	2 392 631
Jämförbar försäljning jämförelseperiod	558 873	588 363	2 556 879	2 586 370
Jämförbar försäljning aktuell period	484 709	556 370	2 320 970	2 392 631
Jämförbar tillväxt, %	-13,3%	-5,4%	-9,2%	-7,5%

Bruttoresultat och bruttomarginal

TSEK	Q1		apr-mar	jan-dec
	2026	2025	25/26	2025
Nettoomsättning	487 368	561 327	2 305 159	2 379 118
Handelsvaror	-268 373	-325 256	-1 389 494	-1 446 377
Bruttoresultat	218 995	236 071	915 665	932 741
Bruttoresultat	218 995	236 071	915 665	932 741
Nettoomsättning	487 368	561 327	2 305 159	2 379 118
Bruttomarginal, %	44,9%	42,1%	39,7%	39,2%

Nettoskuld, finansiell nettoskuld och finansiell net- toskuld/justerad EBITDAaL

TSEK	31 mar		31 dec
	2026	2025	2025
Långfristiga räntebärande skulder	347 911	474 822	-
Kortfristiga räntebärande skulder	-	12 987	483 956
Räntebärande skulder	347 911	487 809	483 956
Likvida medel	-172 288	-106 605	-271 196
Finansiell nettoskuld	175 623	381 204	212 760
Långfristiga leasingskulder	188 250	120 905	195 153
Kortfristiga leasingskulder	99 519	102 562	104 983
Leasingskulder	287 769	223 467	300 136
Summa räntebärande skulder	347 911	487 809	483 956
Summa leasingskulder	287 769	223 467	300 136
Summa finansiella skulder	635 680	711 276	784 092
Likvida medel	-172 288	-106 605	-271 196
Nettoskuld	463 392	604 671	512 896
Finansiell nettoskuld	175 623	381 204	212 760
Justerad EBITDAaL, R12	55 095	80 306	62 615
Finansiell nettoskuld/Justerad EBITDAaL, gånger	3,2	4,7	3,4

Rörelsekapital

TSEK	31 mar		31 dec
	2026	2025	2025
Omsättningstillgångar	700 392	672 744	681 025
- Likvida medel	-172 288	-106 605	-271 196
- Kortfristiga skulder exkl. räntebärande skulder och leasingskulder	-490 484	-533 574	-506 017
Rörelsekapital	37 620	32 565	-96 188
Kortfristiga skulder exkl. räntebärande skulder och leasingskulder			
Leverantörsskuld	281 108	344 393	313 475
Skatteskulder	-	2 235	-
Övriga skulder	45 391	52 780	69 729
Upplupna kostnader och förutbetalda intäkter	156 399	126 393	115 507
Avsättningar	7 586	7 773	7 306
Summa	490 484	533 574	506 017

Core working capital

TSEK	31 mar		31 dec
	2026	2025	2025
Varulager	423 480	468 500	312 281
Kundfordringar	21 256	24 114	24 308
Leverantörsskulder	-281 108	-344 393	-313 475
Core working capital	163 628	148 221	23 114

Investeringar

TSEK	Q1		apr-mar	jan-dec
	2026	2025	25/26	2025
Förvärv av materiella anläggningstillgångar	-11 404	-26 180	-72 227	-87 003
Förvärv av immateriella anläggningstillgångar	-2 058	-1 792	-15 468	-15 202
Investeringar	-13 462	-27 972	-87 695	-102 205

Soliditet

%	31 mar		31 dec
	2026	2025	2025
Summa eget kapital	956 799	959 910	782 346
Summa tillgångar	2 172 452	2 314 760	2 160 186
Soliditet, %	44,0%	41,5%	36,2%

Definitioner – Alternativa nyckeltal

Resultatmått	Definition	Skäl till att resultatmått används
Bruttomarginal, %	Bruttoresultat dividerat med nettoomsättningen.	Bruttomarginal påvisar Bolagets lönsamhet efter kostnaden för handelsvaror vilket möjliggör en jämförelse av den genomsnittliga bruttomarginalen på sålda varor över tid.
Bruttoresultat	Nettoomsättning minskat med kostnaden för handelsvaror.	Bolagets bruttoresultat påvisar vad som finns kvar för att finansiera övriga kostnader efter att handelsvarorna har sålts.
Core working capital	Varulager plus kundfordringar minus leverantörsskulder.	Nyckeltalet visar rörelsens kapitalbindning för varuförsäljning.
EBIT-marginal, %	EBIT dividerat med nettoomsättningen.	Nyckeltalet visar Bolagets lönsamhet som genereras av den löpande verksamheten efter avskrivningar och nedskrivningar.
EBITA	Rörelseresultat före avskrivningar och nedskrivningar av immateriella tillgångar som uppkommit i samband med rörelseförvärv.	EBITA ger en övergripande bild av resultatet som genereras i den operationella verksamheten före avskrivningar och nedskrivningar av immateriella tillgångar som uppkommit i samband med rörelseförvärv, vilket ger ett mer jämförbart resultatmått över tid.
EBITDA	Resultat före skatt, finansiella poster, avskrivningar och nedskrivningar.	EBITDA ger en övergripande bild av resultatet som genereras i den operationella verksamheten före avskrivningar och nedskrivningar, vilket ger ett mer jämförbart resultatmått över tid.
Finansiell nettoskuld	Nettoskuld exklusive kort- och långfristiga leasingskulder.	Används för att övervaka skuldutvecklingen och utvärdera nivån på refinansieringsbehov.
Finansiell nettoskuld/Justerad EBITDAaL, gånger	Finansiell nettoskuld i förhållande till tolv månaders justerad EBITDAaL.	Nyckeltalet beskriver Bolagets kapacitet att betala tillbaka sina skulder. Ledningen använder nyckeltalet för att övervaka nivån av finansiell hävstång.
Investeringar	Förvärv av materiella- och immateriella anläggningstillgångar.	Nyckeltalet beskriver Bolagets löpande investeringar i verksamheten.
Justerad EBITA	EBITA exklusive jämförelsestörande poster.	Ledningen har presenterat resultatmättet justerad EBITA för att de följer upp detta resultatmått och är av uppfattningen att detta mått är relevant för en förståelse av koncernens finansiella resultat. Måttet visar verksamhetens finansiella resultat utan påverkan från väsentliga kostnads- eller intäktsposter som påverkar möjligheten att göra jämförelser över tid, såsom det beskrivs under "jämförelsestörande poster".
Justerad EBITA-marginal, %	EBITA exklusive jämförelsestörande poster dividerat med netto-omsättningen.	Nyckeltalet visar Bolagets lönsamhet som genereras av den löpande verksamheten exklusive jämförelsestörande poster och avskrivningar och nedskrivningar av immateriella tillgångar som uppkommit i samband med rörelseförvärv, vilket möjliggör jämförelse av den underliggande operativa lönsamheten.
Justerad EBITDA	EBITDA exklusive jämförelsestörande poster.	Måttet indikerar Bolagets underliggande resultat som genereras i den operationella verksamheten före avskrivningar och nedskrivningar exklusive jämförelsestörande poster, vilket ger ett mer jämförbart resultatmått över tid.
Justerad EBITDAaL	Justerad EBITDA minskad med avskrivningar och räntekostnader relaterade till leasing enligt IFRS 16, ökat med Justerat EBITDAaL för de perioder förvärvade bolag inte ingått i koncernens konsoliderade finansiella rapporter för relevant period.	Justerad EBITDAaL används som nämnare i Finansiell nettoskuld/Justerad EBITDAaL för att övervaka finansiell hävstång.
Jämförbar tillväxt, %	Förändring i jämförbar försäljning mellan innevarande och jämförande period där jämförbar försäljning är försäljning i jämförbara enheter och kanaler, rensat för valutaomräkningseffekter. Jämförbara enheter och kanaler är försäljningsenheter och kanaler som har varit operationella under innevarande och jämförande period.	Måttet underlättar en jämförelse av nettoomsättning över tid genom att exkludera intäkter från försäljningsenheter och kanaler som inte varit operationella under motsvarande perioder samt justerat för valutaeffekter. Måttet gör det möjligt att utvärdera försäljningstillväxt i befintliga kanaler.

Resultatmått	Definition	Skäl till att resultatmått används
Jämförelsestörande poster	Intäkts- och kostnadsposter som redovisas separat till följd av sin art och sina belopp. Alla poster som är inkluderade är större och väsentliga under vissa perioder och mindre eller obefintliga under andra perioder.	Jämförelsestörande poster används av ledningen för att förklara rörelser i det historiska resultatet. Separat redovisning och specifikation av jämförelsestörande poster gör det möjligt för läsarna av de finansiella rapporterna att förstå och utvärdera de justeringar som har gjorts av ledningen när justerad EBITA redovisas. Att ta hänsyn till jämförelsestörande poster ökar jämförbarheten och därmed förståelsen för koncernens finansiella utveckling.
Nettoomsättningstillväxt, %	Aktuell periods nettoomsättning minskat med relevant jämförbar periods nettoomsättning, i relation till relevant jämförbar periods nettoomsättning, uttryckt i procent.	Måttet gör det möjligt att analysera koncernens totala nettoomsättningstillväxt och sätta den i relation till marknaden i sin helhet och konkurrenter.
Nettoskuld	Summa kort- och långfristiga räntebärande skulder och kort- och långfristiga leasingkulder med avdrag för likvida medel.	Nettoskuld visar Bolagets totala skuldsättning.
Rörelsekapital	Summa omsättningstillgångar exklusive likvida medel, minskat med summa kortfristiga skulder exklusive räntebärande och leasingkulder.	Måttet används för att analysera Bolagets kortsiktiga kapitalbindning.
Rörelseresultat (EBIT)	Rörelseresultat (EBIT) avser Bolagets nettoomsättning och övriga rörelseintäkter med avdrag för handelsvaror, personalkostnader, övriga externa kostnader, övriga rörelsekostnader och avskrivningar och nedskrivningar av materiella och immateriella anläggningstillgångar.	Måttet indikerar Bolagets underliggande resultat som genereras av den löpande verksamheten.
Soliditet, %	Summa eget kapital dividerat med summa tillgångar.	Nyckeltalet beskriver Bolagets långsiktiga betalningsförmåga.

Definitioner – Operationella nyckeltal

Operationella nyckeltal	Definition
Antal medlemmar i lojalitetsklubb	Antal unika personer som aktivt väljer att vara en del av Kjell & Companys medlemsklubb.
Antal aktiva medlemmar i lojalitetsklubb	Antal medlemmar i lojalitetsklubb som gjort ett köp inom de senaste 12 månaderna.

Denna information är sådan information som Kjell Group AB (Publ) är skyldigt att offentliggöra enligt EU:s marknadsmissbruksförordning. Informationen lämnades, genom kontaktpersonernas försorg, för offentliggörande den 24 april 2026 klockan 07:00 CEST.

Kjell & Company

Om oss

Kjell Group erbjuder ett av världens mest kompletta produktutbud inom elektronik- och tillbehör. Verksamheten bedrivs online i Sverige, Norge och Danmark via 148 service points, varav 117 i Sverige och 31 i Norge. Koncernen har säte i Malmö och omsatte 2,4 miljarder kronor under 2025.

Genom Kjell & Companys kundklubb, med över 3 miljoner medlemmar och helägda danska AV-Cables finns en unik förståelse för människors tekniska behov, och koncernens cirka 1 250 anställda arbetar varje dag för att förbättra människors liv genom teknik.



Sandra Gadd, CEO
+46 10 680 25 35
sandra.gadd@kjell.com

Fredrick Sjöholm, CFO
+46 10 680 25 65
fredrick.sjoholm@kjell.com



Webcast i samband med publicering av delårsrapport

Sandra Gadd, CEO och Fredrick Sjöholm, CFO, kommer den 24 april 2026 klockan 10:00 CEST att hålla en webcast i samband med publicering av delårsrapporten.

Delta via webcast:

<https://events.inderes.com/kjell-group/q1-report-2026>

Delta via telefonkonferens:

<https://events.inderes.com/kjell-group/q1-report-2026/dial-in>

Presentationsmaterialet återfinns på webben:

kjellgroup.com/investerare/finansiella-rapporter/



Kvartalsrapporter

Den kompletta delårsrapporten för perioden januari till mars 2026 samt tidigare avgivna rapporter finns tillgängliga på www.kjellgroup.com



Finansiell kalender

Årsstämma	2026-05-20
Andra kvartalet 2026	2026-08-17
Tredje kvartalet 2026	2026-10-22