

En aktiv navigering under ett turbulent år

Fjärde kvartalet

- Intäkter 579,8 Mkr (629,3), ned 8 procent jämfört med föregående år
- Rörelseresultat före av- och nedskrivningar (EBITDA) 13,0 Mkr (75,8)
- Rörelseresultat -8,1 Mkr (55,2), vilket motsvarar en rörelsemarginal om -1,4 procent (8,8)
- Rensat för påverkan av metallpositioner och periodiseringseffekter uppgår rörelseresultatet till 27,0 Mkr (19,2), vilket motsvarar en justerad rörelsemarginal om 4,6 procent (3,0)
- Periodens resultat -10,0 Mkr (42,5)
- Kassaflöde från den löpande verksamheten 134,8 Mkr (-4,5)
- Resultat per aktie -1,53 kr (5,68) (ingen utspädning finns)

Året 2022

- Intäkter 2 696,6 Mkr (2 119,6), upp 27 procent jämfört med föregående år
- Rörelseresultat före av- och nedskrivningar (EBITDA) 234,4 Mkr (256,0)
- Rörelseresultat 150,3 Mkr (178,6), vilket motsvarar en rörelsemarginal om 5,6 procent (8,4)
- Rensat för påverkan av metallpositioner och periodiseringseffekter uppgår rörelseresultatet till 97,5 Mkr (91,6), vilket motsvarar en justerad rörelsemarginal om 3,6 procent (4,3)
- Periodens resultat 99,6 Mkr (132,8)
- Kassaflöde från den löpande verksamheten 108,7 Mkr (124,8)
- Resultat per aktie 12,58 kr (17,26) (ingen utspädning finns)
- Styrelsen föreslår en utdelning om 4,00 kr per aktie, motsvarande 29,6 Mkr

Händelser efter periodens utgång

- ProfilGruppen varslade den 4 januari om uppsägning av ytterligare 25 anställda
- Den aviserade elpriskompensationen kommer att innebära maximal kompensationsnivå för ProfilGruppen

ProfilGruppens vd och koncernchef, Fredrik Zöögling kommenterar:

”Vårt operativa rörelseresultat för kvartalet om 27 Mkr och 97 Mkr för 2022 är långt ifrån våra mål. Det har varit ett utmanande år med extrema prisvariationer på råvara, kraftigt ökade kostnader på energi och insatsvaror. Sista halvåret har även efterfrågan mattats av. Våra åtgärder för att hantera turbulensen under året har inte räckt till. Vi fortsätter idogt vårt arbete med att sänka vår kostnadsnivå, öka vår flexibilitet och att utveckla och strukturera vår kundportfölj.”



Intäkter och resultat i fjärde kvartalet

Koncernens intäkter i fjärde kvartalet 2022 uppgick till 579,8 Mkr (629,3), en minskning med cirka 8 procent jämfört med samma period föregående år. Råvarupriserna har stigit samtidigt som volymerna har minskat. Leveransvolymerna har minskat med cirka 26 procent till 7 375 ton (9 970) aluminiumprofiler.

Under det fjärde kvartalet producerade koncernen 7 050 ton aluminiumprofiler (11 500).

Rörelseresultatet för fjärde kvartalet uppgick till -8,1 Mkr (55,2), vilket motsvarar en rörelsemarginal om -1,4 procent (8,8). Rensat för påverkan av metallpositioner och periodiseringseffekter om -35,2 Mkr uppgick rörelseresultatet till 27,0 Mkr (19,2), vilket motsvarar en justerad rörelsemarginal om 4,6 procent (3,0). I perioden är effekten av vår metallpositionen liten.

Rörelseresultat före av- och nedskrivningar (EBITDA) uppgick till 13,0 Mkr (75,2).

Kostnadsnivån jämfört med samma period föregående år har ökat kraftigt, i första hand avseende energi, transporter och insatsvaror.

Resultatet före skatt uppgick till -14,9 Mkr (51,9) och periodens resultat till -10,0 Mkr (42,4).

Resultatet per aktie (ingen utspädning finns) uppgick till -1,53 kronor (5,68).

Intäkter och resultat under året

Koncernens intäkter 2022 uppgick till 2 696,6 Mkr (2 119,6), en ökning med cirka 27 procent jämfört med föregående år. Den främsta orsaken till intäktsökningen är prisökningar.

Leveransvolymerna har minskat med cirka 10 procent till 35 625 ton (39 450) aluminiumprofiler.

Under 2022 producerade koncernen 34 750 ton aluminiumprofiler (40 380).

Rörelseresultatet 2022 uppgick till 150,3 Mkr (178,6). Rörelsemarginalen uppgår till 5,6 procent (8,4). Rensat för påverkan av metallpositioner och periodiseringseffekter om 52,8 Mkr uppgick rörelseresultatet till 97,5 Mkr (91,6), vilket motsvarar en justerad rörelsemarginal om 3,6 procent (4,3).

Rörelseresultat före av- och nedskrivningar (EBITDA) uppgick till 234,4 Mkr (256).

Kostnadsnivån jämfört med samma period föregående år har ökat kraftigt, i första hand avseende energi, transporter och insatsvaror.

Resultatet före skatt uppgick till 123,1 Mkr (165,7) och periodens resultat till 99,6 Mkr (132,8).

Resultatet per aktie (ingen utspädning finns) uppgick till 12,58 kronor (17,26).

Investeringar

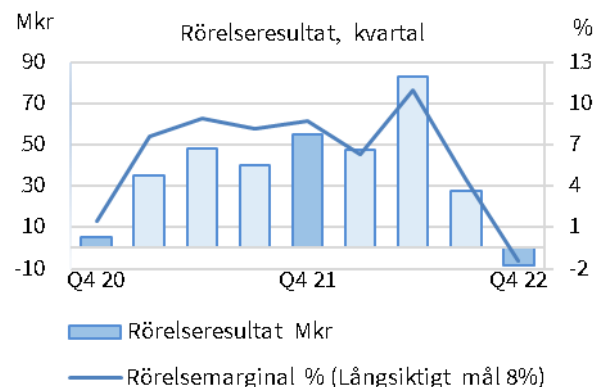
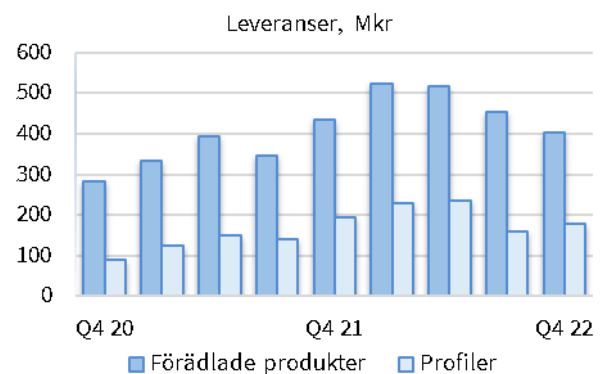
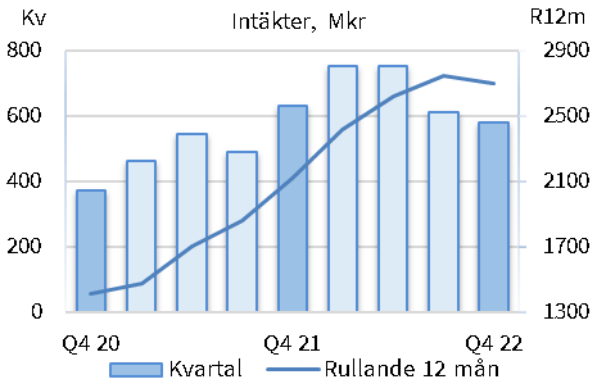
Investeringarna har under 2022 uppgått till totalt 101,8 Mkr (84,2) exklusive förändring i nyttjanderättstillgångar.

Investeringarna består av pressverktyg, bearbetningsmaskiner, diverse andra produktivets- och kapacitetshöjande åtgärder samt ersättningsinvesteringar.

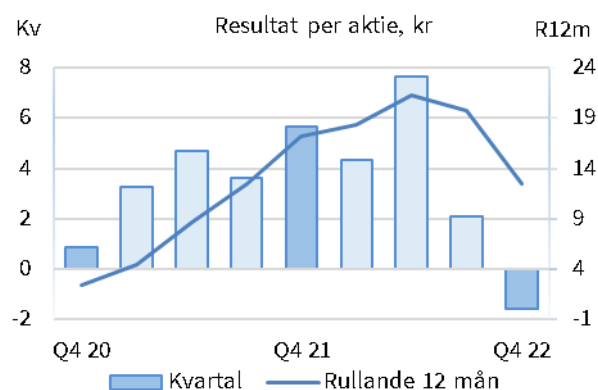
Finansiering och likviditet

Kassaflödet från den löpande verksamheten uppgick under året till 108,7 Mkr (124,8). Kassaflödet efter investeringsverksamheten uppgick till 4,5 Mkr (32,8).

Varulagret har ökat på grund av högre råvarupriser.



Diagrammen visar det redovisade rörelseresultatet före justeringar.



Likviditetsreserven uppgick den 31 december 2022 till 185,7 Mkr (176,9).

Balansomslutningen vid utgången av året var 1 474,6 Mkr (1 450,5).

Nettoskulden uppgick den 31 december 2022 till 326,1 Mkr (208,8) och nettoskuld/EBITDA till 1,4 gånger (0,8).

ProfilGruppens mål är en nettoskuld/EBITDA om < 2,0.

Personal

Medelantal anställda i koncernen var under året 555 (542).

Antalet anställda i koncernen per den 31 december 2022 uppgick till 490 (582). Antalet anställda har successivt minskat under hösten, per den 31 december har 77 personer lämnat bolaget.

Händelser efter periodens utgång

Den 4 januari 2023 varslade ProfilGruppen om uppsägning av 25 anställda, varslet berör både tjänstemän och arbetare. Den aviserade elkompensationen kommer vid vår förbrukning att ge maximal kompensationsnivå.

Väsentliga risker och osäkerhetsfaktorer

ProfilGruppens riskposition på metallmarknaden har väsentligt förändrats under 2022.

Den löpande prisrisken avseende råvara, som under föregående år gav stora positiva effekter, har minimerats genom förändring av inköpsmönstret.

Styrelsen har under året öppnat för en aktiv positionering på metallmarknaden. Effekterna av de här aktiviteterna bedöms inte som del av den operativa verksamheten. Till kvartalets utgång har vi åter ökat vår prisrisk-volym till drygt 3 000 ton, vilket motsvarar ett innehav om ca 100 Mkr och därefter med ungefär lika mycket till i pengar.

Det råder fortsatt stor osäkerhet kring utvecklingen i omvärlden. Priset på vår råvara aluminium är volatilt och påverkas starkt av geopolitiska händelser.

Genom en aktiv omvärldsbevakning anpassar vi oss löpande till förändringar.

El- och energipriserna påverkar starkt utvecklingen av såväl råvarupriser som driftskostnaden för vår energiintensiva produktionsprocess. Genom omförhandlingar med kunder och leverantörer har dock osäkerheten avseende framtida kostnadsvariationer kunnat minskas till viss del.

För övriga beskrivningar av bolagets risker och riskhantering, se årsredovisningen för 2021.

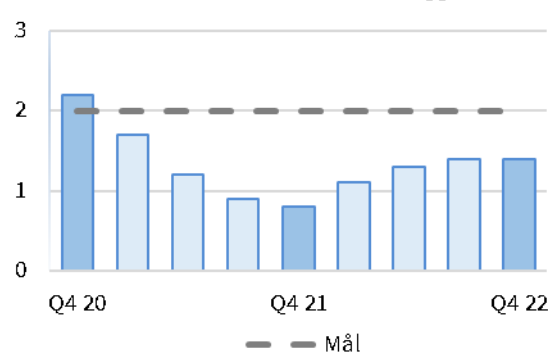
Utsikter för 2023

Aktivitetsnivån upplevs positiv vid ingången av 2023 jämfört med föregående kvartal, även om det fortfarande råder stor osäkerhet. Många av våra kunder har sänkt sina lager under hösten. Detta ställer krav på följsamhet och snabba leveranser.

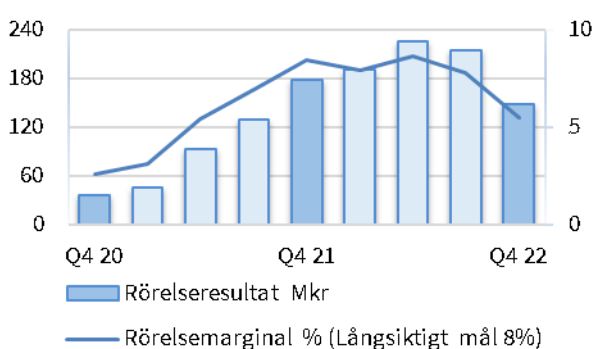
Utsikter för 2022 och 2023 publicerade den 18 okt 2022

Vi upplever en minskad aktivitet och ökad osäkerhet hos våra kunder. Även aluminiummarknaden präglas av volatilitet och oförutsägbarhet som saknar historisk motsvarighet.

Kv Nettoskuld/EBITDA, ggr



Mkr Rörelseresultat, rullande 12 mån %



Extra bolagsstämma

Extra bolagsstämma ägde rum den 31 oktober 2022 i Folkets Hus i Åseda. Till ny ordförande valdes Mats Johansson.

Valberedning

Till valberedning i ProfilGruppen AB för 2023 har Mats Egeholm, Lars Johansson, Bengt Stillström och Petter Stillström utsetts. Som valberedningens ordförande har Bengt Stillström valts.

Aktieägare är välkomna att kontakta valberedningen med frågor och förslag via e-post, valberedningen@profilgruppen.se.

Utdelning

Styrelsen föreslår årsstämman en utdelning för verksamhetsåret 2022 om 4,00 kr per aktie (13,50). Förslaget innebär en total utdelning om 29,6 Mkr (99,9).

Årsstämma

Årsstämma 2023 kommer att äga rum kl 16.00 tisdagen den 18 april 2022. Alla aktieägare hälsas då välkomna till Folkets Hus i Åseda.

Årsredovisning 2022 och delårsrapporter 2023

Årsredovisningen för 2022 kommer att finnas tillgänglig i bolagets reception och på bolagets hemsida senast den 28 mars 2023.

Delårsrapportering för 2023 kommer att lämnas enligt följande:

Delårsrapport första kvartalet 18 april, klockan 14.00

Delårsrapport andra kvartalet 13 juli, klockan 14.00

Delårsrapport tredje kvartalet 17 oktober, klockan 14.00.

Koncernens totalresultat i sammandrag

Mkr	Not	Kvartal 4 2022	Kvartal 4 2021	Kvartal 1-4 2022	Kvartal 1-4 2021
Intäkter		579.8	629.3	2 696.6	2 119.6
Kostnad för sålda varor	2	-549.2	-545.9	-2 412.4	-1 830.1
Bruttoresultat		30.6	83.4	284.2	289.5
Övriga rörelseintäkter		0.0	6.8	1.2	6.8
Försäljningskostnader		-19.6	-18.7	-73.2	-61.8
Administrationskostnader		-17.9	-16.3	-60.7	-55.9
Övriga rörelsekostnader		-1.2	0.0	-1.2	0.0
Rörelseresultat		-8.1	55.2	150.3	178.6
Finansiella intäkter		0.7	0.0	1.1	0.1
Finansiella kostnader	3	-7.5	-3.3	-28.3	-13.0
Finansiella poster		-6.8	-3.3	-27.2	-12.9
Resultat före skatt		-14.9	51.9	123.1	165.7
Skatt		4.9	-9.4	-23.5	-32.9
Periodens resultat		-10.0	42.5	99.6	132.8
Varav hänförligt till:					
Moderbolagets ägare		-11.3	42.1	93.0	127.7
Innehav utan bestämmande inflytande		1.3	0.4	6.6	5.1
Resultat per aktie, kr (ingen utspädning finns)		-1.53	5.68	12.58	17.26
Övrigt totalresultat					
Periodens resultat		-10.0	42.5	99.6	132.8
Säkringsreserv		0.8	-8.1	-0.8	-13.7
Omräkningsreserv		0.1	0.0	0.3	0.1
Uppskjuten skatt på ovanstående		-0.3	2.0	0.1	2.9
Summa poster som kommer att omklassificeras till nettoresultatet:		0.6	-6.1	-0.4	-10.7
Omvärderingar av förmånsbestämda pensionsåtaganden		-0.3	0.2	3.7	0.2
Summa poster som inte kommer att omklassificeras till nettoresultatet:		-0.3	0.2	3.7	0.2
Periodens totalresultat		-9.7	36.6	102.9	122.3
Varav periodens totalresultat hänförligt till:					
Moderbolagets ägare		-11.0	36.2	96.3	117.2
Innehav utan bestämmande inflytande		1.3	0.4	6.6	5.1

Koncernens finansiella ställning i sammandrag

Mkr	Not	31 dec 2022	31 dec 2021
Tillgångar			
Immateriella anläggningstillgångar		20.5	27.0
Materiella anläggningstillgångar		607.6	584.8
Nyttjanderättstillgångar		15.3	13.9
Finansiella anläggningstillgångar		0.2	0.2
Uppskjuten skattefordran		0.2	0.1
Summa anläggningstillgångar		643.8	626.0
Varulager		471.4	421.7
Kortfristiga fordringar	4	339.4	374.4
Likvida medel		20.0	28.4
Summa omsättningstillgångar		830.8	824.5
Summa tillgångar		1 474.6	1 450.5
Eget kapital			
Eget kapital hänförligt till moderbolagets aktieägare		535.3	538.9
Innehav utan bestämmande inflytande		14.0	13.7
Summa eget kapital		549.3	552.6
Skulder			
Räntebärande skulder och avsättningar		125.2	138.8
Uppskjutna skatteskulder		79.9	69.5
Summa långfristiga skulder		205.1	208.3
Räntebärande skulder		220.9	98.3
Ej räntebärande skulder	4	499.3	591.3
Summa kortfristiga skulder		720.2	689.6
Summa eget kapital och skulder		1 474.6	1 450.5

Koncernens förändringar i eget kapital i sammandrag

Mkr	Kvartal 4 2022	Kvartal 4 2021	Kvartal 1-4 2022	Kvartal 1-4 2021
Totalt eget kapital vid periodens början	559.0	516.0	552.6	445.6
Förändringar hänförliga till moderbolagets ägare: Periodens totalresultat	-11.0	36.2	96.3	117.2
Förändringar hänförliga till innehav utan bestämmande inflytande: Periodens totalresultat	1.3	0.4	6.6	5.1
Transaktioner med aktieägare Utdelning	0.0	0.0	-106.2	-15.3
Totalt eget kapital vid periodens slut	549.3	552.6	549.3	552.6

Koncernens kassaflöde i sammandrag

Mkr	Not	Kvartal 4 2022	Kvartal 4 2021	Kvartal 1-4 2022	Kvartal 1-4 2021
Den löpande verksamheten					
Resultat före skatt		-14.9	55.2	123.1	165.7
Av- och nedskrivningar		21.1	20.6	84.1	77.4
Övriga ej kassaflödespåverkande poster		14.7	0.8	35.1	11.7
Erhållen/Erlagd ränta		-5.7	-2.2	-9.3	-8.2
Betald skatt		-0.5	-2.7	-4.4	-8.7
Kassaflöde före förändringar av rörelsekapitalet		14.7	71.7	228.6	237.9
Varulager		22.4	-107.4	-56.2	-172.8
Rörelsefordringar		123.3	-22.6	34.7	-168.1
Rörelseskulder		-25.6	53.8	-98.4	227.8
Kassaflöde från den löpande verksamheten		134.8	-4.5	108.7	124.8
Investeringar i anläggningstillgångar		-27.2	-22.1	-104.2	-92.0
Försäljning av anläggningstillgångar		0.0	0.0	0.0	0.0
Kassaflöde från investeringsverksamheten		-27.2	-22.1	-104.2	-92.0
Utdelning		0.0	0.0	-106.2	-15.3
Upptagna lån		0.0	0.0	0.0	0.0
Förändring av checkkredit		-82.1	24.9	131.6	-20.9
Amortering av lån		-5.6	-7.0	-30.8	-27.7
Amortering av leasingkuld		-1.9	-1.7	-7.7	-6.9
Kassaflöde från finansieringsverksamheten		-89.6	16.2	-13.1	-70.8
Periodens kassaflöde		18.0	-10.4	-8.6	-38.0
Likvida medel vid periodens början		6.8	39.6	28.4	65.1
Kursdifferens i likvida medel		-4.8	-0.8	0.2	1.3
Likvida medel vid periodens slut		20.0	28.4	20.0	28.4
Likviditetsreserv				185.7	176.9

Moderbolaget

Moderbolagets intäkter uppgick till 35,9 Mkr (34,9) och utgörs av hyror från bolag i koncernen. Resultatet efter finansiella poster uppgick till 35,5 Mkr (59,3).

Investeringar i moderbolaget under året uppgår till 10,0 Mkr (4,6) och avser fastighetsrelaterade investeringar.

Moderbolagets räntebärande skulder uppgick den 31 december 2022 till 46,6 Mkr (0) och avser koncerninterna skulder till dotterbolag.

Moderbolaget har ingen anställd (ingen). Moderbolagets risker och osäkerhetsfaktorer avviker inte väsentligt från koncernens.

Moderbolagets resultaträkning i sammandrag

Mkr	Not	Kvartal 4 2022	Kvartal 4 2021	Kvartal 1-4 2022	Kvartal 1-4 2021
Intäkter		9.0	8.7	35.9	34.9
Kostnad för sålda varor		-2.2	-1.7	-8.9	-6.8
Bruttoresultat		6.8	7.0	27.0	28.1
Övriga rörelseintäkter		0.0	0.0	0.0	0.0
Administrationskostnader		-1.4	-1.1	-5.0	-4.8
Rörelseresultat		5.4	5.9	22.0	23.3
Resultat från andelar i dotterbolag		0.0	0.0	14.7	35.7
Ränteintäkter och liknande resultatposter		0.0	0.0	0.0	0.3
Räntekostnader och liknande resultatposter		-0.6	0.0	-1.3	0.0
Resultat efter finansiella poster		4.8	5.9	35.4	59.3
Bokslutsdispositioner		-0.5	-6.2	-0.5	-6.2
Resultat före skatt		4.3	-0.3	34.9	53.1
Skatt		-1.1	-0.1	-4.4	-3.7
Periodens resultat		3.2	-0.4	30.5	49.4
Rapport över moderbolagets totalresultat					
Periodens resultat		3.2	-0.4	30.5	49.4
Poster som kommer att omklassificeras till nettoresultatet		0.0	0.0	0.0	0.0
Poster som inte kommer att omklassificeras till nettoresultatet		0.0	0.0	0.0	0.0
Periodens totalresultat		3.2	-0.4	30.5	49.4

Moderbolagets balansräkning i sammandrag

Mkr	Not	31 dec 2022	31 dec 2021
Tillgångar			
Anläggningstillgångar			
Materiella anläggningstillgångar		188.9	185.6
Finansiella placeringar (aktier i dotterbolag)		87.9	87.9
Summa anläggningstillgångar		276.8	273.5
Kortfristiga fordringar		0.5	0.5
Kassa och bank		0.0	24.9
Summa omsättningstillgångar		0.5	25.4
Summa tillgångar		277.3	298.9
Eget kapital		151.8	221.2
Obeskattade reserver		67.5	67.0
Uppskjutna skatteskulder		3.6	3.4
Långfristiga skulder		0.0	0.0
Kortfristiga skulder		54.4	7.3
Summa eget kapital och skulder		277.3	298.9

Noter

Not 1 - Redovisningsprinciper

Delårsrapporten har upprättats i enlighet med IAS 34 Delårsrapportering. Moderbolagets redovisningar har upprättats enligt Årsredovisningslagen och Rådet för finansiell rapportering RFR 2 Redovisning för juridiska personer. De redovisningsprinciper som tillämpas för koncernen stämmer överens med de principer som används vid upprättandet av den senaste årsredovisningen.

Not 2 - Av- och nedskrivningar på materiella och immateriella anläggningstillgångar

Mkr	Kvartal 4 2022	Kvartal 4 2021	Kvartal 1-4 2022	Kvartal 1-4 2021
Immateriella anläggningstillgångar	1.6	1.7	6.5	6.6
Byggnader och mark	1.5	1.6	6.1	6.3
Maskiner och inventarier	16.1	15.5	64.1	57.4
Nyttjanderättstillgångar	1.9	1.8	7.4	7.1
Totalt	21.1	20.6	84.1	77.4
varav nedskrivningar	0.0	0.0	0.0	0.0

Not 3 - Finansiella kostnader

Mkr	Kvartal 4 2022	Kvartal 4 2021	Kvartal 1-4 2022	Kvartal 1-4 2021
Räntekostnader	3.6	0.9	9.5	7.4
Orealiserade kursomvärderingar valutalån (vinst neg, förlust pos)	2.1	0.3	9.5	2.4
Övriga finansiella kostnader	1.8	2.1	9.3	3.2
Totalt	7.5	3.3	28.3	13.0

Not 4 - Koncernens finansiella instrument värderade till verkligt värde i rapporten över finansiell ställning

Mkr	31 dec 2022	31 dec 2021
Kortfristiga fordringar		
Råvaruderivat	0.0	0.0
Valutaderivat	0.0	0.3
Kortfristiga ej räntebärande skulder		
Råvaruderivat	0.0	11.5
Valutaderivat	7.4	2.0
Såväl råvaru- som valutaderivat används för säkring och är värderade på nivå 2 enligt IFRS 13.		
Terminskontrakt råvara (LME för aluminium)		
Säkrad volym, ton	-	6 500.0
Nominellt belopp, MUSD	-	17.0
Senaste förfallotidpunkt	-	2022-01-26
Terminskontrakt valuta		
Säkrat nettoinflöde, MEUR	9.8	29.6
Nominellt belopp	101.9	304.8
Senaste förfallotidpunkt	2024-11-29	2024-11-29

Not 5 - Ställda säkerheter och eventalförpliktelser

Mkr	31 dec 2022	31 dec 2021
Fastighetsinteckningar	82.9	82.9
Företagsinteckningar	440.0	290.0
Aktier i dotterbolag	383.6	323.5
Tillgångar med äganderättsförbehåll	0.0	12.3
Garantiåtaganden pensioner	0.2	0.2

Not 6 - Närståenderelationer

Under perioden har inga närståendetransaktioner som väsentligt påverkat koncernens resultat eller finansiella ställning skett, utöver aktieutdelning, sedvanliga utbetalningar av styrelsearvoden och ersättningar till ledande befattningshavare samt de koncerninterna hyresintäkterna i moderbolaget. En styrelseledamot har under året mottagit ett konsultarvode om 30 000 kr (0).

Nyckeltal

Koncernen	Kvartal 4 2022	Kvartal 4 2021	Kvartal 1-4 2022	Kvartal 1-4 2021
Intäkter, Mkr	579.8	629.3	2 696.6	2 119.6
Resultat före av- och nedskrivningar (EBITDA), Mkr	13.0	75.8	234.4	256.0
Rörelseresultat, Mkr	-8.1	55.2	150.3	178.6
Rörelsemarginal, %	-1.4	8.8	5.6	8.4
Resultat före skatt, Mkr	-14.9	51.9	123.1	165.7
Resultatmarginal, %	-2.6	8.2	4.6	7.8
Avkastning på eget kapital, %	-7.2	31.8	18.1	26.6
Avkastning på sysselsatt kapital, %	-4.8	27.7	15.7	22.4
Kassaflöde från den löpande verksamheten, Mkr	134.8	-4.5	108.7	124.8
Investeringar, Mkr	25.4	23.2	101.8	84.2
Likviditetsreserv, Mkr	-	-	185.7	176.9
Räntebärande nettoskuld, Mkr	-	-	326.1	208.8
Nettoskuld/EBITDA, ggr	-	-	1.4	0.8
Räntebärande skulder och räntebärande avsättningar, Mkr	-	-	346.1	237.2
Nettoskuldssättningsgrad, ggr	-	-	0.6	0.4
Balansomslutning, Mkr	-	-	1 474.6	1 450.5
Soliditet, %	-	-	37.2	38.1
Kapitalomsättningshastighet, ggr	-	-	3.2	2.8
Andel riskbärande kapital, %	-	-	42.7	42.9
Räntetäckningsgrad, ggr	-3.1	54.7	14.0	36.9
Medelantal anställda (motsvarande heltidstjänster)	506	579	555	542
Intäkter per anställd (medelantal), Tkr	1 146	1 087	4 859	3 911
Resultat efter finansiella poster per anställd (medelantal), Tkr	-30	90	222	306
Genomsnittligt antal aktier, tusental (Ingen utspädning finns)	7 399	7 399	7 399	7 399
Antal aktier vid periodens slut, tusental	7 399	7 399	7 399	7 399
Resultat per aktie, kr	-1.53	5.68	12.58	17.26
Eget kapital per aktie, kr	-	-	72.35	72.82

Ovanstående nyckeltal presenteras för att sammanfatta den finansiella rapporten och underlätta läsarens översikt av ProfilGruppens finansiella ställning. Definitioner samt avstämning finns på ProfilGruppens hemsida: www.profilgruppen.se.

Avrundningsdifferenser kan förekomma. Vid beräkning av nyckeltalen avkastning på eget respektive sysselsatt kapital samt kapitalomsättningshastighet har resultat och omsättning för perioden uppräknats till tolv månader. Nyckeltalen avser koncernen och baseras på koncernens siffror inklusive innehav utan bestämmande inflytande, med undantag av resultat per aktie samt eget kapital per aktie.

Delårsrapporten har upprättats i enlighet med IAS 34 Delårsrapportering, respektive god redovisningssed och enligt IFRS systemet.

Åseda den 9 februari 2023

Styrelsen i ProfilGruppen AB (publ)
Orgnr 556277-8943

Bokslutskommunikén har inte granskats av bolagets revisorer.

Korta fakta om ProfilGruppen

- Visionen är att vara den mest eftertraktade leverantören av innovativa profillösningar av aluminium i norra Europa
- Ett samarbete med ProfilGruppen ska vara okomplicerat och med personligt engagemang
- Aluminium är vårt val, det är mer fördelaktigt ur ett livscykelerspektiv än många alternativ och gör att vi kan utveckla hållbara produkter
- Strängpressade profiler och komponenter i aluminium används i många branscher, exempelvis inredning, bygg, fordon och elektronik
- Egen tillverkning sker uteslutande i Åseda och omfattar:
 - Fyra presslinjer för tillverkning av aluminiumprofiler
 - Anodiseringsanläggning för ytbehandling
 - Vidareförädling i form av exempelvis skärande bearbetning, bockning och stansning
 - Helautomatiserade anläggningar för bearbetning, lackering och förpackning av inredningsdetaljer
- Ett tiotal underleverantörer breddar utbudet av förädlingsmöjligheter
- Certifiering enligt IATF 16949, ISO 14001 och ISO 45001 samt branschens egen hållbarhetsstandard Aluminium Stewardship Initiative Performance Standard
- Startades 1981 i småländska Åseda
- Noterades på Stockholmsbörsen 1997 och återfinns på listan Small cap

För mer information, vänligen kontakta

Fredrik Zöögling, VD och koncernchef

Tel: 070-932 16 50

fredrik.zoogling@profilgruppen.se

Jonny Sandstedt, tf CFO

Tel: 073-415 44 25

jonny.sandstedt@profilgruppen.se

Aktuell information och foto för fri publicering finns på www.profilgruppen.se