

DELÅRSRAPPORT 1

JANUARI-MARS 2024

CARDEON AB (publ)

556713-3672

Q1

CARDEON

INVESTING FOR BETTER CARE

INNEHÅLL

Finansiell översikt	3
Väsentliga händelser under perioden	3
Väsentliga händelser efter periodens slut	3
Om Cardeon	4
VD-ord	5
Portföljbolag	6
Kalendarium	13
Ägarförteckning	13
Finansiell utveckling	14
Nyckeltal för koncernen	15
Finansiella rapporter koncernen	16
Finansiella rapporter moderbolaget	19
Noter	21

Väsentliga händelser under perioden

I samband med årsbokslutet skrev Cardeon ned värdet på sin portfölj med 37 MSEK för att bättre återspegla aktuella marknadsvärden. Efter dessa nedskrivningar uppgick det bokförda värdet på portföljen till 105 MSEK.

Under kvartalet genomförde Cardeon en företrädesemission av units, vilket tillförde bolaget 16,6 MSEK före emissionskostnader. Cardeons VD, Masoud Khayyami, tecknade units för 8 MSEK både direkt och via bolag. Även bolagets ordförande, Tomas Kramar, tecknade units för 200 KSEK.

I februari förvärvade Cardeon 19 procent av medtech-bolaget Deep Light Vision för 6 MSEK, finansierat genom den genomförda företrädesemissionen.

Portföljbolaget Lumito, verksam inom digital patologi, mottog i februari sin första order på bolagets reagenskit.

SpectraCure, som bedriver kliniska studier för behandling av återfall av prostatacancer, meddelade i början av mars att de kan ta nästa steg i arbetet med en ny klinisk studie rörande primär prostatacancer.

Väsentliga händelser efter periodens slut

Prolight Diagnostics har nått betydande framsteg. I april färdigställdes testkort som ska användas kommersiellt på plattformen, och i maj tilldelades bolaget ett brittiskt statligt bidrag om 17 MSEK i samarbete med en ledande sjukhussammanslutning.

Styrelsen aviserade i april ett utdelningsförslag av aktier i dotterbolaget TEQCool. Det fullständiga förslaget kommer att presenteras på årsstämman. Det bokförda värdet på de aktier som avses att delas ut uppgår till cirka 17,8 MSEK, vilket motsvarar cirka 46 procent av bolagets totala innehav.

Teckningsoptioner från företrädesemissionen av serie TO1 nyttjades till cirka 8,13 procent, vilket tillförde Cardeon ytterligare cirka 1 MSEK.

Cardeon avyttrade hela sitt innehav i Neola Medical, vilket tillförde bolaget 4,7 MSEK i likviditet.



Första kvartalet, 2024 – 1 januari – 31 mars

Avser koncernen

- Omsättningen uppgick till 1 266 (870) kSEK
- Rörelseresultatet uppgick till -9 005 (-11 848) kSEK
- Periodens kassaflöde uppgick till 3 225 (-551) kSEK
- Resultat per aktie¹ före utspädning uppgick till -0,02 (-0,04) SEK
- Likvida medel uppgick på balansdagen till 4 120 (1 381) kSEK

CARDEON

möjliggör för allmänheten att investera i bolag i tidigt skede inom medicinteknik och life science som kan bli världsledare inom sitt område.

Cardeon identifierar tidiga utvecklingsprojekt och tar dem sedan till kommersiella produkter som kan lanseras globalt. Några bolag hinner under tiden noteras på en marknadsplats och portföljen består således både av noterade och onoterade innehav. Investeringar i noterade bolag är främst tilläggsinvesteringar i befintliga innehav. Oavsett notering eller inte är Cardeons strategi att göra bolagen publika och öppna upp för en bredare ägarkrets.

01

Sverige har en stark ställning internationellt med lång historik av forskning och utveckling i världsklass inom både läkemedel och medicinsk teknik. Vi har flera helt livsavgörande innovationer som exempelvis Losec, pacemakern och dialysmaskinen.

Cardeon har sitt säte och ursprung i Lund. Genom sina långa och goda relationer med Lunds Universitet och det omfattande kluster av bolag inom medicinteknik och life science som finns i regionen får Cardeon ett kontinuerligt flöde av nya affärsmöjligheter.

02

Cardeons team har lång erfarenhet av forskning och bolagsbyggande inom medicinteknik och life science. Teamet har bevisat track record av att identifiera intressanta forskningsprojekt och har gedigen kunskap att analysera och utvärdera vilka av dessa som kan bli kommersiella produkter och säljas storskaligt internationellt. Cardeon investerar bara i bolag som kan åstadkomma reell förändring inom respektive områden på global nivå.

03

Cardeons absoluta styrka ligger i fasen mellan ett lovande forskningsprojekt och att det finns en kommersiell produkt att lansera. Genom lång erfarenhet och djup kunskap inom medicinteknik och life science hjälper Cardeon portföljbolagen att identifiera rätt applikationer och användningsområden för sina produkter och affärsidéer. I många fall kan dessa skilja sig åt från vad som var den ursprungliga tanken när projektet väl startade. Vidare stöttar Cardeon även sina portföljbolag att bygga organisation, rekrytera nyckelpersoner och tillhandahåller vissa administrativa tjänster och funktioner. Detta för att bolagen ska kunna fokusera på sin kärnverksamhet. Cardeons filosofi är att vara aktiva ägare så länge vi ser att vi kan bidra och öka värdet på vår investering.

VD-kommenterar händelser under första kvartalet

Bästa aktieägare,

Vår strategi bygger på att investera tidigt i utvecklingsbolag, inom life science och medicinteknik, där vi kan bidra med vår erfarenhet och expertis. Att investera i tidigt skede innebär stor potential till hög värdetillväxt men kräver att vi är aktiva och löpande utvärderar våra befintliga och potentiella investeringar. Under årets första månader har vi genomfört ett antal förändringar i vår totala portfölj i syfte att skapa långsiktigt aktieägarvärde.

I februari genomförde vi en företrädesemission, bestående av både aktier och teckningsoptioner. Inklusive de första optionerna som förföll i maj har vi stärkt kassan med ca 17,6 MSEK före emissionskostnader. I augusti/september kan vi tillföras ytterligare likviditet då teckningsperioden för resterande optioner infaller. Jag tecknade själv, direkt samt via bolag, units för 8 MSEK i emissionen och vår styrelseordförande Tomas Kramar tecknade units för motsvarande 200 KSEK. Jag tror starkt på vår investeringsfilosofi och är stolt över att vi möjliggör för allmänheten att investera i bolag i tidigt skede som kan bli världsledande inom sitt område.

Förändringar i portföljen

Vi är långsiktiga ägare men agerar vid behov och efter periodens slut har vi bland annat avyttrat hela vårt innehav i Neola Medical vilket tillförde bolaget 4,7 MSEK i likviditet. Neola Medical var ett mindre innehav och uppgick till knappt 5 procent av den totala portföljen. Styrelsen aviserade i april ett utdelningsförslag av aktier i dotterbolaget TEQCool och det fullständiga förslaget kommer att presenteras på stämman den 13 juni. Det bokförda värdet på aktier som avses att delas ut uppgår till cirka 17,8 MSEK och motsvarar ca 46 procent av bolagets totala innehav. Då vi investerar i tidig fas bedömer vi att det i närtid inte finns förutsättningar för utdelningar från kassaflöde i verksamheten varför styrelsen även har beslutat att anta en utdelningspolicy avseende innehav i den noterade portföljen. Syftet med utdelningspolicyen är att skapa värde för våra aktieägare i avvaktan på kassaflöde från verksamheten.

Utvecklingen i den noterade portföljen

Den noterade portföljen utvecklades negativt under första kvartalet med 21,8 procent vilket var svagare än index. Under samma period utvecklades OMXSPI positivt med 6,7 procent samtidigt som First North All-Share hade en negativ utveckling på 1,9 procent. Våra större innehav Prolight Diagnostics och SpectraCure hade ett svagt första kvartal på börsen men har den senaste tiden gjort viktiga framsteg vilket jag ser kommer att skapa aktieägarvärde på sikt.

Vårt största noterade innehav, SpectraCure, som bedriver klinisk studie för behandling av återfall av prostatacancer, kunde i början av mars meddela att de kan ta nästa steg i arbetet med den nya kliniska studien gällande primär prostatacancer. FDA har inte uttryckt några specifika kommentarer på bolagets inskickade protokoll, vilket möjliggör att gå vidare till nästa steg. Arbete pågår nu med att skriva tilläggsavtal med redan etablerade sjukhus i den tidigare studien. Genom den nya studien breddar bolaget rekryteringsbasen och öppnar upp för en betydligt större marknad.

Prolight Diagnostics har efter periodens slut nått stora framsteg. I april färdigställdes testkort som är tänkt att användas kommersiellt på plattformen och i maj tilldelades bolaget statligt

brittiskt bidrag om 17 MSEK i samarbete med ledande sjukhussammanslutning.

Portföljbolaget Lumito som är verksamma inom digital patologi, tog i februari den första ordern av bolagets reagenskit. Vidare kommunicerades att det främsta och största arbetet med SCIZYS skanner är färdigt och Lumito bedömer det möjligt att CE-märka SCIZUS under första delen av 2024. Det är ett strategiskt viktigt steg i bolagets kommersialiseringsfas att etablera SCIZYS produkt erbjudande på marknaden.

Utveckling i den onoterade portföljen

Vi utvärderar löpande investeringsmöjligheter i syfte att bygga en stark portfölj och i februari förvärvade vi 19 procent av aktierna i medtech-bolaget Deep Light Vision som utvecklar en ny form av medicinsk bildgivande metod som kallas Ultrasound Optical Tomography (UOT). Metoden ger möjlighet att avbilda syresättningen inuti organ som hjärna, hjärta eller andra kroppsdelar med misstänkt cancer. Syftet är att genom en "digital" biopsi tillhandahålla en snabb och enkel diagnos av sjukdomstillstånd som stroke, hjärtinfarkt, cancertumörer samt ett flertal andra medicinska tillstånd. Köpeskillingen uppgick till 6 MSEK och erlades genom en räntefri skuldrevers som kvittades i samband med företrädesemissionen. Jag är väldigt glad att Deep Light Vision nu är ett av Cardeons portföljbolag då jag ser stor potential i deras teknik.

Den totala portföljen

Efter försäljningen av Neola Medical och investeringen i Deep Light Vision består portföljen av elva bolag med ett bokfört värde uppgående till 106 MSEK. I samband med årsbokslutet anpassades det bokförda värdet till verkligt värde, vilket baserades på stängningskursen per den 29 december 2023 för den noterade portföljen och senaste genomförda kapitalanskaffning för den onoterade portföljen

Framtid

Årets första månader har varit intensiva och vi har tagit många beslut i syfte att skapa långsiktigt värde för er aktieägare. Jag är väldigt glad över den senaste tidens framsteg för våra portföljbolag då de demonstrerar vår styrka att identifiera, analysera och investera i tidigt skede för att sedan ta bolagen vidare till kommersiell produkt. Jag är tacksam över att ni är med på vår resa och hoppas att vi ses på bolagsstämman den 13e juni!

Masoud Khayyami



PORTFÖLJBOLAG

Totalt återfinns fem noterade bolag i portföljen samt sex onoterade innehav. Tio av portföljbolagen är svenska.



PROLIGHT

DEEPLIGHT
VISION 

 LUMITO


 Neola¹
Medical

neodynamics

RECCAN



TEQ[®]
COOL 
SELECTIVE BRAIN COOLING

 CarryGenes
Therapeutics
AB

 CELLESTIA
BIOTECH



SPECTRACURE (SPEC)

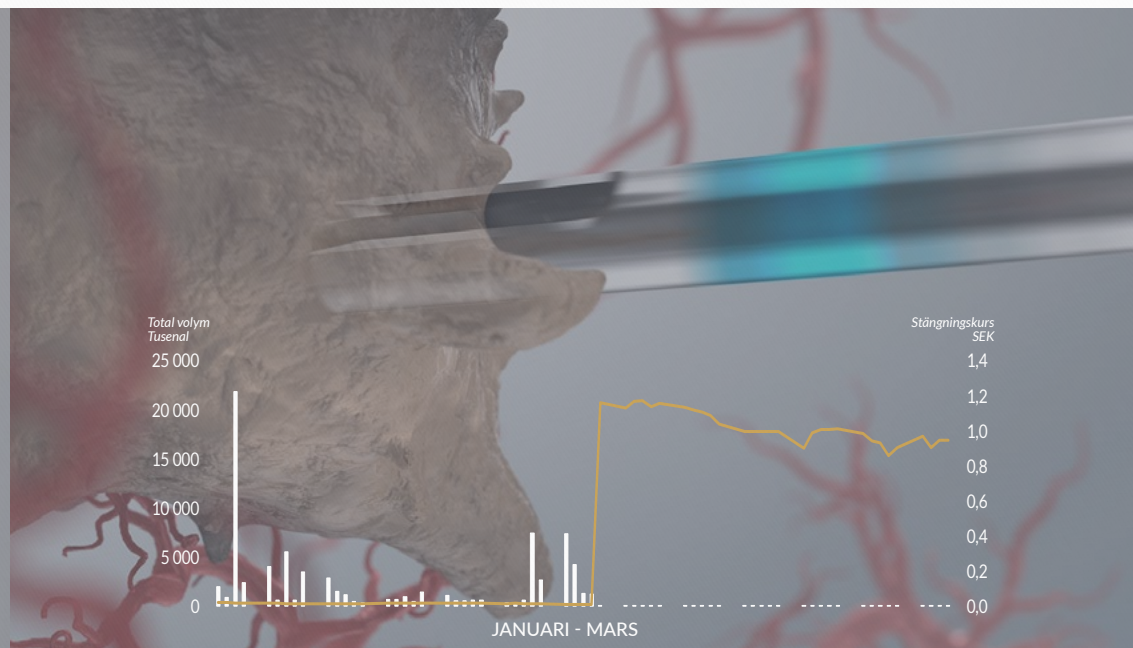
Marknadsplats: First North Stockholm
Market cap*: 267,1 MSEK
Kursutveckling kvartal 1: -28,76%
Kapitalandel: 3,16% / 3 073 193 aktier

SpectraCure utvecklar framtidens system för behandling av prostatacancer. Bolagets ambition är att erbjuda patienter med återfall i prostatacancer en effektiv behandling med få biverkningar. SpectraCures egenutvecklade och patenterade behandlingssystem lämpar sig för behandling av inre solida tumörer. Som första applikation har SpectraCure valt att adressera återfall av prostatacancer eftersom det idag saknas en vedertagen behandling som är både effektiv och har få biverkningar. I många fall ordineras en livslång behandling med hormoner, vilket förknippas med betydande biverkningar. SpectraCure har dessutom beslutat om att ansöka om tillstånd att inleda klinisk studie av primär lokaliserad prostatacancer för att bredda rekryteringsbasen och adressera en större marknad.

LUMITO (LUMITO)

Marknadsplats: Nordic SME Sweden
Market cap*: 280,8 MSEK
Kursutveckling kvartal 1: -14,89%
Kapitalandel: 1,51% / 3 125 168 aktier
 260 428 TO5, 260 428 TO6

Lumito specialiserar sig på medicinsk teknik för digital patologi och strävar efter att förbättra vävnadsdiagnostik med sin patenterade teknologi. Med en teknologi baserad på uppkonverterade nanopartiklar (UCNP) genereras högkvalitativa bilder med högre kontrast och minskad mängd bakgrundsinformation. Dessa bilder kortar ner analys tiden och ger en högre kvalitet på underlaget för analysen. Lumito är en spinoff från en forskargrupp vid Lunds universitets avdelning för atomfysik och lasercentrum, och planerar att initialt lansera sin produkt SCIZYS för forskningslaboratorier.



PROLIGHT DIAGNOSTICS (PRLD)

Marknadsplats: Nordic SME Sweden
Market cap*: 94 MSEK
Kursutveckling kvartal 1: -37,54%
Kapitalandel: 2,28 % / 11 406 812 aktier

Prolight utvecklar nytt, flexibelt patientnära testsystem, så kallat point-of-care (POC) system, med samma känslighet och precision som sjukhuslaboratorier för att läkare och vårdpersonal snabbt och säkert ska kunna ställa korrekt diagnos. Målet är att kunna erbjuda beslutstöd för adekvat behandling redan när patienten undersöks vid första provtagningstillfället av till exempel ambulanspersonal, på akutmottagningen, på en vårdcentral eller på ett äldreboende. Under 2022 förvärvades och integrerades dotterbolaget Psyros Diagnostics som utvecklar en unik digital immunanalysplattform.

NEODYNAMICS (NEOD)

Marknadsplats: First North Stockholm
Market cap*: 31 MSEK
Kursutveckling kvartal 1: -56,82%
Kapitalandel: 0,10% / 33 413 aktier

NeoDynamics är ett svenskt medicintekniskt företag som arbetar med att förbättra diagnostik och behandling av cancer. Företaget har utvecklat ett innovativt precisionsbiopsisystem, NeoNavia®. Biopsisystemet bygger på en patenterad pulsteknik, baserad på forskning som bedrivits vid Karolinska Institutet i Sverige. NeoNavia® utvärderas för diagnos av bröstcancer på ledande kliniker i Storbritannien, Tyskland och Sverige och fick i september 2022 FDA godkännande. NeoNavia kommer introduceras kommersiellt i USA från 2023.



CARDEON (CARDEO)

Marknadsplats: Nordic SME Sweden

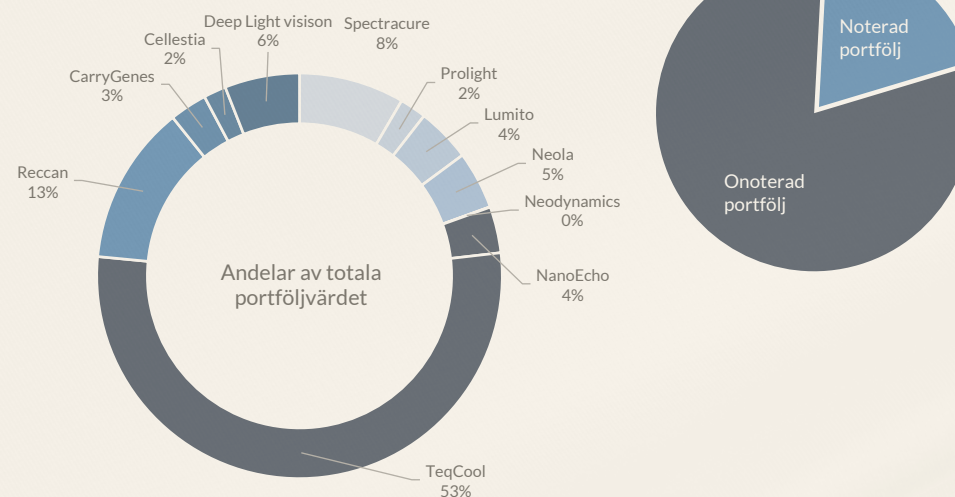
Market cap¹: 10,1 MSEK

Värdeutveckling Q1²: 14,3%

BÖRSNOTERAD PORTFÖLJ (5 INNEHAV)

Portföljvärde¹: 19,6 MSEK

Portföljutveckling Q1³: -22,14%



Vid beräkning av det totala portföljvärdet har verkliga värden använts med följande definitioner:

- Börsnoterad portfölj: aktuella stängningskurser vid sista börsdagen i aktuellt kvartal
- Onoterad portfölj (exkl. dotterbolag): värdet från senast genomförda eller pågående emissioner
- Dotterbolag: bokförda värden i koncernen med hänsyn tagen till eventuella nedskrivningsbehov
- Koncernens värdepappersportfölj redovisas i balansräkningen till anskaffningsvärden justerat för nedskrivningar. Nedskrivning görs om portföljen på balansdagen bedöms ha bestående lägre värde än anskaffningsvärdet. Verkliga värden vid beräkning av portföljvärdet kan alltså vara annat än bokförda värden.
- Portföljvärdet på balansdagen beräknat efter verkliga värden är totalt 100,4 MSEK. Utöver portföljvärdet finns det i koncernen en nettoskuld på 3,6 MSEK, så substansvärdet i koncernen är på balansdagen netto 96,8 MSEK.

NEOLA MEDICAL (NEOLA)

Marknadsplats: First North Stockholm

Market cap¹: 134,7 MSEK

Kursutveckling kvartal 1: -1,54%

Kapitalandel: 3,44% / 2 412 887 aktier

Neola Medical utvecklar medicinteknisk utrustning för kontinuerlig övervakning av lungorna hos för tidigt födda barn. Bolagets vision är att för tidigt födda barn ska få en bättre start i livet, och genom att förse den neonatala intensivvården med innovationen Neola® (Neonatal Lung Analyzer) bereder Bolaget en möjlighet till att uppgradera omhändertagandet av för tidigt födda barn. Neola® använder en patenterad teknologi baserad på en spektroskopisk metod utvecklad vid Lunds universitet i Sverige.

¹Baserat på stängningskurs per 28 mars 2024

¹Baserat på stängningskurs per 28 mars 2024

²Förändring i Market Cap under kvartal 1 är påverkad av nyemission

³Se not Värdeförändring aktieinnehav för börsnoterad portfölj



CELLESTIA BIOTECH

Kapitalandel: 0.45% / 30 000 aktier

Cellestia är ett forskningsföretag från Schweiz som utvecklar innovativa förstklassiga terapier för att kontrollera och modulera patogena genuttryck i flera sjukdomsområden genom selektiv hämning av transkriptionsfaktorer i cellkärnan. Dessa terapier kan leda till ett botemedel mot tidigare obotliga cancerformer. Den ledande substansen CB-103 har avancerat till fas 2 för att behandla patienter med multiresistenta cancerformer. Vidare utvecklar Cellestia en rik FoU-pipeline av nya transkriptionsfaktorinhibitorer, inom onkologi, autoimmuna och inflammatoriska sjukdomar.

NANOECHO

Kapitalandel: 5,09% / 2 446 043 aktier

NanoEcho vill erbjuda vården en mer precis, enkel och kostnadseffektiv diagnostik av i första hand rektalcancer. Idag saknas tillförlitliga metoder för att med säkerhet fastställa om rektalcancer har spridit sig till närliggande lymfkörtlar vilket är en viktig markör på hur långt gången rektalcanceren är.

NanoEcho utvecklar en ny användarvänlig, bildgivande metod som kallas magnetomotoriskt ultraljud, där nanoteknologi kombineras med modern ultraljudsteknologi. Mängden ansamlade nanopartiklar möjliggör differentiering mellan frisk och sjuk vävnad.



RECCAN DIAGNOSTICS

Kapitalandel: 14,06% / 1 062 506 aktier

Reccan utvecklar en biomarkörplattform för tidig diagnos av pankreascancer. Pankreascancer är en sjukdom där tidig upptäckt avsevärt förbättrar prognosen för patienten. Reccans test kommer ge läkaren tillgång till ett provsvar som kan stödja i att utesluta pankreascancer hos patienter med hög risk för att utveckla cancer.

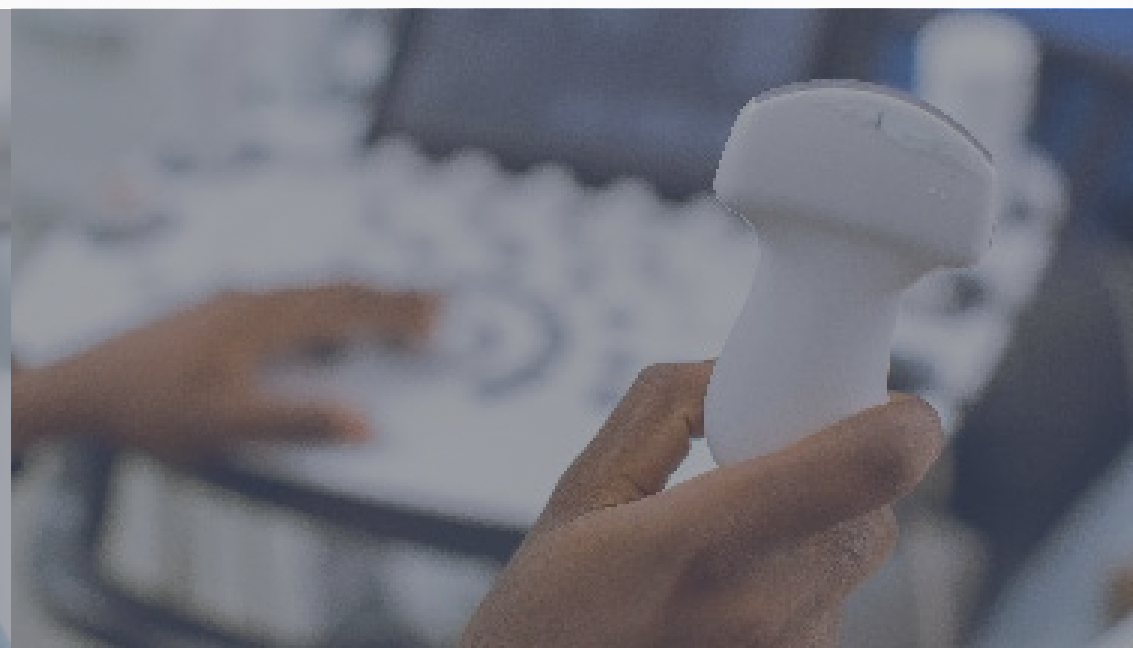
Testet ska vara tillgängligt i alla vårdmiljöer och lätt att skala upp med hjälp av befintlig infrastruktur och laboratorieservice. Metoden är snabb, exakt och behöver bara en liten droppe blod.

TEQCOOL

Kapitalandel: 57,2% / 227 084 275 aktier

TEQCool är ett medicintekniskt bolag som utvecklar en selektiv hjärnkylningsbehandling av allvarligt hjärnskadade patienter och tillhörande system. Behandlingsmålet är oftast att uppnå och upprätthålla normotermi (normal temperatur) i hjärnan hos hjärnskadade patienter.

Systemet kommer primärt användas på sjukhus som erbjuder avancerad vård av patienter i behov av neurointensivvård eller ordinarie intensivvård. Bolaget är baserat i Lund och samarbetar med Skånes universitetssjukhus i Lund för utvärdering av systemet och behandlingen.



CARRYGENES THERAPEUTICS

Kapitalandel: 1,71% / 25 472 aktier

CarryGenes och dess partner från USA har revolutionerat kromosomtekniken med en innovativ genterapi som riktar sig mot cancer i ett avancerat skede. Detta dynamiska samarbete leds av den prisbelönta professorn Ola Winqvist, vd för CarryGenes, som har bidragit med flera banbrytande innovationer under sin långa karriär inom läkemedelsbranschen.

Genom att utveckla en säker och effektiv genterapi så når CarryGenes den globala marknaden med lösningar som bekämpar en mängd olika cancerformer.

DEEP LIGHT VISION

Kapitalandel: 19,05% / 20 000 000 aktier

Deep Light Vision utvecklar en ny form av medicinsk bildgivande metod som kallas Ultrasound Optical Tomography (UOT), som kan ge möjlighet att avbilda syresättningen inuti organ som hjärna, hjärta eller delar kroppen med misstänkt cancer. Metoden avser att ge en snabbare och enklare diagnos av sjukdomstillstånd som stroke, hjärtinfarkt, cancertumörer samt ett flertal andra medicinska tillstånd.

Den funktionella avbildningen öppnar för möjligheten till icke-invasiv eller "digital" biopsi, det vill säga att utläsa funktionell information inne i ett organ utan fysisk provtagning

FINANSIELL KALENDER

Årsstämma	13 juni 2024
Delårsrapport 2	29 augusti 2024
Delårsrapport 3	22 november 2024
Bokslutskommuniké	20 februari 2025
Delårsrapport 1	15 maj 2025

ÄGARFÖRTECKNING

PER 2024-03-31

Namn	Antal aktier	Kapital
Masoud Khayyami	292 607 341	45,70%
Nordnet Pensionsförsäkring	16 767 836	2,62%
Gerhard Dal	16 602 218	2,59%
Exelity AB	16 602 216	2,59%
Avanza Pension	12 011 660	1,88%
Tuvedalen Ltd	8 434 671	1,32%
Rune Löderup	8 301 108	1,30%
Per Nilsson	7 357 373	1,15%
Leo Graf	6 500 000	1,02%
Varsity Capital Group AB	4 980 666	0,78%
Totalt 10	390 165 089	60,94%
Övriga	250 120 715	39,06%
Totalt antal aktier	640 285 804	

Källa: Modular Finance AB. Sammanställd och bearbetad data från bland annat Euroclear, Morningstar och Finansinspektionen. Ägande privat och via bolag summeras i ägarlistan.

I samband med Bolagets företrädesemission av units under det första kvartalet 2024 emitterades teckningsoptioner av serie TO1 och TO2. Efter periodens utgång har totalt 56 388 250 teckningsoptioner av serie TO1 nyttjats, motsvarande cirka 8,13 procent av utestående teckningsoptioner av serie TO1, för teckning av 56 388 250 aktier till en teckningskurs om 0,018 SEK per aktie. Genom nyttjandet av teckningsoptionerna av serie TO1 tillförs Cardeon cirka 1 MSEK före emissionskostnader.

Bolaget har utestående teckningsoptioner serie TO2 om 693 749 960. TO2 ger rätt att teckna en nya aktie i bolaget under perioden 26 augusti 2024 till 9 september 2024. För det fall samtliga teckningsoptioner av serie TO2 utnyttjas fullt ut för teckning av nya aktier blir det en utspädningseffekt om cirka 49,9 % av totala antalet aktier och röster i bolaget.

Cardeons aktie handlas på Nordic Growth Market, NGMSWE, under namnet CARDEO.

FINANSIELL UTVECKLING

FÖRSTA KVARTALET

Koncernen

Koncernen består av moderbolaget Cardeon AB (publ), org. nr. 556713-3672, och dotterföretagen MTT Capital AB och TEQCool AB.

Omsättning och resultat

Koncernens nettoomsättning för första kvartalet uppgick till 1 266 (870) kSEK och bestod främst av debiterade konsulttjänster från moderföretaget till portföljföretagen. Den lägre omsättningen i koncernen jämfört med moderbolaget beror på att fakturering till dotterbolag elimineras i koncernen. Aktiverade utvecklingskostnader om 1 166 (2 358) kSEK avsåg utveckling av patenterad lösning för selektiv hjärnkylningsbehandling av allvarligt hjärnskadade patienter i dotterföretaget TEQCool.

Under kvartalet uppgick övriga externa kostnader till -2 099 (-4 290) kSEK och personalkostnaderna till -3 423 (-4 412) kSEK. Kostnadsminskningen kom från minskade konsult- och finansieringstjänster samt andra besparingar i koncernen.

Avskrivningar uppgick för kvartalet till -6 010 kSEK (-6 374 kSEK) och avsåg främst goodwill från förvärvet av TEQCool AB.

Resultat från finansiella poster uppgick för helåret till -432 (607) kSEK och avsåg främst räntekostnader från lån som upptogs under förra året. Föregående år inkluderade realisationsvinst på 882 kSEK från försäljningen av en del av aktierna i Lumito.

Kassaflöde, investeringar och finansiering

Kassaflödet från den löpande verksamheten för kvartalet blev -1 992 (-4 037) kSEK. Förbättringen kom från minskade kostnader i moderbolaget och TEQCool.

Kassaflödet från investeringsverksamheten var svagt positivt med 24 (-514) kSEK, med negativ påverkan av investeringar i utveckling i TEQCool och positiv effekt av försäljning av aktier i TEQCool. Föregående år inkluderade försäljning av aktier i Lumito.

Kassaflödet från finansieringsverksamheten var positivt med 5 194 (4 000) kSEK genom nyemission i moderbolaget under kvartalet. Föregående år avsåg upptaget lån från en kvalificerade investerare.

Cardeon förvärvade under kvartalet 19 % av aktierna i Deep Light Vision AB för en köpeskilling om 6 000 kSEK. Finansieringen av förvärvet gjordes med nyemitterade aktier i Cardeon.

Finansiell ställning

Soliditeten uppgick den 31 mars 2024 till 91 (94) procent och det egna kapitalet var 142 394 (200 180) kSEK, varav 102 293 (163 092) kSEK var hänförligt till moderbolagets aktieägare. Minskningen berodde till stor del på nedskrivningen av tillgångar med 37 421 kSEK i fjärde kvartalet 2023. Likvida medel på balansdagen var 4 120 (1 381) kSEK.

Moderbolaget

Omsättning och resultat

Moderbolagets nettoomsättning för kvartalet uppgick till 1 345 (1 241) kSEK och bestod främst av debiterade konsulttjänster till portföljföretagen.

Övriga externa kostnader uppgick för kvartalet till -1 043 (-2 452) kSEK och personalkostnaderna uppgick till -2 826 (-3 146) kSEK. Kostnadsminskningen avsåg främst konsult- och finansieringstjänster.

Resultat från finansiella poster uppgick för första kvartalet till -303 (787) kSEK. Föregående år inkluderade realisationsvinst på 882 kSEK från försäljning av en del av aktierna i Lumito.

Finansiell ställning

Soliditeten uppgick den 31 mars 2024 till 90 (94) procent och det egna kapitalet var 108 677 (147 938) kSEK. Under kvartalet genomfördes en företrädesemission som ökade det totala antalet aktier i bolaget med 416 249 976 aktier till 640 285 804 aktier. Aktiekapitalet minskades först med 7 169 kSEK, med motsvarande avsättning till fritt eget kapital, i syfte att sänka aktiens kvotvärde inför emissionen. Därefter ökades aktiekapitalet med 7 492 kSEK genom emissionen till 11 525 kSEK. Bolagets egna kapital tillfördes genom emissionen 16 650 kSEK före emissionskostnader om 5 456 kSEK, varav 6 000 kSEK betalades med revers för finansiering av förvärv av 19% aktierna i Deep Light Vision AB. Finansieringen av förvärvet skedde således genom företrädesemissionen.

I samband med emissionen tecknades också 693 749 960 teckningsoptioner av serie TO1 och 693 749 960 teckningsoption av serie TO2. TO1 ger rätt att teckna en ny aktie i bolaget under perioden 22 april 2024 till 7 maj 2024 och TO2 ger rätt att teckna en nya aktie i bolaget under perioden 26 augusti 2024 till 9 september 2024. Vid fullt utnyttjande av TO1 kan bolaget tillföras ett kapitaltillskott om 41,6 MSEK och vid fullt utnyttjande av TO2 ytterligare 41,6 MSEK före emissionskostnader.

Likvida medel på balansdagen var 4 099 (1 304) kSEK.

Risker och osäkerhetsfaktorer

Cardeons verksamhet utsätts för ett antal risker och osäkerhetsfaktorer, vilka i olika omfattning kan ha en negativ inverkan på den fortsatta verksamheten. Både omvärlds-, operativa och finansrelaterade risker kan på kort och lång sikt påverka bolaget negativt. Cardeon arbetar kontinuerligt med att inventera och hantera de risker och osäkerhetsfaktorer som verksamheten utsätts för i syfte att begränsa riskexponeringen och en eventuell påverkan om en risk aktualiseras. En utförlig beskrivning av risker återfinns i årsredovisningen för räkenskapsåret 2023.

Hantering av osäkerhetsfaktorer

Pågående krig i Europa och Mellanöstern, och lågkonjunktur innebär en allmän osäkerhet och förändringar av makroekonomiska faktorer. Bolaget följer utvecklingen noggrant och vidtar vid behov åtgärder för att begränsa negativa effekter.



Redovisningsprinciper

Denna rapport har sammanställts enligt Bokföringsnämndens allmänna råd BFNAR 2012:1 Års- och koncernredovisning (K3). Tillämpade redovisningsprinciper är oförändrade mot dem som användes i 2023 års årsredovisning. En utförlig beskrivning av redovisningsprinciper återfinns i årsredovisningen för räkenskapsåret 2023.

Uppskattningar och bedömningar

För att kunna upprätta de finansiella rapporterna, gör styrelsen och bolagsledningen bedömningar och antaganden som påverkar bolagets resultat och ställning samt lämnad information i övrigt.

Uppskattningar och bedömningar utvärderas löpande och baseras på historiska erfarenheter och andra faktorer, inklusive förväntningar om framtida händelser som bedöms rimliga under rådande förhållanden. Faktiskt utfall kan komma att skilja sig från gjorda bedömningar. De områden där uppskattningar och antaganden skulle kunna innebära betydande risk för justeringar i redovisade värden för resultat och finansiell ställning under kommande rapportperioder, är främst bedömningar om marknadsförutsättningar och aktiebörsutveckling och därmed värdet på bolagets immateriella och finansiella anläggningstillgångar. Det samlade marknadsvärdet för bolagets noterade aktieportfölj minskade under kvartalet med 21,8% justerat för omvärd split i Lumito, och det bokförda värdet är högre än verkligt värde beräknat efter aktuella börskurser. Styrelsen och bolagsledningen gör bedömningen att skillnaden inte är bestående och någon nedskrivning har därför inte gjorts i kvartalet.

Revisors granskning

Bokslutskommunikén har inte granskats av bolagets revisor.

NYCKELTAL FÖR KONCERNEN	2024 jan-mar	2023 jan-mar	2023 helår
Nettoomsättning, kSEK	1 266	870	3 578
Resultat efter finansiella poster, kSEK varav nedskrivningar	-9 437 0	-11 241 0	-80 812 -39 040
Balansomslutning, kSEK	156 290	213 233	153 849
Likvida medel, kSEK	4 120	1 381	895
Soliditet, %	91%	94%	91%
Kassalikviditet, %	41%	27%	31%
Resultat per aktie före utspädning, kr	-0,02	-0,04	-0,31
Resultat per aktie efter utspädning, kr	0,00	-0,04	-0,31
Eget kapital per aktie före utspädning, kr	0,16	0,73	0,44
Eget kapital per aktie efter utspädning, kr	0,04	0,73	0,44
Genomsnittligt antal aktier under perioden	365 835 270	223 428 899	223 886 174
Antal aktier vid periodens slut	640 285 804	224 035 828	224 035 828
Medelantalet anställda	10	14	12

Definitioner av nyckeltal för koncernen se not 6

FINANSIELLA RAPPORTER

	2024	2023	2023
	jan-mar	jan-mar	helår
Resultaträkning, koncernen (kSEK)			
Nettoomsättning	1 266	870	3 578
Aktiverade utvecklingskostnader	1 166	2 358	6 212
Övriga rörelseintäkter	6	0	0
	2 438	3 228	9 790
Rörelsens kostnader			
Övriga externa kostnader	-2 009	-4 290	-10 965
Personalkostnader	-3 423	-4 412	-15 330
Av/nedskrivningar av materiella och immateriella anläggningstillgångar	-6 010	-6 374	-30 485
Övriga rörelsekostnader	0	-1	-48
	-11 443	-15 076	-56 828
RÖRELSERESULTAT	-9 005	-11 848	-47 038
Resultat från finansiella poster			
Nedskrivning av värdepapper	0	0	-34 292
Resultat vid försäljning av värdepapper	24	882	2 405
Ränteintäkter och liknande resultatposter	0	1	2
Räntekostnader och liknande resultatposter	-456	-276	-1 888
	-432	607	-33 774
RESULTAT EFTER FINANSIELLA POSTER	-9 437	-11 241	-80 812
Förändring uppskjuten skatt	0	0	2 163
PERIODENS RESULTAT	-9 437	-11 241	-78 648
Hänförligt till:			
Moderbolagets aktieägare	-6 687	-8 822	-68 328
Minoritetsintresse	-2 750	-2 419	-10 321

Balansräkning, koncernen (kSEK)	Not	2024-03-31	2023-03-31	2023-12-31	Balansräkning, koncernen (kSEK)	Not	2024-03-31	2023-03-31	2023-12-31
TILLGÅNGAR					EGET KAPITAL OCH SKULDER				
Anläggningstillgångar					Eget kapital hänförligt till moderbolagets aktieägare				
Immateriella anläggningstillgångar					Aktiekapital				
Aktiverade utvecklingskostnader	1	16 889	11 870	15 724		11 525	56 009	11 202	
Patent	2	3 526	3 409	3 526	Övrigt tillskjutet kapital	66 289	62 588	62 588	
Goodwill	3	77 324	107 193	83 272	Annat eget kapital	31 166	53 316	92 867	
Summa immateriella anläggningstillgångar		97 739	122 472	102 521	Periodens resultat	-6 687	-8 822	-68 328	
Materiella anläggningstillgångar						102 293	163 092	98 329	
Inventarier, verktyg och installationer		544	843	607	Eget kapital minoritetsintresse	40 100	37 089	41 142	
Summa materiella anläggningstillgångar		544	843	607	Summa eget kapital	142 394	200 180	139 472	
Finansiella anläggningstillgångar					Avsättningar				
Andra långfristiga värdepappersinnehav	4	52 313	86 939	46 313	Uppskjutet skatteskuld	0	2 163	0	
Summa finansiella anläggningstillgångar		52 313	86 939	46 313	Summa avsättningar	0	2 163	0	
SUMMA ANLÄGGNINGSTILLGÅNGAR		150 596	210 254	149 440	Kortfristiga skulder				
Kortfristiga fordringar					Skulder till kreditinstitut				
Kundfordringar		577	565	412		7 200	4 876	7 200	
Övriga kortfristiga fordringar		407	606	188	Leverantörsskulder	2 979	2 046	3 294	
Förutbetalda kostnader och upplupna intäkter		590	427	2 914	Aktuella skatteskulder	7	274	0	
Summa kortfristiga fordringar		1 574	1 598	3 514	Övriga kortfristiga skulder	621	556	510	
Kassa och bank		4 120	1 381	895	Upplupna kostnader och förutbetalda intäkter	3 089	3 138	3 373	
Summa omsättningstillgångar		5 694	2 979	4 409	Summa kortfristiga skulder	13 896	10 889	14 377	
SUMMA TILLGÅNGAR		156 290	213 233	153 849	SUMMA EGET KAPITAL OCH SKULDER	156 290	213 233	153 849	

	2024 jan-mar	2023 jan-mar	2023 helår
Kassaflödesanalys, koncernen (kSEK)			
Den löpande verksamheten			
Rörelseresultat	-9 005	-11 848	-47 038
Justeringar från poster som inte ingår i kassaflödet			
- avskrivningar och nedskrivningar	6 010	6 374	30 485
- övriga ej likviditetspåverkande poster	0		1 247
Erhållen ränta	0	1	2
Erlagd ränta	-456	0	-1 888
Kassaflöde från den löpande verksamheten före förändring av rörelsekapital	-3 451	-5 473	-17 192
Ökning(-)/minskning(-) av rörelsefordringar	1 940	-124	-2 040
Ökning(+)/minskning(+) av rörelseskulder	-481	1 560	2 124
Kassaflöde från den löpande verksamheten	-1 992	-4 037	-17 108
Investeringsverksamheten			
Aktiverade utvecklingsutgifter	-1 166	-2 393	-6 363
Försäljning av aktier i dotterbolag	1 190	0	1 190
Förvärv av långfristiga värdepappersinnehav	0	0	-1
Försäljning av långfristiga värdepappersinnehav	0	1 878	9 711
Kassaflöde från investeringsverksamheten	24	-514	4 538
Finansieringsverksamheten			
Nyemission	10 650	0	0
Nyemission dotterföretag (minoritetsandel)	0	0	8 304
Emissionskostnader	-5 456	0	-2 771
Upptagna lån	0	4 000	12 000
Amortering av lån	0	0	-6 000
Kassaflöde från finansieringsverksamheten	5 194	4 000	11 533
Periodens kassaflöde	3 225	-551	-1 038
Likvida medel vid periodens början	895	1 932	1 932
Likvida medel vid periodens slut	4 120	1 381	895

	2024 jan-mar	2023 jan-mar	2023 helår
Förändringar i eget kapital, koncernen (kSEK)			
Eget kapital vid ingången av perioden	139 472	211 421	211 421
Nyemission	16 650	0	8 304
Emissionskostnader	-5 456	0	-2 771
Försäljning till minoritetsintresse	1 166	0	1 166
Periodens resultat	-9 437	-11 241	-78 648
Eget kapital vid utgången av perioden	142 394	200 180	139 471
Eget kapital hänförligt till moderbolagets aktieägare	102 293	163 092	98 329
Eget kapital hänförligt till minoritetsintresse	40 100	37 088	41 142

	2024 jan-mar	2023 jan-mar	2023 helår
Resultaträkning, moderbolaget (kSEK)			
Nettoomsättning	1 345	1 241	4 739
	1 345	1 241	4 739
Rörelsens kostnader			
Övriga externa kostnader	-1 043	-2 452	-6 312
Personalkostnader	-2 826	-3 146	-11 393
Av/nedskrivningar av materiella och immateriella anläggningstillgångar	-50	-56	-208
Övriga rörelsekostnader	0	-1	-48
	-3 918	-5 654	-17 961
RÖRELSERESULTAT	-2 573	-4 413	-13 221
Resultat från finansiella poster			
Resultat vid försäljning av värdepapper	24	882	1 564
Nedskrivning av värdepapper	0	0	-41 845
Ränteintäkter och liknande resultatposter	129	181	663
Räntekostnader och liknande resultatposter	-456	-276	-1 704
Summa resultat från finansiella poster	-303	787	-41 322
RESULTAT EFTER FINANSIELLA POSTER	-2 876	-3 626	-54 544
Bokslutsdispositioner	0	0	3 340
PERIODENS RESULTAT	-2 876	-3 626	-51 204

Balansräkning, moderbolaget (kSEK)	2024-03-31	2023-03-31	2023-12-31
TILLGÅNGAR			
Anläggningstillgångar			
Materiella anläggningstillgångar:			
Inventarier, verktyg, installationer	447	696	497
Summa materiella anläggningstillgångar	447	696	497
Finansiella anläggningstillgångar:			
Andelar i dotterbolag	49 207	70 748	49 207
Andelar i intressebolag	24 498	22 079	25 664
Andra långfristiga värdepappersinnehav	39 076	56 679	33 076
Summa finansiella anläggningstillgångar	112 781	149 505	107 947
SUMMA ANLÄGGNINGSTILLGÅNGAR	113 227	150 201	108 443
Omsättningstillgångar			
Kortfristiga fordringar:			
Kundfordringar	577	565	412
Fordran hos koncernföretag	14	10	13
Fordran hos intressebolag	1 832	3 935	1 403
Skattefordringar	13	0	14
Övriga kortfristiga fordringar	207	199	15
Förutbetalda kostnader och upplupna intäkter	512	427	2 837
Summa kortfristiga fordringar	3 154	5 136	4 694
Kassa och bank	4 099	1 304	479
Summa omsättningstillgångar	7 253	6 439	5 173
SUMMA TILLGÅNGAR	120 480	156 641	113 616

Balansräkning, moderbolaget (kSEK)	2024-03-31	2023-03-31	2023-12-31
EGET KAPITAL OCH SKULDER			
Eget kapital			
Bundet eget kapital			
Aktiekapital	11 525	56 009	11 202
Summa bundet eget kapital	11 525	56 009	11 202
Fritt eget kapital			
Överkursfond	66 289	62 588	62 588
Balanserat resultat	33 739	32 967	77 774
Periodens resultat	-2 876	-3 626	-51 204
Summa fritt eget kapital	97 152	91 929	89 158
SUMMA EGET KAPITAL	108 677	147 938	100 360
Kortfristiga skulder			
Skuld till kreditinstitut	7 200	4 876	7 200
Skuld till koncernföretag	537	0	537
Leverantörsskulder	891	638	2 103
Aktuella skatteskulder	0	210	0
Övriga kortfristiga skulder	510	425	399
Upplupna kostnader och förutbetalda intäkter	2 666	2 554	3 017
Summa kortfristiga skulder	11 803	8 703	13 256
SUMMA EGET KAPITAL OCH SKULDER	120 480	156 641	113 616

Noter

(kSEK)

Not 1 Aktiverade utvecklingskostnader

	2024-03-31	2023-03-31	2023-12-31
Ingående ackumulerat anskaffningsvärde	15 724	9 512	9 512
Årets anskaffning	1 166	2 358	6 212
Utgående ackumulerat anskaffningsvärde	16 889	11 870	15 724
Ingående ackumulerade avskrivningar	0	0	0
Årets avskrivningar	0	0	0
Utgående ackumulerade avskrivningar	0	0	0
Utgående redovisat värde	16 889	11 870	15 724

Vid redovisning av utgifter för utveckling tillämpas aktiveringsmodellen, vilket innebär att utgifter som uppkommit under utvecklingsfasen redovisas som tillgång när förutsättningar enligt K3 är uppfyllda.

Not 2 Patent

	2024-03-31	2023-03-31	2023-12-31
Ingående ackumulerat anskaffningsvärde	3 526	3 375	3 375
Periodens anskaffning	0	35	151
Utgående ackumulerat anskaffningsvärde	3 526	3 409	3 526
Ingående ackumulerade avskrivningar	0	0	0
Periodens avskrivningar	0	0	0
Utgående ackumulerade avskrivningar	0	0	0
Utgående redovisat värde	3 526	3 409	3 526

Not 3 Goodwill

	2024-03-31	2023-03-31	2023-12-31
Ingående ackumulerat anskaffningsvärde	125 743	126 110	126 110
Periodens anskaffning	0	0	0
Periodens avyttringar	0	0	-367
Utgående ackumulerat anskaffningsvärde	125 743	126 110	125 743
Ingående ackumulerade avskrivningar	-37 723	-12 611	-12 611
Periodens avskrivningar	-5 948	-6 305	-25 217
Periodens avyttringar	0	0	105
Utgående ackumulerade avskrivningar	-43 671	-18 916	-37 723
Ingående ackumulerade nedskrivningar	-4 748	0	0
Periodens nedskrivningar	0	0	-4 748
Utgående ackumulerade nedskrivningar	-4 748	0	-4 748
Utgående redovisat värde	77 324	107 193	83 272

Not 4 Andra långfristiga värdepappersinnehav

	2024-03-31	2023-03-31	2023-12-31
Ingående redovisat värde	82 355	89 684	89 684
Periodens anskaffning	6 000	0	1
Periodens avveckling	0	-996	-7 330
Utgående ackumulerat anskaffningsvärde	88 355	88 689	82 355
Ingående ackumulerade nedskrivningar	-36 042	-1 750	-1 750
Periodens nedskrivningar	0	0	-34 292
Utgående ackumulerade nedskrivningar	-36 042	-1 750	-36 042
Utgående redovisat värde	52 313	86 939	46 313

Koncernens värdepappersportfölj består både av noterade och icke noterade andelar och redovisas till anskaffningsvärde justerat för nedskrivningar. Marknadsvärdet på balansdagen för koncernens noterade värdepappersinnehav uppgår till 19 508 kSEK.

Not 5 Värdeförändring aktieinnehav för börsnoterad portfölj

För aktier som innehas såväl vid ingången som utgången av perioden utgörs marknadsvärdeförändringen av skillnaden i värde mellan dessa tillfällen. För aktier som realiserats under perioden utgörs marknadsvärdeförändringen av skillnaden mellan erhållen likvid och värdet vid ingången av perioden. För aktier som förvärvats under perioden utgörs marknadsvärdeförändringen av skillnaden mellan anskaffningsvärdet och värdet vid periodens utgång.

Not 6 Definitioner av nyckeltal för koncernen

Soliditet: Totalt eget kapital i förhållande till den totala balansomslutningen.

Kassalikviditet: Kortfristiga fordringar samt kassa och bank i förhållande till kortfristiga skulder.

Resultat per aktie före/efter utspädning: Periodens resultat i förhållande till det vägda genomsnittliga antalet aktier utestående i perioden. I det fall det finns några utestående instrument som innebär utspädning av antalet aktier görs korrigering för det och visas separat.

Eget kapital per aktie före/efter utspädning: Eget kapital hänförligt till moderbolagets aktieägare i förhållande till antalet aktier utestående vid periodens slut. I det fall det finns några utestående instrument som innebär utspädning av antalet aktier görs korrigering för det och visas separat.



Informationen lämnades för offentliggörande den 31 maj 2024.

CARDEON AB

556713-3672

Gasverksgatan 3A

222 29 Lund

www.cardeon.se

CARDEONS MENTOR

Amudova AB

Tel: 08-545 017 58

E-mail: info@amudova.se

Nybrogatan 6, Box 5855

SE-102 40 Stockholm

CARDEON

INVESTING FOR BETTER CARE