

# Årsredovisning 2025



## Innehållsförteckning

MEDS i korthet .....	3
MEDS i siffror .....	4
MEDS historia .....	5
MEDS Vision & Mission .....	6
VD:n har ordet.....	7
Marknad .....	8
Strategi .....	11
Bolagsstyrning .....	13
Aktien & aktieägare .....	23
Hållbarhet .....	25
Förvaltningsberättelse .....	27
Finansiella rapporter .....	31
Noter .....	40
Styrelsens intygande .....	60
Revisionsberättelse .....	61



## MEDS i korthet

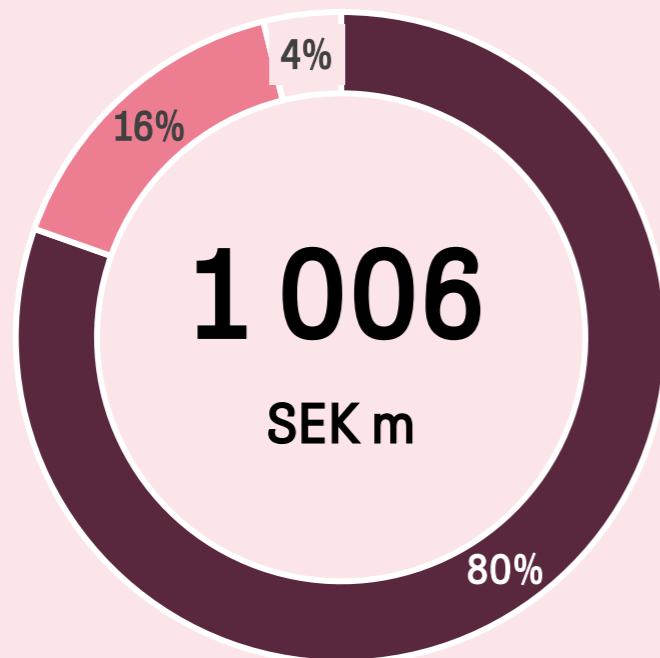
MEDS Apotek är ett fullskaligt e-handelsapotek verksamt på den svenska öppenvårdsmarknaden. Bolaget grundades 2017 och lanserades i mars 2018 med visionen om att erbjuda produkter och råd inom hälsa och välmående - när och var kunden än behöver dem. Idag tillhandahåller MEDS ett sortiment om ca 40 000 artiklar, innefattande receptbelagda läkemedel, receptfria läkemedel (OTC) samt ett brett urval av handelsvaror som skönhetsprodukter, kosttillskott, barnprodukter, träningsprodukter, mat och dryck samt hem- och hushållsprodukter.

MEDS är ett renodlat e-handelsapotek utan fysiska butiker. Det innebär att kunder i hela Sverige - oavsett var de bor - kan ta del av ett produktutbud som i genomsnitt är 30 procent billigare än i fysiska apotek, med snabb och tillförlitlig hemleverans samt tillgång till kvalificerad farmaceutisk rådgivning. Den 23 september 2025 noterades MEDS Apotek AB på Nasdaq First North Premier Growth Market. Aktien handlas under kortnamnet MEDS och ISIN-koden SE0018014110.



## MEDS i siffror

### Omsättning och segment, 2025



- Receptfria läkemedel och handelsvaror
- Receptbelagda läkemedel
- Övrigt

Aktiva kunder  
**1 030 000**

Antal produkter  
**~40 000**

Nettoomsättningstillväxt  
**+21,4%**

Bruttomarginal  
**28%**

Anställda  
**54**

Omsättning per anställd  
**SEK 19m**

## MEDS historia

- 2017** MEDS Apotek grundas av Adham Shawwaf, Joanna Elmes och Björn Thorngren. Under hösten utvecklas IT-system och Bolaget erhåller nödvändiga tillstånd.
- 2018** MEDS.se lanseras i mars.
- 2019** Dubblerar lagerytan och ökar antalet produkter kraftigt.
- 2020** MEDS Apoteks iOS-app lanseras. Full kapacitet i lagret nås under fjärde kvartalet med påverkan på tillväxt och effektivitet.
- 2021** Flyttar till nytt logistikcentrum med fyra gånger större yta.  
  
MEDS Apotek lanserar egna produkter.
- 2022** Automation av lagerverksamheten. Lansering av ny e-handelsplattform.
- 2023** Marknadsförings- och inköpsavdelningarna slås samman till ett kommersiellt team.
- 2024** MEDS Apotek genomför en arbetsövergång av logistikpersonalen till externt bemanningsföretag.
- 2025** MEDS Apotek noterades på Nasdaq First North Premier Growth market i september.



## MEDS Vision & Mission

### VISION

Att erbjuda produkter och råd inom hälsa och välmående, när och var kunden än behöver dem.

### MISSION

MEDS Apoteks mission är att vara kundernas favoritapotek med engagerade anställda vilket leder till att bolaget fortsätter växa lönsamt mot flera miljarders omsättning.



## VD:n har ordet

### LÖNSAM TILLVÄXT ÄR VÅR STRATEGI

2025 var ett år där MEDS levererade på löftet från bolagets grundande 2018: att bygga ett lönsamt miljardbolag. Med 21,4 procent tillväxt och 1,5 procent EBIT tog vi lönsamt marknadsandelar - en kombination som är ovanlig i apoteksbranschen online. I september noterades vi på NASDAQ First North Growth Market, ett steg som ger oss tillgång till kapitalmarknaden och stärkte balansräkningen.

### SKALBARHET I PRAKTIKEN

Antalet ordrar ökade med 22 procent under 2025, medan de fasta kostnaderna ökade med 7 procent. Det är inte en slump - det är resultatet av medvetna investeringar i teknik, logistik och organisation under flera år. Vi omsätter nästan 20 miljoner kronor per anställd och omvandlar över hälften av bruttovinststillväxten till EBIT.

Den skalbarhet vi byggt innebär att varje tillkommande order är lönsam och att lönsamheten förbättras med volymen. Det är möjligt för att vi byggt en stor del av våra affärskritiska IT-system själva. Det ger snabbhet, driftsäkerhet och en låg kostnadsbas som är svår att kopiera. Kombinerat med ett automatiserat logistikcentrum kan vi möta höga kundförväntningar utan att kostnaden per order stiger.

Med en så hög omsättning per anställd är det viktigt att vi har de bästa och mest engagerade medarbetarna.

Jag är mycket stolt över vad våra anställda åstadkommer varje dag i hård konkurrens med större organisationer.

### RECEPTBELAGT: MARKNADSLEDARE I DET SNABBAST VÄXANDE SEGMENTET

Receptbelagda läkemedel är det snabbast växande segmentet på apoteksmarknaden online - med cirka 25 procents marknadstillväxt under 2025, jämfört med 12 procent för egenvård. MEDS receptförsäljning ökade med 47 procent. Det är inte bara ett tillväxttal - det speglar att vi i allt högre grad är den naturliga startpunkten även för receptbelagda läkemedel, som utgör 73 procent av den totala öppenvårdsmarknaden på 68 miljarder kronor.

Apoteksmarknaden skiljer sig från övrig detaljhandel på ett viktigt sätt: efterfrågan drivs av behov, inte av konsumtionslust. Det ger stabilitet i ett ekonomiskt klimat där hushållen är selektiva. Höga regulatoriska krav och tekniska inträdesbarriärer håller dessutom konkurrensbilden stabil.

### KAPACITET FÖR NÄSTA FAS

Vår befintliga logistikanläggning börjar nå sin kapacitetsgräns i takt med att volymerna växer. En framgångrik driftsättning av vårt nya logistikcentrum, planerad till andra halvåret 2026, löser det. Anläggningen har nära tre gånger så stor yta och skapar förutsättningar för ytterligare automation och högre produktivitet.

Vi går in i 2026 med en tydlig prioriteringslista: lönsam tillväxt, strikt kostnadsdisciplin och en framgångsrik driftsättning av vår utökade logistik som ska bära bolaget framåt. Den kombinationen - tillväxt utan att ge avkall på lönsamhet - är vad som gör MEDS unikt bland onlineapotek i Sverige. Det är också det vi fortsätter att leverera.

Stockholm den 20 april  
Björn Thorngren  
VD, MEDS Apotek AB



# Marknad

## APOTEKSMARKNADEN

### INTRODUKTION

MEDS Apotek verkar inom en delmarknad av den svenska apoteksmarknaden som kallas öppenvårdsmarknaden<sup>1</sup>, vilken omsatte 68 MDRSEK under 2025. Hela apoteksmarknaden regleras av ett omfattande regelverk och karaktäriseras av höga inträdesbarriärer, ett fåtal väletablerade aktörer och en strukturell förflyttning mot e-handel som accelererat markant sedan avregleringen 2009.

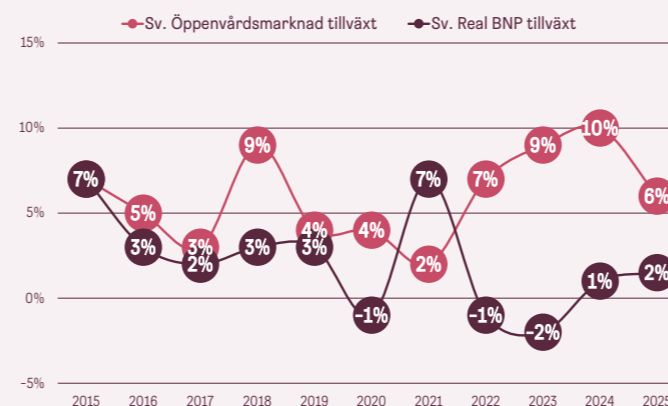
Sverige har en lång historia av läkemedelshandling. Under de första decennierna efter andra världskriget byggdes ett statligt monopol upp kring Apoteket AB, vilket innebar att all detaljhandel med läkemedel skedde via en och samma aktör. Reformen som förändrade allt kom 2009: avregleringen av apoteksmarknaden, som gav privata aktörer möjligheten att söka tillstånd att driva apotek. Det statliga monopolet avskaffades och grunden lades för den dynamiska och mångfacetterade marknad som råder idag. Sverige har trots detta bland EU:s lägsta antal apoteksbutiker per capita och kortare öppettider än många andra länder<sup>2</sup> vilket gör att E-handeln fyller en viktig funktion när det gäller tillgänglighet i landet.

### TILLVÄXT

Öppenvårdsmarknaden växte med 6,7 procent under 2025 till 68 MDRSEK. År 2014 var omsättningen 35,7 MDRSEK, vilket motsvarar en genomsnittlig tillväxttakt om 6 procent per år

under åren 2014-2025. Under perioden 2020-2025 har onlinemarknaden inom öppenvård visat en genomsnittlig årlig tillväxt om 17 procent, vilket är mer än dubbelt så högt som den totala marknadens genomsnittliga årliga tillväxt om 7 procent under samma period.

Öppenvårdsmarknaden har haft en kontinuerlig tillväxt även i perioder med låg eller negativ real BNP-tillväxt, vilket påvisar en begränsad påverkan av makroekonomiska faktorer. Den konjunkturokänsliga karaktären kan härledas till att apoteksvaror fyller ett grundläggande behov hos individer; att kunna behandla eller förebygga sjukdomar är basalt och konsumenter införskaffar läkemedel även i lågkonjunktur. De varor på apoteken som inte är läkemedel, till exempel hårvård, hälsa och skönhet präglas också av en stabil marknad av konjunkturokänslig karaktär, då det tillgodoser grundläggande behov i konsumenters vardag.



Källa: Sveriges Apoteksförening, Branschrapporter 2015-2025 och SCB.

### UNDERLIGGANDE TILLVÄXTDRIVARE

Apoteksmarknadens tillväxt drivs av långsiktiga underliggande trender i samhället.

#### En åldrande och växande befolkning

Sveriges befolkning beräknas nå 11 miljoner år 2040 och 12 miljoner år 2077. Gruppen över 80 år, den grupp som har flest recept och störst läkemedelsbehov, förväntas växa med 25 procent till 2030 och med 39 procent till 2040 jämfört med 2024. Andelen äldre som använder BankID fortsätter att stiga, vilket är en förutsättning för att hämta ut recept online.

#### Ökat fokus på hälsa och välmående

En tydlig global samhällstrend är ett ökat intresse för hälsa, välmående, förebyggande vård och livsstilsprodukter. Denna trend gynnar de produktkategorier som utgör en stor och växande del av handelsvarusortimentet hos e-handelsapotek: kosttillskott, hudvård, träningsprodukter och naturläkemedel.

#### Digitalisering av vårdsektorn

En ökad digitalisering av det svenska vårdssystemet, inklusive digital förskrivning, teleläkartjänster och elektronisk remiss - driver strukturell tillväxt för e-handelsapotek. I takt med att fler patienter söker och får vård digitalt ökar sannolikheten att de även väljer att hämta ut sina recept digitalt. MEDS bedömer att denna dynamik är en viktig tillväxtkälla, inte minst inom receptbelagda läkemedel.

#### Dyrare läkemedel

Marknadens tillväxt drevs under 2025 till största delen av prisökningar, inte volymökningar<sup>3</sup>. Nya läkemedel som tillkommer på marknaden har de ofta ett högre pris som bidrar till tillväxten.

<sup>1</sup> Exklusive hemofilialäkemedel och läkemedel via dosapoteken.  
<sup>2</sup> Svensk Farmaci: [www.svenskfarmaci.se/2022/05/23/brytpunkten-ar-nadd-nu-minskar-antalet-apotek/](http://www.svenskfarmaci.se/2022/05/23/brytpunkten-ar-nadd-nu-minskar-antalet-apotek/)  
<sup>3</sup> Uppföljning av apoteksmarknadens utveckling 2026, TLV

## PRODUKTKATEGORIER

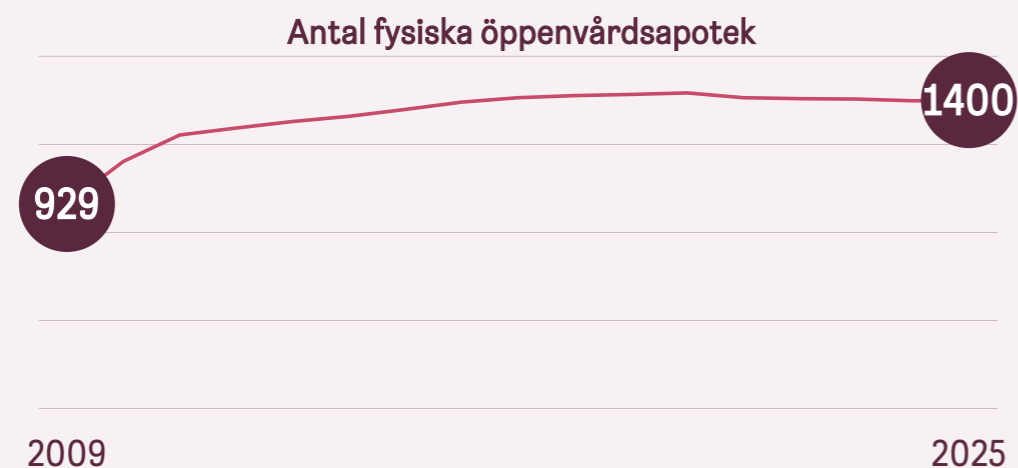
Öppenvårdsmarknaden fördelas på tre produktkategorier: receptbelagda läkemedel, receptfria läkemedel (OTC) och handelsvaror.

### RECEPTBELAGDA LÄKEMEDEL

Receptbelagda läkemedel är det i särklass största segmentet och svarade för 73 procent av den totala öppenvårdsmarknadens omsättning under 2025, motsvarande 50 MDRSEK. Priserna inom läkemedelsförmånen är statligt reglerade av TLV, vilket innebär att apoteken inte kan konkurrera med pris. E-handelspenetrationen uppgick till 18,7 procent under 2025, lägre än genomsnittet, delvis förklarad av begränsad kunskap om möjligheten att hämta ut recept online. Penetrationen förväntas öka i takt med ökad medvetenhet och digital mognad.

### RECEPTFRIA LÄKEMEDEL (OTC)

OTC-marknaden uppgick till 5,5 MDRSEK under 2025, motsvarande 8 procent av öppenvårdsmarknaden. OTC är inte prisreglerat och utsätts även för konkurrens från dagligvaruhandeln, som stod för 14 procent av OTC-försäljningen.



Källa: Sveriges Apoteksförening, Branschrapport 2025

E-handelspenetrationen uppgick till 25 procent under 2025 och OTC utgör 7 procent av total onlineförsäljning inom öppenvårdsmarknaden.

### HANDELSVAROR

Handelsvaror - skönhetsprodukter, kosttillskott, barnprodukter med mera, uppgick till 13 MDRSEK under 2025, motsvarande 19 procent av marknaden. Handelsvaror har den högsta e-handelspenetrationen: 52,4 procent under 2025, och utgör 40 procent av total onlineförsäljning inom öppenvårdsmarknaden.

### APOTEKSMARKNADENS AVREGLERING OCH HISTORISKA UTVECKLING

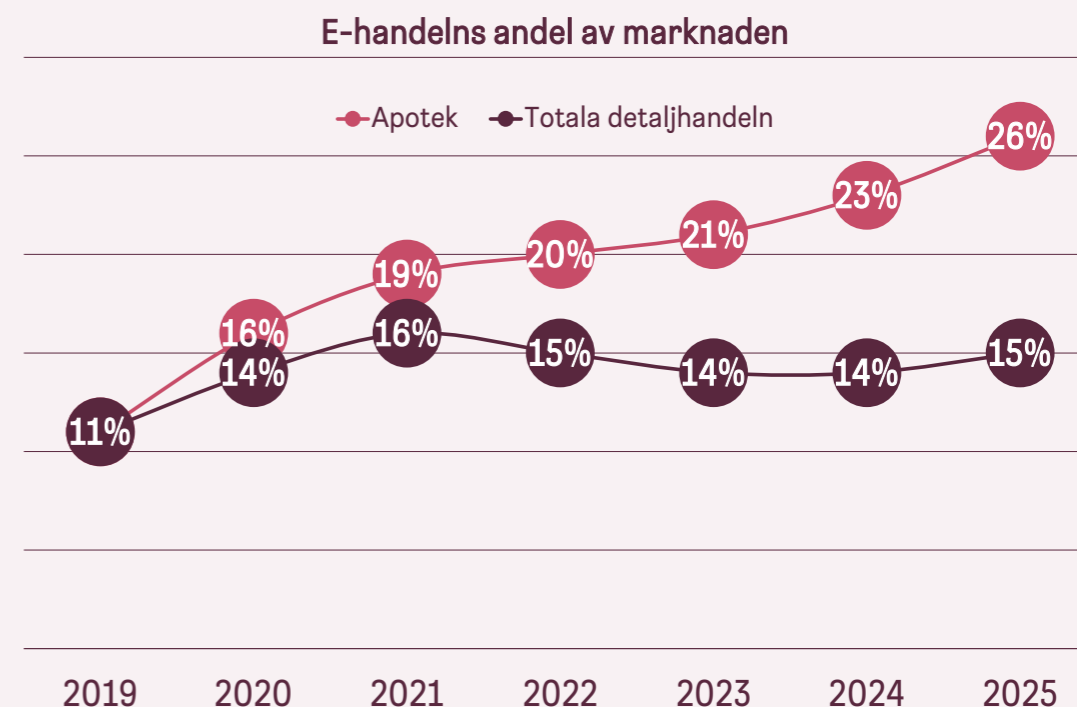
Avregleringen 2009 inledde en ny era. Under de nästföljande tio åren ökade antalet fysiska apotek med över 50 procent, från 929 apotek vid avregleringen till en topp om 1 433 under 2020. Sedan dess har trenden vänt, ökade driftkostnader i kombination med ett strukturellt skifte mot e-handel har minskat antalet apotek till 1 400 vid utgången av 2025.

Sverige tillhör de europeiska länder med lägst apotekstäthet per capita, något som forskning från TLV visar korrelerar positivt med ökad e-handelspenetration

### EN STRUKTURELL FÖRFLYTTNING ACCELERERAR

E-handels andel av den svenska apoteksmarknaden uppgick till 26 procent under 2025, jämfört med 21 procent under 2023 och 8 procent 2018. E-handeln inom apoteksbranschen växte med 18 procent under 2025, den snabbast växande sektorn inom svensk e-handel. Kläder och skor (+7%<sup>4</sup>) och dagligvaror (+7%<sup>5</sup>) ligger långt bakom.

Då marknaden kan anses ha passerat den kritiska "brytpunkten", med en e-handelspenetration om 23 procent, bedömer MEDS att ytterligare digitalisering nu är oundviklig. Brytpunkten i bok- och elektronikbranschen har historiskt ansetts ligga kring 15 procent penetration.



Källa: Sveriges Apoteksförening, Branschrapporter; PostNord, E-barometern

## APOTEKSVAROR VÄL LÄMPADE FÖR E-HANDEL

Den strukturella förflyttningen drivs inte enbart av externa faktorer utan också av produkternas inneboende lämplighet för e-handel: förpackningarna är kompakta, hållbarheten är lång, efterfrågan är konstant och returgraden är låg. Läkemedel är dessutom undantagna ångerrätten.

Sverige har dessutom en infrastruktur som är ovanligt väl anpassad för e-handel med läkemedel: i princip samtliga receptförskrivningar är elektroniska (e-recept), systemet administreras av E-hälsomyndigheten, och digitala ID-lösningar som BankID möjliggör säker identifiering. Dessa förutsättningar saknas i de flesta europeiska länder - förklaringen till att exempelvis Tyskland (ca 1%<sup>6</sup>) och Storbritannien (ca 6%<sup>7</sup>) har avsevärt lägre e-handelspenetration för receptbelagda läkemedel.

## MEDS MARKNADSPPOSITION

MEDS Apotek har konsekvent ökat sin marknadsandel sedan lanseringen 2018. Under 2024 uppgick MEDS marknadsandel inom den svenska e-handelsmarknaden för öppenvårdsprodukter till ca 6 procent, jämfört med ca 3 procent under 2020 - en nära fördubbling på fyra år. Under 2024 uppnådde MEDS en nettoomsättningstillväxt om 26,6 procent, ca 7 procentenheter snabbare än den totala e-handelsmarknaden för apotek. Under 2025 uppgick tillväxten till 21,4 procent, driven av stark efterfrågan på receptbelagda läkemedel (+50% under Q4).

MEDS positionerar sig som det transparenta och prisvärda alternativet: brett sortiment, konkurrenskraftiga priser, snabb leverans och kvalificerad rådgivning. MEDS är ett av de renodlade nätapoteken som bäst tillgodoser det ursprungliga syftet med apoteksavregleringen 2009: ökad tillgänglighet till läkemedel och lägre priser för samtliga svenska konsumenter oavsett bostadsort.

Apotek Hjärtat, Apoteket AB samt Apotea är de största aktörerna på e-handelsmarknaden, men det är endast MEDS och Apotea som går med vinst i kanalen. MEDS är dessutom den enda aktören på e-handelsmarknaden som lönsamt tar marknadsandelar.

## INTRÄDESBARRIÄRER SKYDDAR ETABLERADE AKTÖRER

Den svenska apoteksmarknaden karaktäriseras av höga inträdesbarriärer: tillstånd från Läkemedelsverket och E-hälsomyndigheten krävs; prissättningen på förmånsläkemedel är statligt reglerad; lager och apotekspersonal måste vara fysiskt lokaliserade i Sverige. Därtill är det tidskrävande att bygga upp varumärke, kundbas och leverantörsrelationer. MEDS bedömer att dessa barriärer förklarar varför inga nya aktörer etablerat sig på den svenska onlinemarknaden för apoteksvaror sedan 2018.



Apotek med  
tillstånd av  
Läkemedelsverket



LÄKEMEDELSVERKET  
SWEDISH MEDICAL PRODUCTS AGENCY



# Strategi

## AFFÄRSMODELL

MEDS affärsmodell bygger på att kombinera ett brett och konkurrenskraftigt produktutbud med en kostnadseffektiv och skalbar struktur, utan kostnaderna och begränsningarna som ett fysiskt butiksnät innebär.

Intäkter genereras från försäljning av tre produktkategorier (andel 2025 i parentes): receptbelagda läkemedel (15,7%), egenvårdsprodukter (80,4%) och övrigt (3,8%). Receptbelagda läkemedel är det snabbast växande segmentet.

Kostnadsstrukturen är i grunden rörlig och skalbar. De fyra huvudsakliga kostnadsdrivarna är kostnader för produktinköp, orderuppfyllelsekostnader (frakt, paketering, lager), marknadsföringskostnader samt fasta kostnader (IT, personal, administration).

Affärsmodellens hävstångseffekt har realiserats då MEDS har varit lönsamma på justerad EBIT-nivå sedan Q4 2024. Justerad EBIT-marginal förbättrades från -1,1% (2024) till +1,5% (2025).

## KUNDERBJUDANDE

MEDS kunderbudande vilar på fyra hörnstenar: brett produktutbud, attraktiva priser, snabb och flexibel leverans samt kvalificerad rådgivning.

## BRETT PRODUKTUTBUD MED ATTRAKTIVA PRISER

MEDS erbjuder ett sortiment om ca 40 000 artiklar, vilket är 5-10 gånger fler produkter än ett typiskt fysiskt öppenvårdsapotek. Sortimentet täcker samtliga kategorier: receptbelagda läkemedel, OTC-produkter, skönhets- och hudvård, kosttillskott, barnprodukter, träning, mat och dryck samt hem- och hushållsprodukter.

Som renodlat e-handelsapotek kan MEDS erbjuda väsentligt lägre priser. En genomgång av drygt 500 prisjämförelser för apoteksvaror visade att e-handlare i genomsnitt låg ca 30 procent lägre i pris jämfört med fysiska öppenvårdsapotek<sup>8</sup>.

MEDS har lanserat ett dussintal produkter under eget varumärke med mer än dubbelt så hög genomsnittsmarginal som det övriga sortimentet. Målet är att egna varumärken på lång sikt ska nå minst 20 procent av intäkterna inom egenvårdsprodukter.

## SNABB, TILLFÖRLITLIG OCH FLEXIBEL LEVERANS

MEDS levererar sex dagar i veckan och erbjuder:

- Hemleverans samma dag - tillgängligt för ca 60 procent av kundbasen
- Leverans inom 24 timmar - tillgängligt för ca 91 procent av kundbasen
- Hemleverans - till 100 procent av svenska hushåll

Leveranserna sker via ett nätverk av fraktbolag - inklusive Airme, Budbee, DHL, Early Bird, Gordon Delivery, Instabox, PostNord och Premo, vilket minimerar beroendet av enskilda aktörer. Majoriteten av MEDS leveranser under 2025 var fossilfria.

## KVALIFICERAD RÅDGIVNING OCH KUNDSERVICE

Kundtjänst och farmaceutisk rådgivning är tillgänglig via chatt, telefon och e-post under generösa öppettider inklusive kvällar och helger. Farmaceuterna arbetar i en strukturerad miljö där teknisk kontroll och farmakologisk kontroll är separerade arbetsflöden - vilket ökar kvaliteten och effektiviteten i recepthanteringen.

## KUNDERNA

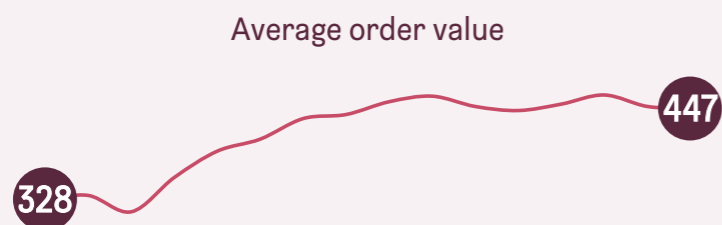
### KUNDEMOGRAFI OCH -BETEENDE

MEDS kundbas uppgick till över en miljon aktiva kunder vid slutet av 2025. Under 2025 utgjorde kvinnor ca 84 procent av omsättningen och åldersgruppen 18-50 år stod för 75 procent. Den mest framträdande åldersgruppen var 31-40 år (36 procent), en grupp med hög digital mognad och ofta familjeansvar, vilket driver höga och återkommande inköpskorgar.

Kundbasen är geografiskt koncentrerad till tätbebyggda områden: över 30 procent av kunderna kom från Stockholmsregionen under 2025, och 91 procent var fördelade i Svealand och Götaland.

### STARKT KUNDLOJALITETSMÖNSTER

Under 2025 var andelen återkommande kunder ca 66 procent (kunder som handlade 2025 och även 2024). Det genomsnittliga ordervärdet ökade med 36 procent mellan Q1 2022 och Q4 2025 - från 328 kr till 447 kr - drivet av ett utökat produktsortiment, ökade prisnivåer och ett strategiskt fokus på lönsammare ordrar.



Q1	Q2	Q3	Q4	Q1	Q2	Q3	Q4	Q1	Q2	Q3	Q4	Q1	Q2	Q3	Q4
2022				2023				2024				2025			

Källa: Bolagsdata.

### STRATEGI OCH FINANSIELLA MÅL

**Vision:** Att erbjuda produkter och råd inom hälsa och välmående, när och var kunden än behöver dem.

**Mission:** Att vara kundernas favoritapotek med engagerade anställda vilket leder till att bolaget fortsätter växa lönsamt mot flera miljarders omsättning.

### STRATEGISKA FOKUSOMRÅDEN

#### Receptbelagda läkemedel

Det största segmentet (73% av marknaden 2025) med lägst e-handelspenetration (18,7%). Stark tillväxtpotential i takt med ökad digital mognad och teleläkartjänster.

#### Marknadsföring och kundanskaffning

Primärt prestationsbaserade kanaler. Marknadsföringskostnaderna minskade från 13% (2022) till 7% (2025) av omsättning.

#### Öka ordervärde och köpfrekvens

Breddat sortiment, riktade kampanjer, förbättrad kundupplevelse och konverteringsoptimering.

#### Egna varumärken

Avsevärt högre marginaler. Mål: minst 20% av intäkterna inom egenvårdsprodukter på lång sikt.

#### Skalfördelar och kostnadseffektivisering

Bevisad skalbarhet på fasta kostnader. Förbättrad förhandlingsposition med leverantörer.

#### Övriga möjligheter

B2B-samarbeten, geografisk expansion och selektiva förvärv utvärderas.

### FINANSIELLA MÅL

#### Nettoomsättningstillväxt

Trefaldiga omsättningen organiskt inom 5-6 år från noteringen

#### Lönsamhet

EBIT-marginal om 3-5% på kort till medellång sikt

#### Utdelning

Ingen utdelning tills vidare; återinvesteras i tillväxt.



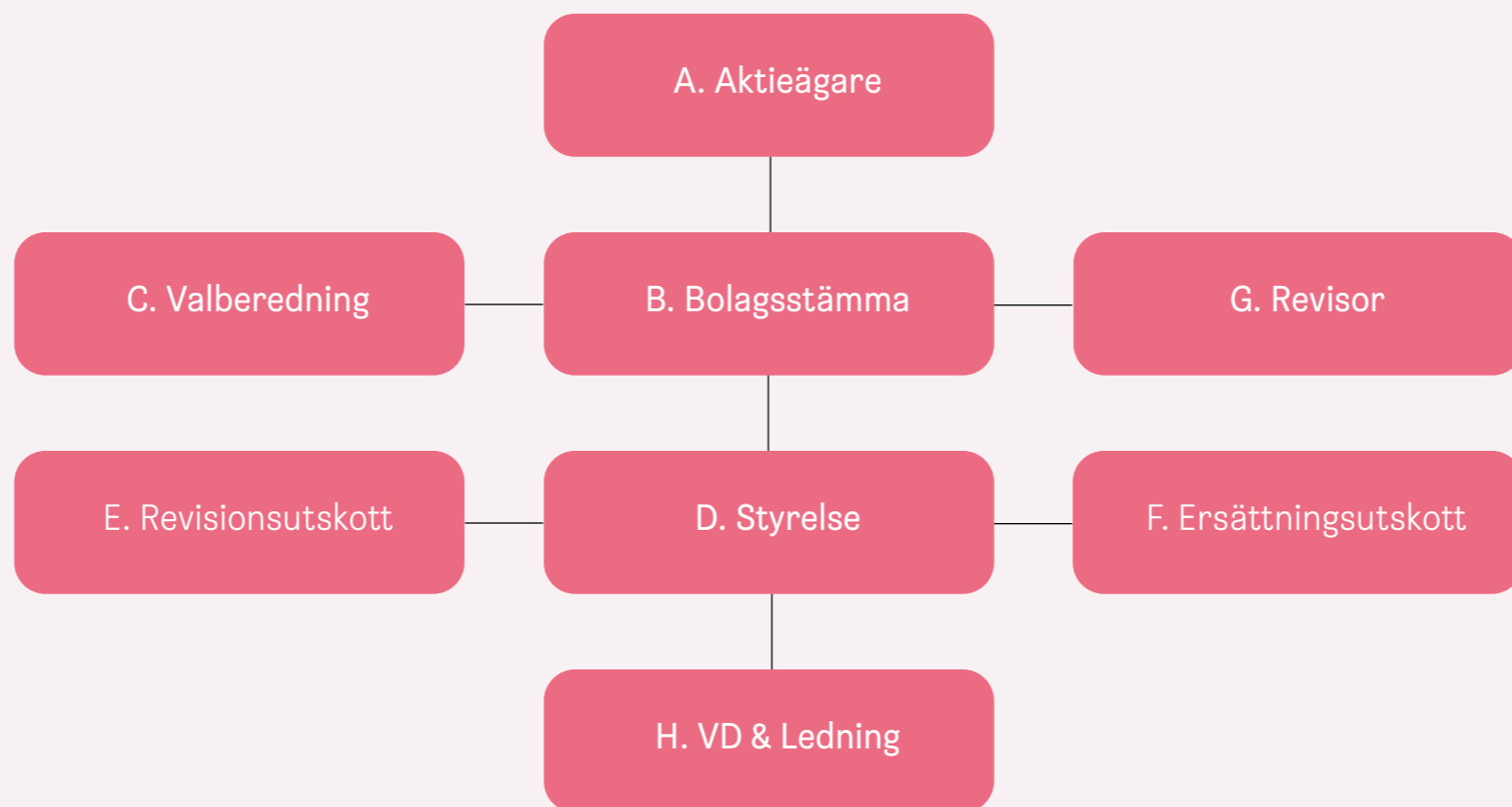
# Bolagsstyrning

## INLEDNING TILL BOLAGSSTYRNING

MEDS Apotek AB är ett svenskt publikt aktiebolag noterat på Nasdaq First North Premier Growth Market. Bolagets bolagsstyrning grundar sig på svensk lag - primärt aktiebolagslagen (2005:551) - samt bolagsordningen och interna regler. Som börsnoterat bolag tillämpar MEDS även Nasdaq First North Growth Market Rulebook och Svensk kod för bolagsstyrning ("Koden").

Koden bygger på principen "följ eller förklara", vilket innebär att bolaget kan avvika från enstaka regler och i stället förklara skälet i bolagsstyrningsrapporten. MEDS upprättar sin första bolagsstyrningsrapport i samband med avgivandet av 2025 års årsredovisning och förväntar sig inte att behöva rapportera någon avvikelse från Koden.

God bolagsstyrning bidrar till att säkerställa förtroendet hos bolagets intressentgrupper - aktieägare, kunder, medarbetare och samhälle. Syftet är att definiera en tydlig ansvars- och rollfördelning mellan aktieägare, bolagsstämman, styrelse och bolagsledning.



## A. AKTIEÄGARE

MEDS är ett svenskt publikt aktiebolag vars aktier handlas på Nasdaq First North Premier Growth Market Stockholm. Per den 31 December 2025 hade MEDS Apotek AB 1 863 aktieägare, varje aktie berättigar till en röst. De tio största ägare ägde per den 31 december 2025 sammanlagt 51,5% av kapitalet och rösterna.

Aktieägare	Antal Aktier	Andel röster %
M2 Asset Management AB	2 615 528	14,1%
Björn Thorngren	1 181 385	6,4%
Ilija Batljan kontrollerade konton	1 074 961	5,8%
Absolute Unlisted AB	984 639	5,3%
Ahlström Invest B.V.	849 056	4,6%
C WorldWide Asset Management	775 000	4,2%
CNI Nordic	597 440	3,2%
Nordnet Pensionsförsäkring	575 334	3,1%
Saeid Esmaeilzadeh (genom bolag)	509 002	2,7%
Christian W. Jansson (genom bolag)	503 860	2,7%
<b>Totalt de 10 största aktieägare</b>	<b>9 666 205</b>	<b>51,5%</b>
Övriga aktieägare	8 905 973	48,5%
<b>Totalt</b>	<b>18 572 178</b>	<b>100,0%</b>

## BOLAGSORDNING

MEDS gällande bolagsordning antogs vid årstämman den 16 juni 2022 och finns tillgänglig i sin helhet på bolagets webbplats <http://corporate.meds.se>. Av bolagsordningen framgår att bolagets verksamhet är att bedriva import och export samt handel med apoteksvaror, egenvårdsprodukter (OTC-läkemedel) och receptförskrivna läkemedel samt därmed förenlig verksamhet. I bolagsordningen fastslås dessutom aktieägarnas rättigheter, antalet styrelseledamöter och revisorer, att årstämman ska hållas årligen inom sex månader från räkenskapsårets utgång, hur kallelse till bolagsstämma ska ske samt att bolagets styrelse ska ha sitt säte i Stockholms kommun.

Bolagets räkenskapsår är kalenderår, den 1 januari till den 31 december. Aktiekapitalet ska uppgå till lägst 600 000 kronor och högst 2 400 000 kronor, fördelat på lägst 15 000 000 och högst 60 000 000 aktier. Bolagsordningen innehåller inga begränsningar i fråga om hur många röster varje aktieägare kan avge vid en bolagsstämma och saknar särskilda bestämmelser för tillsättande och entledigande av styrelseledamöter samt om ändring av bolagsordningen.

## B. BOLAGSSTÄMMA

Årstämman i MEDS Apotek är det högsta beslutande organet och det forum genom vilket aktieägarna utövar sitt inflytande över bolaget. Årsstämmans uppgifter regleras i aktiebolagslagen och i bolagsordningen. Årstämman beslutar om ett antal centrala frågor såsom fastställande av resultat- och balansräkning, ansvarsfrihet för styrelseledamöterna och verkställande direktören, disposition av bolagets resultat, val av styrelse och revisorer samt arvoden till styrelse och revisor. Ytterligare information om årsstämmor samt fullständiga protokoll från tidigare årsstämmor finns publicerade på bolagets webbplats: <http://corporate.meds.se>.

Årstämman hålls årligen senast inom sex månader efter räkenskapsårets utgång. Kallelse till bolagsstämman sker genom annonsering i Post- och Inrikes Tidningar samt på bolagets webbplats, och att kallelse skett annonseras i Svenska Dagbladet.

## ÅRSSTÄMMA 2025

MEDS Apoteks årsstämma hölls den 25 april 2025 i Stockholm. Styrelsens ordförande Christian W. Jansson valdes till ordförande vid stämman, och Mia Arnhult utsågs att jämte ordföranden justera protokollet. Kallelsen hade annonserats i Post- och Inrikes Tidningar den 28 mars 2025 och funnits tillgänglig på bolagets webbplats sedan den 26 mars 2025, med annons i Svenska Dagbladet samma dag.

Stämman fastställde resultat- och balansräkning samt koncernresultat- och koncernbalansräkning för räkenskapsåret 2024. I enlighet med styrelsens förslag beslutades att ingen utdelning lämnas för räkenskapsåret 2024 och att årets resultat överförs i ny räkning. Styrelseledamöterna och verkställande direktören beviljades ansvarsfrihet för räkenskapsåret 2024.

Stämman omvalde styrelseledamöterna Christian W. Jansson, Björn Thorngren och Gunilla Spongh, samt beslutade om nyval av Jina Zachrisson och Mia Arnhult. Christian W. Jansson omvaldes till styrelsens ordförande. Arvode till styrelsens ordförande fastställdes till 500 000 kronor och till övriga stämmevalda ledamöter som inte är anställda i bolaget till 250 000 kronor vardera, med ett totalt styrelsearvode om 1 250 000 kronor. Därtill beslutades att arvode till ordförande i revisionsutskottet ska uppgå till 125 000 kronor, till övriga ledamöter i revisionsutskottet 35 000 kronor samt till ordförande i ersättningsutskottet 50 000 kronor.

Ernst & Young AB omvaldes som bolagets revisor för tiden intill slutet av nästa årsstämma, med Andreas Nyberg Selvring kvarstående som huvudansvarig revisor.

Stämman beslutade om riktlinjer för valberedningens sammansättning och uppdrag samt om emission av teckningsoptioner inom ramen för incitamentsprogram 2025/2027, riktat till ledande befattningshavare och nyckelpersoner i bolaget. Slutligen bemyndigades styrelsen att, vid ett eller flera tillfällen fram till nästa årsstämma, besluta om nyemission av aktier samt emission av teckningsoptioner och/eller konvertibler. Samtliga beslut vid stämman var enhälligt fattade.

### C. VALBEREDNING

Valberedningens huvudsakliga syfte och ansvar är att presentera förslag till val av styrelseordförande, styrelseledamöter och revisorer, samt arvode och annan ersättning för styrelseuppdrag till var och en av styrelsens ledamöter och revisorer.

Vid årsstämman den 25 april 2025 fastställdes riktlinjer för valberedningens sammansättning och arbete, att gälla tills vidare intill dess att beslut om ändring fattas av bolagsstämman. Enligt dessa riktlinjer ska MEDS Apotek ha en valberedning bestående av styrelsens ordförande samt tre ledamöter utsedda av var och en av de tre till röstetalet största aktieägarna, baserat på den ägarstatistik som bolaget erhåller från Euroclear Sweden AB vid utgången av det tredje kvartalet respektive år. Om en aktieägare avstår sin rätt att utse ledamot ska nästa aktieägare i storleksordning beredas tillfälle att utse representant.

Styrelsens ordförande eller annan styrelseledamot ska inte vara valberedningens ordförande. Majoriteten av valberedningens ledamöter ska

vara oberoende i förhållande till bolaget och bolagsledningen, och minst en ledamot ska vara oberoende i förhållande till den röstmässigt största aktieägaren. Valberedningens ledamöter erhåller inte något arvode från bolaget, men bolaget ersätter eventuella omkostnader som uppkommer i valberedningens arbete, förutsatt att dessa godkänts av styrelsens ordförande.

### VALBEREDNING INFÖR ÅRSSTÄMMAN 2026

Valberedningen inför årsstämman 2026 utgörs av Jakob Mörndal, utsedd av M2 Asset Management AB, Ilija Batljan, utsedd av Ilija Batljan Invest AB samt Sven Sahle, utsedd av Björn Thorngren.

Förslag till valberedningen kan lämnas till [ir@meds.se](mailto:ir@meds.se) eller brevledes till MEDS Apotek AB, Valberedningen, Drivhjulsvägen 42, 126 30 Hägersten.



## D. STYRELSEN

Styrelsen i MEDS Apotek är efter bolagsstämman bolagets högsta beslutande organ. Styrelsen ansvarar inför bolagsstämman för bolagets organisation och förvaltning enligt aktiebolagslagen, vilket bland annat innefattar att fastställa övergripande strategier och mål, säkerställa att kontrollsystem finns för uppföljning av verksamheten och risker, fatta beslut i frågor rörande investeringar, kapitalstruktur och utdelningspolicy samt utse och fastställa ersättning till verkställande direktören och andra ledande befattningshavare. Styrelseledamöterna väljs av årsstämman för tiden intill slutet av nästa årsstämma.

### STYRELSENS SAMMANSÄTTNING

Enligt bolagsordningen ska MEDS Apoteks styrelse bestå av lägst tre och högst sex ledamöter. Sedan årsstämman den 25 april 2025 består styrelsen av fem stämموvalda ledamöter. Vid stämman omvaldes Christian W. Jansson, Björn Thorngren och Gunilla Spongh, och nyval skedde av Jina Zachrisson och Mia Arnhult. Styrelsen består för tiden intill slutet av årsstämman 2026.

### STYRELSENS OBEROENDE

Björn Thorngren är verkställande direktör i bolaget och kan således inte anses oberoende i förhållande till bolaget och bolagsledningen enligt Koden. Mia Arnhult representerar M2 Asset Management, som är bolagets röstmässigt största aktieägare, och kan därmed inte anses oberoende i förhållande till bolagets större aktieägare. Övriga tre ledamöter - Christian W. Jansson, Gunilla Spongh och Jina Zachrisson - är oberoende i förhållande till såväl bolaget och bolagsledningen som bolagets större aktieägare enligt Koden. Styrelsen uppfyller därmed Kodens krav på att minst två av de stämموvalda ledamöterna som är oberoende av bolaget och koncernledningen även ska vara oberoende av bolagets större aktieägare.

### ARBETSORDNING

Styrelsens arbetsordning med instruktioner för arbetsfördelningen mellan styrelsen, styrelsens ordförande och verkställande direktören uppdateras och fastställs årligen. Vid styrelsens sammanträden avhandlas, förutom den ekonomiska rapporteringen och uppföljningen av den löpande affärsverksamheten och lönsamhetsutvecklingen, mål och strategier, väsentliga investeringar samt

frågor rörande kapitalstrukturen. Styrelsen ska enligt arbetsordningen hålla ordinarie möten minst sex gånger per år enligt en fastställd årskalender. Utöver dessa kan ytterligare möten sammankallas för att hantera frågor som inte kan vänta till nästa ordinarie möte. Styrelsens ordförande och verkställande direktören har därtill regelbunden kontakt för att löpande diskutera bolagets förvaltning och aktuella ärenden.

### STYRELSENS ORDFÖRANDE

Christian W. Jansson valdes till styrelsens ordförande vid bolagets konstituerande styrelsemöte den 28 april 2025. Styrelsens ordförande leder styrelsens arbete och ansvarar för att styrelsens arbete bedrivs effektivt och att styrelsen fullgör sina uppgifter och sitt ansvar. Ordföranden följer verksamhetens utveckling i nära dialog med verkställande direktören och ansvarar för att övriga ledamöter fortlöpande får den information som krävs för att styrelsearbetet ska kunna utövas med upprätthållen kvalitet och i enlighet med aktiebolagslagen och andra tillämpliga lagar och förordningar, bolagsordningen samt styrelsens arbetsordning.

Namn	Befattning	Födelseår	Invald	Oberoende i förhållande till Bolaget och bolagsledningen	Oberoende i förhållande till Bolagets större aktieägare
Christian W. Jansson	Ordförande	1949	2018	Ja	Ja
Gunilla Spongh	Ledamot	1966	2021	Ja	Ja
Jina Zachrisson	Ledamot	1987	2025	Ja	Ja
Mia Arnhult	Ledamot	1969	2025	Ja	Nej
Björn Thorngren	Ledamot, VD	1976	2017	Nej	Nej

Styrelsens ordförande ansvarar även för att styrelsen årligen utvärderar sitt eget och verkställande direktörens arbete, och tillser att valberedningen i god tid erhåller resultatet av denna utvärdering.

### STYRELSEARBETET 2025

Styrelsen har under 2025 behandlat frågor relaterade till strategi, organisation, finansiell uppföljning och riskhantering. Beslut har fattats avseende bolagets långsiktiga tillväxtstrategi, finansiella budget, styrande policyer samt incitamentsprogram för ledande befattningshavare och nyckelpersoner. Ett centralt tema under året var genomförandet av bolagets notering på Nasdaq First North Premier Growth Market i september 2025 - en milstolpe som ställde höga krav på styrelsens arbete avseende förberedelser, kommunikation med kapitalmarknaden och etablerandet av strukturer och processer anpassade för ett publikt bolag.

Under året höll styrelsen 18 möten, varav tio hölls som fysiska möten eller webbmöten. Åtta möten hölls per capsulam. Varje styrelseledamots närvaro vid ordinarie styrelsemöten under 2025 framgår av nedanstående tabell.

Styrelseledamot	Befattning	Styrelsemöten
Christian W. Jansson	Ordförande	10
Gunilla Spongh	Ledamot	9
Jina Zachrisson	Ledamot	8
Mia Arnhult	Ledamot	8
Björn Thorngren	Ledamot, VD	9

Styrelsen fick sin nuvarande sammansättning i samband med årsstämman den 25 april 2025, vid vilken Jina Zachrisson och Mia Arnhult nyvaldes som styrelseledamöter. Deras närvaro avser därför enbart möten hållna från och med detta datum.

### E. REVISIONSUTSKOTT

Bolaget har ett revisionsutskott bestående av Gunilla Spongh (ordförande), Mia Arnhult och Christian W. Jansson. Utskottets instruktion fastställs årligen av styrelsen. Revisionsutskottet ska bland annat övervaka bolagets finansiella rapportering, övervaka effektiviteten i bolagets interna kontroller och riskhantering, samt granska och övervaka revisorernas opartiskhet och självständighet. Utskottet sammanträder minst fyra gånger per år. Ledamöter i revisionsutskottet får inte vara anställda i bolaget, och minst en ledamot ska ha redovisnings- eller revisionskompetens.

### F. ERSÄTTNINGSPRINCIPER

Bolaget har ett ersättningsutskott bestående av samtliga styrelseledamöter utom Björn Thorngren, med Christian W. Jansson som ordförande. Ersättningsutskottet bereder styrelsens beslut i frågor om ersättningsprinciper, ersättningar och andra anställningsvillkor för bolagets ledande befattningshavare. Utskottets instruktion fastställs årligen av styrelsen.



## STYRELSE - PRESENTATION

I redovisningen av aktieinnehav för styrelsen ingår samtliga aktier, oavsett ägarform. Detta innefattar aktier ägda personligen, aktier ägda via bolag samt aktier placerade i kapitalförsäkring.



### CHRISTIAN W. JANSSON

*Styrelseordförande sedan 2019.  
Styrelseledamot sedan 2018.*

**Född:** 1949.

**Utbildning:** Christian W. Jansson är civilekonom med examen från Lunds universitet, 1971. Christian är även Ekonomie Doktor h.c. vid Lunds universitet sedan 2010.

**Andra pågående uppdrag:** Styrelseordförande i Excillum AB. Styrelseledamot i Frögurka AB, Tridentify AB, Xaga Surgical AB, Blodtrycksdoktor AB, Sofia Westin AB och Carl Westin AB. Innehavare av enskild firma.

**Tidigare uppdrag (senaste fem åren):** Styrelseordförande i PostNord AB, 1337 Partners AB och CCWJ AB. Styrelseledamot i KV87 Stockholm AB, Skopik & Lohn AB och Obicor Medical AB. Styrelsesuppleant i The Slow Generation AB.

**Innehav i Bolaget:** Per balansdagen äger Christian W. Jansson 503 860 aktier i Bolaget genom det helägda bolaget Carl Westin Ltd. Christian äger inga teckningsoptioner i Bolaget.



### GUNILLA SPONGH

*Styrelseledamot sedan 2021.*

**Född:** 1966.

**Utbildning:** Gunilla Spongh är civilingenjör med en examen i Industriell ekonomi från Linköpings universitet.

**Andra pågående uppdrag:** Styrelseordförande i Bluefish Pharmaceuticals AB (publ). Styrelseledamot i Systemair Aktiebolag, AQ Group AB, Byggmax Group AB, Dacke Industri Holding AB, SafeRoad AS, G Spongh Förvaltnings AB, Consivo Group AB (publ), Momentum Group AB, ViaCon Group AB (publ) och OptiGroup Holding AB.

**Tidigare uppdrag (senaste fem åren):** Styrelseledamot i Lernia AB, Pierce Group AB (publ), Swedish Stirling AB, Infranord AB, Alligo AB och Alligo Holding AB.

**Innehav i Bolaget:** Per balansdagen äger Gunilla Spongh 21 000 aktier i Bolaget. Gunilla äger 17 000 teckningsoptioner i Bolaget av serie 2024/2026.



### JINA ZACHRISSON

*Styrelseledamot sedan 2025.*

**Född:** 1987.

**Utbildning:** Jina Zachrisson har en kandidatexamen i ekonomi från Stockholms universitet.

**Andra pågående uppdrag:** Styrelseledamot i Zachrisson & Partners AB och Protean Funds Scandinavia AB.

**Tidigare uppdrag (senaste fem åren):** -

**Innehav i Bolaget:** Per balansdagen äger Jina Zachrisson 5 000 aktier i bolaget. Jina äger inga teckningsoptioner i Bolaget.



### MIA ARNHULT

Styrelseledamot sedan 2025.

**Född:** 1969.

**Utbildning:** Mia Arnhult har en examen i företagsekonomi och handelsrätt från Lunds universitet.

**Andra pågående uppdrag:** Styrelseordförande i Devyser Diagnostics AB och Lidingöloppet. Styrelseledamot i M2 Asset Management, Logistea AB och Nordic LEVEL Group.

**Tidigare uppdrag (senaste fem åren):** VD för M2 Gruppen och M2 Asset Management. Styrelseledamot i M2 Capital Management AB, Odd Molly International AB och Bactiguard Holding AB.

**Innehav i Bolaget:** Per balansdagen äger Mia Arnhult 2 615 528 aktier i Bolaget genom M2 Asset Management. Mia äger inga teckningsoptioner i Bolaget.



### BJÖRN THORNGREN

Styrelseledamot och Verkställande direktör sedan 2017.

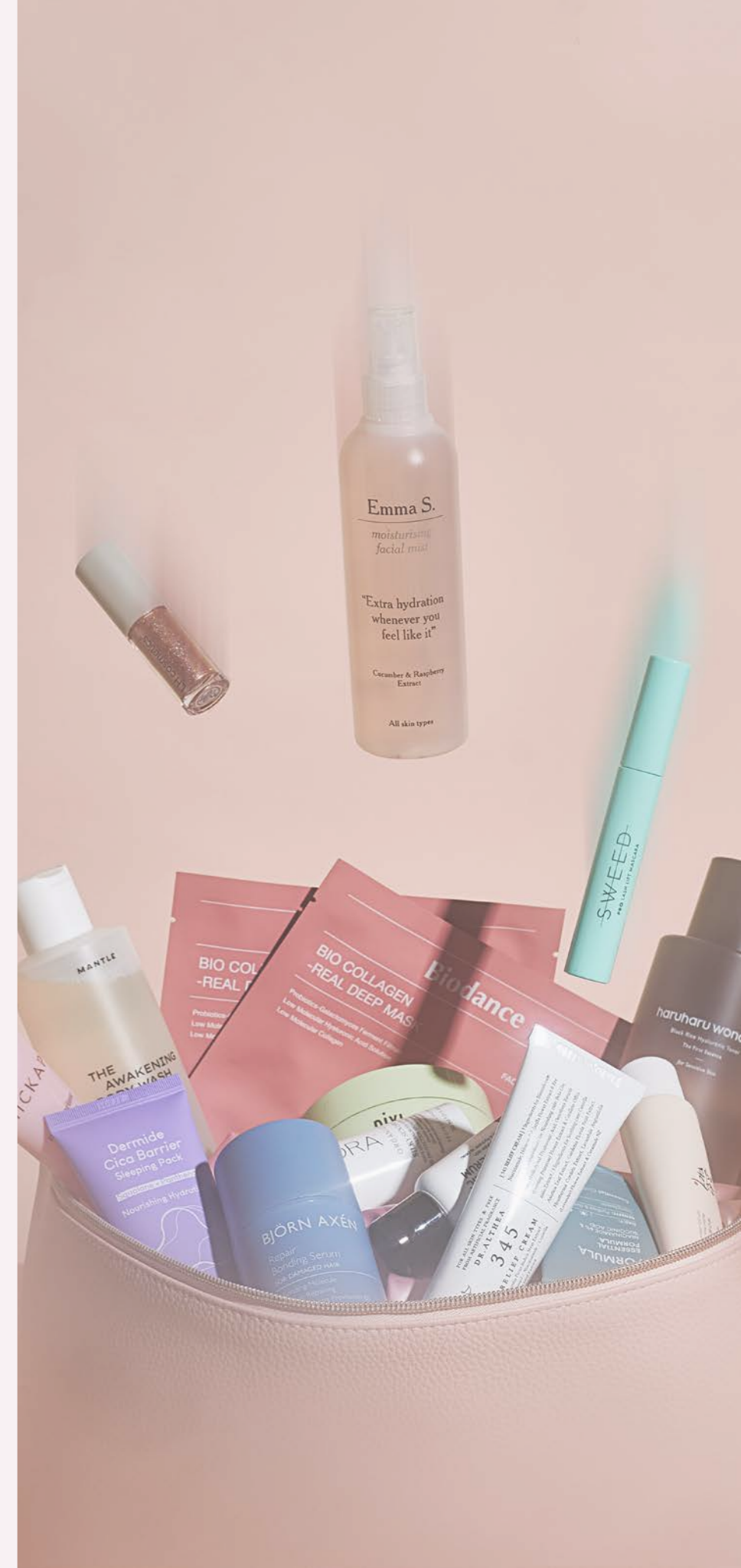
**Född:** 1976.

**Utbildning:** Björn Thorngren är civilekonom med examen från Ekonomihögskolan i Lund (Lunds universitet).

**Andra pågående uppdrag:** -

**Tidigare uppdrag (senaste fem åren):** Styrelseledamot i SA Service AB.

**Innehav i Bolaget:** Per balansdagen äger Björn Thorngren 1 181 385 aktier i Bolaget. Björn äger även 189 500 teckningsoptioner i Bolaget av serie 2024/2026 samt 40 000 teckningsoptioner av serie 2025/2027.



**UTVÄRDERING AV VD**

Styrelsen utvärderar fortlöpande VD:s och bolagsledningens arbete och kompetens. Utvärderingen behandlas minst en gång per år utan närvaro av representanter från bolagsledningen.

**ERSÄTTNING TILL KONCERNLEDNING**

MEDS strävar efter att erbjuda marknadsmässig total ersättning som förmår attrahera och behålla kvalificerade medarbetare. Ersättningen ska baseras på medarbetarens position, ansvarsområden och prestation. Den totala ersättningen till ledande befattningshavare ska bestå av fast lön, rörlig kontantersättning och pension och samt övriga förmåner som hälsovårdsbidrag.

Den fasta lönen utgör grunden för den totala ersättningen och ska baseras på respektive ledningspersons kompetens, ansvar och prestation samt vara konkurrenskraftig i förhållande till gällande marknadsstandard.

Den rörliga ersättningen ska kopplas till förutbestämda och mätbara kriterier. Rörlig ersättning som betalas kontant ska inte överstiga 100 procent av den fasta lönen. Pensioner ska utformas så att de återspeglar normalt accepterade nivåer och ska vara premiebestämda.

Utöver rörlig kontantersättning kan aktiebaserade incitamentsprogram tillkomma. Sådana program beslutas av bolagsstämman. Se not 7 för Information om Bolagets teckningsoptionsprogram för styrelseledamöter, ledande befattningshavare och övriga anställda.

**G. REVISOR**

MEDS revisor utses av årsstämman. På årsstämman den 25 april 2025 omvaldes Ernst & Young AB, som revisor för tiden fram till nästa årsstämma. Auktoriserad revisor Andreas Nyberg Selvring har utsetts till huvudansvarig revisor. Alla tjänster som avropas utöver lagstadgad revision prövas särskilt för att säkerställa att det inte föreligger någon konflikt utifrån oberoende eller jävsförhållande. För ersättningar och andra arvoden till revisorer, se not 6.

**H. VD OCH KONCERNLEDNING**

VD utses av styrelsen och har till uppgift att ansvara för den löpande förvaltningen av Bolaget i enlighet med styrelsens riktlinjer och anvisningar. VD ansvarar för att styrelsen erhåller information och nödvändigt beslutsunderlag samt leder arbetet i bolagsledningen. VD är föredragande vid styrelsens sammanträden och ska löpande hålla styrelseledamöterna informerade om Bolagets finansiella ställning, resultat, likviditet och utveckling.

MEDS koncernledning består av Verkställande direktör (VD) Björn Thorngren, Chief Financial Officer (CFO) Nicholas Mendola, Chief Operating Officer (COO) Adham Shawwaf, Chief Commercial Officer (CCO) Vesam Ashouri, Head of Logistics Sener Özel samt Director of Business Development & HR Jenny Efverström.

Ledningsgruppen håller regelbundna möten och hanterar löpande verksamhetsfrågor, resultatuppföljning och strategiska initiativ. Strategiska beslut och övergripande finansiella frågor hanteras av styrelsen.

Inga familjeband förekommer mellan styrelseledamöter eller ledande befattningshavare.



## KONCERNLEDNING - PRESENTATION

I redovisningen av aktieinnehav för koncernledningen ingår samtliga aktier, oavsett ägarform. Detta innefattar aktier ägda personligen, aktier ägda via bolag samt aktier placerade i kapitalförsäkring.

### BJÖRN THORNGREN

*Styrelseledamot och Verkställande direktör sedan 2017. Se ovan under "Styrelsen".*

### NICHOLAS MENDOLA

*CFO sedan 2021.*

**Född:** 1978.

**Utbildning:** Nicholas Mendola har en Bachelor of Science i Accounting från State University of New York vid Geneseo.

**Andra pågående uppdrag:** Styrelseledamot i World's Sports Group AB, Buono Pregnancy AB, Outpoint Holding AB, Roshambo Invest AB samt styrelseledamot och VD i OGEN Advisory AB. Styrelsesuppleant i Outpoint Alpha AB och ResRent Five AB och L'AURA AB.

**Tidigare uppdrag (senaste fem åren):**

Styrelseordförande i World's Sports Group AB och Beautisery AB samt styrelseledamot i ett antal dotterbolag i Babyshopkoncernen.

**Innehav i Bolaget:** Per balansdagen äger Nicholas Mendola 5 000 aktier i Bolaget. Nicholas äger 15 000 teckningsoptioner i Bolaget av serie 2024/2026 genom Roshambo Invest AB.

### ADHAM SHAWWAF

*COO sedan 2024.*

**Född:** 1980.

**Utbildning:** Adham Shawwaf har studerat elektroteknik vid Lunds Tekniska Högskola och ekonomi vid Lunds universitet.

**Andra pågående uppdrag:** Styrelseordförande och

verkställande direktör i Foldspace AB. Verkställande direktör och styrelseledamot i GoodOne Kommunikationsbyrå AB. Styrelseledamot i Käpp Tindra AB.

**Tidigare uppdrag (senaste fem åren):** -

**Innehav i Bolaget:** Per balansdagen äger Adham Shawwaf 373 671 aktier i Bolaget. Adham äger även 90 000 teckningsoptioner i Bolaget av serie 2024/2026 samt 40 000 teckningsoptioner av serie 2025/2027.

### VESAM ASHOURI

*CCO sedan 2017.*

**Född:** 1987.

**Utbildning:** Vesam Ashouri är civilekonom med examen från Linköpings universitet. Vesam har även en examen i informationsteknik från Linköpings universitet.

**Andra pågående uppdrag:** -

**Tidigare uppdrag (senaste fem åren):** -

**Innehav i Bolaget:** Per balansdagen äger Vesam Ashouri 15 000 aktier i Bolaget. Vesam äger även 70 000 teckningsoptioner i Bolaget av serie 2024/2026 samt 40 000 teckningsoptioner av serie 2025/2027.

### JENNY EFVERSTRÖM

*Director of business development & HR sedan 2020.*

**Född:** 1992.

**Utbildning:** Jenny Efverström har en fil. kand. i sociologi från Uppsala universitet.

**Andra pågående uppdrag:** -

**Tidigare uppdrag (senaste fem åren):** -

**Innehav i Bolaget:** Per balansdagen äger Jenny Efverström inga aktier i Bolaget. Jenny äger 50 000 teckningsoptioner i Bolaget av serie 2024/2026.

### SENER ÖZEL

*Head of Logistics sedan 2022.*

**Född:** 1983.

**Utbildning:** Kurser inom bland annat företagsekonomi, ledarskap och logistik på Södertörns Högskola.

**Andra pågående uppdrag:** Sener Özel är styrelseledamot i SNR Invest AB.

**Tidigare uppdrag (senaste fem åren):** -

**Innehav i Bolaget:** Per balansdagen äger Sener Özel 560 aktier i Bolaget. Sener äger 10 000 teckningsoptioner i Bolaget av serie 2024/2026 samt 17 500 teckningsoptioner av serie 2025/2027.

### Uppföljning och intern kontroll

Styrelsens ansvar för den interna kontrollen regleras av aktiebolagslagen, årsredovisningslagen samt Koden. Styrelsen ska bland annat se till att Bolaget har god intern kontroll och formaliserade rutiner som säkerställer att fastlagda principer för rapportering och intern kontroll efterlevs, samt att det finns ändamålsenliga system för uppföljning och kontroll av Bolagets verksamhet och de risker som verksamheten är förknippad med.

Rutinerna för den interna kontrollen avseende den finansiella rapporteringen har utformats i syfte att säkerställa tillförlitlig övergripande finansiell rapportering och extern rapportering i enlighet med IFRS, tillämpliga lagar, regler samt övriga krav på noterade bolag.

Styrelsen har delegerat ansvaret för att upprätthålla en effektiv kontrollmiljö till VD, men styrelsen är fortsatt ytterst ansvarig. Styrelsen anser mot bakgrund av den kontrollmiljö som etablerats att det inte finns särskilda omständigheter som motiverar att en funktion för internrevision inrättas.

### Intern kontrollmiljö

Kontrollmiljön utgörs bland annat av en organisationsstruktur med definierade ansvarsområden och rapporteringsvägar, ett systematiskt kvalitetsarbete samt styrdokument i form av policyer, rutiner och arbetsinstruktioner. Verksamhetens art är till sin natur riskmedveten och Bolaget arbetar i alla aspekter med dokumentation, uppföljning och återkoppling.

Av den VD-instruktion och instruktion för finansiell rapportering som antagits av styrelsen framgår när rapportering till styrelsen ska ske och hur den ska utformas. Rutiner har skapats för att förse styrelsen med nödvändiga rapporter för att löpande bedöma risker och tillgodose kraven på adekvat intern kontroll.

### Kontrollaktiviteter

De mest väsentliga riskerna genomlysas regelbundet och hanteras genom identifierade och dokumenterade nyckelkontroller som beskriver hur Bolaget ska hantera och upprätthålla kontroll över riskerna. Utformningen av kontrollaktiviteter bygger på den interna kontrollmiljön med tydlig organisationsstruktur, definierade rapporteringsvägar och ett kvalitetssystem med processer och IT-system som ständigt förbättras.

Nyckelkontroller kopplade till risker relaterade till finansiell rapportering inkluderar rutiner för attestering och godkännande av utbetalningar och rapporter.

### Utvärdering av processer och nyckelkontroller

Bolaget utvärderar regelbundet processerna för intern kontroll för att säkerställa att alla komponenter fungerar och att styrelsen kan upprätthålla adekvat översikt. Bolaget utvärderar också specifikt de identifierade kontrollerna kopplade till de väsentligaste riskerna för att säkerställa att de är korrekt utformade. Avrapportering till revisionsutskott och styrelse sker minst årligen i enlighet med styrdokumentet.

Den externa revisorn, Bolagets ekonomifunktion och revisionsutskottet har löpande kontakt under hela räkenskapsåret i syfte att tidigt fånga upp eventuella risker och hantera frågeställningar som kan påverka den finansiella rapporteringen. Revisorn rapporterar också regelbundet till styrelsen.

### Rapportering och informationsflöde

Rapportering och informationsflöde är en central komponent i de interna kontrollprocesserna. Styrelsen får kontinuerlig rapportering från Bolagets ledning i form av månadsrapporter och kan följa verksamhetens utveckling i relation till uppsatta mål och identifierade risker. Bolagets verksamhet, finansiella ställning, kapitalbehov, investeringar och kostnadsmassa diskuteras vid varje styrelsemöte.

### Riskbedömning och riskhantering

Baserat på de uppsatta målen för verksamheten görs en riskbedömning med syfte att identifiera och utvärdera de väsentligaste riskerna som negativt kan påverka Bolagets möjligheter att nå de uppsatta målen. Styrelsen och ledningen tillser att det regelbundet görs specifika riskbedömningar baserade på uppsatta mål.

För ytterligare information kring Bolagets risker se förvaltningsberättelsen.

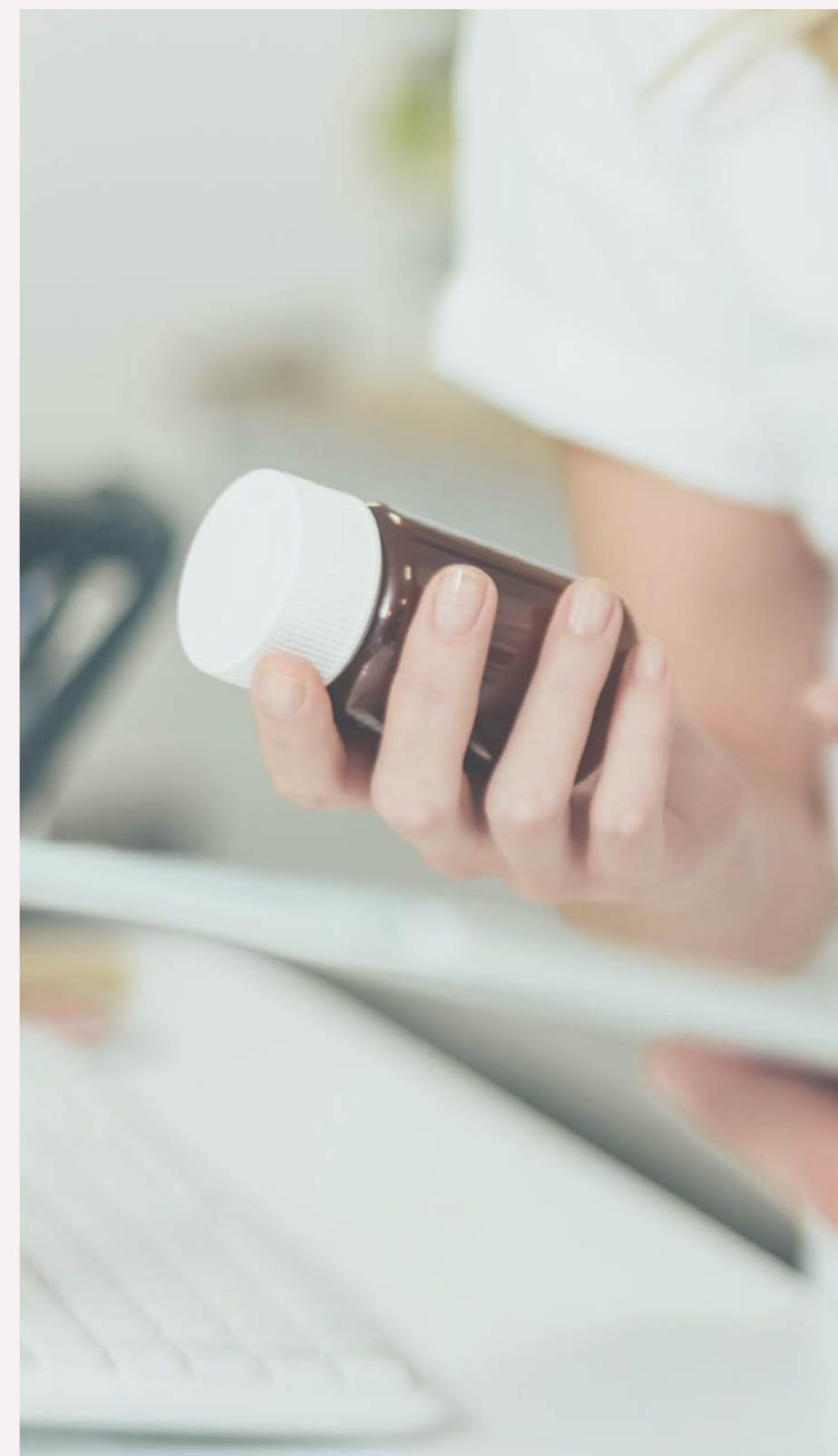
Bolagets informationspolicy är ett styrande dokument som beskriver Bolagets principer för informationsgivning och kommunikation med marknaden. Policyn säkerställer att MEDS lever upp till kraven på korrekt och transparent informationsgivning till marknaden, i enlighet med de krav som ställs på bolag noterade på Nasdaq First North Premier Growth Market.

Insiderpolicyn syftar till att informera anställda och andra berörda om de lagar och regler som är tillämpliga avseende Bolagets informationsspridning och de särskilda krav som ställs på personer aktiva i ett bolag noterat på Nasdaq First North Premier Growth Market, rörande exempelvis kurspåverkande information.

### Mål och strategisk uppföljning

Styrelsen sätter strategier, målsättningar och fokusområden för MEDS Apoteks verksamhet. Definitionen av mål utgör en grundsten för den interna kontrollen och dess processer. Risk definieras som en händelse som, om den inträffar, negativt kan påverka Bolagets möjligheter att nå de uppsatta målen.

Styrelsen fastställer löpande Bolagets strategi och finansiella mål. Vid varje styrelsemöte behandlas Bolagets ekonomiska situation. Den externa informationen sker huvudsakligen via pressmeddelanden och återfinns på Bolagets hemsida.



## Aktien & aktieägare

### OM AKTIEN

MEDS Apotek AB noterades på Nasdaq First North Premier Growth Market den 23 september 2025. Aktien handlas under ticker MEDS och ISIN-koden SE0018014110. IPO-priset fastställdes till 53 SEK per aktie, vilket gav ett börsvärde om cirka 1 017 MSEK efter erbjudandet under förutsättning att övertilldelningsoptionen nyttjades till fullo. Erbjudandet övertecknades kraftigt och MEDS välkomnade ett stort antal nya aktieägare i samband med noteringen. Bolagets Certified Adviser är FNCA.

Per den 31 december 2025 uppgick aktiekapitalet till 742 887 SEK, fördelat på 18 572 178 aktier med ett kvotvärde om 0,04 SEK. Samtliga aktier är av samma slag och medför lika rätt till röst och utdelning. Aktiekapitalet kan enligt bolagsordningen uppgå till lägst 600 000 SEK och högst 2 400 000 SEK, och antalet aktier ska uppgå till lägst 15 000 000 och högst 60 000 000.

Stängningskursen per den 31 december 2025 uppgick till 49,80 SEK, vilket motsvarar ett börsvärde om cirka 925 MSEK. Under perioden från notering till årets slut omsattes totalt 2 947 890 aktier på primärmarknaden med en genomsnittlig daglig handelsvolym om 42 723 aktier och ett volymvägt snittpris (VWAP) om 55,13 SEK. Aktien nådde som högst 77 SEK och som lägst 44,60 SEK under perioden.

### ÄGARSTRUKTUR OCH AKTIEÄGARE

Per den 31 december 2025 uppgick antalet registrerade aktieägare till 1 863. Privatpersoner utgjorde den största ägargruppen och innehade 36,3 procent av aktiekapitalet. Svenska ägare stod för 82,5 procent av kapitalet och det utländska ägandet uppgick till 17,5 procent, med det största utländska innehavet i Nederländerna (4,9%), Danmark (4,2%), Norge (2,2%) och Tyskland (2,0%).

De tio största aktieägarna ägde sammantaget 51,5 procent av det totala antalet aktier och röster per den 31 december 2025. Största enskilda aktieägare var Rutger Arnhult med ett innehav om 14,1 procent. Bland de tio största aktieägarna återfinns även bolagets VD och medgrundare Björn Thorngren med ett innehav om 6,4 procent.

### UTDELNINGSPOLICY

Styrelsen har beslutat att i ett inledande skede prioritera investeringar i lönsam tillväxt framför utdelning. Under 2025 lämnas ingen utdelning. Styrelsen avser att regelbundet utvärdera förutsättningarna för utdelning i takt med att Bolaget stärker sin lönsamhet och kassaflödesgenerering.

### AKTIEÄGARAVTAL OCH LOCK-UP

M2 Asset Management AB, styrelseledamöter och bolagsledning åtog sig i samband med noteringen lock-up om 360 dagar. Övriga aktieägare med innehav om en procent eller mer åtog sig lock-up om 180 dagar från den 23 september 2025. Såvitt styrelsen känner till finns inga aktieägaravtal som syftar till att gemensamt påverka Bolaget.

### DE 10 STÖRSTA AKTIEÄGARNA PER 31 DECEMBER 2025

#	Ägare	Antal aktier	Andel kapital
1	M2 Asset Management AB	2 615 528	14,1%
2	Björn Thorngren	1 181 385	6,4%
3	Ilija Batljan kontrollerade konton	1 074 961	5,8%
4	Absolute Unlisted AB	984 639	5,3%
5	Ahlström Invest B.V.	849 056	4,6%
6	C WorldWide Asset Management	775 000	4,2%
7	CNI Nordic	597 440	3,2%
8	Nordnet Pensionsförsäkring	575 334	3,1%
9	Saeid Esmaeilzadeh (genom bolag)	509 002	2,7%
10	Christian W. Jansson (genom bolag)	503 860	2,7%
	<b>Topp 10 aktieägare</b>	<b>9 666 205</b>	<b>51,5%</b>
	Övriga aktieägare	8 905 973	48,5%
	<b>Totalt</b>	<b>18 572 178</b>	<b>100,0%</b>

## UTDELNINGSPOLICY OCH FINANSIELLA MÅL

Styrelsen har fastställt följande utdelningspolicy: MEDS avser inte att lämna utdelningar på medellång sikt. Istället avser bolaget att använda positiva kassaflöden för investeringar i lönsam tillväxt.

Styrelsens finansiella mål är att tredubbla nettoomsättningen organiskt inom 5-6 år och uppnå en rörelsemarginal (EBIT) inom intervallet 3-5 procent på kort till medellång sikt.

## INVESTERARRELATIONER OCH FINANSIELL KALENDER

MEDS informationsgivning till kapitalmarknaden syftar till att skapa en rättvisande och transparent bild av bolagets verksamhet, finansiella ställning och utveckling.

Finansiell information publiceras via bolagets IR-sida: [corporate.meds.se](https://corporate.meds.se).

Kontaktpersoner för investerarfrågor:

PERSON	ROLL	E-POST
Björn Thorngren	VD och grundare	<a href="mailto:ir@meds.se">ir@meds.se</a>
Nicholas Mendola	CFO	<a href="mailto:ir@meds.se">ir@meds.se</a>

## FINANSIELL KALENDER 2026

DATUM	HÄNDELSE
5 maj 2026	Delårsrapport januari-mars 2026 (Q1)
21 maj 2026	Årsstämma 2026
21 juli 2026	Delårsrapport januari-juni 2026 (Q2)
6 november 2026	Delårsrapport januari-september 2026 (Q3)



# Hållbarhet

## HÅLLBARHET PÅ MEDS

Vårt hållbarhetsarbete ska vara med oss i alla beslut men botten sig främst i tre grundpelare: Att bygga en hållbar verksamhet, att vara en riktigt bra arbetsplats ur alla perspektiv samt ett hållbart sortimentsarbete.

### HÅLLBAR VERKSAMHET

Under fokusområdet Hållbar verksamhet arbetar MEDS med att minska sin direkta och indirekta miljöpåverkan, framför allt kopplad till leveranser, förpackningar och leverantörskedjan. Bolagets insatser inkluderar:

1. Fossilfria leveranser  
Majoriteten av MEDS leveranser under 2025 var fossilfria, ett resultat av bolagets aktiva val av leveranspartners med lägre klimatpåverkan. MEDS levererar via ett brett nätverk av fraktbolag - inklusive Airmee, Budbee, Early Bird, Gordon Delivery och Instabox - vilket möjliggör val av de grönaste alternativen i varje region.
2. Paketoptimering  
MEDS investerar i ny teknologi för att optimera storleken på varje paket, minska onödigt fyllnadsmaterial och transportera luft. Automationsmaskiner installerade 2022 förbättrade förpackningsprecisionen och minskade materialåtgången.

3. Leverantörsdialog  
MEDS för löpande dialog med leverantörer om att kontinuerligt minska utsläpp, nedskräpning och miljöpåverkan av produkter och förpackningar.
4. Digital infrastruktur  
IT-miljön driftas primärt i svenska datacenter, med redundant spegling till geografiskt åtskilda serverhallar. Bolagets heldigitala modell minskar kundernas behov av fysiska resor till apotek.

### BÄSTA ARBETSPLATSEN - "ÄLSKA MEDS"

MEDS strävar efter att vara en arbetsplats där alla medarbetare trivs, utvecklas och känner stolthet. Under fokusområdet Bästa arbetsplatsen arbetar bolaget med mänskliga rättigheter, goda arbetsvillkor och affärsetik - och mäter löpande hur väl det lyckas.

MEDS tre värderingar - Be your best, Do it with joy och We care - genomsyrar det dagliga arbetet.

### MÅNGFALD OCH JÄMSTÄLLDHET

MEDS välkomnar och uppmuntrar aktivt mångfald och jämställdhet i rekryteringen. Per årsskiftet 2025 uppgick könsfördelningen bland anställda till 55 procent kvinnor och 45 procent män. I styrelsen uppgick andelen kvinnor till 60 procent - en jämn och i styrelsesammanhang ovanligt hög representation.

### VÄLMÅENDE

Medarbetarengagemanget mäts löpande via verktyget Eletive och uppgick till 4,1 av 5,0 under 2025. Personalomsättningen uppgick till 16,5 procent och total sjukfrånvaro till 2,35 procent under helåret 2025.

### HÅLLBARA PRODUKTER

Under fokusområdet Hållbara produkter arbetar MEDS med att säkerställa att sortimentet uppfyller höga krav på kvalitet, säkerhet och ansvarsfullt ursprung.

### FARMACEUTISK RÅDGIVNING SOM SAMHÄLLSNYTTA

MEDS farmaceuter erbjuder kvalificerad rådgivning via chatt, telefon och e-post, även kvällar och helger. Rådgivningen bidrar till säker och effektiv läkemedelsanvändning och därmed bättre folkhälsa. Tillgängligheten är en central del av MEDS samhällsnytta: bolaget är tillgängligt dygnet runt via digitala kanaler, jämfört med ett genomsnitt om 56 öppettimmar per vecka för fysiska apotek.

### TILLGÄNGLIGHET OCH PRISFÖRDEL SOM SAMHÄLLSNYTTA

MEDS uppfyller det ursprungliga syftet med apoteksavregleringen 2009: ökad tillgänglighet till läkemedel och lägre priser på egenvårdsprodukter. En genomgång av drygt 1 100 priser för apoteksvaror visade att fysiska öppenvårdsapotek i genomsnitt låg 45 procent högre i pris jämfört med e-handlare.

Prisskillnaden innebär en ökad samhällsnytta då kunder behöver betala mindre för sina produkter. 91 procent av kunderna kan få leverans inom 24 timmar, och bolaget levererar till 100 procent av svenska hushåll. Enligt en studie från analysföretaget Makrologik som MEDS medverkade i minskar utsläpp vid e-handel i genomsnitt med upp till 88 procent, där den största vinningen uppstår vid hemleverans.

## HÅLLBARHETSDATA I SAMMANDRAG

Nedanstående tabell sammanfattar MEDS rapporterade och bedömda hållbarhetsdata. MEDS är ett litet bolag med en tillväxtorienterad verksamhet och befinner sig i ett tidigt skede av formaliserad hållbarhetsrapportering.

Indikator	Data	Period
Andel fossilfria leveranser	Majoritet	2025
Könsfördelning anställda	55% K / 45% M	2025
Könsfördelning styrelse	60% K / 40% M	2025
Engagemangsindex (Eletive)	4,1 / 5,0	2025
Personalomsättning	16,5%	Helår 2025
Sjukfrånvaro (total)	2,35%	Helår 2025
Prisfördel vs. fysiska apotek	ca 30% lägre	Feb 2026
Täckning av svenska hushåll	100%	2025
Sortimentsstorlek (antal artiklar)	ca 40 000	2025

## FRAMTIDA HÅLLBARHETSARBETE

MEDS arbetar kontinuerligt med att förbättra och formalisera sitt hållbarhetsarbete. Som listat bolag ökar transparenskraven, och MEDS avser att successivt utöka sin hållbarhetsrapportering i takt med bolagets mognad och regulatoriska krav.

Prioriterade utvecklingsområden inkluderar: utökat mätande och rapportering av klimatutsläpp (Scope 1, 2 och 3), formaliserade leverantörskrav och uppförandekod, ökat fokus på egna varumärken med hållbarhetsprofil, samt fortsatt arbete med fossilfria leveranser som standardalternativ.

Det nya logistikcentrum som kontrakterades i januari 2026 nästan tredubblar lagerytan och öppnar möjligheter för ytterligare automatisering och energieffektivisering av lagerverksamheten.



# Förvaltningsberättelse

Styrelsen och verkställande direktör för MEDS Apotek AB (559093-4575) får härmed avge årsredovisning för räkenskapsåret 1 januari 2025 - 31 december 2025. Moderbolaget har sitt säte i Stockholm. Årsredovisningen är upprättad i svenska kronor.

## INFORMATION OM VERKSAMHETEN

Företaget med säte i Stockholm registrerades 2016-12-22. Företaget lanserade e-handelssidan MEDS.se under 2018 och är ett fullskaligt e-handelsapotek verksamt på den svenska öppenvårdsmarknaden. Bolaget erbjuder sina kunder ett brett produktsortiment till attraktiva priser. MEDS Apotek AB säljer förskrivna läkemedel och egenvårdsprodukter (OTC (receptfria läkemedel) och handelsvaror) med tillstånd från Läkemedelsverket, Livsmedelsverket och E-hälsomyndigheten. Handelsvaror inkluderar allt från skönhetsprodukter, kosttillskott, barnprodukter, träningsprodukter, mat och dryck, elektronik, och hem- & hushållsprodukter. MEDS Apotek strävar efter en snabb, tillförlitlig och (i vissa fall med minimikrav på ordervärde) fri leverans direkt till kund.

## ÄGARFÖRHÅLLANDEN

Ägare med innehav över 10% utgörs av M2 Asset Management AB.

## VÄSENTLIGA HÄNDELSER UNDER ÅRET

Den 23 september upptogs aktien till handel hos Nasdaq First North Premier Growth Market. I samband med noteringen genomfördes en nyemission då bolaget tillfördes 70 MSEK före emissionskostnader.

## FRAMTIDSUTSIKTER

Apoteksmarknaden har uppvisat en konsekvent historisk tillväxt, driven av gynnsamma demografiska trender, ökande förekomst av kroniska sjukdomar och ett breddat tillträde till sjukvård. Parallellt med detta har e-handels penetration inom apotekssektorn ökat markant, från 16 % år 2020 till uppskattningsvis 25 % år 2025, en strukturell förändring som inte visar några tecken på att avta. Ledningen förväntar sig att båda trenderna består och att MEDS fortsatt kommer att kapitalisera på den underliggande marknadstillväxten genom sin etablerade digitala plattform och växande kundbas.

Bolagets femåriga intäktsutveckling speglar detta momentum. Från 224 MSEK år 2020 växte nettoomsättningen till 1 006 MSEK år 2025, vilket motsvarar en årlig tillväxttakt (CAGR) om 34,9 %, en tillväxt som väsentligt överstiger den bredare marknadstillväxten och visar MEDS förmåga att ta en allt större andel av en växande marknad.

För att stödja den förväntade framtida tillväxten har bolaget ingått ett nytt hyresavtal för sin logistikverksamhet. Denna investering i operativ infrastruktur positionerar MEDS för att skala upp sin leveranskapacitet i takt med ökande ordervolymer, korta leveranstider och upprätthålla de höga servicenivåer som ligger till grund för kundlojaliteten.

Ledningen är fortsatt övertygad om bolagets strategiska position och dess förmåga att leverera fortsatt tillväxt för aktieägarna under de kommande åren.

## UTVECKLINGSUTGIFTER

Bolaget investerar fortlöpande i vidareutveckling av verksamhetens plattform och IT-infrastruktur. Koncernens investeringar i immateriella anläggningstillgångar under 2025 bestod främst utav utgifter för utvecklingsarbeten av MEDS Apoteks Warehouse Management System och uppgick till 7,0 (7,8) MSEK varav 7,0 (6,6) MSEK har aktiverats.



## FINANSIELL STÄLLNING OCH FINANSIERING

Koncernen hade på balansdagen, en soliditet på 47 (28) procent samt likvida medel av 45,2 (21,2) MSEK. Räntebärande skulder utgörs av leasingskulder som uppgick till 7,0 (24,1) MSEK.

### KONCERNENS UTVECKLING

#### NETTOOMSÄTTNING

Nettoomsättningen för perioden uppgick till 1 006,4 MSEK (829,2), en ökning med 21,4 procent. Ökningen består primärt av ökad nettoomsättning på handelsvaror, främst drivet av ökad ordervolym. Nettoomsättningen av egenvårdprodukter uppgick till 809,2 MSEK (687,6), en ökning med 17,7 procent medan nettoomsättningen av receptbelagda produkter uppgick till 158,5 MSEK (108,1), en ökning med 46,6 procent.

### FLERÅRSÖVERSIKT

Koncernen (TKR)	2025	2024	2023	2022	2021*
Summa intäkter	1 018 166	837 393	659 965	609 000	193 089
Rörelseresultat	-2 408	-8 155	-49 120	-106 567	-44 125
Resultat efter finansiella poster	-3 003	-11 111	-51 480	-107 737	-44 473
Soliditet (%)	47%	28%	32%	33%	42%

\* Koncernens siffror avser perioden 1 sep-31 dec

Moderbolaget (TKR)	2025	2024	2023	2022	2021
Summa intäkter	1 018 074	837 393	659 965	609 000	470 430
Rörelseresultat	-858	-6 597	-48 107	-116 266	-107 100
Resultat efter finansiella poster	-778	-7 677	-49 301	-116 302	-107 157
Soliditet (%)	47%	27%	32%	35%	49%

#### ANDEL AV NETTOOMSÄTTNINGEN

Nettoomsättningen av egenvårdsprodukter står för 80,4 procent (82,9) av totala nettoomsättningen, receptbelagda produkter står för 15,7 procent (13,0) av den totala nettoomsättningen och övriga står för 3,8 procent (4,0) av den totala nettoomsättningen.

#### RESULTAT OCH MARGINALER

Bruttovinsten för perioden ökade med 19,9 procent till 278,2 MSEK (232,0). Bruttomarginalen minskade med 0,4 procentenheter till 27,6 procent (28,0). Bruttomarginalen påverkades negativt av förändrad produktmix.

Övriga externa kostnader uppgick till 221,8 MSEK (183,9), vilket motsvarar 22,0 procent (22,2) av nettoomsättningen. Justerat för jämförelsestörande poster uppgick övriga externa kostnader till 208,0 MSEK (183,9), motsvarande 20,7 procent (22,2) av nettoomsättningen.

Kostnadsökningen är relaterad till volymdrivna kostnader i samband med ökad försäljning. Minskningen i procent av nettoomsättningen förklaras av förbättrad effektivitet i marknadsföringskostnader samt operationella skalfördelar på den fasta och semi-fasta kostnadsbasen. Kostnader som påverkar jämförbarheten med tidigare perioder uppgick till 13,9 MSEK (0,0) och avser förberedelser inför noteringen.

Personalkostnaderna uppgick till 50,2 MSEK (43,5), vilket motsvarar 5,0 procent (5,2) av nettoomsättningen. Justerat för jämförelsestörande poster uppgick personalkostnaderna till 46,7 MSEK (44,1), motsvarande 4,6 procent (5,3) av nettoomsättningen. Ökningen förklaras av minskad aktivering av intern utvecklingstid samt årliga löneökningar. Kostnader som påverkar jämförbarheten med tidigare perioder uppgick till 3,6 MSEK (-0,6) och avser incitamentsrelaterade kostnader.

EBIT för perioden uppgick till -2,4 MSEK (-8,2), med en EBIT-marginal om -0,2 procent (-1,0). Justerad EBIT för perioden uppgick till 15,1 MSEK (-8,7), motsvarande en justerad EBIT-marginal om 1,5 procent (-1,1).

Periodens resultat uppgick till 7,7 MSEK (-10,4) vilket motsvarar 0,8 procent (-1,3) av nettoomsättningen.

### JÄMFÖRELSESTÖRANDE POSTER

Jämförelsestörande poster uppgick till 17,5 MSEK (-0,6) före skatt för perioden och är i huvudsak hänförliga till kostnader för förberedelser inför notering och till incitamentsrelaterade kostnader för anställda.

Jämförelsestörande poster för skatt uppgick till -10,3 MSEK och är hänförlig till redovisning av uppskjuten skattefordran för tidigare års skattemässiga underskottsavdrag.

### KASSAFLÖDE

Kassaflödet från den löpande verksamheten uppgick under perioden till -21,2 MSEK (20,3). Det försämrade kassaflödet beror i huvudsak på ökat varulager.

Kassaflödet från investeringsverksamheten uppgick till -8,0 MSEK (-8,5) och är främst hänförligt till aktiverade IT-utvecklingsarbeten.

Kassaflödet från finansieringsverksamheten uppgick till 53,2 MSEK (-41,2) och är främst hänförligt till nyemission i samband med bolagets notering. Det totala kassaflödet för perioden uppgick till 24,0 MSEK (-29,4).

### INVESTERINGAR

Koncernens investeringar i immateriella tillgångar under perioden uppgick till 7,0 MSEK (7,8) och är hänförliga till aktiverade IT-utvecklingsarbeten.

Investeringar i materiella anläggningstillgångar under perioden uppgick till 0,6 MSEK (0,4).

### FINANSIELL STÄLLNING

Likvida medel uppgick i slutet av perioden till 45,2 MSEK (21,2).

Koncernens räntebärande skulder utgörs av leasingskulder och uppgick i slutet av perioden till 7,0 MSEK (24,1).

I oktober 2025 avslutades koncernens kreditfacilitet.

Per balansdagen förekommer inga externa lån.

### RÖRELSEKAPITAL

Rörelsekapitalet uppgick i slutet av perioden till 50,8 MSEK (11,9).

Varulagret uppgick i slutet av perioden till 144,2 MSEK (102,3). Lageromsättningshastigheten uppgick till 5,9 ggr per rullande 12 månader (6,5).

Leverantörsskulden uppgick i slutet av perioden till 114,1 MSEK (103,8).

### EGET KAPITAL

Eget kapital uppgick i slutet av perioden till 128,4 MSEK (58,7). Förändringen är i huvudsak hänförlig till nyemission i samband med bolagets notering samt årets resultat.

### PERSONAL

Genomsnittligt antal anställda under perioden var 54 (56).

### SKATT

Per den 31 december har skattemässiga underskottsavdrag om 50 MSEK redovisats som en uppskjuten skattefordran i balansräkningen. Det finns ytterligare 458 MSEK i skattemässiga underskottsavdrag som inte aktiverats. Det finns ingen tidsmässig gräns för dessa avdrag.

### RISKER OCH OSÄKERHETSFAKTORER

MEDS är, liksom all affärsverksamhet, exponerat mot ett antal risker och osäkerhetsfaktorer som kan påverka bolagets verksamhet, resultat och finansiella ställning. Riskerna uppstår både i den löpande verksamheten och i omvärlden och hanteras genom kontinuerlig uppföljning, inerna kontroller och strategiska prioriteringar. Nedan redovisas de huvudsakliga riskområden som bedöms vara mest väsentliga ur ett affärs-, hållbarhets-, och värdeskapandeperspektiv.

#### MARKNADS- OCH KONKURRENSRISKER

MEDS verkar på den svenska apoteksmarkanden, som kännetecknas av hög konkurrens och snabb utveckling, särskilt inom e-handel. Ökad konkurrens kan medföra prispress, ökade marknadsföringskostnader, och lägre marginaler, samtidigt som förändrade konsumentpreferenser kan påverka efterfrågan på digitala apotekstjänster. Bolagets långsiktiga utveckling är beroende av förmågan att behålla och stärka sin konkurrenskraft genom ett attraktivt kunderbjudande, hög servicegrad och effektiva leveranser.

#### OPERATIVA RISKER I LOGISTIK OCH LEVERANSKEDJA

Koncernens affärsmodell är beroende av välfungerade lager- och logistikprocesser samt externa transportpartners. Störningar i lagerverksamhet, begränsad leveranskapacitet eller ökade transportkostnader kan påverka kundupplevelse, omsättning och lönsamhet. MEDS är även beroende av leverantörers leveransförmåga; globala eller regionala störningar i leveranskedjor kan leda till produktbrist, ökad inköpskostnad eller behov av alternativa leverantörer, vilket kan påverka resultatet negativt.

**IT- DATA- OCH INFORMATIONSSÄKERHET**

MEDS bedriver en helt digital apoteksverksamhet och är därmed starkt beroende av stabila, tillgängliga och säkra IT-system. Driftstörningar, cyberangrepp eller brister i informationssäkerheten kan leda till avbrott i verksamheten, intäktsbortfall och förlorat kundförtroende. Hanteringen av stora mängder person- och hälsodata innebär även förhöjda krav på dataskydd och regelefterlevnad. Incidenter inom detta område kan få betydande operativa, legala och anseendemässiga konsekvenser.

**REGULATORISKA OCH LEGALA RISKER**

Apoteksverksamhet är föremål för omfattande reglering och tillsyn. Förändringar i lagstiftning, myndighetskrav eller regelverk kring prissättning och subventioner av läkemedel kan påverka koncernens marginaler, kassaflöde och affärsmodell. Bristande regelefterlevnad kan medföra sanktionsavgifter, viten eller indragna tillstånd, vilket skulle ha en väsentlig negativ inverkan på verksamheten.

**FINANSIELLA RISKER OCH LIKVIDITET**

Koncernen exponeras mot likviditets- och finansieringsrisker, bland annat till följd av tidsförskjutningar i kassaflöden kopplade till läkemedelsförmånen samt behov av löpande investeringar i teknik, logistik och tillväxt. Om kassaflöden eller tillväxtutveckling avviker från plan kan behov uppstå av extern finansiering, vilket kan påverka koncernens finansiella flexibilitet och kapitalstruktur.

**VARUMÄRKES- OCH ANSEENDERISKER**

Förtroende är en central förutsättning för MEDS verksamhet. Negativ publicitet, exempelvis relaterad till leveransproblem, IT-incidenter, dataskydd, produktkvalitet eller regelefterlevnad kan påverka kundlojalitet och varumärkets värde negativt. Skadat anseende kan i förlängningen få en negativ inverkan på försäljning och tillväxt.

**TILLVÄXT- OCH ORGANISATIONSRIKTER**

Koncernens fortsatta utveckling förutsätter att tillväxt kan hanteras genom skalbara system, processer och organisation. Snabb tillväxt, större investeringar eller framtida expansioner kan innebära risk för ökad komplexitet, operativ ineffektivitet och kostnadsökningar om integration, kompetensförsörjning eller styrning inte utvecklas i takt med verksamheten.

**HÅLLBARHET**

Koncernen bedriver ett hållbart företagande och bidrar till en hållbar verksamhet genom att bland annat samverka och föra dialog med leverantörer om att kontinuerligt minska utsläpp genom att prioritera fossilfria alternativ för transporter, minska nedskräpning och miljöpåverkan av produkter och förpackningar, investera i ny teknologi för att optimera storleken på varje paket, samt konstant öka andelen klimatkompenserade och fossilfria leveranser genom att erbjuda klimatkompenserade fraktalternativ. MEDS Apotek prioriterar också miljövänliga sätt att resa i tjänsten. MEDS Apotek arbetar ständigt för att bredda och utveckla utbudet av hållbara produkter genom att bland annat främja leverantörer som är i framkant avseende hållbarhet. Bolaget erbjuder över 4 000 ekologiska, veganska och miljömärkta produkter. MEDS Apotek strävar efter att öka andelen kasserade och utgångna läkemedel som lämnas in till apotek samt ger råd till kunder för att minska antibiotikaresistens.

**FÖRSLAG TILL DISPOSITION AV FRITT EGET KAPITAL**

Styrelsen föreslår att årets resultat om 9 495 tkr tillsammans med överkursfonden om 107 129 tkr balanseras i ny räkning om totalt 116 623 tkr.

Överkursfond	107 129
Balanserat resultat	-
Årets resultat	9 495
	<b>116 623</b>
Disponeras så att:	
I ny räkning överföres	116 623
	<b>116 623</b>

# Finansiella rapporter

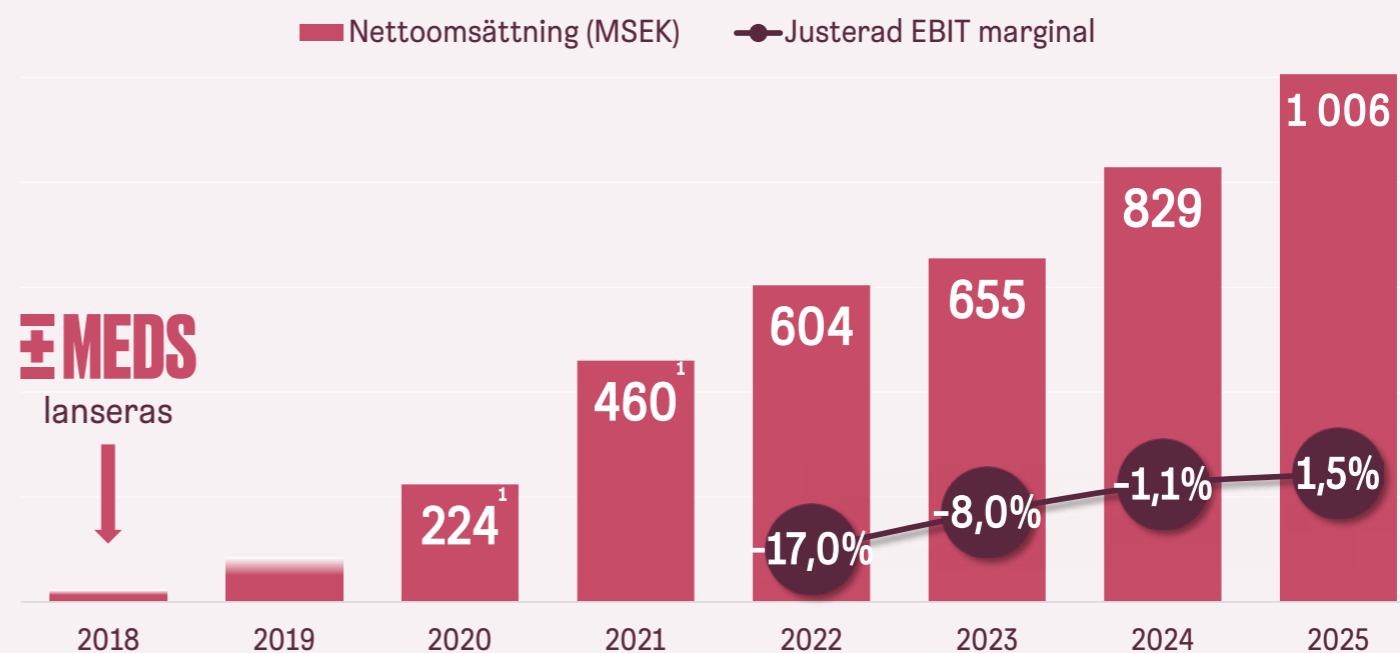
## FINANSIELL ÖVERSIKT 2025

Räkenskapsåret 2025 var MEDS Apotek ABs första år som börsnoterat bolag och ett år med stark tillväxt. Nettoomsättningen överskred för första gången miljardstrecket och uppgick till 1 006,4 MSEK (829,2), en ökning med 21,4 procent. Bolaget levererade positivt resultat om 7,7 MSEK och stärktes av en framgångsrik börsintroduktion som tillförde 70 MSEK i nyemissionslikvid, före emissionskostnader om 24,2 MSEK, varav 9,3 MSEK redovisats mot eget kapital.

De finansiella rapporterna presenteras för koncernen (MEDS Apotek AB med dotterbolag) samt för moderbolaget, och avser perioden 1 januari - 31 december 2025 med jämförelseperioden 1 januari - 31 december 2024. Belopp anges i tusentals kronor (TSEK) om inget annat anges.

Nyckeltal (MSEK om ej annat anges)	2025	2024
Nettoomsättning	1 006,4	829,2
Nettoomsättningstillväxt*	+21,4%	+26,6%
Bruttovinst*	278,2	232,0
Bruttomarginal*	27,6%	28,0%
Täckningsbidrag II*	98,9	69,8
Täckningsbidrag II-marginal*	9,8%	8,4%
Rörelseresultat (EBIT)	-2,4	-8,2
Justerad EBIT*	15,1	-8,7
EBITDA*	17,8	12,6
Årets resultat	7,7	-10,4
Resultat per aktie (SEK, före utspädning)	0,44	-0,60
Kassaflöde, löpande verksamhet	-21,2	20,3
Kassa och bank	45,2	21,2
Soliditet*	47,4%	28,2%
Aktiva kunder (tusental)*	1 030	875

\*Alternativt nyckeltal



<sup>1</sup>Nettoomsättningen är hämtad från moderbolaget

## KONCERNENS RAPPORT ÖVER RESULTAT

Belopp i TSEK	Not	2025	2024
<b>Rörelsens intäkter</b>			
Nettoomsättning	4	1 006 394	829 226
Övriga rörelseintäkter	5	11 772	8 167
<b>Summa intäkter</b>		<b>1 018 166</b>	<b>837 393</b>
<b>Rörelsens kostnader</b>			
Råvaror och förnödenheter	14	-728 208	-597 235
Övriga externa kostnader	6	-221 792	-183 886
Personalkostnader	7	-50 245	-43 494
Avskrivningar	11,12,13	-20 184	-20 753
Övriga rörelsekostnader		-144	-181
<b>Rörelseresultat (EBIT)</b>		<b>-2 408</b>	<b>-8 155</b>
Finansiella intäkter	8	431	954
Finansiella kostnader	8	-1 025	-3 909
<b>Resultat efter finansiella poster</b>		<b>-3 003</b>	<b>-11 111</b>
Skatt	9	10 730	709
<b>Årets resultat</b>		<b>7 727</b>	<b>-10 402</b>
Resultat per aktie, före utspädning (SEK)	10	0,44	-0,60
Resultat per aktie, efter utspädning (SEK)	10	0,43	-0,60

Årets resultat är i sin helhet hänförligt till moderföretagets aktieägare.

## KONCERNENS RAPPORT ÖVER TOTALRESULTAT

Belopp i TSEK	2025	2024
<b>Årets resultat</b>	<b>7 727</b>	<b>-10 402</b>
Summa övrigt totalresultat för året, efter skatt	-	-
<b>Årets totalresultat, efter skatt</b>	<b>7 727</b>	<b>-10 402</b>

Årets resultat och totalresultat är i sin helhet hänförligt till moderföretagets aktieägare.

## KONCERNENS RAPPORT ÖVER FINANSIELL STÄLLNING

Belopp i TSEK	Not	2025-12-31	2024-12-31	Belopp i TSEK	Not	2025-12-31	2024-12-31
<b>TILLGÅNGAR</b>				<b>EGET KAPITAL OCH SKULDER</b>			
<b>Anläggningstillgångar</b>				<b>Aktiekapital</b>			
Immateriella anläggningstillgångar	11	12 266	14 549		21,22	743	690
Materiella anläggningstillgångar	12	8 958	10 482	Övrigt tillskjutet kapital		609 840	547 905
Nyttjanderättstillgångar	13	8 691	25 620	Balanserat resultat inkl. periodens resultat		-482 185	-489 913
Uppskjuten skattefordran	9	10 464	204	<b>Summa eget kapital</b>		<b>128 397</b>	<b>58 681</b>
Andra finansiella tillgångar		794	428	<b>Långfristiga skulder</b>			
<b>Summa anläggningstillgångar</b>		<b>41 173</b>	<b>51 283</b>	Leasingskulder	13,23	-	15 715
<b>Omsättningstillgångar</b>				Uppskjuten skatteskuld	9	667	1 137
Varulager	14	144 172	102 268	Övriga avsättningar	24	985	428
Kundfordringar	15	25 764	24 011	<b>Summa långfristiga skulder</b>		<b>1 652</b>	<b>17 280</b>
Övriga fordringar	16	9 129	4 704	<b>Kortfristiga skulder</b>			
Aktuell skattefordran		819	1 257	Leasingskulder	13,23	7 046	8 367
Förutbetalda kostnader och upplupna intäkter	17	4 483	3 474	Leverantörsskulder	15,23	114 109	103 843
Likvida medel	18	45 165	21 167	Övriga skulder	25	2 411	1 470
<b>Summa omsättningstillgångar</b>		<b>229 530</b>	<b>156 881</b>	Upplupna kostnader och förutbetalda intäkter	26	17 089	18 522
<b>SUMMA TILLGÅNGAR</b>		<b>270 703</b>	<b>208 164</b>	<b>Summa kortfristiga skulder</b>		<b>140 655</b>	<b>132 202</b>
				<b>SUMMA EGET KAPITAL OCH SKULDER</b>		<b>270 703</b>	<b>208 164</b>

## KONCERNENS RAPPORT ÖVER FÖRÄNDRING I EGET KAPITAL

Belopp i TSEK	Eget kapital hänförligt till moderföretagets aktieägare			Summa eget kapital
	Aktiekapital	Övrigt tillskjutet kapital	Balanserade vinstmedel inkl. årets resultat	
<b>Ingående eget kapital 2024-01-01</b>	<b>690</b>	<b>546 616</b>	<b>-478 919</b>	<b>68 387</b>
Årets resultat	-	-	-10 402	-10 402
<b>Årets totalresultat</b>	<b>-</b>	<b>-</b>	<b>-10 402</b>	<b>-10 402</b>
<i>Transaktioner med moderföretagets ägare</i>				
Emissionskostnader	-	-203	-	-203
Emission teckningsoptioner	-	1 517	-	1 517
Återköp teckningsoptioner	-	-26	-	-26
Aktierelaterade ersättningar	-	-	-593	-593
<b>Summa</b>	<b>-</b>	<b>1 288</b>	<b>-593</b>	<b>695</b>
<b>Utgående eget kapital 2024-12-31</b>	<b>690</b>	<b>547 905</b>	<b>-489 913</b>	<b>58 681</b>
<b>Ingående eget kapital 2025-01-01</b>	<b>690</b>	<b>547 905</b>	<b>-489 913</b>	<b>58 681</b>
Årets resultat			7 727	7 727
<b>Årets totalresultat</b>	<b>-</b>	<b>-</b>	<b>7 727</b>	<b>7 727</b>
<i>Transaktioner med moderföretagets ägare</i>				
Nyemission	53	69 947	-	70 000
Emissionskostnader	-	-9 298	-	-9 298
Emission teckningsoptioner	-	1 286	-	1 286
<b>Summa</b>	<b>53</b>	<b>61 935</b>	<b>-</b>	<b>61 988</b>
<b>Utgående eget kapital 2025-12-31</b>	<b>743</b>	<b>609 840</b>	<b>-482 185</b>	<b>128 397</b>

## KONCERNENS RAPPORT ÖVER KASSAFLÖDEN

Belopp i TSEK	Not	Jan-Dec 2025	Jan-Dec 2024
Rörelseresultat		-2 408	-8 155
Justering för poster som ej ingår i kassaflödet	27	20 092	20 419
Förändring avsättningar		557	298
Erhållen ränta		431	954
Erlagd ränta		-1 025	-3 909
Betald skatt		438	-423
<b>Kassaflöde från den löpande verksamheten före rörelsekapitalförändringar</b>		<b>18 084</b>	<b>9 184</b>
<b>Rörelsekapital</b>			
Förändring av varulager		-41 903	-20 505
Förändringar av rörelsefordringar		-7 186	-13 977
Förändringar av rörelseskulder		9 773	45 586
<b>Kassaflöde från den löpande verksamheten</b>		<b>-21 233</b>	<b>20 288</b>
<b>Investeringsverksamheten</b>			
Förvärv av immateriella tillgångar	11	-7 011	-7 777
Förvärv av materiella anläggningstillgångar	12	-598	-449
Förvärv av finansiella anläggningstillgångar		-366	-298
<b>Kassaflöde från investeringsverksamheten</b>		<b>-7 976</b>	<b>-8 524</b>
<b>Finansieringsverksamheten</b>			
Nyemission		70 000	-
Emissionskostnader		-9 298	-203
Teckningsoptioner		1 286	1 517
Återköp teckningsoptioner		-	-2 795
Amortering av lån		-	-30 000
Amortering av leasingskuld	13,27	-8 782	-9 702
<b>Kassaflöde från finansieringsverksamheten</b>		<b>53 206</b>	<b>-41 184</b>
<b>Årets kassaflöde</b>	18	<b>23 998</b>	<b>-29 420</b>
Likvida medel vid årets början		21 167	50 585
<b>Likvida medel vid årets slut</b>		<b>45 165</b>	<b>21 167</b>

## MODERBOLAGETS RAPPORT ÖVER RESULTAT

Belopp i TSEK	Not	2025	2024
<b>Rörelsens intäkter</b>			
Nettoomsättning	4	1 006 394	829 226
Övriga rörelseintäkter	5	11 772	8 167
<b>Summa intäkter</b>		<b>1 018 166</b>	<b>837 393</b>
<b>Rörelsens kostnader</b>			
Råvaror och förnödenheter	14	-728 208	-597 235
Övriga externa kostnader	6	-233 989	-194 749
Personalkostnader	7	-54 467	-49 631
Avskrivningar	11,12	-2 123	-2 194
Övriga rörelsekostnader		-144	-181
<b>Rörelseresultat (EBIT)</b>		<b>-858</b>	<b>-6 597</b>
Finansiella intäkter	8	431	954
Finansiella kostnader	8	-351	-2 035
<b>Resultat efter finansiella poster</b>		<b>-778</b>	<b>-7 677</b>
Skatt	9	10 272	-
<b>Årets resultat</b>		<b>9 495</b>	<b>-7 677</b>

## MODERBOLAGETS RAPPORT ÖVER TOTALRESULTAT

Belopp i TSEK	2025	2024
<b>Årets resultat</b>	<b>9 495</b>	<b>-7 677</b>
Summa övrigt totalresultat för året, efter skatt	-	-
<b>Årets totalresultat, efter skatt</b>	<b>9 495</b>	<b>-7 677</b>

## MODERBOLAGETS RAPPORT ÖVER FINANSIELL STÄLLNING

Belopp i TSEK	Not	2025-12-31	2024-12-31	Belopp i TSEK	Not	2025-12-31	2024-12-31
<b>TILLGÅNGAR</b>				<b>EGET KAPITAL OCH SKULDER</b>			
<b>Anläggningstillgångar</b>				Aktiekapital			
Inventarier, verktyg och installationer	12	8 958	10 482		21	743	690
<b>Summa materiella anläggningstillgångar</b>		<b>8 958</b>	<b>10 482</b>	<b>Bundet eget kapital</b>		<b>743</b>	<b>690</b>
Andelar i dotterföretag	20	25	25	Överkursfond		107 129	53 464
Uppskjuten skattefordran	9	10 272	-	Balanserad vinst eller förlust		-	-593
Andra långfristiga fordringar		794	428	Periodens resultat		9 495	-7 677
<b>Summa finansiella anläggningstillgångar</b>		<b>11 091</b>	<b>453</b>	<b>Fritt eget kapital</b>		<b>116 623</b>	<b>45 194</b>
<b>Summa anläggningstillgångar</b>		<b>20 049</b>	<b>10 935</b>	<b>Summa eget kapital</b>		<b>117 366</b>	<b>45 884</b>
<b>Omsättningstillgångar</b>				Övriga avsättningar			
Varulager	14	144 172	102 268		24	985	428
Kundfordringar	15	25 764	24 011	<b>Summa långfristiga skulder</b>		<b>985</b>	<b>428</b>
Övriga fordringar	16	9 129	4 704	Leverantörsskulder	15,23	114 109	103 843
Aktuell skattefordran		819	1 257	Övriga skulder	25	2 411	1 470
Förutbetalda kostnader och upplupna intäkter	17	6 882	5 826	Upplupna kostnader och förutbetalda intäkter	26	17 089	18 522
Kassa och bank	15,18	45 146	21 146	<b>Summa kortfristiga skulder</b>		<b>133 609</b>	<b>123 835</b>
<b>Summa omsättningstillgångar</b>		<b>231 910</b>	<b>159 212</b>	<b>SUMMA EGET KAPITAL OCH SKULDER</b>		<b>251 960</b>	<b>170 147</b>
<b>SUMMA TILLGÅNGAR</b>		<b>251 960</b>	<b>170 147</b>				

## MODERBOLAGETS RAPPORT ÖVER FÖRÄNDRING I EGET KAPITAL

Belopp i TSEK	Bundet eget kapital		Fritt eget kapital		Summa eget kapital
	Aktiekapital	Överkursfond	Balanserat resultat	Årets resultat	
<b>Ingående eget kapital 2024-01-01</b>	<b>690</b>	<b>101 599</b>	<b>-123</b>	<b>-49 301</b>	<b>52 866</b>
Omföring av föregående års resultat	-	-49 423	123	49 301	-
Årets resultat	-	-	-	-7 677	-7 677
<b>Årets totalresultat</b>	<b>-</b>	<b>-</b>	<b>-</b>	<b>-7 677</b>	<b>-7 677</b>
<i>Transaktioner med moderföretagets ägare</i>					
Emissionskostnader	-	-203	-	-	-203
Emission teckningsoptioner	-	1 517	-	-	1 517
Återköp teckningsoptioner	-	-26	-	-	-26
Aktierelaterade ersättningar	-	-	-593	-	-593
<b>Summa</b>	<b>-</b>	<b>1 288</b>	<b>-593</b>	<b>-</b>	<b>695</b>
<b>Utgående eget kapital 2024-12-31</b>	<b>690</b>	<b>53 464</b>	<b>-593</b>	<b>-7 677</b>	<b>45 884</b>
<b>Ingående eget kapital 2025-01-01</b>	<b>690</b>	<b>53 464</b>	<b>-593</b>	<b>-7 677</b>	<b>45 884</b>
Omföring av föregående års resultat	-	-8 271	593	7 677	-
Årets resultat	-	-	-	9 495	9 495
<b>Årets totalresultat</b>	<b>-</b>	<b>-</b>	<b>-</b>	<b>9 495</b>	<b>9 495</b>
<i>Transaktioner med moderföretagets ägare</i>					
Nyemission	53	69 947	-	-	69 947
Emissionskostnader	-	-9 298	-	-	-9 298
Emission teckningsoptioner	-	1 286	-	-	1 286
<b>Summa</b>	<b>53</b>	<b>61 935</b>	<b>-</b>	<b>-</b>	<b>61 988</b>
<b>Utgående eget kapital 2025-12-31</b>	<b>743</b>	<b>107 129</b>	<b>-</b>	<b>9 495</b>	<b>117 366</b>

## MODERBOLAGETS RAPPORT ÖVER KASSAFLÖDEN

Belopp i TSEK	Not	Jan-Dec 2025	Jan-Dec 2024
Rörelseresultat		-858	-6 597
Justering för poster som inte ingår i kassaflödet	27	2 123	1 860
Förändring avsättningar		557	298
Erhållen ränta		431	954
Erlagd ränta		-351	-2 035
Betald inkomstskatt		438	-423
<b>Kassaflöde från den löpande verksamheten före rörelsekapitalförändringar</b>		<b>2 339</b>	<b>-5 942</b>
<b>Rörelsekapital</b>			
Förändring av varulager		-41 903	-20 505
Förändringar av rörelsefordringar		-7 233	-13 990
Förändringar av rörelseskulder		9 773	43 247
<b>Kassaflöde från den löpande verksamheten</b>		<b>-37 024</b>	<b>2 810</b>
<b>Investeringsverksamheten</b>			
Förvärv av materiella anläggningstillgångar	12	-598	-449
Förvärv av finansiella anläggningstillgångar		-366	-298
<b>Kassaflöde från investeringsverksamheten</b>		<b>-965</b>	<b>-747</b>
<b>Finansieringsverksamheten</b>			
Nyemission	21	70 000	-
Emissionskostnader		-9 298	-203
Teckningsoptioner	6	1 286	1 517
Återköp teckningsoptioner		-	-2 795
Amortering av lån		-	-30 000
<b>Kassaflöde från finansieringsverksamheten</b>		<b>61 988</b>	<b>-31 480</b>
<b>Årets kassaflöde</b>	18	<b>23 999</b>	<b>-29 417</b>
Likvida medel vid årets början		21 146	50 563
<b>Likvida medel vid årets slut</b>		<b>45 146</b>	<b>21 146</b>

# Noter

## KONCERNENS OCH MODERFÖRETAGETS NOTER

### NOT 1 ALLMÄN INFORMATION

MEDS Apotek AB med organisationsnummer 559093-4575 är ett aktiebolag registrerat i Sverige med säte i Stockholm. Styrelsen och verkställande direktören har den 22 april 2026 godkänt årsredovisningen och koncernredovisningen som kommer läggas fram för antagande på årsstämman den 21 maj 2026.

### NOT 2 VÄSENTLIGA REDOVISNINGSPRINCIPER

Denna årsredovisning och koncernredovisning omfattar det svenska moderbolaget MEDS Apotek AB med organisationsnummer 559093-4575 och dess dotterbolag. Moderbolaget är ett aktiebolag registrerat i och med säte i Stockholm, Sverige. Adressen till huvudkontoret är Drivhjulsvägen 42, 126 30 Stockholm.

Koncernens huvudsakliga verksamhet är att bedriva import och export samt handel med apoteksvaror, egenvårdsprodukter (OTC-läkemedel) och receptförskrivna läkemedel online via webshop samt därmed förenlig verksamhet.

### GRUNDER FÖR KONCERNREDOVISNINGEN

Koncernredovisningen har upprättats i enlighet med IFRS<sup>®</sup> Accounting Standards utgivna av International Accounting Standards Board (IASB) och tolkningar som utfärdats av IFRS Interpretations Committee (IFRS IC) såsom de antagits av Europeiska Unionen (EU). Vidare tillämpar koncernen årsredovisningslagen (1995:1554) och RFR 1 "Kompletterande redovisningsregler för koncerner" utfärdad av Rådet för hållbarhet- och finansiell rapportering.

Koncernredovisningen har upprättats utifrån antagandet om fortlevnad (going concern). Tillgångar och skulder värderas med utgångspunkt i anskaffningsvärdet. Koncernredovisningen är upprättad i enlighet med förvärvsmetoden och samtliga dotterföretag, i vilka bestämmande inflytande innehas, konsolideras från och med det datum detta inflytande erhöles.

Att upprätta rapporter i överensstämmelse med IFRS<sup>®</sup> kräver att flera uppskattningar görs av ledningen för redovisningsändamål. De områden som innefattar en hög grad av bedömning, som är komplexa eller sådana områden där antaganden och uppskattningar är av väsentlig betydelse för koncernredovisningen, anges i not 3 Väsentliga uppskattningar och bedömningar. Dessa bedömningar och antaganden baseras på historiska erfarenheter samt andra faktorer som bedöms vara rimliga under rådande omständigheter. Faktiskt utfall kan skilja sig från gjorda bedömningar om gjorda bedömningar ändras eller andra förutsättningar föreligger.

Moderföretaget tillämpar samma redovisningsprinciper som koncernen utom i de fall som anges under avsnittet "Moderföretagets redovisningsprinciper". Moderföretaget tillämpar årsredovisningslagen (1995:1554) och RFR 2 "Redovisning för juridiska personer". De avvikelser som förekommer föranleds av begränsningar i möjligheterna att tillämpa IFRS<sup>®</sup> i moderföretaget till följd av årsredovisningslagen samt gällande skatteregler.

De nedan angivna redovisningsprinciperna har, om inte annat anges, tillämpats konsekvent på samtliga perioder som presenteras i koncernens finansiella rapporter.

Samtliga belopp är angivna i tusentals svenska kronor (tkr) om inget annat anges. Avrundningsdifferenser kan förekomma.

### NYA STANDARDER, ÄNDRINGAR OCH TOLKNINGAR SOM TILLÄMPAS AV KONCERNEN

International Accounting Standards Board (IASB) och IFRS Interpretations Committee (IFRIC) har givit ut och EU har antagit nya och reviderade standarder och tolkningar med tillämpning från och med räkenskapsåret 2025. Endast de ändringar som förväntas ha väsentlig påverkan på koncernens finansiella resultat och ställning presenteras nedan.

I april 2024 publicerade IASB IFRS 18, som ersätter IAS 1 Presentation av finansiella rapporter. IFRS 18 introducerar nya krav för presentation i resultaträkningen, inklusive specifika total- och delsummeringar. Vidare ska företag klassificera alla intäkter och kostnader i resultaträkningen i någon av fem kategorier: operativt, investeringar, finansiering, inkomstskatter och avvecklade verksamheter, varav de tre första är nya. IFRS 18 gäller för räkenskapsår som börjar den 1 januari 2027 eller senare, men tidigare tillämpning är tillåten och ska upplysas. IFRS 18 ska tillämpas retroaktivt. MEDS Apotek arbetar för närvarande med att identifiera alla effekter som ändringarna kan få på de primära finansiella rapporterna och noterna.

Andra nya och ändrade standarder och tolkningar som träder i kraft den 1 januari 2026 eller senare förväntas inte ha någon väsentlig påverkan på MEDS Apoteks finansiella rapporter.

**KONSOLIDERING**

Transaktioner som elimineras vid konsolidering. Koncerninterna fordringar och skulder, intäkter eller kostnader och orealiserade vinster eller förluster som uppkommer från koncerninterna transaktioner mellan koncernföretag, elimineras i sin helhet vid upprättandet av koncernredovisningen.

**VALUTA****Funktionell valuta och rapporteringsvaluta**

Den funktionella valutan för moderföretaget är svenska kronor, vilken utgör rapporteringsvalutan för moderföretaget och koncernen.

**Transaktioner i utländsk valuta**

Transaktioner i utländsk valuta omräknas till den funktionella valutan till den valutakurs som föreligger på transaktionsdagen. Monetära tillgångar och skulder i utländsk valuta räknas om till den funktionella valutan till den valutakurs som föreligger på balansdagen. Icke-monetära poster som värderas till historiskt anskaffningsvärde i en utländsk valuta räknas inte om. Valutakursdifferenser som uppstår vid omräkningarna redovisas i årets resultat. Kursvinster och kursförluster på rörelsefordringar och rörelseskulder redovisas i rörelseresultatet, medan kursvinster och kursförluster på finansiella fordringar och skulder redovisas som finansiella poster.

**SEGMENTSRAPPORTERING**

Koncernens indelning i segment baseras på den interna strukturen av koncernens affärsverksamhet, vilket innebär att MEDS Apoteks verksamhet anses utgöra ett enda segment.

**INTÄKTER FRÅN AVTAL MED KUNDER**

Den största delen av koncernens intäkter består av e-handelsförsäljning av egenvårdsprodukter inom bland annat hälsa och skönhet, samt receptfria och receptbelagda läkemedel till människor och husdjur. Avtal mellan MEDS och deras kunder anses uppstå

när kunden lägger en order i MEDS e-handel. Försäljningsavtalen består i allt väsentligt av separata inköpsordrar som fullgörs under korta tidsperioder. MEDS Apotek bedömer att åtagandet att leverera varje enskild produkt till kunden är ett distinkt prestationsåtagande. Transaktionspriset är huvudsakligen fast men det förekommer i viss mån rörliga ersättningar, såsom returer. Rabatter som ges till följd av kampanjer på hemsidan sänker priset vid köptillfället och anses inte vara en rörlig ersättning. Intäkten redovisas när kontroll övergår till kunden, vilket utgörs av tidpunkten då produkten levereras till kunden och prestationsåtagandet uppfylls.

**ÖVRIGA INTÄKTER**

Som övriga intäkter redovisas provisionsintäkter, försäkringsersättningar, valutakursdifferenser och andra övriga intäkter.

**RÅVAROR OCH FÖRNÖDENHETER**

Som råvaror och förnödenheter redovisas direkta kostnader för inköp av varor. Det består av inköpspris, tullavgifter, transportkostnader för inleverans samt andra direkta kostnader för inköp.

**ERSÄTTNINGAR TILL ANSTÄLLDA****Kortfristiga ersättningar**

Kortfristiga ersättningar till anställda såsom lön, sociala avgifter och semesterersättning kostnadsförs den period när de anställda utför tjänsterna.

**Avgiftsbestämda pensionsplaner**

Koncernens pensionsåtaganden omfattas enbart av avgiftsbestämda pensioner. En avgiftsbestämd pensionsplan är en pensionsplan enligt vilken koncernen betalar fasta avgifter till en separat juridisk enhet. MEDS Apotek har inte några rättsliga eller informella förpliktelser att betala ytterligare avgifter om denna juridiska enhet inte har tillräckliga tillgångar för att betala alla ersättningar till anställda som hänger samman med de anställdas tjänstgöring under

innevarande eller tidigare perioder. Koncernen har därmed ingen ytterligare risk. Koncernens förpliktelser avseende avgifter till avgiftsbestämda planer redovisas som en kostnad i resultaträkningen i den takt de intjänas genom att de anställda utfört tjänster åt koncernen under perioden.

**Ersättningar vid uppsägning**

En kostnad för ersättningar i samband med uppsägningar av personal redovisas endast om företaget är bevisligen förpliktigt, utan realistisk möjlighet till tillbakadragande, av en formell detaljerad plan att avsluta en anställning före den normala tidpunkten. När ersättningar lämnas som ett erbjudande för att uppmuntra frivillig avgång, redovisas en kostnad om det är sannolikt att erbjudandet kommer att accepteras och antalet anställda som kommer att acceptera erbjudandet tillförlitligt kan uppskattas.

**Aktierelaterade ersättningar**

MEDS Apotek har aktierelaterade ersättningsplaner där företaget erhåller tjänster från anställda som vederlag för koncernens egetkapitalinstrument. Verkligt värde på den tjänstgöring som berättigar anställda till tilldelning av optioner genom MEDS Apoteks personaloptionsprogram redovisas som en personalkostnad med en motsvarande ökning i eget kapital. Det totala beloppet att kostnadsföra baseras på det verkliga värdet på de optioner som tilldelas under perioden. Den totala kostnaden redovisas över intjänandeperioden; perioden över vilken alla de specificerade intjänandevillkoren ska uppfyllas. Vid varje rapportperiods slut omprövar koncernen sina bedömningar av hur många aktier som förväntas bli intjänade baserat på tjänstgöringsvillkoren. Den eventuella avvikelsen mot de ursprungliga bedömningarna som omprövningen ger upphov till redovisas i resultaträkningen och motsvarande justeringar görs i eget kapital.

### Teckningsoptionsprogram

MEDS Apotek har aktierelaterade incitamentsprogram bestående av teckningsoptioner som har erbjudits till medarbetare och befattningshavare i koncernen. Anställda har erbjudits möjlighet att köpa teckningsoptioner till marknadsmässiga villkor, vilka ger rätt till teckning av aktier i moderföretaget vid en framtida tidpunkt. Koncernen har tillämpat sig utav Black & Scholes-modellen vid optionsvärderingen för att fastställa optionens pris. Eftersom premien som erlades för teckningsoptionerna motsvarade marknadsvärdet vid datum för erbjudandet leder inte teckningsoptionerna till någon effekt på personalkostnader eller sociala avgifter under optionernas löptid. Syftet med optionsprogrammen är att säkerställa ett långsiktigt engagement av ledning och andra nyckelpersoner som arbetar för MEDS, genom ett incitament som är kopplat till bolagets framtida värdetillväxt.

Se not 7 Anställda och personalkostnader för mer information om koncernens optionsprogram.

### FINANSIELLA INTÄKTER OCH KOSTNADER

#### Finansiella intäkter

Finansiella intäkter består av ränteintäkter och eventuella realisationsresultat på finansiella tillgångar. Ränteintäkter redovisas i enlighet med effektivräntemetoden.

#### Finansiella kostnader

Finansiella kostnader utgörs främst av räntekostnader på skulder vilka beräknas med tillämpning av effektivräntemetoden och av räntekostnader på leasingkulder. Finansiella kostnader redovisas i den period till vilken de hänförs.

### INKOMSTSKATTER

Uppskjuten skatt redovisas i sin helhet, enligt balansräkningsmetoden, på alla temporära skillnader som uppkommer mellan det skattemässiga värdet på tillgångar och skulder och dess redovisade värden. Temporära skillnader beaktas inte vid redovisning av goodwill eller för den initiala redovisningen av ett tillgångsförvärv eftersom förvärvet inte påverkar vare sig redovisat eller skattepliktigt resultat. Vidare beaktas inte heller temporära skillnader hänförliga till andelar i dotterföretag som inte förväntas bli återförda inom överskådlig framtid beaktas inte.

Uppskjutna skattefordringar avseende avdragsgilla temporära skillnader och underskottsavdrag redovisas endast i den mån det är sannolikt att dessa kommer att kunna utnyttjas. Värdet på uppskjutna skattefordringar reduceras när det inte längre bedöms sannolikt att de kan utnyttjas. Uppskjutna skattefordringar och uppskjutna skatteskulder kvittas om det finns en legal rätt att kvitta kortfristiga skattefordringar mot kortfristiga skatteskulder och den uppskjutna skatten är hänförlig till samma enhet i koncernen och samma skattemyndighet.

### RESULTAT PER AKTIE

Resultat per aktie före utspädning beräknas genom att nettoresultat hänförlig till moderföretagets aktieägare divideras med viktat genomsnittligt antal utestående aktier under året.

Potentiell utspädning föreligger när lösenkursen för utställda teckningsoptioner är lägre än bedömd marknadskurs. Potentiella stamaktier ger upphov till utspädning endast om en konvertering av dem ger upphov till lägre vinst per aktie eller högre förlust per aktie. Avseende personaloptioner där anställda ska utföra framtida tjänster för att bli berättigade till inlösen av optionerna beaktas värdet av de framtida tjänsterna vid beräkning av utspädningseffekten.

### IMMATERIELLA TILLGÅNGAR

#### Egenupparbetade immateriella tillgångar

Utgifter som uppstår under utvecklingsfasen aktiveras som immateriella tillgångar när det enligt ledningens bedömning är sannolikt att de kommer resultera i framtida ekonomiska fördelar för koncernen, kriterierna för aktivering är uppfyllda och kostnaderna kan mätas på ett tillförlitligt sätt.

MEDS Apoteks egenupparbetade immateriella tillgångar avser främst utveckling av hemsidan och interna logistiksystem. De utgifter som aktiveras innefattar utgifter för direkt lön, konsultkostnader och andra direkt till projektet hänförliga utgifter. Utgifterna som aktiveras redovisas som en kostnadsreduktion. Alla kostnader som inte uppfyller kriterierna för aktivering belastar resultatet när de uppstår. Internt upparbetade tillgångar under utveckling testas minst årligen för nedskrivningsbehov.

#### Avskrivningsprinciper

Immateriella anläggningstillgångar skrivs av systematiskt över tillgångens bedömda nyttjandeperiod. Nyttjandeperioden omprövas vid varje bokslutstillfälle och justeras vid behov. När tillgångarnas avskrivningsbara belopp fastställs, beaktas i förekommande fall tillgångens restvärde. Immateriella tillgångar med bestämbar nyttjandeperiod skrivs av från det datum då de är tillgängliga för användning. Beräknade nyttjandeperioder för väsentliga immateriella anläggningstillgångar är följande:

- Egenupparbetade immateriella tillgångar 3 år

Tillämpade avskrivningsmetoder, restvärden och nyttjandeperioder omprövas vid varje års slut.

### MATERIELLA ANLÄGGNINGSTILLGÅNGAR

Materiella anläggningstillgångar redovisas i koncernen till anskaffningsvärde efter avdrag för ackumulerade avskrivningar och eventuella nedskrivningar. I anskaffningsvärdet ingår inköpspriset samt utgifter direkt hänförliga till tillgången för att bringa den på plats och i skick för att utnyttjas i enlighet med syftet med anskaffningen.

#### Avskrivningsprinciper

Avskrivning sker linjärt över tillgångens beräknade nyttjandeperiod. De beräknade nyttjandeperioderna är:

- Inventarier, verktyg och installationer      3-5 år
- Maskiner      10 år

Tillämpade avskrivningsmetoder, restvärden och nyttjandeperioder omprövas vid varje års slut.

### LEASINGAVTAL

Koncernen är endast leasetagare. Vid ingåendet av ett avtal fastställer koncernen om avtalet är, eller innehåller, ett leasingavtal baserat på avtalets substans. Ett avtal är, eller innehåller, ett leasingavtal om avtalet överlåter rätten att under en viss period bestämma över användningen av en identifierad tillgång i utbyte mot ersättning.

#### Nyttjanderättstillgångar

Koncernen redovisar nyttjanderättstillgångar i rapporten över finansiell ställning på inledningsdatumet för leasingavtalet (d.v.s. det datum då den underliggande tillgången blir tillgänglig för användande). Nyttjanderättstillgångar värderas till anskaffningsvärde efter avdrag för ackumulerade avskrivningar och eventuella nedskrivningar, samt justerat för omvärderingar av leasingkulden. Anskaffningsvärdet för nyttjanderättstillgångar inkluderar det initiala värdet som redovisas för den

hänförliga leasingkulden, initiala direkta utgifter, samt eventuella förskottsbetalningar som görs på eller innan inledningsdatumet för leasingavtalet efter avdrag av eventuella erhållna incitament. Förutsatt att koncernen inte är rimligt säkra på att äganderätten till den underliggande tillgången kommer att övertas vid utgången av leasingavtalet skrivs nyttjanderättstillgången av linjärt under det kortare av nyttjandeperioden och leasingperioden.

#### Leasingskulder

På inledningsdatumet för ett leasingavtal redovisar koncernen en leasingskuld motsvarande nuvärdet av de leasingbetalningar som ska erläggas under leasingperioden. Leasingperioden bestäms som den icke-uppsägningsbara perioden tillsammans med perioder att förlänga eller säga upp avtalet om koncernen är rimligt säkra på att nyttja de optionerna. Leasingbetalningarna inkluderar fasta betalningar (efter avdrag för eventuella förmåner i samband med tecknandet av leasingavtalet som ska erhållas), variabla leasingavgifter som beror på ett index eller ett pris (t.ex. en referensränta) och belopp som förväntas betalas enligt restvärdesgarantier. Leasingbetalningarna inkluderar dessutom lösenpriset för en option att köpa den underliggande tillgången eller straffavgifter som utgår vid uppsägning i enlighet med en uppsägningsoption, om sådana optioner är rimligt säkra att utnyttjas av koncernen. Variabla leasingavgifter som inte beror på ett index eller ett pris redovisas som en kostnad i den period som de är hänförliga till.

För beräkning av nuvärdet av leasingbetalningarna använder koncernen den implicita räntan i avtalet om den kan fastställas och i övriga fall används den marginella upplåningsräntan per inledningsdatumet för leasingavtalet. Efter inledningsdatumet av ett leasingavtal ökar leasingkulden för att återspegla räntan på leasingkulden och minskar med utbetalda

leasingavgifter. Dessutom omvärderas värdet på leasingkulden till följd av modifieringar, förändringar av leasingperioden, förändringar i leasingbetalningar eller förändringar i en bedömning att köpa den underliggande tillgången.

#### Tillämpning av praktiska undantag

MEDS Apotek AB tillämpar de praktiska undantagen avseende korttidsleasingavtal och leasingavtal där den underliggande tillgången är av lågt värde. Korttidsleasingavtal definieras som leasingavtal med en initial leasingperiod om maximalt 12 månader efter beaktande av eventuella optioner att förlänga leasingavtalet. Bedömningen av värdet av en underliggande tillgång är baserat på värdet av tillgången när den är ny, oavsett den leasade tillgångens värde. En underliggande tillgång av lågt värde avses enbart som sådan om leasetagaren kan utnyttja den underliggande tillgången på egen hand eller tillsammans med andra resurser som finns lättillgängliga för leasetagaren, och den underliggande tillgången inte är starkt beroende av, eller starkt sammankopplad med andra tillgångar. Exempel på underliggande tillgångar av lågt värde kan vara bärbara och stationära datorer, mindre kontorsmöbler och telefoner. Leasingbetalningar för korttidsleasingavtal och leasingavtal där den underliggande tillgången är av lågt värde kostnadsförs linjärt över leasingperioden.

#### NEDSKRIVNING AV ICKE-FINANSIELLA TILLGÅNGAR

Koncernen genomför ett nedskrivningstest i det fall det föreligger indikationer på att en värdenedgång har skett i de materiella eller immateriella tillgångarna, det vill säga närhelst händelser eller förändringar i förhållanden indikerar att det redovisade värdet inte är återvinningsbart. Detta gäller även nyttjanderättstillgångar hänförliga till leasingavtal.

## FINANSIELLA INSTRUMENT

Finansiella instrument som redovisas i rapporten över finansiell ställning inkluderar på tillgångssidan: kundfordringar och likvida medel. Bland skulderna ingår: leverantörsskulder och övriga skulder. Redovisningen beror på hur de finansiella instrumenten har klassificerats.

### Finansiella tillgångar

Koncernens finansiella tillgångar klassificeras till upplupet anskaffningsvärde. Finansiella tillgångar klassificerade till upplupet anskaffningsvärde innehas enligt affärsmodellen att inkassera avtalsenliga kassaflöden som endast är betalningar av kapitalbelopp och ränta på det utestående kapitalbeloppet. Finansiella tillgångar som är klassificerade till upplupet anskaffningsvärde värderas initialt till verkligt värde med tillägg av transaktionskostnader. Efter första redovisningstillfället värderas tillgångarna enligt effektivräntemetoden. Tillgångarna omfattas av en förlustreservering för förväntade kreditförluster. Koncernens finansiella tillgångar som är skuldinstrument klassificerade till upplupet anskaffningsvärde framgår av not 15 Finansiella instrument.

### Finansiella skulder

Koncernens finansiella skulder klassificeras till upplupet anskaffningsvärde. Finansiella skulder redovisade till upplupet anskaffningsvärde värderas initialt till verkligt värde inklusive transaktionskostnader. Efter det första redovisningstillfället värderas de till upplupet anskaffningsvärde enligt effektivräntemetoden.

## NEDSKRIVNING AV FINANSIELLA TILLGÅNGAR

Den förenklade modellen tillämpas för kundfordringar. En förlustreserv redovisas, i den förenklade modellen, för fordrans eller tillgångens förväntade återstående löptid. MEDS Apoteks nuvarande motparter består av kreditinstitut och staten, vilka har en hög kreditrating som innebär att risken för kreditförluster anses vara

oväsentlig. MEDS Apotek har därför inte gjort någon reservering för förväntade kreditförluster. Värderingen av förväntade kreditförluster baseras på olika metoder, se koncernens not 23 Finansiella risker. För kreditförsämrade tillgångar och fordringar görs en individuell bedömning där hänsyn tas till historisk, aktuell och framåtblickande information. Värderingen av förväntade kreditförluster beaktar eventuella säkerheter och andra kreditförstärkningar i form av garantier. De finansiella tillgångarna redovisas i rapporten över finansiell ställning till upplupet anskaffningsvärde, det vill säga, netto av bruttovärde och förlustreserv. Förändringar av förlustreserven redovisas i resultaträkningen. Förväntade kreditförluster för likvida medel har inte redovisats eftersom beloppet bedömts vara oväsentligt.

## VARULAGER

Varulagret värderas till det lägsta av anskaffningsvärdet och nettoförsäljningsvärdet. Anskaffningsvärde beräknas enligt metoden som bygger på vägda genomsnittspriser. Anskaffningsvärdet för varje enhet fastställs ur ett vägt genomsnitt av anskaffningsvärdena för liknande enheter vid periodens början och av anskaffningsvärdena för de enheter som köpts in eller tillverkats under perioden. Det inkluderar utgifter som uppkommit vid förvärvet av lagertillgångarna och transport av dem till deras nuvarande plats och skick. Nettoförsäljningsvärdet definieras som försäljningspris reducerat med försäljningskostnader.

## LIKVIDA MEDEL

Likvida medel består av kassamedel samt omedelbart tillgängliga tillgodohavanden hos banker och motsvarande institut.

## EGET KAPITAL

Samtliga företagets aktier är stamaktier. Aktiekapitalet redovisas till dess kvotvärde och överskjutande del redovisas som Övrigt tillskjutet kapital. Transaktionskostnader som direkt kan

hänföras till emission av nya aktier redovisas, netto efter skatt, i eget kapital som ett avdrag från emissionslikviden. Erhållen optionslikvid från utställandet av teckningsoptioner redovisas som övrigt tillskjutet kapital.

## STATLIGA STÖD

Lönebidrag redovisas som en minskad personalkostnad och periodiseras systematiskt i årets resultat på samma sätt och över samma perioder som de kostnader bidragen är avsedda att kompensera för.

## KASSAFLÖDE

Kassaflödesanalysen upprättas enligt den indirekta metoden. Detta innebär att resultatet justeras med transaktioner som inte medfört in- eller utbetalningar samt för intäkter och kostnader som hänförs till investerings- och/eller finansieringsverksamheten.

## MODERFÖRETAGETS REDOVISNINGSPRINCIPER

Moderföretaget har upprättat sina finansiella rapporter enligt årsredovisningslagen (1995:1554) och den av Rådet för hållbarhets- och finansiell rapportering utgivna rekommendation RFR 2 "Redovisning för juridiska personer". Moderföretaget tillämpar samma redovisningsprinciper som koncernen med de undantag och tillägg som anges i RFR 2. Det innebär att IFRS<sup>®</sup> tillämpas med de avvikelser som anges nedan. De avvikelser som förekommer mellan IFRS<sup>®</sup> och RFR 2 föräns av begränsningar i möjligheterna att tillämpa IFRS<sup>®</sup> i juridisk person till följd av årsredovisningslagen samt gällande skatteregler. De nedan angivna redovisningsprinciperna för moderföretaget har tillämpats konsekvent på samtliga perioder som presenteras i moderföretagets finansiella rapporter, om inte annat anges.

**UPPSTÄLLNING**

Resultaträkning och balansräkning är för moderföretaget uppställda enligt årsredovisningslagens uppställningsformer, medan rapporten över totalresultat, rapporten över förändringar i eget kapital och rapport över kassaflöde baseras på IAS 1 Utformning av finansiella rapporter respektive IAS 7 Rapport över kassaflöden.

**LEASINGAVTAL**

Reglerna om redovisning av leasingavtal enligt IFRS 16 tillämpas inte i moderbolaget. Detta innebär att leasingavgifter redovisas som kostnad linjärt över leasingperioden, och att nyttjanderätter och leasingskulder inte inkluderas i moderbolagets balansräkning. Identifiering av ett leasingavtal görs dock i enlighet med IFRS 16, d.v.s. att ett avtal är eller innehåller ett leasingavtal om avtalet överlåter rätten att under en viss period bestämma över användningen av en identifierad tillgång i utbyte mot ersättning.

**ANDELAR I DOTTERFÖRETAG**

Andelar i dotterföretag redovisas i moderföretaget i enlighet med anskaffningsvärdemetoden. Transaktionskostnader inkluderas i det redovisade värdet för innehavet. I de fall bokfört värde överstiger företagets koncernmässiga värde sker nedskrivning som belastar resultaträkningen. En analys om nedskrivningsbehov finns genomförd vid utgången av varje rapportperiod. I de fall en tidigare nedskrivning inte längre är motiverad sker återföring av denna.

**FINANSIELLA INSTRUMENT**

Med anledning av sambandet mellan redovisning och beskattning tillämpas inte reglerna om finansiella instrument enligt IFRS 9 i moderföretaget som juridisk person, utan moderföretaget tillämpar i enlighet med ÅRL anskaffningsvärdemetoden.

I moderföretaget värderas därmed finansiella anläggningstillgångar till anskaffningsvärde och finansiella omsättningstillgångar enligt lägsta värdets princip, med tillämpning av nedskrivning för förväntade kreditförluster enligt IFRS 9 avseende tillgångar som är skuldinstrument.

**NEDSKRIVNING AV FINANSIELLA TILLGÅNGAR**

Finansiella tillgångar, inklusive koncerninterna fordringar, skrivs ned för förväntade kreditförluster. För metod gällande nedskrivning för förväntade kreditförluster, se koncernens redovisningsprinciper. Förväntade kreditförluster för koncerninterna fordringar uppskattas genom den generella modellen i vilken koncernföretagets kreditvärdighet uppskattas.

**AKTIVERING AV UTVECKLINGSUTGIFTER**

Samtliga utgifter relaterade till utveckling kostnadsförs när de uppstår i moderföretaget.

**NOT 3 VÄSENTLIGA UPPSKATTNINGAR OCH BEDÖMNINGAR**

Vid upprättandet av de finansiella rapporterna måste företagsledningen göra vissa bedömningar och antaganden som påverkar det redovisade värdet av tillgångs- och skuldposter respektive intäkt- och kostnadsposter samt lämnad information i övrigt. Faktiskt utfall kan sedan skilja sig från dessa bedömningar om andra förutsättningar uppkommer. Ändringar av uppskattningar redovisas i den period ändringen görs om ändringen endast påverkat denna period, eller i den period ändringen görs och framtida perioder om ändringen påverkar både aktuell period och framtida perioder. De uppskattningar och antaganden som innebär en betydande risk för väsentliga justeringar i redovisade värden för tillgångar och skulder under näst kommande räkenskapsår behandlas i huvuddrag nedan.

**VARULAGER**

Varulagret värderas till det lägsta av anskaffningsvärdet och verkligt värde (nettoförsäljningsvärdet). Koncernen gör nedskrivningar av trögrörliga varor. Kostnaden för nedskrivningarna inkluderas i kostnaden för "Råvaror och förnödenheter". Verkligt utfall av framtida försäljningspriser och kostnader för att genomföra försäljningen kan komma att avvika från gjorda bedömningar och uppskattningar.

**UPPSKJUTNA SKATTEFORDRINGAR**

Uppskjutna skattefordringar som bedöms komma kunna nyttjas i följande års deklarationer har redovisats. Resterande belopp redovisas inte i balansräkningen.

## NOT 4 INTÄKTER FRÅN AVTAL MED KUNDER

MEDS tillämpar undantaget att inte upplysa om intäkter som är en del av avtal som väntas slutföras inom ett år. Ingen av koncernens kunder står individuellt för 10 % eller mer av omsättningen. Högste verkställande beslutsfattare (VD) följer upp hela verksamheten som ett segment. Samtliga intäkter från externa kunder och anläggningstillgångar är i sin helhet hänförliga till Sverige. Koncernen redovisar en intäkt när koncernen uppfyller ett prestationsåtagande, vilket är då en utlovad vara eller tjänst levereras till kunden och kunden övertar kontrollen av varan eller tjänsten.

Koncernen (TSEK)	2025	2024
<i>Typ av vara</i>		
Handelsvaror & egenvårds-läkemedel	809 238	687 576
Receptförskrivna läkemedel	158 483	108 075
Övriga	38 672	33 575
<b>Intäkter från avtal med kunder</b>	<b>1 006 394</b>	<b>829 226</b>

<i>Typ av kund</i>		
Privat-och företagskunder	920 520	771 590
Offentlig verksamhet	85 873	57 636
<b>Intäkter från avtal med kunder</b>	<b>1 006 394</b>	<b>829 226</b>

Moderbolaget (TSEK)	2025	2024
<i>Typ av vara</i>		
Handelsvaror & egenvårds-läkemedel	809 238	687 576
Receptförskrivna läkemedel	158 483	108 075
Övriga	38 672	33 575
<b>Intäkter från avtal med kunder</b>	<b>1 006 394</b>	<b>829 226</b>

<i>Typ av kund</i>		
Privat-och företagskunder	920 520	771 590
Offentlig verksamhet	85 873	57 636
<b>Intäkter från avtal med kunder</b>	<b>1 006 394</b>	<b>829 226</b>

Avtalstillgångar det vill säga koncernens upplupna intäkter, uppstår primärt när koncernen har rätt till intäkter baserat på utförda tjänster. Avtalsskulder avser koncernens förutbetalda intäkter, det vill säga de fordringar som kunderna betalat i förskott för tjänster och varor som ännu inte levererats till kund. Samtliga avtalsskulder i den utgående balansen för 2024 resultatfördes under 2025.

Koncernen (TSEK)	2025	2024
<i>Kontraktbalanser</i>		
Kundfordringar	25 764	24 011
Avtalstillgångar	1 414	1 124
Avtalsskulder	35	398
<b>Summa</b>	<b>27 213</b>	<b>25 533</b>

Moderbolaget (TSEK)	2025	2024
<i>Kontraktbalanser</i>		
Kundfordringar	25 764	24 011
Avtalstillgångar	1 414	1 124
Avtalsskulder	35	398
<b>Summa</b>	<b>27 213</b>	<b>25 533</b>

## NOT 5 ÖVRIGA RÖRELSEINTÄKTER

Koncernen (TSEK)	2025	2024
Provisionsintäkter	10 286	7 350
Valutakursdifferenser	91	65
Försäkringsersättningar	6	172
Övriga	1 390	580
<b>Summa</b>	<b>11 772</b>	<b>8 167</b>

Moderbolaget (TSEK)	2025	2024
Provisionsintäkter	10 286	7 350
Valutakursdifferenser	91	65
Försäkringsersättningar	6	172
Övriga	1 298	580
<b>Summa</b>	<b>11 680</b>	<b>8 167</b>

## NOT 6 ARVODE TILL REVISOR

Med revisionsuppdrag avses revisorns arbete för den lagstadgade revisionen och med revisionsverksamhet olika typer av kvalitetssäkringstjänster. Annan revisionsverksamhet avser huvudsakligen granskning av delårsbokslut. Övriga tjänster avser huvudsakligen kostnader för företagets notering på Nasdaq First North.

Koncernen (TSEK)	2025	2024
<i>Ernst &amp; Young AB</i>		
Revisionsuppdraget	680	586
Annan revisionsverksamhet	410	-
Skatterådgivning	-	-
Övriga tjänster	1 335	-
<b>Summa</b>	<b>2 425</b>	<b>586</b>

Moderbolaget (TSEK)	2025	2024
<i>Ernst &amp; Young AB</i>		
Revisionsuppdraget	680	586
Annan revisionsverksamhet	410	-
Skatterådgivning	-	-
Övriga tjänster	1 335	-
<b>Summa</b>	<b>2 425</b>	<b>586</b>

## NOT 7 ANSTÄLLDA OCH PERSONALKOSTNADER

All verksamhet bedrivs i och all personal är anställd i moderbolaget MEDS Apotek AB. Därmed representerar koncernens upplysningar även moderbolaget.

Medelantalet anställda	2025-01-01 - 2025-12-31			2024-01-01 - 2024-12-31		
	Medelantal anställda	Varav kvinnor, procent %	Varav män, procent %	Medelantal anställda	Varav kvinnor, procent %	Varav män, procent %
Moderbolaget	54	55%	45%	56	57%	43%
Dotterbolag i:						
Sverige	-	-	-	-	-	-
<b>Totalt i koncernen</b>	<b>54</b>	<b>55%</b>	<b>45%</b>	<b>56</b>	<b>57%</b>	<b>43%</b>

Könsfördelning, styrelse och ledande befattningshavare	2025-12-31			2024-12-31		
	Anställda på balansdag	Varav kvinnor, procent %	Varav män, procent %	Anställda på balansdag	Varav kvinnor, procent %	Varav män, procent %
Styrelseledamöter	4	75%	25%	3	67%	33%
Verkställande direktör och övriga ledande befattningshavare	6	17%	83%	6	17%	83%
<b>Totalt i koncernen</b>	<b>10</b>	<b>40%</b>	<b>60%</b>	<b>9</b>	<b>33%</b>	<b>67%</b>

Personalkostnader (TSEK)	2025-01-01 -	2024-01-01 -
	2025-12-31	2024-12-31
<i>Styrelse och övriga ledande befattningshavare*</i>		
Löner och andra ersättningar	13 928	10 834
Sociala avgifter	3 267	2 508
Pensionskostnader	1 952	1 331
Övriga personalkostnader	17	16
<b>Summa</b>	<b>19 164</b>	<b>14 689</b>

\*Beloppen inkluderar både direkt anställda och tjänster som tillhandahållits via externa konsultbolag.

<i>Övriga anställda</i>		
Löner och andra ersättningar	25 209	24 454
Sociala avgifter	7 909	7 785
Pensionskostnader	1 512	1 815
Övriga personalkostnader	674	887
<b>Summa</b>	<b>35 303</b>	<b>34 942</b>
<b>Totalt</b>	<b>54 467</b>	<b>49 631</b>

NOT 7 ANSTÄLLDA OCH PERSONALKOSTNADER,  
FORTS.

Personalkostnader (TSEK)	2025-01-01 - 2025-12-31				2024-01-01 - 2024-12-31			
	Grundlön, styrelsearvode	Rörlig ersättning	Pensionskostnad	Summa	Grundlön, styrelsearvode	Rörlig ersättning	Pensionskostnad	Summa
<i>Styrelseledamöter</i>								
Christian W. Jansson	511	-	-	511	363	-	-	363
Gunilla Spongh	364	-	-	364	354	-	-	354
Mia Arnhult	190	-	-	190	-	-	-	-
Jina Zachrisson	167	-	-	167	-	-	-	-
Ingrid Jonasson Blank	52	-	-	52	154	-	-	154
David Sandström	-	-	-	-	115	-	-	115
<i>Verkställande direktör</i>								
Björn Thorngren	3 080	934	1 227	5 241	2 751	-	712	3 463
Övriga ledande befattningshavare (5 st)	8 005	625	725	9 355	7 022	75	619	7 716
<b>Summa</b>	<b>12 369</b>	<b>1 559</b>	<b>1 952</b>	<b>15 880</b>	<b>10 759</b>	<b>75</b>	<b>1 331</b>	<b>12 164</b>

**ERSÄTTNINGAR OCH VILLKOR FÖR LEDANDE  
BEFATTNINGSHAVARE**

Ersättning till verkställande direktören och andra ledande befattningshavare utgörs av grundlön, pensionsförmåner samt övriga förmåner som hälsovårdsbidrag och personaloptioner. Ingen rörlig ersättning utgår till styrelse eller ledande befattningshavare. Med andra ledande befattningshavare avses de personer som tillsammans med verkställande direktören utgör koncernledningen.

Verkställande direktören har en uppsägningstid på 12 månader om uppsägningen initieras från koncernen och 6 månader om verkställande direktören väljer att avsluta sin anställning. Pensionsförmånen för verkställande direktören är 30% av sin grundlön.

**TECKNINGSOPTIONSPROGRAM**

Koncernen har två pågående teckningsoptionsprogram samt ett som har förfallit under 2025. Programmen har tilldelats styrelsemedlemmar och ledande befattningssinnehavare samt nyckelpersoner. Koncernen har inte någon legal eller informell förpliktelse att återköpa eller reglera optionerna kontant.

**TECKNINGSOPTIONSPROGRAM 2023/2025**

Program 2023/2025 omfattade ett maximalt antal om 293 400 teckningsoptioner. Samtliga teckningsoptioner i program 2023/2025 har förfallit utan utnyttjande.

**TECKNINGSOPTIONSPROGRAM 2024/2026**

Program 2024/2026 omfattar ett maximalt antal om 540 000 teckningsoptioner, vilka kan lösas in mot aktier i bolaget. Premien som erlades på teckningsoptionerna motsvarade marknadsvärdet vilket har beräknats genom Black-Scholes-modellen. Inlösen av teckningsoptionerna kan ske under november 2026.

Varje teckningsoption ger rätt att teckna en aktie i bolaget. Kvotvärdet är 0,04 kr per aktie och därmed kan ökningen av bolagets aktiekapital uppgå till högst 21 600 kronor vid fullt nyttjande av teckningsoptionsrätterna. Teckningskurs för optionsprogrammet är 28 kr.

Eftersom verkligt värde har erlagts vid utgivande av optionerna redovisas ingen personalkostnad för teckningsoptionsprogrammen.

**TECKNINGSOPTIONSPROGRAM 2025/2027**

Program 2025/2027 omfattar ett maximalt antal om 345 028 teckningsoptioner, vilka kan lösas in mot aktier i bolaget. Premien som erlades på teckningsoptionerna motsvarade marknadsvärdet vilket har beräknats genom Black-Scholes-modellen. Inlösen av teckningsoptionerna kan ske under juni 2027. Varje teckningsoption ger rätt att teckna en aktie i bolaget. Kvotvärdet är 0,04 kr per aktie och därmed kan ökningen av bolagets aktiekapital uppgå till högst 13 801 kr vid fullt utnyttjande av teckningsoptionsrätterna. Teckningskurs för optionsprogrammet är 40 kr.

Eftersom verkligt värde har erlagts vid utgivande av optionerna redovisas ingen personalkostnad för teckningsoptionsprogrammen.

## NOT 8 FINANSIELLA POSTER

Koncernen (TSEK)	2025-01-01 - 2025-12-31	2024-01-01 - 2024-12-31
<i>Finansiella intäkter</i>		
Ränteintäkter	431	954
<b>Summa finansiella intäkter</b>	<b>431</b>	<b>954</b>
<i>Finansiella kostnader</i>		
Räntekostnader kreditinstitut	-332	-1 991
Räntekostnader övrigt	-19	-43
Räntekostnader leasingskulder	-674	-1 875
<b>Summa finansiella kostnader</b>	<b>-1 025</b>	<b>-3 909</b>
<b>Summa finansnetto</b>	<b>-595</b>	<b>-2 955</b>

Moderbolaget (TSEK)	2025-01-01 - 2025-12-31	2024-01-01 - 2024-12-31
<i>Finansiella intäkter</i>		
Ränteintäkter	431	954
<b>Summa finansiella intäkter</b>	<b>431</b>	<b>954</b>
<i>Finansiella kostnader</i>		
Räntekostnader kreditinstitut	-332	-1 991
Räntekostnader övrigt	-19	-43
Räntekostnader leasingskulder	-	-
<b>Summa finansiella kostnader</b>	<b>-351</b>	<b>-2 035</b>
<b>Summa finansnetto</b>	<b>80</b>	<b>-1 081</b>

## NOT 9 SKATT

Koncernen (TSEK)	2025-01-01 - 2025-12-31	2024-01-01 - 2024-12-31
<i>Aktuell skatt</i>		
Aktuell skatt på årets resultat	-	-
Justeringar avseende tidigare år	-	-
<b>Summa aktuell skatt</b>	<b>-</b>	<b>-</b>
<i>Uppskjuten skatt</i>		
Uppskjuten skatt avseende temporära skillnader	10 730	709
<b>Summa uppskjuten skatt</b>	<b>10 730</b>	<b>709</b>
<b>Redovisad skatt i resultaträkningen</b>	<b>10 730</b>	<b>709</b>
<i>Avstämning av effektiv skattesats</i>		
<b>Resultat före skatt</b>	<b>-3 003</b>	<b>-11 111</b>
Skatt enligt gällande skattesats för moderbolaget (2025: 20,6%, 2024: 20,6%)	619	2 289
Skatteeffekt av:		
Ej avdragsgilla kostnader	-155	1
Övrigt	1 908	
Uppskjuten skatt hänförlig till tidigare års underskott	8 359	-
Underskottsavdrag utan motsvarande bok- ning av uppskjuten skattefordran	-	-1 581
<b>Redovisad skatt</b>	<b>10 730</b>	<b>709</b>
Effektiv skattesats	-357%	-6%

Koncernen har inga skatteposter som redovisas i övrigt totalresultat eller direkt mot eget kapital.

## NOT 9 SKATT, FORTS.

**Koncernen (TSEK)**

Upplysningar om uppskjuten skattefordran och skatteskuld

I nedanstående tabeller specificeras skatteeffekten av de temporära skillnaderna:

	Skattemässiga underskott	Summa
<i>Uppskjuten skattefordran</i>		
<b>Ingående redovisat värde 2025-01-01</b>	<b>204</b>	<b>204</b>
<i>Redovisat:</i>		
Tillkommande	10 272	10 272
Avgående	-12	-12
I övrigt totalresultat	-	-
<b>Utgående redovisat värde 2025-12-31</b>	<b>10 464</b>	<b>10 464</b>
<i>Uppskjuten skatteskuld</i>		
<b>Ingående redovisat värde 2025-01-01</b>	<b>-1 137</b>	<b>-1 137</b>
<i>Redovisat:</i>		
I resultatet	470	470
I övrigt totalresultat	-	-
<b>Utgående redovisat värde 2025-12-31</b>	<b>-667</b>	<b>-667</b>

Koncernen har redovisat en uppskjuten skattefordran om 10 272 tkr, beroende av framtida beskattningsbara vinster. Denna uppskjutna skattefordran baseras på interna prognoser och budgetar som visar återhämtning av vinster under de kommande tre åren. Det finns skattemässiga underskottsavdrag för vilka uppskjutna skattefordringar inte har redovisats i rapporten över finansiell ställning uppgående till 457 803 tkr (498 386 tkr för 2024) och de har ingen tidsbegränsning. Uppskjutna skattefordringar har inte redovisats för dessa poster, då det inte är sannolikt att koncernen kommer att utnyttja dem för avräkning mot framtida beskattningsbara vinster inom en överskådlig framtid.

**Moderbolaget (TSEK)**

**2025-01-01 - 2025-12-31**    **2024-01-01 - 2024-12-31**

*Aktuell skatt*

Aktuell skatt på årets resultat	-	-
Justeringar avseende tidigare år	-	-
<b>Summa aktuell skatt</b>	<b>-</b>	<b>-</b>

*Uppskjuten skatt*

Uppskjuten skatt avseende temporära skillnader	10 272	-
<b>Summa uppskjuten skatt</b>	<b>10 272</b>	<b>709</b>

**Redovisad skatt i resultaträkningen**    **10 272**    **709**

*Avstämning av effektiv skattesats*

<b>Resultat före skatt</b>	<b>-778</b>	<b>-7 677</b>
Skatt enligt gällande skattesats för moderbolaget (2025: 20,6%, 2024: 20,6%)	160	1 582
Skatteeffekt av:		
Ej avdragsgilla kostnader	-155	1
Övrigt	1 908	
Uppskjuten skatt hänförlig till tidigare års underskott	8 360	-
Ökning av skattemässiga underskott utan motsvarande ökning av uppskjuten skatt	-	1 583
<b>Redovisad skatt</b>	<b>10 272</b>	<b>-</b>
Effektiv skattesats	151%	-

Moderbolaget har inga skatteposter som redovisas i övrigt totalresultat eller direkt mot eget kapital.

## NOT 9 SKATT, FORTS.

**Moderbolaget (TSEK)**

Upplysningar om uppskjuten skattefordran

I nedanstående tabell specificeras skatteeffekten av de temporära skillnaderna:

	Skattemässiga underskott	Summa
<i>Uppskjuten skattefordran</i>		
<b>Ingående redovisat värde 2025-01-01</b>	-	-
<i>Redovisat:</i>		
Tillkommande	10 272	10 272
I övrigt totalresultat	-	-
<b>Utgående redovisat värde 2025-12-31</b>	<b>10 272</b>	<b>10 272</b>

Moderbolaget har redovisat en uppskjuten skattefordran om 10 272 tkr, beroende av framtida beskattningsbara vinster. Denna uppskjutna skattefordran baseras på interna prognoser och budgetar som visar återhämtning av vinster under de kommande tre åren. Det finns skattemässiga underskottsavdrag för vilka uppskjutna skattefordringar inte har redovisats i balansräkningen uppgående till 457 803 tkr för 2025 och 498 386 tkr för 2024 och de har ingen tidsbegränsning. Uppskjutna skattefordringar har inte redovisats för dessa poster, då det inte är sannolikt att moderföretaget kommer att utnyttja dem för avräkning mot framtida beskattningsbara vinster inom en överskådlig framtid.

## NOT 10 RESULTAT PER AKTIE

<b>Koncernen (TSEK)</b>	<b>2025-01-01 - 2025-12-31</b>	<b>2024-01-01 - 2024-12-31</b>
<i>Resultat per aktie före och efter utspädning</i>		
Årets resultat hänförligt till moderbolagets aktieägare	7 727	-10 402
Genomsnittligt antal ordinarie utestående stamaktier	17 616 893	17 251 424
<b>Resultat per aktie före utspädning (kr)</b>	<b>0,44</b>	<b>-0,60</b>
Genomsnittligt antal totala utestående aktier	17 837 189	17 251 424
<b>Resultat per aktie efter utspädning (kr)</b>	<b>0,43</b>	<b>-0,60</b>

Det finns utestående potentiella stamaktier i form av teckningsoptioner som kan ge upphov till utspädningseffekt, se not 7 för ytterligare information om utestående optioner. Resultat per aktie efter utspädning redovisas endast när en konvertering av teckningsoptioner till stamaktier medför en lägre vinst per aktie.

## NOT 11 IMMATERIELLA TILLGÅNGAR

<b>Koncernen (TSEK)</b>	<b>Egenupparbeta- de immateriella tillgångar</b>	<b>Programvaror och liknande rättigheter</b>	<b>Summa</b>
<i>Anskaffningsvärde</i>			
<b>Per 1 januari 2024</b>	<b>25 589</b>	<b>10 940</b>	<b>36 529</b>
Anskaffningar	6 137	1 640	7 777
<b>Per 31 december 2024</b>	<b>31 726</b>	<b>12 580</b>	<b>44 306</b>
Anskaffningar	4 222	2 789	7 012
<b>Per 31 december 2025</b>	<b>35 948</b>	<b>15 369</b>	<b>51 317</b>
<i>Avskrivningar</i>			
<b>Per 1 januari 2024</b>	<b>-12 739</b>	<b>-5 718</b>	<b>-18 457</b>
Årets avskrivningar	-8 042	-3 258	-11 300
<b>Per 31 december 2024</b>	<b>-20 781</b>	<b>-8 976</b>	<b>-29 757</b>
Årets avskrivningar	-6 686	-2 608	-9 294
<b>Per 31 december 2025</b>	<b>-27 467</b>	<b>-11 584</b>	<b>-39 051</b>
<b>Utgående redovisat värde per 31 december 2024</b>	<b>10 945</b>	<b>3 604</b>	<b>14 549</b>
<b>Utgående redovisat värde per 31 december 2025</b>	<b>8 481</b>	<b>3 785</b>	<b>12 266</b>

**NEDSKRIVNINGSPRÖVNING**

Koncernens immateriella tillgångar utgörs av balanserade utgifter för produktutveckling. Den del av de immateriella tillgångarna som ännu inte är färdig för användning testas årligen eller oftare om det finns nedskrivningsbehov.

Nedskrivningsprövningen består i att bedöma om tillgångens återvinningsvärde är högre än dess redovisade värde. Återvinningsvärdet har beräknats på basis av tillgångens nyttjandevärde, vilket utgör nuvärdet av tillgångens förväntade framtida kassaflöden utan hänsyn till eventuell framtida verksamhetsexpansion och omstrukturering. Beräkningen av nyttjandevärdet har baserats på:

- En diskonteringsfaktor på 11 % före skatt
- En prognos av framtida kassaflöden baserat på en 3-årig period som sträcker sig från 2026-2028.
- Nedskrivningsprövningen bygger på antagna prognoser.

Den diskonterade kassaflödesmodellen innefattar prognostisering av framtida kassaflöden från rörelsen inkluderande uppskattningar av intäktsvolym och produktionskostnader. De viktiga antaganden som driver förväntade kassaflöden utgörs av försäljningskapacitet, d.v.s. sälj- och marknadsresurser. Värden har skattats på dessa variabler i huvudsak baserat på och i enlighet med historiska erfarenheter. Beräkningarna påvisar inget nedskrivningsbehov och de indikerar inte att några rimligt möjliga förändringar i viktiga antaganden skulle leda till ett nedskrivningsbehov.

## NOT 12 MATERIELLA ANLÄGGNINGSTILLGÅNGAR

Koncernen (TSEK)	Inventarier, verktyg och installationer
<i>Anskaffningsvärde</i>	
<b>Per 1 januari 2024</b>	<b>17 528</b>
Anskaffningar	449
<b>Per 31 december 2024</b>	<b>17 977</b>
Anskaffningar	598
<b>Per 31 december 2025</b>	<b>18 575</b>
<i>Avskrivningar</i>	
<b>Per 1 januari 2024</b>	<b>-5 302</b>
Årets avskrivningar	-2 194
<b>Per 31 december 2024</b>	<b>-7 496</b>
Årets avskrivningar	-2 123
<b>Per 31 december 2025</b>	<b>-9 619</b>
<b>Utgående redovisat värde per 31 december 2024</b>	<b>10 482</b>
<b>Utgående redovisat värde per 31 december 2025</b>	<b>8 958</b>

Moderbolaget (TSEK)	Inventarier, verktyg och installationer
<i>Anskaffningsvärde</i>	
<b>Per 1 januari 2024</b>	<b>17 528</b>
Anskaffningar	449
<b>Per 31 december 2024</b>	<b>17 977</b>
Anskaffningar	598
<b>Per 31 december 2025</b>	<b>18 575</b>
<i>Avskrivningar</i>	
<b>Per 1 januari 2024</b>	<b>-5 302</b>
Årets avskrivningar	-2 194
<b>Per 31 december 2024</b>	<b>-7 496</b>
Årets avskrivningar	-2 123
<b>Per 31 december 2025</b>	<b>-9 619</b>
<b>Utgående redovisat värde per 31 december 2024</b>	<b>10 482</b>
<b>Utgående redovisat värde per 31 december 2025</b>	<b>8 958</b>

## NOT 13 LEASINGAVTAL

Koncernen (TSEK)	Nyttjanderätts-tillgång	Leasingskuld
<b>Ingående balans 2024-01-01</b>	<b>34 267</b>	<b>35 173</b>
Tillkommande avtal	-	-
Avskrivningar	-7 259	-
Omvärdering	-1 388	-1 389
Räntekostnader	-	1 875
Leasingavgifter	-	-11 577
<b>Utgående balans 2024-12-31</b>	<b>25 620</b>	<b>24 082</b>
Tillkommande avtal	-	-
Avskrivningar	-8 767	-
Omvärdering	-8 162	-8 254
Räntekostnader	-	674
Leasingavgifter	-	-9 456
<b>Utgående balans 2025-12-31</b>	<b>8 691</b>	<b>7 046</b>

Koncernens väsentliga leasingavtal utgörs av ett avtal avseende kombinerad kontorslokal och lager som är hänförligt till moderföretaget. Nedan presenteras de belopp som redovisats i koncernens rapport över resultat under året hänförligt till leasingavtal:

	2025-01-01 - 2025-12-31	2024-01-01 - 2024-12-31
Avskrivningar på nyttjanderättstillgångar	-8 767	-7 259
Räntekostnader på leasingskulder	-674	-1 875
Kostnad avseende korttidsleasingavtal	-318	-318
<b>Summa</b>	<b>-9 759</b>	<b>-9 451</b>

Koncernen redovisar ett kassautflöde hänförligt till leasingavtal uppgående till 13 252 tkr 2025 och 16 171 tkr för 2024. För en löptidsanalys av koncernens leasingskulder, se not 23 Finansiella risker.

Moderbolaget (TSEK)	2025-12-31	2024-12-31
<i>Framtida minimileaseavgifter</i>		
Inom 1 år	7 198	9 409
Mellan 1-5 år	-	16 466
<b>Summa</b>	<b>7 198</b>	<b>25 875</b>

Årets kostnadsförda leasingavgifter uppgick till 10 716 tkr 2025 och 10 492 tkr 2024.

## NOT 14 VARULAGER

<b>Koncernen (TSEK)</b>	<b>2025-12-31</b>	<b>2024-12-31</b>
Handelsvaror	144 172	102 268
<b>Redovisat värde</b>	<b>144 172</b>	<b>102 268</b>

<b>Moderbolaget (TSEK)</b>	<b>2025-12-31</b>	<b>2024-12-31</b>
Handelsvaror	144 172	102 268
<b>Redovisat värde</b>	<b>144 172</b>	<b>102 268</b>

Nedskrivning av varulagret till nettoförsäljningsvärde uppgår till -354 tkr 2025 och 536 tkr för 2024. För jämförelseperioden minskade reserven för nedskrivning av varor vilket gjorde att resultateffekten blev positiv för 2024. Nedskrivningen har redovisats i resultaträkningen som kostnad för sålda varor.

## NOT 15 FINANSIELLA INSTRUMENT

<b>Koncernen (TSEK)</b>	<b>2025-12-31</b>	<b>2024-12-31</b>
<i>Finansiella tillgångar värderade till upplupet anskaffningsvärde</i>		
Kundfordringar	25 764	24 011
Likvida medel	45 165	21 167
<b>Summa finansiella tillgångar</b>	<b>70 929</b>	<b>45 178</b>

<i>Finansiella skulder värderade till upplupet anskaffningsvärde</i>		
Leasingskulder	7 046	24 082
Leverantörsskulder	114 109	103 843
<b>Summa finansiella skulder</b>	<b>121 155</b>	<b>127 925</b>

<b>Moderbolaget (TSEK)</b>	<b>2025-12-31</b>	<b>2024-12-31</b>
<i>Finansiella tillgångar värderade till upplupet anskaffningsvärde</i>		
Kundfordringar	25 764	24 011
Kassa och banktillgodohavanden	45 146	21 146
<b>Summa finansiella tillgångar</b>	<b>70 909</b>	<b>45 157</b>

<i>Finansiella skulder värderade till upplupet anskaffningsvärde</i>		
Leverantörsskulder	114 109	103 843
<b>Summa finansiella skulder</b>	<b>114 109</b>	<b>103 843</b>

Koncernen och moderbolaget har inga finansiella tillgångar eller skulder som värderas till verkligt värde. För samtliga finansiella tillgångar och skulder anses det redovisade värdet vara en god approximation av det verkliga värdet.

## NOT 16 ÖVRIGA FORDRINGAR

<b>Koncernen (TSEK)</b>	<b>2025-12-31</b>	<b>2024-12-31</b>
Momsfordringar	7 423	3 368
Fordringar skattekonto	279	210
Övrigt	1 426	1 126
<b>Redovisat värde</b>	<b>9 129</b>	<b>4 704</b>

<b>Moderbolaget (TSEK)</b>	<b>2025-12-31</b>	<b>2024-12-31</b>
Momsfordringar	7 423	3 368
Fordringar skattekonto	279	210
Övrigt	1 426	1 126
<b>Redovisat värde</b>	<b>9 129</b>	<b>4 704</b>

## NOT 17 FÖRUTBETALDA KOSTNADER OCH UPPLUPNA INTÄKTER

Koncernen (TSEK)	2025-12-31	2024-12-31
Upplupna intäkter	2 891	2 122
Övriga poster	1 592	1 352
<b>Redovisat värde</b>	<b>4 483</b>	<b>3 474</b>

Moderbolaget (TSEK)	2025-12-31	2024-12-31
Förutbetalda hyreskostnader	2 630	2 555
Upplupna intäkter	2 891	2 122
Övriga poster	1 361	1 149
<b>Redovisat värde</b>	<b>6 882</b>	<b>5 826</b>

## NOT 18 LIKVIDA MEDEL

Koncernen (TSEK)	2025-12-31	2024-12-31
Banktillgodohavanden	45 165	21 167
<b>Redovisat värde</b>	<b>45 165</b>	<b>21 167</b>

Moderbolaget (TSEK)	2025-12-31	2024-12-31
Banktillgodohavanden	45 146	21 146
<b>Redovisat värde</b>	<b>45 146</b>	<b>21 146</b>

Varken koncernen eller moderföretaget har spärrade banktillgodohavanden.

## NOT 19 SKULDER TILL KREDITINSTITUT

## KREDITFACILITETER

Koncernen (TSEK)	2025-12-31	2024-12-31
Beviljat belopp	-	35 000
Utnyttjat belopp	-	-

Moderbolaget (TSEK)	2025-12-31	2024-12-31
Beviljat belopp	-	35 000
Utnyttjat belopp	-	-

## NOT 20 KONCERNFÖRETAG

Moderbolagets, MEDS Apotek AB, innehav i direkta och indirekta dotterbolag som omfattas av koncernredovisningen framgår av nedanstående tabell:

Företag	Organisationsnummer	Säte	Kapitalandel/rösträttsandel	
			2025-12-31	2024-12-31
MEDS Apotek AB	559093-4575	Stockholm	Moderbolag	Moderbolag
MEDS Apotek Sverige AB	559330-2192	Stockholm	100%	100%

Moderbolaget (TSEK)	2025-01-01 - 2025-12-31	2024-01-01 - 2024-12-31
<b>Ingående anskaffningsvärde</b>	<b>25</b>	<b>25</b>
Förvärv / aktieägartillskott	-	-
<b>Utgående anskaffningsvärde</b>	<b>25</b>	<b>25</b>
<b>Utgående redovisat värde</b>	<b>25</b>	<b>25</b>

Företag	Eget kapital 2025-12-31	Resultat 2025	Antal aktier	Redovisat värde 2025-12-31
MEDS Apotek Sverige AB	19	-2	25 000	25

## NOT 21 EGET KAPITAL

## AKTIEKAPITAL

Det registrerade aktiekapitalet på 743 tkr (690 tkr per 2024-12-31) består av 18 572 178 aktier (17 251 424 aktier per 2024-12-31). MEDS Apotek AB har endast ett aktieslag där alla aktier har lika röstvärde. Aktiernas kvotvärde är 0,04 kr.

Innehavare av stamaktier är berättigade till utdelning som fastställs efter hand och aktieinnehavet berättigar till rösträtt vid företagsstämman med en röst per aktie. Alla aktier har samma rätt till koncernens kvarvarande nettotillgångar. Samtliga aktier är fullt betalda och inga aktier är reserverade för överlåtelse. Inga aktier innehas av bolaget själv eller dess dotterbolag.

	2025-12-31	2024-12-31
<b>Antal utestående aktier vid årets början</b>	<b>17 251 424</b>	<b>17 251 424</b>
Ökning via nyemission	1 320 754	-
<b>Antal utestående aktier vid årets slut</b>	<b>18 572 178</b>	<b>17 251 424</b>

## NOT 21 EGET KAPITAL, FORTS.

### KONCERNEN

Övrigt tillskjutet kapital utgörs av kapital tillskjutet av koncernens ägare i form av nyemission och premier från teckningsoptioner. Balanserat resultat avser det intjänade resultatet.

### MODERBOLAGET

Fria överkursfonden utgörs av kapital tillskjutet av moderbolagets ägare i form av överkursfond vid nyemission och premier från teckningsoptioner. Bolaget genomförde en nyemission på totalt 69 947 tkr under 2025 där kostnaden hänförlig till nyemissionen uppgick till 9 260 tkr. Emissionskostnader för nyemission har redovisats direkt mot övrigt tillskjutet kapital med 9 260 tkr. Emissionskostnader relaterat till optionsprogram uppgick till 38 tkr och har redovisats mot övrigt tillskjutet kapital.

## NOT 22 DISPOSITION AV VINST

Styrelsen föreslår att årets resultat om 9 495 tkr tillsammans med överkursfonden om 107 129 tkr balanseras i ny räkning om totalt 116 623 tkr.

<b>(TSEK)</b>	<b>2025-12-31</b>
<i>Förslag till disposition</i>	
<b>Till årsstämmans förfogande står följande medel:</b>	
Balanserat resultat	-
Överkursfond	107 129
Årets resultat	9 495
<b>Summa</b>	<b>116 623</b>
<b>Styrelsen föreslår att medel disponeras så att:</b>	
I ny räkning överföres	116 623
<b>Överkursfond</b>	<b>116 623</b>

## NOT 23 FINANSIELLA RISKER

Koncernens resultat, finansiella ställning och kassaflöde påverkas både av förändringar i omvärlden och av koncernens eget agerande. Riskhanteringsarbetet syftar till att tydliggöra och analysera de risker som företaget möter samt, att så långt det är möjligt, förebygga och begränsa eventuella negativa effekter.

Koncernen utsätts genom sin verksamhet för olika slags finansiella risker; kreditrisk, marknadsrisk (ränterisk, valutarisk och annan prisrisk) samt likviditetsrisk och finansieringsrisk. Det är styrelsen och företagsledningen som har det övergripande ansvaret för koncernens riskarbete, inklusive finansiella risker. Riskarbetet omfattar att identifiera, bedöma och värdera de risker som koncernen ställs inför. Prioritet läggs på de risker som vid en samlad bedömning avseende möjlig påverkan, sannolikhet och konsekvens, bedöms kunna ge mest negativ effekt för koncernen. Koncernens övergripande målsättning för finansiella risker är att trygga koncernens förmåga att fortsätta driva sin verksamhet samt ha en god finansiell ställning.

### KREDITRISK

Kreditrisk är risken att koncernens motpart i ett finansiellt instrument inte kan fullgöra sin skyldighet och därigenom förorsaka koncernen en finansiell förlust. Koncernens kreditrisk uppstår i första hand genom fordringar på kunder och vid placering av likvida medel. Koncernen utvärderar vid varje rapporteringstillfälle befintliga exponeringars kreditrisk med beaktande av framåtblickande faktorer.

#### **Kreditrisk i kundfordringar (förenklad metod för kreditriskreserv)**

För koncernen finns kreditrisk främst i kundfordringar och koncernens målsättning är att ha en kontinuerlig uppföljning av denna kreditrisk. Koncernens kunder utgörs primärt av privatpersoner och myndigheter. Kreditrisk mot privatpersoner hanteras främst genom samarbete med parter som erbjuder extern betalningslösning. Kreditrisken gentemot kunder övergår till motparten i sådana samarbeten. Koncernen har även kundfordringar mot leverantörer för efterfakturering av marginalstöd och kampanjer. Det har inte skett några väsentliga kundförluster för efterfakturering historiskt och det förväntas inte heller ske några väsentliga förluster framåt. Koncernen har valt att tillämpa den förenklade metoden för redovisning av förväntade kreditförluster avseende kundfordringar. Detta innebär att förväntade kreditförluster reserveras för återstående löptid, vilken förväntas understiga ett år för samtliga fordringar. Koncernen tillämpar en ratingbaserad metod för beräkning av förväntade kreditförluster utifrån sannolikhet för fallissemang, förväntad förlust och exponering vid fallissemang. Motparter består av kreditinstitut och staten, vilka har en hög kreditrating som innebär att risken för kreditförluster anses vara oväsentlig. Koncernen har därför inte gjort någon reservering för förväntade kreditförluster.

## NOT 22 DISPOSITION AV VINST, FORTS.

**Likvida medel**

Koncernens kreditrisk uppstår också från placering av likvida medel. Koncernens målsättning är att ha en kontinuerlig uppföljning av kreditrisk hänförligt till placeringar. För placeringar på bankkonton är målsättningen att motparten ska ha en hög kreditvärdighet om minst investment grade-rating A-/BBB (S&P).

**Reservering för förväntade kreditförluster (generell metod)**

För övriga poster som omfattas av förväntade kreditförluster tillämpas en nedskrivningsmetod med tre stadier. Enligt den generella metoden mäts kreditrisken för de nästkommande 12 månaderna. Koncernen tillämpar en ratingbaserad metod där förväntade kreditförluster värderas till produkten av sannolikhet för fallissemang, förlust givet fallissemang samt exponering vid fallissemang. Hänsyn delges även annan känd information och framåtblickande faktorer för bedömning av förväntade kreditförluster. Väsentlig ökning av kreditrisk har per balansdagen inte bedömts föreligga för någon fordran eller tillgång. Sådan bedömning baseras på om betalning är 90 dagar försenad eller mer, eller om väsentlig försämring av kreditvärdighet sker, medförande en kreditvärdighet understigande investment grade. Vid väsentlig ökning av kreditrisk mäts kreditrisken för exponeringens återstående löptid. I de fall beloppen inte bedöms vara oväsentliga redovisas en reserv för förväntade kreditförluster även för dessa finansiella instrument.

**Kreditriskexponering och kreditriskkoncentration**

Koncernens kreditriskexponering utgörs av likvida medel och kundfordringar. Likvida medel 45 165 tkr (21 167 tkr per 2024-12-31) är placerade hos finansiella institut med hög kreditvärdighet. Huvuddelen av likvida medel är placerade på banker med rating AA-. Huvuddelen av koncernens kundfordringar 25 764 tkr (24 011 per 2024-12-31) är garanterade av kreditinstitut och E-hälsomyndigheten.

**MARKNADSRISK**

Marknadsrisk är risken för att verkligt värde på eller framtida kassaflöden från ett finansiellt instrument varierar på grund av förändringar i marknadspriser. Marknadsrisker delas enligt IFRS in i tre typer; valutarisk, ränterisk och andra prISRISKE. Koncernen är inte exponerad för väsentliga marknadsrisker.

**LIKVIDITETSRISK OCH FINANSIERINGSRISK**

Likviditetsrisk är risken för att ett företag får svårigheter att fullgöra förpliktelser som sammanhänger med finansiella skulder som regleras med kontanter eller annan finansiell tillgång. Koncernen hanterar likviditetsrisken genom kontinuerlig uppföljning av verksamheten, där koncernen löpande prognosticerar framtida kassaflöden utifrån olika scenarion för att säkerställa att finansiering sker i god tid.

Koncernen säkerställer genom en försiktig likviditetshandling att tillräckligt med kassamedel finns för att bemöta behoven i den löpande verksamheten. Den totala likviditetsreserven består av likvida medel.

Med finansieringsrisk avses risken för att finansiering för förvärv eller utveckling inte kan behållas, förlängas, utökas, refinansieras eller att sådan finansiering endast kan ske på villkor som är oförmånliga för bolaget. För att begränsa finansieringsrisken eftersträvar koncernen en jämn förfallostruktur och en god likviditetsreserv. Koncernens kontraktssenliga och odiskonterade räntebetalningar och återbetalningar av finansiella skulder framgår av tabellen nedan. Skulder har inkluderats i den period när återbetalning tidigast kan krävas.

Koncernen (TSEK)	2025-12-31					Totalt
	<6 mån	6-12 mån	1-3 år	3-5 år	>5 år	
<i>Löptidsanalys</i>						
Leasingskulder	4 667	2 379	-	-	-	7 046
Leverantörsskulder	114 109	-	-	-	-	114 109
<b>Summa</b>	<b>118 776</b>	<b>2 379</b>	-	-	-	<b>121 155</b>

Koncernen (TSEK)	2024-12-31					Totalt
	<6 mån	6-12 mån	1-3 år	3-5 år	>5 år	
<i>Löptidsanalys</i>						
Leasingskulder	4 130	4 237	15 715	-	-	24 082
Leverantörsskulder	103 843	-	-	-	-	103 843
<b>Summa</b>	<b>107 973</b>	<b>4 237</b>	<b>15 715</b>	-	-	<b>127 925</b>

Moderbolaget (TSEK)	2025-12-31					Totalt
	<6 mån	6-12 mån	1-3 år	3-5 år	>5 år	
<i>Löptidsanalys</i>						
Leverantörsskulder	114 109	-	-	-	-	114 109
<b>Summa</b>	<b>114 109</b>	-	-	-	-	<b>114 109</b>

Moderbolaget (TSEK)	2024-12-31					Totalt
	<6 mån	6-12 mån	1-3 år	3-5 år	>5 år	
<i>Löptidsanalys</i>						
Leverantörsskulder	103 843	-	-	-	-	103 843
<b>Summa</b>	<b>103 843</b>	-	-	-	-	<b>103 843</b>

## NOT 24 ÖVRIGA AVSÄTTNINGAR

Koncernen (TSEK)	2025-12-31	2024-12-31
Ingående avsättningar	428	130
Förändring under året	557	298
<b>Redovisat värde</b>	<b>985</b>	<b>428</b>

Moderbolaget (TSEK)	2025-12-31	2024-12-31
Ingående avsättningar	428	130
Förändring under året	557	298
<b>Redovisat värde</b>	<b>985</b>	<b>428</b>

Övriga avsättningar avser utfästelse för pension till VD genom en av företaget tecknad kapitalförsäkring. I beloppet ingår särskild löneskatt.

## NOT 25 ÖVRIGA SKULDER

Koncernen (TSEK)	2025-12-31	2024-12-31
Personalrelaterade poster	2 411	1 470
<b>Redovisat värde</b>	<b>2 411</b>	<b>1 470</b>

Moderbolaget (TSEK)	2025-12-31	2024-12-31
Personalrelaterade poster	2 411	1 470
<b>Redovisat värde</b>	<b>2 411</b>	<b>1 470</b>

## NOT 26 UPPLUPNA KOSTNADER OCH FÖRUTBETALDA INTÄKTER

Koncernen (TSEK)	2025-12-31	2024-12-31
Upplupna löner och arvoden	141	104
Upplupna semesterlöner	1 331	1 228
Upplupna sociala avgifter	462	419
Upplupna löneskatter	581	1 374
Upplupna fraktkostnader	4 947	5 797
Upplupna marknadsföringskostnader	4 863	4 684
Förutbetalda intäkter	35	398
Upplupna övriga externa kostnader	4 728	4 518
<b>Redovisat värde</b>	<b>17 089</b>	<b>18 522</b>

Moderbolaget (TSEK)	2025-12-31	2024-12-31
Upplupna löner och arvoden	141	104
Upplupna semesterlöner	1 331	1 228
Upplupna sociala avgifter	462	419
Upplupna löneskatter	581	1 374
Upplupna hyreskontraktkostnader	386	571
Upplupna fraktkostnader	4 947	5 797
Upplupna marknadsföringskostnader	4 863	4 684
Förutbetalda intäkter	35	398
Upplupna övriga externa kostnader	4 342	3 947
<b>Redovisat värde</b>	<b>17 089</b>	<b>18 522</b>

## NOT 27 KASSAFLÖDESANALYS

Koncernen (TSEK)	2025-01-01 - 2025-12-31	2024-01-01 - 2024-12-31
Justeringar för poster som inte ingår i kassaflödet		
<i>Justeringar i rörelseresultatet</i>		
Avskrivningar	20 184	20 753
Kostnader för kvalificerade personaloptioner	-	-593
Övrigt	-92	260
<b>Summa</b>	<b>20 092</b>	<b>20 419</b>

Förändring av skulder hänförliga till finansieringsverksamheten

*Leasingskulder*

<b>2024-12-31</b>	<b>24 082</b>
Kassaflöden från finansiering	-8 254
Icke kassaflödespåverkande förändringar	
- Övrigt	-8 752
<b>2025-12-31</b>	<b>7 046</b>

Moderbolaget (TSEK)	2025-01-01 - 2025-12-31	2024-01-01 - 2024-12-31
Justeringar för poster som inte ingår i kassaflödet		
<i>Justeringar i rörelseresultatet</i>		
Avskrivningar	2 123	2 194
Kostnader för kvalificerade personaloptioner	-	-593
Övrigt	-	260
<b>Summa</b>	<b>2 123</b>	<b>1 860</b>

## NOT 28 STÄLLDA SÄKERHETER OCH EVENTUALFÖRPLIKTELSE

Koncernen (TSEK)	2025-12-31	2024-12-31
<i>Ställda säkerheter för egna skulder till kreditinstitut</i>		
Företagsinteckningar	-	35 000
<b>Summa</b>	<b>-</b>	<b>35 000</b>

Koncernens företagsinteckningar finns i företagsinteckningsregistret per 2025-12-31 men är inte pantsatta. Under 2024 avsåg företagsinteckningar säkerhet för företagets kreditfacilitet hos Norion Bank AB.

**Pensionsåtagande VD**

Bolaget har ett individuellt pensionsåtagande gentemot verkställande direktören. Åtagandet redovisas som ett förmånsbestämt pensionsåtagande enligt IAS 19. En kapitalförsäkring har tecknats för att säkra åtagandet. Då kapitalförsäkringen inte uppfyller kriterierna för planförmögenhet redovisas den som en finansiell tillgång. Försäkringen är pantsatt till förmån för pensionsutfästelsen.

Moderbolaget (TSEK)	2025-12-31	2024-12-31
<i>Ställda säkerheter för egna skulder till kreditinstitut</i>		
Företagsinteckningar	-	35 000
<b>Summa</b>	<b>-</b>	<b>35 000</b>

Moderbolagets företagsinteckningar finns i företagsinteckningsregistret per 2025-12-31 men är inte pantsatta. Under 2024 avsåg företagsinteckningar säkerhet för företagets kreditfacilitet hos Norion Bank AB.

**Pensionsåtagande VD**

Bolaget har ett individuellt pensionsåtagande gentemot verkställande direktören. Åtagandet redovisas som ett förmånsbestämt pensionsåtagande enligt IAS 19. En kapitalförsäkring har tecknats för att säkra åtagandet. Då kapitalförsäkringen inte uppfyller kriterierna för planförmögenhet redovisas den som en finansiell tillgång. Försäkringen är pantsatt till förmån för pensionsutfästelsen.

### NOT 29 TRANSAKTIONER MED NÄRSTÅENDE

Moderbolaget har en närståenderelation med sitt dotterbolag, se Not 20 Koncernföretag. Transaktioner med närstående (styrelse, VD och andra befattningshavare) har skett enligt Not 7 Anställda och personalkostnader. Transaktioner mellan koncernföretag har inte skett.

Transaktioner med närstående har baserats på vedertagna kommersiella villkor i branschen och har ingåtts under normala kommersiella villkor.

### NOT 30 HÄNDELSER EFTER BALANSDAGEN

Bolaget har i januari 2026 signerat avtal för ny lagerlokal med tillträdesdatum 1 augusti 2026.

## Styrelsens intygande

Styrelsen och verkställande direktören försäkrar att årsredovisningen och koncernredovisningen har upprättats i enlighet med IFRS<sup>®</sup> Accounting Standards, sådana de antagits av EU, samt tillämpliga bestämmelser i årsredovisningslagen (1995:1554), och att de ger en rättvisande bild av moderbolagets och koncernens ställning och resultat, samt att förvaltningsberättelsen ger en rättvisande översikt av utvecklingen av moderbolagets och koncernens verksamhet, ställning och resultat samt beskriver väsentliga risker och osäkerhetsfaktorer som moderbolaget och de företag som ingår i koncernen står inför.

Årsredovisningens innehåll blev klart den 21 april 2026 och undertecknades av samtliga den 22 april 2026.

**CHRISTIAN W. JANSSON**  
Styrelseordförande

**GUNILLA SPONGH**  
Ledamot

**MIA ARNHULT**  
Ledamot

**JINA ZACHRISSON**  
Ledamot

**BJÖRN THORNGREN**  
Ledamot, VD

**Stockholm, den 22 april 2026**

Vår revisionsberättelse har lämnats den 22 april 2026

Ernst & Young AB

**ANDREAS NYBERG SELVRING**  
Auktoriserad revisor

# Revisionsberättelse



Till bolagsstämman i Meds Apotek AB, org.nr 559093-4575

## RAPPORT OM ÅRSREDOVISNINGEN OCH KONCERNREDOVISNINGEN

### UTTALANDEN

Vi har utfört en revision av årsredovisningen och koncernredovisningen för Meds Apotek AB för räkenskapsåret 2025. Bolagets årsredovisning och koncernredovisning ingår på sidorna 27–60 i detta dokument.

Enligt vår uppfattning har årsredovisningen upprättats i enlighet med årsredovisningslagen och ger en i alla väsentliga avseenden rättvisande bild av moderbolagets finansiella ställning per den 31 december 2025 och av dess finansiella resultat och kassaflöde för året enligt årsredovisningslagen. Koncernredovisningen har upprättats i enlighet med årsredovisningslagen och ger en i alla väsentliga avseenden rättvisande bild av koncernens finansiella ställning per den 31 december 2025 och av dess finansiella resultat och kassaflöde för året enligt IFRS Redovisningsstandarder, såsom de antagits av EU, och årsredovisningslagen. Förvaltningsberättelsen är förenlig med årsredovisningens och koncernredovisningens övriga delar.

Vi tillstyrker därför att bolagsstämman fastställer resultaträkningen och balansräkningen för moderbolaget och koncernen.

### GRUND FÖR UTTALANDEN

Vi har utfört revisionen enligt International Standards on Auditing (ISA) och god revisionssed i Sverige. Vårt ansvar enligt dessa standarder beskrivs närmare i avsnittet Revisorns ansvar. Vi är oberoende i förhållande till moderbolaget och koncernen enligt god revisorssed i Sverige och har i övrigt fullgjort vårt yrkesetiska ansvar enligt dessa krav.

Vi anser att de revisionsbevis vi har inhämtat är tillräckliga och ändamålsenliga som grund för våra uttalanden.

### ANNAN INFORMATION ÄN ÅRSREDOVISNINGEN OCH KONCERNREDOVISNINGEN

Detta dokument innehåller även annan information än årsredovisningen och koncernredovisningen och återfinns på sidorna 1–26. Det är styrelsen och verkställande direktören som har ansvaret för denna andra information.

Vårt uttalande avseende årsredovisningen och koncernredovisningen omfattar inte denna information och vi gör inget uttalande med bestyrkande avseende denna andra information.

I samband med vår revision av årsredovisningen och koncernredovisningen är det vårt ansvar att läsa den information som identifieras ovan och överväga om informationen i väsentlig utsträckning är oförenlig med årsredovisningen och koncernredovisningen.

Vid denna genomgång beaktar vi även den kunskap vi i övrigt inhämtat under revisionen samt bedömer om informationen i övrigt verkar innehålla väsentliga felaktigheter.

Om vi, baserat på det arbete som har utförts avseende denna information, drar slutsatsen att den andra informationen innehåller en väsentlig felaktighet, är vi skyldiga att rapportera detta. Vi har inget att rapportera i det avseendet.

### STYRELSENS OCH VERKSTÄLLANDE DIREKTÖRENS ANSVAR

Det är styrelsen och verkställande direktören som har ansvaret för att årsredovisningen och koncernredovisningen upprättas och att de ger en rättvisande bild enligt årsredovisningslagen och, vad gäller koncernredovisningen, enligt IFRS Redovisningsstandarder såsom de antagits av EU. Styrelsen och verkställande direktören ansvarar även för den interna kontroll som de bedömer är nödvändig för att upprätta en årsredovisning och koncernredovisning som inte innehåller några väsentliga felaktigheter, vare sig dessa beror på oegentligheter eller misstag.



Vid upprättandet av årsredovisningen och koncernredovisningen ansvarar styrelsen och verkställande direktören för bedömningen av bolagets förmåga att fortsätta verksamheten. De upplyser, när så är tillämpligt, om förhållanden som kan påverka förmågan att fortsätta verksamheten och att använda antagandet om fortsatt drift. Antagandet om fortsatt drift tillämpas dock inte om styrelsen och verkställande direktören avser att likvidera bolaget, upphöra med verksamheten eller inte har något realistiskt alternativ till att göra något av detta.

## REVISORNS ANSVAR

Våra mål är att uppnå en rimlig grad av säkerhet om att årsredovisningen och koncernredovisningen som helhet inte innehåller några väsentliga felaktigheter, vare sig dessa beror på oegentligheter eller misstag, och att lämna en revisionsberättelse som innehåller våra uttalanden. Rimlig säkerhet är en hög grad av säkerhet, men är ingen garanti för att en revision som utförs enligt ISA och god revisionssed i Sverige alltid kommer att upptäcka en väsentlig felaktighet om en sådan finns. Felaktigheter kan uppstå på grund av oegentligheter eller misstag och anses vara väsentliga om de enskilt eller tillsammans rimligen kan förväntas påverka de ekonomiska beslut som användare fattar med grund i årsredovisningen och koncernredovisningen.

Som del av en revision enligt ISA använder vi professionellt omdöme och har en professionellt skeptisk inställning under hela revisionen. Dessutom:

- identifierar och bedömer vi riskerna för väsentliga felaktigheter i årsredovisningen och koncernredovisningen, vare sig dessa beror på oegentligheter eller misstag, utformar och utför granskningsåtgärder bland annat utifrån

dessa risker och inhämtar revisionsbevis som är tillräckliga och ändamålsenliga för att utgöra en grund för våra uttalanden. Risken för att inte upptäcka en väsentlig felaktighet till följd av oegentligheter är högre än för en väsentlig felaktighet som beror på misstag, eftersom oegentligheter kan innefatta agerande i maskopi, förfalskning, avsiktliga utelämnanden, felaktig information eller åsidosättande av intern kontroll.

- skaffar vi oss en förståelse av den del av bolagets interna kontroll som har betydelse för vår revision för att utforma granskningsåtgärder som är lämpliga med hänsyn till omständigheterna, men inte för att uttala oss om effektiviteten i den interna kontrollen.
- utvärderar vi lämpligheten i de redovisningsprinciper som används och rimligheten i styrelsens och verkställande direktörens uppskattningar i redovisningen och tillhörande upplysningar.
- drar vi en slutsats om lämpligheten i att styrelsen och verkställande direktören använder antagandet om fortsatt drift vid upprättandet av årsredovisningen och koncernredovisningen. Vi drar också en slutsats, med grund i de inhämtade revisionsbevisen, om det finns någon väsentlig osäkerhetsfaktor som avser sådana händelser eller förhållanden som kan leda till betydande tvivel om bolagets förmåga att fortsätta verksamheten. Om vi drar slutsatsen att det finns en väsentlig osäkerhetsfaktor, måste vi i revisionsberättelsen fästa uppmärksamheten på upplysningarna i årsredovisningen om den väsentliga osäkerhetsfaktorn eller, om sådana upplysningar är otillräckliga, modifiera uttalandet om årsredovisningen och koncernredovisningen.

Våra slutsatser baseras på de revisionsbevis som inhämtas fram till datumet för revisionsberättelsen. Dock kan framtida händelser eller förhållanden göra att ett bolag inte längre kan fortsätta verksamheten.

- utvärderar vi den övergripande presentationen, strukturen och innehållet i årsredovisningen och koncernredovisningen, däribland upplysningarna, och om årsredovisningen och koncernredovisningen återger de underliggande transaktionerna och händelserna på ett sätt som ger en rättvisande bild.
- planerar och utför vi koncernrevisionen för att inhämta tillräckliga och ändamålsenliga revisionsbevis avseende den finansiella informationen för företag eller affärsenheter inom koncernen som grund för att göra ett uttalande avseende koncernredovisningen. Vi ansvarar för styrning, övervakning och genomgång av det revisionsarbete som utförts för koncernrevisionens syfte. Vi är ensamt ansvariga för våra uttalanden.

Vi måste informera styrelsen om bland annat revisionens planerade omfattning och inriktning samt tidpunkten för den. Vi måste också informera om betydelsefulla iakttagelser under revisionen, däribland de eventuella betydande brister i den interna kontrollen som vi identifierat.



## RAPPORT OM ANDRA KRAV ENLIGT LAGAR OCH ANDRA FÖRFATTNINGAR

### UTTALANDEN

Utöver vår revision av årsredovisningen och koncernredovisningen har vi även utfört en revision av styrelsens och verkställande direktörens förvaltning av Meds Apoteks AB för räkenskapsåret 2025 samt av förslaget till dispositioner beträffande bolagets vinst eller förlust.

Vi tillstyrker att bolagsstämman disponerar vinsten enligt förslaget i förvaltningsberättelsen och beviljar styrelsens ledamöter och verkställande direktören ansvarsfrihet för räkenskapsåret.

### GRUND FÖR UTTALANDEN

Vi har utfört revisionen enligt god revisionsssed i Sverige. Vårt ansvar enligt denna beskrivs närmare i avsnittet Revisorns ansvar. Vi är oberoende i förhållande till moderbolaget och koncernen enligt god revisorssed i Sverige och har i övrigt fullgjort vårt yrkesetiska ansvar enligt dessa krav.

Vi anser att de revisionsbevis vi har inhämtat är tillräckliga och ändamålsenliga som grund för våra uttalanden.

### STYRELSENS OCH VERKSTÄLLANDE DIREKTÖRENS ANSVAR

Det är styrelsen som har ansvaret för förslaget till dispositioner beträffande bolagets vinst eller förlust. Vid förslag till utdelning innefattar detta bland annat en bedömning av om utdelningen är försvarlig med hänsyn till de krav som bolagets och koncernens verksamhetsart, omfattning och risker ställer på storleken av moderbolagets och koncernens egna kapital, konsolideringsbehov, likviditet och ställning i övrigt.

Styrelsen ansvarar för bolagets organisation och förvaltningen av bolagets angelägenheter. Detta innefattar bland annat att fortlöpande bedöma bolagets och koncernens ekonomiska situation och att tillse att bolagets organisation är utformad så att bokföringen, medelsförvaltningen och bolagets ekonomiska angelägenheter i övrigt kontrolleras på ett betryggande sätt. Verkställande direktören ska sköta den löpande förvaltningen enligt styrelsens riktlinjer och anvisningar och bland annat vidta de åtgärder som är nödvändiga för att bolagets bokföring ska fullgöras i överensstämmelse med lag och för att medelsförvaltningen ska skötas på ett betryggande sätt.

### REVISORNS ANSVAR

Vårt mål beträffande revisionen av förvaltningen, och därmed vårt uttalande om ansvarsfrihet, är att inhämta revisionsbevis för att med en rimlig grad av säkerhet kunna bedöma om någon styrelseledamot eller verkställande direktören i något väsentligt avseende:

- företagit någon åtgärd eller gjort sig skyldig till någon försummelse som kan föranleda ersättningsskyldighet mot bolaget, eller
- på något annat sätt handlat i strid med aktiebolagslagen, årsredovisningslagen eller bolagsordningen.

Vårt mål beträffande revisionen av förslaget till dispositioner av bolagets vinst eller förlust, och därmed vårt uttalande om detta, är att med rimlig grad av säkerhet bedöma om förslaget är förenligt med aktiebolagslagen.

Rimlig säkerhet är en hög grad av säkerhet, men ingen garanti för att en revision som utförs enligt god revisionsssed i Sverige alltid kommer att upptäcka åtgärder eller försummelser som kan föranleda ersättningsskyldighet mot bolaget, eller att ett förslag

till dispositioner av bolagets vinst eller förlust inte är förenligt med aktiebolagslagen.

Som en del av en revision enligt god revisionsssed i Sverige använder vi professionellt omdöme och har en professionellt skeptisk inställning under hela revisionen. Granskningen av förvaltningen och förslaget till dispositioner av bolagets vinst eller förlust grundar sig främst på revisionen av räkenskaperna. Vilka tillkommande granskningsåtgärder som utförs baseras på vår professionella bedömning med utgångspunkt i risk och väsentlighet. Det innebär att vi fokuserar granskningen på sådana åtgärder, områden och förhållanden som är väsentliga för verksamheten och där avsteg och överträdelser skulle ha särskild betydelse för bolagets situation. Vi går igenom och prövar fattade beslut, beslutsunderlag, vidtagna åtgärder och andra förhållanden som är relevanta för vårt uttalande om ansvarsfrihet. Som underlag för vårt uttalande om styrelsens förslag till dispositioner beträffande bolagets vinst eller förlust har vi granskat om förslaget är förenligt med aktiebolagslagen.

Stockholm den dag som framgår av vår elektroniska underskrift

Ernst & Young AB

Andreas Nyberg Selvring  
Auktoriserad revisor