

DELÅRSRAPPORT 1

JANUARI - MARS 2026

CARDEON AB (publ)

556713-3672

Q1

CARDEON

INVESTING FOR BETTER CARE

INNEHÅLL

Finansiell översikt	3
Väsentliga händelser under perioden	3
Väsentliga händelser efter periodens slut	3
Om Cardeon	4
VD-ord	5
Portföljbolag	6
Kalendarium	11
Ägarförteckning	11
Finansiell utveckling	12
Nyckeltal	12
Finansiella rapporter	14
Noter	16

Finansiell översikt

Första kvartalet 2026 (1 januari - 31 mars)

- Nettoomsättningen uppgick till 449 (1 591) kSEK
- Rörelseresultatet uppgick till -3 337 (-1 533) kSEK
- Periodens kassaflöde uppgick till 591 (-99) kSEK
- Likvida medel uppgick på balansdagen till 610 (109) kSEK

Väsentliga händelser under perioden

Inga väsentliga händelser har inträffat under perioden

Väsentliga händelser efter periodens slut

Inga väsentliga händelser har inträffat efter periodens slut.

CARDEON

möjliggör för allmänheten att investera i bolag i tidigt skede inom medicinteknik och life science som kan bli världsledare inom sitt område.

Cardeon identifierar tidiga utvecklingsprojekt och tar dem sedan till kommersiella produkter som kan lanseras globalt. Några bolag hinner under tiden noteras på en marknadsplats och portföljen består således både av noterade och onoterade innehav. Investeringar i noterade bolag är främst tilläggsinvesteringar i befintliga innehav. Oavsett notering eller inte är Cardeons strategi att göra bolagen publika och öppna upp för en bredare ägarkrets.

01

Sverige har en stark ställning internationellt med lång historik av forskning och utveckling i världsklass inom både läkemedel och medicinsk teknik. Vi har flera helt livsavgörande innovationer som exempelvis Losec, pacemakern och dialysmaskinen.

Cardeon har sitt säte och ursprung i Lund. Genom sina långa och goda relationer med Lunds Universitet och det omfattande kluster av bolag inom medicinteknik och life science som finns i regionen får Cardeon ett kontinuerligt flöde av nya affärsmöjligheter.

02

Cardeons team har lång erfarenhet av forskning och bolagsbyggande inom medicinteknik och life science. Teamet har bevisat track record av att identifiera intressanta forskningsprojekt och har gedigen kunskap att analysera och utvärdera vilka av dessa som kan bli kommersiella produkter och säljas storskaligt internationellt. Cardeon investerar bara i bolag som kan åstadkomma reell förändring inom respektive områden på global nivå.

03

Cardeons absoluta styrka ligger i fasen mellan ett lovande forskningsprojekt och att det finns en kommersiell produkt att lansera. Genom lång erfarenhet och djup kunskap inom medicinteknik och life science hjälper Cardeon portföljbolagen att identifiera rätt applikationer och användningsområden för sina produkter och affärsidéer. I många fall kan dessa skilja sig åt från vad som var den ursprungliga tanken när projektet väl startade. Vidare stöttar Cardeon även sina portföljbolag att bygga organisation, rekrytera nyckelpersoner och tillhandahåller vissa administrativa tjänster och funktioner. Detta för att bolagen ska kunna fokusera på sin kärnverksamhet. Cardeons filosofi är att vara aktiva ägare så länge vi ser att vi kan bidra och öka värdet på vår investering.



VD-kommenterar första kvartalet 2026

Bästa aktieägare,

Det första kvartalet 2026 har präglats av ett fortsatt utmanande finansieringsklimat inom life science sektorn, men också av tydliga operativa framsteg i flera av våra portföljbolag. Cardeon har under perioden haft ett starkt fokus på att navigera kortsiktiga likviditetsutmaningar samtidigt som vi fortsatt att utveckla våra innehav med målet att skapa långsiktigt värde.

I vår noterade portfölj har SpectraCure fortsatt att visa positiva kliniska framsteg inom behandling av prostatacancer. De resultat som rapporterats stärker vår övertygelse om teknikens kommersiella potential och bolagets position inom sitt område. Samtidigt har marknadsförutsättningarna påverkat värdeutvecklingen negativt, vilket speglar det generella sentimentet snarare än den underliggande verksamheten.

Under kvartalet har vi aktivt arbetat med kapitalstruktur och finansiering i flera innehav. AcroPharma har fortsatt sina förberedelser för nästa utvecklingsfas, inklusive arbete kopplat till en planerad klinisk studie och strategiska partnerskap. Parallellt har vi initierat en process för att bredda bolagets finansieringsbas, där internationella strukturer och kapitalmarknader utvärderas.

I den onoterade portföljen fortsätter Deep Light Vision att utveckla sin banbrytande bildteknologi inom Ultrasound Optical Tomography (UOT). Bolaget har tagit viktiga steg mot kliniska tillämpningar, vilket ytterligare stärker dess position som ett innovativt diagnostikbolag med global potential.

TEQCool har under perioden fortsatt sin utveckling som intressebolag, med fokus på att säkra långsiktig finansiering och skapa förutsättningar för framtida värdeskapande. Omställningen innebär en mer kapital-effektiv struktur för

Cardeon samtidigt som vi behåller exponering mot bolagets uppsida.

Samtidigt har vi fortsatt arbetet med den strategiskt viktiga processen kring InsuNova Diagnostics, där målet är att stärka vår närvaro inom diagnostik och ytterligare diversifiera portföljen.

Parallellt med den operativa utvecklingen har vi under kvartalet haft ett tydligt fokus på kostnadskontroll, prioritering och aktiv kapitalallokering. Vi har genomfört avyttringar av delar av vår onoterade portfölj för att hantera finansiella åtaganden och säkerställa bolagets stabilitet. Detta är ett medvetet steg i att skapa handlingsutrymme i en period där tillgången till externt kapital är begränsad.

Cardeons strategi ligger fast. Vi verkar i skärningspunkten mellan forskning och kommersialisering där värden byggs genom aktivt ägande, strategiskt stöd och finansiell disciplin. Vår roll är att identifiera och utveckla bolag med potential att bidra till framtidens medicin och diagnostik.

Trots ett utmanande kortsiktigt läge ser vi fortsatt stora möjligheter i vår portfölj. Flera av våra innehav närmar sig viktiga värdedrivande milstolpar, och vårt fokus är att säkerställa att dessa realiserar på ett strukturerat och kapital effektivt sätt.

Jag vill tacka våra aktieägare för ert fortsatta förtroende under en period som kräver både tålamod och långsiktighet. Vi är övertygade om att det arbete vi nu genomför lägger grunden för ett starkare Cardeon framåt.

Masoud Khayyami

VD, Cardeon AB

LUND | SVERIGE

Ett av Europas starkaste kluster inom medicinteknik och life science.

Cardeons fokus ligger på **onoterade** forskningsdrivna bolag där **aktivt ägande, bolagsbyggande** och **kommersialisering** kan skapa betydande långsiktigt värde.

AKTIV PORTFÖLJ | MEDTECH & LIFE SCIENCE

Portföljen ur Cardeons perspektiv – fokuserad, aktiv och värdedrivande.

AKTIVA INNEHAV
8

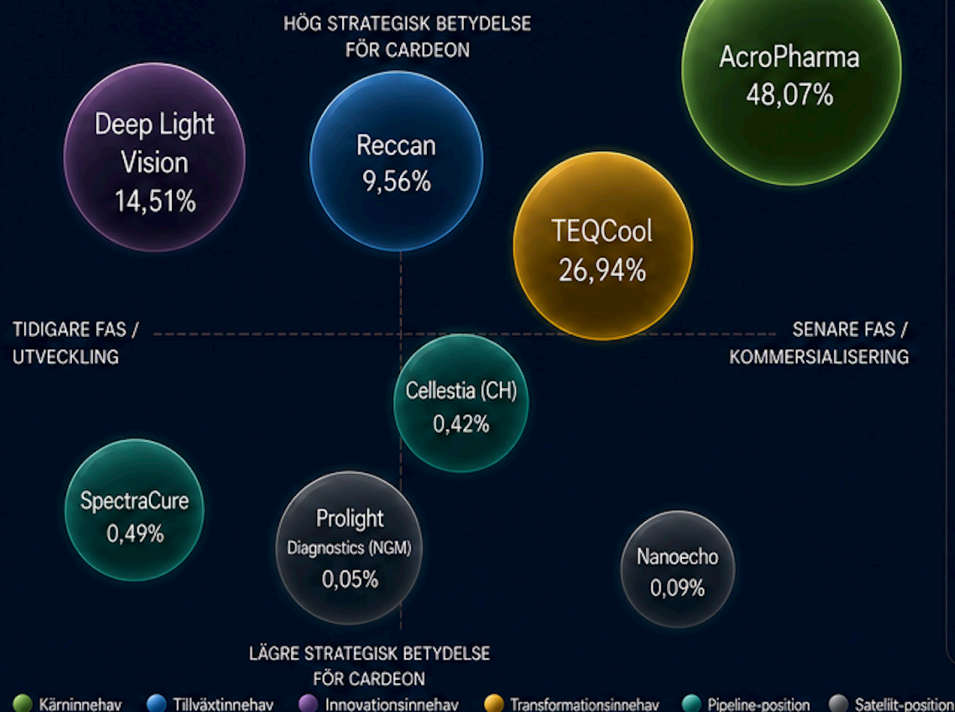
STÖRSTA 2 INNEHAV
62%

GENOMSNIITTLIG
ÄGARANDEL¹
18%

ONOTERADE ANDEL
99%
Primärt fokus för värdeskapande

PORTFÖLJKARTA – UR CARDEONS PERSPEKTIV

Storlek = strategisk betydelse i portföljen | Färg = roll i portföljen



PORTFÖLJÖVERSIKT

INNEHAV	ÄGARANDEL ¹	PORTFÖLJVIKT ¹ (ANDEL AV PORTFÖLJVÄRDE)
● AcroPharma (intressebolag) Kontrollposition	48,07%	34,21%
● Reccan Likviditet / realiserat värde	9,56%	29,39%
● Deep Light Vision Deep tech	14,51%	15,79%
● TEQCool (intressebolag) Transformationspotential	26,94%	15,45%
● Cellestia (CH) Pipeline-position	0,42%	4,19%
● SpectraCure Tidigt forskningsbolag	0,49%	0,62%
● Prolight Diagnostics (NGM) Mikroposition	0,05%	0,31%
● Nanoecho Mycket tidig fas	0,09%	0,03%



AKTIVT ÄGANDE

Vi är aktiva ägare så länge vi kan bidra och öka värdet på vår investering.



BOLAGSBYGGANDE

Vi stöttar våra portföljbolag med strategi, organisation och nyckelkompetens.



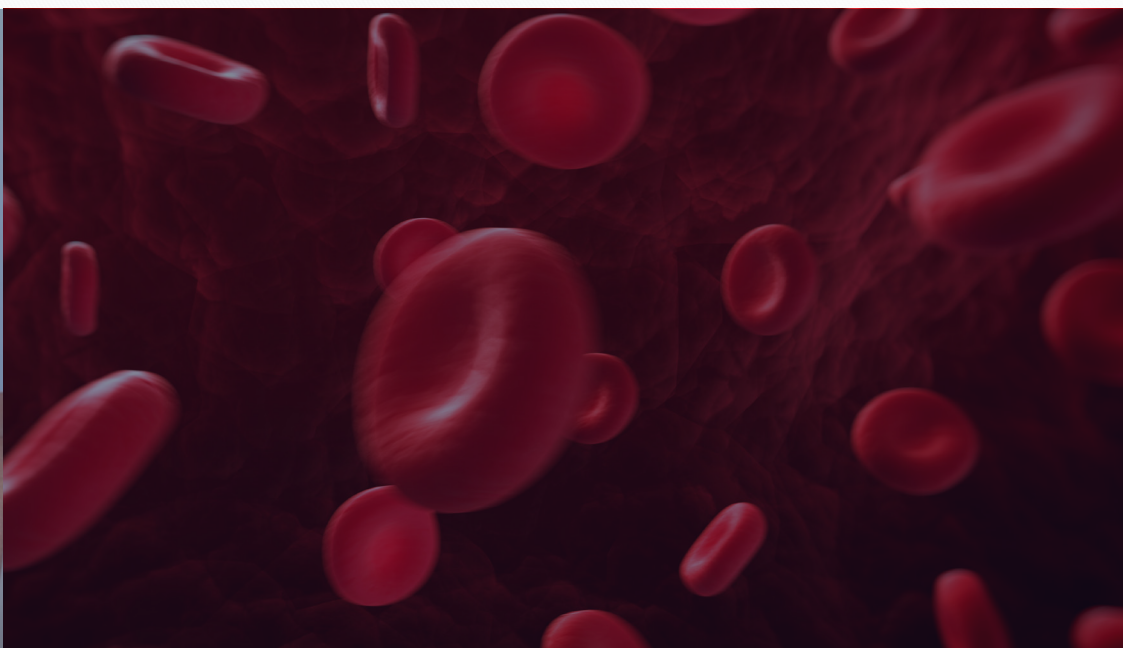
KOMMERSIALISERING

Vi hjälper bolagen att nå rätt applikation, marknad och global kommersialisering.



LÅNGSIKTIGT VÄRDESKAPANDE

Vårt mål är att skapa betydande värde över tid – för våra ägare och för samhället.



TEQCOOL

Kapitalandel: 26,94% / 106 971 933 aktier

TEQCool är ett medicintekniskt bolag som utvecklar en selektiv hjärn-kylningsbehandling av allvarligt hjärnskadade patienter och tillhörande system. Behandlingsmålet är oftast att uppnå och upprätthålla normotermi (normal temperatur) i hjärnan hos hjärnskadade patienter.

Systemet kommer primärt användas på sjukhus som erbjuder avancerad vård av patienter i behov av neurointensivvård eller ordinarie intensivvård. Bolaget är baserat i Lund och samarbetar med Skånes universitetssjukhus i Lund för utvärdering av systemet och behandlingen.

ACROPHARMA

Kapitalandel: 48,07% / 98 540 000 aktier

AcroPharma är en biotekniskt-startup, sprungen ur forskning vid Lunds Universitets Diabetescentrum. AcroPharma fokuserar på att utveckla innovativa terapier som riktar sig mot β -cell- och endotelcells-dysfunktion under patofysiologiska förhållanden, med särskilt fokus på att aktivera G-proteinkopplad receptor 56 (GPR56). Aktivering av GPR56 har visat lovande resultat för att skydda β -celler och endotelceller, vilka är avgörande för att upprätthålla glukoshomeostas och vaskulär hälsa, och därigenom förebygga uppkomsten av typ 2-diabetes (T2D) samt dess kardiovaskulära komplikationer.

AcroPharmas forskning har visat att GPR56 förbättrar celladhesion, en egenskap som kan bidra till att minska metastasering av cancerceller.

Med utgångspunkt i GPR56:s centrala roll i mänsklig vävnadsutveckling utvecklar AcroPharma en plattform för småmolekylära läkemedel för att behandla β -cell- och endotelcells-dysfunktion.



RECCAN DIAGNOSTICS

Kapitalandel: 9,56% / 766 699 aktier

Reccan utvecklar en biomarkörplattform för tidig diagnos av pankreascancer. Pankreascancer är en sjukdom där tidig upptäckt avsevärt förbättrar prognosen för patienten. Reccans test kommer ge läkaren tillgång till ett provsvar som kan stödja i att utesluta pankreascancer hos patienter med hög risk för att utveckla cancer.

Testet ska vara tillgängligt i alla vårdmiljöer och lätt att skala upp med hjälp av befintlig infrastruktur och laboratorieservice. Metoden är snabb, exakt och behöver bara en liten droppe blod.

CELLESTIA BIOTECH

Kapitalandel: 0.42% / 30 000 aktier

Cellestia är ett forskningsföretag från Schweiz som utvecklar innovativa förstklassiga terapier för att kontrollera och modulera patogena genuttryck i flera sjukdomsområden genom selektiv hämning av transkriptionsfaktorer i cellkärnan. Dessa terapier kan leda till ett botemedel mot tidigare obotliga cancerformer. Den ledande substansen CB-103 har avancerat till fas 2 för att behandla patienter med multiresistenta cancerformer. Vidare utvecklar Cellestia en rik FoU-pipeline av nya transkriptionsfaktorinhibitorer, inom onkologi, autoimmuna och inflammatoriska sjukdomar.



DEEP LIGHT VISION

Kapitalandel: 14,51% / 22 887 800 aktier

Deep Light Vision utvecklar en ny form av medicinsk bildgivande metod som kallas Ultrasound Optical Tomography (UOT), som kan ge möjlighet att avbilda syresättningen inuti organ som hjärna, hjärta eller delar kroppen med misstänkt cancer. Metoden avser att ge en snabbare och enklare diagnos av sjukdomstillstånd som stroke, hjärtinfarkt, concertumörer samt ett flertal andra medicinska tillstånd.

Den funktionella avbildningen öppnar för möjligheten till icke-invasiv eller "digital" biopsi, det vill säga att utläsa funktionell information inne i ett organ utan fysisk provtagning.



PROLIGHT DIAGNOSTICS (PRLD)

Marknadsplats: Nordic Growth Market
Market cap*: 226 MSEK
Kursutveckling kvartal 1: 5 %
Kapitalandel: 0,05 % / 6 491 aktier

Prolight Diagnostics utvecklar innovativa patientnära analys (PNA) system som även benämns Point-Of-Care (POC) system. Dessa är små mobila instrument med engångstestkort som kan genomföra In-Vitro Diagnostiska (IVD) tester från en droppe blod. Prolight vill kunna erbjuda de främsta POC-systemen på marknaden för snabba, korrekta diagnoser av akuta tillstånd. Lanseringsprodukten blir mätning av högkänsligt troponin för att kunna upptäcka och utesluta hjärtinfarkt. POC-tester utförs utanför det traditionella sjukhuslaboratoriet på exempelvis en vårdcentral, en akutmottagning en ambulans, eller ett äldreboende. POC-tester kräver oftast inte specifik kompetens, till skillnad från de stora sjukhuslaboratoriernas tekniskt krävande utrustning.



SPECTRACURE (SPEC)

Marknadsplats: First North Stockholm
Market cap*: 49,7 MSEK
Kursutveckling kvartal 1: -44 %
Kapitalandel: 0,49 % / 2 773 193 aktier

SpectraCure utvecklar ett system för behandling av solida tumörer med initialt fokus på prostatacancer. Bolagets patenterade och egenutvecklade behandlingssystem bygger på fotodynamisk terapi (PDT), där ett ljuskänsligt läkemedel aktiveras med laserljus direkt i tumören. Syftet är att rikta behandlingen mot tumörceller samtidigt som omkringliggande frisk vävnad skonas.

Första kliniska tillämpningen riktar sig mot patienter med återfall i prostatacancer, där etablerade behandlingar ofta är långvariga och kan ge betydande biverkningar, exempelvis hormonbehandling.

Bolaget har även påbörjat en klinisk studie för primär lokaliserad prostatacancer, där patienter behandlas enligt godkänt studieprotokoll vid MSKCC i New York. Tidiga resultat visar tumörnekros i det behandlade området utan rapporterade komplikationer, och studien syftar till att utvärdera systemets säkerhet och effekt hos patienter med nypptäckt prostatacancer samt möjliggöra framtida breddad användning på en större patientpopulation.

NANO ECHO (NANECH)

Marknadsplats: First North Stockholm
Market cap*: 12,6 MSEK
Kursutveckling kvartal 1: -63 %
Kapitalandel: 0,09 % / 408 043 aktier

NanoEcho utvecklar ett diagnostiskt system för rektalcancer med målet att erbjuda en mer precis, användarvänlig och kostnadseffektiv metod för att upptäcka spridning till lymfkörtlar. Förekomst av spridning till lymfkörtlar är en viktig markör för sjukdomsstadium och utgör ett centralt beslutsunderlag för läkaren vid val av optimal behandlingsstrategi. Bolagets teknologi bygger på magnetomotoriskt ultraljud, där järnoxidbaserade nanopartiklar används som kontrastmedel och sätts i rörelse med hjälp av ett lokalt magnetfält. Denna rörelse detekteras med ultraljud, vilket möjliggör differentiering mellan frisk och sjuk vävnad.

NanoEcho har slutfört utvecklingen av sitt kliniska system. Den första kliniska studien på friska studiedeltagare inom det kliniska programmet har genomförts, och bolaget har erhållit myndighetsgodkännande för nästa kliniska studie. Denna studie består av två delar: en inledande del på friska studiedeltagare för validering av genomförda systemanpassningar, följt av en del på patienter med rektalcancer med syftet att validera metoden i den avsedda patientpopulationen. Studien har inletts i början av 2026. Bolaget har även vunnit en offentlig upphandling av sitt system till Lunds universitet, där det kommer att användas för forskningsändamål.

ÄGARFÖRTECKNING

PER 2026-03-31

Namn	Antal aktier	Kapital
Masoud Khayyami	242 349 009	28,84%
Avanza Pension	59 516 197	7,08%
Innovent Klippan AB	50 746 069	6,04%
Dan Örjan Berglund	45 500 000	5,41%
Tomas Kramar	18 728 523	2,23%
Leif Carpman	18 010 000	2,14%
Jonas Mårtensson	11 500 000	1,37%
Saiko Aggfelt	11 000 000	1,31%
Anders Waldenstedt	10 000 000	1,19%
Johan Lindbladh	10 000 000	1,19%
Totalt 10	477 349 798	56,80%
Övriga	363 074 074	43,20%
Totalt antal aktier	840 423 872	

Källa: Modular Finance AB. Sammanställd och bearbetad data från bland annat Euroclear, Morningstar och Finansinspektionen. Ägande privat och via bolag summeras i ägarlistan.

Cardeons aktie handlas på Nordic Growth Market, under namnet CARDEO.

Finansiell kalender

Delårsrapport 2	28 augusti 2026
Delårsrapport 3	19 november 2026
Bokslutskommuniké	25 februari 2027
Årsredovisning	29 april 2027
Delårsrapport 1	27 maj 2027

FINANSIELL UTVECKLING FÖRSTA KVARTALET 2026

Koncernen består av moderbolaget Cardeon AB (publ) och dotterbolaget MTT Capital AB. MTT Capital AB är vilande och bedöms inte vara väsentligt för koncernens finansiella ställning eller resultat. Någon koncernredovisning har därför inte upprättats och den finansiella informationen avser enbart moderbolaget Cardeon AB (publ).

Omsättning och resultat

Nettoomsättningen för första kvartalet uppgick till 449 (1 591) kSEK. Intäkterna består huvudsakligen av debiterade konsulttjänster till bolagets portföljbolag. Minskningen jämfört med motsvarande period föregående år är främst hänförlig till lägre omfattning av management- och konsulttjänster till portföljbolag under perioden.

Övriga externa kostnader uppgick till -612 (-815) kSEK och personalkostnader till -2 269 (-2 453) kSEK. Kostnadsnivån har därmed minskat jämfört med föregående år, vilket främst förklaras av lägre externa konsultkostnader samt fortsatt kostnadskontroll i verksamheten.

Rörelseresultatet uppgick till -2 479 (-1 724) kSEK.

Resultatförsämringen jämfört med föregående år är huvudsakligen hänförlig till den lägre intäktsnivån i konsultverksamheten.

Resultat från finansiella poster uppgick för första kvartalet till -859 (191) kSEK och består huvudsakligen av resultat från försäljning av värdepapper samt ränterelaterade poster. Resultat från försäljning av värdepapper uppgick till -1 267 kSEK och avser avyttringar av innehav i Prolight och Reccan, samt exit i Gardienne Invest och CarryGenes Therapeutics. Avyttringarna har genomförts som en del av bolagets löpande portfölj- och likviditetshandling. Ränteintäkter uppgick till 476 (410) kSEK

och avser främst ränta på fordringar mot intressebolag. Räntekostnader uppgick till -68 (-29) kSEK.

Kassaflöde, investeringar och finansiering

Kassaflödet från den löpande verksamheten uppgick till -1 048 (-1 361) kSEK. Förbättringen jämfört med föregående år är främst hänförlig till förändringar i rörelsekapital samt fortsatt kostnadskontroll i verksamheten.

Kassaflödet från investeringsverksamheten uppgick till 2 060 (1 272) kSEK och är huvudsakligen hänförligt till försäljning av långfristiga värdepappersinnehav. Under perioden har avyttringar genomförts i Prolight och Reccan samt exit i i Gardienne Invest och CarryGenes Therapeutics. Under perioden har bolaget genomfört en investering i Deep Light Vision genom kvittningsemission. Transaktionen har inte haft någon påverkan på periodens kassaflöde.

Kassaflödet från finansieringsverksamheten uppgick till -421 (-10) kSEK och avser amortering av lån.

Periodens kassaflöde uppgick till 591 (-99) kSEK.

Finansiell ställning

Soliditeten uppgick per den 31 mars 2026 till 76,6 (88,4) procent och det egna kapitalet uppgick till 35 908 (54 314) kSEK. Minskningen av det egna kapitalet jämfört med motsvarande period föregående år är huvudsakligen hänförlig till negativa resultat samt värdeförändringar i investeringsportföljen under 2025.

Antalet utestående aktier per balansdagen uppgick till 840 423 872 aktier.

Likvida medel på balansdagen var 610 (109) kSEK.

Nyckeltal i sammandrag

	2026 jan-mar	2025 jan-mar	2025 helår
Nettoomsättning, kSEK	4 422	1 591	5 541
Resultat efter finansiella poster, kSEK	-4 019	-1 533	-16 602
varav nedskrivningar	0	0	-10 148
Balansomslutning, kSEK	62 184	61 417	49 052
Likvida medel, kSEK	207	109	18
Soliditet, %	90%	88%	80%
Kassalikviditet, %	133%	129%	70%
Resultat per aktie före utspädning, kr	-0,005	0,00	-0,02
Resultat per aktie efter utspädning, kr	-0,005	0,00	-0,02
Eget kapital per aktie före utspädning, kr	0,07	0,06	0,05
Eget kapital per aktie efter utspädning, kr	0,07	0,06	0,05
Genomsnittligt antal aktier under perioden	840 423 872	840 423 872	840 423 872
Antal aktier vid periodens slut	840 423 872	840 423 872	840 423 872
Medelantalet anställda	6	6	6

Definitioner av nyckeltal se not 3.

Transaktioner med närstående

Bolaget har utestående lån från närstående parter som upptogs under tidigare perioder. Under perioden har inga nya lån upptagits, återbetalats eller andra närståendetransaktioner gjorts.

Lånen löper med ränta om 2 % och har ingåtts på marknadsmässiga villkor.

Per balansdagen uppgår den totala skulden till närstående till 506 881 SEK, varav upplupen ränta uppgår till 79 881 SEK.

Risker och osäkerhetsfaktorer

Cardeons verksamhet utsätts för ett antal risker och osäkerhetsfaktorer, vilka i olika omfattning kan ha en negativ inverkan på den fortsatta verksamheten. Både omvärlds-, operativa och finansrelaterade risker kan på kort och lång sikt påverka bolaget negativt. Cardeon arbetar kontinuerligt med att inventera och hantera de risker och osäkerhetsfaktorer som verksamheten utsätts för i syfte att begränsa riskexponeringen och en eventuell påverkan om en risk aktualiseras.

Cardeon arbetar löpande med att säkerställa en tillräcklig likviditetsnivå. Bolaget utvärderar kontinuerligt sina innehav och kan vid behov genomföra avyttringar för att frigöra kapital. Utöver detta arbetar Cardeon aktivt med att bredda kundbasen och öka försäljningen av bolagets tjänster, vilket bidrar till att stärka kassaflödet över tid.

En utförlig beskrivning av risker återfinns i årsredovisningen för räkenskapsåret 2025

Hantering av osäkerhetsfaktorer

Den makroekonomiska utvecklingen präglas av osäkerhet, vilket kan påverka såväl värderingar i portföljen som tillgången till kapitalmarknaden. Bolagets finansiella risker kopplade till kapitalanskaffning hanteras genom en aktiv portföljstrategi, där innehav i onoterade bolag löpande utvärderas och vid behov kan realiseras helt eller delvis för att stärka likviditeten.

Per balansdagen uppgick värdet av bolagets noterade innehav till cirka 0,5 MSEK, vilket innebär att likviditetsflexibilitet i huvudsak är hänförlig till portföljens onoterade innehav samt löpande kassaflöden från verksamheten.

Bolaget arbetar kontinuerligt med att optimera kostnadsstrukturen och stärka kassaflödet genom ökad intäktsgenerering från konsultverksamheten samt genom aktivt värdeskapande i portföljbolagen.

Ledningen arbetar vidare med planen att successivt avyttra delar av bolagets innehav samt att utvärdera ytterligare finansieringslösningar för att stärka bolagets finansiella ställning över tid. Styrelsen bedömer, baserat på nuvarande affärsplan och antaganden, att bolaget har tillräcklig likviditet för att bedriva verksamheten under den kommande 12-månadersperioden.

Redovisningsprinciper

Denna delårsrapport har upprättats i enlighet med Bokföringsnämndens allmänna råd BFNAR 2012:1 Årsredovisning och koncernredovisning (K3). Redovisningsprinciperna är oförändrade jämfört med årsredovisningen för 2025. Eftersom dotterföretaget MTT Capital AB är vilande upprättas ingen koncernredovisning. För fullständig beskrivning av tillämpade redovisningsprinciper hänvisas till årsredovisningen för räkenskapsåret 2025.

Uppskattningar och bedömningar

För att kunna upprätta de finansiella rapporterna gör styrelsen och bolagsledningen bedömningar och antaganden som påverkar bolagets resultat och ställning samt den information som lämnas i rapporten. Uppskattningar och bedömningar utvärderas löpande och baseras på historiska erfarenheter samt andra faktorer, inklusive förväntningar om framtida händelser som bedöms rimliga under rådande förhållanden. Det faktiska utfallet kan komma att skilja sig från gjorda bedömningar.

De områden där uppskattningar och antaganden skulle kunna innebära en betydande risk för justeringar i redovisade värden för resultat och finansiell ställning under kommande rapportperioder avser främst värdering av finansiella anläggningstillgångar, där bedömningar om marknadsförutsättningar, börsutveckling samt likviditet i innehaven har en direkt påverkan på verkligt värde.

Det samlade marknadsvärdet för bolagets noterade aktieportfölj minskade med 7 % under kvartalet. Det bokförda värdet av bolagets noterade aktieportfölj var per balansdagen något högre än verkligt värde baserat på aktuella stängningskurser. Styrelsen bedömer att värdeförändringen speglar marknadsrörelser under perioden och gör bedömningen att skillnaden inte är bestående. Någon nedskrivning har därför inte gjorts i kvartalet. Den onoterade portföljen var redan i linje med bedömda marknadsvärden baserade på genomförda och pågående transaktioner samt emissioner och har därför inte justerats ytterligare.

Revisors granskning

Denna delårsrapport har inte granskats av bolagets revisor.

FINANSIELLA RAPPORTER I SAMMANDRAG

Resultaträkning (kSEK)	2026 jan-mar	2025 jan-mar	2025 jan-dec
Nettoomsättning	449	1 591	5 541
Övriga rörelseintäkter	0		0
	449	1 591	5 541
Rörelsens kostnader			
Övriga externa kostnader			-3 835
Personalkostnader	-612	-815	-9 520
Av/nedskrivningar av materiella och immateriella anläggningstillgångar	-2 269	-2 453	-188
Övriga rörelsekostnader	-47	-47	0
	-2 928	-3 315	-13 543
RÖRELSERESULTAT	-2 479	-1 724	-8 001
Resultat från finansiella poster			
Resultat vid försäljning av värdepapper	-1 267	-190	10
Nedskrivning värdepapper	0	0	-6 625
Nedskrivning av kortfristiga fordringar	0	0	-3 523
Ränteintäkter och liknande resultatposter	476	410	1 809
Räntekostnader och liknande resultatposter	-68	-29	-272
Summa resultat från finansiella poster	-859	191	-8 600
RESULTAT EFTER FINANSIELLA POSTER	-3 337	-1 533	-16 602
Skatt	0	0	0
PERIODENS RESULTAT	-3 337	-1 533	-16 602

Balansräkning (kSEK)	Not	2026-03-31	2025-03-31	2025-12-31
TILLGÅNGAR				
Anläggningstillgångar				
Materiella anläggningstillgångar:				
Inventarier, verktyg, installationer		64	251	110
Summa materiella anläggningstillgångar		64	251	110
Finansiella anläggningstillgångar:				
Andelar i koncernföretag		25	25	25
Andelar i intresseföretag		19 428	19 851	19 428
Andra långfristiga värdepappersinnehav		20 111	32 141	22 658
Summa finansiella anläggningstillgångar	1	39 564	52 017	42 112
SUMMA ANLÄGGNINGSTILLGÅNGAR		39 628	52 269	42 222
Omsättningstillgångar				
Kortfristiga fordringar:				
Kundfordringar		1 048	2 349	1 736
Fordran intresseföretag		5 051	6 131	4 575
Skattefordran		35	41	35
Övriga kortfristiga fordringar		63	0	45
Förutbetalda kostnader och upplupna intäkter		422	519	420
Summa kortfristiga fordringar		6 619	9 040	6 811
Kassa och bank		610	109	18
Summa omsättningstillgångar		7 229	9 149	6 830
SUMMA TILLGÅNGAR		46 857	61 417	49 052

Balansräkning (kSEK)	Not	2026-03-31	2025-03-31	2025-12-31
EGET KAPITAL OCH SKULDER				
Eget kapital				
Bundet eget kapital				
Aktiekapital		15 128	15 128	15 128
Summa bundet eget kapital		15 128	15 128	15 128
Fritt eget kapital				
Överkursfond		67 042	67 042	67 042
Balanserat resultat		-42 924	-26 323	-26 323
Årets resultat		-3 337	-1 533	-16 602
Summa fritt eget kapital		20 780	39 187	24 118
SUMMA EGET KAPITAL		35 908	54 314	39 246
Kortfristiga skulder				
Skuld till kreditinstitut		0	1 010	421
Leverantörsskulder		2 902	861	2 245
Aktuella skatteskulder		1 705	0	1 073
Kortfristiga skulder koncernföretag		25	19	25
Övriga kortfristiga skulder		1 052	478	1 055
Upplupna kostnader och förutbetalda intäkter		5 264	4 735	4 988
Summa kortfristiga skulder		10 948	7 103	9 806
SUMMA EGET KAPITAL OCH SKULDER		46 857	61 417	49 052

	2026 jan-mar	2025 jan-mar	2025 Helår
Avstämning eget kapital (kSEK)			
Eget kapital vid ingången av perioden	39 246	55 847	55 847
Lämnad utdelning	0	0	0
Nyemission	0	0	0
Emissionskostnader	0		0
Periodens resultat	-3 337	-1 533	-16 602
Eget kapital vid utgången av perioden	35 908	54 314	39 246
	2026 jan-mar	2025 jan-mar	2025 Helår
Kassaflödesanalys (kSEK)			
Den löpande verksamheten			
Rörelseresultat	-2 479	-1 724	-5 158
Justeringar från poster som inte ingår i kassaflödet			
- avskrivningar och nedskrivningar	47	47	188
- övriga ej likviditetspåverkande poster	0	0	0
Erhållen ränta	0	-2	0
Erlagd ränta	-24	0	-176
Kassaflöde från den löpande verksamheten före förändring av rörelsekapital	-2 456	-1 679	-7 990
Ökning(-)/minskning(-) av rörelsefordringar	-139	-430	392
Ökning(+)/minskning(+) av rörelseskulder	1 547	748	2 502
Kassaflöde från den löpande verksamheten	-1 048	-1 361	-5 096
Investeringsverksamheten			
Försäljning av intresseföretag	0	20	1 500
Försäljning av långfristiga värdepappersinnehav	2 060	1 252	3 252
Kassaflöde från investeringsverksamheten	2 060	1 272	4 752
Finansieringsverksamheten			
Upptagna lån	0	-10	727
Amortering av skuld	-421	0	-571
Kassaflöde från finansieringsverksamheten	-421	-10	156
Periodens kassaflöde	591	-99	-189
Likvida medel vid periodens början	18	207	207
Likvida medel vid periodens slut	610	109	18

Noter

Not 1 Finansiella anläggningstillgångar

	2026-03-31	2025-03-31	2025-12-31
Ingående redovisat värde	129 489	125 046	136 037
Periodens anskaffningar	780	0	0
Periodens avyttringar	-18 552	-1 638	-6 548
Utdelning			
Överfört från dotterföretag			
Utgående ackumulerat anskaffningsvärde	111 717	123 408	129 489
Ingående ackumulerade nedskrivningar	-87 378	-82 558	-82 558
Periodens nedskrivningar	0	0	-6 625
Periodens avyttringar	15 224	177	1 806
Utgående ackumulerade nedskrivningar	-72 153	-82 382	-87 378
Utgående redovisat värde	39 564	41 026	42 112

Värdepappersportfölj består både av noterade och icke noterade andelar och redovisas till anskaffningsvärde justerat för nedskrivningar. Marknadsvärdet på balansdagen för noterade värdepappersinnehav uppgår till 377 kSEK.

Not 2 Värdeförändring aktieinnehav för börsnoterad portfölj

För aktier som innehas såväl vid ingången som utgången av perioden utgörs marknadsvärdeförändringen av skillnaden i värde mellan dessa tillfällen. För aktier som realiserats under perioden utgörs marknadsvärdeförändringen av skillnaden mellan erhållen likvid och värdet vid ingången av perioden. För aktier som förvärvats under perioden utgörs marknadsvärdeförändringen av skillnaden mellan anskaffningsvärdet och värdet vid periodens utgång.

Not 3 Definitioner av nyckeltal för koncernen

Soliditet

Totalt eget kapital i förhållande till den totala balansomslutningen.

Kassalikviditet

Kortfristiga fordringar samt kassa och bank i förhållande till kortfristiga skulder.

Resultat per aktie före/efter utspädning

Resultat i förhållande till det vägda genomsnittliga antalet aktier utestående under perioden. I det fall det finns några utestående instrument som innebär utspädning av antalet aktier görs korrigering för det och visas separat.

Eget kapital per aktie före/efter utspädning

Eget kapital hänförligt till moderbolagets aktieägare i förhållande till antalet aktier utestående vid periodens slut. I det fall det finns några utestående instrument som innebär utspädning av antalet aktier görs korrigering för det och visas separat.



Denna information är sådan information som Cardeon är skyldigt att offentliggöra enligt EU:s marknadsmissbruksförordning.

Informationen lämnades för offentliggörande den 2026-05-21 17:00 CEST.

CARDEON AB

556713-3672

Gasverksgatan 3A

222 29 Lund

www.cardeon.se

CARDEONS MENTOR

Amudova AB

Tel: 08-545 017 58

E-mail: info@amudova.se

Nybrogatan 6, Box 5855

SE-102 40 Stockholm

CARDEON

INVESTING FOR BETTER CARE