



2023

Bokslutskommuniké

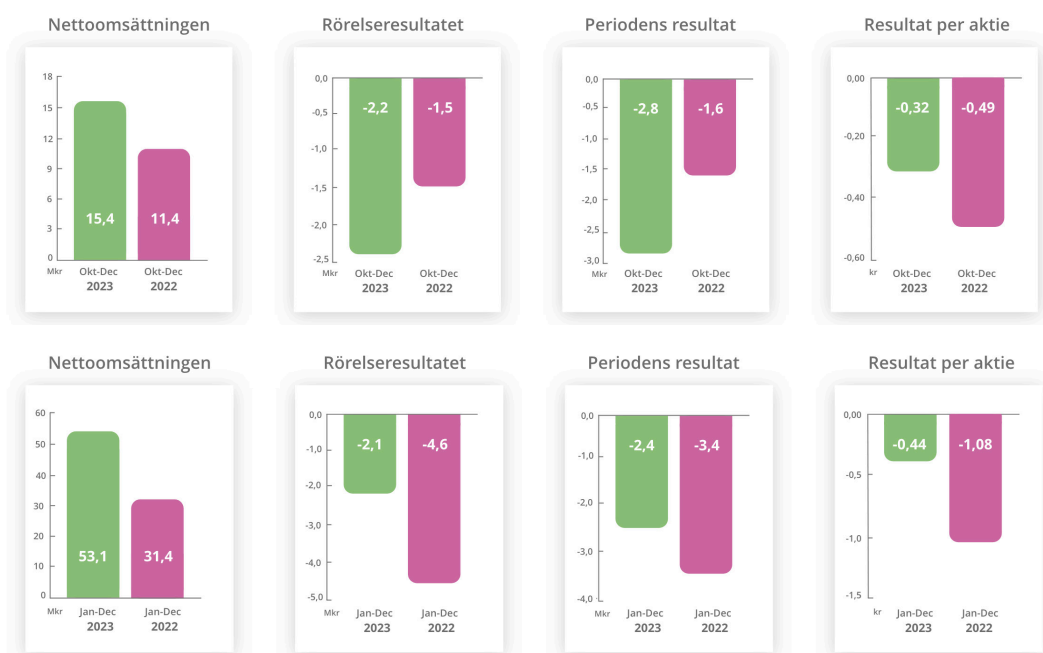
Jan- Dec 2023

- Nettoomsättningen uppgick till 53 092 (31 424) tkr
- Rörelseresultatet uppgick till -2 213 (-4 647) tkr
- Rörelseresultatet exklusive goodwillnedskrivning uppgick till 787 (- 4 647) tkr
- Periodens resultat innan skatt uppgick till -1 738 (-3 332) tkr
- Resultat per aktie uppgick till -0,46 (-1,08) kr

Okt-Dec 2023

- Nettoomsättningen under fjärde kvartalet uppgick till 15 363 (11 398) tkr
- Rörelseresultatet uppgick till -2 316 (-1 451) tkr
- Rörelseresultatet exklusive goodwillnedskrivning uppgick till 684 (- 1 451) tkr
- Periodens resultat innan skatt uppgick till -2 200 (-1 535) tkr
- Resultat per aktie uppgick till -0,32 (-0,49) kr

Koncernen i korthet	Okt-Dec 2023	Okt-Dec 2022	Jan-Dec 2023	Jan-Dec 2022
Nettoomsättning, tkr	15 363	11 398	53 092	31 424
EBITDA, tkr	1 387	-832	3 469	-3 011
Rörelseresultat, tkr	-2 316	-1 451	-2 213	-4 647
Periodens resultat, tkr	-2 907	-1 555	-2 441	-3 352
Resultat per aktie	-0,32	-0,49	-0,46	-1,08
EBITDA marginal, %	9%	-7%	6%	-9%
Rörelsemarginal, %	-15%	-12%	-4%	-15%
Soliditet, %			64%	50%
Nettokassa, tkr			22 137	13 595
Disponibla likvida medel, tkr			22 137	18 595
Balansomslutning, tkr			122 202	98 715
Eget kapital, tkr			78 298	49 119
Eget kapital per aktie, kr			9,70	11,64





VD har ordet

Förra året vid samma tid skrev jag att det hade varit ett minst sagt spännande, lärorikt och väldigt roligt första år som VD och koncernchef för Nodebis. Nu efter ytterligare ett år, och det som noterat bolag, så är det fortsatt minst lika spännande och roligt. Koncernen växer lönsamt både organiskt och via förvärv.

Betydande händelser under 2023

Det stora tillskottet 2023 var förvärvet av 70% av Sandwall och Björn Holding AB, namnändrat till Ny Media Sverige AB. Ny Media inkluderar nu både affären för nischade tidningar och affären för kvalificerade urval för att nå specifika målgrupper för rekrytering av nya kunder. Även om lågkonjunkturen känns av på annonsmarknaden så tillför Ny Media både omsättning och bidrar till det positiva kassaflödet. Bolaget konsolideras från och med 1 juni 2023.

Nedskrivning av förvärvsgoodwill - fortsatt starkt resultat

Men allt är inte bara positivt. Under hösten nåddes vi av den tråkiga nyheten att grundaren och VD för vårt norska dotterbolag Radsoft AS hastigt lämnat oss. Detta medför att vi ser en något ökad risk för verksamhetens utveckling på längre sikt och med anledning därav har vi under det fjärde kvartalet gjort en nedskrivning av förvärvsgoodwill med 3 MSEK inom segmentet BIS trots Radsofts positiva bidrag till kassaflöde 2023.

God tillväxt och förbättrad marginal

I slutet av våren fastställdes finansiella mål samt ny utdelningspolicy. Kommunicerat är att till 2026 nå en nettoomsättning på 110 MSEK med en intjäning, EBT, på 20 MSEK. Utfallet 2023 ger oss ingen anledning att ändra på målbilden. Segmentet OSS, med Portify i spetsen, har under 2023 vuxit organiskt med 32%

och segmentet BIS, där bland annat förvärvet av Ny Media Sverige AB ingår svarar nu för drygt 50% av omsättningen. Båda segmenten redovisar positiva rörelseresultat och under såväl tredje som fjärde kvartalet har hela koncernen visat ett positivt resultat före skatt bortsett från ovan nämnda nedskrivning av förvärvsgoodwill.

Starkt kassaflöde

Enligt utdelningspolicyn har vi åtagit oss att dela ut minst 1 kr per aktie under de kommande åren i fast utdelning till våra aktieägare. Även här ser det positivt ut. Kassaflödet från den löpande verksamheten under året har varit 10,2 MSEK och vi går ur året med mer i kassan än vad vi gick in med även efter utdelningen till aktieägarna 2023 om 3,4 MSEK.

Övertygad att kunna leverera på de övergripande målen

Vår diversifiering i verksamheter med olika erbjudande och den stora andelen kunder inom offentlig sektor ger oss en bra motståndskraft även i en svagare makroekonomi. Rapporten är ett bevis på styrkan i vår modell.

Sammantaget kan jag konstatera att organisationen levererar och jag är både nöjd och stolt samt övertygad om att vi kommer att fortsätta leverera goda resultat både organiskt och med kompletterande förvärv.

Stockholm februari 2024

Lena Sundsvik, VD och koncernchef

Nodebis utdelningspolicy är att den årliga utdelningen ska uppgå till minst 1 kr per aktie beaktat Bolagets investerings- och kapitalbehov.

Bolaget har likviditetsgarantiavtal med Mangold Fondkommission AB. Syftet med likviditetsgarantin är att förbättra likviditeten i aktien och minska skillnaden mellan köp- och säljkurs.

Börskurs 31/12	13,75
Börsvärde 31/12	92,0 Mnkr
Antal aktier	6 688 131
Antal aktieägare	Ca 2 200 st
Kortnamn	NODE
Handelsplats	Nordic SME
ISIN-kod	SE0020846392

Verksamheten

Nodebis tillhandahåller, via sina dotterbolag, verksamhet inom följande två segment:

Optimizing Shared Services, OSS: digitala tjänster för delningsekonomis behov av allokering och optimering av resurser i tid och rum, främst för fordonsadministration och pool-bilar.

Business Information Services, BIS: digitala beslutsstödtjänster och rapporter för beslutsfattare i privat och offentlig sektor.

Verksamheten inom OSS utgörs av dotterbolagen Portify och Miljöbilscentralen i Sverige.

Bolagen är verksamma inom fordonsadministration och fleet management med kommuner och regioner som största kundsegment.

Verksamheten inom BIS utgörs av dotterbolagen Bisnis Analys, Medmind, Radsoft samt Ny Media.

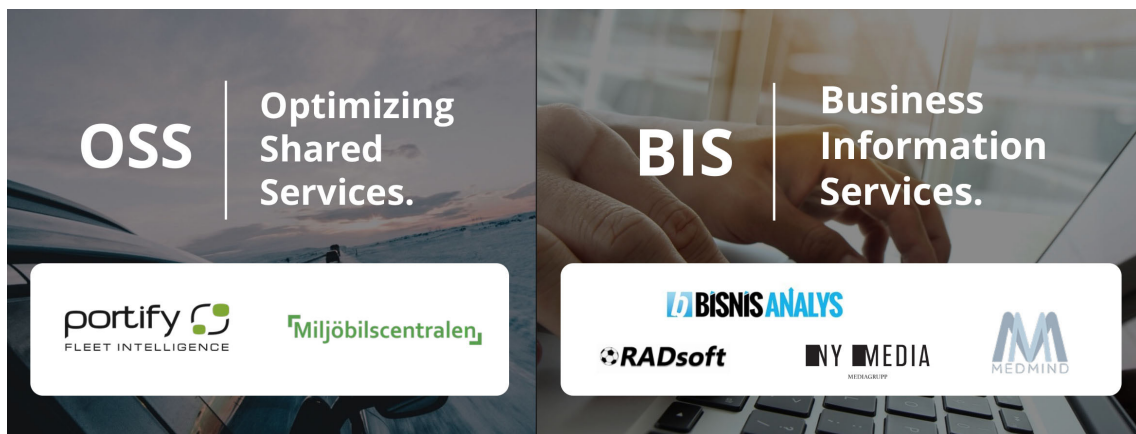
Bisnis Analys tillhandahåller ett webbaserat analysverktyg, Bisniskollen, för beslutsfattare i näringsliv och kommuner.

Medmind genomför kvalitativa marknadsundersökningar till i första hand Nordens läkemedelsföretag men erbjuder även digitala lösningar inom marknadsföring, kommunikation och affärsintelligens.

Radsoft erbjuder digitala tjänster för systemspel och är digitalt ombud för de nordiska speloperatörerna inom sportspel och trav.

Ny Media tillhandahåller flertalet nischade tidningar samt gör kvalificerade urval för att nå specifika målgrupper för rekrytering av nya kunder.

Moderbolaget Nodebis Applications AB
Moderbolaget Nodebis driver ingen egen verksamhet utan tillhandahåller centrala tjänster inom ledning, ekonomi och administration. Här återfinns även kostnader relaterat till finansiering och notering.



Väsentliga händelser under rapportperioden

Inga väsentliga händelser under fjärde kvartalet. För mer information om väsentliga händelser under tidigare kvartal se www.nodebis.se

Finansiell information

Januari-December 2023

Omsättning och resultat

Nettoomsättningen under perioden ökade med 69 % jämfört med motsvarande period föregående år och uppgick till 53 092 (31 424) tkr, varav 15 363 (11 398) tkr under fjärde kvartalet. Fr.o.m 1 juni konsolideras omsättning och resultat för förvärvet av Ny Media Sverige AB (namnändrat från Sandwall & Björn Holding AB). Tillväxten exkluderat förvärv under 2022 och 2023 uppgår till ca 32 % och är kopplat till segmentet Optimizing Shared Services, OSS. Under fjärde kvartalet gjordes en nedskrivning av goodwill med 3 000 tkr inom segmentet BIS kopplat till innehavet i norska Radsoft. Där ser vi en något ökad risk på lång sikt för verksamhetens utveckling till följd av ett hastigt dödsfall i norska ledningen.

Periodens rörelseresultat uppgick till -2 213 (-4 467) tkr, varav -2 316 (-1 451) tkr i fjärde kvartalet. Periodens rörelseresultat exklusive goodwillnedskrivning uppgår till 787 tkr, varav 684 tkr i fjärde kvartalet. Under 2023 har utvecklingskostnader kostnadsförts och inte aktiverats som eget arbete, vilket gjordes 2022.

Båda rörelsesegmenten OSS och BIS har positiva rörelseresultat under perioden och fjärde kvartalet. Rörelsemarginalen för OSS uppgår för perioden till 6,9 % och BIS 14,4 %.

Kassaflöde och likvida medel

Kassaflöde från den löpande verksamheten uppgick under perioden till 10 221 (2 890) tkr, varav 2 688 (1 324) tkr under fjärde kvartalet.

Kassaflöde från investeringsverksamheten uppgick under perioden till -351 (-13 685) tkr, varav -513 (-799) tkr under fjärde kvartalet. Dessa poster består av likvida medel i förvärvat bolag, förvärv av aktier i befintligt dotterbolag samt investeringar i materiella anläggningstillgångar.

Kassaflöde från finansieringsverksamheten uppgick till -6 212(-3 295) tkr, varav -350 (-394) tkr under fjärde kvartalet. Posterna för perioden består av amortering av lån och leasingskulld samt utdelning. Under perioden har nyemission genomförts vilket tillförde likvida medel om 5 755 tkr innan emissionskostnader. Betalda emissionskostnader uppgick under perioden till 1 421 tkr.

Det totala kassaflödet uppgick under perioden till 3 658 (-14 090) tkr, varav 1 825 (131) tkr under fjärde kvartalet.

Den 31 december 2023 uppgick nettokassan till 22 137 (13 595) tkr. Vid periodens utgång uppgick likvida medel till 22 137 (18 595) tkr.

Medarbetare

Nodebis har sysselsatt 29,9 (25,6) personer i medeltal under perioden varav 23,5 (20,1) personer varit anställda. Vid periodens slut uppgick antalet sysselsatta inom koncernen till 31,9 (27,4), varav 23,9 (21,9) personer är anställda.

Eget kapital

Det totala antal aktier uppgick 2023-12-31 till 6 688 131. Eget kapital uppgår till 78 298 (49 119) tkr. Eget kapital hänförligt till moderbolagets ägare uppgår till 64 860

(44 361) tkr. Under perioden har Nodebis genomfört en nyemission och tillfört 32 314 tkr i eget kapital samt 28 775 aktier. Nodebis genomförde under perioden även en omvänd split där 10 aktier blev 1 aktie.

Investeringar

Investeringar i materiella anläggningstillgångar under perioden uppgår till 1 246 (1 742) tkr, varav 513 (475) tkr under fjärde kvartalet och avser inventarier för uthyrning.

Moderbolaget

Verksamheten i moderbolaget omfattar finansiering och ägande av dotterföretag. Moderbolagets resultat efter finansiella poster uppgick till -4 586 (-1 201) tkr under perioden. Likvida medel vid periodens utgång uppgick till 5 378 (8 915) tkr. Vid periodens utgång hade moderbolaget 2 st anställda.

Närstående transaktioner

Nodebis har under perioden amorterat av lån till Alfanode AB på 5 891 tkr. Nodebis Applications AB har förvärvat 70 % av aktierna i Ny Media Sverige AB (tidigare namn Sandwall & Björn Holding AB) från Alfanode AB. Alfanode AB är majoritetsägare i Nodebis Applications AB. Under perioden har Nodebis utbetalt 900 tkr i konsultarvode till Alfanode AB som är majoritetsägare i Nodebis. Nodebis har under perioden utbetalt 1 260 tkr för utförda managementtjänster till bolag som ägs av Nodebis VD.

Risker och osäkerheter i verksamheten

Koncernen är genom sin verksamhet exponerad för olika slags finansiella risker såsom marknadsrisk, kreditrisk, likviditetsrisk och affärsrisk. Nodebis affärsrisk omfattar bland annat prisnivå och åtagande gentemot kund, förändrade kundkrav, kundkoncentration och förändrade beteenden från konkurrenter.

För att fortsätta växa är Nodebis beroende av att kunna utveckla, behålla samt rekrytera kvalificerade medarbetare och samtidigt upprätthålla en kostnadsnivå som är rimlig med hänsyn till priset mot kund. Det har tidigare varit, och är fortsatt, stor konkurrens om kvalificerade medarbetare.

Utsikter

Ambitionen är att stärka och komplettera Nodebis erbjudande genom både utveckling av befintliga tjänster inom fordonsadministration och digitala beslutsstödstjänster och genom nya förvärv. Fokus för framtida investeringar är digitaliseringstjänster för beslutsstöd och applikationer för tillgänglighet och optimering av resurser, företrädesvis mobila resurser inom väl avgränsade affärssegment.

Årsstämma

Årsstämman kommer att hållas tisdag den 21 maj 2024.

Utdelning

Nodebis Applications ABs styrelse föreslår årsstämman att utdelning lämnas med 1 kr per aktie enligt tidigare kommunicerad utdelningspolicy.

Finansiell kalender

Delårsrapport Q1 2024, 8 maj 2024
 Årsstämma, 21 maj 2024
 Delårsrapport Q2 2024, 21 augusti 2024
 Delårsrapport Q3 2024, 6 november 2024
 Bokslutskommuniké 2024, 12 februari 2025

För ytterligare information kontakta:

Lena Sundsvik, VD och koncernchef
lena.sundsvik@nodebis.se

Granskning

Denna rapport har inte varit föremål för revisorns granskning.

Styrelsen och verkställande direktören försäkrar att delårsrapporten ger en rättvisande översikt av moderbolagets och koncernens verksamhet, ställning och resultat samt beskriver väsentliga risker och osäkerhetsfaktorer som moderbolaget och de företag som ingår i koncernen står inför.

Stockholm den 14 feb 2023

Lars Save

Ordförande

Lena Sundsvik

VD

Johan Sandwall

Ledamot

Maria Järviken

Ledamot

Margareta Strandbacke

Ledamot

Andreas Enblom

Ledamot

Resultaträkning

Koncern

Tkr	2023-10-01 - 2023-12-31	2022-10-01 - 2022-12-31	2023-01-01 - 2023-12-31	2022-01-01 - 2022-12-31
Nettoomsättning	15 363	11 398	53 092	31 424
Övriga rörelseintäkter	532	6	557	332
Aktiverat arbete för egen räkning	-	324	-	1 153
Summa rörelsens intäkter	15 895	11 728	53 649	32 909
Råvaror och förnödenheter	-4 591	-3 476	-15 376	-7 712
Övriga externa kostnader	-3 747	-3 770	-12 142	-9 833
Personalkostnader	-6 158	-5 310	-22 614	-18 350
Av- och nedskrivningar av materiella och immateriella anläggningstillgångar	-3 703	-619	-5 682	-1 636
Övriga rörelsekostnader	-12	-4	-48	-25
Summa	-18 211	-13 179	-55 862	-37 556
Rörelseresultat	-2 316	-1 451	-2 213	-4 647
Resultat från finansiella poster				
Övriga ränteintäkter och liknande resultatposter	153	8	739	2 013
Räntekostnader och liknande resultatposter	-37	-92	-264	-698
Summa resultat från finansiella poster	116	-84	475	1 315
Resultat före skatt	-2 200	-1 535	-1 738	-3 332
Skatt på årets resultat	-586	-123	-586	-123
Övriga skatter	-121	103	-117	103
Periodens resultat	-2 907	-1 555	-2 441	-3 352
Periodens resultat hänförligt till moderbolagets ägare	-2 168	-1 694	-2 365	-3 365
Innehav utan bestämmande inflytande	-739	139	-76	13
Resultat per aktie, räknat på periodens resultat hänförligt till moderbolagets aktieägare, kr	-0,32	-0,49	-0,46	-1,08
Genomsnittligt antal aktier , tusental*	6 688	3 488	5 196	3 106
Antal aktier vid periodens slut*	6 688	3 811	6 688	3 811

* Omräknat efter omvänd split i augusti 2023 då 10 aktier blev 1 aktie

Koncernens rapport över totalresultatet

Tkr	Okt-Dec 2023	Okt-Dec 2022	Jan-Dec 2023	Jan-Dec 2022
Periodens resultat	-2 907	-1 555	-2 441	-3 352
Övrigt totalresultat	-	-	-	-
Summa totalresultat för året	-2 907	-1 555	-2 441	-3 352
ÅRETS TOTALRESULTAT HÄNFÖRLIGT TILL:				
Moderbolagets ägare	-2 168	-1 694	-2 365	-3 365
Innehav utan bestämmande inflytande	-739	139	-76	13

Koncernens rapport över finansiell ställning

Tillgångar

Tkr	31 Dec 2023	31 Dec 2022
Anläggningstillgångar		
Goodwill	62 734	34 886
Övriga immateriella anläggningstillgångar	1 090	1 421
Nyttjanderättstillgångar	2 319	2 624
Materiella anläggningstillgångar	1 949	1 849
Uppskjuten skattefordran	2 065	2 176
Summa anläggningstillgångar	70 157	42 962
Omsättningstillgångar		
Kundfordringar	10 214	7 927
Klientmedel	15 172	26 295
Övriga fordringar	696	2 391
Förutbetalda kostnader och upplupna intäkter	3 826	545
Summa kortfristiga fordringar	29 908	37 158
Likvida medel	22 137	18 595
Summa omsättningstillgångar	52 045	55 753
Summa Tillgångar	122 202	98 715

Koncernens rapport över finansiell ställning

Eget kapital och skulder

Tkr	31 Dec 2023	31 Dec 2022
Eget kapital		
Aktiekapital (Kvotvärde 2,27 kr) (Antal aktier 6 688 131)	15 200	8 661
Övrigt tillskjutet kapital	65 784	40 010
Balanserat resultat	-13 759	-945
Periodens resultat	-2 365	-3 365
Eget kapital hänförligt till moderbolagets ägare	64 860	44 361
Innehav utan bestämmande inflytande	13 438	4 758
Summa eget kapital	78 298	49 119
Skulder		
Långfristiga leasingskulder	852	1 301
Summa långfristiga skulder	852	1 301
Uppskjuten skatteskuld	167	39
Räntebärande kortfristiga skulder	-	5 000
Klientmedelsskuld	15 172	26 295
Leverantörsskulder	4 979	3 098
Kortfristiga leasingskulder	1 292	1 131
Övriga kortfristiga skulder	11 637	4 854
Upplupna kostnader och förutbetalda intäkter	9 805	7 878
Summa kortfristiga skulder	43 052	48 295
Summa skulder	43 904	49 596
Summa Skulder och Eget kapital	122 202	98 715

Förändring av eget kapital i sammandrag

Tkr	Eget kapital hänförligt till moderbolagets aktieägare	Innehav utan bestämmande inflytande	Totalt eget kapital
Ingående eget kapital, 1 januari 2022	32 842	0	32 842
Förvärv av dotterbolag	-	8 106	8 106
Transaktioner mellan ägare	13	147	160
Förvärv av innehav utan bestämmande inflytande	-	-3 500	-3 500
Omräkningsdifferens	-37	-8	-45
Nyemission	14 992	-	14 992
Emissionskostnader	-84	-	-84
Periodens totalresultat	-3 365	13	-3 352
Utgående eget kapital, 31 december 2022	44 361	4 758	49 119
Ingående eget kapital, 1 januari 2023	44 361	4 758	49 119
Förvärv av dotterbolag	-	14 727	14 727
Förvärv av innehav utan bestämmande inflytande	-4 836	-5 645	-10 481
Utdelning till innehav utan bestämmande inflytande	-	-321	-321
Utdelning	-3 049	-	-3 049
Nyemission	32 314	-	32 314
Emissionskostnader	-1 421	-	-1 421
Omräkningsdifferens	-144	-5	-149
Periodens totalresultat	-2 365	-76	-2 441
Utgående eget kapital, 31 december 2023	64 860	13 438	78 298

Rapport över kassaflöden

Koncern

Tkr	Okt-Dec 2023	Okt-Dec 2022	Jan- Dec 2023	Jan-Dec 2022
Den löpande verksamheten				
Resultat före finansiella poster	-2 316	-1 445	-2 213	-4 641
Avskrivningar/Nedskrivningar på materiella/immateriella/ finansiella tillgångar	3 702	619	5 681	1 635
Övriga ej likviditetspåverkande poster	-	-	-	-
Ränteutgifter/räntekostnader/övr finansiella poster	123	-40	552	-200
Betald inkomstskatt	-790	275	-628	191
Kassaflöde från den löpande verksamheten före förändringar av rörelsekapital	719	-591	3 392	-3 015
Förändring av rörelsekapitalet				
Förändring av kortfristiga fordringar	-3 705	-3 411	-1 407	1 101
Förändring av kortfristiga skulder	5 674	5 326	8 236	4 804
Summa förändring av rörelsekapitalet	1 969	1 915	6 829	5 905
Kassaflöde från den löpande verksamheten	2 688	1 324	10 221	2 890
Investeringsverksamheten				
Förvärv av dotterföretag	-	-	-1 031	-14 588
Likvida medel i förvärvade bolag	-	-	1 926	4 237
Övriga finansiella anläggningstillgångar	-	-	-	-439
Investeringar i immateriella anläggningstillgångar	-	-324	-	-1 153
Investeringar i materiella anläggningstillgångar	-513	-475	-1 246	-1742
Kassaflöde från investeringsverksamheten	-513	-799	-351	-13 685
Finansieringsverksamheten				
Nyemission	-	-	5 755	5 407
Emissionskostnader	-	-14	-1 421	-
Utdelning	-	-	-3 370	-
Upptagna lån	-	-	-	5 000
Amortering av leasingkulld	-350	-380	-1 285	-702
Amortering av förvärvslån	-	-	-5 891	-
Amortering av lån	-	-	-	-13 000
Kassaflöde från finansieringsverksamheten	-350	-394	-6 212	-3 295
Periodens kassaflöde	1 825	131	3 658	-14 090
Likvida medel vid periodens början	20 360	18 435	18 595	32 656
Kursdifferens i likvida medel	-48	29	-116	29
Likvida medel vid periodens slut	22 137	18 595	22 137	18 595
Checkkrediter	-	-	-	-
Summa disponibla likvida medel	22 137	18 595	22 137	18 595

Nyckeltal

Koncern

	Okt-Dec 2023	Okt-Dec 2022	Jan-Dec 2023	Jan-Dec 2022
Per aktie				
Resultat per aktie*	-0,32	-0,49	-0,46	-1,08
Eget kapital per aktie*	9,70	11,64	9,70	11,64
Resurser				
Anställda, medeltal (st)	23,9	21,4	23,5	20,1
Anställda,periodens slut	23,9	21,9	23,9	21,9
Inhyrda konsulter, medeltal (st)	8	5,5	6,4	5,5
Inhyrda konsulter, periodens slut	8	5,5	8	5,5
Alternativa nyckeltal** som inte är definierade enligt IFRS				
Tillväxt (%)	34,8 %	528,3 %	69,0 %	1 632,3 %
Rörelsemarginal (%)	-14,6 %	-12,7 %	-4,1 %	-14,5 %
EBITDA marginal (%)	8,7 %	-9,9 %	6,5 %	-9,4 %
Soliditet (%)	-	-	64,1 %	49,8 %
Nettokassa (tkr)	22 137	13 595	22 137	13 595
Disponibla likvida medel (tkr)	22 137	18 595	22 137	18 595

* Omräknat efter omvänd split i augusti 2023 då 10 aktier blev 1 aktie

**Nodebis använder sig av det alternativa nyckeltalet Tillväxt. Tillväxt är ett nyckeltal som Nodebis betraktar som relevant för investerare som vill bedöma om koncernens tillväxtstrategi uppfylls. Nettoomsättningen för respektive period genom nettoomsättningen för respektive period föregående år i %.

Nodebis använder sig av det alternativa nyckeltalet Rörelsemarginal. Rörelsemarginal är ett nyckeltal som Nodebis betraktar som relevant för investerare som vill bedöma koncernens möjligheter att nå upp till en branschmässig lönsamhetsnivå. Rörelseresultatet i förhållande till totala omsättningen.

Nodebis använder sig av det alternativa nyckeltalet EBITDA marginal. EBITDA marginal är ett nyckeltal som Nodebis betraktar som relevant för investerare som vill bedöma koncernens möjligheter att nå upp till en branschmässig lönsamhetsnivå. Rörelseresultatet plus avskrivningar och nedskrivningar i förhållande till totala omsättningen.

Nodebis använder sig av det alternativa nyckeltalet Soliditet. Soliditet är ett nyckeltal som Nodebis betraktar som relevant för investerare som vill bedöma koncernens finansiella stabilitet och uthållighet. Eget kapital i förhållande till summa tillgångar.

Nodebis använder sig av det alternativa nyckeltalet Nettokassa/nettoskuld. Nettokassa/nettoskuld är ett nyckeltal som Nodebis betraktar som relevant för investerare som vill bedöma koncernens finansiella stabilitet och uthållighet. Koncernens likvida medel med avdrag för koncernens räntebärande skulder. Koncernens leasingsskuld ingår inte i underlaget.

Nodebis använder sig av det alternativa nyckeltalet Disponibla likvida medel. Disponibla likvida medel är ett nyckeltal som Nodebis betraktar som relevant för investerare som vill bedöma koncernens finansiella stabilitet och uthållighet. Koncernens likvida medel inklusive koncernens utnyttjade kreditlimiter.

Resultaträkning i sammandrag

Moderbolaget

Tkr	2023-10-01 - 2023-12-31	2022-10-01 - 2022-12-31	2023-01-01 - 2023-12-31	2022-01-01 - 2022-12-31
Omsättning	1 018	580	3 597	1 816
Rörelsens kostnader	-2 266	-2 755	-8 462	-7 363
Av- och nedskrivningar	-5	-4	-19	-4
Rörelseresultat	-1 253	-2 179	-4 884	-5 551
Resultat från finansiella poster	-2 936	-68	-2 009	4 350
Bokslutsdispositioner	2 307	-	2 307	-
Resultat efter finansiella poster	-1 882	-2 247	-4 586	-1 201
Skatt	-	-	-	-
Periodens resultat	-1 882	-2 247	-4 586	-1 201
Moderbolagets rapport över totalresultatet				
Periodens resultat	-1 882	-2 247	-4 586	-1 201
Övrigt totalresultat för året	-	-	-	-
Summa totalresultat för året	-1 882	-2 247	-4 586	-1 201

Balansräkning

Moderbolaget

Tillgångar	31 Dec	31 Dec
Tkr	2023	2022
Anläggningstillgångar		
Andelar i dotterföretag	66 985	41 504
Materiella anläggningstillgångar	49	68
Summa anläggningstillgångar	67 034	41 572
Omsättningstillgångar		
Kundfordringar	284	30
Fordringar hos koncernföretag	2 307	1 969
Övriga fordringar	70	267
Förutbetalda kostnader och upplupna intäkter	514	442
Summa kortfristiga fordringar	3 175	2 708
Likvida medel	5 378	8 915
Summa omsättningstillgångar	8 553	11 623
Summa Tillgångar	75 587	53 195
Eget kapital		
Aktiekapital (Kvotvärde 2,27 kr) (Antal aktier 6 688 131)	15 200	8 661
Bundet eget kapital	15 200	8 661
Överkursfond	38 470	12 697
Balanserat resultat	20 833	26 503
Periodens resultat	-4 586	-1 201
Fritt eget kapital	54 717	37 999
Summa eget kapital	69 917	46 660
Skulder		
Räntebärande kortfristiga skulder	-	5 000
Leverantörsskulder	341	582
Skulder till koncernföretag	4 290	162
Övriga kortfristiga skulder	80	70
Upplupna kostnader och förutbetalda intäkter	959	721
Summa kortfristiga skulder	5 670	6 535
Summa skulder	5 670	6 535
Summa Skulder och Eget kapital	75 587	53 195

Noter

Not 1

Redovisningsprinciper

Denna delårsrapport omfattar det svenska moderföretaget Nodebis Applications AB (publ), organisationsnummer 556858-5441 och dess dotterföretag.

Nodebis Applications AB tillämpar International Financial Reporting Standards (IFRS). Delårsrapporten har, för koncernen, upprättats enligt IAS 34, *Delårsrapportering* och för moderbolaget i enlighet med årsredovisningslagen och Rådet för finansiell rapportering rekommendation RFR 2, *Redovisning för juridisk person*.

Upplysningar enligt IAS 34.16A framkommer förutom i de finansiella rapporterna och dess tillhörande noter i delårsinformationen även i övriga delar av delårsrapporten. Samma redovisningsprinciper har tillämpats som i den senaste årsredovisningen. Alla belopp i denna rapport är angivna i tusentals svenska kronor (tkr) om inget annat anges. Avrundningsdifferenser kan förekomma.

Goodwill

Goodwill redovisas i balansräkningen som en immateriell anläggningstillgång till anskaffningsvärde med avdrag för eventuella nedskrivningar. Goodwill har allokerats till kassagenererande enheter och prövas årligen för eventuella nedskrivningsbehov. Prövning av nedskrivningsbehov sker dock oftare om det finns indikationer på att en värdeminskning kan ha inträffat under året.

Uppskjuten skattefordran

Uppskjuten skattefordran hänförlig till underskottsavdrag redovisas som tillgång i den utsträckning det är sannolikt att underskottsavdragen kan avräknas mot överskott vid framtida beskattning. Den 31 december 2023 uppgick koncernens ansamlade underskottsavdrag till cirka 26 647 tkr. I balansräkningen per 2023-12-31 är uppskjuten skattefordran redovisad till 2 065 tkr.

Not 2

Aktivering och värdering av produktutvecklingsprojekt

Balansering av utgifter för produktutveckling förutsätter att utgifterna som balanseras bedöms ha ett kommersiellt värde. Värderingen av de balanserade utgifterna för produktutveckling innefattar omfattande bedömningar och överväganden om teknisk utveckling, marknadsbehov, kundnytta och konkurrenssituationen. Balanserade utgifter för produktutveckling aktiveras och blir föremål för avskrivning när de tas i bruk.

Not 3

Finansiella instrument per kategori

Koncern

Redovisade värden av finansiella tillgångar och finansiella skulder anses utgöra rimliga approximationer av posternas verkliga värden. Detta eftersom det enligt företagsledningens bedömning inte har skett någon förändring av marknadsräntor eller kreditmarginaler som skulle ha en väsentlig påverkan på det verkliga värdet av koncernens räntebärande skulder. För kundfordringar samt övriga kortfristiga fordringar och skulder anses vidare verkligt värde överensstämma med redovisat värde på grund av den korta löptiden för dessa poster.

Not 4

Segmentsrapportering

Nodebis verksamhet är uppdelat i två segment:

Optimizing Shared Services, OSS: digitala tjänster för delningsekonomis behov av allokering och optimering av resurser i tid och rum, främst för fordonsadministration och pool-bilar.

Business Information Services, BIS: digitala beslutsstödjtjänster och rapporter för beslutsfattare i privat och offentlig sektor

Tkr	OSS	BIS	Totalt	Koncern-gemensam	Interna mellan-havanden	Totalt
Okt-Dec 2023						
Nettoomsättning	6 865	8 434	15 299	1 019	-955	15 363
<i>Varav intern omsättning</i>			0	955		
Rörelseresultat	838	1 089	1 927	-4 243	0	-2 316
Finansiella poster	2	69	71	45		116
Resultat efter finansiella poster	840	1 158	1 998	-4 198	0	-2 200

Tkr	OSS	BIS	Totalt	Koncern-gemensam	Interna mellan-havanden	Totalt
Okt-Dec 2022						
Nettoomsättning	5 911	5 365	11 276	591	-469	11 398
<i>Varav intern omsättning</i>	-	-	0	469	-	
Rörelseresultat	214	504	718	-2 169	0	-1 451
Finansiella poster	-2	14	12	-96	-	-84
Resultat efter finansiella poster	212	518	730	-2 265	0	-1 535

Tkr	OSS	BIS	Totalt	Koncern-gemensam	Interna mellan-havanden	Totalt
Jan-Dec 2023						
Nettoomsättning	25 692	26 720	52 412	3 598	-2 918	53 092
<i>Varav intern omsättning</i>			0	2 918		
Rörelseresultat	1 781	3 850	5 631	-7 844	0	-2 213
Finansiella poster	-11	68	57	418		475
Resultat efter finansiella poster	1 770	3 918	5 688	-7 426	0	-1 738

Tkr	OSS	BIS	Totalt	Koncern-gemensam	Interna mellan-havanden	Totalt
Jan-Dec 2022						
Nettoomsättning	19 436	11 359	30 795	1 827	-1 198	31 424
<i>Varav intern omsättning</i>	-	-	0	1 198		
Rörelseresultat	679	182	861	-5 508	0	-4 647
Finansiella poster	-19	13	-6	1 321		1 315
Resultat efter finansiella poster	660	195	855	-4 187	0	-3 332

Nyckeltal per segment	Okt-Dec 2023		Okt-Dec 2022	
	OSS	BIS	OSS	BIS
Anställda, medeltal (st)	14,9	7	14,4	5
Anställda, periodens slut	14,9	7	14,9	5
Inhyrda konsulter, medeltal (st)	1	6	-	5
Inhyrda konsulter, periodens slut	1	6	-	5
Rörelsemarginal (%)	12,2 %	12,9 %	3,6 %	9,4 %
EBITDA marginal (%)	19,3 %	13,2 %	10,6 %	9,7 %

Nyckeltal per segment	Jan-Dec 2023		Jan-Dec 2022	
	OSS	BIS	OSS	BIS
Anställda, medeltal (st)	14,9	6,5	14,4	3,7
Anställda, periodens slut	14,9	7	14,9	5
Inhyrda konsulter, medeltal (st)	0,5	6	-	3
Inhyrda konsulter, periodens slut	1	6	-	5
Rörelsemarginal (%)	6,9 %	14,4 %	3,5 %	1,6 %
EBITDA marginal (%)	14,1 %	14,7 %	10,6 %	1,6 %

Not 5

Räntebärande skulder

	Koncernen		Moderbolaget	
	31 Dec 2023	31 Dec 2022	31 Dec 2023	31 Dec 2022
Övriga kortfristiga räntebärande skulder	-	5 000	-	5 000
Ställda säkerheter	Inga	Inga	Inga	Inga

förvärvade tillgångar och skulder i förvärvet har upptagits till verkligt värde vilka motsvarar de redovisade värdena i Sandwall & Björn Holding AB inklusive dotterföretagen Ny Media Sverige AB och Svensk Företagsreklam AB. Förvärvsanalysen baserar sig på balansräkningen per 2023-05-31.

Nodebiskoncernen har inte haft några förvärvsrelaterade utgifter i samband med detta förvärv.

Not 6

Förvärv

Den 23 maj godkände årsstämman förvärvet av 55 % av aktierna i Sandwall & Björn Holding AB (namnändrat till Ny Media Sverige AB) med de helägda dotterbolagen Ny Media Sverige AB och Svensk Företagsreklam AB. Ny Media Sverige AB tillhandahåller flertalet nischade tidningar som är marknadsledande inom sina respektive områden. Svensk Företagsreklam AB gör kvalificerade urval för att nå specifika målgrupper för rekrytering av nya kunder. Med tillgång till data för samtliga företag och vuxna personer i Sverige levererar bolaget genomtänkta målgrupper för effektiv direktmarknadsföring.

Köpeskilling uppgick till 18 000 000 kr och erläggs genom en säljarrevers på beloppet. 17 100 000 kr av säljarreversen har kvittats genom emission samt 891 000 kr har amorterats.

Konsolidering av Sandwall & Björn Holding AB inkl dotterföretag sker från och med 1 juni 2023. Förvärvsanalysen visar att en goodwillpost uppstår, denna är ej skattemässigt avdragsgill och bedöms vara hänförlig till förväntad lönsamhet. Förvärvet kompletterar Nodebis befintliga inom segmentet Business Information Services, BIS, samt Nodebis kunnande inom området B2B adresserad direktreklam och bidrar med lönsamhet och egengenererat kassaflöde.

Nodebis Applications har upprättat en förvärvsanalys per 2023-05-31 varvid samtliga

Tkr	Verkligt värde
Köpeskilling	18 000
Verkligt värde på förvärvade tillgångar (se nedan)	-1 879
Innehav utan bestämmande inflytande har värderats till verkligt värde	14 727
Goodwill	30 848

De tillgångar och skulder som ingick i förvärvet är fastställd enligt följande:

Tkr	Verkligt värde
Likvida medel	1 926
Kundfordringar och andra fordringar	2 403
Leverantörsskulder och andra skulder	-2450
Förvärvade nettotillgångar	1 879

Den 24 augusti godkände extra bolagsstämman förvärv av ytterligare 15 % av aktierna i Ny Media Sverige AB. I samband med förvärvet erhöll Nodebis en köpoption att förvärva resterande 30 % av aktierna i Ny Media Sverige från övriga minoriteten.

Not 7

Definitioner av nyckeltal

Balansomslutning

Summan av totala tillgångarna.

Soliditet

Eget kapital i förhållande till summa tillgångar

Medelantal anställda

Antalet anställda i medeltal under perioden.

Nettoomsättningstillväxt %

Nettoomsättningen för respektive period genom nettoomsättningen för respektive period föregående år i %.

Rörelsemarginal

Rörelseresultat i förhållande till totala omsättningen.

EBITDA

Resultat före av- och nedskrivningar.

EBITDA marginal %

Resultat före av- och nedskrivningar i förhållande till totala omsättningen.

Resultat per aktie

Periodens resultat hänförligt till moderföretagets aktieägare i förhållande till genomsnittligt antal aktier för perioden.

Eget kapital per aktie

Eget kapital hänförligt till moderbolaget dividerat med utestående antal aktier.

Likvida medel

Kassa och bank med tillägg för kortfristiga placeringar.

Disponibla likvida medel

Koncernens likvida medel inklusive outnyttjade kreditlimiter.

Nettokassa/Nettoskuld

Likvida medel med avdrag/tillägg för koncernens räntebärande fordringar/skulder. Leasingskulder ingår ej.



NODEBIS