

Exsitec Holding AB

2024

Årsredovisning

# Innehåll

Året i korthet .....	4
VD har ordet .....	6
5 skäl att investera i Exsitec .....	9

## *Verksamheten*

Ett ovanligt konsultbolag .....	11
Medarbetare & rekrytering .....	14
Om aktien .....	18

## *Hållbarhet*

Hållbarhetsrapportering .....	19
-------------------------------	----

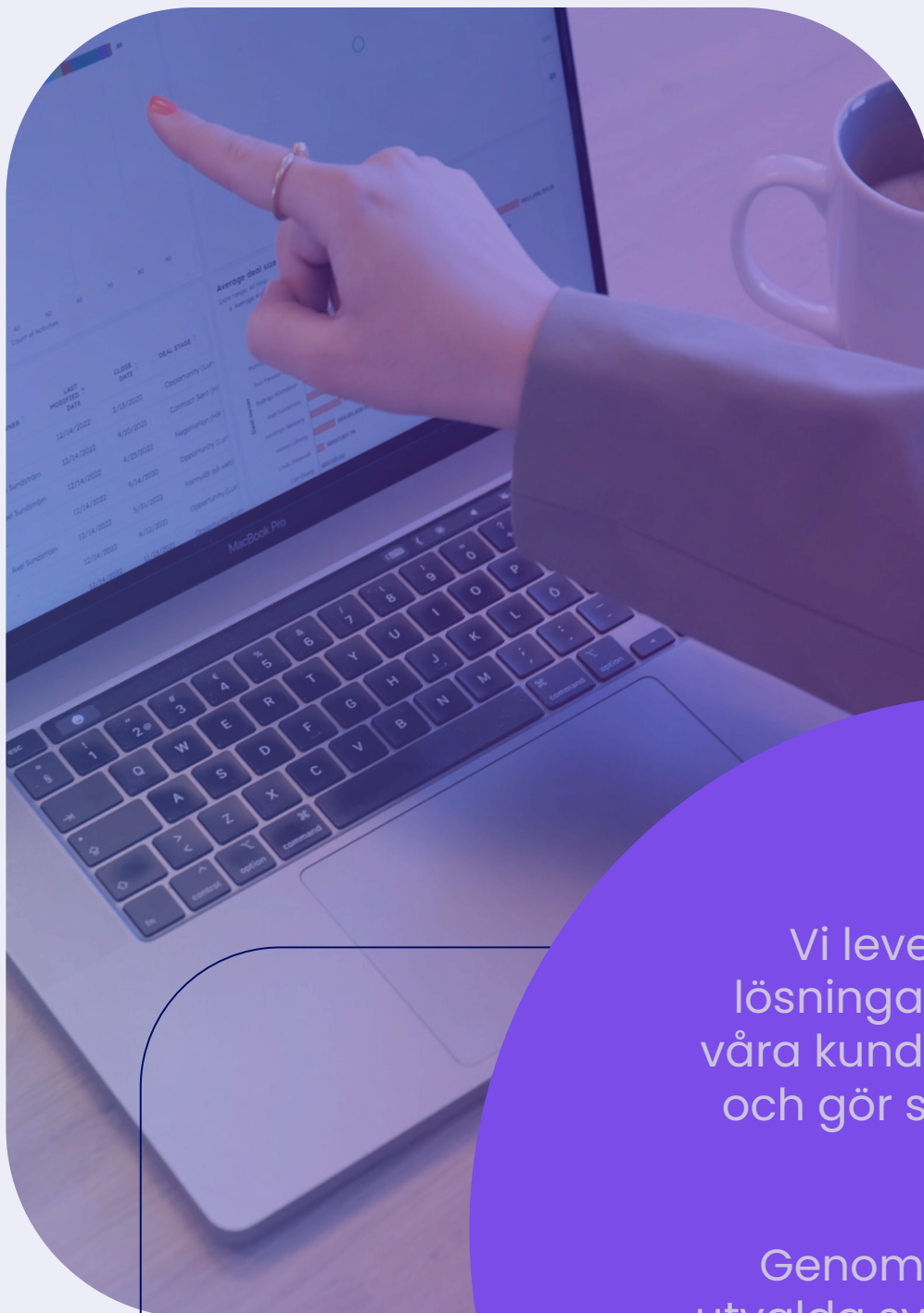
## *Bolagsstyrning*

Koncernledning .....	24
Styrelse .....	25

## *Finansiella rapporter*

Förvaltningsberättelse .....	27
Flerårsöversikt .....	28
Rapporter koncernen .....	29
Rapporter moderbolaget .....	33
Noter .....	37
Definitioner .....	74





Vi levererar digitala lösningar som förbättrar våra kunders verksamheter och gör skillnad på riktigt.

Genom att kombinera utvalda system och tjänster till en fungerande helhet skapar vi förutsättningar för varje kund att nå sina ambitioner.

# Året i korthet

## Utmärkelser

**Diamantpartner, Visma Software Sverige & Årets Partner, Visma Norge och Danmark**

Exsitec har erhållit den prestigefyllda titeln Diamantpartner från Visma Software samt blivit erkänd som Årets Partner av både Visma Norge och Visma Danmark, vilket understryker företagets expertis och framstående position inom branschen samt betonar företagets starka närvaro på den nordiska marknaden.

**Årets Medius Partner & Årets Planacy Partner**

Exsitec har utsetts till Årets Partner av Medius, vilket speglar företagets framgångsrika samarbete och engagemang inom leverantörsfakturahantering.

Planacy har utsett Exsitec till Årets Partner, vilket lyfter fram företagets framgångar inom budgetering och prognostisering.

**Exsitecs traineeprogram – ett av Sveriges mest attraktiva enligt Karriärföretagen**

Enligt Karriärföretagen har Exsitecs traineeprogram blivit erkänt som ett av Sveriges mest attraktiva, vilket understryker företagets engagemang i att utveckla unga talanger.

## Förvärv

**Exsitec Holding AB förvärvar M-Flow Finland OY**

Exsitec Holding AB har förvärvat M-Flow Finland OY, vilket stärker företagets närvaro och erbjudande inom digitala lösningar i Finland.

**Exsitec AB förvärvar majoritetsandel i CRM-bolaget Bizbeat AB**

Exsitec AB har förvärvat en majoritetsandel i CRM-specialisten Bizbeat AB, vilket breddar Exsitecs kompetens inom kundrelationshantering.

**Exsitec ApS förvärvar kundbas från ECIT Consulting A/S**

Exsitec ApS har förvärvat en kundbas från ECIT Consulting A/S, inklusive sju anställda och över 100 kunder inom Visma Business-segmentet, vilket stärker Exsitecs position på den danska marknaden.

**Exsitec AB förvärvar BrightCom Solutions AB**

Exsitec AB har förvärvat BrightCom Solutions AB, vilket stärker Exsitecs erbjudande inom erbjudande inom digitala lösningar för Microsofts affärssystem.

Utöver ovan nya förvärv slutfördes även förvärvet av Integrationspartner under första kvartalet 2024.

## Fler nyheter

**Förändringar i Exsitecs ledning**

Niklas Ek har utsetts till ny koncernchef och vd för Exsitec Holding AB, med tillträde senast 3 mars 2025. Under året har Carl Arnesson utsetts till ny CFO för bolaget från och med januari 2025, vilket stärker Exsitecs finansiella ledning.

**Exsitec ingår strategiska partnerskap**

Exsitec har ingått partnerskap med Position Green för att stärka sitt erbjudande inom hållbarhetsrapportering och ESG-hantering samt med Visma Proceedo för att erbjuda kunder ett inköpssystem för indirekta inköp.

**113 nya kollegor välkomnas till Exsitec genom höstens traineeprogram**

I höstens traineeprogram välkomnade Exsitec 113 nya medarbetare i Sverige, Norge och Danmark.

**Exsitec tecknar avtal om utökade kreditramar med Nordea.**

I låneavtalet ingår refinansiering av befintliga lån på 87 MSEK respektive 35 MNOK, en revolverande kreditfacilitet uppgående till 125 MSEK, en checkräkningskredit uppgående till 75 MSEK samt en villkorad möjlighet till utökning av faciliteten uppgående till 200 MSEK (en s.k. accordion option). Avtalet är giltigt i 5,5 år och avses användas till förvärv.

**Styrelsen har beslutat om nya finansiella mål**

De nya målen är inte tidsbegränsade och ersätter de tidigare mål som presenterades 2021. Exsitecs målsättning är att öka nettoomsättningen med minst 15 % per år över tid, öka justerad EBITA per aktie med minst 15 % per år över tid, nettoskulden inte ska överstiga 2 gånger EBITDA och att dela ut 20-40 procent av resultatet efter skatt med hänsyn taget till Bolagets finansiella ställning, kapitalstruktur och framtida tillväxtpotentialer.



”

Under 2024 har vi sett ett fortsatt starkt behov av digitalisering för ekonomiavdelningar där affärssystemet spelar den mest centrala rollen. Kundernas behov handlar om att minska tiden på repetitivt arbete, att genom systemet få bättre kontroll och ha tillgång till uppdaterad data. Med rätt digitala verktyg kan våra kunder säkerställa regelefterlevnad, förutse risker och effektivt fatta datadrivna affärsbeslut – vilket varit extra viktigt i en osäker konjunktur.

Vi har under året fortsatt att utveckla våra konsult- och supporttjänster samt utökat portföljen med flera nya erbjudanden, däribland lönesystem. Dessa satsningar stärker vår förmåga att möta kundernas behov av integrerade digitala lösningar.

## Tilda Hjertberg

Affärsområdeschef  
ERP Sverige



”

## Anders Uddenberg

Affärsområdeschef  
Insikt

Trots en något avvaktande marknad under 2024, där många bolag har ställts inför utmaningar, ser vi en tydlig trend: behovet av datadrivna insikter och beslutsstöd blir allt viktigare. Våra kunder befinner sig ofta på en förändringsresa där data och datadrivna arbetssätt står i centrum – och vi har tagit en självklar roll i att möjliggöra den resan genom att bli våra kunders partner i allt som rör data.

Genom att skapa ordning och reda i processer, data och analyser – både historiska och framåtblickande – hjälper vi våra kunder att fatta mer informerade och lönsamma beslut för att driva sin verksamhet framåt. Förväntningarna på att ha kontroll över sin data ökar, och möjligheterna att dra nytta av data och insikterna har aldrig varit större, inte minst med tanke på utvecklingen inom AI i produkterna.



# Vd har ordet

---

## Tillväxt genom förvärv och investering i framtiden

När vi summerar 2024 ser vi tillbaka på ett år präglat av en avvaktande marknad där vi trots återhållsamma kunder har behållit en stabil omsättning och skapat förutsättningar för framtida tillväxt. Vår strategi har fortsatt att bygga på att erbjuda digitala lösningar som skapar verkligt värde för våra kunder genom en kombination av väl utvalda system, integrationer och långsiktigt ansvarstagande för systemen som är i drift hos våra kunder.

Det ekonomiska klimatet under 2024 var genomgående utmanande, och vi såg under hela året en mer avvaktande investeringsvilja hos många av våra kunder. Detta påverkade vår organiska tillväxt negativt, särskilt inom vissa områden med mer tyngd på konsultsidan. Trots detta nådde vi en rekordhög nettoomsättning på 811 MSEK för helåret, en ökning från 751 MSEK året innan. Vår justerade EBITA uppgick till 121 MSEK jämfört med 133 MSEK föregående år, vilket är en minskning vi inte är nöjda med, men som helhet ändå pekar på stabiliteten i vår verksamhet.

Vissa av våra ökade kostnader är resultatet av en medveten investering i framtida tillväxt, då vi under året har genomfört betydande satsningar på att förstärka både vår sälj- och leveranskapacitet.

### Strategiska investeringar och förvärv

Förvärv har fortsatt att vara en viktig del av vår tillväxtstrategi under 2024. Under slutet av året

genomförde vi två betydande förvärv: Visma Business-verksamheten i Danmark från ECIT samt BrightCom Solutions, en ledande aktör inom affärssystem för e-handelsbolag baserade på Microsoft Business Central. Dessa förvärv stärker vårt kunderbudande och breddar vår marknadsposition, samtidigt som vi får en mer diversifierad intäktsbas.

Även om dessa förvärv innebar vissa initiala integrationskostnader och viss ineffektivitet under det fjärde kvartalet, kommer de att bidra positivt till vår tillväxt och lönsamhet under 2025. Finansieringen av dessa affärer skedde genom vår befintliga kreditfacilitet vilket gjorde att vi kunde genomföra dem utan väsentlig utspädning för våra aktieägare.

Ett annat viktigt steg i vår expansion var förvärvet av M-Flow i Finland. M-Flow är den enda lokala återförsäljaren av Medius system för automatisering av fakturaprocessen och har en stark kundbas på den finska marknaden. Detta förvärvet innebär vårt första steg in i Finland, men det är med begränsad risk eftersom den absoluta majoriteten av bolagets intäkter är i formen av återkommande avtalsintäkter och systemen är sådana vi har stor kompetens kring i vår svenska verksamhet.

### Stabil kundbas och återkommande intäkter

Vår kundbas består idag av cirka 5 000 medelstora och stora företag i Sverige, Norge, Danmark och Finland, och vi har en mycket diversifierad intäktsstruktur utan

beroende av enskilda kunder eller branscher. Trots ett år med höga nivåer av obestånd och konkurser i ekonomin i stort har vi sett en mycket låg churn av kunder som lämnat oss eller upphört med sin verksamhet. Detta bekräftar vår roll som en stabil och långsiktig partner för våra kunder.

Vi har också fortsatt att öka den relativa andelen återkommande nettointäkter från programvara, detta intäktslag växte med över 30 % under året. Detta visar på en fortsatt stark efterfrågan på våra lösningar och en god grund för långsiktig lönsam tillväxt.

### Investering i vår personal och framtida tillväxt

En av våra viktigaste satsningar under 2024 har varit att bygga upp vår sälj- och leveranskapacitet. Vi har under året genomfört ett rekordstort trainee- och säljprogram, vilket kortsiktigt påverkat vår lönsamhet

men som på lång sikt lägger grunden för en stark och uthållig tillväxt. Personalomsättningen har minskat markant under året och ligger nu på under hälften av rekordnivån från 2022. Detta är ett tydligt tecken på att våra insatser för att vara en attraktiv arbetsgivare har gett resultat, men är sannolikt också ett resultat av att människor är mer försiktiga kring att byta jobb i en svagare ekonomi.

### Framtidsutsikter och ledarskifte

Vi ser med tillförsikt på 2025, och vi har börjat se tecken på en mer gynnsam marknad. Vår nyförsäljning under det fjärde kvartalet var den högsta vi någonsin haft, med ett ordervärde som var mer än 50 % högre än samma period föregående år. Detta ger oss positiva indikationer på att våra investeringar i försäljning och leveranskapacitet börjar ge effekt.

Beroende på erbjudande tar det i regel mellan tre och nio månader innan en bättre orderingång leder till tillväxt i omsättningen, och nyförsäljning ger begränsad information om viljan att investera i sina befintliga system. Den genomsnittliga orderstorleken har ökat väsentligt under året men säljcykeln - tiden från kvalificerat lead till affär - har fortsatt vara klart längre än historiskt genomsnitt.

Vi lämnar 2024 bakom oss med en stabil grund och goda förutsättningar för framtida tillväxt. Vi har fortsatt att investera i våra kunder, vår personal och vår marknadsposition, och vi ser fram emot att bygga vidare på detta under 2025. Ett stort tack till alla våra kunder, partners och medarbetare för ett gott samarbete under året!

*Niklas Ek*



# Välkommen Carl

Carl Arnesson tillträdde som CFO på Exsitec i början av 2025. Han kommer närmast från Climeon AB där han haft rollen som CFO och dessförinnan i rollen som CFO på Zmarta Group och Health and Sports Nutrition Group AB. Carl har bred kompetens inom ekonomi och finans samt lång erfarenhet från noterad miljö.

## Vad lockade dig till rollen som CFO på Exsitec?

Jag lockades av tillväxten, den tydliga förvärvsstrategin och den nordiska närvaron. Sen är det alltid extra intressant när man på förhand har förståelse för en stor del av erbjudandet. Exsitec har ett fantastiskt spännande utbud av produkter och tjänster, både vad gäller ERP och beslutsstöd, men även e-handel. Förutom det var det personliga mötet otroligt viktigt. Jag kände snabbt att detta är personer jag vill jobba med.

## Hur ser du på CFO:ns roll i ett tillväxtbolag som Exsitec?

För mig handlar det om att vara operativ och kunna stödja och supportera de som faktiskt ska skapa kundvärde ute i verksamheten och att vara ett verktyg för affärsenheterna för att möjliggöra tillväxt. För Exsitec innebär CFO:ns roll också att driva förvärvsagendan samt möjliggöra effektiva ekonomiska beslut i hela verksamheten. Exsitec har redan en väl utvecklad kunskapsdelning internt kring data, analys och insikter. Här kommer jag vilja fortsätta att främja det man redan kommit så långt med.

## Vilka är de största ekonomiska möjligheterna du ser för Exsitec just nu?

Exsitecs affärsmodell är i grund och botten en av de största ekonomiska möjligheterna. Med bas som produkt- och tjänsteleverantör och inte produktutvecklare har vi en fantastisk flexibilitet och tillväxtpotential i vårt erbjudande för våra kunder. Det kompletteras av förvärvsstrategin där vi även fortsatt ser optimistiskt på möjligheterna att genom förvärv komplettera med både kundbaser och nya erbjudanden. Vi har en god kreditfacilitet på plats vilket möjliggör en fortsatt stark tillväxt.

## Hur ser du på vikten av att bygga en stark ekonomisk kultur inom företaget?

Ekonomisk kultur kan vara många saker, man kan tänka sparsamhet. Men i många fall, och framförallt i Exsitecs fall, handlar det mer om ekonomisk medvetenhet och att ha kunskap internt i kombination med en vilja att förstå vad de beslut vi tar får för ekonomisk påverkan. Av de personer jag mött hittills är min bild att Exsitec idag har en mycket stark ekonomisk kultur som jag ser fram emot att vara en del av och stärka ännu mer.

## Finns det några styrkor hos Exsitec du identifierat under din första tid?

Kundfokuset, utan tvekan. I nästan alla dialoger jag varit en del av så grundas mycket i kundens behov och önskemål. Exsitec är mycket kundtillvända och baserar så när på alla beslut kring vad som kan gynna våra kunder, och i förlängningen oss.





# 5

## skäl att investera i Exsitec

### **Marknadsledande position på IT-stödande programvaror till medelstora bolag**

Kombinationen av ett brett och kvalitativt erbjudande och marknadsledande position inom våra expertområden ger oss en stark position på marknaden. Vi väljer ut bra programvaror, ser till att de fungerar i kundens verksamhet och tar ansvar efter leverans vilket gör att kunderna kan fokusera på det som de är bäst på – sin verksamhet och sina kunder. Vi vill leva med våra kunder under lång tid, helst för evigt, genom att använda digitala verktyg för att lösa de verksamhetsproblem som uppstår i deras vardag.

Programvarorna vi väljer ut är till viss del branschspecifika men till största delen branschagnostiska vilket gör att våra kunder finns inom väldigt många olika branscher, allt från grossister till IT-konsulter och programvarubolag.

### **Underliggande tillväxt kryddat med selektiva förvärv**

Vår land-and-expand modell handlar om att inte göra allt på en gång, utan hellre hjälpa nya kunder med ett första väsentligt verksamhetsproblem för att skapa förtroende att vi kan hjälpa dem på deras fortsatta digitaliseringsresa. Detta gör att vi under lång tid kan bidra till våra kunders digitalisering och att vi växer tillsammans med dem under många år efter att de valde att köpa sin första programvara av oss.

Vi använder oss även av förvärv för att växa vår kundbas snabbare. Genom förvärv kan vi både stärka vår marknadsposition och uppnå viss stordriftsfördel, men vi kan också hjälpa den förvärvade kundbasen med fler affärsproblem genom att vi har ett bredare erbjudande.

De senaste tio åren har vi genomfört fler än 15 förvärv av varierande storlek och i kombination med vår land-and-expand modell har vår genomsnittliga årliga tillväxt uppgått till 28 % sedan 2013.

### **Attraktiv arbetsgivare med populärt traineeprogram**

Vi har drivit traineeprogram sedan 2013 och idag är traineeprogrammet ett av Sveriges största och mest populära. Traineeprogrammet är en av hörnstenarna för vår tillväxtresa och utan alla hungriga traineer hade Exsitec inte varit den organisation vi är idag. Förmågan att ta emot studenter från olika universitet som efter slutfört traineeprogram kan leverera kundvärde är något vi är mycket stolta över och det har gjort att Exsitec är mindre begränsat av brist på IT-kompetens än andra företag i vår bransch. Ungefär 40 % av alla anställda har gått traineeprogrammet och en majoritet av våra ledare är utbildade i våra interna ledarskapsprogram. 2024 tog vi emot över 100 traineer i Sverige, Norge och Danmark.

### **Bevisad god lönsamhet**

Under den senaste femårsperioden har vår genomsnittliga EBITA-marginal uppgått till 17 %. Exsitecs finansiella mål är att öka nettoomsättningen med minst 15 % per år över tid och att justerad EBITA per aktie skall öka med minst 15 % per år över tid.

### **Balanserad intäktsmodell med lågt kapitalbehov och låg risk**

Under 2024 arbetade vi för ca 5 000 kunder och ingen kund stod för mer än 1,5 procent av vår omsättning. Vår intäktsmodell bygger på tre hörnpelare - intäkter från programvaror, från konsulttjänster och från löpande support. Programvaruintäkter bygger på att vi är återförsäljare för drygt 20 programvaror som levereras på SaaS-modell med låga egna utvecklingskostnader men med hög kundlojalitet eftersom vi erbjuder färdiga integrationer mellan programvarorna och en single-point-of-contact support för helheten. Vi har över åren bevisat en förmåga att lägga till nya erbjudanden och därmed gradvis minskat beroendet till enskilda leverantörer. Våra intäkter är därmed i huvudsak återkommande till sin karaktär och vi har lågt beroende till enskilda kunder och leverantörer.

# Eric Lindholm

Affärsområdeschef  
Utveckling & Drift

”

Efterfrågan på integrationslösningar är fortsatt stark eftersom detta är en grundläggande byggsten för att företag ska få ut mest värde av sin IT-miljö. Vi ser också en ökad medvetenhet i vår målgrupp om vikten av en uttalad strategi för att koppla ihop alla sina system, där en modern integrationsplattform ofta spelar en central roll. Under året har vi vässat vårt erbjudande ytterligare och ökat vår leveranskapacitet med 25 % för att möta våra kunders behov.

IT-säkerhet är ett annat prioriterat område där vi ser ett växande behov. Vi ser stora variationer i mognadsgraden bland små och medelstora företag och att många organisationer behöver öka sina investeringar inom området de kommande åren för att möta de växande cybersäkerhetshoten.

”

# Emma Billenius

Chief Human  
Resources Officer

2024 har varit ett år präglad av både utmaningar och möjligheter. Vår verksamhet fortsätter att växa och med tillväxt följer ett ökat kompetensbehov, för alla nivåer i verksamheten.

En av de största utmaningarna för branschen vi verkar inom är ständigt att hitta rätt kompetens i en konkurrensutsatt marknad där många företag söker efter samma talanger. Trots marknadsläget och stenhård konkurrens har vi valt att genomföra det största traineeprogrammet i företagets historia. Ett beslut som ger oss rätt förutsättning för framtiden.

Vi har idag en stark plats på arbetsmarknaden som har grundats under många års engagemang för att alltid utvecklas och att våra värderingar ska genomsyra allt vi gör. Med så många nya medarbetare varje år behöver vi jobba aktivt med att skapa en arbetsplats där man kan växa som medarbetare, utmanas och känna sig uppskattad. Tillsammans bygger vi en kultur där vi alltid strävar efter att bli ännu bättre, inte bara för oss, utan också för våra kunder.

# Ett ovanligt konsultbolag

Tillsammans skapar vi bästa möjliga IT-stöd som gör skillnad i arbetsvardagen. Genom att välja ut rätt komponenter och säkerställa att de fungerar tillsammans, tar vi ansvar för helheten. Med fokus på långsiktighet och samarbete blir vi bättre tillsammans.

Exsitec skapar värde genom att ta hand om alla faser av att välja, implementera, integrera och stötta våra kunder att använda en väl fungerande mjukvara över tid. Det skapar en win-win-win-situation för kund, partner och Exsitec.

Våra erbjudanden och vår kunskap kretsar kring mjukvara och tjänster för

- Hantering av kunders interna transaktionsprocesser: system för ekonomi, order, lager, fakturering, inköp, fakturahantering, lön och fältservice
- Hantering av kundinteraktion: CRM, support/kundservice och e-handel
- Datahantering, beslutsstöd och rapportering: Business Intelligence, datalager, informationssäkerhet samt budget & planering och hållbarhetsrapportering
- Integration mellan systemen ovan i kombination med IT-säkerhet

Vi förenklar vardagen för våra kunder. Genom att välja ut välfungerande programvaror för flertalet vanliga processer i medelstora bolag och genom att tillhandahålla standardiserade integrationer mellan vanligt förekommande system sänker vi komplexiteten och den initiala investeringen för kunden.

Vi tar ansvar över tid. Genom att leverera support för levererade programvaror, underhåll av integrationer och genom ständigt utforskande av nya programvaror och tjänster är vi en partner till våra kunder över en mycket lång tid.

Kombinationen av återförsäljning av partners mjukvara eller mjukvarutjänster, egna konsulttjänster för implementation och anpassning, egna integrationer av system tillsammans med support, underhåll och vidareutveckling över tid ger upphov till en robust mix av flera intäktsströmmar.

- Återkommande avtalsbaserade licensintäkter som i huvudsak utgörs av marginal från försäljning av mjukvarupartners programvaror och programvarutjänster kompletterat med en mindre del egna standardkomponenter främst i integrationer som säljs som licenser.
- Konsulttjänster för implementation, förvaltning och vidareutveckling med förmåga att möta kunders mycket varierande behov av engagemangsintensitet: en timme då och då till större projekt och allt däremellan.
- Support till fast månadskostnad för kunders personal som använder programvarorna dagligen.

Mjukvara

Tjänster

Support & infrastruktur

# Välkommen Niklas

Under oktober 2024 meddelade Exsitec att dåvarande koncern- vd Johan Kallblad låtit styrelsen veta att han på sikt önskar avsluta sitt uppdrag. I mars 2025 tillträdde Niklas Ek rollen som Exsitecs nya CEO.

Niklas Ek började på Exsitec 2015 som affärssystemskonsult via traineeprogrammet. Han har under åren utvecklats i flertalet roller i ledande positioner. Han har sedan 2021 haft rollen som affärsområdeschef för Exsitecs största affärsområde, ERP Sverige. Niklas har en civilingenjörsexamen inom Maskinteknik med en Master inom Industriell Ekonomi från Tekniska Högskolan i Linköping.



## **Du har varit på Exsitec i 10 år - vilka är dina tydligaste milstolpar?**

Jag har haft stort Visma fokus hela vägen och startade med Visma Business och började ganska snart med Visma Net som var Vismas då helt nya molnbaserade ERP. Det området kom efter en kort startsträcka in i en kraftig tillväxt. Jag hade förmånen att vara ledare inom området när vi gick från mycket få kunder till att vara ett av Exsitecs största leveransområden.

Exsitec har vuxit mycket långs vägen och för några år sedan valde vi även att dela in oss i affärsområden, det var då som jag blev affärsområdeschef och fick förmånen att leda alla leveransområdena inom ERP-området som jag gjort de senaste 4 åren.

## **Hur känns det att ta över som högsta ansvarig för ett företag där du har varit med och format kulturen under så många år?**

Kulturen är en fantastisk bas att fortsätta vår tillväxtresa på. Det är något av det viktigaste vi har och som får oss att vara vi, som syns i dialogen med varandra, med kunder och partners. Vi har en stark grund där vi värnar om vår gemenskap, att våga prova och att vara lösningsfokuserade med våra kunder i centrum. Vi var ungefär 60 medarbetare när jag började och den kulturen jag kände då är samma som jag känner idag – det gör mig stolt.

## **Vad blir dina främsta prioriteringar under de första månaderna som koncern- vd?**

Eftersom jag redan jobbat i bolaget i 10 år har jag med mig mycket kunskap om Exsitec och vårt erbjudande så jag känner mig redo att dra igång från start. För mig innebär det bland annat att sätta mig in i detaljer inom de områden där vi har utmaningar, att bygga min egen ledningsgrupp med några av mina alla kompetenta kollegor och att i vardagen verka mycket nära verksamheten där besluten fattas och kundvärdet skapas.

Tillsammans är det nu vi skapar plattformen för nästa tillväxtsteg. Det ska vi göra samtidigt som vi fortsätter att fokusera på våra kunder, att vara tillgängliga, snabba och testa nytt, allt som ligger i vår kultur. Jag ser ingen anledning till att vi inte skulle kunna ha dubbelt så många kunder, dubbelt så många anställda, dubbelt så många kontor och dubbelt så stor omsättning med bra marginal.

# IBECO och Exsitec firar tio år av samarbete, tillväxt och innovation

I ett helt decennium har Borlänge företaget IBECO, en väletablerad aktör inom VA-branschen, arbetat tillsammans med Exsitec för att utveckla en digital miljö med plats för tillväxt.

## Samarbetets start

– När vi började jobba med Exsitec 2014 hade vi systemet Visma Mamut som vi ville byta ut mot ett modernare och bättre ERP-system. IBECO var ett betydligt mindre företag vid den här tidpunkten, med tioalet anställda och en omsättning på runt 15 miljoner jämfört med dagens nära 50 anställda och en omsättning på 230 miljoner, berättar Andreas Carlberg, affärsutvecklingschef IBECO, och fortsätter:

– Vi insåg att vi behövde ett system att växa i och inledde dialoger med olika IT-bolag. Vi valde att gå vidare med Exsitec eftersom vi snabbt fick ett förtroende för personerna som var involverade. Känslan av att det här var ett familjärt bolag spelade också in.

Visma Mamut (som inte längre underhålls och kommer att upphöra helt under 2025) ersattes med kraftfulla Visma Business, basen för IBECO:s digitala miljö.

– Sedan dess har vi fortsatt att investera och integrera fler system, inte minst CRM-systemet Sugar som våra säljare använder för att hantera kunder, kontakter, produktkatalog och fakturor genom en integration med Visma Business. I samband med att IBECO såldes till Uniwater som är en global koncern, var det viktigt för oss att kunna påvisa att vi har ordning och reda på vår försäljningsprocess, förklarar Andreas Carlberg.

## Nycklar till framgång: Oräddhet och viljan att testa nytt

Charlotte Wahlström, affärssystemskonsult på Exsitec och en av Sveriges främsta experter på Visma Business, har varit med i teamet runt IBECO sedan starten.

– För mig handlar ett bra samarbete om att ha en givande dialog och en öppenhet, och det har vi med IBECO. Jag tror att mycket av framgången i våra gemensamma projekt ligger i att IBECO är väldigt öppna för effektiviseringar och optimeringar. De är

örädda och villiga att testa det oprövade. Kanske är det också en förutsättning för att göra resan som IBECO har gjort, där både bolaget och systemfloran har vuxit kraftigt, säger Charlotte Wahlström. Andreas Carlberg fyller i:

– Det finns en nyfikenhet hos oss som gör att vi hela tiden vill framåt. Det har varit en fallgrop ibland, att vi har velat skapa lite för mycket anpassningar. Där har Exsitec och Charlotte varit väldigt duktiga på att säga stopp och bidra med nyttiga tankar. Hon har lärt känna IBECO så pass väl att hon kan se vilka funktioner och integrationer som skulle skapa ökat värde och vilka som inte är värda att satsa på.

## Siktet inställt på kommande tio år

På frågan om vad i den digitala miljön han är mest nöjd med handlar svaret från affärsutvecklingschefen om verktyg som underlättar försäljning.

– Framför allt är jag nöjd med vår så kallade prisfrågare, HermxPrice, som låter våra säljare snabbt kontrollera lagerstatus och ge ett pris. Den funktionen underlättar mycket när man är på resande fot. Stannar vi i Sugarvärlden är vi också nöjda med integrationen mot Qlik, som möjliggör för oss att få ut bra rapporter, säger Andreas Carlberg.

Det råder ingen brist på innovationsanda när IBECO kliver in i nästa decennium tillsammans med Exsitec.

– Jag kan räkna upp 20 idéer som jag skulle vilja lösa framåt. Vi har kommit till ett läge där vi är nöjda med vår digitala miljö, men vi kommer nog aldrig att känna oss klara. Vi ser fram emot ytterligare tio år av utveckling, säger Andreas Carlberg.

IBECO är ett agenturföretag som sedan 1968 säljer produkter inom vatten och avlopp, från ventiler till dagvattenledningar, via svenska grossister och den egna säljkåren. Företaget har också ett framgångsrikt uthyrningsben. IBECO är inte nya i gamet men har ett ungt sinne, enligt Andreas Carlberg. Alltid på väg framåt, inte minst i sin digitalisering.

# Medarbetare & rekrytering

## Våra medarbetare är vår viktigaste byggsten

Vi vet att vi genom investeringar i nya och befintliga medarbetare kan nå våra tillväxtmål och på så sätt kan fortsätta att leverera de bästa lösningarna till våra kunder och samtidigt stärka IT-branschen som helhet.

Ett kontinuerligt flöde av nya medarbetare till Exsitec är av stor vikt för koncernens tillväxt och 2024 har inte varit något undantag. Under året har vi arbetat hårt med rekrytering till roller i alla områden av organisationen i syfte att bygga för framtida tillväxt.

### Rekordåret 2024

Efter ett första halvår av fortsatt tillväxt startade 113 nya medarbetare i Sverige, Norge och Danmark under augusti månad. Av dessa 113 nya medarbetare var 84 entusiastiska talanger antagna till Exsitecs välkända traineeprogram i Sverige, Norge och Danmark efter en urvalsprocess med över 2800 sökande.

– Traineeprogrammet är en central del av vår företagskultur och en viktig byggsten för att säkerställa den kompetens våra kunder efterfrågar. Vi lägger stor vikt vid att identifiera och rekrytera rätt talanger, och vi är stolta över vår noggrant utformade rekryteringsprocess som tryggar att framtidens experter inom IT utvecklas inom vår organisation.  
Emma Billenius, CHRO.

Under 2024 har Exsitec förutom Traineeprogrammet även välkomnat 23 medarbetare till det nystartade programmet "Sales Talent Programme". Målet med programmet var att, redan från start, kunna ge ett tydligare fokus på sälj och där målet var att hitta personer som besitter varierade erfarenheter och kompetenser inom affärsprocess och försäljning.

### Fortsatt fokus på intern rörlighet

På Exsitec innebär intern rörlighet både en vertikal, horisontell och diagonal rörlighet. Detta innebär till exempel att du har möjligheter att röra dig mellan roller med mer eller mindre ansvar, roller som tillhör olika leveransområden och som sysslar med olika produkter. Under året har vi haft många kollegor som har klivit in i nya roller som inneburit mer och mindre ansvar, ett större ledarskap och i vissa fall till helt nya leveransområden. Detta bevisades inte minst genom att en deltagare från Exsitecs traineeprogram 2015, Niklas Ek, precis tagit över som vd.

– Intern rörlighet skapar inte bara effekt i form av individuell tillväxt. När våra kollegor flyttar mellan områden tar de med sig sina erfarenheter, kunskaper och relationer. Detta skapar en kultur av samarbete, där områdena inte ser varandra som isolerade silos utan som delar av en större enhet. Det skapar också en djupare känsla av tillhörighet och engagemang bland våra medarbetare.  
Emma Billenius, CHRO.

På Exsitec, arbetar våra HR-specialister tätt tillsammans med våra leveransområdeschefer för att identifiera potentiella möjligheter för rörlighet och säkerställa att övergångar sker smidigt. För våra anställda är det viktigt att vara öppna för förändringar, vara proaktiva i sina karriärönskemål och se varje ny roll som en möjlighet till lärande och tillväxt.

## Exsitecs kultur

En stark företagskultur är en av de viktigaste framgångsfaktorerna för Exsitec. Kulturen är i ständig förändring och nya uttryck skapas i en arbetsplats där våra medarbetare trivs och utvecklas. Exsitecs kultur grundar sig på våra värderingar - framåtanda, enkelhet, affärsmässighet och glädje - som styr våra handlingar.

Vår kultur beror på människorna som arbetar hos oss och deras unika bidrag till företaget. Varje person på Exsitec är en viktig del av vår kultur, och vi uppmuntrar till mångfald och olikheter för att skapa en dynamisk och inkluderande arbetsplats. Som ett snabbt växande bolag tror vi på att vår kultur är en organisk process som ständigt förändras och utvecklas i takt med att nya kollegor kommer in i företaget, inte minst genom våra förvärv och stort intag av nyexaminerade!

Vi tror att genom att rekrytera människor som delar våra värderingar och som kan bidra till vår fortsatta utveckling, skapar vi en stark och positiv kultur på Exsitec.

Vi strävar ständigt efter att förbättra vår arbetsmiljö och kultur. Med feedback från våra medarbetare, regelbundna interna undersökningar och en ledning som är engagerad i frågorna kan vi skapa den bästa möjliga arbetsplatsen.

## Arbetsplatsen Exsitec

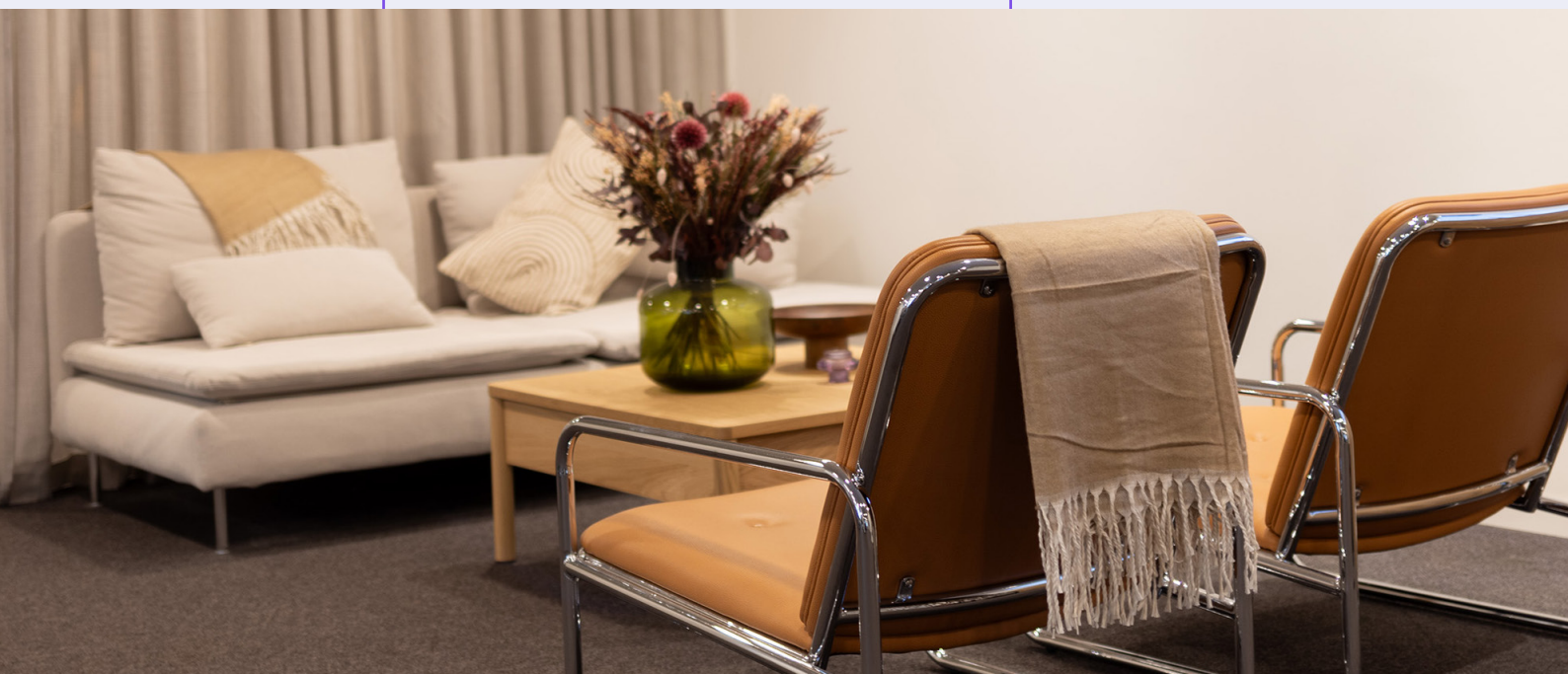
På Exsitec vill vi att våra anställda ska känna sig som hemma på arbetsplatsen. Vi är stolta över att ha kontor i hela Norden, och vi ser till att varje kontor har sin egen unika kultur samtidigt som vi upprätthåller en stark företagsidentitet hos hela företaget. Vi tror att det är viktigt att våra anställda har möjlighet att arbeta på en plats som känns rätt för dem och att de har tillgång till stöd och resurser som gör att de kan blomstra inom företaget oavsett var de är placerade geografiskt.

Vi strävar efter att skapa en arbetsplats där våra anställda kan trivas och utvecklas, och där de kan känna sig som en del av en gemenskap som sträcker sig över kontors-, orts- och landsgränser.

En stor händelse under 2024 var flytten av vårt norska huvudkontor. Vi valde att flytta till centrala Oslo för att komma närmare våra kunder och samarbetspartners samt förbättra tillgängligheten för våra medarbetare. Den nya lokaliseringen erbjuder bättre kommunikationer och en mer dynamisk arbetsmiljö som stödjer vår tillväxt och företagskultur.

» Det bästa med Exsitec är känslan av gemenskap och andan #bättreillsammans som genomsyrar allt, det gör det roligt att gå till jobbet!

Lisa Edespong, BI-konsult och Exsitecare sedan 2012



## Populär arbetsgivare bland young talents

Under 2024 tog sig Exsitec in på listan över de 100 mest attraktiva arbetsgivarna i Sverige för IT-studenter. Varje år röstar universitetsstudenter på sina idealiska arbetsgivare i landets största, mest omfattande och oberoende karriärrelaterade studie – Universum Talent Survey. I år har de tillfrågat över 23 400 studenter i Sverige om vad de uppfattar som mest attraktivt hos en potentiell arbetsgivare samt vem de uppfattar som den idealiska arbetsgivaren.

– Vi är otroligt stolta över att åter ha blivit erkända som ett av de mest attraktiva arbetsgivarna inom IT i Sverige. Vi investerar i våra anställda från dag ett och ger dem möjligheter att växa och utvecklas inom företaget. Denna utmärkelse är en bekräftelse på att vår strategi är rätt och att vi fortsätter vara en stark arbetsgivare för talanger. Nu hoppas vi självklart att kunna nå samma position i alla länder vi verkar i.

Linn Alvin, HR-chef Exsitec Sverige.

### Vi vågar prova.

Hos oss tror vi på, och uppmuntrar varandra. Det skapar förutsättningar för oss att våga prova.

### Vi blir bättre tillsammans.

Oavsett om det är med kollegor, kunder eller samarbetspartners är vi som bäst när vi verkar tillsammans.

### Vi gör skillnad.

På Exsitec gör vi skillnad och tar ansvar för en bättre bransch och ett bättre samhälle.

### Vi är okomplicerade.

Enkelhet är en grundpelare i allt vi gör. Det handlar om hur vi är som personer, hur vi bemöter varandra och våra kunder.

### Vi älskar digitala lösningar.

Genom vår nyfikenhet för IT skapar vi innovativa och hållbara lösningar som gör skillnad för våra kunder - på riktigt.

Traineeprogrammet 2024 i rekryteringssiffror:

2730

kandidater  
ansökte till  
programmet

40

intervjuer  
genomfördes per  
vecka

57

dagar tog det i snitt  
från ansökning till  
anställning

2,5%

av ansökningarna  
erbjöds en  
anställning



”

Det absolut bästa med 2024 var självklart förvärvet av kundbas inom Visma Business från ECIT. Vi mer än dubblar antalet kunder och ser precis som väntat en omedelbar mycket positiv effekt. Detta stärker vår redan ledande position som Visma-leverantör i Danmark. Vi räknar med att kunna utvecklas ihop med kunderna under många år och vet av erfarenhet från liknande förvärv i vår svenska organisation att ökad kundbas leder till stora tillväxtpotentialer, inte bara inom befintligt erbjudande utan också genom breddning till att leverera för kunderna ny programvara.

Vi är en ganska liten del av hela Exsitec och som en liten verksamhet är det ofta lite fram och tillbaka i utvecklingen. 2024 har trots utmanande omvärld varit ett stabiliserande år. Vi har nu ett bra team inte bara i Aarhus utan också i Köpenhamn vilket är viktigt för att kunna ta väl hand om kunderna, detta ska vi fortsätta utveckla framöver.

## Johnny Hansen

CEO Exsitec Danmark

Under senare delen av 2024 har vi sett rejält ökad försäljning, något som kommer ge effekt in i det nya året. Vi har fokuserat vår organisation för att möta nutidens krav från våra kunder. Digitaliseringen går snabbare än någonsin, inte minst inom ERP-området där Norge ligger i framkant. Vi har under året kommit igång med det senaste ERP-systemet från Visma, Business NXT. Som alltid, när det kommer till nya system, med utmaningar i startfasen, men som vi lärt oss av längst vägen.

Vi gjorde ett signifikant förvärv under 2024 av integrationsbolaget Integrasjonspartner AS. Vi ser, precis som våra motsvarigheter i Sverige och Danmark, att integrationer tar en allt viktigare plats på agendan hos våra kunder. Tillsammans med Integrasjonspartner skapar vi bättre möjligheter att möta det ökade behovet och därmed förutsättningarna för väl fungerande IT-miljöer som minskar manuellt dubbelarbete hos kunderna.

## Anders Ranum Nordal

CEO Exsitec Norge



# Om aktien

Exsitec Holding AB har varit noterat på Nasdaq First North Growth Market sedan den 16 september 2020 med tickersymbol EXS och ISIN-kod SE0014035762.

## Omsättning

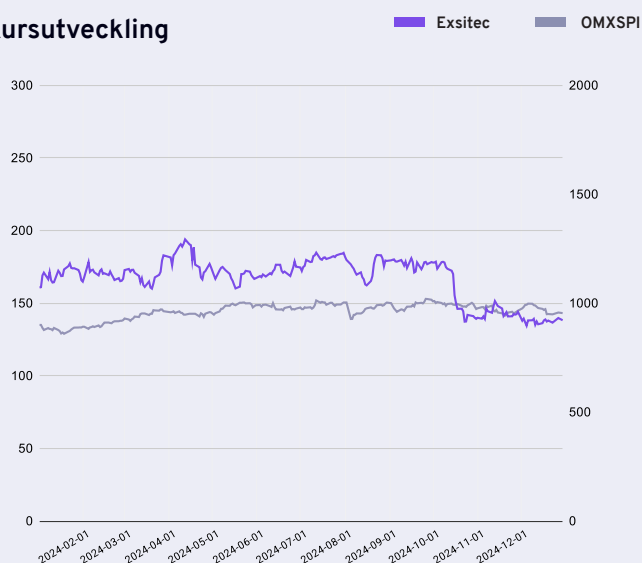
Under året omsattes 1 765 879 aktier och den genomsnittliga handeln per dag uppgick till 7 035 aktier. Det sammanlagda värdet som handlades under 2024 uppgick till 297 MSEK. Vid årets slut uppgick Exsitec Holdings börsvärde till 1 894 MSEK och årets kurs stängde på 141 kronor per aktie. Under året var högsta betalkurs 194 kronor (16 april) och lägsta betalkurs var 133,5 kronor (4 december).

## Aktiekapital

Per den 31 december uppgick aktiekapitalet till 671 493 kronor (670 045). I november 2024 emitterade bolaget 28 960 stycken nya aktier i samband med förvärvet av BrightCom Solutions AB. Nyemissionen ökade aktiekapitalet med 1 448 kronor.

Antalet aktier uppgick till 13 429 856 (13 400 896) och kvotvärdet per aktie var 0,05 kronor. Samtliga aktier ger samma berättigande vid röstning på årsstämman, vilket innebär att en aktie berättigar en röst. Vidare har aktierna lika rätt till bolagets vinst och tillgångar. Under 2024 har Exsitec Holding AB inte innehaft några egna aktier och innehar inte några egna aktier vid årets slut.

## Kursutveckling



## Ägarförhållanden

De största aktieägarna per den 2024-12-31.

Ägare	Aktier	%
Syntrans AB (Styrelseordförande)	2 400 137	17,9 %
Grenspecialisten	1 355 000	10,1 %
Creades AB	1 326 689	9,9 %
Cliens Fonder	1 229 936	9,2 %
South Street Invest AB (fd. vd)	900 696	6,7 %
Case Kapitalförvaltning	549 979	4,1 %
J.P. Morgan Securities	531 046	4,0 %
Danske Invest	480 000	3,6 %
Humle Fonder	385 000	2,9 %
Alcur Fonder	372 982	2,8 %
Övriga aktieägare	3 898 391	29,0 %
<b>Totalt</b>	<b>13 429 856</b>	<b>100 %</b>

## Utdelningspolicy

Exsitecs målsättning är att dela ut 20-40 procent av resultatet efter skatt med hänsyn taget till Bolagets finansiella ställning, kapitalstruktur och framtida tillväxtmöjligheter.

## Ordinarie utdelning

Styrelsen föreslår en utdelning om 1,75 SEK/aktie, totalt 23,5 MSEK, vilket motsvarar 40 % av 2024 års resultat efter skatt.

# Vi låter hållbarhet ta plats i vardagen!

---

Exsitecs största möjlighet att bidra till en hållbar framtid är starkt kopplad till vår affärsmodell och dess förmåga att skapa effektivare och enklare arbetssätt för kunder. Genom våra digitala lösningar och systemstöd hjälper vi företag att minska onödig resursanvändning, samtidigt som vi skapar förutsättningar för ökad inkludering och kunskapsdelning. Vi tar även ett bredare samhällsansvar genom att verka för jämställdhet och mångfald, både i våra egna led och i våra kundrelationer.

Parallellt med detta arbetar vi för att möta de säkerhets- och hälsofrågor som är relevanta för våra produkter och tjänster, främst i form av digital informationssäkerhet och dataskydd. Vi följer aktuella lagar och regler som Dataskyddsförordningen (GDPR) och arbetar aktivt med att förebygga risker kring exempelvis dataintrång eller oetisk användning av mjukvara. Därigenom kan vi bidra till att skapa trygga förutsättningar för våra kunder och slutanvändare.

När vi etablerar oss i nya regioner eller städer strävar vi efter att vara en positiv kraft i lokalsamhället. Det kan handla om att anställa lokalt, erbjuda praktikplatser och samarbeten med universitet, delta i branschinitiativ eller stötta föreningar med inriktning på teknik, innovation och social hållbarhet. På så sätt vill vi bidra till ett mer robust och inkluderande näringsliv, där vi hjälper lokalsamhällen att växa och utvecklas.

## En självklar riktlinje

Människans påverkan på klimat och ekologisk balans skadar de långsiktiga förutsättningarna för vår planet. Samtidigt vet vi att brister i jämlikhet, mångfald och psykisk samt fysisk hälsa innebär både kostnader och ineffektivitet i samhället.

Dessa utmaningar gör det självklart för oss att placera hållbarhet – både miljömässig, social och ekonomisk – som en av bolagets viktigaste strategiska riktlinjer. Vi följer därför relevanta lagar och föreskrifter såsom Arbetsmiljölagen och Diskrimineringslagen för att säkerställa att våra medarbetare har goda och säkra arbetsförhållanden.

## Vår möjlighet

Ett kvalitativt arbete med hållbarhetsfrågor är viktigt för oss eftersom det leder till engagemang och kunskapsspridning bland vår personal, våra kunder och våra samarbetspartners. Vi ser detta som en möjlighet att påverka fler än enbart våra egna medarbetare, särskilt genom de lösningar vi levererar. När vi utvecklar och implementerar digitala system har vi potential att hjälpa kunder att minska sin klimat- och miljöpåverkan, effektivisera processer och stärka den sociala dimensionen i sina verksamheter.

Att vara en relevant arbetsgivare och leverantör innebär att vi tar ansvar för hur vår verksamhet påverkar individer utanför organisationen. Det kan exempelvis handla om att våra medarbetare – via pro bono-arbete, mentorskap eller föreläsningar – delar med sig av sin kompetens till skolor, ideella föreningar eller andra verksamheter. På så sätt bidrar vi till kunskapsökning och social utveckling i de sammanhang där vi verkar.

## Vårt sätt att arbeta

Vårt hållbarhetsarbete utgår från den vedertagna ESG-modellen (Environmental, Social och Governance) och leds av vår hållbarhetschef i samråd med företagets styrelse. I praktiken innebär det att vi sätter upp tydliga mål inom miljö- och klimatpåverkan, sociala förhållanden samt styrningsfrågor – till exempel etik, transparens och riskhantering.

**Miljö (Environmental):** Vi arbetar löpande med att minimera koldioxidavtrycket från resor, tjänsteleveranser och kontor. Våra IT-lösningar skapar möjligheter för våra kunder att spara resurser genom digitalisering och automatisering.

**Social (Social):** För att stödja jämställdhet och mångfald deltar vi i olika branschinitiativ, bland annat samarbeten med kvinnoföreningar inom IT och nätverk som syftar till att lyfta underrepresenterade grupper. Vi värnar också om våra medarbetares välmående och arbetar strukturerat med arbetsmiljöfrågor för att förebygga stressrelaterade problem.

Styrning (Governance): Vi har processer och policys för regelefterlevnad, etik och datahantering som regelbundet följs upp av ledning och styrelse. Dessutom har vi en tydlig intern fördelning av roller och ansvar kopplat till hållbarhetsarbetet där företagets styrelse bär det yttersta ansvaret.

I vår strävan att göra dessa delar mer vardagsnära har vi myntat begreppet "Hållbarhetsåret", där vi delar upp året i fokusperioder för specifika initiativ. Under dessa perioder genomför vi kampanjer, utbildningar och uppföljningar för att säkerställa att hållbarhet är en kontinuerlig del av Exsitecs kultur och verksamhet.

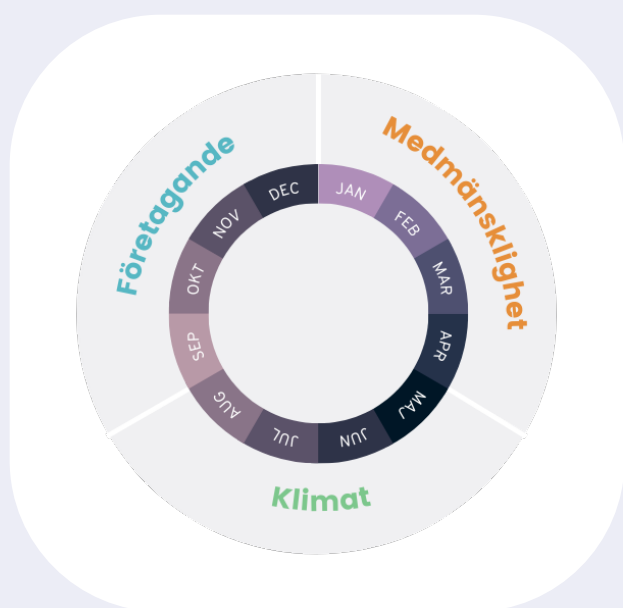
## Rapportering

Vi har tillsammans med våra revisorer utvärderat i vilken omfattning vår verksamhet omfattas av EU-taxonomi eller den nyare CSRD.

Vi har tillsammans gjort bedömningen att koncernen som helhet inte omfattas av hållbarhetsrapportering enligt ÅRL. Däremot väljer bolaget att rapportera på koncernnivå eftersom Exsitec AB omfattas av reglerna. Vidare rustar vi vår verksamhet för att upprätta vår rapportering enligt de mer omfattande kraven i CSRD från och med nästa år.

## Exsitecs hållbarhetsår

Begreppet hållbarhetsår har vi uppfunnit själva och syftar till att skapa en återkommande struktur för initiativ kopplade till hållbarhet. Vi delar upp året i tre fokusperioder baserade på medmännisklighet, klimat och företagande. Dessa perioder innehåller dels planerade aktiviteter men uppmuntrar också vår medvetna personal till att bidra till arbetet.



# Hållbarhetsrisker

Vi har genom väsentlighetsanalys identifierat ett antal hållbarhetsrisker. Riskerna bygger på ESG-modellen och förknippade med våra affärsförbindelser, produkter och tjänster.

## Sociala risker

Förutom personrisker (se nedan) beaktar vi påverkan på lokalsamhällen när vi etablerar oss i nya regioner samt säkerhets- och hälsofrågor kopplade till våra digitala produkter (främst datasäkerhet enligt GDPR). Vi följer gällande lagar och regelverk för att minimera risker för samhället och våra användare.

## Personrisker

Inom IT-branschen finns risker kopplade till utmattningssyndrom bland anställda, särskilt på grund av hög arbetsbelastning. Sexuella trakasserier och kränkningar på arbetsplatsen utgör andra allvarliga risker för både den psykiska och fysiska hälsan för våra medarbetare. För att motverka dessa risker genomför Exsitec kontinuerligt arbete för att skapa en mer jämställd arbetsmiljö och stärka efterlevnaden av policys inom mänskliga rättigheter och sociala förhållanden.

## Miljörelaterade risker

Onödig klimatpåverkan är inte bara skadlig för miljön, utan kan även skada företagets anseende och leda till finansiella förluster. Bristande förståelse för digitaliseringens möjligheter ur ett klimatperspektiv kan resultera i missade affärsmöjligheter och onödig miljöpåverkan. Vi adresserar dessa risker genom utbildning, anpassning av lokaler och uppmuntran till vår personal att göra klimatsmarta val. För att förenkla efterlevnad av dessa risker så finns policydokument för både resor och miljö att tillgå i det interna ledningssystemet.

## Ekonomiska risker

Felsteg i hållbarhetsarbetet kan leda till förlorat förtroende bland befintliga och potentiella medarbetare, kunder och andra intressenter. Oönskat beteende eller medvetna överträdelser mot företagets policys kan leda till finansiella förluster och skada på varumärket. Motverkan av ekonomiska risker adresseras genom utbildning och säkerställa efterlevnad av policys för IT- och informationssäkerhet samt anti-korruption.

# Medmännisklighet

Exsitec ska erbjuda en arbetsplats fri från diskriminering där våra anställda kan utvecklas och trivas.

I vårt arbete med medmännisklighet fokuserar vi på socialt ansvar, som omfattar jämställdhet, mångfald, mänskliga rättigheter, arbetsmiljö, personlig utveckling och en trygg arbetsmiljö fri från diskriminering.

Vi arbetar aktivt för att säkerställa rättvisa och jämlika arbetsförhållanden, samt att alla medarbetare ska känna sig trygga och inkluderade. Genom tydliga riktlinjer för arbetsmiljö och antidiskriminering skapar vi en säker och rättvis arbetsplats där alla har möjlighet att utvecklas.

Sedan 2013 har Exsitec genomfört vad som har kommit att bli Nordens största traineeprogram inom IT – alltid med en hög andel kvinnor, vilket skapar en utmärkt karriärstart för framtidens IT-talanger. Utöver detta erbjuder vi vidareutvecklingsprogram inom mentor- och ledarskap.

## God hälsa, goda resultat

Våra insatser för en hälsosam arbetsmiljö inkluderar tydliga policier, försäkringar och flexibla arbetstider. Detta bidrar till en trygg balans mellan arbete och privatliv.

Friskvård och välmående bland personal leder till ökad produktivitet, minskad sjukfrånvaro och bättre engagemang.

Ett högt friskvårdsbidrag är en självklarhet för oss men vi kompletterar det även med att synliggöra och motivera vår personal till att nyttja bidraget tillsammans.

## Skidlaget – gemenskap och hälsa

Exsitec Ski Team är en del av vår satsning på friskvård och hälsa. Genom skidåkningen bygger vi gemenskap och uppmuntrar till en hälsosam livsstil. Grunden i satsningen är driften av ett lag i långloppskidåkningens världscup men innefattar även personalaktiviteter såsom inspirationsföreläsningar och deltagande i stafettvasan.

Vi tror på inkludering och jämställdhet – alla ska känna sig välkomna att delta, oavsett nivå. Ett aktivt liv främjar både hälsa och prestation, och genom vårt skidlag stärker vi både individen och företaget.

## Jämställdhet, en självklarhet

Vi arbetar för att skapa en mer jämställd IT-bransch. Detta innefattar aktivt ställningstagande i rekryteringsprocesser, uppföljning av nyckeltal och kontinuerlig utbildning inom jämställdhetsfrågan.

Genom partnerskap och samarbete med externa organisationer bidrar vi också till att främja dessa värderingar utanför företaget. Våra samarbeten med utbildningsinstanser och dess föreningar med fokus på jämställdhet eller hållbarhetsfrågor är goda exempel på detta.

## Förebilder i branschen

Vi strävar efter att vara en förebild i branschen genom att främja en arbetskultur som präglas av medmännisklighet. Varje medarbetare ska känna sig värderad och ha möjlighet att utvecklas långsiktigt i en inspirerande miljö.

Det skapar goda förutsättningar till att alla medarbetare kan bidra till vår gemensamma framgång.

## Nyckeltal

### Könsfördelning

	Kvinnor	Män
2024	39 %	61 %
2023	39 %	61 %
2022	38 %	62 %
2021	36 %	64 %

### Könsfördelning, chefer

	Kvinnor	Män
2024	50 %	50 %
2023	44 %	56 %
2022	40 %	60 %
2021	39 %	61 %

### Utnyttjat friskvårdsbidrag

2024	68 %
2023	69 %
2022	66 %
2021	67 %

# Klimat

Exsitec ska årligen kartlägga vår påverkan på miljön och genom riktade insatser minska vårt avtryck.

Detta område fokuserar på vår miljöpåverkan och hur vi hanterar jordens resurser på ett ansvarsfullt och hållbart sätt.

## Vår väsentliga påverkan

Som IT-företag är vi medvetna om att våra huvudsakliga miljöutmaningar ligger inom resor och hantering av elektronik. Inom dessa områden har vi tydliga nyckeltal som vi kontinuerligt följer upp.

För att minska vår klimatpåverkan har vi antagit några tydliga strategier.

## Resehantering

För ett konsultbolag är hanteringen av resor det viktigaste området ur ett klimatmässigt perspektiv. Vi väljer att placera våra kontor i närheten av tågstationer. Detta främjar användningen av kollektivtrafik för våra anställda och våra partners.

Utöver detta har vi aktivt valt bilar med elektrisk drift för våra gemensamma företagsbilar.

Utöver att skapa goda förutsättningar för resor har vi utrustat våra kontor med utmärkta förutsättningar att genomföra digitala möten. Detta gör att vi kan minska resandet genom att samarbeta effektivt på ett digitalt sätt.

Genom utbildning inspirerar vi våra medarbetare att ta klimatsmarta beslut.

## Digitala lösningar kräver elektronik

När det gäller hantering av elektronik, tar vi ett holistiskt ansvar från inköp till återvinning. Vi väljer IT-utrustning som inte bara är energieffektiv utan även hållbar i sin livslängd.

Vi ser också till att all uttrangerad elektronik återvinns på ett ansvarsfullt sätt, vilket minskar miljöpåverkan och främjar en cirkulär ekonomi.

## Vår egen klimatutmaning – Klimatkampen

Utbildning och medvetenhet om klimatpåverkan är också en nyckelkomponent i vårt arbete. Det har en naturlig del i utbildning av ny personal men också via en dedikerad och årlig klimatutmaning.

Genom dessa åtgärder strävar vi efter att kontinuerligt minska vår klimatpåverkan och leda vägen för hållbar praxis inom IT-branschen.

## Nyckeltal

### Andel tjänsteresor med kollektivtrafik

2024	80 %
2023	79 %
2022	85 %
2021	47 %

### Andel tjänsteresor med miljöfordon\*

2024	89 %
2023	88 %
2022	90 %
2021	65 %

### Antal aktiviteter i Klimatkampen

2024	627 st
2023	1448 st
2022	551 st
2021	601 st

\* Elbil, tåg eller buss

# Företagande

Exsitec ska bedriva en verksamhet som tar ansvar och tål en yttre granskning.

Inom ramen för företagande adresserar vi centrala aspekter av bolagsstyrning som inkluderar hållbarhetsredovisning, due diligence, affärsmodeller, strategier och visselblåsarsystem.

Vårt arbete präglas av en strävan efter att bedriva vår verksamhet på ett ansvarsfullt och transparent sätt, vilket innebär att vi upprätthåller en hög nivå av rapportering och transparens i linje med vår verksamhets och de utmaningar som är specifika för vår sektor.

## Principer för rapportering

Exsitec rapporterar sedan hösten 2022 enligt IFRS. Denna standard säkerställer att finansiell information är jämförbar, transparent och tillförlitlig, vilket är viktigt för investerare och andra intressenter. Genom detta blir vi enklare att följa även för internationella investerare.

I enlighet med lagen har vi implementerat en visselblåsarfunktion där både interna och externa intressenter kan rapportera allvarliga missförhållanden i arbetsrelaterade sammanhang.

## Riskhantering och motverkan av korrupktion

Vi lägger stor vikt vid kontinuerlig riskhantering, där vi genom noggranna processer och strategier identifierar och minskar både finansiella och icke-finansiella risker.

Vi förebygger aktivt korrupktion och är kategoriskt emot barnarbete genom att etablera policyer och regelbunden utbildning.

På så vis säkerställer vi att våra medarbetare och affärspartners agerar etiskt och ansvarsfullt och vår due diligence-process för att granska affärsrelationer är en ytterligare åtgärd för att upprätthålla höga standarder för affärsetik och transparens.

## Hållbarhet i vardagen

Vår hållbarhetsredovisning utgör en central del av vår verksamhet. Vi strävar efter att vara öppna om våra insatser och påverkan inom områdena miljö, socialt ansvar och bolagsstyrning.

Detta arbete är grundläggande för att upprätthålla en hållbar och ansvarsfull företagskultur som bidrar till långsiktig framgång och positiv påverkan på samhället och miljön.

## Nyckeltal

### Antal visselblåsar-ärenden

2024	0
2023	1
2022	2
2021	0

### Könsfördelning koncernledning och styrelse

	Kvinnor	Män
2024	30 %	70 %
2023	44 %	56 %
2022	33 %	67 %
2021	23 %	77 %

# Koncernledning

Aktieinnehavet är per den 2024-12-31.



## Niklas Ek

**Chief Executive Officer**  
sedan 2025 (anställd 2015)

**Född:** 1989

**Utbildning:** Civilingenjör  
Maskinteknik samt Master inom  
Industriell Ekonomi från Tekniska  
Högskolan i Linköping.

**Andra pågående uppdrag:** -

**Innehav i Exsitec:** 4 033 aktier



## Anders Uddenberg

**Head of Business Intelligence**  
sedan 2025 (anställd 2015)

**Född:** 1984

**Utbildning:** Civilingenjör  
Industriell Ekonomi, Linköpings  
Universitet.

**Andra pågående uppdrag:** -

**Innehav i Exsitec:** 6 396 aktier



## Carl Arnesson

**Chief Financial Officer**  
sedan 2025

**Född:** 1980

**Utbildning:** Master i  
företagsekonomi från Linköpings  
universitet.

**Andra pågående uppdrag:** -

**Innehav i Exsitec:** 500 aktier



## Emma Billenius

**Chief Human Resources Officer**  
sedan 2013

**Född:** 1981

**Utbildning:** Ämneslärarutbildning  
i svenska med inriktning mot  
gymnasieskolan vid Linköpings  
Universitet.

**Andra pågående uppdrag:**  
Styrelseledamot i Redeploy AB  
och styrelsesuppleant i Carsoftus  
Invest AB

**Innehav i Exsitec:** 100 859 aktier



## Jonas Boquist

**Chief Operating Officer**  
sedan 2016

**Född:** 1973

**Utbildning:** Civilingenjör  
Teknisk Fysik, Kungliga tekniska  
högskolan.

**Andra pågående uppdrag:**  
Styrelsesuppleant i Boquist  
Psykoterapi AB

**Innehav i Exsitec:** 47 092 aktier



# Styrelse

Aktieinnehavet är per den 2024-12-31.



## Peter Viberg

Styrelseordförande sedan 2017

Född: 1963

**Utbildning:** Civilingenjör Teknisk Fysik och Elektroteknik vid Linköpings Universitet.

**Pågående uppdrag:** Styrelseledamot och vd i Syntrans AB, ordförande i Maskinia AB, styrelseledamot Vita Vonni AB och ledamot i Arkion Solutions AB

**Andra uppdrag senaste 5 åren:** Styrelseordförande i Attentec AB, Shapeline AB och Skykraft AB. Styrelseledamot i Wematter AB.

**Beroende till större ägare.**

**Innehav i Exsitec:** 2 400 137 aktier (genom bolag)



## Ann-Charlotte Jarleryd

Styrelseledamot sedan 2023

Född: 1966

**Utbildning:** Civilekonom och journalistutbildning vid Stockholms Universitet.

**Pågående uppdrag:** Styrelseledamot i CellaVision AB och Broviken Gruppen AB.

**Andra uppdrag senaste 5 åren:** CFO på Addnode Group.

**Oberoende till större ägare.**

**Innehav i Exsitec:** -



## Christine Ahlstrand

Styrelseledamot sedan 2023

Född: 1986

**Utbildning:** Masterutbildning med inriktning redovisning och finansiell styrning vid Handelshögskolan i Stockholm.

**Pågående uppdrag:** General Partner i Course Corrected, styrelseledamot i Petgood AB och Globhe Drones AB.

**Andra uppdrag senaste 5 åren:** Styrelseledamot Axel Health AB och Kundo AB.

**Oberoende till större ägare.**

**Innehav i Exsitec:** 1 500 aktier



## Emil Hjalmarsson

Styrelseledamot sedan 2023

Född: 1989

**Utbildning:** Civilingenjörsexamen från Kungliga Tekniska högskolan.

**Pågående uppdrag:** Investment Manager på AB Grenspecialisten, styrelseledamot i Boule Diagnostics, Lime Technologies och Trianon

**Andra uppdrag senaste 5 åren:** -

**Beroende till större ägare.**

**Innehav i Exsitec:** 2 500 aktier



## Erlend Sogn

Styrelseledamot sedan 2022

Född: 1964

**Utbildning:** Gothenburg School of Economic.

**Pågående uppdrag:** Styrelsemedlem Sportscomputing AB och Subscription Asset AB, AYFIE AS, Rubus Tech AS och ZTL Payments AS. Styrelseordförande Onetwo3 AB.

**Andra uppdrag senaste 5 åren:** Managing Director Visma Software AS, Managing Director Visma Real Estate AS.

**Oberoende till större ägare.**

**Innehav i Exsitec:** -



## Per Eriksson

Styrelseledamot sedan 2022

Född: 1961

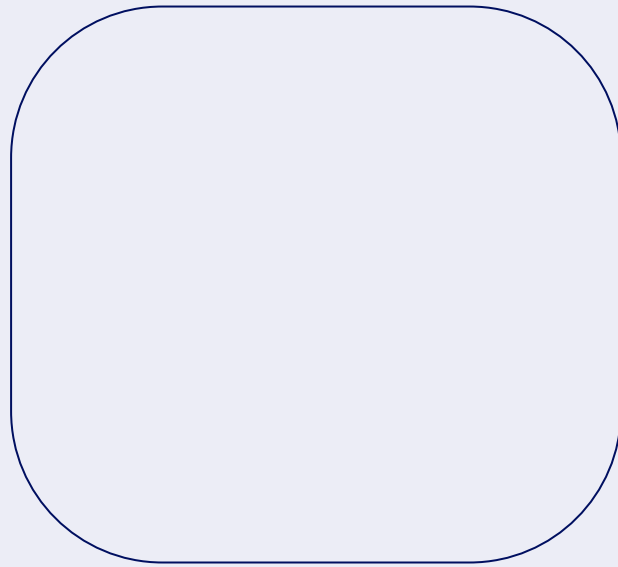
**Utbildning:** Civilekonom vid Stockholms Universitet.

**Pågående uppdrag:** Styrelseordförande för Accedo, tv, Elysium Studios AB och Lady Luck Games, samt Senior Advisor eEquity.

**Andra uppdrag senaste 5 åren:** Executive CASCADE GLOBAL LTD, vd för NetEnt samt PS of Sweden AB.

**Oberoende till större ägare.**

**Innehav i Exsitec:** -



# Finansiella rapporter

# Förvaltningsberättelse

Styrelsen och verkställande direktören i Exsitec Holding AB, organisationsnummer 559116-6532 och med säte i Östergötlands län, Linköpings kommun, får avge årsredovisning och koncernredovisning för verksamhetsåret 2024. Alla belopp redovisas i KSEK, kronor, om inget annat anges.

## Allmänt om verksamheten

Exsitec levererar IT-stöd för att minska våra kunders administration, hjälpa våra kunder skapa insikter ur sin data, behålla och få nya kunder, öka sin försäljning och närvaro genom e-handel och digital marknadsföring och göra stödsystemen tillgängliga för så många användare som möjligt i kundens verksamhet. Vår vision är att göra våra kunders vardag effektivare, enklare och roligare genom bästa möjliga IT-stöd för deras verksamhet. Vi väljer ut bra mjukvaror och molntjänster, ser till att de fungerar tillsammans i kundens verksamhet och tar ansvar efter projektet genom att erbjuda support, förvaltning och vidareutveckling av kundens IT-system.

## Omsättning och resultat

2024 uppgick omsättningen till 811 (751) MSEK vilket innebär en tillväxt uppgående till 8 % från 2023 års omsättning. Av omsättningsökningen var -1 % organisk tillväxt och resterande var från förvärv. Justerad EBITA uppgick till 121 MSEK vilket är en minskning jämfört med 133 MSEK föregående år och innebär en justerad EBITA-marginal om 15 %.

## Likviditet och finansiell ställning

Per den 31 december 2024 uppgick koncernens likvida medel till 26 (51) MSEK, lån från kreditinstitut om 320 (95) MSEK, en revolverande kreditfacilitet med outnyttjat utrymme uppgående till 119 MSEK inklusive en outnyttjad checkkredit på 75 (50) MSEK, samt en villkorad möjlighet till utökning av faciliteten uppgående till 70 MSEK (en s.k. accordion option). Beräknade villkorade köpeskillningar för genomförda rörelse- och tillångsförvärv uppgick till 68 (23) MSEK. Det egna kapitalet uppgick vid periodens utgång till 457 (415) MSEK.

## Väsentliga händelser under räkenskapsåret

I januari slutfördes förvärvet av IntegrationsPartner BITS AS i Norge vilket avtalades i slutet av 2023.

Årsstämman 2024 beslutade om ett långsiktigt incitamentsprogram för nyckelpersoner i koncernen. Incitamentsprogrammet startade under tredje kvartalet och löper till 2027.

Exsitec tecknar avtal om utökade kreditramar med Nordea. I låneavtalet ingår refinansiering av befintliga lån på 87 MSEK respektive 35 MNOK, en revolverande kreditfacilitet

uppgående till 125 MSEK, en checkräkningskredit uppgående till 75 MSEK samt en villkorad möjlighet till utökning av faciliteten uppgående till 200 MSEK (en s.k. accordion option). Avtalet är giltigt i 5,5 år och avses användas till förvärv.

I början av juli förvärvade Exsitec M-Flow Finland OY, vilket stärker företagets närvaro och erbjudande inom digitala lösningar i Finland. Dessutom förvärvades en majoritetsandel i CRM-specialisten Bizbeat AB, vilket breddar Exsitecs kompetens inom kundrelationshantering.

Under augusti månad kunde Exsitec välkomna 113 nya medarbetare i Sverige, Norge och Danmark inom ramen för sitt välkända traineeprogram och det nystartade talangprogrammet "Sales Talent Programme".

I oktober meddelade Johan Kallblad styrelsen att han, efter drygt 14 år, på sikt önskar avsluta sitt uppdrag som vd. I december utsåg styrelsen Niklas Ek till ny koncernchef och vd med start senast 3 mars 2025.

I november genomfördes två förvärv av dels en affärsenhet av branschkollegan ECIT Consulting som ytterligare befäster Exsitecs position som marknadsledande inom Visma Business i Danmark. Dels förvärvades även samtliga aktier i BrightCom Solutions AB i Sverige. Förvärvet av BrightCom innebär att Exsitec blir en komplett leverantör av IT-stöd för E-handelsbranschen samtidigt som koncernen får en djup kompetens inom Microsofts affärssystem.

Vi har även utsetts till årets partner av bland andra Visma, Medius och Planacy vilket vi ser som ett betyg på att vi gör ett bra jobb både åt våra partners och kunderna som använder våra partners programvara.

## Framtida utveckling

Under 2024 beslutade styrelsen om nya finansiella mål vilka inte är tidsbegränsade som tidigare. Exsitecs nya mål är att öka nettoomsättningen med minst 15 % per år över tid, att öka justerad EBITA per aktie med minst 15 % per år över tid samt att nettoskulden inte ska överstiga 2 gånger EBITDA. Därutöver är Exsitecs målsättning att dela ut 20-40 procent av resultatet efter skatt med hänsyn taget till Bolagets finansiella ställning, kapitalstruktur och framtida tillväxtpotentialer.

Under 2024 arbetade vi vidare mot att uppnå dessa mål och även att bygga verksamheten för framtida tillväxt och lönsamhet. Vi ser bland annat att den ökande andelen återkommande avtalsintäkter ger oss goda möjligheter att förbättra våra marginaler framöver. När vi lyckas med visionen att ta hand om våra kunder i evigt utvecklande kundrelationer skapas en bra grund i vår verksamhet och våra finanser.

Under 2025 räknar vi med att fortsätta prioritera lönsamhet men också att etablera några nya satsningar för långsiktig organisk tillväxt. För att ytterligare förstärka detta arbete fortsätter vi med integrationen av de förvärv som genomfördes under 2024. Vidare tror vi att marknaden för företagsförvärv har möjligheter att vara mer attraktiv än under 2024, så vi har fortfarande stort tålamod men hoppas kunna fortsätta genomföra förvärv som tillför nya kunder och stärker vårt erbjudande mot våra befintliga kunder.

# Flerårsöversikt

## Flerårsöversikt koncernen

	2024	2023	2022	2021	2020*
Nettoomsättning	811 348	751 273	656 582	460 187	292 352
EBITA	114 722	119 346	97 516	66 604	52 482
EBITA %	14%	16%	15%	15%	18%
Justerad EBITA**	120 643	133 430	91 571	76 548	49 182
Justerad EBITA %	15%	18%	14%	17%	17%
Rörelsemarginal (%)	11%	13%	12%	12%	5%
Resultat före skatt	76 189	93 275	73 901	52 985	13 611
Resultat per aktie i SEK, före utspädning	4,40	5,48	4,37	3,26	0,23
Resultat per aktie i SEK, efter utspädning	4,40	5,28	4,20	3,13	0,22
Avkastning på eget kapital (%)	17%	22%	20%	18%	9%
Balansomslutning	1 136 629	805 241	748 795	660 658	216 888
Soliditet (%)	40%	52%	49%	45%	68%
Medelantal anställda	580	522	490	431	207

\* 2020 är upprättat i enlighet med tidigare tillämpade redovisningsprinciper, K3.

\*\* Utöver förvärvsrelaterade personalkostnader har även 21 MSEK avseende försäljning av verksamhet i det danska dotterbolaget under 2022 justerats, samt 3,3 MSEK justering för permitteringsstöd 2020 och 2021.

## Flerårsöversikt moderbolaget

	2024	2023	2022	2021	2020
Nettoomsättning	22 658	17 025	14 545	6 950	2 400
EBITA	-2 776	-2 537	508	1 084	406
Resultat före skatt	287	3 071	2 954	765	-8 741
Balansomslutning	414 751	228 661	231 471	243 124	130 627
Soliditet (%)	49%	96%	99%	99%	100%
Medelantal anställda	9	7	5	1	-

## Förslag till vinstdisposition

Styrelsen föreslår att till förfogande stående vinstmedel (SEK)

Överkursfond	356 707 891
Balanserat resultat	-159 001 446
Årets resultat	251 224
	<b>197 957 669</b>
disponeras så att	
till aktieägarna utdelas (1,75 kronor per aktie)	23 502 248
i ny räkning överföres	174 455 421
	<b>197 957 669</b>

# Finansiella rapporter koncernen

## Koncernens resultaträkning

	Not	2024-01-01 - 2024-12-31	2023-01-01 - 2023-12-31
<b>Rörelsens intäkter</b>			
Nettoomsättning	6	811 348	751 273
Övriga rörelseintäkter	9	5 353	6 159
<b>Summa rörelsens intäkter</b>		<b>816 701</b>	<b>757 432</b>
<b>Rörelsens kostnader</b>			
Kostnader för externa underkonsulter och direkta kostnader		-43 390	-47 014
Handelsvaror		-5 403	-6 301
Övriga externa kostnader	7, 31	-79 514	-71 219
Personalkostnader	8	-530 618	-469 062
Förvävsrelaterade personalkostnader	34	-5 921	-14 084
Övriga rörelsekostnader	10	-3 404	-2 481
Av- och nedskrivningar av materiella anläggningstillgångar och nyttjanderättstillgångar	15, 17	-33 729	-27 924
Av- och nedskrivningar av immateriella tillgångar	16	-24 938	-18 555
<b>Summa rörelsens kostnader</b>		<b>-726 917</b>	<b>-656 639</b>
<b>Rörelseresultat</b>		<b>89 784</b>	<b>100 793</b>
Övriga ränteintäkter och liknande resultatposter		2 248	1 104
Räntekostnader och liknande resultatposter		-15 843	-8 622
<b>Summa resultat från finansiella poster</b>	<b>11</b>	<b>-13 595</b>	<b>-7 518</b>
<b>Resultat före skatt</b>		<b>76 189</b>	<b>93 275</b>
Inkomstskatt	12	-17 181	-22 453
<b>Årets resultat</b>		<b>59 008</b>	<b>70 822</b>
<b>Årets resultat hänförligt till:</b>			
Moderbolagets aktieägare		59 121	70 822
Innehav utan bestämmande inflytande		-113	-
<b>Resultat per aktie, räknat på årets resultat hänförligt till moderföretagets aktieägare</b>	<b>Not</b>	<b>2024-01-01 - 2024-12-31</b>	<b>2023-01-01 - 2023-12-31</b>
Vägt genomsnittligt antal aktier- före utspädning		13 405 248	12 934 732
Vägt genomsnittligt antal aktier- efter utspädning		13 405 248	13 400 896
Resultat per aktie i SEK, före utspädning	13	4,40	5,48
Resultat per aktie i SEK, efter utspädning	13	4,40	5,28
<b>Övrigt totalresultat</b>		<b>2024-01-01 - 2024-12-31</b>	<b>2023-01-01 - 2023-12-31</b>
<b>Årets resultat</b>		<b>59 008</b>	<b>70 822</b>
Poster som kan komma att omklassificeras till resultaträkningen			
Årets omräkningsdifferenser		-1 672	-6 957
<b>Övrigt totalresultat för året</b>		<b>-1 672</b>	<b>-6 957</b>
<b>Summa totalresultat för året</b>		<b>57 336</b>	<b>63 865</b>

# Koncernens balansräkning

	Not	2024-12-31	2023-12-31
<b>TILLGÅNGAR</b>			
<b>Anläggningstillgångar</b>			
Goodwill	16	541 889	338 379
Övriga immateriella tillgångar	16	267 021	139 785
Materiella anläggningstillgångar	15,30	13 781	12 412
Nyttjanderätter	17	75 129	59 832
Andra långfristiga fordringar	21	1 874	1 513
Uppskjutna skattefordringar	26	790	763
<b>Summa anläggningstillgångar</b>		<b>900 484</b>	<b>552 685</b>
<b>Omsättningstillgångar</b>			
Varulager	18	705	635
Kundfordringar	20	149 260	142 265
Övriga fordringar	21	5 758	10 628
Förutbetalda kostnader och upplupna intäkter	22	53 931	47 677
Likvida medel	23	26 491	51 351
<b>Summa omsättningstillgångar</b>		<b>236 145</b>	<b>252 556</b>
<b>SUMMA TILLGÅNGAR</b>		<b>1 136 629</b>	<b>805 241</b>
<b>EGET KAPITAL OCH SKULDER</b>			
<b>Eget kapital</b>			
Aktiekapital	24	671	670
Övrigt tillskjutet kapital		356 708	352 759
Reserver		999	- 408
Balanserat resultat inkl årets resultat		97 663	61 994
<b>Summa eget kapital hänförligt till moderbolagets aktieägare</b>		<b>456 041</b>	<b>415 015</b>
Eget kapital hänförligt till innehav utan bestämmande inflytande		1 297	-
<b>Summa eget kapital</b>		<b>457 338</b>	<b>415 015</b>
<b>Långfristiga skulder</b>			
Skulder till kreditinstitut	25,30	295 169	60 962
Leasingskulder	17	40 284	35 548
Övriga långfristiga skulder	27	45 422	11 068
Uppskjutna skatteskulder	26	47 645	26 810
<b>Summa långfristiga skulder</b>		<b>428 520</b>	<b>134 388</b>
<b>Kortfristiga skulder</b>			
Skulder till kreditinstitut	25,30	25 059	34 167
Leasingskulder	17	29 150	19 958
Leverantörsskulder		58 443	54 209
Aktuella skatteskulder		2 732	24 328
Övriga kortfristiga skulder	28	64 625	52 227
Upplupna kostnader och förutbetalda intäkter	29	70 762	70 949
<b>Summa kortfristiga skulder</b>		<b>250 771</b>	<b>255 838</b>
<b>Summa skulder</b>		<b>679 291</b>	<b>390 226</b>
<b>SUMMA EGET KAPITAL OCH SKULDER</b>		<b>1 136 629</b>	<b>805 241</b>

## Förändring av eget kapital, koncernen

	Hänförligt till moderbolagets aktieägare						Summa eget kapital
	Aktiekapital	Övrigt tillskjutet kapital	Reserver	Balanserad vinst inklusive årets resultat	Summa	Innehav utan bestämmande inflytande	
<b>Ingående balans per 1 januari 2023</b>	<b>644</b>	<b>343 610</b>	<b>5 834</b>	<b>13 727</b>	<b>363 816</b>	<b>-</b>	<b>363 816</b>
Årets resultat	-	-	-	70 822	70 822	-	70 822
Övrigt totalresultat	-	-	-6 957	-	-6 957	-	-6 957
<b>Summa totalresultat</b>	<b>-</b>	<b>-</b>	<b>-6 957</b>	<b>70 822</b>	<b>63 865</b>	<b>-</b>	<b>63 865</b>
<b>Transaktioner med aktieägare</b>							
Nyemission	26	9 200	-	-	9 226	-	9 226
Emissionskostnader	-	- 51	-	-	- 51	-	- 51
Aktierelaterat incitamentsprogram	-	-	715	-	715	-	715
Utdelning	-	-	-	-22 555	-22 555	-	-22 555
<b>Summa transaktioner med aktieägare</b>	<b>26</b>	<b>9 149</b>	<b>715</b>	<b>-22 555</b>	<b>-12 665</b>	<b>-</b>	<b>-12 665</b>
<b>Utgående balans per 31 december 2023</b>	<b>670</b>	<b>352 759</b>	<b>- 408</b>	<b>61 994</b>	<b>415 015</b>	<b>-</b>	<b>415 015</b>

	Hänförligt till moderbolagets aktieägare						Summa eget kapital
	Aktiekapital	Övrigt tillskjutet kapital	Reserver	Balanserad vinst inklusive årets resultat	Summa	Innehav utan bestämmande inflytande	
<b>Ingående balans per 1 januari 2024</b>	<b>670</b>	<b>352 759</b>	<b>- 408</b>	<b>61 994</b>	<b>415 015</b>	<b>-</b>	<b>415 015</b>
Årets resultat	-	-	-	59 121	59 121	- 113	59 008
Övrigt totalresultat	-	-	-1 672	-	-1 672	-	-1 672
<b>Summa totalresultat</b>	<b>-</b>	<b>-</b>	<b>-1 672</b>	<b>59 121</b>	<b>57 449</b>	<b>- 113</b>	<b>57 336</b>
<b>Transaktioner med aktieägare</b>							
Nyemission	1	3 998	-	-	3 999	-	3 999
Emissionskostnader	-	- 49	-	-	- 49	-	- 49
Aktierelaterat incitamentsprogram	-	-	3 079	-	3 079	-	3 079
Utdelning	-	-	-	-23 452	-23 452	-	-23 452
Rörelseförvärv med innehav utan bestämmande inflytande	-	-	-	-	-	1 410	1 410
<b>Summa transaktioner med aktieägare</b>	<b>1</b>	<b>3 949</b>	<b>3 079</b>	<b>-23 452</b>	<b>-16 423</b>	<b>1 410</b>	<b>-15 013</b>
<b>Utgående balans per 31 december 2024</b>	<b>671</b>	<b>356 708</b>	<b>999</b>	<b>97 663</b>	<b>456 041</b>	<b>1 297</b>	<b>457 338</b>

# Koncernens kassaflödesanalys

	Not	2024-01-01 - 2024-12-31	2023-01-01 - 2023-12-31
<b>Kassaflöde från den löpande verksamheten</b>			
Resultat före skatt		76 189	93 275
Justeringar för poster som inte ingår i kassaflödet	36	67 459	61 655
Betalda inkomstskatter		-45 574	-18 484
<b>Kassaflöde från den löpande verksamheten före förändring av rörelsekapital</b>		<b>98 074</b>	<b>136 446</b>
<b>Kassaflöde från förändring av rörelsekapital</b>			
Ökning/minskning av rörelsefordringar		12 643	-34 224
Ökning/minskning av rörelseskulder		-21 428	4 148
<b>Summa förändring av rörelsekapital</b>		<b>-8 785</b>	<b>-30 076</b>
<b>Kassaflöde från den löpande verksamheten</b>		<b>89 289</b>	<b>106 370</b>
<b>Kassaflöde från investeringsverksamheten</b>			
Förvärv av dotterföretag efter avdrag för förvärvade likvida medel	33	-252 114	-7 954
Förändring av långfristiga fordringar		- 236	281
Förvärv av immateriella tillgångar	35	-28 024	-5 789
Investeringar i materiella anläggningstillgångar		-4 768	-4 166
<b>Kassaflöde från investeringsverksamheten</b>		<b>-285 142</b>	<b>-17 628</b>
<b>Kassaflöde från finansieringsverksamheten</b>			
Upptagna lån	32	246 309	-
Amortering av lån	32	-20 513	-44 233
Amorteringar av leasingskulder	32	-31 417	-24 903
Nyemission, netto efter emissionskostnader		-	9 174
Utdelning till aktieägare		-23 452	-22 555
<b>Kassaflöde från finansieringsverksamheten</b>		<b>170 927</b>	<b>-82 517</b>
<b>Årets kassaflöde</b>		<b>-24 926</b>	<b>6 225</b>
Likvida medel vid årets början		51 351	46 259
Kursdifferens i likvida medel		66	-1 133
<b>Likvida medel vid årets slut</b>		<b>26 491</b>	<b>51 351</b>
<i>Upplysningar till kassaflödesanalysen</i>			
Betald ränta		-8 765	-6 039



# Finansiella rapporter moderbolaget

## Moderbolagets resultaträkning

	Not	2024-01-01 - 2024-12-31	2023-01-01 - 2023-12-31
<b>Rörelsens intäkter</b>			
Nettoomsättning	39	22 658	17 025
Övriga rörelseintäkter		17	2
<b>Summa rörelsens intäkter</b>		<b>22 675</b>	<b>17 027</b>
<b>Rörelsens kostnader</b>			
Övriga externa kostnader	40	-6 446	-5 158
Personalkostnader	41	-19 005	-14 406
<b>Summa rörelsens kostnader</b>		<b>-25 451</b>	<b>-19 564</b>
<b>Rörelseresultat</b>		<b>-2 776</b>	<b>-2 537</b>
Övriga ränteintäkter och liknade resultatposter	42	7 509	6 076
Räntekostnader och liknande resultatposter	42	-4 446	- 468
<b>Summa resultat från finansiella poster</b>		<b>3 063</b>	<b>5 608</b>
Bokslutsdispositioner		-	-
<b>Resultat före skatt</b>		<b>287</b>	<b>3 071</b>
Skatt på årets resultat	43	- 36	- 650
<b>Årets resultat</b>		<b>251</b>	<b>2 421</b>

I moderbolaget återfinns inga poster som redovisas som övrigt totalresultat varför summa totalresultat överensstämmer med årets resultat.

# Moderbolagets balansräkning

	Not	2024-12-31	2023-12-31
<b>TILLGÅNGAR</b>			
<b>Anläggningstillgångar</b>			
Andelar i koncernföretag	44	199 900	111 331
Fordringar på koncernföretag		174 500	90 000
<b>Summa anläggningstillgångar</b>		<b>374 400</b>	<b>201 331</b>
<b>Omsättningstillgångar</b>			
Fordringar på koncernföretag		22 043	-
Övriga fordringar	45	430	292
Förutbetalda kostnader och upplupna intäkter	46	1 843	263
Likvida medel	47	16 035	26 775
<b>Summa omsättningstillgångar</b>		<b>40 351</b>	<b>27 330</b>
<b>SUMMA TILLGÅNGAR</b>		<b>414 751</b>	<b>228 661</b>
<b>EGET KAPITAL OCH SKULDER</b>			
<b>Eget kapital</b>			
Bundet eget kapital			
Aktiekapital	24, 48	671	670
Reserver		3 794	715
<b>Summa bundet eget kapital</b>		<b>4 465</b>	<b>1 385</b>
Fritt eget kapital			
Överkursfond		356 708	352 759
Balanserad vinst eller förlust		-159 001	-137 971
Årets resultat		251	2 421
<b>Summa fritt eget kapital</b>		<b>197 958</b>	<b>217 209</b>
<b>Summa eget kapital</b>		<b>202 423</b>	<b>218 594</b>
<b>Avsättningar</b>			
Övriga avsättningar	49	31 741	-
<b>Summa avsättningar</b>		<b>31 741</b>	<b>-</b>
<b>Långfristiga skulder</b>			
Skulder till kreditinstitut		146 933	-
<b>Summa långfristiga skulder</b>		<b>146 933</b>	<b>-</b>
<b>Kortfristiga skulder</b>			
Skulder till koncernföretag		28 461	4 925
Leverantörsskulder		488	505
Aktuella skatteskulder		-	1 160
Övriga kortfristiga skulder	50	1 301	1 199
Upplupna kostnader och förutbetalda intäkter	51	3 404	2 278
<b>Summa kortfristiga skulder</b>		<b>33 654</b>	<b>10 067</b>
<b>SUMMA EGET KAPITAL OCH SKULDER</b>		<b>414 751</b>	<b>228 661</b>

## Förändring av eget kapital, moderbolaget

	Aktiekapital	Reserver	Överkursfond	Balanserad vinst eller förlust inklusive årets resultat	Summa eget kapital
<b>Ingående balans per 1 januari 2023</b>	644	-	343 610	-115 416	228 838
Årets resultat och tillika totalresultat	-	-	-	2 421	2 421
<b>Summa totalresultat</b>	-	-	-	2 421	2 421
<b>Transaktioner med aktieägare</b>					
Nyemission	26	-	9 200	-	9 226
Emissionskostnader	-	-	- 51	-	- 51
Aktierelaterat incitamentsprogram	-	715	-	-	715
Utdelning	-	-	-	-22 555	-22 555
<b>Summa transaktioner med aktieägare</b>	26	715	9 149	-22 555	-12 665
<b>Utgående balans per 31 december 2023</b>	670	715	352 759	-135 550	218 594
<b>2024</b>					
	Aktiekapital	Reserver	Överkursfond	Balanserad vinst eller förlust inklusive årets resultat	Summa eget kapital
<b>Ingående balans per 1 januari 2024</b>	670	715	352 759	-135 550	218 594
Årets resultat och tillika totalresultat	-	-	-	251	251
<b>Summa totalresultat</b>	-	-	-	251	251
<b>Transaktioner med aktieägare</b>					
Nyemission	1	-	3 998	-	3 999
Emissionskostnader	-	-	- 49	-	- 49
Aktierelaterat incitamentsprogram	-	3 079	-	-	3 079
Utdelning	-	-	-	-23 452	-23 452
<b>Summa transaktioner med aktieägare</b>	1	3 079	3 949	-23 452	-16 423
<b>Utgående balans per 31 december 2024</b>	671	3 794	356 708	-158 750	202 423

# Moderbolagets kassaflödesanalys

	Not	2024-01-01 - 2024-12-31	2023-01-01 - 2023-12-31
<b>Kassaflöde från den löpande verksamheten</b>			
Resultat före skatt		287	3 071
Justeringar för poster som inte ingår i kassaflödet	52	748	166
Betald inkomstskatt		-1 608	151
<b>Kassaflöde från den löpande verksamheten före förändringar av rörelsekapital</b>		<b>- 573</b>	<b>3 388</b>
<b>Kassaflöde från förändring av rörelsekapital</b>			
Förändring kortfristiga rörelsefordringar		-1 306	- 146
Förändring kortfristiga rörelseskulder		1 332	2 257
<b>Summa förändring av rörelsekapital</b>		<b>26</b>	<b>2 111</b>
<b>Kassaflöde från den löpande verksamheten</b>		<b>- 547</b>	<b>5 499</b>
<b>Kassaflöde från investeringsverksamheten</b>			
Förändring koncernmellanhavanden		-76 726	32 749
Förvärv av dotterbolag, netto efter likvida medel		-56 600	-
<b>Kassaflöde från investeringsverksamheten</b>		<b>-133 326</b>	<b>32 749</b>
<b>Kassaflöde från finansieringsverksamheten</b>			
Upptagna lån		146 585	-
Nyemission, netto efter emissionskostnader		-	9 174
Utdelning till aktieägare		-23 452	-22 555
<b>Kassaflöde från finansieringsverksamheten</b>		<b>123 133</b>	<b>-13 381</b>
<b>Årets kassaflöde</b>		<b>-10 740</b>	<b>24 867</b>
Likvida medel vid årets början		26 775	1 908
Likvida medel vid årets slut		16 035	26 775

# Noter

## Not 1. Allmän information

Denna koncernredovisning omfattar moderföretaget Exsitec Holding AB, organisationsnummer 559116-6532, samt dess dotterföretag. Exsitec Holding AB är ett moderbolag registrerat i Sverige med säte i Linköping och adress Snickaregatan 40, 582 26, Linköping, Sverige.

Moderbolagets och dess dotterbolags verksamhet omfattar IT-stöd genom att erbjuda support, förvaltning och vidareutveckling av kundens IT-system. Styrelsen har den 25 mars 2025 godkänt denna koncernredovisning för offentliggörande.

Om inte annat särskilt anges redovisas alla belopp i tusen kronor (KSEK), och uppgifter inom parentes avser jämförelseperioden.

## Not 2. Sammanfattning av viktiga redovisningsprinciper

Noten innehåller en förteckning över de väsentliga redovisningsprinciper som tillämpats när denna koncernredovisning har upprättats. Dessa principer har tillämpats konsekvent för alla presenterade år. Koncernredovisningen omfattar Exsitec Holding AB och dess dotterföretag.

### Grund för rapporternas upprättande

Koncernredovisningen för Exsitec-koncernen har upprättats i enlighet med Årsredovisningslagen, RFR 1 Kompletterande redovisningsregler för koncerner, samt International Financial Reporting Standards (IFRS) och tolkningar från IFRS Interpretations Committee (IFRS IC) sådana de antagits av EU.

Koncernredovisningen har upprättats enligt anskaffningsvärdemetoden med undantag av vissa finansiella skulder värderade till verkligt värde. Att upprätta rapporter i överensstämmelse med IFRS kräver användning av en del viktiga uppskattningar för redovisningsändamål. Vidare krävs att ledningen gör vissa bedömningar vid tillämpningen av koncernens redovisningsprinciper. De områden som innefattar en hög grad av bedömning, som är komplexa eller sådana områden där antaganden och uppskattningar är av väsentlig betydelse för koncernredovisningen anges i not 5.

## Nya och ändrade standarder som ännu ej tillämpas av koncernen

Ett antal nya standarder och tolkningar träder i kraft för räkenskapsår som börjar 1 januari 2025 och senare och har inte tillämpats vid upprättandet av denna finansiella rapport. Inga publicerade standarder som ännu ej trätt i kraft har påverkat koncernen.

## Koncernredovisning

### Dotterföretag

Dotterföretag är alla företag över vilka koncernen har bestämmande inflytande. Dotterföretag inkluderas i koncernredovisningen från och med den dag då det bestämmande inflytandet överförs till koncernen. De exkluderas ur koncernredovisningen från och med den dag då det bestämmande inflytandet upphör.

Förvärvsmetoden används för redovisning av koncernens rörelseförvärv.

Koncerninterna transaktioner, balansposter samt orealiserade vinster och förluster på transaktioner mellan koncernföretag elimineras. Koncerninterna förluster kan vara en indikation på nedskrivningar som måste tas upp i koncernredovisningen. Redovisningsprinciperna för dotterföretag har i förekommande fall ändrats för att garantera en konsekvent tillämpning av koncernens principer.

## Segmentsrapportering

Rörelsesegment rapporteras på ett sätt som överensstämmer med den interna rapporteringen som sker till den högste verkställande beslutsfattaren. Den högste verkställande beslutsfattaren är den funktion som ansvarar för tilldelning av resurser och bedömning av rörelsesegmentens resultat. I koncernen har denna funktion identifierats som vd.

Exsitecs vd bedömer verksamhetens prestation utifrån koncernens tre rörelsesegment; Sverige, Norge samt Övriga Norden. Dessa segment är också koncernens rapporterbara segment. Koncernledningen använder främst justerad EBITA i bedömningen av koncernens resultat.

## forts. not 2

### Omräkning av utländsk valuta

#### Funktionell valuta och rapportvaluta

Poster som ingår i de finansiella rapporterna för de olika enheterna i koncernen är värderade i den valuta som används i den ekonomiska miljö där respektive företag huvudsakligen är verksamt (funktionell valuta). I koncernredovisningen används svenska kronor (SEK), som är moderföretagets funktionella valuta och koncernens rapportvaluta.

#### Transaktioner och balansposter

Transaktioner i utländsk valuta omräknas till den funktionella valutans enligt de valutakurser som gäller på transaktionsdagen eller den dag då posterna omvärderas. Valutakursvinster och -förluster som uppkommer vid betalning av sådana transaktioner och vid omräkning av monetära tillgångar och skulder i utländsk valuta till balansdagens kurs redovisas i resultaträkningen.

Valutakursvinster och -förluster som hänför sig till lån och likvida medel redovisas i resultaträkningen som finansiella intäkter eller kostnader. Alla övriga valutakursvinster och -förluster redovisas i posten övriga rörelseintäkter/rörelsekostnader i resultaträkningen.

#### Koncernföretag

Resultat och finansiell ställning för alla koncernföretag (av vilka inget har en höginflationsvaluta som funktionell valuta) som har en annan funktionell valuta än rapportvalutan, omräknas till koncernens rapportvaluta enligt följande:

- tillgångar och skulder för var och en av balansräkningarna omräknas till balansdagens kurs,
- intäkter och kostnader för var och en av resultaträkningarna omräknas till genomsnittlig valutakurs (såvida denna genomsnittliga kurs utgör en rimlig approximation av den ackumulerade effekten av de kurser som gäller på transaktionsdagen, annars omräknas intäkter och kostnader till transaktionsdagens kurs), och
- alla valutakursdifferenser som uppstår redovisas i övrigt totalresultat.

Goodwill och justeringar av verkligt värde som uppkommer vid förvärv av en utlandsverksamhet behandlas som tillgångar och skulder hos denna verksamhet och omräknas till balansdagens kurs.

### Intäktsredovisning

Koncernen erbjuder sina kunder IT-stöd och processlösningar genom att implementera, konfigurera och integrera mjukvaror i kundens miljö samt utveckla analyser och rapporter enligt kundens önskemål.

Utöver implementationstjänster erbjuder Exsitec löpande konsulttjänster till kunderna i form av support och uppgraderingar av mjukvara. Konsulttjänster (såsom t.ex. implementation, konfiguration, uppgraderingar av mjukvara och löpande support) utförs vanligtvis till ett fast pris per timme och totalpriset beror på hur många timmar kunden köper. Intäkter från konsulttjänster redovisas över tid, i takt med att åtagandet uppfylls, vilket sammanfaller med det belopp Exsitec har rätt att fakturera.

Support- och hostingtjänster (infrastruktur), där kunden erlägger ett fast belopp i utbyte mot Exsitecs tjänster, redovisas som intäkt linjärt över avtalsperioden.

De mjukvaror som koncernen implementerar levereras av en tredje part. Exsitec har därför analyserat huruvida Exsitec agerar som ombud eller huvudman gällande försäljning av tredjepartslicenser (intäkter från programvara). Då Exsitec inte erhåller kontroll av mjukvaran innan denna överförs till kund, är bedömningen att Exsitec agerar som ombud. Intäkter från detta prestationsåtagande redovisas därför till det nettobelopp som koncernen har rätt till efter avdrag för mjukvaruleverantörens ersättning, och intäktsförs vid starten av respektive licensperiod.

Avtal med kunder innehåller inga väsentliga rabatter, straffavgifter eller andra former av rörlig ersättning.

I de fall kunden betalar i förskott uppstår en avtalsskuld, vilken redovisas som en förutbetalad intäkt. En fordran redovisas när åtagandena har levererats, då detta är den tidpunkt som ersättningen blir ovillkorlig (det vill säga, endast tidens gång krävs för att betalning ska ske).

#### Ränteintäkter

Ränteintäkter intäktsredovisas med tillämpning av effektivräntemetoden.

## forts. not 2

### Aktuell och uppskjuten inkomstskatt

Periodens skattekostnad omfattar aktuell skatt beräknad på periodens skattemässiga resultat enligt gällande skattesatser, justerad för förändringar i uppskjutna skattefordringar och -skulder som hänförs till temporära skillnader och utnyttjade underskott.

Den aktuella skattekostnaden beräknas på basis av de skatteregler som på balansdagen är beslutade eller i praktiken beslutade i de länder där moderföretaget och dess dotterföretag är verksamma och genererar skattepliktiga intäkter. Ledningen utvärderar regelbundet de yrkanden som gjorts i deklarerationer avseende situationer där tillämpliga skatteregler är föremål för tolkning och bedömer om det är troligt att en skattemyndighet kommer att godta en osäker skattemässig behandling. Koncernen värderar sina redovisade skatter antingen baserat på det mest sannolika beloppet eller det förväntade värdet, beroende på vilken metod som bäst förutser utfallet av osäkerheten.

Uppskjuten skatt redovisas på alla temporära skillnader som uppkommer mellan det skattemässiga värdet på tillgångar och skulder och dessas redovisade värden i koncernredovisningen. Uppskjuten skatteskuld redovisas emellertid inte om den uppstår till följd av den första redovisningen av goodwill. Uppskjuten skatt redovisas heller inte om den uppstår till följd av en transaktion som utgör den första redovisningen av en tillgång eller skuld som inte är ett rörelseförvärv och som, vid tidpunkten för transaktionen, varken påverkar redovisat eller skattemässigt resultat.

Uppskjuten inkomstskatt beräknas med tillämpning av skattesatser (och -lagar) som har beslutats eller aviserats per balansdagen och som förväntas gälla när den berörda uppskjutna skattefordran realiserar eller den uppskjutna skatteskulden regleras.

Uppskjutna skattefordringar redovisas i den omfattning det är sannolikt att framtida skattemässiga överskott kommer att finnas tillgängliga, mot vilka de temporära skillnaderna kan utnyttjas. Uppskjutna skatter som hänförs till temporära skillnader avseende innehav i dotterföretag redovisas inte då moderföretaget kan styra tidpunkten för återföring av de temporära skillnaderna och det inte bedöms sannolikt att en sådan återföring sker inom en överskådlig framtid.

Uppskjutna skattefordringar och -skulder nettoredovisas när det föreligger en legal kvittningsrätt för aktuella skattefordringar och skatteskulder och när de uppskjutna skattefordringarna och skatteskulderna hänförs till skatter debiterade av en och samma skattemyndighet och avser antingen samma

skattesubjekt eller olika skattesubjekt, där det finns en avsikt att reglera saldon genom nettobetalningar.

Aktuell och uppskjuten skatt redovisas i resultaträkningen, utom när skatten avser poster som redovisas i övrigt totalresultat eller direkt i eget kapital. I sådana fall redovisas även skatten i övrigt totalresultat respektive eget kapital.

### Leasing

Koncernen leasar i allt väsentligt lokaler och bilar. Leasingavtalen skrivs normalt för fasta perioder mellan 1 och 5 år, men möjligheter till förlängning kan finnas.

Avtal kan innehålla både leasing- och icke-leasingkomponenter. Koncernen fördelar ersättningen i avtalet till leasing- och icke-leasingkomponenter baserat på deras relativa fristående priser. För leasingavgifter av fastigheter, för vilka koncernen är hyresgäst, har man dock valt att inte separera leasing- och icke-leasingkomponenter och istället redovisar dessa som en enda leasingkomponent.

Villkoren förhandlas separat för varje avtal och innehåller ett stort antal olika avtalsvillkor. Leasingavtalen innehåller inga särskilda villkor eller restriktioner, förutom att leasegivaren bibehåller rättigheterna till pantsatta leasade tillgångar. De leasade tillgångarna får inte användas som säkerhet för lån.

Tillgångar och skulder som uppkommer från leasingavtal redovisas initialt till nuvärde. Leasingkulden inkluderar nuvärdet av följande leasingbetalningar:

- fasta avgifter (inklusive till sin substans fasta avgifter), efter avdrag för eventuella förmåner i samband med tecknandet av leasingavtalet,
- variabla leasingavgifter som beror på ett index eller ett pris, initialt värderade med hjälp av index eller pris vid inledningsdatumet,
- belopp som förväntas betalas ut av leasetagaren enligt restvärdesgarantier,
- lösenpriset för en option att köpa, om koncernen är rimligt säker på att utnyttja en sådan möjlighet, samt
- straffavgifter som utgår vid uppsägning av leasingavtalet, om leasingperioden återspeglar att koncernen kommer att utnyttja en möjlighet att säga upp leasingavtalet.

## forts. not 2

Om koncernen är rimligt säker på att utnyttja en möjlighet att förlänga ett leasingavtal, inkluderas leasingbetalningar för denna förlängningsperiod i värderingen av skulden. Leasingbetalningarna diskonteras med leasingavtalets implicita ränta. Om denna räntesats inte kan fastställas enkelt, vilket normalt är fallet för koncernens leasingavtal, ska leasetagarens marginella låneränta användas, vilken är räntan som den enskilda leasetagaren skulle få betala för att låna de nödvändiga medlen för att köpa en tillgång av liknande värde som nyttjanderätten i en liknande ekonomisk miljö med liknande villkor och säkerheter.

Koncernen är exponerad för eventuella framtida ökning av rörliga leasingbetalningar baserade på ett index eller en ränta, som inte ingår i leasingkulden förrän de träder i kraft. När justeringar av leasingbetalningar baserade på ett index eller en ränta träder i kraft omvärderas leasingkulden och justeras mot nyttjanderätten.

Leasingbetalningar fördelas mellan amortering av skulden och ränta. Räntan redovisas i resultaträkningen över leasingperioden på ett sätt som medför en fast räntesats för den under respektive period redovisade leasingkulden.

Tillgångarna med nyttjanderätt värderas till anskaffningsvärde och inkluderar följande:

- den initiala värderingen av leasingkulden, samt
- betalningar gjorda vid eller innan den tidpunkt då den leasade tillgången görs tillgänglig för leasetagaren.

Nyttjanderätten skrivs av linjärt över det kortare av tillgångens nyttjandeperiod och leasingavtalets längd. Om koncernen är rimligt säker på att utnyttja en köpoption skrivs nyttjanderätten av över den underliggande tillgångens nyttjandeperiod.

Leasingavgifter hänförliga till korttidsleasingavtal och leasingavtal för vilka den underliggande tillgången har ett lågt värde redovisas som en kostnad linjärt över leasingperioden. Korttidsleasingavtal är avtal med en leasingperiod på 12 månader eller mindre. Leasingavtal för vilka den underliggande tillgången har ett lågt värde avser i allt väsentligt IT-utrustning, kontorsutrustning och mindre kontorsmöbler.

### Optioner att förlänga och säga upp avtal

Optioner att förlänga eller säga upp avtal finns inkluderade i koncernens leasingavtal. Villkoren används för att maximera flexibiliteten i hanteringen

av avtalen. Optioner att förlänga eller säga upp avtal inkluderas i tillgången och skulden då det är rimligt säkert att de kommer att utnyttjas.

### Redovisning i efterföljande perioder

Leasingkulden omvärderas om det sker några ändringar i leasingavtalet eller om det sker ändringar i kassaflödet som är baserade på det ursprungliga kontraktsvillkoret. Förändringar i kassaflöden baserade på ursprungliga kontraktsvillkor uppstår när; koncernen ändrar sin initiala bedömning huruvida optioner för förlängning och/eller uppsägning kommer att nyttjas, det sker förändringar i tidigare bedömningar ifall en köpoption kommer att nyttjas, leasingavgifter ändras på grund av förändringar i index eller ränta. En omvärdering av leasingkulden leder till en motsvarande justering av nyttjanderättstillgången. Om det redovisade värdet på nyttjanderättstillgången redan har reducerats till noll, redovisas den återstående omvärderingen i resultaträkningen. Nyttjanderättstillgången nedskrivningsprövas närhelst händelser eller förändringar i förutsättningar indikerar att det redovisade värdet för en tillgången inte kan återvinnas.

### Rörelseförvärv

Förvärvsmetoden används för redovisning av koncernens rörelseförvärv, oavsett om förvärvet består av egetkapitalandelar eller andra tillgångar.

Köpeskillingen för förvärvet av ett dotterföretag utgörs av de verkliga värdena av:

- överlåtna tillgångar,
- skulder som koncernen ådrar sig till tidigare ägare,
- aktier som emitterats av koncernen,
- tillgångar eller skulder som är en följd av ett avtal om villkorad köpeskillning, samt
- tidigare egetkapitalandel i det förvärvade företaget.

Identifierbara förvärvade tillgångar, övertagna skulder och övertagna eventalförpliktelser i ett rörelseförvärv värderas, med ett fåtal undantag, inledningsvis till verkliga värden på förvärvsdagen.

För varje förvärv, dvs. förvärv för förvärv, avgör koncernen om innehav utan bestämmande inflytande i det förvärvade företaget redovisas till verkligt värde eller till innehavets proportionella andel i det redovisade värdet av det förvärvade företaget



## forts. not 2

identifierbara nettotillgångar. Förvärvsrelaterade kostnader kostnadsförs när de uppstår.

Goodwill avser det belopp varmed:

- överförd ersättning,
- eventuellt innehav utan bestämmande inflytande i det förvärvade företaget, och
- verkliga värdet på förvärvstidpunkten på tidigare egetkapitalandel i det förvärvade företaget (om rörelseförvärvet genomförts i steg),

överstiger verkligt värde på identifierbara förvärvade nettotillgångar.

Om beloppet understiger verkligt värde för de förvärvade nettotillgångarna, i händelse av ett förvärv till lågt pris, redovisas mellanskillnaden direkt i resultaträkningen.

I de fall då hela eller delar av en köpeskillning skjuts upp, ska de framtida betalningarna diskonteras till nuvärdet vid förvärvstidpunkten. Diskonteringsräntan är företagets marginella låneränta, vilken är den räntesats företaget skulle ha betalat för en finansiering genom lån under motsvarande period och liknande villkor.

Villkorad tilläggsköpeskillning klassificeras antingen som eget kapital eller som finansiell skuld. Belopp klassificerade som finansiella skulder omvärderas varje period till verkligt värde. Eventuella omvärderingsvinster och -förluster redovisas i resultatet.

Om rörelseförvärvet genomförs i flera steg omvärderas de tidigare egetkapitalandelarna i det förvärvade företaget till dess verkliga värde vid förvärvstidpunkten. Eventuell uppkommen vinst eller förlust till följd av omvärderingen redovisas i resultatet.

## Immateriella tillgångar

### Goodwill

Goodwill som uppstår vid rörelseförvärv ingår i immateriella tillgångar. Goodwill skrivs inte av, utan nedskrivningstestas årligen eller oftare om händelser eller ändringar i förhållanden indikerar en möjlig värdeminskning. Goodwill redovisas till anskaffningsvärde minskat med ackumulerade nedskrivningar.

Vid försäljning av en enhet ingår det redovisade värdet på goodwill i den uppkomna vinsten eller förlusten.

I syfte att testa nedskrivningsbehov fördelas goodwill som förvärvats i ett rörelseförvärv till kassagenererande enheter eller grupper av kassagenererande enheter som förväntas bli gynnade av synergier från förvärvet. Varje enhet eller grupp av enheter som goodwill har fördelats till motsvarar den lägsta nivå i koncernen på vilken goodwillen i fråga övervakas i den interna styrningen.

### Varumärken och kundrelationer

Samtliga varumärken och kundrelationer har tillkommit via förvärv. Varumärken och kundrelationer som förvärvats genom ett förvärv redovisas till verkligt värde på förvärvsdagen. De har en bestämbar nyttjandeperiod och redovisas till anskaffningsvärde minskat med ackumulerade av- och nedskrivningar.

Bedömd nyttjandeperiod för varumärken uppgår till 1-5 år, då förvärvade bolag infusioneras relativt snabbt, och nyttjandeperioden för kundrelationer uppgår till 10 år.

## Tillgångsförvärv

Tilläggsköpeskillningar hänförliga till förvärv av tillgångar redovisas som en del av anskaffningsvärdet för tillgången. Tilläggsköpeskillningen värderas till verkligt värde av framtida villkorade betalningar vid förvärvstillfället och en finansiell skuld redovisas till samma värde. I efterföljande period redovisas den finansiella skulden till upplupet anskaffningsvärde i enlighet med IFRS 9.

Efterföljande förändringar i värdet på den finansiella skulden redovisas som en förändring av värdet på tillgången då förändringen på värdet av den villkorade köpeskillningen är beroende av användandet av tillgången. Separat förvärvade immateriella tillgångar redovisas till anskaffningsvärde. I efterföljande perioder redovisas dessa till anskaffningsvärde minskat med ackumulerade avoch nedskrivningar. Nyttjandeperioden för separat förvärvade immateriella tillgångar uppgår till 10 år.

Om ett förvärv ska klassificeras som ett rörelseförvärv eller tillgångsförvärv görs en individuell bedömning för varje enskilt förvärv. Om förvärvet innebär att det förvärvade företagens processer, personal och system tas över är det vanligen ett rörelseförvärv, i annat fall utgör förvärvet ett tillgångsförvärv.

## Materiella anläggningstillgångar

Materiella anläggningstillgångar redovisas till anskaffningsvärde med avdrag för avskrivningar. I anskaffningsvärdet ingår utgifter som direkt kan

## forts. not 2

hänförs till förvärvet av tillgången.

Avskrivningar görs linjärt för att fördela anskaffningsvärdet, minskat med det beräknade restvärdet, över den beräknade nyttjandeperioden. Nyttjandeperioderna är som följer:

- Byggnader och mark: 5–20 år
- Inventarier, verktyg och installationer: 5–7 år

Tillgångarnas restvärden och nyttjandeperioder prövas vid varje rapportperiods slut och justeras vid behov. En tillgångs redovisade värde skrivs omgående ner till dess återvinningsvärde om tillgångens redovisade värde överstiger dess bedömda återvinningsvärde.

Vinster och förluster vid avyttring fastställs genom en jämförelse mellan försäljningsintäkten och det redovisade värdet och redovisas i rörelseresultatet i resultaträkningen.

### Finansiella instrument

Koncernens finansiella tillgångar och skulder utgörs av posterna: andra långfristiga fordringar, kundfordringar, likvida medel, övriga fordringar (del av posten), upplupna intäkter, skulder till kreditinstitut, leverantörsskulder, övriga skulder (kort- och långfristiga, del av posten), tilläggsköpeskillingar samt upplupna kostnader.

#### a) Första redovisningstillfället

Finansiella tillgångar och finansiella skulder redovisas när koncernen blir part i instrumentets avtalsmässiga villkor. Köp och försäljning av finansiella tillgångar och skulder redovisas på affärsdagen, det datum då koncernen förbinder sig att köpa eller sälja tillgången.

Finansiella instrument redovisas vid första redovisningstillfället till verkligt värde plus, för en tillgång eller finansiell skuld som inte redovisas till verkligt värde via resultaträkningen, transaktionskostnader som är direkt hänförliga till förvärv eller emission av finansiell tillgång eller finansiell skuld, till exempel avgifter och provisioner. Transaktionskostnader för finansiella tillgångar och skulder som redovisas till verkligt värde via resultaträkningen kostnadsförs i resultaträkningen.

#### b) Finansiella tillgångar – Klassificering och värdering

Koncernen klassificerar och värderar samtliga sina finansiella tillgångar i kategorin upplupet anskaffningsvärde. Klassificeringen av investeringar i skuldinstrument beror på koncernens affärsmodell för hantering av finansiella tillgångar och de avtalsenliga villkoren för tillgångarnas kassaflöden.

#### c) Finansiella skulder – Klassificering och värdering

Koncernen klassificerar och värderar sina finansiella skulder i kategorin upplupet anskaffningsvärde samt verkligt värde via resultaträkningen. Finansiella skulder klassificeras som kortfristiga skulder om de förfaller inom 12 månader från balansdagen. Om dessa förfaller senare än 12 månader från balansdagen klassificeras de som långfristiga skulder.

##### *Finansiella skulder värderade till upplupet anskaffningsvärde*

Koncernens finansiella skulder värderas efter det första redovisningstillfället till upplupet anskaffningsvärde med tillämpning av effektivräntemetoden. Eventuell skillnad mellan erhållet belopp (netto efter transaktionskostnader) och återbetalningsbeloppet redovisas i resultaträkningen över låneperioden.

Avgifter som betalas för lånefaciliteter redovisas som transaktionskostnader för upplåningen i den utsträckning det är sannolikt att delar av eller hela kreditutrymmet kommer att utnyttjas. I sådana fall redovisas avgiften när kreditutrymmet utnyttjas. När det inte föreligger några bevis för att det är sannolikt att delar av eller hela kreditutrymmet kommer att utnyttjas, redovisas avgiften som en förskottsbetalning för finansiella tjänster och fördelas över det aktuella lånelöftets löptid.

Finansiella skulder värderade till upplupet anskaffningsvärde består av skulder till kreditinstitut, leverantörsskulder, övriga skulder (kort- och långfristiga, del av posten) samt upplupna kostnader.

##### *Finansiella skulder värderade till verkligt värde via resultaträkningen*

Finansiella skulder värderade till verkligt värde redovisas i balansräkningen på affärsdagen och värderas till verkligt värde, både initialt och vid efterföljande omvärderingar.

Alla förändringar i verkligt värde redovisas direkt i resultaträkningen på raden Övriga rörelseintäkter eller Övriga rörelsekostnader. Finansiella skulder värderade till verkligt värde via resultaträkningen består i sin helhet av tilläggsköpeskillingar och återfinns i posterna övriga långfristiga och kortfristiga skulder.

#### d) Bortbokning av finansiella tillgångar och finansiella skulder

Finansiella tillgångar tas bort från rapporten över finansiell ställning när rätten att erhålla kassaflöden från instrumentet har löpt ut eller överförs och koncernen har överfört i stort sett alla risker och förmåner som är förknippade med äganderätten.

## forts. not 2

Finansiella skulder tas bort från rapporten över finansiell ställning när förpliktelsen i avtalet har fullgjorts eller på annat sätt utsläckt. Då villkoren för en finansiell skuld omförhandlas och inte bokas bort från balansräkningen, redovisas en vinst eller förlust i resultaträkningen.

Vinsten eller förlusten beräknas som skillnaden mellan de ursprungliga avtalsenliga kassaflödena och de modifierade kassaflödena, diskonterade till den ursprungliga effektiva räntan.

### e) Kvittning av finansiella instrument

Finansiella tillgångar och skulder kvittas och redovisas med ett nettobelopp i balansräkningen endast när det finns en legal rätt att kvitta de redovisade beloppen och en avsikt att reglera dem med ett nettobelopp eller att samtidigt realisera tillgången och reglera skulden.

Den legala rättigheten får inte vara beroende av framtida händelser och måste vara rättsligt bindande för företaget och motparten både i den normala affärsverksamheten och i fall av betalningsinställelse, insolvens eller konkurs.

### f) Nedskrivning av finansiella tillgångar

Tillgångar som redovisas till upplupet anskaffningsvärde bedöms utifrån framtida förväntade kreditförluster. Koncernen redovisar en kreditförlustreserv för sådana förväntade kreditförluster vid varje rapporteringsdatum.

För kundfordringar tillämpar koncernen den förenklade ansatsen för kreditreservering, det vill säga att reserven motsvarar den förväntade förlusten över hela kundfordringens livslängd.

För att mäta de förväntade kreditförlusterna har kundfordringar grupperats baserat på fördelade kreditriskegenskaper och förfallna dagar. Koncernen använder sig av framåtblickande variabler för förväntade kreditförluster.

Förväntade kreditförluster redovisas i koncernens resultaträkning under posten Övriga rörelsekostnader.

## Varulager

Varulagret redovisas till det lägsta av anskaffningsvärdet och nettoförsäljningsvärdet. Anskaffningsvärdet för handelsvaror fastställs efter avdrag för rabatter. Nettoförsäljningsvärdet är det uppskattade försäljningspriset i den löpande

verksamheten, med avdrag för tillämpliga rörliga försäljningskostnader.

### Kundfordringar

Kundfordringar redovisas inledningsvis till det belopp som är ovillkorligt. De redovisas därefter till upplupet anskaffningsvärde med tillämpning av effektivräntemetoden, minskat med kreditreservering.

### Likvida medel

I likvida medel ingår, i såväl balansräkningen som i rapporten över kassaflöden, banktillgodohavanden.

### Aktiekapital

Stamaktier klassificeras som eget kapital. Transaktionskostnader som direkt kan hänföras till emission av nya aktier eller optioner redovisas, netto efter skatt, i eget kapital som ett avdrag från emissionslikviden.

### Leverantörsskulder

Leverantörsskulder är förpliktelser att betala för varor eller tjänster som har förvärvats i den löpande verksamheten från leverantörer. Beloppen är osäkrade och betalas oftast inom 30 dagar.

Leverantörsskulder och övriga skulder klassificeras som kortfristiga skulder om de förfaller inom ett år eller tidigare (eller under normal verksamhetscykel om denna är längre). Om inte, tas de upp som långfristiga skulder. Skulderna redovisas inledningsvis till verkligt värde och därefter till upplupet anskaffningsvärde med tillämpning av effektivräntemetoden.

## Upplåning

Upplåning redovisas inledningsvis till verkligt värde, netto efter transaktionskostnader. Därefter redovisas upplåningen till upplupet anskaffningsvärde, och eventuell skillnad mellan erhållet belopp (netto efter transaktionskostnader) och återbetalningsbeloppet redovisas i resultaträkningen fördelat över låneperioden, med tillämpning av effektivräntemetoden.

Avgifter som betalas för lånefaciliteter redovisas som transaktionskostnader för upplåningen i den utsträckning det är sannolikt att delar av eller hela kreditutrymmet kommer att utnyttjas. I sådana fall redovisas avgiften när kreditutrymmet utnyttjas. När det inte föreligger några bevis för att det är sannolikt att delar av eller hela kreditutrymmet kommer att utnyttjas, redovisas avgiften som en förskottsbetalning för finansiella tjänster och fördelas över det aktuella lånelöftets löptid.

## forts. not 2

Upplåning tas bort från balansräkningen när förpliktelserna har reglerats, annullerats eller på annat sätt upphört. Skillnaden mellan det redovisade värdet för en finansiell skuld (eller del av en finansiell skuld) som utsläckts eller överförs till en annan part och den ersättning som erlagts, inklusive överförda tillgångar som inte är kontanter eller påtagna skulder, redovisas i resultatet.

Upplåning klassificeras som kortfristiga skulder om inte koncernen har en ovillkorlig rätt att skjuta upp betalning av skulden i åtminstone 12 månader efter rapportperiodens slut.

## Ersättningar till anställda

### *Kortfristiga ersättningar till anställda*

Skulder för löner och ersättningar, inklusive ickemonetära förmåner och betald frånvaro, som förväntas bli reglerade inom 12 månader efter räkenskapsårets slut, redovisas som kortfristiga skulder till det odiskonterade belopp som förväntas bli betalt när skulderna regleras. Kostnaden redovisas i rapporten över totalresultat i takt med att tjänsterna utförs av de anställda. Skulden redovisas som förpliktelse avseende ersättningar till anställda i koncernens balansräkning.

### *Pensionsförpliktelser*

Koncernen har enbart avgiftsbestämda pensionsplaner. För avgiftsbestämda pensionsplaner betalar koncernen avgifter till offentligt eller privat administrerade pensionsförsäkringar på obligatorisk, avtalsenlig eller frivillig basis. Koncernen har inga ytterligare betalningsförpliktelser när avgifterna väl är betalda. Avgifterna redovisas som personalkostnader när de förfaller till betalning. Förutbetalda avgifter redovisas som en tillgång i den utsträckning som kontant återbetalning eller minskning av framtida betalningar kan komma koncernen tillgodo.

### *Teckningsoptioner*

Erhållen premie för teckningsoptioner som givits ut till marknadsmässigt pris har redovisats som en ökning av balanserade vinstmedel i eget kapital. Vid det fall en teckningsoption i framtiden utnyttjad för teckning av aktier redovisas erhållet lösenpris dels i aktiekapital (motsvarande kvotvärdet) och dels i övrigt tillskjutet kapital (avseende överkursen). Då deltagarna betalat marknadspris för teckningsoptionerna, har ingen kostnad belastat resultaträkningen.

## Resultat per aktie

### *Resultat per aktie före utspädning*

Resultat per aktie före utspädning beräknas genom att dividera:

- resultat hänförligt till moderföretagets aktieägare,
- med ett vägt genomsnittligt antal utestående stamaktier under perioden.

### *Resultat per aktie efter utspädning*

För beräkning av resultat per aktie efter utspädning justeras beloppen som använts för beräkning av resultat per aktie före utspädning genom att beakta:

- Effekten, efter skatt, av utdelningar och räntekostnader på potentiella stamaktier, och
- det vägda genomsnittet av de ytterligare stamaktier som skulle ha varit utestående vid en konvertering av samtliga potentiella stamaktier.

## Utdelningar

Utdelning till moderföretagets aktieägare redovisas som skuld i koncernens finansiella rapporter i den period då utdelningen godkänns av moderföretagets aktieägare.

## Kassaflödesanalys

Kassaflödesanalysen upprättas enligt indirekt metod. Det redovisade kassaflödet omfattar endast transaktioner som medfört in- eller utbetalningar.

### Not 3. Finansiell riskhantering

Koncernen utsätts genom sin verksamhet för olika finansiella risker såsom: olika marknadsrisker (valutarisk och ränterisk), kreditrisk, likviditetsrisk och refinansieringsrisk. Koncernen eftersträvar att minimera potentiella ogynnsamma effekter på koncernens finansiella resultat. Målsättningen med koncernens finansverksamhet är att:

- säkerställa att koncernen kan fullgöra sina betalningsåtaganden,
- hantera finansiella risker,
- säkerställa tillgång till erforderlig finansiering, och
- optimera koncernens finansnetto.

Koncernens riskhantering sköts av en central finansavdelning som identifierar, utvärderar och säkrar finansiella risker i nära samarbete med koncernens operativa enheter.

#### Valutarisk

Koncernen utsätts för valutarisker som uppstår från olika valutaexponeringar, framför allt avseende kundfordringar och leverantörsskulder i euro (EUR) och dollar (USD). Risken består främst av fluktuationer i valutan på kundfordringen eller leverantörsskulden då sådana uppkommit i en annan funktionell valuta än respektive bolags funktionella valuta. Valutarisk består även av kontrakterade betalningsflöden i annan valuta än respektive bolags funktionella valuta. För att ekonomiskt säkra framtida flöden i utländsk valuta, kan koncernen teckna valutaterminskontrakt. På balansdagen finns inget utestående valutaterminskontrakt.

I nedan tabell framgår kundfordringar och leverantörsskulder i annan valuta än respektive bolags funktionella valuta:

#### Känslighetsanalys - transaktionsexponering

Om den svenska kronan hade försvagats/förstärkts med 10 % i förhållande till EUR, med alla andra variabler konstanta, skulle den omräknade vinsten efter skatt för räkenskapsåret 2024 varit 67 KSEK (4) lägre/högre, till största delen som en följd av vinster/förluster vid omräkning av kundfordringar och leverantörsskulder.

Belopp i KSEK	2024-12-31		2023-12-31	
	EUR	USD	EUR	USD
Kundfordringar	171	600	289	7 153
Leverantörsskulder	97	596	508	5 390

Om den svenska kronan hade försvagats/förstärkts med 10 % i förhållande till USD, med alla andra variabler konstanta, skulle den omräknade vinsten efter skatt för räkenskapsåret 2024 varit 4 KSEK (294) lägre/högre, till största delen som en följd av vinster/förluster vid omräkning av kundfordringar och leverantörsskulder.

Vidare uppstår valutarisk från omräkning av utländska dotterföretags resultat- och balansräkningar till koncernens rapportvaluta, som är SEK, så kallad omräkningsexponering. Koncernen har dotterbolag i Norge, Danmark och Finland, varför det finns en exponering mot både NOK, DKK och EUR.

#### Känslighetsanalys - omräkningsexponering

Om den svenska kronan hade försvagats/förstärkts med 10 % i förhållande till NOK per balansdagen, med alla andra variabler konstanta, skulle det ge en effekt på övrigt totalresultat och eget kapital om 12 895 KSEK (12 699) lägre/högre, vid omräkning av de utländska dotterbolagens balans- och resultaträkningar.

Om den svenska kronan hade försvagats/förstärkts med 10 % i förhållande till DKK per balansdagen, med alla andra variabler konstanta, skulle det ge en effekt på övrigt totalresultat och eget kapital om 1 986 KSEK (2 033) lägre/högre, vid omräkning av de utländska dotterbolagens balans- och resultaträkningar.

Om den svenska kronan hade försvagats/förstärkts med 10 % i förhållande till EUR per balansdagen, med alla andra variabler konstanta, skulle det ge en effekt på övrigt totalresultat och eget kapital om 8 540 KSEK (0 KSEK) lägre/högre, vid omräkning av de utländska dotterbolagens balans- och resultaträkningar.

#### Ränterisk

Samtliga skulder till kreditinstitut utgörs av lån i SEK, NOK och EUR, vilka utgår med rörlig ränta och utsätter koncernen för ränterisk avseende kassaflöde. Den rörliga räntan baseras på STIBOR 3M alternativt NIBOR 3M.

Koncernen säkrar inte sin ränterisk avseende framtida kassaflöden.

#### Känslighetsanalys

Om räntorna på upplåning per den 31 december 2024 varit 200 baspunkter högre/lägre, med alla andra variabler konstanta, hade den beräknade vinsten efter skatt för räkenskapsåret varit 2 595 KSEK (1 862) lägre/högre, huvudsakligen som en effekt av högre/lägre räntekostnader för upplåning med rörlig ränta.

## forts. not 3

### Kreditrisk

Kreditrisk uppstår genom tillgodohavanden hos banker och kreditinstitut samt kundkreditexponeringar, inklusive utestående fordringar. Endast banker och kreditinstitut som av oberoende värderare fått lägst kreditrating "A" accepteras. Koncernen har inte några avtalstillgångar.

Kreditrisk hanteras på koncernnivå, med undantag för kreditrisk avseende utestående kundfordringar, där analys görs av respektive koncernföretag. Varje koncernföretag ansvarar för att följa upp och analysera kreditrisken för varje ny kund.

I de fall då oberoende kreditbedömning saknas, görs en

riskbedömning av kundens kreditvärdighet, där dennes finansiella ställning, tidigare erfarenheter och andra faktorer beaktas. Individuella risklimiterna fastställs baserat på interna eller externa kreditbedömningar i enlighet med de gränser som satts av styrelsen. Användningen av kreditlimit följs upp regelbundet.

Inga kreditgränser överskreds under rapportperioden, och ledningen förväntar sig inte några förluster till följd av utebliven betalning från motparterna. Historiskt sett har koncernen upplevt obetydliga kreditförluster.

Baserat på historiska data med mycket låga kreditförluster tillsammans med en framåtblickande bedömning, är de förväntade kreditförlusterna inte betydande för några kunder.

Per 2023-12-31	Ej förfallna fordringar	Upp till 30 dagar förfallna	31-60 dagar förfallna	61-120 dagar förfallna	Mer än 120 dagar förfallna	Summa
Redovisat värde brutto - kundfordringar	130 481	9 575	1 031	1 419	1 532	144 039
Förlustreserv	-107	-42	-38	-1 135	-452	-1 774
Redovisat värde netto - kundfordringar	130 374	9 533	993	284	1 080	142 265

Per 2024-12-31	Ej förfallna fordringar	Upp till 30 dagar förfallna	31-60 dagar förfallna	61-120 dagar förfallna	Mer än 120 dagar förfallna	Summa
Redovisat värde brutto - kundfordringar	128 638	17 395	1 949	1 689	885	150 555
Förlustreserv	-57	-24	-45	-830	-339	-1 295
Redovisat värde netto - kundfordringar	128 581	17 371	1 904	859	546	149 260

Förändringen i förlustreserven under räkenskapsåret specificeras nedan:

	Kundfordringar 2024-12-31	Kundfordringar 2023-12-31
Per 1 januari	1 774	1 900
Ökning/Minskning av förlustreserven, förändring redovisad i resultaträkningen	1 014	406
Under året bortskrivna kundfordringar	-1 493	- 532
Per 31 december	1 295	1 774

### Likviditets och refinansieringsrisk

Koncernen säkerställer genom en försiktig likviditetshantering att tillräckligt med kassamedel finns för att möta behoven i den löpande verksamheten. Samtidigt säkerställs att koncernen har tillräckligt med utrymme på avtalade kreditfaciliteter så att betalning av skulder kan ske när dessa förfaller.

Ledningen följer rullande prognoser för koncernens likviditetsreserv (inklusive utnyttjade kreditfaciliteter) och likvida medel baserade på förväntade kassaflöden. Analyserna utförs normalt av de rörelsedrivande företagen med beaktande av de riktlinjer och begränsningar som koncernledningen upprättat.

Begränsningarna varierar mellan olika regioner då hänsyn tas till likviditeten på olika marknader. Koncernen följer även upp balansräkningsbaserade likviditetsmått mot interna och externa krav samt säkerställer tillgången till externfinansiering.

Refinansieringsrisk definieras som risken det uppstår svårigheter att refinansiera koncernen, att finansiering inte kan erhållas, eller att den endast kan erhållas till ökade kostnader. Risken begränsas genom att koncernen löpande utvärderar olika finansieringslösningar.

Koncernens upplåning består av skulder till kreditinstitut (Nordea). Det finns en checkräkningskredit som ej varit utnyttjad vid någon av balansdagarna. På den upplåning som finns hos Nordea finns kovenanter. Samtliga kovenanter är uppfyllda vid respektive bokslutsdag. Kovenanter testas kvartalsvis och vid eventuell brist har Nordea rätt att omförhandla villkoren för samtliga koncernbolags krediter och övriga engagemang i Nordea, eller om förhandlingar inte leder till någon överenskommelse, omedelbart säga upp samtliga krediter och övriga ingångna avtal med bolag inom koncernen.

### forts. not 3

Det finns en outnyttjad checkräkningskredit om 75 MSEK 2024-12-31 (50). För ytterligare information om koncernens upplåning och detaljer kring kovenanter se not 25 Upplåning.

Nedanstående tabell analyserar koncernens finansiella skulder uppdelade efter den tid som på balansdagen återstår fram till den avtalsenliga förfallodagen.

De belopp som anges i tabellen är de avtalsenliga, odiskonterade kassaflödena.

Framtida kassaflöden i utländsk valuta har beräknats med utgångspunkt från den valutakurs som gällde per balansdagen och framtida kassaflöden kopplade till rörliga räntor är baserad på den ränta som gällde på balansdagen.

Per 2023-12-31	Mindre än 3 månader	Mellan 3 månader och 1 år	Mellan 1 och 2 år	Mellan 2 och 5 år	Mer än 5 år	Summa	Redovisat värde
<b>Finansiella skulder</b>							
Skulder till kreditinstitut	9 969	35 794	37 976	25 501	–	109 240	95 128
Leasingskulder	5 498	16 494	17 838	24 759	–	64 589	55 505
Leverantörsskulder	54 209	–	–	–	–	54 209	54 209
Villkorad tilläggsköpeskilling	7 183	5 087	8 693	2 000	–	22 963	22 963
Övriga skulder	4 221	–	–	–	–	4 221	4 221
Upplupna kostnader	9 728	–	–	–	–	9 728	9 728
<b>Summa finansiella skulder</b>	<b>89 866</b>	<b>57 375</b>	<b>64 507</b>	<b>52 260</b>	<b>–</b>	<b>264 950</b>	<b>241 754</b>
Per 2024-12-31	Mindre än 3 månader	Mellan 3 månader och 1 år	Mellan 1 och 2 år	Mellan 2 och 5 år	Mer än 5 år	Summa	Redovisat värde
<b>Finansiella skulder</b>							
Skulder till kreditinstitut	10 042	29 574	38 399	298 014	–	376 029	320 228
Leasingskulder	6 151	18 454	26 034	23 356	–	73 994	69 434
Leverantörsskulder	58 443	–	–	–	–	58 443	58 443
Villkorad tilläggsköpeskilling	2 000	20 889	4 830	40 593	–	68 312	68 312
Övriga skulder	3 821	–	–	–	–	3 821	3 821
Upplupna kostnader	12 751	–	–	–	–	12 751	12 751
<b>Summa finansiella skulder</b>	<b>89 438</b>	<b>58 160</b>	<b>55 953</b>	<b>333 999</b>	<b>–</b>	<b>537 549</b>	<b>532 989</b>

## forts. not 3

### Beräkning av samt upplysning om verkligt värde

Nedan finns information om finansiella instrument värderade till verkligt värde, utifrån hur klassificeringen i verkligt värdehierarkin gjorts. I nuläget återfinns endast finansiella skulder i form av villkorad tilläggsköpeskilling som värderas till verkligt värde. De olika nivåerna definieras enligt följande:

#### (a) Finansiella instrument i nivå 1

Noterade priser (ojusterade) på aktiva marknader för identiska tillgångar eller skulder.

#### (b) Finansiella instrument i nivå 2

Andra observerbara data för tillgången eller skulden än noterade priser inkluderade i nivå 1, antingen direkt (dvs. som prisnoteringar) eller indirekt (dvs. härledda från prisnoteringar).

#### (c) Finansiella instrument i nivå 3

I de fall ett eller flera väsentliga indata inte baseras på observerbar marknadsinformation.

Det förekommer inga finansiella tillgångar som värderas till verkligt värde i någon av perioderna.

Koncernens finansiella skulder värderade till verkligt värde består i samtliga perioder av villkorad tilläggsköpeskilling som redovisas i nivå tre i verkligt värdehierarkin.

Specifika värderingstekniker som används för att värdera finansiella instrument inkluderar:

Villkorad tilläggsköpeskilling – förväntade kassaflöden uppskattas baserat på villkoren i köpeavtalet och företagets kunskap om verksamheten och hur den nuvarande ekonomiska miljön sannolikt kommer att påverka den.

Det har inte skett några överföringar mellan nivåerna under året.

### Finansiella instrument i nivå 3

	Villkorad tilläggsköpeskilling i samband med rörelseförvärv
Ingående balans 2023-01-01	24 310
Förvärv	–
Utbetalning	–7 954
Förändring i verkligt värde redovisat i rapport över totalresultat	– 604
Utgående balans 2023-12-31	15 752

	Villkorad tilläggsköpeskilling i samband med rörelseförvärv
Ingående balans 2024-01-01	15 752
Förvärv	53 711
Utbetalning	–7 202
Förändring i verkligt värde redovisat i rapport över totalresultat	– 462
Valutakursförändring	– 318
Utgående balans 2024-12-31	61 481

#### *Indata vid värdering till verkligt värde i nivå 3 och värderingsprocessen*

Villkorad köpeskilling: Det verkliga värdet på överenskommelsen om villkorad köpeskilling baseras på ledningens bedömning om vad som sannolikt kommer att utbetalas givet villkoren i aktieöverlåtelseavtalet.



## Not 4. Hantering av kapital

Koncernens mål avseende kapitalstrukturen är att trygga koncernens förmåga att fortsätta sin verksamhet, så att den kan fortsätta att generera avkastning till aktieägarna och nytta för andra intressenter och att upprätthålla en optimal kapitalstruktur för att hålla kostnaderna för kapitalet nere.

För att upprätthålla eller justera kapitalstrukturen, kan koncernen förändra den utdelning som betalas till aktieägarna, återbetala kapital till aktieägarna, utfärda nya aktier eller sälja tillgångar för att minska skulderna.

Koncernen bedömer sitt kapital på basis av nettoskuld i förhållande till justerad pro-forma EBITDA. Detta nyckeltal beräknas som nettoskuld dividerad med justerad pro-forma EBITDA. Nettoskuld beräknas som total upplåning (omfattande posterna Långfristiga skulder till kreditinstitut och Kortfristiga skulder till kreditinstitut samt kortfristiga tilläggsköpeskillingar) med avdrag för likvida medel.

Justerad pro-forma EBITDA beräknas som rörelseresultat inklusive rörelseresultat i förvärvade bolag innevarande år innan förvärvstidpunkten samt exklusive av- och nedskrivningar av immateriella och materiella tillgångar men inklusive nettoeffekt av IFRS16 (leasingavtal).

Koncernen har en strategi att ha en balanserad kapitalstruktur där skuldkvoten mellan nettoskuld och justerad EBITDA följs löpande. Skuldkvoten per respektive bokslutstillfälle var som följer:

	2024-12-31	2023-12-31*
Räntebärande skulder	343 117	107 023
Avgår: likvida medel	-26 491	-51 351
Nettoskuld	316 626	55 672
Justerad pro-forma EBITDA	141 872	142 752
Nettoskuld / Justerad pro-forma EBITDA	2,23	0,39

\* Jämförelsetalen för 2023 har uppdaterats till följd av en förändrad beräkningsmetod. Detta beror på att koncernens finansiella nyckeltal och covenantar har justerats i samband med bankbytet som genomförts under året. Den nya beräkningsmetoden anpassas till de uppdaterade villkoren.

## Not 5. Viktiga uppskattningar och bedömningar för redovisningsändamål

Koncernen gör uppskattningar och antaganden om framtiden. De uppskattningar för redovisningsändamål som blir följden av dessa kommer, definitionsmässigt, sällan att motsvara det verkliga resultatet. De uppskattningar och antaganden som innebär en betydande risk för väsentliga justeringar i redovisade värden för tillgångar och skulder under nästkommande räkenskapsår behandlas i huvuddrag nedan.

### Prövning av nedskrivningsbehov för goodwill

Koncernen undersöker varje år om något nedskrivningsbehov föreligger för goodwill i enlighet med den redovisningsprincip som beskrivs i not 2. Återvinningsvärdet, för de kassagenererande enheterna har fastställts genom beräkning av nyttjandevärde. För beräkningen måste vissa uppskattningar göras. Beräkningen utgår från kassaflödesprognoser baserade på budgetar och prognoser fastställda av ledningen för de kommande fem åren. Kassaflöden efter femårsperioden extrapoleras med tillväxttakten 2 % (2). Tillväxttakten som används överensstämmer med branschprognoser. För varje kassagenererande enhet till vilket ett betydande goodwillbelopp har fördelats, anges nedan de väsentliga antaganden som använts när nyttjandevärdet beräknats. Samma diskonteringsränta och långsiktig tillväxttakt har använts för samtliga segment.

- Diskonteringsränta före skatt uppgående till 11 % (9)
- Långsiktig tillväxttakt uppgående till 2 %

Ytterligare information finns i not 16.

### Viktiga uppskattningar och bedömningar gällande leasingavtalets längd

När leasingavtalets längd fastställs, beaktar ledningen all tillgänglig information som ger ett ekonomiskt incitament att utnyttja en förlängningsoption, eller att inte utnyttja en option för att säga upp ett avtal. Möjligheter att förlänga ett avtal inkluderas endast i leasingavtalets längd om det är rimligt att anta att avtalet förlängs (eller inte avslutas). Bedömningen omprövas om det uppstår någon väsentlig händelse eller förändring i omständigheter som påverkar denna bedömning och förändringen är inom leasetagarens kontroll.

## Not 6. Segmentsinformation samt upplysning om nettoomsättning

Koncernens högste verkställande beslutsfattare utgörs av vd, som främst använder justerad EBITA vid bedömning av rörelsesegmentens resultat. Koncernens verksamhet styrs och rapporteras utifrån de tre rörelsesegment Sverige, Norge och Övriga Norden.

Verksamheten i alla rörelsesegment erbjuder verksamhetsstödande-IT till medelstora företag.

Belopp i KSEK	Sverige		Norge		Övriga Norden		Övrigt/ Elimineringar		Summa koncern	
	2024	2023	2024	2023	2024	2023	2024	2023	2024	2023
Nettoomsättning, externa	548 164	535 060	203 527	160 606	59 657	55 606	-	-	811 348	751 273
Nettoomsättning, interna	3 398	2 993	620	226	31	631	-4 049	-3 850	0	0
<b>Summa nettoomsättning</b>	<b>551 562</b>	<b>538 053</b>	<b>204 147</b>	<b>160 832</b>	<b>59 688</b>	<b>56 238</b>	<b>-4 049</b>	<b>-3 850</b>	<b>811 348</b>	<b>751 273</b>
Övriga intäkter	5 166	5 912	170	245	0	0	17	2	5 353	6 159
<b>Summa intäkter</b>	<b>556 728</b>	<b>543 965</b>	<b>204 317</b>	<b>161 077</b>	<b>59 688</b>	<b>56 238</b>	<b>-4 032</b>	<b>-3 848</b>	<b>816 701</b>	<b>757 432</b>
Rörelsens kostnader exkl. avskrivningar och nedskrivningar, externa	-412 536	-405 016	-176 682	-137 640	-52 732	-47 941	-26 301	-19 564	-668 250	-610 161
Rörelsens kostnader exkl. avskrivningar och nedskrivningar, interna	-20 014	-15 608	-4 449	-4 288	-1 390	- 980	25 853	20 875	0	0
Av- och nedskrivningar av materiella anläggningstillgångar	-21 776	-20 397	-7 919	-3 935	-4 034	-3 592	-	-	-33 729	-27 924
<b>Summa kostnader</b>	<b>-454 326</b>	<b>-441 021</b>	<b>-189 049</b>	<b>-145 863</b>	<b>-58 156</b>	<b>-52 513</b>	<b>- 448</b>	<b>1 311</b>	<b>-701 979</b>	<b>-638 085</b>
<b>EBITA</b>	<b>102 402</b>	<b>102 945</b>	<b>15 268</b>	<b>15 214</b>	<b>1 532</b>	<b>3 724</b>	<b>-4 480</b>	<b>-2 537</b>	<b>114 722</b>	<b>119 346</b>
Av- och nedskrivningar av immateriella tillgångar									-24 938	-18 555
<b>Rörelseresultat</b>									<b>89 784</b>	<b>100 793</b>
Övriga ränteintäkter och liknade resultatposter									2 248	1 104
Räntekostnader och liknande resultatposter									-15 843	-8 622
<b>Summa resultat från finansiella poster</b>									<b>-13 595</b>	<b>-7 518</b>
<b>Resultat före skatt</b>									<b>76 189</b>	<b>93 275</b>
Inkomstskatt									-17 181	-22 453
<b>Årets resultat</b>									<b>59 008</b>	<b>70 822</b>

Belopp i KSEK	Sverige		Norge		Övriga Norden		Övrigt/ Elimineringar		Summa koncern	
	2024	2023	2024	2023	2024	2023	2024	2023	2024	2023
<b>EBITA</b>	<b>102 402</b>	<b>102 945</b>	<b>15 268</b>	<b>15 214</b>	<b>1 532</b>	<b>3 724</b>	<b>-4 480</b>	<b>-2 537</b>	<b>114 722</b>	<b>119 346</b>
Förvävsrelaterade personalkostnader	4 329	11 757	-	-	1 591	2 327	-	-	5 921	14 084
Övriga jämförelsestörande poster	-	-	-	-	-	-	-	-	-	-
<b>Justerad EBITA</b>	<b>106 731</b>	<b>114 701</b>	<b>15 268</b>	<b>15 214</b>	<b>3 123</b>	<b>6 052</b>	<b>-4 480</b>	<b>-2 537</b>	<b>120 642</b>	<b>133 430</b>

	2024	2023
Intäkter från avtal med kunder	811 348	751 273
Övriga intäkter	5 353	6 159
<b>Summa intäkter</b>	<b>816 701</b>	<b>757 432</b>

## forts. not 6

	Sverige		Norge		Övriga Norden		Summa koncern	
	2024	2023	2024	2023	2024	2023	2024	2023
Konsulttjänster	385 001	384 469	99 842	86 303	41 056	39 772	525 899	510 545
Intäkter från programvara	92 956	84 708	79 108	46 902	12 130	8 406	184 194	140 016
Support och infrastrukturtjänster	59 412	53 934	22 140	21 949	–	–	81 552	75 883
Övrigt	10 795	11 950	2 437	5 452	6 471	7 428	19 703	24 829
<b>Summa intäkter</b>	<b>548 164</b>	<b>535 060</b>	<b>203 527</b>	<b>160 606</b>	<b>59 657</b>	<b>55 606</b>	<b>811 348</b>	<b>751 273</b>

Intäkter från externa kunder fördelade på land, baserat på var kunderna är lokaliserade:

	Sverige		Norge		Övriga Norden		Summa koncern	
	2024	2023	2024	2023	2024	2023	2024	2023
Sverige	511 460	508 827	3 661	2 544	122	1 189	515 243	512 561
Norge	19 125	15 860	199 127	158 023	186	303	218 438	174 186
Danmark	7 790	1 220	12	20	55 527	52 569	63 329	53 809
Övriga	9 789	9 153	727	19	3 822	1 545	14 338	10 717
<b>Summa intäkter</b>	<b>548 164</b>	<b>535 060</b>	<b>203 527</b>	<b>160 606</b>	<b>59 657</b>	<b>55 606</b>	<b>811 348</b>	<b>751 273</b>

Anläggningstillgångar, andra än finansiella instrument, och uppskjutna skattefordringar baserat på tillgångens fysiska placering framgår av nedanstående tabell:

	2024-12-31	2023-12-31
Sverige	559 649	421 679
Norge	202 535	113 903
Danmark	138 300	17 103
<b>Summa</b>	<b>900 484</b>	<b>552 685</b>

Koncernens avtal löper antingen till ett fast pris per timme eller har en förväntad löptid på högst ett år varför den praktiska lösningen i IFRS 15 tillämpas och upplysningar om uppfyllda åtaganden hänförliga till dessa avtal lämnas inte.

### Tillgångar och skulder hänförliga till avtal med kunder

Koncernen redovisar följande tillgångar och skulder hänförliga till avtal med kunder:

	2024-12-31	2023-12-31
Kortfristiga ej fakturerade fordringar på kunder	25 037	26 294
Avtalsskulder – Förskott från kunder	14 425	17 542

Kortfristiga ej fakturerade fordringar på kunder redovisas som upplupna intäkter i balansräkningen och avtalsskulder redovisas som förutbetalda intäkter i balansräkningen.

### Intäkter som redovisats i förhållande till avtalsskulder

Tabellen nedan visar hur stor del av intäkterna som redovisats under räkenskapsåret som hänför sig till avtalsskulder.

Intäkter som redovisats hänförliga till avtalsskulder som förelåg vid ingången av perioden:

	2024	2023
Förskott från kunder	17 542	14 355

## Not 7. Ersättning till revisorerna

	2024-01-01 - 2024-12-31	2023-01-01 - 2023-12-31
<b>PricewaterhouseCoopers</b>		
Revisionsuppdraget	1 524	1 112
Arvode för revisionsnära tjänster	217	45
Skatterådgivning	62	-
Övriga tjänster	463	578
<b>Summa PricewaterhouseCoopers</b>	<b>2 266</b>	<b>1 734</b>
<b>Ernst &amp; Young</b>		
Revisionsuppdraget	-	400
Arvode för revisionsnära tjänster	-	-
Skatterådgivning	-	30
Övriga tjänster	-	53
<b>Summa Ernst &amp; Young</b>	<b>-</b>	<b>483</b>
<b>Övriga revisorer</b>		
Revisionsuppdraget	169	338
Arvode för revisionsnära tjänster	27	28
Skatterådgivning	-	15
Övriga tjänster	-	157
<b>Summa övriga revisorer</b>	<b>196</b>	<b>538</b>
<b>Summa ersättning till revisorerna</b>	<b>2 462</b>	<b>2 755</b>

## Not 8. Ersättning till anställda, m.m.

	2024-01-01 - 2024-12-31	2023-01-01 - 2023-12-31
<b>Ersättning till anställda</b>		
Löner och andra ersättningar	370 845	324 263
Bonus	4 336	5 094
Sociala avgifter	96 720	86 994
Pensionskostnader (avgiftsbestämda)	29 503	26 105
<b>Summa ersättning till anställda</b>	<b>501 404</b>	<b>442 456</b>

	2024-01-01 - 2024-12-31		2023-01-01 - 2023-12-31	
	Löner och andra ersättningar	Varav bonus	Löner och andra ersättningar	Varav bonus
<b>Löner och andra ersättningar</b>				
Styrelseledamöter, verkställande direktörer och övriga ledande befattningshavare	15 883	0	15 064	1 675
Övriga anställda	359 298	4 336	314 293	3 419
<b>Summa löner och andra ersättningar</b>	<b>375 181</b>	<b>4 336</b>	<b>329 357</b>	<b>5 094</b>

## forts. not 8

	2024-01-01 - 2024-12-31		2023-01-01 - 2023-12-31	
	Sociala kostnader	Varav pensionskostnader	Sociala kostnader	Varav pensionskostnader
<b>Sociala kostnader</b>				
Styrelseledamöter, verkställande direktörer och övriga ledande befattningshavare	6 790	2 537	7 488	2 345
Övriga anställda	119 433	26 966	105 611	23 760
<b>Summa sociala kostnader</b>	<b>126 223</b>	<b>29 503</b>	<b>113 099</b>	<b>26 105</b>

	2024-01-01 - 2024-12-31			2023-01-01 - 2023-12-31		
	Antal	Varav kvinnor	Varav övriga	Antal	Varav kvinnor	Varav övriga
<b>Medelantal anställda med geografisk fördelning per land</b>						
Sverige	403	153	250	378	155	223
Danmark	40	4	36	37	4	33
Norge	137	48	89	107	42	65
<b>Summa medelantal anställda med geografisk fördelning per land</b>	<b>580</b>	<b>206</b>	<b>374</b>	<b>522</b>	<b>201</b>	<b>321</b>

	2024-01-01 - 2024-12-31			2023-01-01 - 2023-12-31		
	Antal på balansdag	Varav kvinnor	Varav övriga	Antal på balansdag	Varav kvinnor	Varav övriga
<b>Könsfördelning i koncernen (inkl dotterföretag) för styrelseledamöter och övriga ledande befattningshavare</b>						
Styrelseledamöter	6	2	4	5	2	3
Verkställande direktör och övriga ledande befattningshavare	10	3	7	13	3	10
<b>Summa</b>	<b>16</b>	<b>5</b>	<b>11</b>	<b>18</b>	<b>5</b>	<b>13</b>

	2023-01-01 - 2023-12-31				
	Grundlön/ Styrelsearvode	Bonus	Övriga förmåner	Pensionskostnad	Summa
<b>Ersättning och övriga förmåner</b>					
Styrelsens ordförande Peter Viberg	400	-	-	-	400
Styrelseledamot - Anders Englund (till april)	67	-	-	-	67
Styrelseledamot - Per Eriksson	200	-	-	-	200
Styrelseledamot - Åsa Holmström (till april)	67	-	-	-	67
Styrelseledamot - Erlend Sogn	200	-	-	-	200
Styrelseledamot - Christine Ahlstrand (från maj)	133	-	-	-	133
Styrelseledamot - Ann-Charlotte Jarleryd (från oktober)	67	-	-	-	67
Verkställande direktör Johan Kallblad	2 900	900	74	686	4 560
Andra ledande befattningshavare (3 personer)	2 955	-	73	796	3 824
<b>Summa ersättning och övriga förmåner</b>	<b>6 989</b>	<b>900</b>	<b>147</b>	<b>1 482</b>	<b>9 518</b>

\*Styrelseledamoten Erlend Sogn hade utöver styrelsearvode via eget bolag erhållit 264 KSEK för konsultuppdrag avseende ledningsstöd inom koncernen. Beloppet ingår inte i ovanstående tabell.

## forts. not 8

2024-01-01 - 2024-12-31

	Grundlön/ Styrelsearvode	Bonus	Övriga förmåner	Pensions- kostnad	Summa
<b>Ersättning och övriga förmåner</b>					
Styrelsens ordförande Peter Viberg	436	–	–	–	436
Styrelseledamot - Christine Ahlstrand	207	–	–	–	207
Styrelseledamot - Per Eriksson	207	–	–	–	207
Styrelseledamot - Ann-Charlotte Jarleryd	247	–	–	–	247
Styrelseledamot - Erlend Sogn	207	–	–	–	207
Styrelseledamot - Emil Hjalmarsson (från maj)	160	–	–	–	160
Verkställande direktör Johan Kallblad	3 165	–	4	702	3 871
Andra ledande befattningshavare (3 personer)	3 001	–	77	926	4 004
<b>Summa ersättning och övriga förmåner</b>	<b>7 630</b>	<b>0</b>	<b>81</b>	<b>1 628</b>	<b>9 339</b>

Övriga förmåner avser främst bilförmåner.

### Riktlinjer

Till styrelsens ordförande och ledamöter utgår arvode enligt bolagsstämmans beslut, 2024-05-07. För övriga styrelseledamöter som uppbär lön i form av anställning i något koncernföretag, har styrelsearvode ej utgått.

Till ledningen har bolagsstämman beslutat om följande riktlinjer avseende ersättning. Ersättning till verkställande direktören och andra ledande befattningshavare utgörs av grundlön, rörlig ersättning, övriga förmåner, pension m.m. Med andra ledande befattningshavare avses de 3 personer som tillsammans med verkställande direktören utgör koncernledningen.

Med övriga ledande befattningshavare avses även affärsområdeschefer och andra nyckelpersoner.

Pensionsförmåner samt övriga förmåner till verkställande direktören och andra ledande befattningshavare utgår som del av den totala ersättningen.

### Pension (avgiftsbestämda planer)

Pensionsåldern för verkställande direktören och andra ledande befattningshavare är 65 år. Pensionspremien ska uppgå till 4,5 % upp till 7,5 inkomstbasbelopp, därefter 30 % av den pensionsgrundande lönen. Möjlighet till lönevaxling finns.

Inga pensionsåtaganden är träffade för styrelseledamöter som ej har fast anställning i något koncernföretag.

### Avgångsvederlag

Mellan företaget och verkställande direktören gäller en ömsesidig uppsägningstid om 6 månader. Vid uppsägning från företagets sida eller från verkställande direktörens sida utgår inget avgångsvederlag.

### Aktierelaterade ersättningar

Vid bolagsstämman den 11 december 2017 beslutades att införa ett incitamentsprogram genom en riktad nyemission av 5 125 teckningsoptioner till då ledande befattningshavare och nyckelpersoner i Exsitec Holding AB. Under november 2023 avslutades optionsprogrammet, vilket resulterade i att 512 500 nya aktier emitterades.

	2024-01-01 - 2024-12-31		2023-01-01 - 2023-12-31	
Tecknings- optioner	Genom- snittligt lösenpris i SEK per option	Antal optioner	Genom- snittligt lösenpris i SEK per option	Antal optioner
Per 1 januari	–	–	1 800	5 125
Per 31 december	–	–	–	–

## forts. not 8

Vid årsstämman 28 april 2023 beslutades att införa ett prestationsbaserat incitamentsprogram riktat till koncernledning, övriga ledande befattningshavare och nyckelpersoner i koncernen ("LTI 2023").

Ett antal deltagare har investerat i bolagets aktier och därmed erhållit prestationsaktierätter. Prestationsaktierna värderades till stängningskurs vid startdatum 2023-08-25. Under förutsättning att deltagarna behåller sina prestationsaktier och att de fortfarande är anställda vid programmets slut i augusti 2026, kan prestationsaktierna bytas ut mot teckningsoptioner baserat på koncernens resultat. Vid fullt utnyttjande av samtliga teckningsoptioner emitterade under LTI 2023 kan upp till 60 720 aktier (med förbehåll för eventuell omräkning) komma att emitteras, vilket motsvarar en utspädning om cirka 0,45 % av det totala antalet aktier i Bolaget.

Vid årsstämman 7 maj 2024 beslutades att införa ett prestationsbaserat incitamentsprogram riktat till koncernledning, övriga ledande befattningshavare och nyckelpersoner i koncernen ("LTI 2024").

Ett antal deltagare har investerat i bolagets aktier och därmed erhållit prestationsaktierätter. Prestationsaktierna värderades till stängningskurs vid startdatum 2024-08-25. Under förutsättning att deltagarna behåller sina prestationsaktier och att de fortfarande är anställda vid programmets slut i augusti 2027, kan prestationsaktierna bytas ut mot teckningsoptioner baserat på koncernens resultat. Vid fullt utnyttjande av samtliga teckningsoptioner emitterade under LTI 2024 kan upp till 60 000 aktier (med förbehåll för eventuell omräkning) komma att emitteras, vilket motsvarar en utspädning om cirka 0,45 % av det totala antalet aktier i Bolaget.

I nedanstående tabell ges en översikt över hur stor utspädningseffekten för det totala antalet aktier i Bolaget skulle bli per balansdagen ifall kvarvarande personer inom respektive program utnyttjade sina prestationsaktier.

<i>LTI 2023</i>	<b>Enl stämmobeslut</b>	<b>Kvarvarande</b>
Antal deltagare	58	49
Teckningsoptioner	60 720	55 420
Utspädning	0,45%	0,41%

<i>LTI 2024</i>	<b>Enl stämmobeslut</b>	<b>Kvarvarande</b>
Antal deltagare	63	61
Teckningsoptioner	60 000	51 294
Utspädning	0,45%	0,38%

## Not 9. Övriga rörelseintäkter

	2024-01-01 - 2024-12-31	2023-01-01 - 2023-12-31
<b>Övriga rörelseintäkter</b>		
Valutakursvinster	1 235	2 017
Vinst vid avyttring av anläggningstillgångar	639	1 602
Förändring i verkligt värde villkorade tilläggsköpeskillningar	2 329	1 531
Övriga intäkter	1 150	1 009
<b>Summa övriga rörelseintäkter</b>	<b>5 353</b>	<b>6 159</b>

## Not 10. Övriga rörelsekostnader

	2024-01-01 - 2024-12-31	2023-01-01 - 2023-12-31
<b>Övriga rörelsekostnader</b>		
Valutakursförluster	-1 538	-2 128
Förlust vid avyttring av anläggningstillgångar	- 95	- 353
Förändring i verkligt värde villkorade tilläggsköpeskillningar	-1 771	-
<b>Summa övriga rörelsekostnader</b>	<b>-3 404</b>	<b>-2 481</b>

## Not 11. Finansiella intäkter och finansiella kostnader

	2024-01-01 - 2024-12-31	2023-01-01 - 2023-12-31
<b>Övriga ränteintäkter och liknade resultatposter</b>		
Ränteintäkter	1 598	915
Övriga finansiella intäkter	32	1
Valutakursdifferenser	618	187
<b>Summa finansiella intäkter</b>	<b>2 248</b>	<b>1 104</b>

	2024-01-01 - 2024-12-31	2023-01-01 - 2023-12-31
<b>Räntekostnader och liknande resultatposter</b>		
Räntekostnader, skulder till kreditinstitut	-9 438	-6 039
Räntekostnader leasingskuld	-3 177	-1 546
Övriga finansiella kostnader	-1 572	-1 018
Valutakursdifferenser	-1 656	- 19
<b>Summa finansiella kostnader</b>	<b>-15 843</b>	<b>-8 622</b>
<b>Finansiella poster - netto</b>	<b>-13 595</b>	<b>-7 518</b>

## Not 12. Inkomstskatt

	2024-01-01 - 2024-12-31	2023-01-01 - 2023-12-31
Aktuell skatt på årets resultat	-21 371	-26 077
Justeringar avseende tidigare år	-693	97
<b>Summa aktuell skatt</b>	<b>-22 064</b>	<b>-25 980</b>
Uppkomst och återföring av temporära skillnader	4 884	3 526
<b>Summa uppskjuten skatt</b>	<b>4 884</b>	<b>3 526</b>
<b>Summa inkomstskatt</b>	<b>-17 181</b>	<b>-22 453</b>

### Avstämning mellan teoretisk skattekostnad och redovisad skatt

Skatt vid svensk skattesats på 20,6 % (20,6).

	2024-01-01 - 2024-12-31	2023-01-01 - 2023-12-31
Resultat före skatt	76 189	93 275
Inkomstskatt beräknad enligt skattesats i Sverige (20,6%)	-15 695	-19 215
<i>Skatteeffekt av:</i>		
Ej skattepliktiga intäkter	2 561	6 189
Ej avdragsgilla kostnader	-3 656	-9 275
Avdragsgilla kostnader som ej gått över resultatet	10	11
Effekt av ändrad skattesats	0	0
Tidigare ej redovisade underskottsavdrag som nyttjats under året	302	0
Skillnad i utländska skattesatser	- 10	-260
Skatt hänförlig till tidigare års redovisade resultat	- 693	97
<b>Inkomstskatt</b>	<b>-17 181</b>	<b>-22 453</b>

Vägd genomsnittlig skattsats för koncernen var 22,6% (24,1).



## Not 13. Resultat per aktie

Resultat per aktie beräknas genom att årets resultat divideras med ett vägt genomsnittligt antal utestående stamaktier under perioden.

	2024-01-01 - 2024-12-31	2023-01-01 - 2023-12-31
Resultat per aktie före utspädning	4,40	5,48
Resultat per aktie efter utspädning	4,40	5,28
<i>Resultatmått som använts i beräkning av resultat per aktie</i>	<i>2024-01-01 - 2024-12-31</i>	<i>2023-01-01 - 2023-12-31</i>
Resultat hänförligt till moderföretagets aktieägare, KSEK	59 121	70 822
<i>Beräkning av vägt genomsnittligt antal aktier</i>	<i>2024-01-01 - 2024-12-31</i>	<i>2023-01-01 - 2023-12-31</i>
Vägt genomsnittligt antal stamaktier vid beräkning av resultat per aktie före utspädning	13 405 248	12 934 732
<i>Justering för beräkning av resultat per aktie efter utspädning:</i>		
Optioner	-	-
Vägt genomsnittligt antal stamaktier och potentiella stamaktier använts som nämnare vid beräkning av resultat per aktie efter utspädning	13 405 248	13 400 896

## Not 14. Investeringar i dotterföretag

Koncernen hade följande dotterföretag den 2024-12-31:

	Registrerings- och verksamhetsland	Verksamhet	Andel stamaktier som direkt ägs av moderföretaget (%)	Andel stamaktier som ägs av koncernen (%)
Exsitec AB	Sverige	IT-konsult	100	100
M-flow Finland Oy	Finland	IT-konsult	100	100
Exsitec AB äger i sin tur:				
Exsitec AS	Norge	IT-konsult	100	100
Exsitec ApS	Danmark	IT-konsult	100	100
Exsitec Helsingborg AB	Sverige	vilande	100	100
Zedcom AB	Sverige	IT-konsult	100	100
Brightcom Solutions AB	Sverige	IT-konsult	100	100
BizBeat AB	Sverige	IT-konsult	60	60

## Not 15. Materiella anläggningstillgångar

<i>Räkenskapsår 2023</i>	Byggnader och mark	Inventarier, verktyg och installationer	Summa
<b>Ingående redovisat värde</b>	6 947	5 544	12 491
Årets anskaffningar	–	4 166	4 166
Tillkommit via rörelseförvärv	–	–	–
Avyttring och utrangeringar	– 253	– 134	– 387
Valutakursdifferenser	– 364	4	– 361
Omklassificering	– 460	460	–
Årets avskrivningar	– 197	–3 300	–3 497
<b>Utgående redovisat värde</b>	<b>5 673</b>	<b>6 740</b>	<b>12 412</b>
<i>Per 2023-12-31</i>	Byggnader och mark	Inventarier, verktyg och installationer	Summa
Anskaffningsvärde	5 983	17 359	23 342
Ackumulerade avskrivningar	– 310	–10 619	–10 929
<b>Redovisat värde</b>	<b>5 673</b>	<b>6 740</b>	<b>12 412</b>
<i>Räkenskapsår 2024</i>	Byggnader och mark	Inventarier, verktyg och installationer	Summa
<b>Ingående redovisat värde</b>	5 673	6 740	12 412
Årets anskaffningar	420	4 348	4 768
Tillkommit via rörelseförvärv	–	846	846
Avyttring och utrangeringar	–	– 45	– 45
Valutakursdifferenser	– 88	– 72	– 160
Omklassificering	–	0	–
Årets avskrivningar	– 180	–3 860	–4 040
<b>Utgående redovisat värde</b>	<b>5 824</b>	<b>7 957</b>	<b>13 781</b>
<i>Per 2024-12-31</i>	Byggnader och mark	Inventarier, verktyg och installationer	Summa
Anskaffningsvärde	6 315	22 435	28 750
Ackumulerade avskrivningar	– 491	–14 478	–14 969
<b>Redovisat värde</b>	<b>5 824</b>	<b>7 957</b>	<b>13 781</b>

## Not 16. Immateriella tillgångar

<i>Räkenskapsår 2023</i>	Goodwill	Kundrelationer	Varumärken	Summa
<b>Ingående redovisat värde</b>	341 621	147 478	585	489 684
Årets anskaffningar	–	13 000	–	13 000
Valutakursdifferenser	–3 242	–2 717	– 6	–5 965
Årets avskrivningar	–	–17 976	– 579	–18 555
<b>Utgående redovisat värde</b>	<b>338 379</b>	<b>139 785</b>	<b>0</b>	<b>478 164</b>
<i>Per 2023-12-31</i>	Goodwill	Kundrelationer	Varumärken	Summa
Anskaffningsvärde	338 379	181 758	5 705	525 842
Ackumulerade avskrivningar	–	–41 973	–5 705	–47 678
<b>Redovisat värde</b>	<b>338 379</b>	<b>139 785</b>	<b>0</b>	<b>478 164</b>
<i>Räkenskapsår 2024</i>	Goodwill	Kundrelationer	Varumärken	Summa
<b>Ingående redovisat värde</b>	338 379	139 785	0	478 164
Årets anskaffningar	204 537	138 935	13 465	356 937
Valutakursdifferenser	–1 027	–223	– 3	–1 253
Årets avskrivningar	–	–23 720	–1 218	–24 938
<b>Utgående redovisat värde</b>	<b>541 889</b>	<b>254 777</b>	<b>12 244</b>	<b>808 910</b>
<i>Per 2024-12-31</i>	Goodwill	Kundrelationer	Varumärken	Summa
Anskaffningsvärde	541 889	320 468	19 167	881 524
Ackumulerade avskrivningar	–	–65 691	–6 923	–72 614
<b>Redovisat värde</b>	<b>541 889</b>	<b>254 777</b>	<b>12 244</b>	<b>808 910</b>

### Prövning av nedskrivningsbehov för goodwill

Exsitec följer upp goodwill fördelat på de tre rörelsesegmenten Sverige, Norge och Övriga Norden. Goodwill övervakas på rörelsesegmentnivå.

Återvinningsbart belopp för goodwill har fastställts baserat på beräkningar av nyttjandevärde. Exsitec har bedömt att omsättningstillväxt, EBITDA-marginal, diskonteringsräntan och långsiktig tillväxttakt är de viktigaste antagandena i nedskrivningsprövningen. Beräkningar av nyttjandevärdet utgår från uppskattade framtida kassaflöden före skatt baserade på budgetar

## forts. not 16

och prognoser som godkänts av företagsledningen och som täcker en femårsperiod. Beräkningen baseras på ledningens erfarenhet och historisk data. Den långsiktigt uthålliga tillväxttakten för rörelsesegmenten har bedömts utifrån branschprognoser.

Goodwill fördelat på rörelsesegment	2024-12-31	2023-12-31
<b>Goodwill</b>		
Sverige	347 738	250 889
Norge	130 300	73 095
Övriga Norden	63 851	14 395
<b>Summa goodwill</b>	<b>541 889</b>	<b>338 379</b>

Beräkningsparametrar	2024-12-31	2023-12-31
Diskonteringsränta före skatt* (Sverige)	11,1%	8,7%
Långsiktig tillväxttakt** (Sverige)	2,0%	2,0%
Diskonteringsränta före skatt* (Norge)	11,5%	9,9%
Långsiktig tillväxttakt** (Norge)	2,0%	2,0%
Diskonteringsränta före skatt* (Övr. Norden)	11,3%	8,9%
Långsiktig tillväxttakt** (Övr. Norden)	2,0%	2,0%

\* Diskonteringsränta före skatt använd vid nuvärdeberäkning av uppskattade framtida kassaflöden.  
\*\* Vägd genomsnittlig tillväxttakt använd för att extrapolera kassaflöden bortom prognosperioden.

### Känslighetsanalys för goodwill:

Återvinningsvärdet överstiger de redovisade värdena för goodwill med marginal. Detta gäller även för antagande om:

- diskonteringsräntan före skatt hade varit 5 (5) procentenhet högre
- den uppskattade tillväxttakten för att extrapolera kassaflöden bortom femårsperioden varit 2 (2) procentenhet lägre.

De mest väsentliga antagandena, förutom diskonteringsränta och långsiktig tillväxttakt, är omsättningstillväxt och EBITDA-marginal. En förändring i dessa antaganden med 5 procentenhet skulle inte medföra någon nedskrivning.

## Not 17. Leasingavtal

I balansräkningen redovisas följande belopp relaterade till leasingavtal:

	2024-12-31	2023-12-31
<b>Tillgång med nyttjanderätt</b>		
Lokaler	68 942	55 131
Fordon	6 187	4 701
<b>Summa tillgång med nyttjanderätt</b>	<b>75 129</b>	<b>59 832</b>

	2024-12-31	2023-12-31
<b>Leasingskulder</b>		
Långfristiga	40 284	35 548
Kortfristiga	29 150	19 958
<b>Summa leasingskulder</b>	<b>69 434</b>	<b>55 506</b>

Tillkommande nyttjanderätter under 2024 uppgick till 45 596 KSEK (52 220 KSEK).

I resultaträkningen redovisas följande belopp relaterade till leasingavtal:

	2024-01-01 - 2024-12-31	2023-01-01 - 2023-12-31
<b>Avskrivning på nyttjanderätter</b>		
Lokaler	-25 755	-21 391
Fordon	-3 935	-3 036
<b>Summa avskrivning på nyttjanderätter</b>	<b>-29 690</b>	<b>-24 427</b>

	2024-01-01 - 2024-12-31	2023-01-01 - 2023-12-31
<b>Övrigt</b>		
Räntekostnader (ingår i finansiella kostnader)	3 177	1 546
Utgifter hänförliga till leasingavtal för vilka den underliggande tillgången är av lågt värde som inte är korttidsleasingavtal (ingår i Övriga externa kostnader)	683	970
<b>Summa övrigt</b>	<b>3 860</b>	<b>2 516</b>

Inga väsentliga variabla leasingbetalningar som inte ingår i leasingskulden har identifierats.

Kontrakterade investeringar avseende nyttjanderätter vid rapportperiodens slut som ännu inte redovisas i de finansiella rapporterna uppgår till 0 KSEK (14 730).

Det totala kassaflödet gällande leasingavtal var 35 277 KSEK (27 419).

För information om leasingskuldens förfallotid se not 3 Finansiell riskhantering.

## Not 18. Varulager

Koncernens varulager består i sin helhet av färdiga varor och handelsvaror.

Varukostnader ingår i posten Handelsvaror i resultaträkningen och uppgår till 5 403 KSEK (6 301).

## Not 19. Finansiella instrument per kategori

2023-12-31	Finansiella tillgångar värderade till upplupet anskaffningsvärde	Summa
<b>Finansiella tillgångar i balansräkning</b>		
Andra långfristiga fordringar	1 513	1 513
Kundfordringar	142 265	142 265
Övriga kortfristiga fordringar (del av posten)	535	535
Upplupna intäkter	26 294	26 294
Likvida medel	51 351	51 351
<b>Summa finansiella tillgångar i balansräkning</b>	<b>221 959</b>	<b>221 959</b>

2023-12-31	Finansiella skulder värderade till verkligt värde via resultaträkningen	Finansiella skulder värderade till upplupet anskaffningsvärde	Summa
<b>Finansiella skulder i balansräkning</b>			
Skulder till kreditinstitut (lång- och kortfristig)	–	95 128	95 128
Villkorade tilläggsköpeskillingar (ingår i posten övriga lång- och kortfristiga skulder)	22 963	–	22 963
Leverantörsskulder	–	54 209	54 209
Övriga kortfristiga skulder (del av posten)	–	4 221	4 221
Upplupna kostnader	–	9 728	9 728
<b>Summa finansiella skulder i balansräkning</b>	<b>22 963</b>	<b>163 286</b>	<b>186 249</b>

2024-12-31	Finansiella tillgångar värderade till upplupet anskaffningsvärde	Summa
<b>Finansiella tillgångar i balansräkning</b>		
Andra långfristiga fordringar	1 873	1 873
Kundfordringar	149 260	149 260
Övriga kortfristiga fordringar (del av posten)	846	846
Upplupna intäkter	25 037	25 037
Likvida medel	26 491	26 491
<b>Summa finansiella tillgångar i balansräkning</b>	<b>203 507</b>	<b>203 507</b>

2024-12-31	Finansiella skulder värderade till verkligt värde via resultaträkningen	Finansiella tillgångar värderade till upplupet anskaffningsvärde	Summa
<b>Finansiella skulder i balansräkning</b>			
Skulder till kreditinstitut (lång- och kortfristig)	–	320 228	320 228
Villkorade tilläggsköpeskillingar (ingår i posten övriga lång- och kortfristiga skulder)	68 311	–	68 311
Leverantörsskulder	–	58 443	58 443
Övriga kortfristiga skulder (del av posten)	–	3 821	3 821
Upplupna kostnader	–	12 751	12 751
<b>Summa finansiella skulder i balansräkning</b>	<b>68 311</b>	<b>395 243</b>	<b>463 554</b>

Utöver de finansiella instrument som anges i tabellerna (ovan) har koncernen finansiella skulder i form av leasingkulder vilka redovisas och värderas enligt IFRS 16 Leasingavtal.

## Not 20. Kundfordringar

	2024-12-31	2023-12-31
<b>Kundfordringar</b>		
Kundfordringar	150 555	144 039
Minus: reservering för förväntade kreditförluster	-1 295	-1 774
<b>Summa kundfordringar</b>	<b>149 260</b>	<b>142 265</b>

Det verkliga värdet på kundfordringarna motsvarar dess redovisade värde, eftersom diskonteringseffekten inte är väsentlig. För specifikation av reserv för förväntade kreditförluster, se not 3, Kreditrisk.

## Not 21. Övriga fordringar (lång och kortfristiga)

	2024-12-31	2023-12-31
<b>Övriga långfristiga fordringar</b>		
Hysesdepositioner	1 874	1 513
<b>Summa övriga långfristiga fordringar</b>	<b>1 874</b>	<b>1 513</b>

	2024-12-31	2023-12-31
<b>Ingående redovisat värde</b>		
Tillkommande fordringar	602	113
Amortering, avgående fordringar	- 193	- 13
Valutakursdifferenser	- 48	- 369
<b>Utgående redovisat värde</b>	<b>1 874</b>	<b>1 513</b>

	2024-12-31	2023-12-31
<b>Övriga kortfristiga fordringar</b>		
Skatter och avgifter	4 912	10 093
Övriga kortfristiga fordringar	846	535
<b>Summa övriga kortfristiga fordringar</b>	<b>5 758</b>	<b>10 628</b>

## Not 22. Förutbetalda kostnader och upplupna intäkter

	2024-12-31	2023-12-31
<b>Förutbetalda kostnader och upplupna intäkter</b>		
Upplupna intäkter	25 037	26 294
Övriga förutbetalda kostnader	28 894	21 383
<b>Totalt förutbetalda kostnader och upplupna intäkter</b>	<b>53 931</b>	<b>47 677</b>

Upplupna intäkter utgörs till sin helhet av kortfristiga fordringar i form av nedlagd tid som ännu inte fakturerats. Exsitec har inga ytterligare åtaganden kopplat till dessa fordringar. För ytterligare upplysningar se not 6 Segmentsinformation och nettoomsättning.

## Not 23. Likvida medel

	2024-12-31	2023-12-31
<b>Likvida medel</b>		
Banktillgodohavanden	26 491	51 351
<b>Totalt likvida medel</b>	<b>26 491</b>	<b>51 351</b>

## Not 24. Aktiekapital och övrigt tillskjutet kapital

Aktiekapital och övrigt tillskjutet kapital	Antal aktier	Aktiekapital	Övrigt tillskjutet kapital
Per 2023-12-31	13 400 896	670	352 759
Nyemission	28 960	1	3 949
Per 2024-12-31	13 429 856	671	356 708

Aktiekapitalet består per 2024-12-31 av 13 429 856 (2023-12-31: 13 400 896) stamaktier med kvotvärdet 0,05 SEK (2023-12-31: 0,05 SEK).

Alla aktier som emitterats av moderföretaget är till fullo betalda.

## Not 25. Upplåning

	2024-12-31	2023-12-31
<b>Långfristiga lån med ställda säkerheter</b>		
Skulder till kreditinstitut (banklån)	295 169	60 962
<b>Summa långfristiga lån med ställda säkerheter</b>	<b>295 169</b>	<b>60 962</b>
	2024-12-31	2023-12-31
<b>Kortfristiga lån med ställda säkerheter</b>		
Skulder till kreditinstitut (banklån)	25 059	34 167
<b>Summa kortfristiga lån med ställda säkerheter</b>	<b>25 059</b>	<b>34 167</b>
	2024-12-31	2023-12-31
<b>Summa upplåning</b>	<b>320 228</b>	<b>95 128</b>

Skulder till kreditinstitut förfaller under perioden mars-september 2029 och löper med en genomsnittlig ränta om 5,3 % per år (6,0). Samtliga lån löper med rörlig ränta.

Befintliga skulder till kreditinstitut per balansdagen ryms inom ramen för den finansieringslösning om totalt motsvarande 450 MSEK som Bolaget avtalat med Nordea. Outnyttjat utrymme för denna facilitet uppgick per balansdagen till 119 MSEK inklusive checkkredit på 75 MSEK. Vidare finns en villkorad möjlighet till utökning av faciliteten uppgående till 70 MSEK (en s.k. accordion option).

Långfristiga lån utan ställda säkerheter finns ej.

Koncernens upplåning är i SEK, EUR och NOK.

För skulder till kreditinstitut har säkerhet ställts i form av företagsinteckningar till ett värde av 29 361 KSEK. För ytterligare upplysningar se not 30 Ställda säkerheter.

Skulder till kreditinstitut är belagda med utfästelser om att vissa kovenanter ska vara uppfyllda. Dessa kovenanter är dels att förhållandet mellan koncernens nettoskuld och EBITDA aldrig överstiger 2,75 samt att räntetäckningsgraden ej skall understiga 5. Koncernen uppfyller samtliga kovenanter (lånevillkor) under 2024 och 2023.

För koncernens upplåning, motsvaras det redovisade värdet av dess verkliga värde eftersom räntan på upplåningen är rörlig och kreditrisker har inte ändrats sedan upptagande av lånet.

### Checkräkningskredit

Koncernen har en beviljad checkräkningskredit i SEK om 75 000 KSEK (50 000). Av beviljad checkräkningskredit har 0 KSEK utnyttjats per den 31 december 2024 (0).

## Not 26. Uppskjuten skatt

Uppskjutna skatteskulder fördelas enligt följande:

Uppskjutna skatteskulder	Varumärken	Kundrelationer	Nyttjanderätts-tillgång	Summa
Per 2023-12-31	0	-26 810	-12 443	-39 253
Ökning genom rörelseförvärv	-2 778	-22 969	-1 099	-26 846
Nya och avslutade leasingavtal	0	0	-2 472	-2 472
Redovisade i resultaträkningen	260	4 575	178	5 013
Valutakursdifferenser	9	68	0	77
Per 2024-12-31	-2 509	-45 136	-15 836	-63 481

Uppskjutna skattefordringar	Underskottsavdrag	Leasingskuld	Övrigt	Summa
Per 2023-12-31	-	12 646	560	13 206
Ökning genom rörelseförvärv	-	1 128	0	1 128
Nya och avslutade leasingavtal	-	2 448	0	2 448
Redovisade i resultaträkningen	-	0	- 148	- 148
Valutakursdifferenser	-	0	- 8	- 8
Per 2024-12-31	-	16 222	404	16 626

Uppskjutna skatter - netto	2024-12-31	2023-12-31
Uppskjutna skattefordringar	16 626	13 206
Belopp som kvittas mot uppskjutna skatteskulder	-15 836	-12 443
<b>Utgående redovisade uppskjutna skattefordringar</b>	<b>790</b>	<b>763</b>
Uppskjutna skatteskulder	63 481	39 253
Belopp som kvittas mot uppskjutna skattefordringar	-15 836	-12 443
<b>Utgående redovisade uppskjutna skatteskulder</b>	<b>47 645</b>	<b>26 810</b>

Koncernen har fusionspärade skattemässiga underskott på totalt 2.662 KSEK, vilka inte tagits upp som uppskjutna skattefordringar.

## Not 27. Övriga långfristiga skulder

	2024-12-31	2023-12-31
<b>Övriga långfristiga skulder</b>		
Villkorad tilläggsköpeskilling rörelseförvärv	40 592	7 068
Villkorad tilläggsköpeskilling tillgångsförvärv	4 830	4 000
<b>Summa övriga långfristiga skulder</b>	<b>45 422</b>	<b>11 068</b>

## Not 28. Övriga kortfristiga skulder

	2024-12-31	2023-12-31
<b>Övriga kortfristiga skulder</b>		
Mervärdesskatt	21 941	22 992
Personalrelaterade skulder (skatter och avgifter)	15 974	12 911
Villkorad tilläggsköpeskilling rörelseförvärv	20 889	8 683
Villkorad tilläggsköpeskilling tillgångsförvärv	2 000	3 211
Övriga skulder	3 821	4 430
<b>Summa övriga kortfristiga skulder</b>	<b>64 625</b>	<b>52 227</b>

## Not 29. Upplupna kostnader och förutbetalda intäkter

	2024-12-31	2023-12-31
<b>Upplupna kostnader och förutbetalda intäkter</b>		
Upplupna räntekostnader	47	1 152
Upplupna löner	11 577	16 542
Upplupna semesterlöner	24 575	20 595
Upplupna sociala avgifter	7 388	5 391
Förutbetalda intäkter (avtalsskulder)	14 425	17 542
Övriga poster	12 750	9 727
<b>Summa upplupna kostnader och förutbetalda intäkter</b>	<b>70 762</b>	<b>70 949</b>

Förutbetalda intäkter består i sin helhet av förskott från kunder vilka utgör avtalsskulder enligt definitionen i IFRS 15 Intäkter från avtal med kunder. För ytterligare information se not 6 Segmentsinformation och upplysning om nettoomsättning.

## Not 30. Ställda säkerheter och eventalförpliktelser

	2024-12-31	2023-12-31
<b>Ställda säkerheter</b>		
Företagsinteckningar	29 361	17 000
Inventarier med äganderättsförbehåll	6 187	4 701
<b>Summa ställda säkerheter</b>	<b>35 548</b>	<b>21 701</b>

## Not 31. Transaktioner med närstående

Exsitec Holding AB är det högsta moderbolaget som upprättar koncernredovisning. Ingen enskild part har bestämmande inflytande över Exsitec Holding AB. Bolaget Syntrans AB, vilket delägs av Exsitec Holding ABs styrelseordförande, har betydande inflytande över Exsitec Holding AB. Närstående parter är förutom ovan nämnda bolag samtliga dotterföretag inom koncernen samt nyckelpersoner i ledande ställning i koncernen och deras närstående. Transaktioner sker på marknadsmässiga villkor.

Följande transaktioner har skett med närstående:

<i>Köp av varor och tjänster</i>	2024-01-01 - 2024-12-31	2023-01-01 - 2023-12-31
Bolag kontrollerade av nyckelperson i ledande ställning	-	264
<b>Summa</b>	<b>-</b>	<b>264</b>

Koncernen har inte gjort några avsättningar för osäkra fordringar hänförliga till närstående. Ingen säkerhet är ställd för fordringarna.

Fordringar på närstående härrör till största delen från försäljningstransaktioner och förfaller 1 månad efter försäljningsdagen.

Skulderna till närstående härrör till största delen från inköpstransaktioner och förfaller 1 månad efter inköpsdagen.

Ersättningar till ledande befattningshavare framgår av not 8 Ersättningar till anställda m.m.

## Not 32. Förändringar i skulder som tillhör finansieringsverksamheten

	2023-01-01	Ej kassaflödes-påverkande poster					2023-12-31
		Kassainflöde	Kassautflöde	Valutaförändring	Omvärdering	Ny leasing	
Leasingskuld	24 377	-	-24 903	-	57 389	-1 357	55 506
Skulder till kreditinstitut	139 361	-	-44 233	-	-	-	95 129
<b>Summa</b>	<b>163 738</b>	<b>-</b>	<b>-69 136</b>	<b>-</b>	<b>57 389</b>	<b>-1 357</b>	<b>150 635</b>

	2024-01-01	Ej kassaflödes-påverkande poster					2024-12-31
		Kassainflöde	Kassautflöde	Valutaförändring	Omvärdering	Ny leasing	
Leasingskuld	55 506	-	-31 417	-	10 350	34 995	69 434
Skulder till kreditinstitut	95 129	246 309	-20 513	- 697	-	-	320 228
<b>Summa</b>	<b>150 635</b>	<b>246 309</b>	<b>-51 930</b>	<b>- 697</b>	<b>10 350</b>	<b>34 995</b>	<b>389 662</b>

## Not 33. Rörelseförvärv

### Rörelseförvärv under räkenskapsåret 2024

Bolag	Ingår i rörelsesegment	Förvärvad andel	Köpe- skilling	Nettoutflöde av likvida medel	Goodwill
IntegrationsPartner BITS AS	Norge	100 %	78 909	58 634	59 635
BizBeat AB	Sverige	60 %	2 116	345	1 680
M-flow Finland Oy	Övriga Norden	100 %	86 925	56 600	49 144
Brightcom Solution AB	Sverige	100 %	145 161	129 333	95 170

#### Förvärv IntegrationsPartner BITS AS

Den 8:e januari 2024 tillträdde Exsitec AS 100 % av aktierna i IntegrationsPartner BITS AS, ett bolag med verksamhet inom programvara. Identifierade övervärden är kopplade till kundrelationer och varumärken. Nedanstående tabell sammanfattar erlagd köpeskilling för IntegrationsPartner BITS AS samt verkligt värde på förvärvade tillgångar och övertagna skulder som redovisas på tillträdesdagen.

Belopp i KSEK

#### KÖPEKILLING

Likvida medel	64 018
Villkorad tilläggsköpeskilling	14 891
<b>Summa erlagd köpeskilling</b>	<b>78 909</b>

#### VERKLIGT VÄRDE PÅ IDENTIFIERBARA FÖRVÄRVADE TILLGÅNGAR OCH ÖVERTAGNA SKULDER

Likvida medel	5 384
Immateriella tillgångar (kundrelationer och varumärken)	20 293
Materiella anläggningstillgångar	877
Övriga omsättningstillgångar	5 639
Uppskjutna skatteskulder	-4 464
Leverantörsskulder och andra skulder	-8 454
<b>Summa identifierbara nettotillgångar</b>	<b>19 274</b>

<b>Goodwill</b>	<b>59 635</b>
-----------------	---------------

#### Goodwill

Goodwill är hänförlig till bland annat synergier och personalstyrka. Ingen del av redovisad goodwill förväntas vara skattemässigt avdragsgill.

#### Intäkter och resultat i förvärvad rörelse

Förvärvet av IntegrationsPartner BITS AS bidrog under perioden oktober till december 2024 med intäkter på 14 153 KSEK och ett resultat efter skatt på 1 840 KSEK till koncernen. För perioden januari till december uppgick intäkterna till 54 552 KSEK och resultat efter skatt till 8 175 KSEK.

#### Förvärvsrelaterade kostnader

Förvärvsrelaterade kostnader om 610 KSEK ingår i övriga externa kostnader i koncernens rapport över totalresultat samt i den löpande verksamheten i kassaflödesanalysen

#### Villkorad köpeskilling

Den villkorade köpeskillingen är lönsamhetsdriven och faller ut baserat på IntegrationsPartners BITS AS EBITDA under 2024. Den villkorade köpeskillingen kan max uppgå till 15 000 KNOK och betalas senast 2025-12-31.

Belopp i KSEK

Kassaflöde för att förvärva dotterföretag, efter avdrag för förvärvade likvida medel:

Kontant köpeskilling	64 018
Avgår: Förvärvade likvida medel	-5 384
<b>Nettoutflöde av likvida medel - investeringsverksamheten</b>	<b>58 634</b>



## Förvärv BizBeat AB

Den 4:e juli 2024 förvärvade Exsitec AB 60 % av aktierna i BizBeat AB, ett bolag med verksamhet inom konsulttjänster kopplade till CRM-system. Köpeskillingen består dels av en kontantbetalning om 1 002 KSEK dels av en riktad nyemission av Exsitec AB i BizBeat AB om 1 114 KSEK. Identifierade övervärden är kopplade till kundrelationer och varumärken. Innehav utan bestämmande inflytande har värderats till verkligt värde. Nedanstående tabell sammanfattar erlagd köpeskillning för BizBeat AB samt verkligt värde på förvärvade tillgångar och övertagna skulder som redovisas på tillträdesdagen.

Belopp i KSEK	
<b>KÖPESKILLING</b>	
Likvida medel	2 116
<b>Summa erlagd köpeskillning</b>	<b>2 116</b>
<b>VERKLIGT VÄRDE PÅ IDENTIFIERBARA FÖRVÄRVADE TILLGÅNGAR OCH ÖVERTAGNA SKULDER</b>	
<b>Likvida medel</b>	<b>1 771</b>
Immateriella tillgångar (kundrelationer och varumärken)	610
Övriga omsättningstillgångar	272
Uppskjutna skatteskulder	-126
Leverantörsskulder och andra skulder	-681
<b>Summa identifierbara nettotillgångar</b>	<b>1 846</b>
<b>Innehav utan bestämmande inflytande</b>	<b>1 410</b>
<b>Goodwill</b>	<b>1 680</b>

## Goodwill

Goodwill är hänförlig till bland annat synergier och personalstyrka. Ingen del av redovisad goodwill förväntas vara skattemässigt avdragsgill.

## Intäkter och resultat i förvärvad rörelse

Förvärvet av BizBeat AB bidrog under perioden oktober till december 2024 med intäkter på 473 KSEK och ett resultat efter skatt på -81 KSEK till koncernen. Om förvärvet hade genomförts den 1 januari 2024 visar konsoliderad proforma för intäkter och resultat för perioden januari till december på 2 035 KSEK respektive -70 KSEK.

## Förvärvsrelaterade kostnader

Förvärvsrelaterade kostnader om 157 KSEK ingår i övriga externa kostnader i koncernens rapport över totalresultat samt i den löpande verksamheten i kassaflödesanalysen.

Belopp i KSEK	
Kassaflöde för att förvärva dotterföretag, efter avdrag för förvärvade likvida medel:	
Kontant köpeskillning	2 116
Avgår: Förvärvade likvida medel	-1 771
<b>Nettoutflöde av likvida medel - investeringsverksamheten</b>	<b>345</b>

## Förvärv M-flow Finland Oy

Den 2:e juli 2024 förvärvade Exsitec Holding AB 100 % av aktierna i M-flow Finland Oy, ett bolag med verksamhet inom försäljning av system för inköp och fakturahantering på den finländska marknaden. Identifierade övervärden är kopplade till kundrelationer och varumärken. Nedanstående tabell sammanfattar erlagd köpeskillning för M-flow Finland Oy samt verkligt värde på förvärvade tillgångar och övertagna skulder som redovisas på tillträdesdagen.

Belopp i KSEK	
<b>KÖPESKILLING</b>	
Likvida medel	56 828
Villkorad tilläggsköpeskillning	30 097
<b>Summa erlagd köpeskillning</b>	<b>86 925</b>
<b>VERKLIGT VÄRDE PÅ IDENTIFIERBARA FÖRVÄRVADE TILLGÅNGAR OCH ÖVERTAGNA SKULDER</b>	
Likvida medel	228
Immateriella tillgångar (kundrelationer och varumärken)	46 593
Övriga omsättningstillgångar	1 315
Uppskjutna skatteskulder	-9 319
Leverantörsskulder och andra skulder	-1 036
<b>Summa identifierbara nettotillgångar</b>	<b>37 781</b>
<b>Goodwill</b>	<b>49 144</b>

## Goodwill

Goodwill är hänförlig till bland annat synergier och personalstyrka. Ingen del av redovisad goodwill förväntas vara skattemässigt avdragsgill.

## Intäkter och resultat i förvärvad rörelse

Förvärvet av M-flow Finland Oy bidrog under perioden oktober till december 2024 med intäkter på 1 549 KSEK och ett resultat efter skatt på 124 KSEK till koncernen. Om förvärvet hade genomförts den 1 januari 2024 visar konsoliderad proforma för intäkter och resultat för perioden januari till december på 6 424 KSEK respektive 424 KSEK.

## Förvärvsrelaterade kostnader

Förvärvsrelaterade kostnader om 1 335 KSEK ingår i övriga externa kostnader i koncernens rapport över totalresultat samt i den löpande verksamheten i kassaflödesanalysen.

## Villkorad köpeskillning

Den villkorade köpeskillningen är driven av framtida försäljning och faller ut baserat på M-flow Finland Oy nyförsäljning under perioden juli 2024 till och med december 2027, med en option om förlängning till december 2028. Den villkorade tilläggsköpeskillningen är uppskattad genom viktning av olika scenarion med tillhörande bedömda sannolikheter och därefter har det nominella värdet nuvärdesberäknats baserat på förväntade framtida utbetalningar. Enligt de framtagna scenarion kommer tilläggsköpeskillningen som utbetalas vara i intervallet 1 920 - 7 680 KEUR. Värderingen av den villkorade köpeskillningen är baserad på att nämnd option inte aktualiseras och att den betalas ut 2028-04-30.

## Belopp i KSEK

Kassaflöde för att förvärva dotterföretag, efter avdrag för förvärvade likvida medel:	
Kontant köpeskillning	56 828
Avgår: Förvärvade likvida medel	-228
<b>Nettoutflöde av likvida medel - investeringsverksamheten</b>	<b>56 600</b>

## Förvärv Brightcom Solutions AB

Den 6:e november 2024 förvärvade Exsitec AB 100 % av aktierna i Brightcom Solutions AB, ett bolag som är partner till Microsoft och är specialister på affärssystemet Dynamics 365 Business Central med fokus på e-handelsbranschen.

Belopp i KSEK	
<b>KÖPEKILLING</b>	
Likvida medel	132 438
Egetkapitalinstrument	4 000
Villkorad tilläggsköpeskilling	8 723
<b>Summa erlagd köpeskilling</b>	<b>145 161</b>
<b>VERKLIGT VÄRDE PÅ IDENTIFIERBARA FÖRVÄRVADE TILLGÅNGAR OCH ÖVERTAGNA SKULDER</b>	
Likvida medel	3 105
Immateriella tillgångar (kundrelationer och varumärken)	57 762
Övriga omsättningstillgångar	13 757
Uppskjutna skatteskulder	-11 899
Leverantörsskulder och andra skulder	-12 734
<b>Summa identifierbara nettotillgångar</b>	<b>49 991</b>
<b>Goodwill</b>	<b>95 170</b>

## Goodwill

Goodwill är hänförlig till bland annat synergier och personalstyrka. Ingen del av redovisad goodwill förväntas vara skattemässigt avdragsgill.

## Intäkter och resultat i förvärvad rörelse

Förvärvet av Brightcom Solution AB bidrog under perioden november till december 2024 med intäkter på 9 381 KSEK och ett resultat efter skatt på 1 243 KSEK till koncernen. Om förvärvet hade genomförts den 1 januari 2024 visar konsoliderad proforma för intäkter och resultat för perioden januari till december på 60 290 KSEK respektive 11 900 KSEK.

## Förvärvsrelaterade kostnader

Förvärvsrelaterade kostnader om 544 KSEK ingår i övriga externa kostnader i koncernens rapport över totalresultat samt i den löpande verksamheten i kassaflödesanalysen.

## Villkorad köpeskilling

Den villkorade köpeskillingen är driven av framtida tillväxt avseende återkommande intäkter fram till och med november 2027. Utbetalning sker under första kvartalet 2028. Den villkorade tilläggsköpeskillingen är uppskattad genom viktning av olika scenarion med tillhörande bedömda sannolikheter och därefter har det nominella värdet nuvärdesberäknats baserat på förväntade framtida utbetalningar. Enligt de framtagna scenarion kommer tilläggsköpeskillingen som utbetalas vara i intervallet 5 000-40 000 KSEK.

## Belopp i KSEK

Kassaflöde för att förvärva dotterföretag, efter avdrag för förvärvade likvida medel:	
Kontant köpeskilling	132 438
Avgår: Förvärvade likvida medel	-3 105
<b>Nettoutflöde av likvida medel - investeringsverksamheten</b>	<b>129 333</b>

## Rörelseförvärv under räkenskapsåret 2023

Under 2023 genomfördes inga rörelseförvärv.

## Not 34. Förvärvsrelaterade personalkostnader

Personalrelaterade tilläggsköpeskillningar från genomförda förvärv påverkar personalkostnader i resultaträkningen med 5 921 KSEK (14 084).

Dessa förväntas påverka resultatet 2025 med 556 KSEK.

## Not 35. Tillgångsförvärv

Under året har ett förvärv av kundbaser genomförts. Kundbaser klassificeras som kundrelationer, villka beskrivs närmare i not 16. Dessa beskrivs nedan på aggregerad nivå.

Belopp i KSEK	2024	2023
Likvida medel	24 584	5 789
Villkorad tilläggsköpeskillning	3 073	7 211
<b>Summa erlagd köpeskillning</b>	<b>27 657</b>	<b>13 000</b>

Den villkorade tilläggsköpeskillningen faller ut baserad på hur stor andel av förvärvad kundbas som fortfarande är aktiv kund i koncernen i maj 2026.

## Not 36. Justering för poster som inte ingår i kassaflödet

	2024-01-01 - 2024-12-31	2023-01-01 - 2023-12-31
<b>Justering för poster som inte ingår i kassaflödet</b>		
Avskrivningar och nedskrivningar	58 706	46 479
Förvärvsrelaterade personalkostnader	5 921	14 084
Personalkostnad avseende aktierelaterat incitamentsprogram	3 120	715
Omvärdering av tilläggsköpeskillningar	- 558	-
Utrangering av materiella anläggningstillgångar	110	387
Kursvinster-/förluster	160	- 10
<b>Summa justering för poster som inte ingår i kassaflödet</b>	<b>67 459</b>	<b>61 655</b>

## Not 37. Händelser efter rapportperiodens slut

Inga väsentliga händelser har skett efter rapportperiodens slut.

# Moderbolagets noter

## Not 38. Moderföretagets redovisningsprinciper

De viktigaste redovisningsprinciperna som tillämpats när denna årsredovisning har upprättats anges nedan. Dessa principer har tillämpats konsekvent för alla presenterade år, om inte annat anges.

Årsredovisningen för moderföretaget är upprättad i enlighet med RFR 2 Redovisning för juridiska personer och Årsredovisningslagen. I de fall moderföretaget tillämpar andra redovisningsprinciper än koncernens redovisningsprinciper, som beskrivs i not 2 i koncernredovisningen, anges dessa nedan.

Årsredovisningen har upprättats enligt anskaffningsvärdemetoden.

Att upprätta rapporter i överensstämmelse med RFR 2 kräver användning av en del viktiga uppskattningar för redovisningsändamål. Vidare krävs att ledningen gör vissa bedömningar vid tillämpningen av moderföretagets redovisningsprinciper. De områden som innefattar en hög grad av bedömning, som är komplexa eller sådana områden där antaganden och uppskattningar är av väsentlig betydelse för årsredovisningen anges i koncernredovisningens not 5.

Moderföretaget utsätts genom sin verksamhet för en mängd olika finansiella risker: marknadsrisk (valutarisk och ränterisk), kreditrisk och likviditetsrisk. Moderföretagets övergripande riskhanteringspolicy fokuserar på oförutsägbarheten på de finansiella marknaderna och eftersträvar att minimera potentiella ogynnsamma effekter på koncernens finansiella resultat. För mer information om finansiella risker hänvisas till koncernredovisningen not 3.

**Moderföretaget tillämpar andra redovisningsprinciper än koncernen i de fall som anges nedan:**

### Uppställningsformer

Resultat- och balansräkning följer årsredovisningslagens uppställningsform. Rapport över förändring av eget kapital följer koncernens uppställningsform men ska innehålla de kolumner som anges i ÅRL. Vidare innebär det skillnad i benämningar, jämfört med koncernredovisningen, främst avseende finansiella intäkter och kostnader och eget kapital.

### Aktieägartillskott och koncernbidrag

Koncernbidrag lämnade från moderföretag till dotterföretag och koncernbidrag erhållna till moderföretag från dotterföretag redovisas som bokslutsdisposition. Lämnat aktieägartillskott

redovisas i moderbolaget som en ökning av andelens redovisade värde och i det mottagande företaget som en ökning av eget kapital.

### Goodwill

Goodwill i moderbolaget består i sin helhet av goodwill som tillkommit i samband med fusioner av dotterbolag. I moderbolaget tillämpas inte IAS 38 p. 107 som anger att immateriella tillgångar med obestämbar nyttjandeperiod inte ska skrivas av. Istället skrivs goodwill av enligt 4 kap 4§ ÅRL. Avskrivningstid för goodwill i moderbolaget är 5 år.

### Finansiella instrument

IFRS 9 tillämpas ej i moderföretaget. Moderföretaget tillämpar istället de punkterna som anges i RFR 2 (IFRS 9 Finansiella instrument, p. 3-10).

Finansiella instrument värderas med utgångspunkt till anskaffningsvärde. Inom efterföljande perioder kommer finansiella tillgångar som är anskaffade med avsikt att innehas kortsiktigt att redovisas i enlighet med lägsta värdets princip till det lägsta av anskaffningsvärde och marknadsvärde. Derivatinstrument med negativt verkligt värde redovisas till detta värde.

Vid beräkning av nettoförsäljningsvärdet på fordringar som redovisas som omsättningstillgångar ska principerna för nedskrivningsprövning och förlustriskreservering i IFRS 9 tillämpas. För en fordran som redovisas till upplupet anskaffningsvärde på koncernnivå innebär detta att den förlustriskreserv som redovisas i koncernen i enlighet med IFRS 9 även ska tas upp i moderföretaget.

### Leasade tillgångar

Moderbolaget har valt att inte tillämpa IFRS 16 Leasingavtal, utan har i stället valt att tillämpa RFR 2 IFRS 16 Leasingavtal p. 2-12. Detta val innebär att ingen nyttjanderättstillgång och leasingkulda redovisas i balansräkningen utan leasingavgifterna redovisas som en kostnad linjärt över leasingperioden.

### Andelar i dotterföretag

Andelar i dotterföretag värderas till anskaffningsvärde eventuellt minskat med nedskrivningar.

### Rörelseförvärv

Villkorade tilläggsköpeskillningar hänförliga till rörelseförvärv klassificeras som avsättningar då dessa är föremål för uppskattningar och bedömningar.

Dessa omvärderas varje period till verkligt värde och förändringen bokas mot andel i koncernföretag.

## Not 39. Nettoomsättning

Moderbolaget har redovisat följande belopp i resultaträkningen hänförliga till intäkter:

	2024-01-01 - 2024-12-31	2023-01-01 - 2023-12-31
<b>Nettoomsättning</b>		
<b>Management fee</b>	<b>22 658</b>	<b>17 025</b>
<i>Fördelning per rörelsesegment:</i>		
<i>Sverige</i>	17 910	13 800
<i>Norge</i>	3 532	2 383
<i>Övriga Norden</i>	1 216	842

Av moderbolagets omsättning utgjorde 100% (100%) försäljning till andra koncernföretag.

## Not 41. Ersättning till anställda, m.m.

	2024-01-01 - 2024-12-31	2023-01-01 - 2023-12-31
<b>Ersättning till anställda</b>		
Löner och andra ersättningar	11 262	9 239
Bonus	1 438	900
Sociala avgifter	4 477	3 569
<i>Pensionskostnader</i>		
Avgiftsbestämda planer	2 001	1 565
<b>Summa ersättning till anställda</b>	<b>19 178</b>	<b>15 273</b>

	2024-01-01 - 2024-12-31		2023-01-01 - 2023-12-31	
	Löner och andra ersättningar (varav bonus)	Sociala kostnader (varav pensionskostnader)	Löner och andra ersättningar (varav bonus)	Sociala kostnader (varav pensionskostnader)
<i>Löner och andra ersättningar samt sociala kostnader</i>				
Styrelseledamöter, verkställande direktörer och andra ledande befattningshavare	7 710 (0)	4 043 (1 628)	7 657 (900)	4 091 (1 354)
Övriga anställda	4 990 (1 438)	2 434 (373)	2 482 (0)	1 043 (212)
<b>Summa</b>	<b>12 700 (1 438)</b>	<b>6 478 (2 001)</b>	<b>10 139 (900)</b>	<b>5 134 (1 565)</b>

	2024-01-01 - 2024-12-31			2023-01-01 - 2023-12-31		
	Antal	Varav kvinnor	Varav övriga	Antal	Varav kvinnor	Varav övriga
<i>Medelantal anställda med geografisk fördelning per land</i>						
Sverige	9	4	5	7	3	4

	2024-01-01 - 2024-12-31			2023-01-01 - 2023-12-31		
	Antal på balansdag	Varav kvinnor	Varav övriga	Antal på balansdag	Varav kvinnor	Varav övriga
<i>Könsfördelning i Moderbolaget för styrelseledamöter och övriga ledande befattningshavare</i>						
Styrelseledamöter	6	2	4	5	2	3
Verkställande direktör och övriga ledande befattningshavare *	4	2	2	4	2	2
<b>Moderbolaget totalt</b>	<b>10</b>	<b>4</b>	<b>6</b>	<b>9</b>	<b>4</b>	<b>5</b>

\* En av ledande befattningshavare var under 2023 anställd och erhöll lön i dotterbolag.

För upplysning om ersättningar till ledande befattningshavare se not 8 Ersättningar till anställda m. m bland koncernens noter.

## Not 40. Ersättning till revisorerna

	2024-01-01 - 2024-12-31	2023-01-01 - 2023-12-31
<b>Öhrlings PricewaterhouseCoopers AB</b>		
Revisionsuppdraget	491	550
Arvode för revisionsnära tjänster	119	-
Skatterådgivning	-	-
Övriga tjänster	463	554
<b>Summa Öhrlings Pricewaterhouse-Coopers AB</b>	<b>1 073</b>	<b>1 104</b>
<b>Ernst &amp; Young AB</b>		
Revisionsuppdraget	-	300
Arvode för revisionsnära tjänster	-	-
Skatterådgivning	-	30
Övriga tjänster	-	53
<b>Summa Ernst &amp; Young AB</b>	<b>-</b>	<b>383</b>
<b>Summa ersättning till revisorerna</b>	<b>1 073</b>	<b>1 487</b>

## Not 42. Ränteintäkter och liknande resultatposter samt räntekostnader och liknande resultatposter

	2024-01-01 - 2024-12-31	2023-01-01 - 2023-12-31
<b>Ränteintäkter och liknande resultatposter</b>		
Ränteintäkt, koncernföretag	6 174	6 023
Övriga ränteintäkter	735	53
Valutakursdifferenser	600	0
<b>Summa ränteintäkter och liknande resultatposter</b>	<b>7 509</b>	<b>6 076</b>
	2024-01-01 - 2024-12-31	2023-01-01 - 2023-12-31
<b>Räntekostnader och liknande resultatposter</b>		
Räntekostnader, koncernföretag	-714	-178
Räntekostnader, skulder till kreditinstitut	-2 013	-
Övriga finansiella kostnader	-769	-290
Valutakursdifferenser	-950	0
<b>Totala räntekostnader och liknande resultatposter</b>	<b>-4 446</b>	<b>- 468</b>
<b>Summa finansiella poster - netto</b>	<b>3 063</b>	<b>5 608</b>

## Not 43. Skatt på årets resultat

	2024-01-01 - 2024-12-31	2023-01-01 - 2023-12-31
<b>Aktuell skatt</b>		
Aktuell skatt på årets resultat	-36	-650
Justeringar avseende tidigare år	-	-
<b>Summa aktuell skatt</b>	<b>-36</b>	<b>-650</b>
	2024-01-01 - 2024-12-31	2023-01-01 - 2023-12-31
<b>Redovisad skatt</b>		
Resultat före skatt	287	3 071
Inkomstskatt beräknad enligt skattesats i Sverige 20,6% (2022: 20,6%)	-59	-633
<i>Skatteeffekt av:</i>		
Ej skattepliktiga intäkter	0	0
Ej avdragsgilla kostnader	-289	-28
Avdragsgilla kostnader som ej gått över resultatet	10	11
Avdragsgillt underskott från tidigare år	302	-
<b>Summa redovisad skatt</b>	<b>-36</b>	<b>-650</b>

## Not 44. Andelar i dotterföretag

Moderbolaget innehar andelar i följande dotterbolag:

Namn	Org.nr	Säte samt registrerings- och verksamhetsland	Antal aktier	Bokfört värde	
				2024-12-31	2023-12-31
Exsitec AB	556592-7455	Sverige	245 101	111 331	111 331
M-flow Finland Oy	3235321-4	Finland	100	88 569	-

Avstämmning av andelar i dotterföretag	2024-12-31	2023-12-31
Ingående anskaffningsvärde	111 331	111 331
Årets anskaffning	86 925	-
Omvärdering	1 644	-
Lämnade aktieägartillskott	0	0
<b>Utgående redovisat värde</b>	<b>199 900</b>	<b>111 331</b>

Exsitec AB äger i sin tur:

Namn	Org.nr	Säte samt registrerings- och verksamhetsland	Antal aktier	Bokfört värde
				2024-12-31
BizBeat AB	559383-4863	Sverige	2 955	2 116
BrightCom Solutions AB	556804-3698	Sverige	668	145 289
Exsitec ApS	31 171 377	Danmark	118 750	34 691
Exsitec AS	984 489 234	Norge	213 014	124 718
Exsitec Helsingborg AB	559225-1085	Sverige	50 000	50
Zedcom AB	556668-0699	Sverige	1 000	65 000

## Not 45. Övriga fordringar

	2024-12-31	2023-12-31
Övriga fordringar		
Skatter och avgifter	430	292
<b>Summa övriga fordringar</b>	<b>430</b>	<b>292</b>

## Not 46. Förutbetalda kostnader och upplupna intäkter

	2024-12-31	2023-12-31
Förutbetalda kostnader och upplupna intäkter		
Förutbetalda försäkringspremier	48	70
Övriga förutbetalda kostnader	1 795	193
<b>Summa förutbetalda kostnader och upplupna intäkter</b>	<b>1 843</b>	<b>263</b>

## Not 47. Likvida medel

I likvida medel i kassaflödesanalysen ingår följande:

	2024-12-31	2023-12-31
Likvida medel		
Banktillgodohavanden	16 035	26 775
<b>Summa likvida medel</b>	<b>16 035</b>	<b>26 775</b>

Likvida medel på koncernkonto utgörs av likvida medel som genom moderbolaget placerats på bankkonto i ett för koncernen gemensamt centralkontosystem. Vid årsskiftet 2024-12-31 uppgick utnyttjad kredit i koncernkontosystemet till 0 MSEK, (se även not 25).

Bland kortfristiga fordringar hos koncerföretag ingår 20 MSEK som är hänförligt till koncernkontot, varav 0 kvittats mot moderbolagets skulder till samma koncerföretag. Bland kortfristiga skulder till koncerföretag ingår 29 MSEK som är hänförligt till koncernkontot, varav 0 MSEK kvittats mot moderbolagets fordringar på samma koncerföretag.



## Not 48. Aktiekapital

Se koncernens not 24 för information om moderbolagets aktiekapital.

## Not 49. Avsättningar

Villkorade tilläggsköpeskillingar	2024-12-31	2023-12-31
Ingående redovisat värde	–	–
Årets avsättning	31 741	–
Årets upplösning	–	–
Utgående redovisat värde	31 741	–

Årets avsättning avser villkorad tilläggsköpskilling i rörelseförvärvet M-flow Finland Oy, för mer information se not 33.

## Not 50. Övriga kortfristiga skulder

	2024-12-31	2023-12-31
Övriga kortfristiga skulder		
Mervärdesskatt	647	635
Personalrelaterade skulder (skatter och avgifter)	654	564
Summa övriga kortfristiga skulder	1 301	1 199

## Not 51. Upplupna kostnader och förutbetalda intäkter

	2024-12-31	2023-12-31
Upplupna kostnader och förutbetalda intäkter		
Upplupna löner	1 540	900
Upplupna semesterlöner	421	362
Upplupna sociala avgifter	876	449
Övriga upplupna kostnader	567	567
Summa upplupna kostnader och förutbetalda intäkter	3 404	2 278

## Not 52. Justering för poster som inte ingår i kassaflödet

	2024-01-01 - 2024-12-31	2023-01-01 - 2023-12-31
Justering för poster som inte ingår i kassaflödet		
Personalkostnad avseende aktierelaterat incitamentsprogram	748	166
Summa justering för poster som inte ingår i kassaflödet	748	166

## Not 53. Transaktioner med närstående

Exsitec Holding AB är det högsta moderbolaget i koncernen. Ingen enskild part har bestämmande inflytande över Exsitec Holding AB. Bolaget Syntrans AB, vilket delägs av Exsitec Holding ABs styrelseordförande, har betydande inflytande över Exsitec Holding AB. Närstående parter är förutom ovan nämnda bolag dotterföretag till Exsitec Holding AB samt nyckelpersoner i ledande ställning i moderbolaget och deras närstående. Transaktioner sker på marknadsmässiga villkor.

Vid köp av varor och tjänster har 0 (264) KSEK köpts från bolag kontrollerade av nyckelperson i ledande ställning. I övrigt har transaktioner med närstående inte skett under 2024 eller 2023.

Ersättningar till ledande befattningshavare framgår av not 8 och 41.

## Not 54. Händelser efter rapportperiodens slut

Inga väsentliga händelser har skett efter rapportperiodens slut.

## Not 55. Förslag till vinstdisposition

Till årsstämman förfogande står följande vinstmedel:

Förslag till vinstdisposition	2024-12-31	2023-12-31
Överkursfond	356 708	352 759
Balanserat resultat	-159 001	-137 971
Årets resultat	251	2 421
Summa	197 958	217 209

Styrelsen föreslår att vinstmedlen disponeras så att:

Förslag till vinstdisposition	2024-12-31	2023-12-31
Till aktieägarna utdelas	23 502	23 452
I ny räkning överförs	174 456	193 757
Summa	197 958	217 209

# Definitioner

## Återkommande nettointäkter från programvaror

Intäkter från programvara, exempelvis på SaaS-lösningar eller abonnemangsupplägg, med återkommande karaktär.

## LTM

Senaste tolv månaderna.

## EBITA

Rörelseresultat före av- och nedskrivningar av immateriella tillgångar.

## EBITA %

Rörelseresultat före av- och nedskrivningar på immateriella tillgångar i procent av nettoomsättningen.

## Justerad EBITA

Rörelseresultat före av- och nedskrivningar av immateriella tillgångar, samt exkludering av förvärvsrelaterade personalkostnader och andra jämförelsestörande poster. Syftet är att visa EBITA exkl. poster som stör jämförelsen med andra perioder.

## Justerad EBITA %

Rörelseresultat före av- och nedskrivningar av immateriella tillgångar, samt exkludering av förvärvsrelaterade personalkostnader och andra jämförelsestörande poster i procent av nettoomsättningen.

## Nettoomsättning

Rörelsens huvudintäkter, fakturerade kostnader, sidointäkter samt intäktskorrigeringar.

## Organisk tillväxt

Förändring av nettoomsättning exklusive förvärvade enheter under de senaste 12 månaderna.

## Rörelsemarginal (%)

Rörelseresultat i procent av nettoomsättningen.

## Avkastning på eget kapital (%)

Resultat efter finansiella poster i procent av justerat eget kapital (eget kapital och obeskattade reserver med avdrag för uppskjuten skatt).

## Balansomslutning

Företagets samlade tillgångar.

## Soliditet (%)

Justerat eget kapital (eget kapital och obeskattade reserver med avdrag för uppskjuten skatt) i procent av balansomslutning.

## Antal anställda

Medelantal anställda under räkenskapsåret.

# Årsredovisningens undertecknande

Koncernens resultat- och balansräkningar kommer att föreläggas årsstämman 2025-04-29 för fastställelse.

Styrelsen och verkställande direktören försäkrar att koncernredovisningen har upprättats i enlighet med internationella redovisningsstandarder IFRS sådana de antagits av EU och ger en rättvisande bild av koncernens ställning och resultat. Årsredovisningen har upprättats i enlighet med god redovisningssed och ger en rättvisande bild av moderbolagets ställning och resultat.

Förvaltningsberättelsen för koncernen och moderbolaget ger en rättvisande översikt över utvecklingen av koncernens och moderbolagets verksamhet, ställning och resultat samt beskriver väsentliga risker och osäkerhetsfaktorer som moderbolaget och de företag som ingår i koncernen står inför.

Linköping 25 mars 2025

**Peter Viberg**

Ordförande

**Niklas Ek**

Verkställande direktör

**Ann-Charlotte Jarleryd**

Styrelseledamot

**Erlend Sogn**

Styrelseledamot

**Christine Ahlstrand**

Styrelseledamot

**Per Eriksson**

Styrelseledamot

**Emil Hjalmarsson**

Styrelseledamot

Vår revisionsberättelse har lämnats den 25 mars 2025.

Öhrlings Pricewaterhouse Coopers AB

**Kristian Lyngenberg**

Auktoriserad revisor

# Revisionsberättelse

Till bolagsstämman i Exsitec Holding AB, org.nr 559116-6532.

## Rapport om årsredovisningen och koncernredovisningen

### Uttalanden

Vi har utfört en revision av årsredovisningen och koncernredovisningen för Exsitec Holding AB för år 2024. Bolagets årsredovisning och koncernredovisning ingår på sidorna 26-75 i detta dokument.

Enligt vår uppfattning har årsredovisningen upprättats i enlighet med årsredovisningslagen och ger en i alla väsentliga avseenden rättvisande bild av moderbolagets finansiella ställning per den 31 december 2024 och av dess finansiella resultat och kassaflöde för året enligt årsredovisningslagen. Koncernredovisningen har upprättats i enlighet med årsredovisningslagen och ger en i alla väsentliga avseenden rättvisande bild av koncernens finansiella ställning per den 31 december 2024 och av dess finansiella resultat och kassaflöde för året enligt IFRS Redovisningsstandarder, som de antagits av EU, och årsredovisningslagen.

Förvaltningsberättelsen är förenlig med årsredovisningens och koncernredovisningens övriga delar.

Vi tillstyrker därför att bolagsstämman fastställer resultaträkningen och balansräkningen för moderbolaget och koncernen.

### Grund för uttalanden

Vi har utfört revisionen enligt International Standards on Auditing (ISA) och god revisionssed i Sverige. Vårt ansvar enligt dessa standarder beskrivs närmare i avsnittet Revisorns ansvar. Vi är oberoende i förhållande till moderbolaget och koncernen enligt god revisorssed i Sverige och har i övrigt fullgjort vårt yrkesetiska ansvar enligt dessa krav.

Vi anser att de revisionsbevis vi har inhämtat är tillräckliga och ändamålsenliga som grund för våra uttalanden.

### Annan information än årsredovisningen och koncernredovisningen

Detta dokument innehåller även annan information än årsredovisningen och koncernredovisningen och återfinns på sidorna 2-25. Det är styrelsen och verkställande direktören som har ansvaret för denna andra information.

Vårt uttalande avseende årsredovisningen och koncernredovisningen omfattar inte denna information och vi gör inget uttalande med bestyrkande avseende denna andra information.

I samband med vår revision av årsredovisningen och koncernredovisningen är det vårt ansvar att läsa den information som identifieras ovan och överväga om informationen i väsentlig utsträckning är oförenlig med årsredovisningen och koncernredovisningen. Vid denna genomgång beaktar vi även den kunskap vi i övrigt inhämtat under revisionen samt bedömer om informationen i övrigt verkar innehålla väsentliga felaktigheter.

Om vi, baserat på det arbete som har utförts avseende denna information, drar slutsatsen att den andra informationen innehåller en väsentlig felaktighet, är vi skyldiga att rapportera detta. Vi har inget att rapportera i det avseendet.

### **Styrelsens och verkställande direktörens ansvar**

Det är styrelsen och verkställande direktören som har ansvaret för att årsredovisningen och koncernredovisningen upprättas och att de ger en rättvisande bild enligt årsredovisningslagen och, vad gäller koncernredovisningen, enligt IFRS, så som de antagits av EU, och årsredovisningslagen. Styrelsen och verkställande direktören ansvarar även för den interna kontroll som de bedömer är nödvändig för att upprätta en årsredovisning och koncernredovisning som inte innehåller några väsentliga felaktigheter, vare sig dessa beror på oegentligheter eller misstag.

Vid upprättandet av årsredovisningen och koncernredovisningen ansvarar styrelsen och verkställande direktören för bedömningen av bolagets och koncernens förmåga att fortsätta verksamheten. De upplyser, när så är tillämpligt, om förhållanden som kan påverka förmågan att fortsätta verksamheten och att använda antagandet om fortsatt drift. Antagandet om fortsatt drift tillämpas dock inte om styrelsen och verkställande direktören avser att likvidera bolaget, upphöra med verksamheten eller inte har något realistiskt alternativ till att göra något av detta.

### **Revisorns ansvar**

Våra mål är att uppnå en rimlig grad av säkerhet om huruvida årsredovisningen och koncernredovisningen som helhet inte innehåller några väsentliga felaktigheter, vare sig dessa beror på oegentligheter eller misstag, och att lämna en revisionsberättelse som innehåller våra uttalanden. Rimlig säkerhet är en hög grad av säkerhet, men är ingen garanti för att en revision som utförs enligt ISA och god revisionssed i Sverige alltid kommer att upptäcka en väsentlig felaktighet om en sådan finns. Felaktigheter kan uppstå på grund av oegentligheter eller misstag och anses vara väsentliga om de enskilt eller tillsammans rimligen kan förväntas påverka de ekonomiska beslut som användare fattar med grund i årsredovisningen och koncernredovisningen.

En ytterligare beskrivning av vårt ansvar för revisionen av årsredovisningen och koncernredovisningen finns på Revisorsinspektionens webbplats: [www.revisorsinspektionen.se/](http://www.revisorsinspektionen.se/) revisornsansvar. Denna beskrivning är en del av revisionsberättelsen.

## **Rapport om andra krav enligt lagar och andra författningar**

### **Uttalanden**

Utöver vår revision av årsredovisningen och koncernredovisningen har vi även utfört en revision av styrelsens och verkställande direktörens förvaltning för Exsitec Holding AB för år 2024 samt av förslaget till dispositioner beträffande bolagets vinst eller förlust.

Vi tillstyrker att bolagsstämman disponerar vinsten enligt förslaget i förvaltningsberättelsen och beviljar styrelsens ledamöter och verkställande direktören ansvarsfrihet för räkenskapsåret.

### **Grund för uttalanden**

Vi har utfört revisionen enligt god revisionssed i Sverige. Vårt ansvar enligt denna beskrivs närmare i avsnittet Revisorns ansvar. Vi är oberoende i förhållande till moderbolaget och koncernen enligt god revisorssed i Sverige och har i övrigt fullgjort vårt yrkesetiska ansvar enligt dessa krav.

Vi anser att de revisionsbevis vi har inhämtat är tillräckliga och ändamålsenliga som grund för våra uttalanden.

### **Styrelsens och verkställande direktörens ansvar**

Det är styrelsen som har ansvaret för förslaget till dispositioner beträffande bolagets vinst eller förlust. Vid förslag till utdelning innefattar detta bland annat en bedömning av om utdelningen är försvarlig med hänsyn till de krav som bolagets och koncernens verksamhetsart, omfattning och risker ställer på storleken av moderbolagets och koncernens egna kapital, konsolideringsbehov, likviditet och ställning i övrigt.

Styrelsen ansvarar för bolagets organisation och förvaltningen av bolagets angelägenheter. Detta innefattar bland annat att fortlöpande bedöma bolagets och koncernens ekonomiska situation, och att tillse att bolagets organisation är utformad så att bokföringen, medelsförvaltningen och bolagets ekonomiska angelägenheter i övrigt kontrolleras på ett betryggande sätt. Den verkställande direktören ska sköta den löpande förvaltningen enligt styrelsens riktlinjer och anvisningar och bland annat vidta de åtgärder som är nödvändiga för att bolagets bokföring ska fullgöras i överensstämmelse med lag och för att medelsförvaltningen ska skötas på ett betryggande sätt.

### **Revisorns ansvar**

Vårt mål beträffande revisionen av förvaltningen, och därmed vårt uttalande om ansvarsfrihet, är att inhämta revisionsbevis för att med en rimlig grad av säkerhet kunna bedöma om någon styrelseledamot eller verkställande direktören i något väsentligt avseende:

- företagit någon åtgärd eller gjort sig skyldig till någon försummelse som kan föranleda ersättningsskyldighet mot bolaget, eller
- på något annat sätt handlat i strid med aktiebolagslagen, årsredovisningslagen eller bolagsordningen.

Vårt mål beträffande revisionen av förslaget till dispositioner av bolagets vinst eller förlust, och därmed vårt uttalande om detta, är att med rimlig grad av säkerhet bedöma om förslaget är förenligt med aktiebolagslagen.

Rimlig säkerhet är en hög grad av säkerhet, men ingen garanti för att en revision som utförs enligt god revisionssed i Sverige alltid kommer att upptäcka åtgärder eller försummelser som kan föranleda ersättningsskyldighet mot bolaget, eller att ett förslag till dispositioner av bolagets vinst eller förlust inte är förenligt med aktiebolagslagen.

En ytterligare beskrivning av vårt ansvar för revisionen av förvaltningen finns på Revisorsinspektionens webbplats: [www.revisorsinspektionen.se/revisornsansvar](http://www.revisorsinspektionen.se/revisornsansvar). Denna beskrivning är en del av revisionsberättelsen.

Linköping den 25 mars 2025

Öhrlings PricewaterhouseCoopers AB

**Kristian Lyngenberg**

Auktoriserad revisor