

Bokslutskommuniké 2024

Dlaboratory Sweden AB

Transforming your power grid data into action



dLab

Sammanfattning av 2024

Rickard Jacobsson, VD dLab

"Vi har inte bara visat stabilitet, utan även skapat betydande resultatförbättringar."

+21%

Ökad omsättning
för moderbolaget
jan-dec 2024

+58%

Förbättrat EBITDA
för koncernen
jan-dec 2024

Fjärde kvartalet 2024 Koncernen

Nettoomsättningen uppgick till 13 497 (12 075) KSEK.
EBITDA uppgick till 826 (-1 051) KSEK.
Soliditet uppgick till 45 (57) procent.
Genomsnittligt antal aktier 16 944 976 (16 944 976).
Resultat per aktie uppgick till -0,02 (-0,10) SEK.

Helår 2024 Koncernen

Nettoomsättningen uppgick till 46 785 (44 866) KSEK.
EBITDA uppgick till -3 407 (-8 151) KSEK.
Soliditet uppgick till 45 (57) procent.
Genomsnittligt antal aktier 16 944 976 (16 944 976).
Resultat per aktie uppgick till -0,37 (-0,65) SEK.

Händelser under perioden

→ Den 12 november meddelade dLab att Svensk Linjebesiktning och dLab erhåller ytterligare order på koronamätning till ett värde av 4,5 MSEK.

→ Den 3 december meddelade bolaget att en första order erhållits för den italienska marknaden. Ordern, som inbegriper en ambition att rulla ut hård- och mjukvara vid aktörens samtliga 20 fördelningsstationer, har ett initialt värde om 27 500 EUR, varav cirka 7 000 EUR beräknas återkomma årligen.

→ Den 18 december meddelade dLab att bolaget mottagit beställningar från de nya kunderna Skurups Elverk och Herrljunga Elektriska, samt den befintliga kunden Bjärekraft. Det totala ordervärdet uppgår initialt till cirka 1,2 MSEK, inklusive licensintäkter på årsbasis om cirka 175 000 SEK. Leverans och driftsättningar är planerade att ske under Q1 2025.

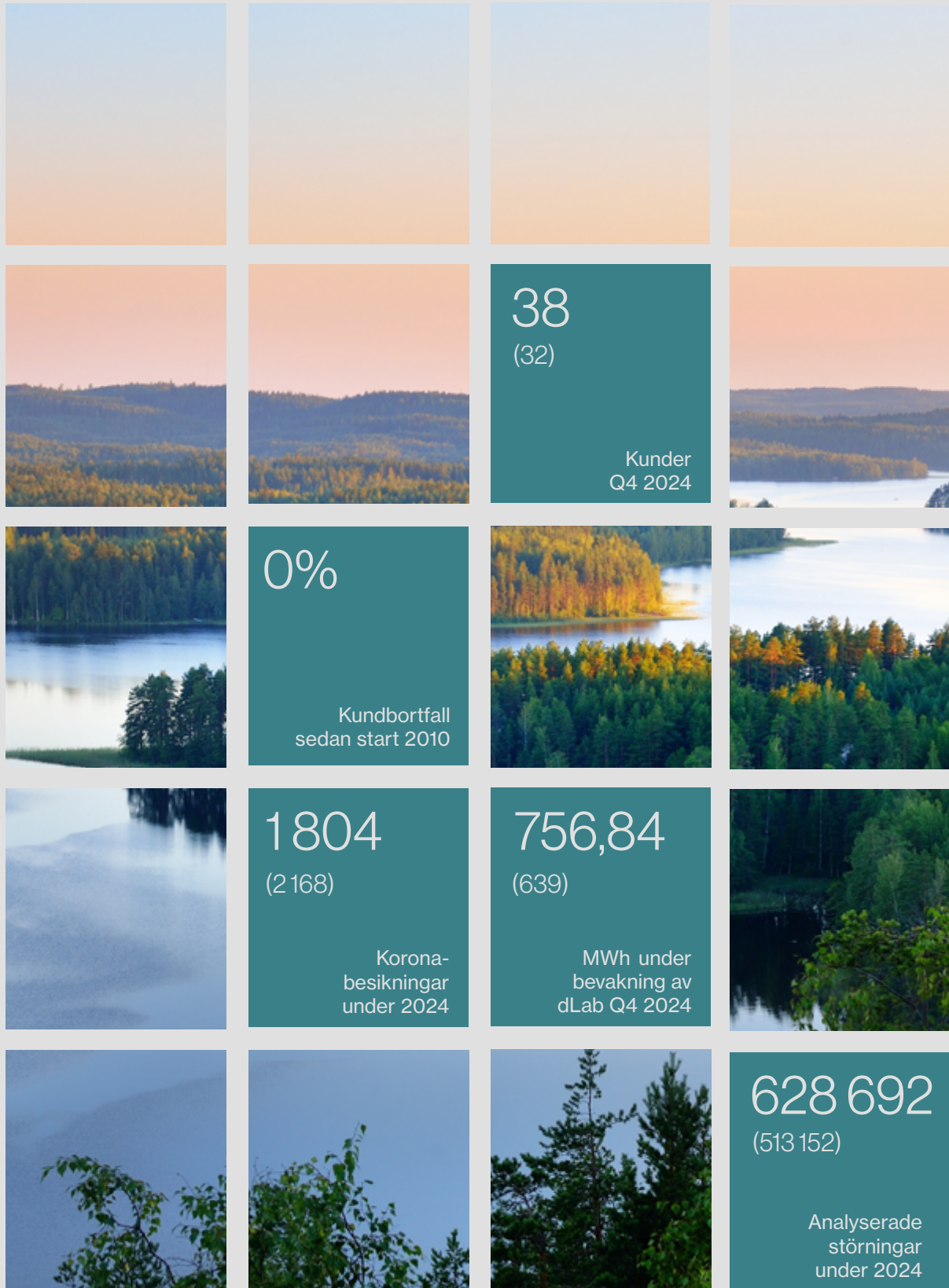
Händelser efter perioden

→ Den 26 februari meddelade dLab att bolaget under slutet av 2024 och början av 2025 driftsatt totalt sju nya fördelningsstationer. Utöver tidigare erhållna engångsintäkter innebär dessa driftsättningar en årlig intäktsökning (ARR) om cirka 380 000 SEK.

Belopp inom parentes: Jämförande period föregående år.

Med "Bolaget" eller "dLab" avses Laboratory Sweden AB med organisationsnummer 556829-7013. Dotterbolaget Svensk Linjebesiktning AB benämns med sitt fulla namn eller som "SLB".

Att mäta är att veta.



Att veta tidigare är bättre.



Ett framgångsrikt år med **tillväxt** och **förbättrat resultat**

Stark avslutning på 2024 och ett rekordförbättrat årsresultat

2024 avslutades med ett imponerande fjärde kvartal och andra kvartalet i rad med positivt resultat på EBITDA nivå. Detta bekräftar att vår strategi med optimerad produktmix och fokuserad lönsamhet ger tydliga resultat. Vi har inte bara visat stabilitet, utan även skapat betydande resultatförbättringar. Våra satsningar på innovation och marknadsexpansion bär frukt och möter både kundernas behov och våra långsiktiga affärsmål. Trots en marginell omsättningsökning jämfört med föregående år har vi nått en resultatförbättring, drivet av vår växande och lönsamma SaaS-affär. Med SaaS som tillväxtmotor står vi starkt rustade för framtiden och redo att ta oss an nya möjligheter.

Under Q4 nådde koncernen en nettoomsättning om 13 497 kSEK (12 075), en förbättring jämfört med samma period föregående år. Moderbolaget rapporterade en nettoomsättning på 4 214 kSEK (3 509 kSEK året innan), drivet av ökande licensintäkter och det faktum att vi fortfarande har 0% churn. EBITDA för kvartalet och helåret 2024 visade en stark ökning på koncernnivå, mycket tack vare den lönsamma expansionen av dLab, som generellt har en högre marginal än SLB. Sammantaget resulterade detta i en markant resultatförbättring för helåret.

SLB – Stabilitet och långsiktig tillväxt

Vårt dotterbolag Svensk Linjebesiktning AB (SLB) har haft ett starkt år, trots omfattande investeringar i utvecklingen av corona-affären. Vi har förnyat och förlängt samtliga kundavtal, vilket ger oss en solid grund för framtida tillväxt. Dessutom ser 2025 ut att bli ett spännande år för SLB, med en stor upphandling från E.ON. Vår innovativa utveckling av corona-besiktningssmetoder ger oss en tydlig konkurrensfördel och förstärker vår marknadsposition.

Expansion och nya kundvinster

2024 har varit ett år av stark kundtillväxt och geografisk expansion. Vi har vunnit sex nya kunder samtidigt som vi erhållit fler beställningar från våra befintliga kunder – och fortfarande har vi 0% kundbortfall. Ett stort kliv framåt är vår etablering på nya marknader, där vår första order från Italien markerar en viktig milstolpe. Detta är bara början på vår fortsatta expansion i Europa.

Innovation som driver framtiden

Under året har vår produktutveckling accelererat. Inför 2025 ser vi fram emot att lansera flera nya funktioner som inte bara förbättrar kundupplevelsen utan även skapar fler intäktsmöjligheter. Dessa innovationer stärker vår position som ledande aktör och ger oss en konkurrensfördel på marknaden.

Framtidsutsikter – Starkare än någonsin

Vi går in i 2025 med stor optimism och stark tillväxtpotential. Vår positiva finansiella utveckling, en växande kundbas och en pipeline fylld med lovande projekt gör att vi ser fram emot att skapa ännu mer värde för våra kunder och aktieägare. Med fortsatt fokus på innovation, kundrelationer och marknadsexpansion står vi redo att ta oss an framtiden med full kraft!

Med vänliga hälsningar,

Rickard Jacobson
VD DLaboratory Sweden AB (publ)

dLabs verksamhet i korthet

Dlaboratory Sweden AB - dLab

dLab är ett SaaS-bolag sprunget ur omfattande forskning som idag tillhandahåller en digital plattform som bygger på patenterade algoritmer och en databas med över 2 miljoner registrerade elnätsstörningar. Kunder kan med hjälp av plattformens mjukvarulösning omvandla elnätsdata till användbar information för både operativ och strategisk verksamhet.

Bolaget fokuserar på den del av elnätet där 9 av 10 strömavbrott uppstår. Denna del av nätet utgår från fördelningsstationen där dLabs datainsamling sker. Genom att samla in och analysera data fastställer dLab elnätets tillstånd och levererar automatiskt rapporter så att åtgärder kan vidtas innan elleveransen äventyras och kostsamma avbrott är ett faktum. Bolagets oberoende garanterar att resultaten inte är färgade av andra intressen än att redovisa elnätets tillstånd.

Kunderna består av elnätsbolag (t.ex. kommunala elnätsbolag) och industrinät, varav den sistnämnda är ett relativt nytt affärsområde för dLab. Stora industrier med enorma elbehov behöver investera i väl utbyggda elnät. För dessa industrier kan dLabs plattform hjälpa till att skydda investeringen och maximera industrins upptid genom att undvika oplanerade strömavbrott.

Skalbar affärsmodell och strategi

Affärsmodellen som bygger på engångsintäkter för försäljning av hårdvara samt licensintäkter med årsvis återkommande betalningar, kan skalas upp och kundbasen har utvidgats från Sverige till andra nordiska länder och globalt. Den gröna omställningen och elektrifieringen som pågår innebär enorma utmaning för elnätsbolagen samtidigt som det ger en betydande marknadspotential för Bolaget.

Strategin framåt är att dLab kommer ha ett fortsatt fokus på den svenska marknaden samtidigt som man skapar öppningar internationellt. Arbetet med den internationella expansionen görs både genom dLabs egna nätverk och i samarbete med olika partners och konsulter. dLab undersöker också förutsättningarna för en partnerstrategi för att låta sig representeras av lokala bolag.

I nuläget har dLab etablerat kunder i Finland, Italien Taiwan, Förenade Arabemiraten och Indonesien. Sammanfattningsvis bedöms tillväxtpotentialen som mycket stor.



Svensk Linjebesiktning AB – SLB

dLabs helägda dotterbolag SLB är Sveriges mest välkända och oberoende besiktningsföretag för fältmässiga besiktningar av el- och telenät. Bolaget utför myndighetsstyrda elsäkerhetsbesiktningar och driftbesiktningar för att säkerställa nätets funktion. Besiktningarna sker fältmässigt, med användning av kvalificerade mätmetoder och verktyg så som modern drönarteknik och termografiteknik. SLB:s tjänsteutbud består bland annat av helikopter- eller drönarbesiktning av elledning- ar, koronabesiktningar (avancerade mätningar av elnätsstationer) och skyddsbesiktningar för att undvika brand eller person- och egendomsskador.

Precis som licensintäkterna i dLab är SLBs intäkter förutsägbara då majoriteten av besiktningsvolymen handlas upp på fleråriga avtal från stora aktörer där avtalade besiktningsvolymmer kan skilja sig från år till år beroende på vilka objekt som ska besiktigas.

Den egenutvecklade metoden för koronabesiktning är undantaget då det ännu inte är en etablerad metod, men som ger bra intäkter i form av löpande projekt och kontrakt.

Sverige är SLBs huvudmarknad och de har en väl etablerad kundkrets där avtalen normalt sett är upphandlade på 2–5 år. För närvarande har SLB drygt 20 anställda och omsatte år 2024 cirka 35 000 KSEK.

Synergier mellan dLab och SLB

Koronabesiktningarna skapar betydande intäkts- synergier mellan dLab och SLB. Det är en proaktiv tjänst där dLabs intelligenta plattform identifierar ett problem som i sin tur besiktigas av SLB. SLB gör avancerade mätningar för att hitta eventuella montagefel eller komponentbrister som på sikt skulle kunna medföra elavbrott. Sammanfattningsvis skapar de båda bolagen mervärde för kunden som vida överstiger kostnaden för tjänsten.



Varför investera i dLab?



BESTÅENDE KUNDRELATIONER

dLab har under de senaste åren kunnat upprätthålla bestående kundrelationer med noll kundbortfall på sin plattformstjänst. Detta framhäver det betydande värdet som tjänsten levererar till sina användare. För dLab innebär detta inte bara förutsägbara intäktsströmmar utan även en minskad företagsrisk.

ÖKAT BEHOV AV PÅLITLIGA ELNÄT

Den pågående elektrifieringen drivs av ökad energianvändning, vilket innebär en mer ansträngd situation för elnäten än tidigare. Detta har resulterat i ett ökat behov av åtgärder som förhindrar och motverkar uppkomsten av kapacitetsbrist och strömavbrott, och med hjälp av dLabs analysprogram blir elnäten bättre övervakade och mer tillförlitliga.

SKALBAR AFFÄRSMODELL

Bolaget tillämpar en SaaS-modell vid försäljning av licenser till den egenutvecklade och patenterade mjukvara som utgör kärnan i moderbolagets affär. Kombinationen av höga bruttomarginaler och återkommande intäkter, tillsammans med intäkter från SLBs löpande besiktningsarbete, ger en attraktiv och stabil intjäningsförmåga.

INTERNATIONELL EXPANSION

dLab har framgångsrikt etablerat sig på den svenska energimarknaden och nu riktas parallellt ett fokus mot att utvidga moderbolagets affärskoncept till nya länder för ytterligare tillväxt. Genom sitt breda nätverk har dLab redan etablerat en närvaro på den internationella energimarknaden, vilket ger goda förutsättningar för en framgångsrik global expansion.

ERFARET TEAM SOM LEDER DLAB FRAMÅT

dLabs lednings- och styrelsegrupp utgörs av ett erfaret och kompetent team med gedigen bakgrund inom el- och energibranschen. Deras omfattande erfarenhet sträcker sig över många år av expertis inom produkt- och affärsutveckling och har vad som krävs för att expandera dLabs verksamhet.

BETYDANDE INTÄKTSSYNERGIER

Det finns betydande intäktssynergier mellan dLabs verksamhet inom smart elnätsanalys och SLBs expertis inom besiktning och kvalitetskontroller. Bolagen verkar inom samma bransch där dess olika produkter och tjänster kompletterar varandra, vilket skapar ett starkt erbjudande och en attraktiv helhetslösning för en starkare infrastruktur.

Finansiell information

Bolagsstruktur

Koncernen består av moderbolaget Dlaboratory Sweden AB (publ), org.nr: 556829-7013, och det helägda dotterbolaget Svensk Linjebesiktning AB, org.nr: 556042-3385, med säte i Lund respektive Stockholm.

Intäkter och resultat

Koncernen hade en nettoomsättning för perioden om 13 497 (12 075) KSEK varav omsättningen i moderbolaget var 4 214 (3 509). Omsättningsförändringen beror på ökade licensintäkter samt säsongvariationer hos dotterbolaget.

Koncernens resultat efter skatt för perioden är 286 (-1 707) KSEK och för moderbolaget 3 297 (321). Koncernen har ett förbättrat resultat jämfört med föregående år som beror på en produktmix med högre marginaler under perioden jämfört med föregående år period samt ökade licensintäkter.

Kostnader

Kostnader för råvaror och förnödenheter uppgår till -2 280 (-2 096) KSEK. Övriga externa kostnader är -3 732 (-4 198) KSEK och personalkostnader är -7 604 (-7 085) vilket ligger i linje med det förväntade utfallet i koncernen.

Likviditet och finansiell ställning

Koncernens likvida medel uppgick till 5 741 (10 530) KSEK. Eget kapital uppgick vid periodens utgång till 11 173 (17 368) KSEK. Soliditeten uppgick till 45 (57) procent per den 31 december 2024. Totala tillgångar för koncernen uppgick till 24 654 (30 621) KSEK.

Kassaflöde och investeringar

Kassaflödet i koncernen uppgick för fjärde kvartalet 2024 till 731 (- 1555) SEK.

Avskrivningar på materiella och immateriella anläggningstillgångar exklusive goodwill uppgick under fjärde kvartalet till -66 (-141) SEK

Medarbetare

Antalet anställda i koncernen vid periodens utgång var 29 (30).

Transaktioner med närstående under 2024

- David Folkesson, CFO, D Folkesson Consulting AB 2024 355 KSEK.

Samtliga transaktioner med närstående parter ovan är transaktioner avseende konsultarvode och har, enligt styrelsens bedömning, ingåtts på marknadsmässiga villkor.

Redovisningsprinciper

dLab upprättar sin finansiella redovisning i enlighet med Årsredovisningslagen och BFNAR 2012:1, Årsredovisning och koncernredovisning (K3).

Risk och osäkerhetsfaktorer

Denna finansiella rapport innehåller uttalanden som är framåtblickande. Faktiska framtida resultat kan skilja sig väsentligt från de förutsedda. Faktorer som kan påverka Bolagets resultat utgörs av bland annat den generella marknadsutvecklingen inom elnätsmarknaden, konkurrenssituationen, effekten av ekonomiska omständigheter, teknisk utveckling och politiska risker.

De risk och osäkerhetsfaktorer som gäller för dLab finns beskrivna i 2023 års årsredovisning.

Förslag till vinstdisposition

Styrelsen föreslår att ingen utdelning ges för verksamhetsåret 2024.

Granskning av revisor

Denna delårsrapport för Q4 2024 har inte varit föremål för granskning av Bolagets revisor.

Avlämnande av delårsrapport Q4 2024

Styrelsen och verkställande direktören intygar härmed att denna delårsrapport ger en rättvisande översikt av Bolagets verksamhet, finansiella ställning och resultat samt beskriver väsentliga risker och osäkerhetsfaktorer som Bolaget står inför.

Lund i februari 2025
Dlaboratory Sweden AB (publ)

Nyckeltal för koncernen Belopp i KSEK	2024 okt-dec	2023 okt-dec	2024 jan-dec	2023 jan-dec
Nettoomsättning	13 497	12 075	46 785	44 866
EBITDA	826	-1 051	-3 407	-8 151
Rörelseresultat	178	-1 774	-6 199	-11 046
Soliditet, %	45%	57%	45%	57%
Resultat per aktie, SEK	0,02	-0,10	-0,37	-0,65

Resultaträkning | Koncernen

(KSEK)	2024 okt-dec	2023 okt-dec	2024 jan-dec	2023 jan-dec
Rörelsens intäkter				
Nettoomsättning	13 497	12 075	46 785	44 866
Aktiverat arbete	620	0	1 267	0
Övriga rörelseintäkter	325	253	575	498
Summa rörelsens intäkter	14 442	12 328	48 627	45 364
Rörelsens kostnader				
Råvaror och förnödenheter	-2 280	-2 096	-6 885	-8 464
Övriga externa kostnader	-3 732	-4 198	-13 946	-13 873
Personalkostnader	-7 604	-7 085	-31 203	-31 178
Av- och nedskrivningar av materiella och immateriella anläggningstillgångar	-648	-723	-2 792	-2 895
Summa rörelsekostnader	-14 264	-14 102	-54 826	-56 410
Rörelseresultat	178	-1 774	-6 199	-11 046
Finansiella poster				
Ränteintäkter	4	90	77	90
Räntekostnader och liknande resultatposter	-3	-23	-179	-95
Summa finansiella poster	1	67	-102	-5
Resultat efter finansiella poster	179	-1 707	-6 301	-11 051
Resultat före skatt	179	-1 707	-6 301	-11 051
Skatt på periodens resultat	107	0	107	0
Periodens resultat	286	-1 707	-6 194	-11 051
Resultat per aktie, SEK	0,02	-0,10	-0,37	-0,65
Resultat per aktie, efter utspädning, SEK	0,02	-0,10	-0,37	-0,65
Antal aktier före full utspädning	16 944 976	16 944 976	16 944 976	16 944 976
Antal aktier efter full utspädning*	17 983 600	18 162 550	17 983 600	18 162 550

* I antal aktier efter full utspädning ingår samtliga utstående optionsprogram.

Balansräkning | Koncernen

(KSEK)	2024-12-31	2023-12-31
Tillgångar		
Anläggningstillgångar		
Immateriella anläggningstillgångar	1 277	234
Goodwill	3 692	6 020
Materiella anläggningstillgångar	8	248
Summa anläggningstillgångar	4 977	6 502
Omsättningstillgångar		
Varulager	715	2 153
Kundfordringar	10 859	9 705
Skattefordran	0	162
Övriga fordringar	375	312
Förutbetalda kostnader och upplupna intäkter	1 987	1 257
Kassa och bank	5 741	10 530
Summa omsättningstillgångar	19 677	24 119
Summa tillgångar	24 654	30 621

Balansräkning | Koncernen

(KSEK)	2024-12-31	2023-12-31
Eget kapital och skulder		
Eget kapital		
Aktiekapital	847	847
Övrigt tillskjutet kapital	46 386	46 386
Annat eget kapital inkl. periodens resultat	-36 060	-29 865
Eget kapital hänförligt till moderbolagets aktieägare	11 173	17 368
Summa eget kapital	11 173	17 368
Avsättningar		
Uppskjuten skatteskuld	453	560
Summa avsättningar	453	560
Långfristiga skulder		
Lån till kreditinstitut	0	0
Summa långfristiga skulder	0	0
Kortfristiga skulder		
Skulder till kreditinstitut	0	440
Leverantörsskulder	2 565	1 831
Skatteskulder	90	0
Övriga kortfristiga skulder	7 129	7 443
Upplupna kostnader och förutbetalda intäkter	3 244	2 979
Summa kortfristiga skulder	13 028	12 693
Summa eget kapital och skulder	24 654	30 621

Kassaflödesanalys | Koncernen

(KSEK)	2024 okt-dec	2023 okt-dec	2024 jan-dec	2023 jan-dec
Den löpande verksamheten				
Resultat efter finansiella poster	179	-1 707	-6 301	-11 051
Avskrivningar och andra ej kassaflödespåverkande poster	648	723	2 792	2 895
Betald/Erhållen inkomstskatt	287	1 912	90	754
Kassaflöde från den löpande verksamheten före förändring i rörelsekapital	1 114	928	-3 419	-7 402
Förändring i rörelsekapital				
Förändringar av varulager	95	1 084	1 438	-474
Ökning/minskning fordringar	1 691	-349	-1 877	-4
Ökning/minskning av kortfristiga skulder	-1 471	-3 147	775	3 948
Förändring i rörelsekapital	315	-2 412	336	3 470
Kassaflöde från den löpande verksamheten	1 429	-1 484	-3 083	-3 932
Investeringsverksamhet				
Förvärv/avyttring av anläggningstillgångar	0	0	0	0
Förvärv/avyttring av immateriella tillgångar	-618	0	-1 266	0
Nettoeffekt vid förvärv av dotterbolag	0	0	0	0
Justering nettoeffekt förvärv av dotterbolag	0	0	0	0
Kassaflöde från investeringsverksamheten	-618	0	-1 266	0
Finansieringsverksamhet				
Nyemission	0	0	0	0
Emissionskostnader	0	0	0	0
Emission av teckningsoptioner	0	9	0	192
Amortering av lån	-80	-80	-440	-440
Kassaflöde från finansieringsverksamheten	-80	-71	-440	-248
Periodens kassaflöde	731	-1 555	-4 789	-4 180
Likvida medel vid periodens början	5 010	12 085	10 530	14 710
Omräkningsdifferens	0	0	0	0
Likvida medel vid periodens slut	5 741	10 530	5 741	10 530

Eget kapital | Koncernen

(KSEK)	Aktiekapital	Övrigt tillskjutet kapital	Annat eget kapital inkl. periodens resultat	Totalt
Ingående balans 2023-01-01	847	46 386	-19 006	28 227
Teckningsoptioner	-	-	192	192
Periodens resultat	-	-	-11 051	-11 051
Eget kapital 2023-12-31	847	46 386	-29 865	17 368
Ingående balans 2024-01-01	847	46 386	-29 865	17 368
Periodens resultat	-	-	-6 194	-6 194
Eget kapital 2024-12-31	847	46 386	-36 060	11 173

Resultaträkning | Moderbolaget

(KSEK)	2024 okt-dec	2023 okt-dec	2024 jan-dec	2023 jan-dec
Rörelsens intäkter				
Nettoomsättning	4 214	3 509	12 382	10 224
Aktiverat arbete	620	0	1267	0
Övriga rörelseintäkter	325	222	575	467
Summa	5 159	3 731	14 224	10 691
Rörelsens kostnader				
Råvaror och förnödenheter	-1 600	-1 474	-4 381	-4 790
Övriga externa kostnader	-1 781	-2 168	-6 400	-6 353
Personalkostnader	-3 413	-2 910	-11 332	-11 159
Av- och nedskrivningar av immateriella och materiella anläggningstillgångar	-13	-81	-229	-323
Summa	-6 807	-6 633	-22 342	-22 625
Rörelseresultat	-1 648	-2 902	-8 118	-11 934
Finansiella poster				
Ränteintäkter	0	62	0	66
Räntekostnader och liknande resultatposter	-3	-13	-179	-62
Summa	-3	49	-179	4
Resultat efter finansiella poster	-1 651	-2 853	-8 297	-11 930
Resultat före skatt	-1 651	-2 853	-8 297	-11 930
Koncernbidrag	4 948	3174	4 948	3 174
Skatt på periodens resultat	0	0	0	0
Periodens resultat	3 297	321	-3 349	-8 756

Balansräkning | Moderbolaget

(KSEK)	2024-12-31	2023-12-31
Tillgångar		
Anläggningstillgångar		
Immateriella anläggningstillgångar	1 277	234
Materiella anläggningstillgångar	8	13
Finansiella anläggningstillgångar	15 796	15 796
Summa anläggningstillgångar	17 081	16 043
Omsättningstillgångar		
Varulager	715	2 153
Kundfordringar	2 205	370
Fordringar hos koncernföretag	5 139	9 191
Skattefordran	0	179
Övriga fordringar	51	152
Förutbetalda kostnader och upplupna intäkter	724	283
Kassa och bank	1 646	2 448
Summa omsättningstillgångar	10 480	14 776
Summa tillgångar	27 561	30 819

Balansräkning | Moderbolaget

(KSEK)	2024-12-31	2023-12-31
Eget kapital och skulder		
Eget kapital		
Bundet eget kapital		
Aktiekapital	847	847
Fond för utveckling	1 277	233
	2 124	1 080
Fri överkursfond	46 386	46 386
Balanserad vinst eller förlust	-25 775	-15 973
Periodens resultat	-3 349	-8 757
Eget kapital hänförligt till moderbolagets aktieägare	17 262	21 656
Summa eget kapital	19 386	22 736
Långfristiga skulder		
Lån till kreditinstitut	0	0
Summa långfristiga skulder	0	0
Kortfristiga skulder		
Skulder till kreditinstitut	0	440
Skatteskulder	97	0
Leverantörsskulder	1 678	856
Övriga kortfristiga skulder	4 561	5 172
Upplupna kostnader och förutbetalda intäkter	1 839	1 615
Summa kortfristiga skulder	8 175	8 083
Summa eget kapital och skulder	27 561	30 819

Övrig information

Aktien och ägarinformation

DLaboratory Sweden AB (publ) noterades på Nasdaq First North Growth Market med första handelsdag den 2021-04-21.

Kortnamn: DLAB

Bolagets LEI-kod: 549300V1PWKIC4NQPL94

ISIN-kod: SE0015658380

Det totala antalet aktier per 2024-12-31 uppgick till 16 944 976 (16 944 976). Samtliga aktier har lika röstvärde och andel i kapitalet. Bolaget hade 610 aktieägare per 2024-12-31. Nedanstående tabell visar bolagets fem största aktieägare vid periodens utgång:

Ägare	Antal Aktier	Andel kapital och röster, %
Nordnet Pensionsförsäkring	3 648 218	21,53
Pontus Marcus	796 668	4,70
Gunnar Bergstedt	761 172	4,49
Gainbridge Capital	709 334	4,19
First Venture	621 448	3,67
Totalt 5 största	6 536 840	38,58
Totalt övriga	10 408 136	61,42
Totalt	16 944 976	100,00%

Teckningsoptioner

Bolaget har fyra utestående aktierelaterade incitamentsprogram i form av teckningsoptionsprogram. För mer information om dessa hänvisas till Bolagets årsredovisning samt till Bolagets hemsida under Investor relations.

Finansiell kalender

Händelse	Datum
Delårsrapport Q1 2025	2025-05-09
Årsstämma 2025, Lund	2025-05-09
Halvårsrapport 2025	2025-08-21
Delårsrapport Q3 2025	2025-11-13
Bokslutskommuniké 2025	2026-02-26

Definitioner

Rörelsens kostnader

Rörelsens samtliga kostnader avseende personal och andra direkta externa kostnader samt avskrivningar.

EBITDA

Earnings Before Interest, Taxes, Depreciation and Amortization är ett mått på ett bolags rörelseresultat före räntor, skatter, avskrivningar och nedskrivningar (inklusive goodwillavskrivningar).

Soliditet

Eget kapital i procent av balansomslutningen. Soliditet visar hur stor andel av balansomslutningen som utgörs av eget kapital och har inkluderats för att investerare ska kunna skapa sig en bild av Bolagets kapitalstruktur. Eget kapital inkluderar eget kapitalandel av obeskattade reserver.

Resultat per aktie

Periodens resultat dividerat med antal utestående aktier vid periodens slut. Bolaget anser att nyckeltalet ger en bättre förståelse för Bolagets lönsamhet.

Anställda

Antalet anställda vid periodens slut.

För mer information, vänligen kontakta:

Rickard Jacobson, VD

Tel: 0704-99 99 34

E-mail: rickard.jacobson@dlaboratory.com



Dlaboratory Sweden AB (publ)
Ideongatan 3A
223 62 Lund, Sweden

dLab