

# JONDETECH

JonDeTech Sensors AB (publ)

# DELÅRSRAPPORT

## Oktober - December 2024

### FINANSIELL ÖVERSIKT, KONCERN

TKR	Q4 2024	Q4 2023	Helår 2024	Helår 2023
Orderstock	5 397	1 207	5 397	1 207
Nettoomsättning	244	235	296	235
Summa rörelseintäkter	1 258	2 819	6 771	7 692
Rörelsekostnader exkl avskrivningar	-5 667	-11 749	-27 995	-41 388
EBITDA	-4 589	-9 319	-21 404	-34 085
Rörelseresultatet, EBIT	-7 862	-10 344	-34 317	-35 456
Resultat per aktie före utspädning (kr)	-0,34	-0,02	-1,92	-0,21
Kassaflödet från den löpande verksamheten	-8 879	-7 909	-24 320	-29 524
Soliditet (%)	84%	80%	84%	80 %
Antal aktier vid periodens utgång (st)*	26 601 841	1 050 232 864	26 601 841	1 050 232 864
Genomsnittligt antal utestående aktier före utspädning*	23 928 073	5 095 681	18 201 629	222 039 020

\*Bolaget genomförde en sammanläggning av aktier (1:100) den 17 maj 2024.

# VD LEIF BORG HAR ORDET

**Under 2024 har vi visat prov på att vi kan utvecklas, målmedvetet driva vår produktportfölj och leverera på de strategiska planer vi har satt. Vårt team har tillsammans med våra distributörer och samarbetspartners levererat på vår kommersialiseringsstrategi och etablerat JonDeTechs produkter på en global marknad.**

## ORGANISATION OCH VERKSAMHET

I mitt VD-ord i årsredovisningen för 2023 kommunicerade jag att mitt första fokusområde för 2024 skulle vara att JonDeTech, efter flera år av forskning och utveckling, under året skulle ta kliv mot kommersialisering och försäljning. Det är ett stort steg att etablera en ny sensorsstandard på en starkt konkurrensutsatt marknad, det är med tillförsikt jag konstaterar att vi jobbat hårt och framgångsrikt med vår globala expansion. Vi har lyckats ingå flera strategiska distributionsavtal och flera agentavtal på den globala marknaden.

Särskilt vill jag lyfta fram att vi under tredje kvartalet inledde ett utvecklingsprojekt med ett Tier1-företag i Sydkorea för vårt egenutvecklade sensorelement JIRS30. Projektet är banbrytande för oss och har stärkt vårt erbjudande markant genom att vi nu tillför moduler till vår produktportfölj. JonDeTech har under året, utifrån den feedback vi fått från leveranserna, vidareutvecklat och anpassat våra produkter för kommersialisering. Vi har exempelvis skickat ut ett hundratal utvärderingskit och därigenom fått kontinuerlig, positiv feedback från ett växande antal kundprojekt. Vi ser framemot att leverera nästa generations optimerade sensorer under andra kvartalet 2025.

Ovanstående framsteg på kommersialiseringen av JonDeTechs produkter är en effekt av vad vi presenterade som det andra fokusområdet i mitt VD-ord i årsredovisningen, nämligen att personalstyrkan skulle anpassas till kommersialisering och försäljning. Under året har vi strukturerat om och uppnått en mer flexibel samt kostnadseffektiv organisation. Personalen har kompetens för och är fokuserade på att kommersialisera våra produkter samt skala upp försäljningen.

## FINANSIERING

Det tredje fokusområdet för 2024 som presenterades i VD-ordet i årsredovisningen var att säkra JonDeTechs finansiering. Under året har vi genomfört ett flertal åtgärder för att uppnå en stark finansiell ställning. Genom att justera vår organisation och verksamhet, implementera strikt finansiell disciplin och genomföra en kapitalanskaffning har vi uppnått en stabil finansiell bas för framtiden. Under det fjärde kvartalet 2024 genomförde vi en kapitalanskaffning med teckningsoptionerna TO3 där teckningsgraden uppgick till över 70 procent vilket medförde att vi tillfördes cirka 26,7 miljoner kronor. Jag vill rikta ett stort tack till de aktieägare som deltog i kapitalanskaffningen för ert förtroende. Med hjälp av den finansiella strategin och kapitaltillskottet från TO3 är JonDeTech idag skuldfritt och har finansiella förutsättningar för att öka på farten i den globala kommersialiseringen.



*Tack för att ni tog er tid att läsa detta vd-ord om JonDeTechs utveckling under det fjärde kvartalet i år.*

# FORTS. VD ORDET

## NY VD MED FOKUS PÅ FÖRSÄLJNING

Efter drygt sex intensiva år har jag nu beslutat mig för att gå vidare till nya utmaningar utanför bolaget. Jag är stolt över den resa som JonDeTech har gjort under min tid i bolaget, från att ha varit ett bolag med fokus på forskning och utveckling till ett bolag med en produktportfölj redo för leverans. JonDeTech kliver nu in i en ny fas med fokus på marknadsaktiviteter och försäljning. Styrelsen och jag är överens om att det i denna nya fas är ett bra tillfälle att ta in en ny VD med erfarenhet och energi för att med kraft driva den utvecklingen. Under de kommande månaderna kommer jag att vara fullt engagerad i att säkerställa en bra överlämning till den som får möjlighet att ta över taktpinnen för JonDeTech.

Jag vill rikta ett stort tack till alla medarbetare, samarbetspartners och aktieägare för det engagemang ni bidragit med under året. Tillsammans bygger vi grunden för fortsatt global framgång – och jag är övertygad om att nästa fas av vår resa kommer att bli framgångsrik.

Med stolthet över vad vi åstadkommit och tillförsikt till vad vi kommer leverera ser jag fram emot kommande år för JonDeTech.

# VÄSENTLIGA HÄNDELSE R UNDER OCH EFTER PERIODENS UTGÅNG

## VÄSENTLIGA HÄNDELSE R UNDER PERIODEN

**Den 4 oktober 2024** lanserades utvärderingskitet EVK-J20CL för bolagets nya proximitysensor JPS20, som möjliggjorde närvarodetektering utan fysisk kontakt.

**Den 9 oktober 2024** säkrade bolaget cirka 16,45 MSEK i teckningsförbindelser och toppgarantiåtaganden, vilket motsvarade 61,67 procent av den potentiella emissionslikviden för TO3-teckningsoptionerna. Teckningsförbindelser om 3,12 MSEK lämnades av bolagets VD, styrelseordförande och större optionsägare, medan toppgarantiåtaganden om 13,34 MSEK ska aktiveras om optionerna inte tecknades fullt ut.

**Den 14 oktober 2024** meddelade Bolaget att de erbjuder LITEON Technologys helt nya digitala IR-sensor LTR-X113T, där JonDeTechs egenutvecklade kiselement JIRE10 utgör en komponent i sensorn. Detta samarbete är ett resultat av en lång relation med den taiwanesiska sensortillverkaren LITEON Technology.

**Den 17 oktober 2024** meddelade bolaget utfallet av nyttjandet av teckningsoptionerna av serie TO3, där cirka 70 % av optionerna utnyttjades, vilket genererade cirka 18,7 MSEK före emissionskostnader. För att täcka resterande behov utnyttjades toppgarantiåtagandet, vilket tillförde cirka 8,0 MSEK. Styrelsen avser därför att besluta om en riktad nyemission till externa investerare ("Garanterna") i enligt årsstämman bemyndigande.

**Den 24 oktober 2024** beslutade styrelsen, enligt tidigare garantiavtal, om en riktad emission av 3 199 893 aktier till externa investerare. Detta inkluderar både garantiåtaganden och garantiersättning, med en teckningskurs på 2,95 SEK per aktie, vilket tillförde Bolaget cirka 8,0 MSEK före emissionskostnader.

**Den 12 november 2024** ingick Bolaget ett strategiskt distributionsavtal med Shenzhen BEYD Technology Co Ltd. baserat i Shenzhen, Kina. Avtalet gäller distribution av JonDeTechs sensorer JIRS30 och JIRS40.

## VÄSENTLIGA HÄNDELSE R EFTER PERIODEN UTGÅNG

**Den 9 Januari 2025** ingick bolaget ett distributionsavtal med Millenium Semiconductors Pvt. Ltd. ("Millenium") för distribution av JonDeTechs produkter på den indiska marknaden. Distributionsavtalet, som initialt gäller i tre år, ger Millenium rätten att distribuera samtliga produkter i JonDeTechs portfölj i Indien.

**Den 10 Januari 2025** meddelade bolaget att försäljningschefen, Lars Lindell, kommer att lämna JonDeTech senast den 10 mars 2025 för att tillträda rollen som vd på ett annat företag. Lars tillträdde rollen som försäljningschef och blev medlem i JonDeTechs ledningsgrupp den 24 september 2024. Bolaget har påbörjat rekryteringsprocessen för att hitta en efterträdare till rollen.

**Den 5 februari 2025** meddelade bolaget att bolagets VD Leif Borg har beslutat att lämna sin tjänst. Leif Borg har en uppsägningstid på sex månader, kommer att kvarstå i rollen tills en efterträdare har utsetts. Bolagets styrelse påbörjade omedelbart processen att rekrytera en ny vd.

# DET HÄR ÄR JONDETECH

JonDeTech är ett svenskt bolag som erbjuder en växande portfölj av sensorprodukter för att detektera och mäta värme i olika former. JonDeTech kompletterar sensorerna med mjukvara, know-how och tjänster vilket i kombination skapar konkurrenskraftiga och värdeskapande erbjudande till våra kunder.

Våra innovativa produkter och tjänster sträcker sig över flera branscher, inklusive hemelektronik, fordonsindustri, och IoT-lösningar, vilket understryker vår teknisk flexibilitet och potential att revolutionera hur vi interagerar med vår omgivning.

## APPLIKATIONER

### VÄRMEFLÖDESMÄTNING & KROPPSTEMPERATUR

Exempel på tillämpningar inkluderar

- Kontaktbaserad temperaturmätning i smarta klockor, smarta plåster och wearables
- Smarta kläder / Monitorering av kroppsvärme flödet hos atleter, blåljuspersonal, militärer, dykare
- Mätning av värme flöde genom fönster för att mer exakt reglera värme och AC, eller automatisk solavskärmning
- Monitorering av värme flöde i rörledningar, skorstenar eller förvaringstankar
- Överhettningsskydd i produkter (batterier, konsumentelektronik, kullager, etc)



---

### KONTAKTLÖS TEMPERATURMÄTNING

Att kunna mäta temperatur genom att detektera IR strålningen från ett objekt är relevant i många sammanhang som bland annat:

- Mätning av temperatur med mobiltelefon
- Mätning av temperatur i kontorsbyggnader och hem
- Temperaturövervakning i
  - produktionsanläggningar produkter
  - elektriska installationer

---

### NÄRVARO- OCH FRÅNVARODETEKTION

JonDeTechs IR sensorer fungerar perfekt för att detektera mänsklig närvaro och frånvaro. En IR sensor gör detta genom att detektera den IR strålning (värme) som en mänsklig kropp utstrålar och kan därmed skilja på en människa och andra objekt. Detektering av kroppsvärme kan b la användas för att:

- Väcka elektronisk utrustning, till exempel digitala dörrlås.
- Närvarodetektion för datorer
- Närvarodetektion för reglering av ljus i till rum och byggnader

# PRODUKTER OCH TJÄNSTER

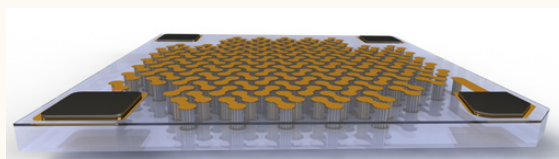
JonDeTech har 4 produkter som alla är optimerade för olika applikationer.



## JIRE10

### Sensorelement för mätning av IR-strålning

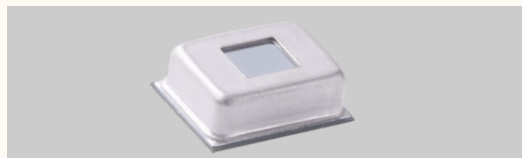
- Sensorelement i MEMS teknik
- Tillverkas av europeiskt foundry kontraktstillverkare
- Kommerciellt tillgänglig



## JIRS30

### Sensor för mätning primärt av värmeflöde

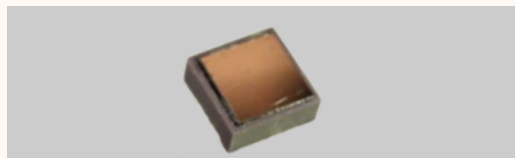
- Baserat på nanoteknologi
- Egenutvecklat med ägande av IP
- Industrialisering färdig
- Engineering samples och utvärderingskit (EVK's) finns tillgängliga



## JIRS40

### Sensor för mätning av IR-strålning

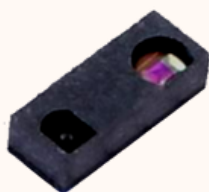
- Sensorelement i MEMS teknik
- Tillverkas av kinesisk kontraktstillverkare
- Kommerciellt tillgänglig



## JIRS10

### Sensor (SIP) för mätning av IR-strålning

- Baserad på kisel
- Färdigpaketerad sensor, redo för integration.
- Tillverkas enligt fabless-modell hos Taiwanesisk leverantör
- Finns tillgänglig som Engineering sample hos partner
- Digital utsignal



## JPS20

### Digital IR proximity sensor

- Sensorelement med digital I2C interface
- Tillverkas av taiwanesisk kontraktstillverkare
- Kommerciellt tillgänglig

## PATENT - THERMAL PAINTER

JonDeTech har utvecklat och patenterat "Thermal Painter", en mjukvara som adderar stort värde till applikationer med våra IR-sensorer. Mjukvaran kan integreras i en smartphone och gör det möjligt att ta fram relativt högupplösta värmebilder direkt i telefonen – och därmed kan telefonen användas som en värmekamera med endast en sensor.

## MJUKVARA OCH INTEGRATION

Vi hjälper våra kunder att ta fram de tekniska lösningar som krävs för att integrera JonDeTechs sensorer i kundernas produkter. Utifrån deras behov och de innovativa användningsområdena för våra produkter utvecklar vi också algoritmer och specialiserad mjukvara – med fokus på våra två prioriterade områden värmeflöde och närvarodetektion. Så oavsett om våra kunder vill förbättra energieffektiviteten i fastigheter eller bygga in en febertermometer i en ny in ear-hörlur så arbetar vi på JonDeTech för att möjliggöra dessa smarta lösningar.



# MARKNAD

## MARKNAD OCH AFFÄRSMODELL

JonDeTech verkar inom elektronik- och halvledarindustrin, vilket är ett komplext ekosystem av leverantörer och kunder. JonDeTech's kunder befinner sig oftast, men inte alltid, inom något av följande kategorier av företag.

- -OEM (Original Equipment Manufacturer). En OEM är ett företag som marknadsför och säljer produkter till konsument under sitt eget varumärke. En OEM kan ha tillverkning och produktion i egna fabriker, men det blir allt vanligare att OEM'er outsourcar hela eller delar av tillverkningen av deras produkter. Exempel på OEM-tillverkare inom mobiltelefonindustrin är Samsung, Apple eller Huawei.
- -ODM (Original Design Manufacturer). En ODM är ett företag som både designar och producerar produkter. En ODM säljer inte sina produkter till konsument under eget varumärke utan säljer produkterna till kunder under "White labels" – kunderna säljer och distribuerar produkter under eget varumärke. Ett exempel på en känd ODM är Quanta Computer som tillverkar datorer till flera av världens största producenter av PC's.
- -Modultillverkare (Module House). Modulhus är en typ av företag som tillverkar s.k. moduler, dvs elektriska subsystem som designas för att i ett senare produktionsstadium integreras i en elektronisk produkt. Ett exempel på en modul inom mobil och PC industrin är bluetoothmoduler och kameramoduler. Ofilm, med bas i Kina, är ett exempel på en känd modultillverkare.

Typiskt så är det en OEM eller ODM som beslutar om inköp av JonDeTechs produkter för vidare integration i deras produkter. Men eftersom OEM'er och ODM'er ofta anlitar modulhus som underleverantörer för att vidare förädla JonDeTechs värmesensorer till moduler så avropar Modulhusen via distributörer produkter från JonDeTech. Stora modulhus tar allt oftare fram egna designar och förslag på produkter till deras kunder. JonDeTech driver tillsammans med O-Film, som är en av världens största Modultillverkare, tre utvecklingsprojekt för vidare försäljning mot ODM- och OEM-kunder. Dessa är närvarodetektion för digitala dörrlås, en modul för detektion av närvaro/frånvaro till bärbara datorer samt kontaktlös temperaturmätning som ett tillbehör till mobiltelefoner.



# GO TO MARKET STRATEGI

JonDeTech har primärt varit ett forsknings- och utvecklingsbolag. Under 2023 tog vi de sista steget mot fullskalig produktion av JIRS30, men vi breddade också portföljen för att tidigare kunna påbörja global försäljning. Här beskriver vi vår affärsmodell, vår leverantörskedja och våra prioriterade kundsegment.

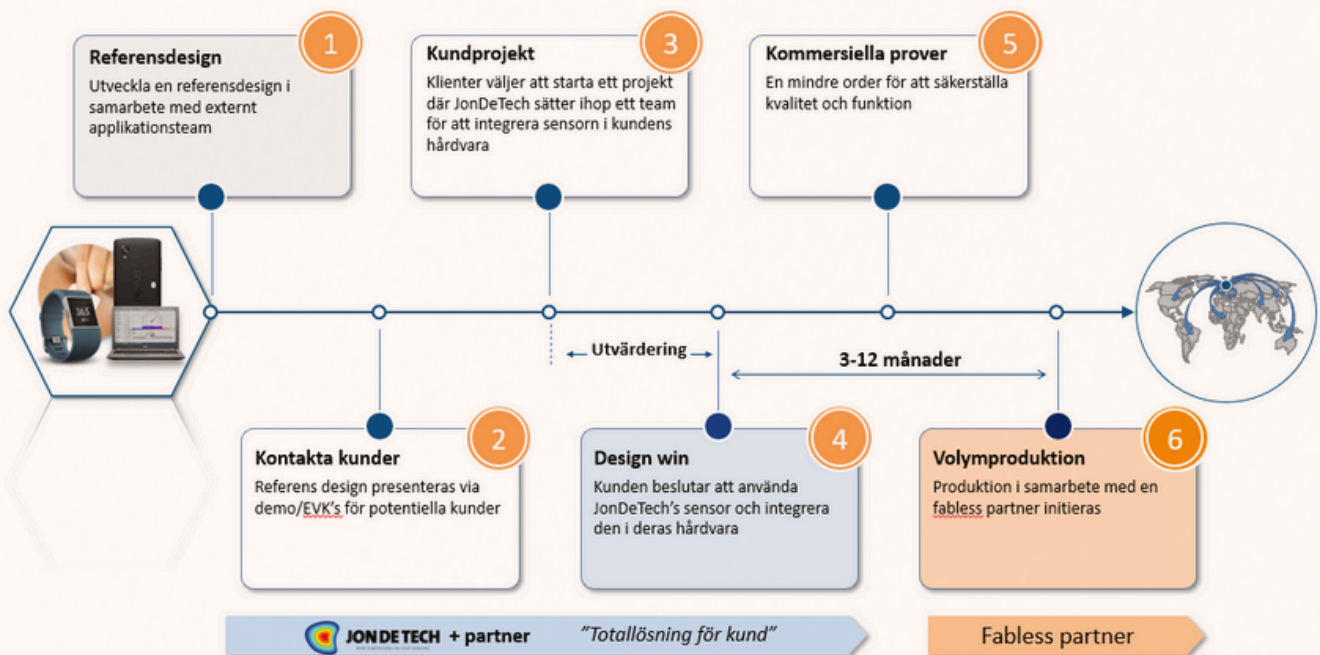
Som en leverantör av sensorer ingår JonDeTech i ett större ekosystem av kunder, producenter och leverantörer – där samarbete och partnerskap är nödvändiga komponenter för att skapa värde och affärsmöjligheter för både JonDeTech och slutkonsumenterna.

Genom att samarbeta med återförsäljare och integratörer, nyttjar vi deras försäljningskanaler för att bredda vår marknadsandel.

Vår nätverk av distributörer optimerar vår lagerhållning och logistik, särskilt i nyckelregioner, medan lokala agenter med djupa marknadskunskaper agerar som våra förlängda armar på marknaden.

Allt detta backas upp av vårt huvudkontors tekniska och kommersiella stöd, som säkerställer att våra partners och agenter har de resurser och incitament de behöver för att lyckas.

**JonDeTechs Go To Market-strategi bygger på en modell där vi använder strategiska partnerskap, distribution och lokalt agentskap för att effektivisera vår globala räckvidd och minska operativa kostnader.**





# FINANSIELL INFORMATION

## INTÄKTER OCH ORDERSTOCK

### Fjärde kvartalet 2024

Koncernens intäkter minskade med 55% till 1 258 tkr (2 819) jämfört med samma period föregående år.

Nettoomsättningen för fjärde kvartalet uppgick till 244 tkr (235). Koncernens intäkter relaterat till aktiverat arbete för egen räkning uppgick till 594 tkr (2 169) intäkterna är hänförliga till Bolagets produktutveckling. Övriga intäkter uppgick till 420 tkr (415) vilket avser hyresintäkter.

Koncernens orderstock uppgick till 5 397 tkr (1 207) per den sista december, bolaget gör bedömningen att orderingen kommer fortsätta att utvecklas starkt under 2025.

## RÖRELSERESULTATET

### Fjärde kvartalet 2024

Koncernens EBITDA förbättrades med 51% under fjärde kvartalet jämfört med samma period förra året. EBITDA uppgick till -4 589 tkr (-9 319) under det fjärde kvartalet.

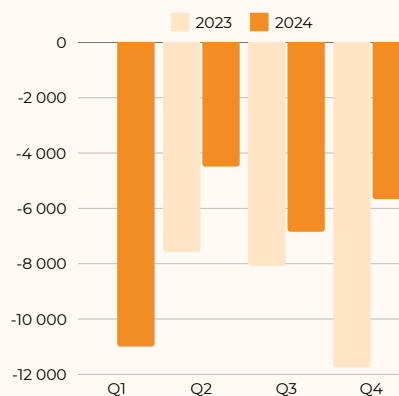
Koncernens resultat i fjärde kvartalet förbättrades med 30% och uppgick till -8 036 tkr (-11 481), resultatet har under fjärde kvartalet 2024 belastat med avskrivningar av immateriella tillgångar om -3 273 tkr (-1 025). Resultat per aktie före och efter utspädning uppgick till -0,34 kr (-0,02) under fjärde kvartalet 2024.

Koncernens rörelsekostnader minskades med 52% under fjärde kvartalet jämfört med samma period förra året, kostnaderna uppgick till -5 667 tkr (-11 749). Bolaget har sedan december 2023 genomfört omfattande omstruktureringar av kostnadsstrukturen vilket har haft en påverkan på bolagets kostnader under året och har därmed stärkt bolagets kassaflöde.

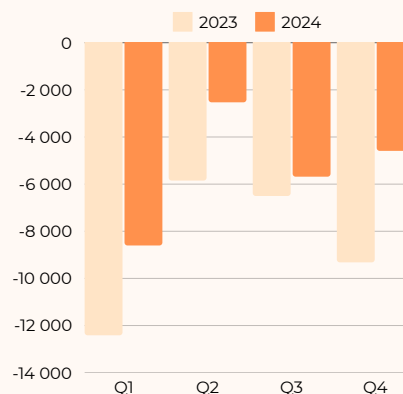
Koncernens avskrivningar uppgick till -3 273 tkr (-1 025) vilket är hänförligt nästan uteslutande till bolaget immateriella tillgångar. Bolaget har sedan första kvartalet 2024 påbörjat avskrivning av tidigare aktiverade immateriella tillgångar då bolaget bedömer att produkten är kommersiellt lanserat.

Koncernens räntenetto uppgick till -174 tkr (-1 137) vilket är hänförligt till räntor på kortfristiga räntebärande skulder.

### RÖRELSEKOSTNADER



### EBITDA



# FINANSIELL INFORMATION

## KASSAFLÖDE OCH INVESTERINGAR

### Fjärde kvartalet 2024

Koncernens kassaflöde från den löpande verksamheten har under fjärde kvartalet försämrats med 12% jämfört med samma period föregående år. Kassaflödet från den löpande verksamheten uppgick till -8 879 tkr (-7 909). Bolaget gör bedömningen att kassaflödet från den löpande verksamheten kommer att stärkas under kommande period som ett resultat av tidigare genomförda kostnadsbesparingar.

Koncernens investeringar i produkt- och mjukvaruutveckling uppgick till -594 tkr (-2 172) under fjärde kvartalet.

Koncernens kassaflöde från finansieringsverksamheten uppgick till 17 489 tkr (9 862) under fjärde kvartalet. Bolaget har under fjärde kvartalet genomfört en nyemissioner om cirka 26,7 tkr före emissionskostnader och andra garantiersättningar. Emissionskostnaderna uppgick till -2 378 tkr och garantiersättningar uppgick till -2 002 tkr, vilket avser ersättning till garantier som deltog i emissionen. Nyemissionen är avsedd för att finansiera utvalda kundprojekt och försäljningsaktiviteter. Koncernen hade räntebärande skulder per den sista december 2024 om 0 tkr (0) och bolagets utgående kassa uppgick till 12 044 tkr. Bolagets nettokassa uppgick till 12 044 tkr per sista december, vid samma tidpunkt förra året hade bolaget en nettokassa på 2 289 tkr.

## FINANSIERING 12 MÅNADER

Bolaget erhöll i oktobermånad 26,7 mkr före emissionskostnader från inlösen av teckningsoptions serie 3 (TO3) och topgarantiåtagare. Bolaget bedömer att utfallet från TO3, givet nuvarande förutsättningar, kommer att vara tillräckligt för bolagets rörelsekapital för kommande 9 månader. Bolaget arbetar aktivt med att undersöka olika finansieringslösningar för att stärka bolagets rörelsekapital till minst 12 månader. Bolaget bedömer även att bolagets finansiella uthållighet kan stärkas ytterligare vid leveranser av nuvarande orderbok och att nya kundorder erhålles och levereras under kommande perioder. Bolagets styrelse följer utvecklingen och utvärderar löpande olika finansieringslösningar för att maximera aktieägarnas värde över tid.

## EGET KAPITAL OCH AKTIER

Moderbolagets egna kapital uppgick till 55 019 tkr (52 268) per den sista december 2024. Koncernens egna kapital uppgick till 55 145 tkr (52 216) per den sista december 2024. Aktiekapitalet var 14 631 012,55 kronor fördelat på 26 601 841 aktier per den sista december 2024.

Moderbolaget					
Datum	Händelse	Antal aktier		Aktiekapital (SEK)	
		Förändring	Utgående	Förändring	Utgående
<b>2024-01-01</b>	<b>Ingående</b>		<b>1 050 232 864</b>		<b>5 776 280,75</b>
2024-02-02	Aktieteckning (TO2)	656 753 350	1 706 986 214	3 612 143,42	9 388 424,17
2024-05-17	Emission	86	1 706 986 300	0,48	9 388 424,65
2024-05-17	Omvändsplit (1:100)	-1 689 916 437	17 069 863	0	9 388 424,65
2024-10-24	Aktieteckning (TO3)	6 332 085	23 401 948	3 482 646,75	12 871 071,40
2024-10-29	Emission	2 996 608	26 398 556	1 648 134,40	14 519 205,80
2024-11-04	Emission	203 285	26 601 841	111 806,75	14 631 012,55
<b>2024-12-31</b>	<b>Utgående</b>		<b>26 601 841</b>		<b>14 631 012,55</b>

### JONDETECH AKTIE

JonDeTech Sensors AB (publ) handlas på NGM Nordic SME Sweden. Den sista December 2024 noterades aktiekursen till 2,20 kronor. Det motsvarar ett marknadsvärde på ca 58,5 miljoner kronor.

### FINANSIELL KALENDER

Årsredovisning och delårsrapporterna kommer finnas tillgängliga på Bolagets hemsida samma dag som dem publiceras för allmänheten.

#### 2024

- Delårsrapport kvartal 1 2024 presenteras 26 april 2024
- Årsstämma 2024 hålls den 3 maj 2024
- Delårsrapport kvartal 2 2024 presenteras 25 juli 2024
- Delårsrapport kvartal 3 2024 presenteras 18 november 2024
- Bokslutskommuniké 2024 presenteras 24 februari 2025
- Årsredovisningen för 2024 presenteras den 15 april 2025

#### 2025

- Delårsrapport kvartal 1 2025 presenteras 25 april 2025
- Årsstämma 2025 hålls den 7 maj 2025
- Delårsrapport kvartal 2 2025 presenteras 18 juli 2025
- Delårsrapport kvartal 3 2025 presenteras 17 oktober 2025
- Bokslutskommuniké 2025 presenteras 20 februari 2026

### OPTIONER

JonDeTech har totalt 1 110 000 utestående teckningsoptioner. Teckningsoptionerna innehas av anställda, externa nyckelpersoner och partners samt styrelsemedlemmar.

### KONCERNSTRUKTUR

JonDeTech är en koncern med ett helägt dotterbolag i Sverige, JonDeTech Licensing AB och ett helägt dotterbolag registrerat i Hong Kong, JonDeTech Asia Ltd som i sin tur har ett helägt dotterbolag som heter JonDeTech Shanghai Ltd. JonDeTech har under det fjärde kvartalet beslutat att avveckla sina dotterbolag i Asien och istället bedriva verksamhet lokalt genom distributörer och andra samarbetspartners. Bolaget bedömer att det stärker möjligheterna att nå flera olika kundgrupper.

Som en följd av detta har moderbolaget under det fjärde kvartalet genomfört en nedskrivning av aktier i dotterbolag om 1,2 Mkr. Nedskrivningen påverkar inte koncernens resultat.

# FINANSIELL ÖVERSIKT KONCERNEN

TKR	Q4 2024	Q4 2023	Helår 2024	Helår 2023
Orderstock	5 397	1 207	5 397	1 207
Nettoomsättning	244	235	296	235
Summa rörelseintäkter	1 258	2 819	6 771	7 692
Summa rörelsekostnader exkl avskrivningar	-5 667	-11 749	-27 995	-41 388
EBITDA	-4 589	-9 319	-21 404	-34 085
Rörelseresultatet, EBIT	-7 862	-10 344	-34 317	-35 456
Periodens resultat	-8 036	-11 481	-34 991	-38 495
Resultat per aktie före utspädning (kr)	-0,34	-0,02	-2,03	-0,21
Resultat per aktie efter utspädning (kr)	-0,34	-0,02	-2,03	-0,21
Kassaflöde från löpande verksamheten	-8 879	-7 909	-24 320	-29 529
Periodens totala kassaflöde	8 016	-219	9 777	-2 471
Likvida medel vid periodens utgång	12 044	2 289	12 044	2 289
Balansomslutning	65 395	65 326	65 395	65 326
Eget kapital	55 145	52 216	55 145	52 216
Soliditet (%)	84	80	84	80
Eget kapital per aktie före utspädning (kr)	2,07	0,05	2,07	0,05
Antal aktier vid periodens utgång (st)	26 601 841	1 050 232 864	26 601 841	1 050 232 864
*Genomsnittligt antal aktier före utspädning (st)	23 928 073	509 568 178	18 201 629	222 039 020
**Genomsnittligt antal aktier efter utspädning (st)	23 928 073	509 568 178	18 201 629	222 039 020

\*Bolaget genomförde en sammanläggning av aktier (1:100) den 17 maj 2024.

## RESULTATRÄKNING - KONCERNEN

	2024	2023	2024	2023
	Q4	Q4	Helår	Helår
<b>Rörelseintäkter</b>				
Nettoomsättning	244	235	296	235
Aktiverat arbete för egen räkning	594	2 169	4 601	6 497
Övriga intäkter	420	415	1 874	960
Summa rörelseintäkter m m	1 258	2 819	6 771	7 692
Varukostnader	-180	-389	-180	-389
Personalkostnader	-808	-5 534	-5 970	-13 625
Övriga externa kostnader	-4 840	-6 215	-22 038	-27 763
Övriga rörelsekostnader	-19	0	13	0
Summa rörelsekostnader	-5 847	-12 138	-28 175	-41 777
EBITDA	-4 589	-9 319	-21 404	-34 085
Avskrivningar och nedskrivningar av anläggningstillgångar	-3 273	-1 025	-12 913	-1 371
Summa avskrivningar och nedskrivningar	-3 273	-1 025	-12 913	-1 371
Rörelseresultat	-7 862	-10 344	-34 317	-35 456
<b>Finansiella poster</b>				
Räntenetto och liknande resultatposter	-174	-1 137	-674	-3 039
Summa finansiella poster	-174	-1 137	-674	-3 039
Resultat efter finansiella poster	-8 036	-11 481	-34 991	-38 495
<b>ÅRETS RESULTAT</b>	<b>-8 036</b>	<b>-11 481</b>	<b>-34 991</b>	<b>-38 495</b>
Resultat per aktie före utspädning (kr)	-0,34	-0,02	-1,92	-0,21
Resultat per aktie efter utspädning (kr)	-0,34	-0,02	-1,92	-0,21

XYZ



**BALANSRÄKNING - KONCERNEN**

2024-12-31

2023-12-31

**TILLGÅNGAR****ANLÄGGNINGSTILLGÅNGAR***Immateriella anläggningstillgångar*

Balanserade utgifter för utvecklingsarbeten	46 983	54 321
<b>Summa immateriella anläggningstillgångar</b>	<b>46 983</b>	<b>54 321</b>

**Materiella anläggningstillgångar**

Inventarier	2 230	3 977
<b>Summa materiella anläggningstillgångar</b>	<b>2 230</b>	<b>3 977</b>
<b>Summa anläggningstillgångar</b>	<b>49 213</b>	<b>58 298</b>

**OMSÄTTNINGSTILLGÅNGAR****Kortfristiga fordringar**

Varulager	1 197	0
Kundfordringar	867	440
Övriga fordringar	1 261	3 108
Förutbetalda kostnader och upplupna intäkter	934	1 191
<b>Summa kortfristiga fordringar</b>	<b>4 259</b>	<b>4 739</b>

Kassa och bank	12 044	2 289
<b>Summa omsättningstillgångar</b>	<b>16 303</b>	<b>7 028</b>

<b>SUMMA TILLGÅNGAR</b>	<b>65 516</b>	<b>65 326</b>
-------------------------	---------------	---------------

**EGET KAPITAL OCH SKULDER**

Aktiekapital	14 631	5 777
Övrigt tillskjutet kapital	112 663	96 216
Annat eget kapital inklusive årets resultat	-72 149	-49 777
<b>Summa eget kapital</b>	<b>55 145</b>	<b>52 216</b>

**KORTFRISTIGA SKULDER**

Räntebärande skulder	0	0
Leverantörsskulder	3 625	2 802
Övriga skulder	4 265	6 055
Upplupna kostnader och förutbetalda intäkter	2 481	4 253
<b>Summa kortfristiga skulder</b>	<b>10 371</b>	<b>13 110</b>

<b>SUMMA EGET KAPITAL OCH SKULDER</b>	<b>65 516</b>	<b>65 326</b>
---------------------------------------	---------------	---------------

## KASSAFLÖDESANALYS - KONCERNEN

	2024	2023	2024	2023
	Q4	Q4	Helår	Helår
<b>Den löpande verksamheten</b>				
Rörelseresultat	-7 862	-10 344	-34 318	-35 456
Justeringar för poster som inte ingår i kassaflödet	3 273	1 024	12 915	1 371
Valutadifferenser	0	0	0	-9
Erlagd ränta	-33	-48	-114	-48
Kassaflöde från den löpande verksamheten före rörelsekapitalförändringar	-4 622	-9 367	-21 517	-34 142
Förändring i rörelsefordringar	-1 644	745	-234	-1 203
Förändring i rörelseskulder	-2 646	713	-2 604	5 822
Kassaflöde från den löpande verksamheten	-8 912	-7 909	-24 355	-29 523
<b>Investeringsverksamheten</b>				
Förvärv av immateriella tillgångar	-594	-2 172	-4 601	-6 497
Förvärv av materiella tillgångar	0	0	772	0
Kassaflöde från investeringsverksamheten	-594	-2 172	-3 829	-6 497
<b>Finansieringsverksamheten</b>				
Nyemission	28 119	16 514	43 487	35 642
Emissionskostnader	-2 378	-8 785	-3 559	-10 208
Garantiersättning	-2 002	0	-2 002	0
Upptagna lån	0	0	8 250	17 270
Amortering lån	-6 250	1 061	-8 250	-11 100
Erhållna bidrag	0	1 072	0	1 946
Kassaflöde från finansieringsverksamheten	17 489	9 862	37 926	33 550
<b>PERIODENS KASSAFLÖDE</b>	<b>7 983</b>	<b>-219</b>	<b>9 742</b>	<b>-2 471</b>
Valutadifferens i likvida medel	22	-14	13	-14
Likvida medel vid periodens början	4 039	2 522	2 289	4 774
Likvida medel vid periodens slut	12 044	2 289	12 044	2 289

## FÖRÄNDRING AV EGET KAPITAL KONCERNEN

Förändring av eget kapital	2024-01-01	2023-01-01
	2024-12-31	2023-12-31
<b>Belopp vid årets ingång</b>	<b>52 216</b>	<b>45 630</b>
Nyemission	43 487	55 303
Emissionskostnader	-3 558	-10 208
Garantiersättning	-2 002	0
Omräkningsdifferens	-7	-14
Periodens resultat	-34 991	-38 495
<b>Belopp vid årets utgång</b>	<b>55 145</b>	<b>52 216</b>

## FÖRÄNDRING AV EGET KAPITAL MODERBOLAGET

Förändring av eget kapital	2024-01-01	2023-01-01
	2024-12-31	2023-12-31
<b>Belopp vid årets ingång</b>	<b>52 268</b>	<b>45 763</b>
Nyemission	43 487	55 303
Emissionskostnader	-3 558	-10 208
Garantiersättning	-2 002	0
Periodens resultat	-35 154	-38 590
<b>Belopp vid årets utgång</b>	<b>55 041</b>	<b>52 268</b>

# RESULTATRÄKNING - MODERBOLAGET

	2024	2023	2024	2023
	Q4	Q4	Helår	Helår
<b>Rörelseintäkter</b>				
Nettoomsättning	244	0	256	0
Aktiverat arbete för egen räkning	594	2 169	4 601	6 497
Övriga rörelseintäkter	420	360	1 873	840
Summa rörelseintäkter m m	1 258	2 529	6 730	7 337
<b>Rörelsekostnader</b>				
Handelsvaror	-180	0	-180	-212
Personalkostnader	-808	-5 534	-5 970	-13 625
Övriga externa kostnader	-4 554	-6 197	-20 936	-24 098
Övriga rörelsekostnader	-20	0	-4	0
Summa rörelsekostnader	-5 382	-11 943	-26 910	-37 935
<b>EBITDA</b>	<b>-4 304</b>	<b>-9 414</b>	<b>-20 360</b>	<b>-30 598</b>
Avskrivningar och nedskrivningar av anläggningstillgångar	-3 273	-1 024	-12 913	-1 371
Summa avskrivningar & nedskrivningar	-3 273	-1 024	-12 913	-1 371
<b>Rörelseresultat</b>	<b>-7 577</b>	<b>-10 438</b>	<b>-33 273</b>	<b>-31 969</b>
<b>Finansiella poster</b>				
Resultat från andelar i koncernföretag	-1 231	0	-1 231	0
Räntenetto och liknande resultatposter	-174	-1 138	-672	-3 039
Summa finansiella poster	-1 405	-1 138	-1 903	-3 039
Resultat efter finansiella poster	-8 982	-11 576	-35 176	-35 008
Bokslutsdispositioner	22	-3 582	22	-3 582
Resultat före skatt	-8 960	-15 158	-35 154	-38 590
Skatt	0	0	0	0
<b>ÅRETS RESULTAT</b>	<b>-8 960</b>	<b>-15 158</b>	<b>-35 154</b>	<b>-38 590</b>
Resultat per aktie före utspädning (kr)	-0,37	-0,03	-1,93	-0,21
Resultat per aktie efter utspädning (kr)	-0,37	-0,03	-1,93	-0,21

# BALANSRÄKNING - MODERBOLAGET

	2024-12-31	2023-12-31
<b>TILLGÅNGAR</b>		
<b>ANLÄGGNINGSTILLGÅNGAR</b>		
<b>Immateriella anläggningstillgångar</b>		
Balanserade utgifter för utvecklingsarbeten	46 983	54 321
Summa immateriella anläggningstillgångar	46 983	54 321
<b>Materiella anläggningstillgångar</b>		
Inventarier	2 230	3 977
Summa materiella anläggningstillgångar	2 230	3 977
<b>Finansiella anläggningstillgångar</b>		
Andelar i koncernföretag	3 979	4 524
Summa finansiella anläggningstillgångar	3 979	4 524
<b>Summa anläggningstillgångar</b>	<b>53 192</b>	<b>62 822</b>
<b>OMSÄTTNINGSTILLGÅNGAR</b>		
<b>Kortfristiga fordringar</b>		
Varulager	1 197	0
Kundfordringar	564	150
Övriga fordringar	1 710	3 108
Förutbetalda kostnader och upplupna intäkter	222	1 191
Summa kortfristiga fordringar	3 693	4 449
Kassa och bank	11 775	1 668
<b>Summa omsättningstillgångar</b>	<b>15 468</b>	<b>6 117</b>
<b>SUMMA TILLGÅNGAR</b>	<b>68 660</b>	<b>68 939</b>



## BALANSRÄKNING - MODERBOLAGET FORT.

	2024-12-31	2023-12-31
<b>EGET KAPITAL OCH SKULDER</b>		
<b>Bundet eget kapital</b>		
Aktiekapital	14 631	5 777
Fond för utvecklingsutgifter	52 354	59 692
Summa bundet eget kapital	66 985	65 469
<b>Fritt eget kapital</b>		
Överkursfond	112 966	37 531
Balanserat resultat	-89 756	-12 142
Årets resultat	-35 154	-38 590
Summa fritt eget kapital	-11 944	-13 201
Summa eget kapital	55 041	52 268
<b>KORTFRISTIGA SKULDER</b>		
Räntebärande skulder	0	0
Leverantörsskulder	3 260	2 625
Skulder till koncernföretag	3 713	3 735
Övriga skulder	4 126	6 019
Upplupna kostnader och förutbetalda intäkter	2 520	4 292
Summa kortfristiga skulder	13 619	16 671
<b>SUMMA EGET KAPITAL OCH SKULDER</b>	<b>68 660</b>	<b>68 939</b>

## KASSAFLÖDESANALYS - MODERBOLAGET

	2024	2023	2024	2023
	Q4	Q4	Helår	Helår
<b>Den löpande verksamheten</b>				
Rörelseresultat	-7 577	-10 438	-33 273	-31 969
Justeringar för poster som inte ingår i kassaflödet	3 273	1 024	12 915	1 371
Valutadifferenser	0	0	0	-9
Erlagd ränta	-33	-48	-115	-48
Kassaflöde från den löpande verksamheten före rörelsekapitalförändringar	-4 337	-9 462	-20 473	-30 655
Förändring i rörelsefordringar	-1 754	-5 486	-217	-386
Förändring i rörelseskulder	-2 646	2 886	-2 614	1 474
Kassaflöde från den löpande verksamheten	-8 737	-12 062	-23 304	-29 567
<b>Investeringsverksamheten</b>				
Förvärv av immateriella tillgångar	-594	-2 172	-4 601	-6 497
Förvärv av materiella tillgångar	0	0	771	0
Förvärv av finansiella tillgångar	0	3 625	-685	0
Kassaflöde från investeringsverksamheten	-594	1 453	-4 515	-6 497
<b>Finansieringsverksamheten</b>				
Nyemission	28 119	16 514	43 487	35 642
Emissionskostnader	-2 378	-10 208	-3 559	-10 208
Garantiersättning	-2 002	0	-2 002	0
Upptagna lån	0	0	8 250	17 270
Amortering lån	-6 250	2 484	-8 250	-11 100
Erhållna bidrag	0	1 072	0	1 945
Kassaflöde från finansieringsverksamheten	17 489	9 862	37 926	33 549
<b>PERIODENS KASSAFLÖDE</b>	<b>8 158</b>	<b>-747</b>	<b>10 107</b>	<b>-2 515</b>
Likvida medel vid periodens början	3 617	2 415	1 668	4 183
Likvida medel vid periodens slut	11 775	1 668	11 775	1 668

## NOTER

### Not 1 Redovisningsprinciper

Denna delårsrapport har upprättats i enlighet med Årsredovisningslagen och tillämpade redovisningsprinciper är enligt BFNAR 2012:1 och koncernredovisning (K3). Bolaget tillämpar samma redovisningsprinciper och beräkningsmetoder som tillämpades i årsredovisningen för 2023.

### Not 2 Definition nyckeltal

**Rörelseresultat (EBIT)** - Resultatet för perioden inklusive av- och nedskrivningar på materiella och immateriella anläggningstillgångar innan finansiella poster och skatt.

**EBITDA** - Rörelseresultatet exklusive av- och nedskrivningar av immateriella- och materiella anläggningstillgångar.

**EBITDA%** - EBITDA i förhållande till summa rörelsens intäkter.

**Resultat per aktie före utspädning** - Periodens resultat dividerat på genomsnittligt antal utestående aktier vid periodens utgång med hänsyn tagen till genomförda emissioner under perioden.

**Resultat per aktie efter utspädning** - Periodens resultat dividerat på genomsnittligt antal utestående aktier vid periodens utgång med hänsyn tagen till utställda teckningsoptioner och konvertibler.

**Eget kapital per aktie före utspädning** - Eget kapital dividerat på antal utestående aktier vid periodens utgång.

**Eget kapital per aktie efter utspädning** - Eget kapital dividerat på antal utestående aktier vid periodens utgång med hänsyn tagen till utställda teckningsoptioner och konvertibler.

**Genomsnittligt antal utestående aktier vid periodens utgång före utspädning** - Vägt antal utestående aktier under perioden.

**Genomsnittligt antal utestående aktier vid periodens utgång efter utspädning** - Vägt antal utestående aktier under perioden med hänsyn tagen till utställda teckningsoptioner (TO3 och teckningsoptioner till personal, styrelse, konsulter) och konvertibler.

**Orderstock** - Ordervärdet på ännu ej levererade eller fakturerade order som finns i orderregistret.

**Soliditet %** - Eget kapital i förhållande till balansomslutning.

**TKR** - kronor i tusental

**MKR** - kronor i miljontal

**Notera**

Denna information är sådan som JonDeTech Sensors AB (publ) är skyldigt att offentliggöra enligt EU:s marknadsmissbruksförordning. Informationen publicerades den 24 februari 2025, kl. 08:30 CET.

**Granskning**

Denna delårsrapport har inte granskats av bolagets revisor.

**Försäkran**

Styrelsen och verkställande direktören försäkrar att delårsrapporten ger en rättvisande bild av bolagets verksamhet, ställning och resultat.

**För ytterligare information vänligen kontakta:**

Leif Borg, Verkställande direktör  
Tel: 073-810 93 10  
leif.borg@jondetech.com

Stockholm den 24 februari 2025

**Jan Johannesson**

Styrelseledamot, Ordförande

**Bengt Lindblad**

Styrelseledamot

**Dave Wu**

Styrelseledamot

**Karl Lundahl**

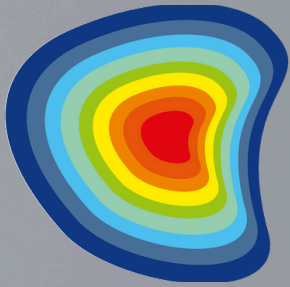
Styrelseledamot

**Magnus Eneström**

Styrelseledamot

**Leif Borg**

Verkställande direktör



# JON DETECH

Box 195 63, 104 32 Stockholm  
info@jondetech.com  
www.jondetech.com

