

Delårsrapport Q1 2026

railcare

Railcare Group AB (publ)
Org.nr: 556730-7813

Railcare har under kvartalet stärkt sitt erbjudande inom Teknikverksamheten genom att förvärva teknik för radiostyrning av lok, vilket gör det möjligt att nu erbjuda en komplett helhetslösning inom radiostyrning.



DELÅRSRAPPORT JANUARI-MARS 2026

Bästa resultatet någonsin för ett första kvartal

FÖRSTA KVARTALET

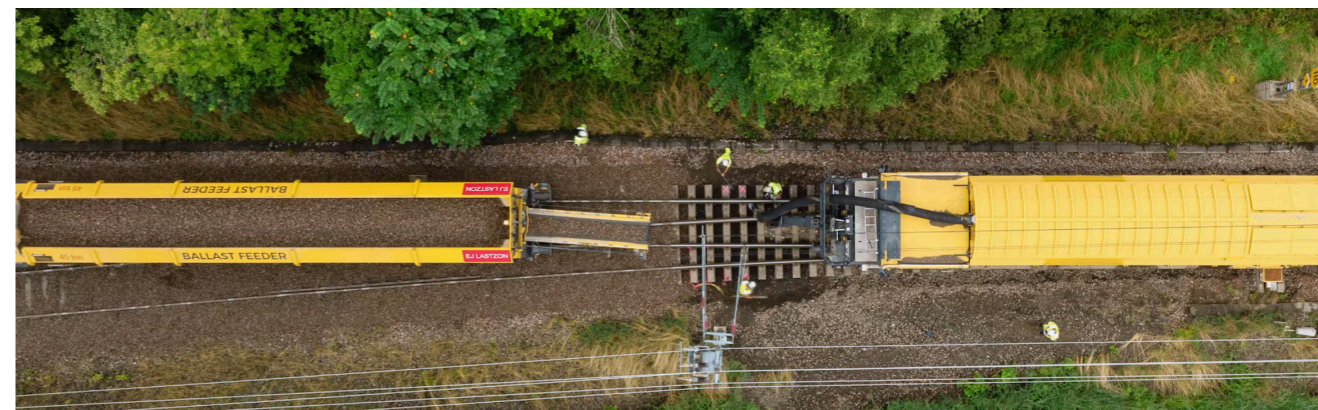
- Koncernens nettoomsättning uppgick till 152,1 MSEK (123,0).
- Rörelseresultatet (EBIT) uppgick till 19,2 MSEK (4,4).
- Resultat per aktie före och efter utspädning uppgick till 0,45 SEK (0,19).

VÄSENTLIGA HÄNDELSER FÖRSTA KVARTALET

- Railcare avvecklar den operativa verksamheten i Storbritannien
- Trafikverket nyttjar optionsår för röjningslok, till ett värde av 45 MSEK
- Railcare förvärvar teknik för radiostyrning av lok

FINANSIELL ÖVERSIKT

Koncernen, MSEK	jan-mar 2026	jan-mar 2025	rullande 12 mån	helår 2025
Nettoomsättning	152,1	123,0	696,7	667,6
Rörelseresultat (EBIT)	19,2	4,4	82,4	67,6
Rörelsemarginal, %	12,6	3,6	11,8	10,1
Periodens resultat	10,8	4,5	46,0	39,8
Soliditet, %	29,0	29,0	29,0	26,9
Resultat per aktie, före och efter utspädning, SEK	0,45	0,19	1,91	1,65



VD har ordet

Nettoomsättningen för det första kvartalet ökade med 24% och uppgick till 152,1 MSEK (123,0) och rörelseresultatet ökade till 19,2 MSEK (4,4). Det motsvarar en rörelsemarginal på 12,6 procent (3,6), vilket är i linje med Railcares långsiktiga mål.

- Vi levererar en mycket stark inledning på det nya året. Entreprenadverksamheten i Sverige sticker resultatmässigt ut mest jämfört med föregående år. Det nya avtalet för snöröjning, med förlängning under hela mars månad, i kombination med en tidig start på entreprenadarbeten ger en bra hävstång och bidrar till både hög omsättning och ett mycket starkt resultat. Transportverksamheten levererar samtidigt ett stabilt kvartal där den lägre volymen entreprenadtransporter i stort sett kompenseras av de nya röjningsloken. Sammantaget innebär det att vi levererar det bästa resultatet någonsin för ett första kvartal.

Entreprenadverksamheten sticker ut

Det är framförallt entreprenadverksamheten som sticker ut i jämförelse med föregående år. Det nya kontraktet för snöröjning är förlängt två veckor och gäller nu hela mars månad. Detta i kombination med en tidig start på entreprenadarbeten innebär en hög beläggning och bra hävstång på både resultat och marginal. Den förväntade årsvolymen är något lägre än föregående år till följd av att ett större antal spårbyten prioriteras av Trafikverket. Det innebär att en viss del av de förarbeten inför spårbyten som vår entreprenadverksamhet utför kommer att skjutas till kommande år. Liningverksamheten har haft säsongsmässigt lägre volymer under första kvartalet, men den totala årsvolymen förväntas vara i linje med föregående år.

I segmentet Teknik har man i slutet av kvartalet utfört tester på den Railvac-maskin som sålts till norska Baneservice, med goda resultat. Det återstår ett antal mindre åtgärder att genomföra innan maskinen är klar för leverans. Under första kvartalet har ett ökat antal externa arbeten utförts i verkstaden i Skelleftehamn. I verkstaden i Långsele är volymerna fortsatt höga. Detaljplanen för en eventuell utbyggnad beräknas vara klar i slutet av andra kvartalet och då kommer de olika alternativen att ses över.



”Vi levererar en mycket stark inledning på det nya året. Entreprenadverksamheten i Sverige sticker resultatmässigt ut mest jämfört med föregående år.”

Alla röjningslok är etablerade

I transportverksamheten är nu samtliga uppdrag för röjningslok igång. Volymökningen av röjningsloken kompenserar den minskade volymen av entreprenadtransporter där vi under föregående år utförde sliperstransporter på malmbanan under första kvartalet. Trafikverket nyttjade i början av året optionen att förlänga röjningsuppdragen i Långsele, Boden, Vännäs och Kiruna. Uppdragen sträcker sig därmed till slutet av 2027. Våra övriga fasta uppdrag (LKAB och Kaunis Iron) har utförts enligt plan. Det är planerat många spårbyten under 2026. Vi kommer för flertalet av dessa att utföra entreprenadtransporter, exempelvis transport av slipers och ballast.

Tillgång till lok är en strategiskt viktig fråga för koncernen. Vi har hittills i stor utsträckning leasat lok för våra uppdrag och matchat leasingavtalen mot transportuppdragens längd. Det minskar koncernens finansiella risk, men innebär normalt en högre kostnad. Leasingskulden amorteras över kontraktens längd, vilket innebär att den skuld vi idag har i balansräkning i stort sett är amorterad till år 2031.

”Det är planerat många spårbyten under 2026. Vi kommer för flertalet av dessa att utföra entreprenadtransporter, exempelvis transport av slipers och ballast.”

Railcare avvecklar den operativa verksamheten i Storbritannien

Railcare avvecklar sin entreprenadverksamhet i Storbritannien efter flera år med sjunkande volymer, trots ett stort behov av järnvägsunderhåll. Orsaken är otillräckliga statliga anslag som lett till att den nödvändiga volymökningen för lönsamhet uteblivit. Pågående projekt kommer att slutföras och avvecklingen av verksamheten har påbörjats. I detta ingår att se över möjligheten att hyra ut maskiner som finns i landet.

Railcare står stadigt i en orolig omvärld

Oron och oförutsägbarheten är stor i vår omvärld. Det är tvärsäkra och det är svårt att överblicka både kort- och långsiktiga konsekvenser av det som händer. Vi ser idag ingen nämnvärd påverkan på Railcare. Exempelvis är påverkan av den senaste tidens ökade olje- och energipriser begränsad eftersom kostnaden i de flesta fall vidarefaktureras till kund.

Vi jobbar vidare mot våra uppsatta mål, samtidigt som vi följer utvecklingen noga och är förberedda på att vara snabbfotade om situationen skulle förändras. Vi är väl positionerade och ser goda möjligheter att ta tillvara nya affärsmöjligheter i den situation som råder.

Mattias Remahl

Verkställande direktör

Finansiell översikt - Koncernen

NETTOOMSÄTTNING

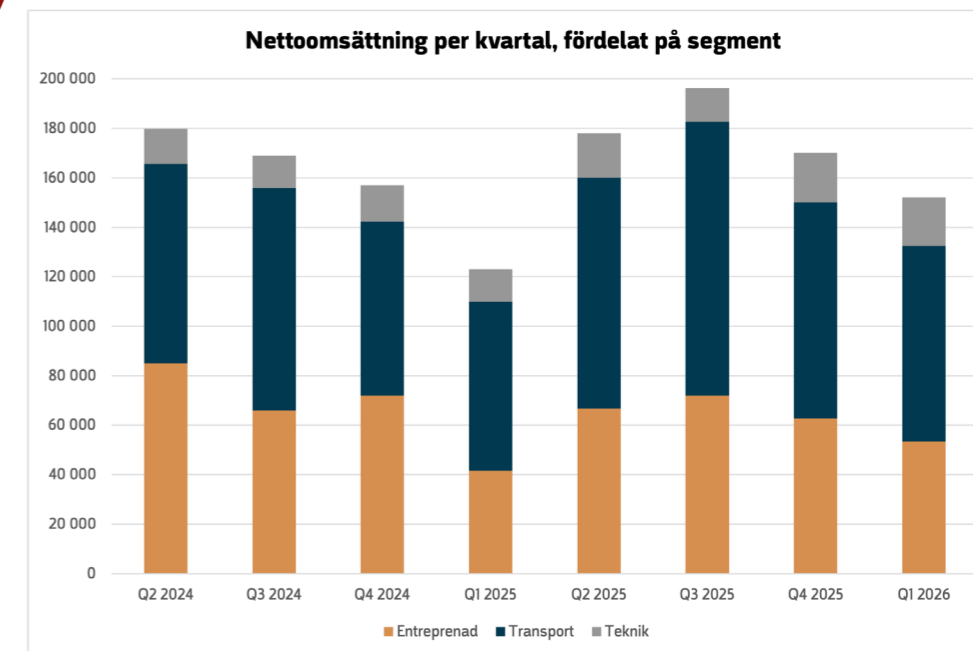
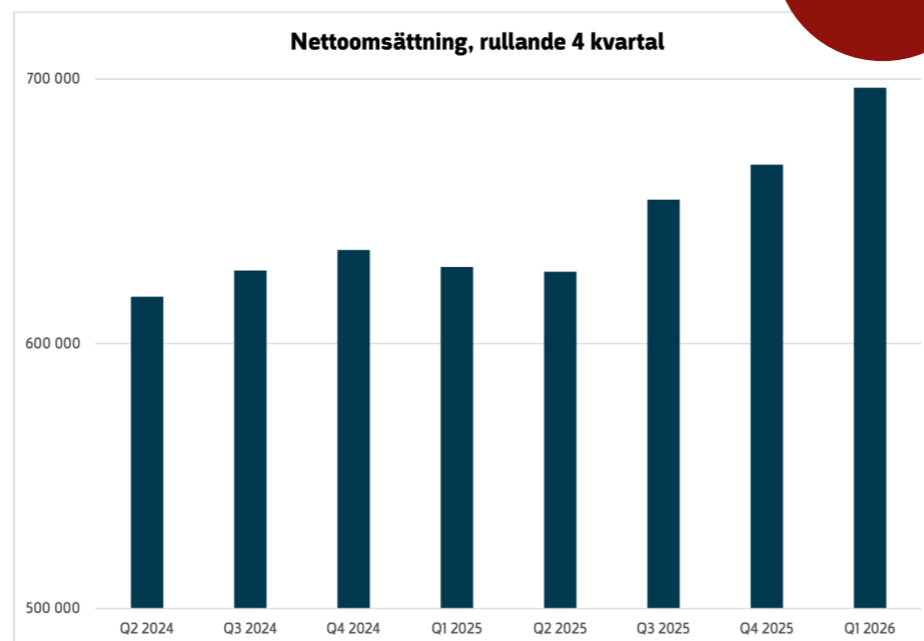
Under det första kvartalet ökade nettoomsättningen med 23,6 procent jämfört med motsvarande kvartal föregående år och uppgick till 152,1 MSEK (123,0).

Omsättningsökningen är hänförlig till entreprenad- och transportsegmentet. I entreprenadsegmentet förklaras ökningen av av det nya snökontraktet som pågått under hela kvartalet men också god beläggning. Transportsegmentets omsättningsökning är till stor del hänförlig till de nya beredskapsuppdragen som påbörjades under föregående år. Tekniksegmentets omsättning ligger ungefär i samma nivå som motsvarande kvartal föregående år.

RÖRELSEKOSTNADER

Kostnaderna ökade med 7,5 procent jämfört med motsvarande kvartal föregående år och uppgick till 138,6 MSEK (128,9).

Kostnadsökningen är främst hänförlig till Transportsegmentet och förklaras av volymrelaterade kostnadsökningar i form av lok samt personalkostnader. Entreprenad- och tekniksegmentet har minskat sina kostnader under kvartalet jämfört med motsvarande



period föregående år. Minskningen är hänförlig till minskad volym inhyrda underentreprenörer samt övriga externa tjänster.

RÖRELSERESULTAT

Rörelseresultatet (EBIT) för det första kvartalet 2026 ökade med 336,3 procent jämfört med samma period föregående år och uppgick till 19,2 MSEK (4,4). Rörelsemarginalen ökade väsentligt och landade på 12,6 procent (3,6).

Entreprenad- och tekniksegmenten förbättrar sina rörelsemarginaler jämfört med samma period föregående år. Det förbättrade rörelseresultatet förklaras genom god beläggning. I transportsegmentet har volymen entreprenadtransporter varit lägre än föregående år.

PERIODENS RESULTAT

Resultatet för det första kvartalet 2026 uppgick till 10,7 MSEK (4,5).

Räntekostnaderna för det första kvartalet var på samma nivå som samma period föregående år men en försvagad krona innebär att valutakurs-effekten under kvartalet är negativ i jämförelse med föregående år.

KASSAFLÖDE

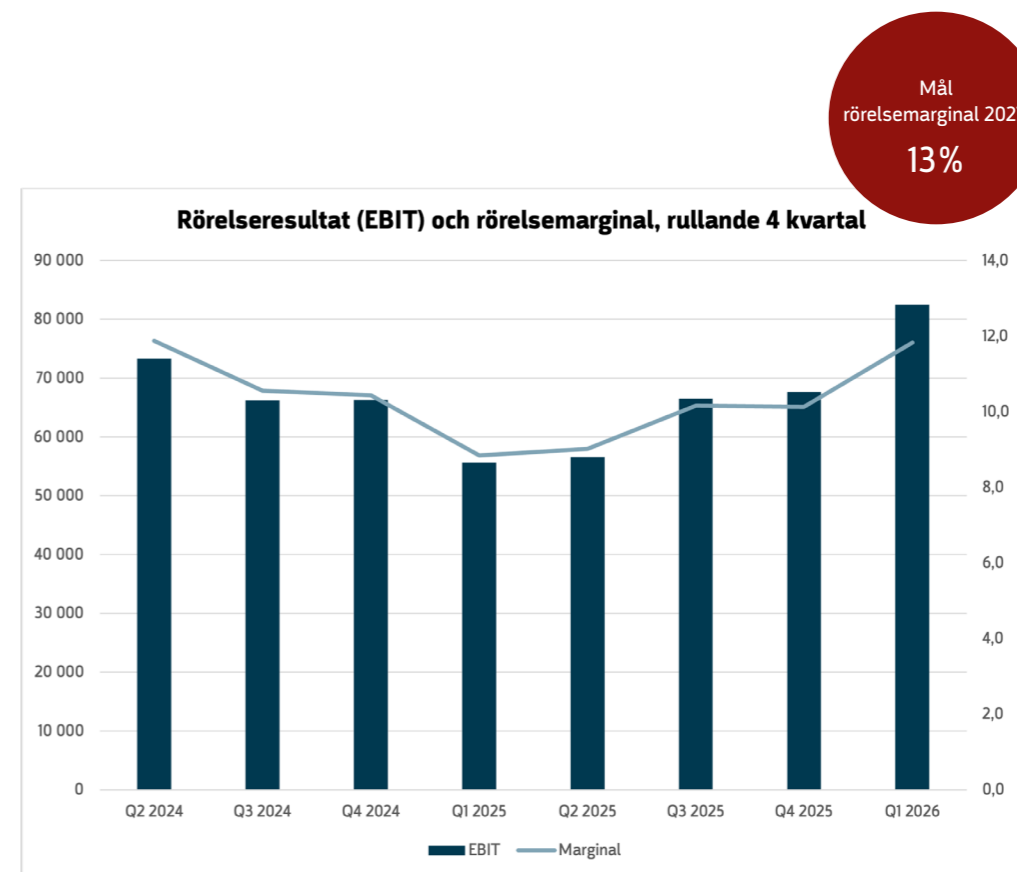
Kassaflödet från den löpande verksamheten uppgick till 4,9 MSEK (2,4) för det första kvartalet 2026. Under kvartalet har det skett en minskning av verksamhetens rörelseskulder. Detta förklaras av lägre förutbetalda intäkter på grund av avslutade projekt. Även leverantörsskulder har minskat då några större poster av engångskarraktär har betalats.

Investeringar har under kvartalet uppgått till 6,7 MSEK (10,6). Investeringarna har finansierats med egna medel vilket påverkar kassaflödet negativt. Under kvartalet har ingen upplåning skett. Amortering av leasingskuld har ökat jämfört med samma period föregående år och uppgår till 30,7 MSEK (22,7). Ökningen förklaras av fler leasade lok.

Det totala kassaflödet för det första kvartalet 2026 uppgick till -39,4 MSEK (-38,0).

SOLIDITET

Soliditeten vid kvartalets utgång uppgick till 29,0 procent, vilket är i nivå med föregående års kvartal.



Finansiell översikt - Entreprenad

Railcares entreprenadverksamhet utför underhållsentreprenader på järnvägen i Sverige och Storbritannien. Med hjälp av våra egenutvecklade vakuum- och ballastmaskiner utförs olika typer av spårunderhåll på järnvägen, som exempelvis kabellokalisering, kabelsänkning, ballastbyte och snöröjning.

En annan del av entreprenadverksamheten har specialiserat sig på trumrenoveringar med hjälp av relining under järnväg, väg och inom industri samt tillståndbesiktningar av trummor. Själva utförandet sker utan att störa trafik på spåret.

Nettoomsättningen för segmentet uppgick till 53,9 MSEK (42,5) vilket är en ökning med 26,9 procent jämfört motsvarande period föregående år. Omsättningssökningen förklaras dels av det nya snökontraktet som pågår under hela kvartalet jämfört med föregående år, men även av att entreprenadverksamheten som arbetar med vakuummaskiner har haft god beläggning med inplanerade jobb tidigt under året. Inom Liningverksamheten har nettoomsättningen varit i samma nivå som motsvarande period föregående år.

Rörelseresultatet uppgår till 8,9 MSEK (-5,1) vilket är högre än föregående år och leder till en rörelsemarginal på 16,5 procent. Det ökade rörelseresultatet förklaras av god beläggning och effektivt nyttjande av resurser.

I segmentens nettoomsättning inkluderas även intern omsättning mellan segmenten. Se not 3 för omsättning mellan segment.



Nyckeltal – Entreprenad

KSEK	jan-mar 2026	jan-mar 2025	rullande 12 mån	helår 2025
Nettoomsättning	53 928	42 487	259 791	248 350
Rörelseresultat (EBIT)	8 901	-5 050	20 196	6 244
Rörelsemarginal, %	16,5	-11,9	7,8	2,5

Finansiell översikt - Transport

Inom transportverksamheten erbjuder Railcare järnvägstransporter med egna lok och förare. Bolaget utför gods-, entreprenad- och specialtransporter med trafiktillstånd i Sverige och Norge.

På uppdrag av gruvbranschen kör Railcare tågomlopp med malmtransporter. Vid större underhållsentreprenader finns Railcare tillhands som dragkraft till spårbyteståg samt transport av slipers och makadam. Och på uppdrag av Trafikverket tillhandahåller bolaget även röjningslok i beredskap.

Under årets första kvartal ökade nettoomsättningen inom Transportsegmentet med 16,6 procent jämfört med motsvarande kvartal föregående år och uppgick till 90,4 MSEK (77,5). Omsättningen ökar trots att mängden entreprenadtransporter minskat något jämfört med föregående år. Omsättningsökningen är hänförlig till de nya beredskapsuppdragen som påbörjades under föregående år.

Rörelseresultatet minskade något jämfört med föregående kvartal och uppgick till 8,2 MSEK (9,3). Det försämrade rörelseresultatet kan förklaras med en viss överkapacitet; dels på grund av den minskade volymen entreprenadtransporter, dels för att möta sommarens behov då fler spårbyten är inplanerade.

Detta gör att rörelsemarginalen minskar något och landar på 9,1% (12,0).

I segmentens nettoomsättning inkluderas även intern omsättning mellan segmenten. Se not 3 för omsättning mellan segment.



Nyckeltal – Transport

KSEK	jan-mar 2026	jan-mar 2025	rullande 12 mån	helår 2025
Nettoomsättning	90 411	77 511	392 893	379 992
Rörelseresultat (EBIT)	8 193	9 269	53 949	55 025
Rörelsemarginal, %	9,1	12,0	13,7	14,5

Finansiell översikt - Teknik

Inom teknikverksamheten återfinns Railcares verkstäder som bygger, transformerar, vidareutvecklar och säljer maskiner och tjänster till järnvägsbranschen. Railcares kraftfulla vakuumteknik är grunden till våra gula underhållsmaskiner - som idag har vidareutvecklats till att drivas med endast el- och batteriteknik.

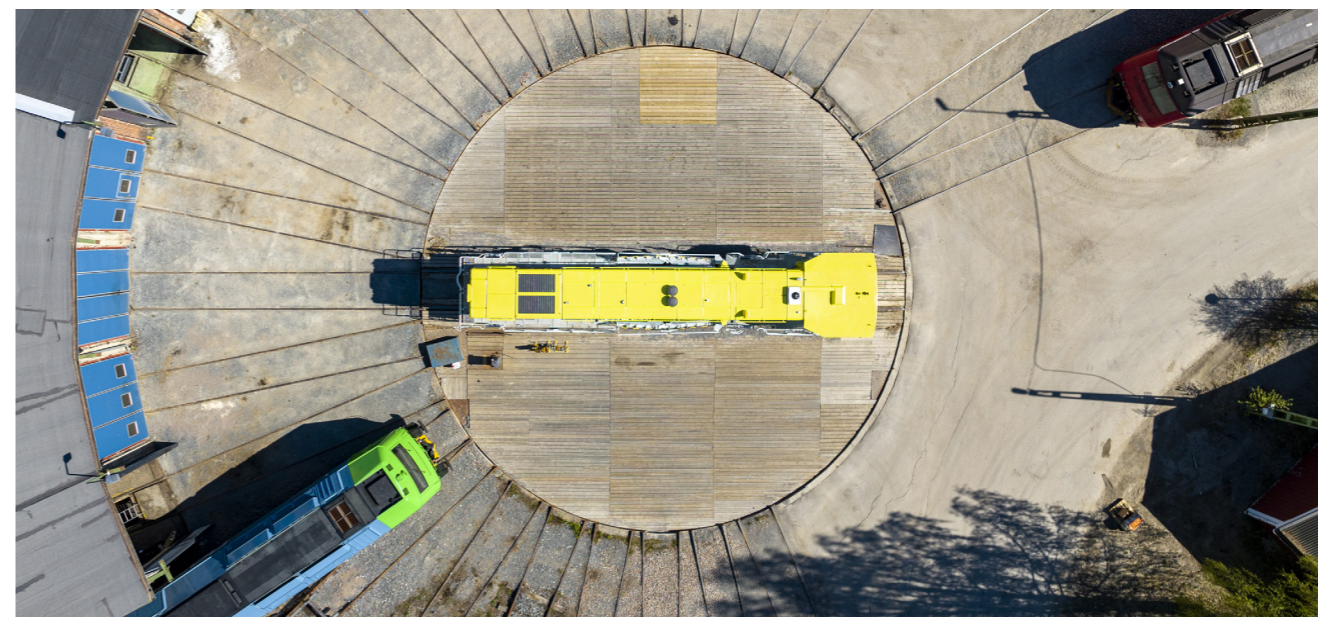
Inom lok är Railcare specialister på livstidsförlängning, modernisering samt installation av trafikstyrningssystem. Verkstäderna utför även revisioner, reparationer, service och löpande underhåll på såväl lok, maskiner och vagnar.

Nettoomsättningen inom segmentet Teknik minskade marginellt under det första kvartalet 2026 jämfört med motsvarande kvartal föregående år och uppgick till 28,8 MSEK (29,4).

Omsättningen i verkstaden i Långsele ökar under kvartalet jämfört med samma period föregående år samtidigt som verkstaden i Skelleftehamn minskar sin omsättning. I slutet av mars utfördes tester på den Railvac-maskin som byggs för Norska Baneservice räkning. Testerna utfördes med goda resultat och nu återstår en del mindre arbeten och godkännandeprocess innan maskinen kan levereras till kund. Omställningen mot fler externa uppdrag i framför allt Skelleftehamn pågår, och under kvartalet har bland annat hjulbyten på Traxx-lok samt tillsyn och avhjälpande underhåll utförts. Under kvartalet har Tekniksegmentet även förvärvat teknik för radiostyrning av lok vilket utökar segmentets erbjudande till kunderna.

Rörelseresultatet för kvartalet har förbättrats jämfört med motsvarande kvartal föregående år och uppgick till 2,5 MSEK (-0,8).

I segmentens nettoomsättning inkluderas även intern omsättning mellan segmenten. Se not 3 för omsättning mellan segment.



Nyckeltal - Teknik

KSEK	jan-mar 2026	jan-mar 2025	rullande 12 mån	helår 2025
Nettoomsättning	28 844	29 379	120 498	121 032
Rörelseresultat (EBIT)	2 484	-821	9 860	6 554
Rörelsemarginal, %	8,6	-2,8	8,2	5,4

Aktien

Railcare Group AB:s aktie är noterad sedan 2007 och noterades 2018 på Nasdaq Stockholms Small Cap lista, under kortnamn ”RAIL” och ISIN-koden SE0010441139.

AKTIEKAPITAL OCH KAPITALSTRUKTUR

Aktiekapitalet uppgick till cirka 9,9 MSEK och kvotvärdet var 0,41 SEK per aktie per den 31 mars 2026. Varje aktie berättigar en röst på bolagsstämman.

Aktiekapitalets utveckling finns på www.railcare.se.

AKTIEÄGARE

Per den 31 mars 2026 hade Railcare Group AB 5 121 aktieägare. De tio största aktieägarna representerade 56 procent. Den största ägaren var Nornan Invest AB med ett innehav som representerade 29,5 procent av aktiekapitalet i bolaget.

Fördelning i storleksklasser

Innehav	Antal aktieägare	Antal aktier	% av röster och kapital
1 - 500	3 423	470 247	1,95
501 - 1000	636	506 337	2,10
1001 - 5000	822	1 902 184	7,88
5001 - 10 000	121	921 773	3,82
10001 - 20000	45	653 767	2,71
20001 -	74	18 147 287	75,22
Okänd innehavsstorlek	0	1 522 572	6,31
Totalt	5 121	24 124 167	100,0

Aktieägarstruktur

De tio största ägarna 31 mars 2026	Antal aktier	Andel av aktiekapital och röster (%)
Nornan Invest AB	7 121 395	29,52
Staffan Persson	2 516 367	10,43
Bernt Larsson	750 987	3,11
Avanza Pension	644 504	2,67
Canaccord Genuity Wealth Management	599 906	2,49
Mikael Gunnarsson	507 000	2,10
Per Åke Nilsson	340 000	1,41
Nordnet Pensionsförsäkring	330 468	1,37
Torsten Germund Dahlquist	304 859	1,26
Christer Lundholm	287 000	1,19
De tio största ägarna	13 402 486	55,56
Övriga ägare	10 721 681	44,44
Summa	24 124 167	100,0

Källa: Modular Finance AB. Sammanställd och bearbetad data från bland annat Euroclear, Morningstar och Finansinspektionen.

5 121
Antalet aktieägare i
Railcare Group AB per
31 mars 2026

Övrig information

ANSTÄLLDA

Antalet anställda i Railcarekoncernen per den 31 mars 2026 var 210 personer, jämfört med 206 personer den 31 mars 2025.

MODERBOLAGET

Railcare Group AB (publ), org. nr 556730–7813 är ett moderbolag registrerat i Sverige och med säte i Skellefteå. Railcare Group AB är noterat på Nasdaq Stockholm Small Cap under beteckningen RAIL.

Moderbolagets nettoomsättning för första kvartalet 2026 uppgick till 14,2 MSEK (13,0) och bestod i huvudsak av koncerngemensamma tjänster. Rörelseresultatet uppgick till -0,4 MSEK (1,1).

UTDELNING

Bolagets utdelningspolicy är att dela ut 30–40 procent av vinsten efter skatt, med bibehållen soliditet på 25 procent efter lämnad aktieutdelning.

Styrelsen föreslår en utdelning om 0,70 SEK (0,70) per aktie, totalt 16 886 917 SEK (16 886 917), för verksamhetsåret 2025.

VÄSENTLIGA RISKER OCH OSÄKERHETSFAKTORER

En beskrivning av väsentliga risker och osäkerhetsfaktorer finns i Railcares årsredovisning för 2025, som kan laddas ner på www.railcare.se. Det har inte skett någon betydande förändring av väsentliga risker och osäkerhetsfaktorer sedan årsredovisningen publicerades.

TRANSAKTIONER MED NÄRSTÅENDE

Transaktioner med närstående beskrivs i årsredovisningen för 2025. Inga väsentliga förändringar har skett under perioden för koncernen eller moderbolaget i relationer eller transaktioner med närstående, jämfört med det som beskrivits i årsredovisningen.

ÅRSSTÄMMA 2026

Railcares årsstämma 2026 äger rum onsdag den 7 maj, kl 11.00 i bolagets lokaler i Skelleftehamn, Näsuddsvägen 10, 932 32 Skelleftehamn.

Årsredovisningen samt övriga handlingar finns tillgängliga på Railcares webb, www.railcare.se.

Skelleftehamn den 7 maj 2026

Railcare Group AB (publ)

Denna rapport har inte varit föremål för granskning av bolagets revisorer.

Anders Westermark
Styrelseordförande

Andreas Lantto
Styrelseledamot

Catharina Elmsäter-Svärd
Styrelseledamot

Maria Kröger
Styrelseledamot

Björn Östlund
Styrelseledamot

Mattias Remahl
Verkställande direktör

Linn Andersson
Styrelseledamot

Om Railcare

VERKSAMHET

Railcare erbjuder innovativa produkter och tjänster för järnvägen; exempelvis spårunderhåll med egenutvecklade maskiner, gods-, entreprenad- och specialtransporter, lokverkstad, samt maskinförsäljning.

Ordet "eljest" beskriver företagskulturen som genomsyrar hela vår verksamhet. För oss innebär eljest att vi hittar oväntade sätt att lösa problem. Det innebär även att alla våra medarbetare både får och förväntas ta stort eget ansvar för allt ifrån kundleverans till att leva våra värderingar.

Koncernen har omkring 200 medarbetare och årsomsättningen uppgår till omkring 670 MSEK. Bolagets säte är i Skellefteå.

VISION

Railcare ska utvecklas med nöjda kunder, god lönsamhet och därmed skapa värdetillväxt för aktieägarna.

AFFÄRSIDÉ

Railcare ska i nära samarbete med sina kunder utveckla innovativa och hållbara tjänster, produkter och metoder inom järnvägssektorns olika faser. Railcare ska kännetecknas av säkerhetskultur, kompetent personal, hög kvalitet och leveranssäkerhet.

STRATEGI

- Fokus på medarbetarna som är vår absolut viktigaste resurs
- Effektiva entreprenadarbeten bidrar till en hållbar järnväg
- Tillhandahålla leveranssäkra och hållbara transporter
- Leva vår kultur som entreprenörsföretag
- Driva utvecklingen mot en mer hållbar järnväg

FINANSIELLA MÅL

- Nettoomsättning på 1 000 MSEK
- Rörelsemarginal 13%

Railcares ambition är att nå dessa mål i slutet av 2027.

HÅLLBARHETSMÅL

- Nollvision för allvarliga olyckor och olyckor med frånvaro från arbetet.
- 98 % leveranssäkerhet inom Transport och Entreprenad.

Detta är Railcares prioriterade hållbarhetsområden. Övriga väsentliga hållbarhetsmål redovisas i Hållbarhetsrapporten som finns i Årsredovisningen.



Att investera i Railcare

FORMAR FRAMTIDENS HÅLLBARA JÄRNVÄG

Behovet av järnvägstransporter i Sverige beräknas öka med 50% till år 2040, och efterfrågan på både järnvägsunderhåll, transporttjänster samt fordons- och maskinutveckling växer i takt med detta.

Railcare möjliggör en hållbar järnväg genom metoder och maskiner som utför effektivt järnvägsunderhåll samt transporter med stor kapacitet till liten energiåtgång. Railcare har även höga målsättningar för att minska sina fossila utsläpp. Det är så vi skapar verkliga värden. För kunder, medarbetare, ägare och samhälle.

STABIL OCH STARK AFFÄRSMODELL

Affärsmodellen utgår från kundernas behov av en välfungerande järnväg och leveranssäkra transporter. Railcare erbjuder innovativa och specialanpassade produkter, tjänster och metoder för sina kunder.

Egna initiativ i kombination med makroekonomiska trender är viktiga faktorer bakom bolagets stabila finansiella ställning och förutsättningar för marknadstillväxt.

Sedan Railcare introducerades på Nasdaq 2018 har bolaget årligen ökat både sin nettoomsättning och vinst. Aktieutdelningen har varit bestående varje år sedan 2019.

INNOVATION I FOKUS

Railcare är "eljest". Med stor förståelse för kundens behov i kombination med kreativitet hittar vi annorlunda och oväntade sätt att lösa problem.

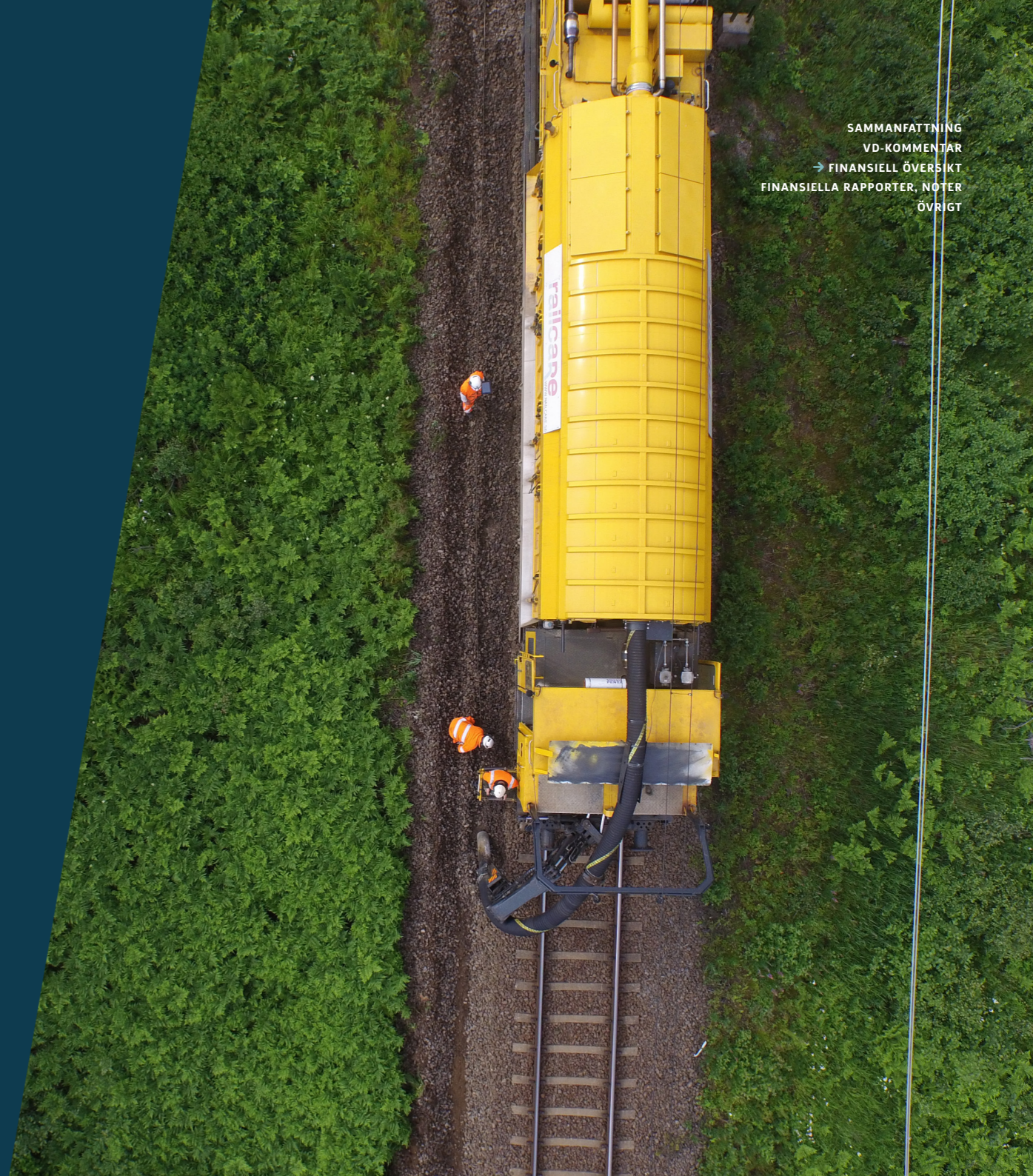
Sedan 1992 har vi varit innovatörer på järnvägen genom att utveckla, bygga och sälja nästa generations järnvägsmaskiner. Från de första vakuummaskinerna och snösmältarna, till dagens första och största helt eldrivna underhållsmaskiner. Nyfikenhet på att göra saker eljest kommer även i framtiden att vara en framgångsfaktor.

LÅNGSIKTIGT VÄRDESKAPANDE

Relationer är kärnan i allt Railcare gör. Innovationer och lösningar drivs av människor och Railcare ska kännetecknas av säkerhetskultur, kompetent personal, hög kvalitet och leveranssäkerhet.

Dessa är nödvändiga förutsättningar för att bolaget ska kunna utveckla långvariga relationer med såväl kunder som medarbetare.

Railcare har en platt organisation där beslutsvägarna är korta. Medarbetarna tar stort eget ansvar vilket bidrar till engagemang och driv, som i sin tur ger bättre lösningar för kundens affär.



Koncernens rapport över totalresultat i sammandrag

Belopp i KSEK	Not	jan-mar 2026	jan-mar 2025	rullande 12 mån	helår 2025
Nettoomsättning	3	152 112	123 041	696 646	667 574
Övriga rörelseintäkter		2 148	2 720	7 648	8 220
Aktiverat arbete för egen räkning		3 584	7 559	17 451	21 426
Råvaror och förnödenheter		-23 991	-27 528	-169 737	-173 275
Övriga externa kostnader		-20 607	-19 921	-95 468	-94 779
Personalkostnader		-53 559	-50 092	-223 655	-220 189
Av- och nedskrivningar av materiella anläggnings- tillgångar och immateriella tillgångar		-39 543	-30 566	-146 403	-137 426
Övriga rörelsekostnader		-928	-796	-4 045	-3 913
Rörelseresultat (EBIT)		19 215	4 416	82 436	67 638
Andel av resultat efter skatt från intresseföretag		436	122	310	-4
Finansnetto		-6 203	1 189	-22 691	-15 298
Resultat före skatt		13 448	5 727	60 056	52 336
Inkomstskatt		-2 701	-1 198	-14 033	-12 530
Periodens resultat		10 747	4 529	46 023	39 806
Övrigt totalresultat					
Poster som kan komma att omföras till periodens resultat					
Valutakursdifferenser vid omräkning av utländska verksamheter		-275	763	408	1 446
Övrigt totalresultat för perioden, netto efter skatt		-275	763	408	1 446
Summa totalresultat för perioden		10 472	5 292	46 431	41 252
Resultat per aktie*		0,45	0,19	1,91	1,65
Genomsnittligt antal aktier		24 124 167	24 124 167	24 124 167	24 124 167
Antal utestående aktier på balansdagen		24 124 167	24 124 167	24 124 167	24 124 167

* Då inga potentiella aktier förekommer finns ingen utspädningseffekt.

Koncernens rapport över finansiell ställning i sammandrag

Belopp i KSEK	Not	31 mar 2026	31 mar 2025	31 dec 2025
TILLGÅNGAR				
Immateriella tillgångar		13 643	16 161	12 348
Materiella anläggningstillgångar	4	859 536	801 641	886 363
Finansiella anläggningstillgångar		23 258	25 287	22 801
Uppskjuten skattefordran		0	4	0
Summa anläggningstillgångar		896 436	843 093	921 512
Varulager				
Kundfordringar		63 665	52 613	59 825
Övriga kortfristiga fordringar		44 717	42 729	40 814
Summa kortfristiga fordringar		108 381	95 342	100 638
Likvida medel		26 923	23 637	66 295
Summa omsättningstillgångar		210 967	164 113	235 575
SUMMA TILLGÅNGAR		1 107 403	1 007 206	1 157 086
EGET KAPITAL OCH SKULDER				
Eget kapital		321 307	291 762	310 836
Uppskjutna skatteskulder och övriga avsättningar		55 590	62 556	55 925
Långfristiga skulder till kreditinstitut		83 959	74 385	87 204
Långfristig leasingkulld		291 913	267 100	308 389
Summa långfristiga skulder		431 462	404 040	451 518
Kortfristiga skulder till kreditinstitut		114 956	122 486	118 626
Kortfristig leasingkulld		114 535	91 267	120 755
Leverantörsskulder		29 448	31 864	47 269
Övriga kortfristiga skulder		95 694	65 786	108 083
Summa kortfristiga skulder		354 634	311 404	394 734
SUMMA EGET KAPITAL OCH SKULDER		1 107 403	1 007 206	1 157 086

Koncernens rapport över förändringar i eget kapital i sammandrag

Belopp i KSEK	Not	31 mar 2026	31 mar 2025	31 dec 2025
Eget kapital vid periodens början		310 836	286 470	286 471
Totalresultat för perioden		10 472	5 292	41 252
Utdelning		-	-	-16 887
Eget kapital vid periodens utgång		321 307	291 762	310 836

Koncernens kapital är i sin helhet hänförligt till moderbolagets aktieägare.

Koncernens rapport över kassaflöden i sammandrag

Belopp i KSEK	Not	jan-mar 2026	jan-mar 2025	helår 2025
Kassaflöde från den löpande verksamheten				
Rörelseresultat		19 215	4 416	67 638
Justering för poster som inte ingår i kassaflödet		39 261	30 572	140 996
Erlagd ränta		-5 741	-5 332	-22 133
Erhållen ränta		216	27	42
Betald inkomstskatt		-8 593	-10 493	-15 668
Kassaflöde från den löpande verksamheten före förändring av rörelsekapital		44 358	19 190	170 875
Kassaflöde från förändring av rörelsekapital				
Ökning/minskning varulager		-7 065	-7 176	-35 041
Ökning/minskning av rörelsefordringar		-7 678	-13 731	-17 531
Ökning/minskning av rörelseskulder		-24 708	4 108	48 627
Summa förändring av rörelsekapital		-39 451	-16 799	-3 945
Kassaflöde från den löpande verksamheten		4 906	2 391	166 930
Kassaflöde från investeringsverksamheten				
Investeringar i immateriella tillgångar		-1 500	-866	-1 596
Investeringar i materiella anläggningstillgångar		-5 185	-9 723	-41 532
Förvärv av dotterbolag, netto likviditetspåverkan		-	-	-3 967
Avyttring av materiella anläggningstillgångar		-	-	147
Kassaflöde från investeringsverksamheten		-6 685	-10 589	-46 948

Belopp i KSEK	Not	jan-mar 2026	jan-mar 2025	helår 2025
Kassaflöde från finansieringsverksamheten				
Upptagande av lån		-	-	44 504
Nettoförändring av checkräkningskredit		-	-	430
Amortering av lån		-6 915	-7 094	-43 432
Amortering av leasingskuld		-30 678	-22 692	-99 919
Utbetald utdelning		-	-	-16 887
Kassaflöde från finansieringsverksamheten		-37 593	-29 786	-115 304
Periodens kassaflöde		-39 372	-37 984	4 678
Likvida medel vid periodens början		66 295	61 691	61 691
Kursdifferens i likvida medel		-	-69	-74
Likvida medel vid periodens slut		26 923	23 637	66 295

Moderbolagets resultaträkning i sammandrag

Belopp i KSEK	Not	jan-mar 2026	jan-mar 2025	helår 2025
Nettoomsättning		14 151	12 981	62 517
Övriga rörelseintäkter		-	18	20
Summa rörelsens intäkter		14 151	12 999	62 538
Råvaror och förnödenheter		-2 787	-1 238	-16 869
Övriga externa kostnader		-5 091	-4 845	-20 297
Personalkostnader		-6 451	-5 697	-24 325
Av- och nedskrivningar av materiella och immateriella anläggningstillgångar		-207	-162	-851
Övriga rörelsekostnader		11	-2	-178
Summa rörelsens kostnader		-14 524	-11 945	-62 519
Rörelseresultat		-373	1 054	18
Resultat från finansiella poster		203	7	481
Resultat efter finansiella poster		-170	1 061	500
Bokslutsdispositioner		-	-	24 950
Skatt på periodens resultat		4	-258	-5 250
Periodens resultat		-166	803	20 200

Moderbolagets balansräkning i sammandrag

Belopp i KSEK	Not	31 mar 2026	31 mar 2025	31 dec 2025
TILLGÅNGAR				
Immateriella anläggningstillgångar		741	1 046	797
Materiella anläggningstillgångar		5 392	5 988	5 543
Finansiella anläggningstillgångar		49 934	49 890	49 934
Summa anläggningstillgångar		56 067	56 924	56 273
Fordringar hos koncernföretag		61 859	130 630	148 343
Övriga kortfristiga fordringar		4 487	2 145	2 656
Summa kortfristiga fordringar		66 346	132 775	150 999
Kassa och bank		25 998	21 191	64 402
Summa omsättningstillgångar		92 344	153 966	215 401
SUMMA TILLGÅNGAR		148 411	210 890	271 674
EGET KAPITAL OCH SKULDER				
Bundet eget kapital		9 891	9 891	9 891
Fritt eget kapital		45 255	42 911	45 422
Summa eget kapital		55 146	52 802	55 313
Avsättningar		182	128	164
Kortfristiga skulder till koncernföretag		85 896	146 417	202 766
Övriga kortfristiga skulder		7 187	11 542	13 431
Summa kortfristiga skulder		93 083	157 959	216 197
SUMMA EGET KAPITAL OCH SKULDER		148 411	210 890	271 674

I moderbolaget återfinns inga poster som redovisas som övrigt totalresultat varför summa totalresultat överensstämmer med årets resultat.

NOT 1 ALLMÄN INFORMATION

Railcare Group AB (publ), ("Railcare"), org. Nr 556730–7813 är ett aktiebolag registrerat i Sverige och med säte i Skellefteå med adress Näsuddsvägen 10, 932 32 Skelleftehamn, Sverige. Railcare Group AB är moderbolag i koncernen.

Om inte annat särskilt anges, redovisas alla belopp i tusental kronor, KSEK. Uppgift inom parentes avser jämförelseåret.

NOT 2 GRUND FÖR RAPPORTERNAS UPPRÄTTANDE

Koncernredovisningen för Railcare har upprättats i enlighet med Årsredovisningslagen, RFR 1 *Kompletterande redovisningsregler för koncerner*, samt International Financial Reporting Standards (IFRS) och tolkningar från IFRS Interpretations Committee (IFRS IC) sådana de antagits av EU. Denna delårsrapport är upprättad enligt IAS 34 Delårsrapportering samt Årsredovisningslagen.

Moderbolagets redovisning är upprättad enligt Årsredovisningslagen och Rådet för finansiell rapporteringsrekommendation RFR 2 Redovisning för juridiska personer. Delårsrapporten för moderbolaget har upprättats enligt Årsredovisningslagen.

Tillämpade redovisningsprinciper överensstämmer med de som beskrivs i Railcare-koncernens årsredovisning för 2025. Nya eller reviderade IFRS som trätt i kraft under 2026 har inte någon väsentlig effekt på koncernens finansiella rapporter.

Verkligt värde på finansiella tillgångar och skulder bedöms motsvara bokfört värde.

NOT 3 RÖRELSESEGMENT

Koncernledningen har identifierat tre rapporterbara segment i koncernens verksamhet:

Entreprenad

Entreprenadtjänster med egentuvecklade maskiner och personal på järnväg. Avvattning samt trumrenoveringar med glasfiberfoder under järnväg, väg och inom industriområden i Sverige.

Transport

Gods-, entreprenad- och specialtransporter på järnväg med egna lok och förare.

Teknik

Utveckling, byggnation och försäljning av maskiner, samt vidareutveckling och ombyggnation av befintliga maskiner och lok. Verkstadstjänster, service och underhåll på maskiner, lok och vagnar på uppdrag av både interna och externa kunder.

Posten Koncerngemensamt är en avstämningspost som innefattar koncernledning och andra koncerngemensamma tjänster.

Intäkter

Försäljning mellan segment sker på marknadsmässiga villkor. De intäkter från externa kunder som rapporteras till koncernledningen värderas på samma sätt som i koncernens rapport över totalresultat. Koncernens kunder är såväl privata som offentliga aktörer inom järnvägsbranschen, och varierar beroende på verksamhetsområde. Koncernen har till stor del återkommande kunder och långa kundrelationer.

	jan-mar 2026			jan-mar 2025		
	Intäkter externa kunder	Försäljning mellan segment	Segmentens intäkter	Intäkter externa kunder	Försäljning mellan segment	Segmentens intäkter
Entreprenad	53 455	473	53 928	41 615	872	42 487
Transport	79 095	11 316	90 411	68 193	9 318	77 511
Teknik	19 532	9 311	28 844	13 229	16 149	29 379
Koncerngemensamt	30	14 121	14 151	3	11 739	11 742
Summa	152 112	35 222	187 334	123 041	38 078	161 119

Rörelseresultat (EBIT)

	jan-mar 2026	jan-mar 2025
Entreprenad	8 901	-5 050
Transport	8 193	9 269
Teknik	2 484	-821
Koncerngemensamt	-364	1 019
Summa	19 215	4 416

Rörelseresultat (EBIT) för koncernens rörelsesegment stäms av mot koncernens resultat före skatt enligt följande avstämning:

	jan-mar 2026	jan-mar 2025
Segmentens rörelseresultat (EBIT)	19 215	4 416
Andel av resultat efter skatt från intresseföretag	436	122
Finansnetto	-6 203	1 189
Resultat före skatt	13 448	5 727

Uppdelning av intäkter

Omsättningen består av intäktsgруппerna Intäkter från tjänster, Varuförsäljning och Uthyrning och nedan följer en uppdelning av intäkterna.

Segment	Intäkter från tjänster		Varuförsäljning		Uthyrning		Summa	
	jan-mar 2026	jan-mar 2025	jan-mar 2026	jan-mar 2025	jan-mar 2026	jan-mar 2025	jan-mar 2026	jan-mar 2025
Entreprenad	53 455	41 615	-	-	-	-	53 455	41 615
Transport	74 268	66 187	-	-	4 827	2 006	79 095	68 193
Teknik	9 953	10 083	9 579	3 146	-	-	19 532	13 229
Koncern-gemensamt	30	3	-	-	-	-	30	3
	137 706	117 889	9 579	3 146	4 827	2 006	152 112	123 041

NOT 4 MATERIELLA ANLÄGGNINGSTILLGÅNGAR

	Byggnader och mark	Lok och vagnar	Arbetsmaskiner	Fordon	Inventarier, verktyg och installationer	Pågående nyanläggningar och förskott materiella anläggningstillgångar	Summa
Per 1 januari 2025							
Ingående redovisat värde	39 681	457 802	184 811	8 631	6 153	125 382	822 459
Valutakursdifferenser	-9	-	-	-25	-	-	-34
Inköp/Årets aktiverade utgifter	2 497	-4 592	1 224	2 292	330	7 697	9 449
Omklassificeringar	57	-	-	-	-	137	194
Avyttringar och utrangeringar	-	-	-	-	-	-	-
Avskrivningar	-2 447	-21 658	-4 729	-1 203	-384	-	-30 421
Utgående redovisat värde 31 mars 2025	39 780	431 551	181 306	9 695	6 099	133 216	801 647
Varav nyttjanderättstillgångar	16 177	334 774	1 218	9 421	-	-	361 589
Per 1 januari 2026							
Ingående redovisat värde	45 879	492 692	312 736	7 833	4 379	22 844	886 363
Valutakursdifferenser	-	-	-	-	-	-	0
Inköp/Årets aktiverade utgifter	6 259	-	-	1 602	-	4 606	12 467
Omklassificeringar	-	-	-	134	848	-938	44
Avyttringar och utrangeringar	-	-	-	-	-	-	0
Avskrivningar	-2 500	-31 598	-3 459	-1 403	-377	-	-39 338
Utgående redovisat värde 31 mars 2026	49 637	461 094	309 277	8 165	4 851	26 512	859 536
Varav nyttjanderättstillgångar	19 359	376 395	761	7 305	-	-	403 820

NOT 5 LEASINGSKULD

Merparten av koncernens leasingskuld avser inhyrda lok som används för transportuppdrag. Leasingavtalen matchar transportuppdragens längd, vilket minskar koncernens finansiella risk, men innebär samtidigt en högre kostnad jämfört med att äga lok. Det är en strategisk viktig fråga att säkra tillgång till ändamålsenliga lok, inte minst för transportuppdrag som löper under lång tid.

Den nuvarande leasingskulden, som uppgår till drygt 400 MSEK, kommer att amorteras inom fem år. Förfallostrukturen för leasingskulder framgår av not K4 på sidan 76 i årsredovisningen för år 2025.

Nyckeltal, koncernen i sammandrag

Belopp i KSEK, om inget annat anges	jan-mar 2026	jan-mar 2025	rullande 12 månader	helår 2025
Nettoomsättning	152 112	123 041	696 646	667 574
Omsättningstillväxt, %	23,6	-4,9	10,8	5,1
Rörelseresultat (EBIT)	19 215	4 416	82 436	67 638
Rörelsemarginal %	12,6	3,6	11,8	10,1
Periodens resultat	10 747	4 529	46 023	39 806
Finansnetto	-6 203	1 189	-22 691	-15 298
Balansomslutning	1 107 403	1 007 206	1 107 403	1 157 086
Soliditet %	29,0	29,0	29,0	26,9
Nyckeltal per aktie, SEK	jan-mar 2026	jan-mar 2025	rullande 12 månader	helår 2025
Resultat per aktie, före och efter utspädning	0,45	0,19	1,91	1,65
Eget kapital per aktie	13,32	12,09	13,32	12,88
Utdelning, SEK per aktie	-	-	0,7	0,7

Kvartalsdata, koncernen i sammandrag

Belopp i MSEK	Q1 2026	Q4 2025	Q3 2025	Q2 2025	Q1 2025	Q4 2024	Q3 2024	Q2 2024
Nettoomsättning	152,1	170,1	196,3	178,1	123,0	157,0	169,1	179,8
Övriga rörelseintäkter	2,2	1,7	1,2	2,6	2,7	3,6	1,7	0,9
Aktiverat arbete för egen räkning	3,6	1,6	3,7	8,5	7,6	6,7	3,2	3,4
Råvaror och förnödenheter	-24,0	-38,6	-55,2	-52,0	-27,5	-50,5	-54,8	-60,9
Övriga externa kostnader	-20,6	-23,8	-25,4	-25,6	-19,9	-21,0	-23,5	-25,5
Personalkostnader	-53,6	-57,7	-51,9	-60,5	-50,1	-53,4	-46,5	-54,1
Av- och nedskrivningar av materiella anläggningstillgångar	-39,5	-38,1	-36,4	-32,4	-30,6	-28,4	-28,3	-25,9
Övriga rörelsekostnader	-0,9	-0,4	-2,1	-0,6	-0,8	-0,3	-0,5	-0,5
Rörelseresultat (EBIT)	19,2	14,9	30,2	18,1	4,4	13,7	20,3	17,2
Resultat från andel i intresseföretag*	0,4	-0,5	0,2	0,2	0,1	0,1	-	-
Finansnetto	-6,2	-3,5	-4,8	-8,3	1,2	-8,0	-4,7	-3,8
Resultat före skatt	13,5	10,9	25,7	10,0	5,7	5,8	15,6	13,4
Skatt	-2,7	-4,0	-5,3	-2,1	-1,2	-2,7	-3,6	-2,8
Periodens resultat	10,8	6,9	20,4	8,0	4,5	3,1	12,0	10,6
Soliditet	29,0	26,9	28,2	26,1	29,0	27,4	29,1	27,9

* Redovisade med kapitalandelsmetoden

Definitioner

ALLMÄNT

Alla belopp i tabeller är i KSEK om inget annat anges. Alla värden inom parentes är jämförelsesiffror för motsvarande period föregående år om inget annat anges. Belopp i tabeller och övriga sammanställningar har avrundats var för sig. Mindre avrundningsdifferenser kan därför förekomma i summeringar.

ALTERNATIVA NYCKELTAL

I denna delårsrapport hänvisas till ett antal finansiella mått som inte definieras enligt IFRS, så kallade alternativa nyckeltal. Dessa nyckeltal används av Railcare för att följa och analysera det ekonomiska utfallet av koncernens verksamhet och finansiella ställning. Dessa alternativa nyckeltal är tänkta att komplettera, inte ersätta, finansiella mått som presenteras i enlighet med IFRS. Se definitioner och ytterligare information nedan.

FINANSIELLA NYCKELTAL	DEFINITION/BERÄKNING	SYFTE
Rörelseresultat (EBIT)	Beräknas som periodens resultat före skatt, resultat från andelar i intressebolag samt finansiella poster.	Nyckeltalet visar bolagets vinst/förlust som genereras i den operativa verksamheten.
Finansnetto	Finansnetto beräknas som finansiella intäkter minus finansiella kostnader.	Nyckeltalet visar nettot av bolagets finansiella verksamhet.
Balansomslutning	Beräknas som summan av bolagets tillgångar vid periodens slut.	
Eget kapital per aktie, SEK	Beräknas som eget kapital dividerat med antalet utestående aktier vid periodens slut.	Nyckeltalet visar bolagets nettovärde per aktie.
Omsättningstillväxt, %	Beräknas som skillnaden mellan periodens nettoomsättning och föregående periods nettoomsättning dividerat med föregående periods nettoomsättning.	Nyckeltalet visar bolagets tillväxt och hur den sett ut historiskt, vilket bidrar till en förståelse för bolagets utveckling.

FINANSIELLA NYCKELTAL	DEFINITION/BERÄKNING	SYFTE
Rörelsemarginal, %	Beräknas som rörelseresultat dividerat med nettoomsättning.	Nyckeltalet visar hur stor del av bolagets vinst/förlust som genereras i den operativa verksamheten.
Soliditet, %	Beräknas som eget kapital dividerat med balansomslutningen.	Nyckeltalet visar bolagets finansiella ställning och dess långsiktiga betalningsförmåga.
Utdelning per aktie, SEK	Utdelning per aktie beslutad på stämma där årsredovisning fastställs för det räkenskapsår som anges.	
Resultat per aktie före utspädning, SEK	Beräknas som resultat hänförligt till moderbolagets aktieägare dividerat med vägt genomsnittligt antal utestående aktier under perioden.	Nyckeltalet visar bolagets resultatutveckling per aktie, utan hänsyn till eventuell utspädningseffekt från utestående konvertibel.
Resultat per aktie efter utspädning, SEK	För beräkning av resultat per aktie efter utspädning justeras det vägda genomsnittliga antalet utestående aktier för utspädningseffekten av samtliga potentiella aktier. Moderbolaget har en kategori av potentiella stamaktier med utspädnings-effekt: konvertibla skuldebrev. De konvertibla skuldebreven antas ha blivit konverterade till aktier och nettovinsten justeras för att eliminera räntekostnaden minskat med skatteeffekten. Konvertibla skuldebrev ger inte upphov till en utspädningseffekt när räntan per aktie som kan erhållas vid konvertering överstiger resultat per aktie före utspädning.	Nyckeltalet visar bolagets resultatutveckling per aktie, utan hänsyn till eventuell utspädningseffekt från utestående konvertibel.

Ordlista

BALLASTBYTEN	Byte av det översta lagret av banvallen som järnvägssliprar vilar i.
ECM	Underhållsansvarig enhet för godsvagnar och lok.
ENTREPRENAD-TRANSPORTER	Transporter som utförs i samband med järnvägsentreprenader, exempelvis leverans av material som slippers och makadam till arbetsplatser i spåret. Begreppet kan även avse att tillhandahålla dragkraft för arbets- och materialtåg, såsom spårbyteståg och makadamvagnar, vid arbeten som spårbyten eller ballastbyten.
ERTMS	Ett nytt signalsystem för hela Sveriges järnväg. Systemet ersätter en sliten anläggning, förenklar trafikledning och underhåll och underlättar på sikt trafik mellan länder.
ETCS	Det ombordsystem som kommer att krävas på lok när signalsystemet ERTMS implementeras på Sveriges järnväg.
INFRASTRUKTUR-FÖRVALTARE	Det organ eller företag som ansvarar för att anlägga, förvalta och underhålla järnvägsinfrastruktur, inklusive trafikledning, trafikstyrning och signalering. I Sverige är Trafikverket den största infrastrukturförvaltaren.
LIVSTIDSFÖRLÄNGNING	Uttjänta lok som byggs om med bättre motorer, nya signalsystem samt moderniserad arbetsmiljö, med syfte att bättre uppfylla framtida miljökrav och tekniska standard.
MPV	Railcares underhållsmaskin, Multi Purpose Vehicle, som drivs med batterier. Utrustad med egendrift, vakuumpumpar, hydraulik och manöverhytter. Den vidareutvecklade MPV:n har samma funktioner, men utrustas även med strömavtagare. Det möjliggör laddning av batterierna direkt från kontaktledningen.
OMBORDUTRUSTNING	Den utrustning som krävs ombord på loken för att dessa ska kunna kommunicera med aktuellt signalsystem på järnvägen.

RADIOSTYRNING	En funktion som gör det möjligt att manövrera ett lok på distans med hjälp av en bärbar fjärrkontroll. Föraren kan då styra lokets rörelser, hastighet och broms utan att befinna sig i förarhytten, vilket ofta används vid växling eller arbete i samband med entreprenadarbeten där god sikt över arbetsområdet behövs.
RAILVAC	Railcares maskiner som med hjälp av vakuumteknik kan utföra olika typer av spårunderhåll på järnvägen.
RÖJNINGSLOK/ BEREDSKAPSLOK	Ett lok med personal som finns tillgängliga dygnet runt och årets alla dagar, för att skyndsamt kunna röja eller transportera bort fordon som varit inblandad i oönskad händelse eller drabbats av haveri på järnvägen. Syftet är att snabbt kunna få spåret trafikerbart igen.
SLIPERSBYTE	Byte av balkar som fördelar järnvägsspårets last över banvallen.
STEG V-MOTORER	Motorer som uppfyller emissionsklass steg V. En klassning för industrifordon som reglerar tillåtna utsläpp.
STRÖMAVTAGARE	Den släpkontakt som överför ström från kontaktledningen ovanför järnvägsspåret till de eldrivna fordon och maskiner som körs på järnvägen.
TID I SPÅR	De tider som Trafikverket fördelar till underhållsverksamheten för att utföra arbeten på aktuella spår. Under denna tid kan ingen ordinarie tågtrafik ske på spåret.
TILLSTÅNDS-BEDÖMNINGAR	Bedömning och dokumentation av skick och eventuellt underhållsbehov av trummor under främst järnväg och väg.

PRESSMEDDELANDEN UNDER FÖRSTA KVARTALET

- 12 feb** Presentation av Bokslutskommuniké 2025
- 12 feb** Bokslutskommuniké 2025
- 11 feb** Railcare avvecklar den operativa verksamheten i Storbritannien
- 20 jan** Trafikverket nyttjar optionsår för röjningslok, till ett värde av 45 MSEK
- 15 jan** Railcare förvärvar teknik för radiostyrning av lok

FINANSIELL KALENDER 2026

- 7 maj** Årsstämma 2026
- 13 aug** Delårsrapport januari-juni
- 5 nov** Delårsrapport januari-september
- 11 feb 2027** Bokslutskommuniké för 2026

FÖR YTTERLIGARE INFORMATION

Mattias Remahl, vd och koncernchef

Telefon: 070-271 33 46

E-post: mattias.remahl@railcare.se

Hanna Hedlund, IR-ansvarig

Telefon: 070-658 38 09

E-post: hanna.hedlund@railcare.se

Denna information är sådan som Railcare Group AB (publ) är skyldig att offentliggöra enligt EU:s marknadsmissbruksförordning. Informationen lämnades, genom dessa kontaktpersoners försorg, för offentliggörande den 7 maj 2026 kl. 07:30 CEST. För mer information besök www.railcare.se.

RAILCARE GROUP AB

Besöksadress: Näsuddsvägen 10

Postadress: Box 34

932 21 Skelleftehamn

Tel: 0910-43 88 00

E-post: info@railcare.se

OM RAILCARE

Järnvägsspecialisten Railcare erbjuder innovativa produkter och tjänster för järnvägen; exempelvis spårunderhåll med egenutvecklade maskiner, lokverkstad, projekt- och specialtransporter samt maskinförsäljning. Vår marknad är främst i Skandinavien och Storbritannien. Järnvägsbranschen befinner sig i en positiv utveckling med ökande trafikvolym, omfattande investeringsprogram, utveckling av kostnadseffektiva gods- och persontransporter samt ett stigande miljömedvetande. Railcare levererar både hållbara och effektiva lösningar som bidrar till att järnvägen kan nyttjas i maximalt antal år framöver.

Railcare Group AB (publ):s aktie är noterad på Nasdaq Stockholm Small Cap. Koncernen har omkring 200 medarbetare och årsomsättningen uppgår till omkring 670 MSEK. Bolagets säte är i Skellefteå.