

# Kv 1

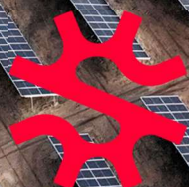
DELÅRSRAPPORT 2026

## DRIFT OCH UNDERHÅLL

Soltechbolaget Soltech Energy Solutions har i kvartalet bidragit till driftsättningen av en av Sveriges största solparker, Hultsfred Solpark. Parken täcker en yta om cirka 140 hektar med en effekt om 91,5 MWp.

Soltech Energy Solutions och ägarna av solparken, Nordic Solar, har även tecknat ett femårigt drift- och underhållsavtal.

Foto: Nordic Solar A/S



# Soltech

# OMSTRUKTURERING AV KONSUMENTAFFÄREN

## KVARTAL 1: 1 JANUARI – 31 MARS\*

- Nettoomsättningen uppgick till 386,0 (419,6) MSEK. Koncernens organiska tillväxt uppgick till -27 (-10) %
- EBITDA uppgick till 49,8 (-13,8) MSEK. EBITDA-marginal uppgick till 12,8 (-3,3) %. EBITDA påverkades av omvärdering- och avkonsolideringseffekter samt omstrukturering av konsumentaffären om 80,5 (5,3) MSEK
- EBITDA justerat för verksamheter som är föremål för strategisk översyn, avkonsoliderade verksamheter samt justerat för ej kassaflödespåverkande engångseffekter avseende omvärderingar och nedskrivningar uppgick till -31,1 (-15,7) MSEK
- EBITA uppgick till 27,9 (-26,3) MSEK. EBITA-marginal uppgick till 7,1 (-6,3) %. EBITA påverkades av omvärdering- och avkonsolideringseffekter samt omstrukturering av konsumentaffären om 80,5 (5,3) MSEK.
- EBITA justerat för verksamheter som är föremål för strategisk översyn samt justerat för ej kassaflödespåverkande engångseffekter avseende omvärderingar och nedskrivningar uppgick till -52,6 (-31,6) MSEK
- Periodens resultat efter skatt uppgick till 4,0 (-48,6) MSEK.
- Kassaflödet från den löpande verksamheten uppgick till -72,2 (-78,9) MSEK. Periodens kassaflöde uppgick till -130,2 (-114,7) MSEK.
- Resultat per aktie före och efter utspädning uppgick till 0,00 (-0,36) SEK

## VÄSENTLIGA HÄNDELSER UNDER KVARTALET

- Soltech har beslutade om strukturförändringar för koncernens dotterbolag som verkar mot konsumentmarknaden i form av rekonstruktion, konkurs och likvidation för sol-konsument bolagen i Sverige och Norge, samt en försäljning av aktierna i det nederländska bolaget. Detta mot bakgrund av ett fortsatt svagt och utmanande marknadsläge inom konsumentmarknaden för solenergi. Övriga dotterbolag inom elteknik, fasad, tak och storskaliga solenergiinstallationer, bedöms baserat på nuvarande verksamhet och pågående initiativ, vara på eller på väg mot lönsamma och kassaflödespositiva nivåer och det är här koncernens fokus är framgent. Inom dessa delar ser vi en ljusning framåt med lönsamhetsförbättringar. Marginalerna påverkas av genomförda besparingsåtgärder och börjar ge positiva resultat
- Den 17 mars 2026, hölls extra bolagsstämma i Soltech. På stämman fattades bland annat beslut om att välja Petteri Saarinen och Joachim Zetterlund till nya styrelseledamöter samt att Ivana Stankovic och Bernt Ingman avgick från styrelsen. Det beslutades även att Petteri Saarinen väljs till styrelsens ordförande. Det noteras att Stefan Ölander, Ove Anebygd, Jacob Langhard och Thomas Mejdell kvarstod som ledamöter.

*\*Soltech sålde den 29 januari 2026 aktierna i det nederländska bolaget. Verksamheten presenteras som verksamhet som innehas för försäljning och ingår inte i Nettoomsättning, EBITDA och EBITA. Jämförelseperioder har justerats. För vidare info se not 11. Nettoomsättning, EBITDA och EBITA i rapporten inkluderar verksamheter inom konsument sol som efter årsskiftet satts i konkurs, likvidation och rekonstruktion.*

## VÄSENTLIGA HÄNDELSER EFTER KVARTALET

- Soltech Energy Solutions gör inträde på den finska marknaden genom att teckna sin första batteriaffär i landet, ett projekt med ett ordervärde om cirka 125 MSEK. Affären omfattar projektering och byggnation av en större batteripark med tillhörande installation av transformatorer, mellanspänningsställverk och därefter driftsättning. Byggstart sker under våren med planerad driftsättning under 2027.
- NP-gruppen tecknar nytt ramavtal med det kommunala fastighetsbolaget SISAB (Skolfastigheter i Stockholm AB). Ramavtalet löper över fyra år och omfattar takentreprenader, takservice och löpande takskötsel på SISAB:s förskolor, grundskolor och gymnasier i Stockholms stad och har ett uppskattat värde om cirka 60–80 MSEK.
- Styrelsen för Soltech Energy Sweden AB utser Leif Göransson till interim vd samt Pontus Andersson som interim ekonomichef. Utnämningarna är en del av en avgörande satsning på att bygga en plattform för långsiktig lönsam tillväxt.
- Essaglas får uppdrag av Zengun att konstruera och uppföra en elementfasad till fastighetsbolaget Wallenstams fastighet Sergelskrapan (Hötorgshus 5) i centrala Stockholm. Uppdraget omfattar en aluminiumfasad på totalt 5 240 kvm, glaspartier och solskydd. Särskilt viktigt i projektet är att fasaden möter de högt ställda kraven på arkitektonisk utformning, kulör, hållbarhet och energieffektivitet. Projektet startar under våren 2026 och väntas färdigställas under 2027.

UTVALDA NYCKELTAL (Belopp i KSEK om inget annat anges)	Kv1		Helår
	2026	2025	2025
Nettoomsättning	385 908	419 568	1 709 336
Försäljningsutveckling %	-14%	-10%	-25%
Organisk tillväxt justerat för valutakursförändringar %	-27%	-10%	-32%
Rörelseresultat (EBITDA)	49 797	-13 772	-145 890
Rörelseresultat (EBITA)	27 855	-26 278	-237 861
EBITA marginal %	7,1%	-6,3%	-14,0%
Rörelseresultat (EBIT)	24 587	-30 409	-447 047
Periodens resultat	4 019	-47 798	-501 322
Resultat per aktie före utspädning (SEK)	0,00	-0,36	-1,31
Resultat per aktie efter utspädning (SEK)	0,00	-0,36	-1,31
Kassaflöde från den löpande verksamheten	-72 223	-78 941	-161 170
Soliditet %	34%	36%	26%
Antal aktier i genomsnitt före och efter utspädning	1 322 793 927	132 279 393	381 720 533
Eget kapital per aktie före utspädning (SEK)	1,24	5,16	1,23
Eget kapital per aktie efter utspädning (SEK)	1,24	5,16	1,23

# VD - KOMMENTAR

Årets första kvartal har präglats av ett intensivt förändringsarbete inom Soltechkoncernen. Efter kvartalets utgång i april har jag anslutit som interim vd samt Pontus Andersson som interim ekonomichef anslutit med ett tydligt och målmedvetet fokus på att skapa stabilitet, förbättra kassaflödet, stärka lönsamheten och etablera en långsiktigt hållbar plattform för framtida tillväxt.

Min första tid som interim vd har bestått av att arbeta systematiskt med alla bolag och verksamheter för att fortsätta att förbättra lönsamheten. Det omfattar både satsningar där vi ser potential och tydliga åtgärder där vi behöver agera. Tillsammans med fortsatta kostnadsanpassningar, lönsamhetsdrivande åtgärder och organisatoriska förändringar i alla instanser stärker det sammantaget vår motståndskraft mot svängningar i marknaden och ger möjligheter för våra verksamheter att utveckla sina affärer.

Våra kärnverksamheter inom tak, elteknik, fasad och även laddning och lagring har utvecklats stabilt under kvartalet och fortsätter att utgöra en viktig grund för koncernen. Vår bedömning är att dessa kärnområden även framåt kommer att vara centrala för koncernen och utgöra en plattform för fortsatt stabilitet.

Samtidigt ser vi positiva signaler inom storskalig energilagring och solenergi med tillhörande drift- och underhållstjänster. Soltech har under kvartalet fortsatt att stärka sin position inom dessa områden genom projekt och affärer som visar på koncernens tekniska kompetens och förmåga att leverera värde i stora och komplexa energiprojekt.

## **Fortsatt arbete med lönsamhetsdrivande åtgärder**

Under kvartalet har arbetet med att stärka koncernens finansiella motståndskraft fortsatt med högsta prioritet. Fokus ligger på att säkerställa en mer effektiv kostnadsbas och på sikt stärka kassaflödet i koncernen. Genomförda åtgärder är nödvändiga för att skapa en mer effektiv organisation med förbättrade förutsättningar för lönsam och hållbar tillväxt.

## **Strukturförändringar i bolagen inom solenergi för privatpersoner**

I januari 2026 kommunicerade vi strukturförändringar avseende dotterbolag inom solenergi för privatpersoner i Sverige, Norge och Nederländerna. Detta var ett första steg i att hantera en försvagad marknad, där förutsättningarna för lönsamhet inom konsumentsegmentet inte skulle kunna nås under 2026. Mot denna bakgrund inleddes en rekonstruktion i Sesol AB och i mars fattades beslut av styrelsen i Sesol, i samförstånd med rekonstruktören om att avsluta rekonstruktionen och lämna in en konkursansökan för Sesol AB.

För Soltech innebär detta att koncernen nu renodlas ytterligare mot affärsområden med företagskunder där vi ser en mer stabil efterfrågan och bättre förutsättningar för långsiktig tillväxt och lönsamhet. Efter förändringen består Soltechkoncernen nu av verksamheter med primärt företagsfokus inom storskalig solenergi, elteknik, tak, fasad, energilagring, laddinfrastruktur, områden där bolaget har stark kompetens och lång dokumenterad erfarenhet. Förändringen innebar ett tufft men nödvändigt led i arbetet med att skapa en tydligare och mer fokuserad koncernstruktur med förbättrade förutsättningar för långsiktig lönsamhet.

## **Storskalighet, löpande intäkter och kärnverksamheter i fokus**

Under kvartalet bidrog dotterbolaget Soltech Energy Solutions till driftsättningen av en av Sveriges största solparker i Hultsfred med en installerad effekt om 91,5 MWp. Uppdraget omfattade teknisk verifiering, systemintegration och slutlig driftsättning för att säkerställa att anläggningen kunde tas i kommersiell drift enligt plan. I anslutning



till driftsättningen tecknades även ett drift- och underhållsavtal med Nordic Solar för Hultsfred Solpark. Avtalet omfattar bland annat realtidsövervakning, förebyggande underhåll och optimering av anläggningens tekniska prestanda och produktion.

Affären är strategiskt viktig och visar hur koncernen fortsätter att utveckla sitt erbjudande inom förvaltning och optimering av storskaliga energianläggningar vilket skapar löpande intäkter. Vi ser ett växande behov av drift- och underhållstjänster i takt med att antalet större och komplexa sol- och batteriparker ökar. En utveckling som skapar nya möjligheter för återkommande intäkter och långsiktiga kundrelationer.

Samtidigt fortsätter Soltech att vinna affärer inom kärnkompetenserna tak, el och fasad. Några exempel är uppdraget åt Skanska i Stockholm genom Essa Glas, där bolaget i kvartalet vann uppdraget att leverera glas- och fasadlösningar i ett komplext uppdrag för Skanska i Stockholm. Även Annelunds Taks vunna takaffär för Jula där de ska lägga 43 000 kvm tak är ett bevis på styrkan inom affärsområde tak. Inom affärsområde el har bolagen under kvartalet drivit projekten framåt på ett positivt sätt och vi märker av en successiv återhämtning i deras marknad.

## **Stabil plattform framåt**

Vi går vidare med fullt fokus på att skapa stabilitet, stärka koncernens finansiella position och skapa goda förutsättningar för hållbara affärer. Arbetet med att utveckla en mer fokuserad och lönsam verksamhet fortsätter med anpassning av koncerngemensamma funktioner, samtidigt som vi ska ta tillvara de möjligheter som våra kompetenta bolag skapar trots osäkerhet i marknad och omvärld.

Jag vill avslutningsvis rikta ett stort tack till våra medarbetare, kunder, partners och aktieägare för ert fortsatta förtroende och engagemang under ett kvartal präglat av förändring och omställning.

## **Leif Göransson, Interim vd, Soltech Energy Sweden**

*I första kvartalet gjordes betydande strukturella organisationsförändringar både vad gäller dotterbolag och personella förändringar i koncernbolagets ledning. Soltech Energys styrelse utsåg en ny interim vd, Leif Göransson och ny interim ekonomichef, Pontus Andersson. De tillträdde sina roller den 16 respektive den 20 april 2026.*

# FINANSIELL ÖVERSIKT

## NETTOOMSÄTTNING OCH RESULTAT

JANUARI – MARS 2026

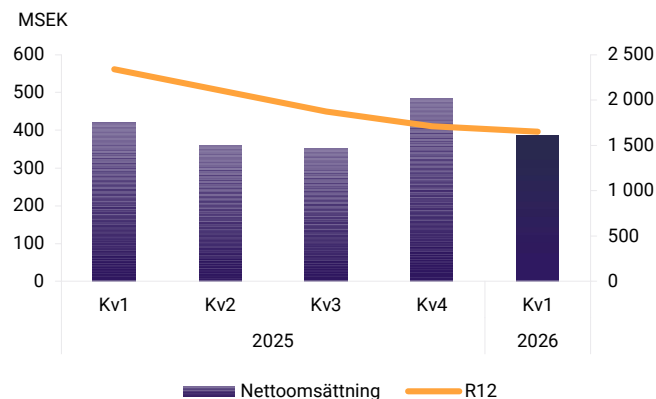
Nettoomsättningen för kvartalet uppgick till 385,9 (419,6) MSEK. Den organiska tillväxten uppgick till -27 procent. Övriga rörelseintäkter uppgick till 96,5 (13,1) MSEK. I kvartalet utgjorde ej kassaflödespåverkande omvärderingseffekter avseende optionsskulder, avkonsolideringseffekter samt omstrukturering av konsumentaffären om 80,5 (5,3) MSEK.

Soltech har under kvartalet genomfört strukturförändringar för koncernens dotterbolag som verkar mot konsumentmarknaden i form av rekonstruktion, konkurs eller likvidation för bolagen i Sverige och Norge, samt en försäljning av aktierna i nederländska bolaget 365zon. Detta har skett mot bakgrund av ett fortsatt svagt och utmanande marknadsläge inom konsumentmarknaden för solenergi. Detta innebär att tidigare dotterbolag i Nederländerna 365zon hanteras som verksamhet som innehas för försäljning och presenteras på rad för verksamhet som innehas för försäljning. Det innebär också att tillgångar och skulder kopplat till konsumentaffären i Sverige påverkat resultaträkningen i kvartalet. Från och med kvartal 2 kommer även denna del att presenteras separat som verksamhet under avveckling.

Övriga koncernen, elteknik, fasad, tak och storskaliga solenergiinstallationer, bedöms baserat på nuvarande verksamhet och pågående initiativ, vara på, eller på väg mot kassaflödespositiva nivåer och det är här koncernens fokus ligger framgent. Inom dessa delar ser vi fortsatta förbättringar i både lönsamhet och orderingång, delvis en effekt av genomförda besparingsåtgärder som börjar ge resultat.

Rörelseresultat före avskrivningar, EBITDA, uppgick till 49,8 (-13,8) MSEK. EBITDA justerat för verksamheter som är föremål för strategisk översyn, avkonsoliderade verksamheter samt justerat för ej kassaflödespåverkande engångseffekter avseende omvärderingar och nedskrivningar uppgick till -31,3 (-15,7). EBITDA påverkades av omvärderingseffekter om 0 (5,3) MSEK. De delar av verksamheten som påverkas av beslutade och delvis genomförda strukturförändringar påverkade EBITDA i perioden med -7,5 MSEK.

## NETTOOMSÄTTNING



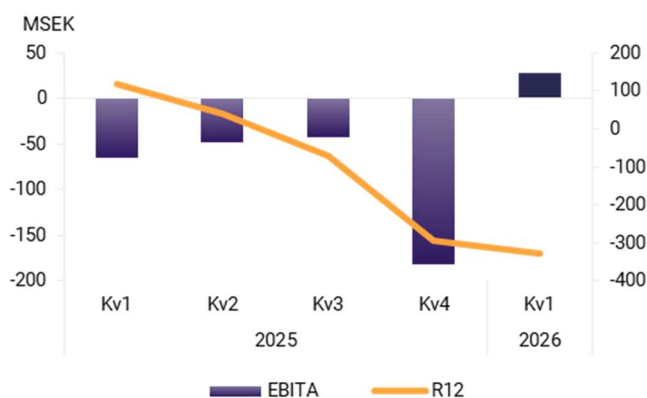
Rörelseresultat före avskrivning av förvärvade immateriella tillgångar, EBITA, uppgick till 27,9 (-26,3) MSEK vilket motsvarar en EBITA-marginal om 7,1 (-6,3) procent.

Resultatet före skatt har påverkats av ej kassaflödespåverkande effekter från resultat av andelar i intresseföretaget Gigasun AB (publ) med -9,8 (-7,9) MSEK.

Finansiella poster har påverkat resultat före skatt med -8,9 (-11,3) MSEK och består i kvartalet till största delen av räntor. Finansiella posters minskning jämfört med föregående kvartal beror på lägre nuvärdeseffekter avseende tilläggsköpeskillningar och förvärvsoptioner. Nuvärdeseffekter har ingen kassaflödespåverkan. Skatten i kvartalet uppgick till -1,8 (2,8) MSEK.

Periodens resultat för kvartalet uppgick till 4,0 (-48,6) MSEK. Resultat per aktie före och efter utspädning uppgick till 0,00 (-0,36) kronor.

## EBITA



## KASSAFLÖDE

### JANUARI – MARS 2026

Kassaflödet från den löpande verksamheten uppgick till -72,2 (-78,9) MSEK och påverkades bland annat av en ökning av lager och minskning av leverantörsskulder, delvis som en följd av uppbyggnad inför projektleveranser i nästkommande kvartal samt minskade kundfordringar.

Kassaflödet från investeringsverksamheten uppgick till -4,5 (-7,4) MSEK.

Kassaflödet från finansieringsverksamheten uppgick till -53,4 (-28,4) MSEK och påverkats av amorteringar av leasingskulder och lån.

Kvartalets kassaflöde uppgick till -130,2 (-114,7) MSEK

## LIKVIDITET OCH FINANSIELL STÄLLNING

Vid periodens utgång uppgick koncernens likvida medel till 100,0 (106,2) MSEK. Tillgängliga men ej utnyttjade kreditfaciliteter i Sverige uppgick till 19,2 MSEK.

Soltechs skulder uppgick till 34 (36) procent den 31 mars 2026 och det egna kapitalet till 476,1 (647,1) MSEK. Totala tillgångar uppgick per den 31 mars 2026 till 1 400,4 (1 853,6) MSEK.

Soltechs skulder avseende tilläggsköpeskillningar uppgår per den 31 mars 2026 till 6,5 (48,8) MSEK.

Soltechs innehav om 30,4 procent i Gigasun AB (publ) klassificeras som andelar i intresseföretag. Per den 31 mars 2026 uppgick värdet till 2,28 per aktie och med en viktad volymkurs om 2,4 per aktie under första kvartalet 2026, blev marknadens värdering för kapitalandelen 41,8 MSEK. Inget nedskrivningsbehov föreligger i kvartalet.

# ÖVRIG INFORMATION

## MEDARBETARE

Antalet anställda i koncernen per den 31 mars 2026 uppgick till 668 (861). Antal anställda beräknas exklusive anställda från verksamhet som innehas för försäljning. Personalkostnaderna för kvartalet uppgick till -165,9 (-152,1) MSEK och för perioden till -165,9 (-157,7) MSEK.

## MODERBOLAGET

Moderbolagets verksamhet består främst av koncernövergripande ledning, administration, finans och marknad samt support och stöttning av dotterbolag inom marknad och kommunikation, IT, affärsutveckling, ekonomi samt hållbarhet och HR.

Moderbolagets nettoomsättning uppgick till 7,3 (11,1) MSEK. Rörelseresultatet uppgick till -20,8 (-6,5) MSEK. Finansiella poster uppgick till -2,5 (-4,9) MSEK. Periodens resultat efter skatt uppgick till -55,0 (-27,2) MSEK. Likvida medel vid periodens slut uppgick till 34,1 (28,3) MSEK.

## UTESTÅENDE AKTIERELATERADE INCITAMENTSPROGRAM

Soltech har ett utestående teckningsoptionsprogram om motsvarande 2 325 000 aktier per balansdagen och detta riktar sig till koncernledning och nyckelpersoner i koncernen.

Teckningsoptionerna har överlåtits till marknadsmässiga villkor till ett pris som fastställts utifrån ett beräknat marknadsvärde med tillämpning av Black & Scholes värderingsmodell beräknat av ett oberoende värderingsinstitut. Villkor för teckningskurs per aktie motsvarar 130 procent av den volymvägda genomsnittskursen under tio handelsdagar efter årsstämman 2023 vilket motsvarar 15,6 kr per aktie.

## VÄSENTLIGA RISKER OCH OSÄKERHETSFAKTORER

Affärsverksamhet är förenad med risk. Verksamheten och bolagets resultat och finansiella ställning påverkas dels av interna faktorer som Soltech kan styra, dels av externa faktorer där bolagets möjligheter att påverka är begränsad. Vid en bedömning av Bolaget är det av vikt att beakta ett antal riskfaktorer av vilka ett urval presenteras nedan i sammandrag.

### KRIG OCH ORO

En orolig omvärld med flera pågående krig har haft och kan även i fortsättningen ha stor påverkan på världsekonomin. Dessa typer av globala konflikter har en indirekt effekt på koncernens kostnader då prisutvecklingen på de komponenter som krävs för tillverkning och transporter av solcellsanläggningar, takanläggningar, elinstallationer samt fasader kan påverkas. Soltech har ingen försäljning till eller inköp från någon av de idag pågående konfliktområdena.

### RISKER I LEVERANSER OCH BRANSCH

För att kunna upprätthålla försäljning och leverans av projekt är Bolaget beroende av leveranser från sina leverantörer. Uteblivna eller försenade leveranser kan orsaka lägre försäljning än förväntat. Tillverkning av solceller, växelriktare och batterilager är en högteknologisk, kostsam och relativt långsam process och det finns risk för störningar i produktionen. Från tid till annan har komponenter för tillverkning av solceller varierat i utbud och efterfrågan. Större efterfrågan på komponenter i samband med komponentbrist orsakar brist i tillgänglighet och ökade priser.

### GLOBALA EKONOMISKA FÖRHÅLLANDEN

Förhållanden i den globala ekonomin och globala handelshinder kan påverka Bolagets försäljning och inköp av produkter. Svängningar i konjunkturen har haft stor påverkan på Bolagets verksamhet, i synnerhet den konjunkturedgång som har tyngt bygg och anläggningsbranschen och som fortsätter att visa svag återhämtning. Framtida eventuella tullar och handelshinder kan ha påverkan på Bolagets inköpspriser. Det finns i dagsläget inga sådana hinder för Bolagets verksamhet aviserade.

### FÖRÄNDRADE VALUTAKURSER OCH MARKNADSRÄNTOR

Oro på valutamarknaden innebär valutarisker då Bolaget verkar på en internationell marknad och även köper komponenter i andra valutor än svenska kronor. En försvagning av den svenska kronan jämfört med Euro och USD, skulle innebära ökade kostnader för anskaffning av dessa komponenter och påverka Bolagets resultat och finansiella ställning. Verksamheten i Spanien innebär att koncernen har valutaexponering i Euro. Ökade marknadsräntor kan påverka kundernas inköpsvilja och inköpskalkyler. Soltechs produkter är i vissa delar kapitalkrävande och skrivs av över många år. Ökade räntor kan därmed innebära att kalkylerna för kundernas återbetalningstid försämras, vilket i sin tur leder till minskad försäljning. Motsvarande risker finns även inom tak-, fasad- och elteknikbranscherna.

### FINANSIERING OCH FORTLEVNAD

För uppfyllande av Soltechs långsiktiga mål finns behov av finansiering, både kring rörelsekapital samt potentiella kommande förvärv och satsningar. Kapitalanskaffning och finansiering utvärderas löpande och möjligheter till utökad finansiering påverkas bland annat av omvärldsfaktorer. Styrelsen och verkställande direktören bedömer fortlöpande Soltechs likviditet och finansiella resurser på kort och lång sikt. Koncernen har erhållit kreditbeslut avseende förlängning av de kreditfaciliteter som förfaller under 2026 till augusti 2027 och förväntar sig att ingå bindande avtal om detta inom kort. Bolaget för aktiva förhandlingar för att säkerställa erforderlig likviditet och finansiering för bibehållande av de existerande kreditfaciliteterna, verksamhetens drift och hanteringen av den ansträngda likviditetssituationen tills förändringsprogrammet ger full effekt i slutet av året. Styrelsen följer utvecklingen noggrant och vidtar vid behov ytterligare åtgärder för att säkerställa bolagets finansiering.

# SÅ SKAPAR VI VÄRDE

Vår affärsidé är att vara en entreprenörsdriven helhetsleverantör inom solenergi, laddinfrastruktur och energilagerlösningar samt närliggande branscher. Soltech verkar för att bidra till energiomställningen och till ett mer hållbart samhälle.

Genom att utveckla och erbjuda solenergi- och energilagerlösningar bidrar vi till att öka andelen förnybar energi av den totala energimixen samt möjliggör stabilisering av elnätet och skapar långsiktigt värde för våra kunder och samhället.

Soltech har marknadsledande kompetens inom solenergi, elteknik, fasad, takentreprenad, laddinfrastruktur samt avancerade energilagerlösningar med tillhörande smart styrning för kommersiella kunder. Koncernens bolag utvecklar, säljer, installerar och optimerar solenergilösningar inklusive laddnings- och lagringslösningar samt tjänster och produkter inom elteknik, takläggning och fasadentreprenad.

Genom att ta ansvar för allt från projektering till installation, drift, underhåll och service omvandlar vi alla sorter av fastigheter till energiproducenter med solenergi som plattform. Våra energilösningar skapar värde för fastighetsägare och samhället genom att bidra till minskade koldioxidutsläpp och energikostnader samt stabilisering av elnätet.

## BRED AFFÄRSBAS SKAPAR STABILITET

Soltech förvärvar, äger och utvecklar bolag inom solenergi (med erbjudande framförallt inom, B2B, solparker, laddinfrastruktur, storskaliga och mindre energilagerlösningar samt stödtjänster) samt tak-, fasad- och elteknikbranscherna. Koncernens breda affärsbas inom flera branscher och kundsegment skapar nya affärsmöjligheter och stabilitet över tid. Vi är en långsiktig helhetsleverantör inom alla våra teknikområden med kärnkompetenser för alla sorters fastigheter.

## DECENTRALISERAD STYRNING MED ENTREPRENÖRENS DRIVKRAFT

Soltechs affärsmodell bygger på decentraliserad styrning och entreprenörens drivkraft.

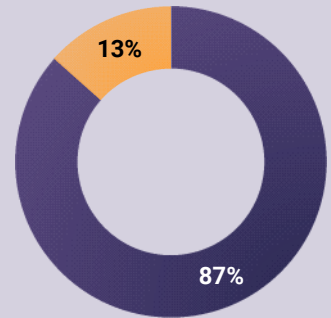
Den decentraliserade affärsmodellen möjliggör stark lokal förankring och anpassning till regionala marknadsförhållanden samt snabba affärsbeslut nära kunderna.

Bolagen drivs av den lokala ledningen under samma bolagsnamn, kultur och varumärke, med stöd av koncernens samlade resurser och en koncerngemensam grafisk profil. Soltechs ägar- och utvecklingsfilosofi bygger på att behålla det lokala entreprenörskapet och att entreprenörens drivkraft och starka kundfokus genomsyrar hela verksamheten.

Genom att samla verksamheter inom samma och närliggande branscher skapas förutsättningar för affärsdrivande värdeskapande samarbeten som rör produkt, tjänster samt kund.



OMSÄTTNING I PROCENT PER LAND,  
JANUARI-MARS 2026\*



■ Sverige ■ Spanien

\*) exklusive verksamhet som innehas för försäljning.

## DECENTRALISERAD AFFÄRSMODELL

- Decentraliserad styrning och ledarskap
- Entreprenörsdrivna verksamheter med stark lokal förankring
- Flexibla snabba affärsbeslut nära kunden

## RESULTATORIENTERAD ORGANISATION

- Hållbar och lönsam tillväxt per affärsområde
- Finansiella mål och hållbarhetsmål på koncernnivå

## FOKUSOMRÅDEN

- Kvalitet
- Lönsamhet
- Helhetslösningar
- Tech
- Tillväxt

# VÅR VERKSAMHET

Soltech är en helhetsleverantör med marknadsledande kompetens inom solenergi, elteknik, fasad, takentreprenad, laddinfrastruktur samt avancerade energilagerlösningar med tillhörande smart styrning.

Koncernens bolag utvecklar, säljer, installerar och optimerar solenergilösningar inklusive laddinfrastruktur- och lagringslösningar samt tjänster inom elteknik, takläggning och fasadentreprenad. Genom att ta ansvar för projektering till installation, drift och underhåll samt efterföljande service omvandlar vi alla sorters fastigheter till energiproducenter.

## POSITIV KRAFT I ENERGIOMSTÄLLNINGEN

Soltechkoncernens lösningar erbjuder företag och offentlig sektor att producera och använda egen solenergi. Genom att bidra till att öka andelen solenergi av den totala energimixen är vi en positiv kraft i energiomställningen, där våra energilagerlösningar även möjliggör ökat effektuttag och stabilisering av elnätet.

Med utgångspunkt i affärsstrategin har Soltech förvärvat bolag inom branscherna sol, tak, elteknik och fasad. Idag har koncernen verksamhet i Sverige och Spanien. Genom åren har bolag med stark lokal förankring förvärvats.

Bolag som bidragit med nya kompetenser, breddad kundbas och geografier. Förvärven har också möjliggjort breddade erbjudanden, nya affärsmöjligheter samt samverkans effekter och synergier mellan koncernens dotterbolag.

## BRED AFFÄRSBAS MED BRANSCHÖVERSKRIDANDE KOMPETENSER SKAPAR STABILITET

Soltech erbjuder kärnkompetenser för alla sorter av fastigheter och uppdragen spänner över ett flertal kundsegment. Från fastighetsägare, byggbolag, markägare och energibolag till offentlig sektor och lantbruk. Genom att vara en entreprenördriven koncern med branschöverskridande kompetenser bidrar Soltech till ett värdeskapande ur flera perspektiv.

Vi skapar långsiktiga värden för våra kunder och samhället genom att möjliggöra minskade koldioxidutsläpp, energikostnader och stabilisering av elnätet. Koncernens breda affärsbas inom flera branscher och kundsegment möjliggör nya affärsmöjligheter och helhetslösningar samt skapar även stabilitet över tid.

## HÅLLBARHET

Hållbarhet är en affärsdrivande kraft för Soltechs verksamheter. Genom att systematiskt och strukturerat jobba med verksamhetens väsentligaste påverkan bidrar Soltech till ett mer hållbart

samhällsbyggande. Ett av Soltechs viktigaste bidrag är minskade koldioxidutsläpp, vilket vi strävar efter att leverera i alla våra segment. Hållbarhetsarbetet är integrerat i alla verksamheter och är en central del i affärsstrategin.

## STRATEGI OCH FINANSIELLA MÅL

### Strategi för lönsam tillväxt

- Diversifierade verksamheter som drivs av strukturell tillväxt på tre geografiska marknader skapar en god plattform för organisk tillväxt över konjunkturcykler
- Selektiva strategiska förvärv bidrar till nya kompetenser och geografier samt breddat erbjudande och nya affärsmöjligheter
- Transformation av bolag, med solenergi som plattform, i de traditionella branscherna tak, fasad och elteknik skapar nya affärsmöjligheter
- Affärsutveckling bidrar till att utveckla kunderbjudandet samt mer tekniskt avancerade och konkurrenskraftiga lösningar för framtidens fastigheter
- Samverkans effekter och synergier möjliggör hållbara skalfördelar
- Med solenergi som plattform och hållbarhet som affärsdrivande kraft möjliggörs ökad andel solenergi av den totala energimixen och ett positivt bidrag till energiomställningen

### Finansiella mål

De finansiella målen påverkas av beslutad och delvis genomförd strategisk översyn. De finansiella målen är under utvärdering.

## CASE :

# DRIFT OCH UNDERHÅLL – EN NYCKEL FÖR LÖNSAMMA ENERGIANLÄGGNINGAR

I takt med att solparker och storskaliga batteriparker växer i både storlek och komplexitet blir drift och underhåll en allt viktigare möjliggörare för optimal funktion. Under de senaste åren har Soltech Energy Solutions utvecklat ett helhetserbjudande för drift, underhåll och långsiktig förvaltning av storskaliga sol- och batteriparker. Under kvartalet fick bolaget också förtroendet att ansvara för drift och underhåll av Hultsfred Solpark som är en av Sveriges största solparker med en yta om hela 140 000 kvm.

Den nordiska energimarknaden genomgår en snabb transformation där allt fler storskaliga energianläggningar kopplas upp mot elnätet. När anläggningarna blir större och mer tekniskt avancerade ökar behovet av kvalificerad drift, övervakning och underhåll för att säkerställa hög tillgänglighet, stabil produktion och långsiktig lönsamhet.

Under kvartalet tecknade Soltech Energy Solutions ett femårigt drift- och underhållsavtal för Hultsfred Solpark om 91,5 MWp tillsammans med Nordic Solar. Solparken omfattar närmare 129 000 solpaneler och är en av Sveriges största i sitt slag. Uppdraget omfattar realtidsövervakning dygnet runt, förebyggande underhåll och teknisk optimering för att säkerställa hög och jämn produktion över tid.

Parallellt växer också marknaden för energilagring. Soltech har tidigare ansvarat för konstruktion, byggnation och driftsättning en av Sveriges största batteriparker för Hylte Paper om 42 MWh, och ansvarar idag för fortsatt drift och underhåll av anläggningen. För Soltech är drift- och underhåll en strategiskt viktig del av affären.

När energiinfrastrukturen byggs ut ökar behovet av långsiktiga partners som kan säkerställa funktion, säkerhet, tillgänglighet och optimerad energiproduktion under hela anläggningens livslängd.

Genom specialistkompetens inom solenergi, energilagring och smart styrning stärker Soltech sin roll i framtidens energisystem.

Affärsmodellen skapar samtidigt mer stabila och återkommande intäktsströmmar där värde byggs över tid snarare än enbart i installationsfasen. Genom realtidsövervakning dygnet runt, förebyggande underhåll och optimering för att säkerställa elsäkerhet, stabil produktion och skydd av installationens långsiktiga värde.

Soltech Energy Solutions förvaltar idag anläggningar om över 150 MWh. Förvaltningsportföljen består både av anläggningar som de själva har designat och installerat och av anläggningar andra aktörer på marknaden byggt men inte har långsiktigt operativt ansvar för.

Blaget har under kvartalet stärkt sin position som en ledande aktör inom långsiktigt ägandeskap, förvaltning och optimering av storskaliga energianläggningar. Både i Sverige och i övriga delar av Norden.

Foto: Nordic Solar A/S / Soltech



# VÅRA AFFÄRSOMRÅDEN

## AFFÄRSOMRÅDE SOL

Affärsområde sol utgörs av bolag som erbjuder helhetslösningar inom solenergi, ladd och energilagring för företag, lantbrukare, markägare, energibolag, offentlig sektor och bostadsrättsföreningar.

Solenergibolagen hjälper sina kunder med alla typer av solenergilösningar. Allt från storskaliga anläggningar till industrier, markägare och logistikfastigheter samt andra mindre lösningar. Utöver solenergilösningar erbjuder bolagen också energilagringssystem med batterier, drift, service och underhåll, energioptimering, laddlösningar samt system för smart styrning och övervakning. Affärsområdets verksamheter finns efter strategisk översyn samt avyttring av Nederländska dotterbolaget på två geografiska marknader, Sverige och Spanien.

### INTÄKTER OCH RESULTAT JANUARI – MARS 2026

Nettoomsättningen uppgick till 150,5 (158,6) MSEK inom affärsområde sol.

Mot bakgrund av ett fortsatt svagt och utmanande marknadsläge inom konsumentmarknaden för solenergi tog styrelsen i januari 2026 beslut om att genomföra strukturella förändringar i form av rekonstruktion, konkurs, likvidation av svenska och norska bolag inom konsumentmarknaden samt försäljning av aktierna i nederländska bolaget 365zon. Detta innebär att både 2025 samt innevarande kvartal 1 2026 påverkats av ej kassaflödespåverkande engångseffekter kopplat till nedskrivningar av tillgångar i och övervärden samt upplösning av skulder i berörda enheter.

### VERKSAMHET INOM AFFÄRSOMRÅDE SOL EXKLUSIVE OMRÅDEN FÖREMÅL FÖR STRATEGISK ÖVERSYN

Justerad nettoomsättning uppgick till 86,2 (137,1) MSEK med en justerad EBITA om -19,3 (-2,0) i det första kvartalet.

Inom denna del av verksamheten pågår aktiviteter kopplat till både kostnadsöversyn och försäljningsinitiativ för att säkerställa positiv utveckling framåt. I kvartalet har verksamheten påverkats av förskjutningar i projekt vilket lett till lägre volym i kvartalet men även ett försämrat resultat.

KSEK	Kv1		Helår
	2026	2025	2025
Nettoomsättning	150 488	158 644	672 368
EBITA	-31 246	-10 813	-240 946
EBITA marginal %	-20,8%	-6,8%	-35,8%



## AFFÄRSOMRÅDE TAK

Affärsområde tak utgörs av bolag som erbjuder helhetslösningar inom takentreprenad- och tätskikt samt solenergi- och energilagringssystem för fastighetsägare, privatpersoner, offentlig sektor, byggbolag och bostadsrättsföreningar.

Bolagen som erbjuder takentreprenad består av erfarna takentreprenörer, med djup kompetens, som erbjuder skräddarsydda lösningar inom alla typer av takentreprenad. Koncernens takbolag är verksamma på den svenska marknaden och verksamheten inkluderar såväl nyproduktion och ROT som service och underhåll. Gedigen kunskap om tak, men även ett generellt fokus på hållbara och energieffektiva lösningar, är avgörande för att takbolagen ska kunna bidra till en förbättrad energiekonomi för fastigheter.

### INTÄKTER OCH RESULTAT JANUARI – MARS 2026

Nettoomsättningen uppgick till 111,4 (161,5) MSEK inom affärsområde tak, en minskning om 31 procent jämfört med motsvarande kvartal föregående år. Marknaden har anpassats till rådande marknadsläge vilket inneburit en minskad omsättning men i syfte att säkra lönsamhet. Ökat fokus på kärnverksamheten och arbete med kostnadsöversyn och anpassningar till rådande marknadsförutsättningar pågår löpande och börjar ge resultat i ett säsongsmässigt svagt kvartal. EBITA uppgick till -4,8 (-4,3) MSEK. EBITA-marginalen uppgick till -4,3 (-2,7) procent.

KSEK	Kv1		Helår
	2026	2025	2025
Nettoomsättning	111 386	161 539	596 821
EBITA	-4 825	-4 346	-9 386
EBITA marginal %	-4,3%	-2,7%	-1,6%



## AFFÄRSOMRÅDE ELTEKNIK

Affärsområde elteknik består av bolag som erbjuder helhetslösningar inom elteknik, solenergi, automation och laddinfrastruktur för fastighetsägare, energibolag, offentlig sektor, byggbolag och lantbruk.

Soltechs elteknikbolag levererar allt inom elinstallation, laddinfrastruktur, energilager, styrsystem, automation, säkerhets- och passagesystem, solenergilösningar samt har även ställverkskompetens. Elteknikbolagen verkar på den svenska marknaden och erbjuder djup och bred elkompetens som även skapar värde för koncernens övriga dotterbolag. Avancerade kvalitativa solenergi- och energilagerinstallationer ställer höga krav på spetskompetenser inom elteknik.

### INTÄKTER OCH RESULTAT JANUARI – MARS 2026

Nettoomsättningen uppgick till 89,6 (74,0) MSEK inom affärsområde elteknik, en ökning om 21 procent jämfört med motsvarande kvartal föregående år. Beslutade och genomförda besparingar tillsammans med ökat fokus på prissättning fortsätter ge positiva effekter och affärsområdet levererar en signifikant förbättring av lönsamheten, en effekt av det arbete som pågått senaste året. EBITA uppgick till 0,5 (-7,9) MSEK. EBITA-marginalen uppgick till 0,5 (-10,7) procent.

KSEK	Kv1		Helår
	2026	2025	2025
Nettoomsättning	89 614	74 033	308 593
EBITA	481	-7 911	-12 994
EBITA marginal %	0,5%	-10,7%	-4,2%



## AFFÄRSOMRÅDE FASAD

Affärsområde fasad består av fasadbolag som erbjuder helhetslösningar inom glas- och aluminiumfasader, fasadsystem i trä samt solcellsfasader och solenergilösningar för fastighetsägare, offentlig sektor, byggbolag och arkitekter.

Bolagen verkar på den svenska marknaden och projekterar och levererar alla typer av exteriöra och interiöra glaslösningar, med fokus på fasadentreprenad av kommersiella fastigheter. Erbjudandet inkluderar även byggnadsintegrerade solfasader, där solceller ersätter och kompletterar det klassiska fasadmaterial, samt takplacerade solcellsininstallationer.

### INTÄKTER OCH RESULTAT JANUARI – MARS 2026

Nettoomsättningen uppgick till 34,4 (25,4) MSEK inom affärsområde fasad, en ökning om 35 procent jämfört med motsvarande kvartal föregående år. Ordergången visar en positiv trend, vilket bedöms driva en högre leveranstakt framgent. EBITA uppgick till -6,2 (-5,8) MSEK. EBITA-marginalen uppgick till -18,1 (-23,0) procent.

KSEK	Kv1		Helår
	2026	2025	2025
Nettoomsättning	34 420	25 352	131 554
EBITA	-6 216	-5 819	-7 171
EBITA marginal %	-18,1%	-23,0%	-5,5%



# FINANSIELLA RAPPORTER

## KONCERNENS RAPPORT ÖVER RESULTAT I SAMMANDRAG

BELOPP I KSEK	Kv1		Helår
	2026	2025	2025
Nettoomsättning	385 908	419 568	1 709 336
Övriga rörelseintäkter	96 510	13 131	49 168
Råvaror, förnödenheter och handelsvaror	-225 449	-252 571	-1 004 776
Övriga externa kostnader	-40 703	-40 429	-202 601
Personalkostnader	-165 924	-152 076	-684 939
Avskrivningar och nedskrivningar	-25 209	-18 426	-299 346
Övriga rörelsekostnader	-545	-1 395	-12 690
<b>Rörelseresultat</b>	<b>24 587</b>	<b>-32 198</b>	<b>-445 848</b>
Resultat och nedskrivning från andelar i intresseföretag	-9 834	-7 917	-10 823
Resultat vid avyttring av koncernföretag	0	-	25
Finansiella intäkter	529	-1 849	2 552
Finansiella kostnader	-9 445	-9 413	-49 510
<b>Resultat före skatt</b>	<b>5 838</b>	<b>-51 377</b>	<b>-503 604</b>
Inkomstskatt	-1 819	2 817	1 893
<b>Periodens resultat, kvarvarande verksamhet</b>	<b>4 019</b>	<b>-48 560</b>	<b>-501 711</b>
Verksamhet som innehas till försäljning	-	762	-136 391
<b>Årets resultat</b>	<b>4 019</b>	<b>-47 798</b>	<b>-638 102</b>
<b>Periodens resultat hänförligt till:</b>			
<b>Moderbolagets aktieägare</b>			
Från kvarvarande verksamhet	4 019	-48 560	-495 616
Från avvecklad verksamhet	-	762	-136 391
Innehav utan bestämmande inflytande			
Från kvarvarande verksamhet	-136	-127	-6 095
Från avvecklad verksamhet	-	-	-
<b>Resultat per aktie (SEK)</b>			
Resultat per aktie före utspädning från kvarvarande verksamhet (SEK)	0,00	-0,36	-1,32
Resultat per aktie efter utspädning från kvarvarande verksamhet (SEK)	0,00	-0,36	-1,32
Resultat per aktie före utspädning från avvecklad verksamhet (SEK)	-0,18	-0,35	-0,36
Resultat per aktie efter utspädning från avvecklad verksamhet (SEK)	-0,18	-0,35	-0,36

## KONCERNENS RAPPORT ÖVER TOTALRESULTAT I SAMMANDRAG

BELOPP I KSEK	Kv1		Helår
	2026	2025	2025
Periodens resultat	4 019	-47 036	-544 969
Poster som kan återföras till resultaträkningen			
<b>Valutakursdifferenser vid omräkning av utländska verksamheter</b>	<b>-21 363</b>	<b>-19 207</b>	<b>-32 142</b>
<b>Övrigt totalresultat</b>	<b>-21 363</b>	<b>-19 207</b>	<b>-32 142</b>
<b>Periodens totalresultat</b>	<b>-17 344</b>	<b>-65 222</b>	<b>-713 501</b>
Periodens totalresultat hänförligt till:			
<b>Moderbolagets aktieägare</b>			
Från kvarvarande verksamhet	-17 344	-65 984	-563 261
Från avvecklad verksamhet	-	762	-144 145
Innehav utan bestämmande inflytande			
Från kvarvarande verksamhet	-136	-127	-6 095

## KONCERNENS RAPPORT ÖVER FINANSIELL STÄLLNING I SAMMANDRAG

BELOPP I KSEK	31 mar		31 dec
	2026	2025	2025
<b>TILLGÅNGAR</b>			
<b>Anläggningstillgångar</b>			
Goodwill	477 097	651 439	476 038
Övriga immateriella tillgångar	64 809	133 034	64 547
Materiella anläggningstillgångar	123 084	145 352	143 175
Nyttjanderättstillgångar	76 218	82 598	262 735
Finansiella tillgångar	10 531	39 971	21 606
Uppskjuten skattefordran	11 029	17 436	9 507
<b>Summa anläggningstillgångar</b>	<b>762 767</b>	<b>1 069 830</b>	<b>977 608</b>
<b>Omsättningstillgångar</b>			
Varulager	140 276	171 640	99 578
Avtalstillgångar	70 330	128 193	64 519
Kundfordringar	166 909	241 849	208 183
Övriga omsättningstillgångar	160 068	135 870	175 857
Likvida medel	100 035	106 244	230 287
<b>Summa omsättningstillgångar</b>	<b>637 618</b>	<b>783 797</b>	<b>778 424</b>
Tillgångar som innehas för försäljning	-	-	-
<b>SUMMA TILLGÅNGAR</b>	<b>1 400 385</b>	<b>1 853 626</b>	<b>1 756 031</b>
<b>EGET KAPITAL OCH SKULDER</b>			
<b>Eget kapital</b>			
Eget kapital hänförligt till moderbolagets aktieägare	474 050	638 912	467 430
Eget kapital hänförligt till innehav utan bestämmande inflytande	2 074	8 177	2 208
<b>Summa eget kapital</b>	<b>476 125</b>	<b>647 089</b>	<b>469 639</b>
<b>Långfristiga skulder</b>			
Skulder till kreditinstitut	248 953	103 928	255 294
Leasingskulder	37 088	42 939	192 323
Övriga skulder	31 205	213 296	64 395
Uppskjuten skatteskuld	16 250	31 897	16 208
Avsättningar	9 269	5 286	24 255
<b>Summa långfristiga skulder</b>	<b>342 765</b>	<b>397 345</b>	<b>552 476</b>
<b>Kortfristiga skulder</b>			
Skulder till kreditinstitut	60 174	178 279	55 640
Leasingskulder	32 445	36 307	75 055
Leverantörsskulder	176 763	179 656	239 709
Avtalsskulder	62 782	62 323	35 506
Övriga skulder	249 332	352 628	328 007
<b>Summa kortfristiga skulder</b>	<b>581 495</b>	<b>809 193</b>	<b>733 917</b>
<b>SUMMA EGET KAPITAL OCH SKULDER</b>	<b>1 400 385</b>	<b>1 853 626</b>	<b>1 756 031</b>

## KONCERNENS RAPPORT ÖVER FÖRÄNDRING I EGET KAPITAL I SAMMANDRAG

2026

	Aktie- kapital	Övrigt tillskjutet kapital	Omräknings- reserver	Balanserade vinstmedel inklusive årets resultat	Summa eget kapital hänförligt till moderbolagets aktieägare	Innehav utan bestämmande inflytande	Summa eget kapital
<b>Ingående balans 2026-01-01</b>	<b>66 140</b>	<b>1 888 817</b>	<b>28 499</b>	<b>-1 516 026</b>	<b>467 431</b>	<b>2 208</b>	<b>469 639</b>
Årets resultat	-	-	-	4 155	4 155	-136	4 019
Övrigt totalresultat	-	-	-21 363	-	-21 363	-	-21 363
<b>Summa totalresultat</b>	<b>-</b>	<b>-</b>	<b>-21 363</b>	<b>4 155</b>	<b>-17 208</b>	<b>-136</b>	<b>-17 344</b>
<b>Transaktioner med ägare:</b>							
Förvärv/avyttring av minoritetsandelar	-	6 198	-1 755	19 387	23 831	-	23 831
Övrigt	-	-	-	-	-	2	2
<b>Summa transaktioner med ägare</b>	<b>0</b>	<b>6 198</b>	<b>-1 755</b>	<b>19 386</b>	<b>23 828</b>	<b>2</b>	<b>23 830</b>
<b>Utgående balans 2026-03-31</b>	<b>66 140</b>	<b>1 895 015</b>	<b>5 381</b>	<b>-1 492 485</b>	<b>474 050</b>	<b>2 074</b>	<b>476 125</b>

2025

	Aktie- kapital	Övrigt tillskjutet kapital	Omräknings- reserver	Balanserade vinstmedel inklusive årets resultat	Summa eget kapital hänförligt till moderbolagets aktieägare	Innehav utan bestämmande inflytande	Summa eget kapital
<b>Ingående balans 2025-01-01</b>	<b>6 614</b>	<b>1 571 847</b>	<b>62 919</b>	<b>-893 817</b>	<b>747 563</b>	<b>8 303</b>	<b>755 866</b>
Övrigt totalresultat	-	-	-19 207	-	-19 207	-	-19 207
<b>Summa totalresultat</b>	<b>-</b>	<b>-</b>	<b>-19 207</b>	<b>-47 672</b>	<b>-66 879</b>	<b>-127</b>	<b>-67 006</b>
<b>Transaktioner med ägare:</b>							
Transaktioner med ägare:							
Förvärv/avyttring av minoritetsandelar	-	-	-	1 667	1 667	-	1 667
<b>Summa transaktioner med ägare</b>	<b>-</b>	<b>-</b>	<b>-</b>	<b>1 667</b>	<b>1 667</b>	<b>-</b>	<b>1 667</b>
<b>Utgående balans 2025-03-31</b>	<b>6 614</b>	<b>1 571 847</b>	<b>43 711</b>	<b>-939 822</b>	<b>682 351</b>	<b>8 177</b>	<b>690 528</b>

## KONCERNENS RAPPORT ÖVER KASSAFLÖDEN I SAMMANDRAG

BELOPP I KSEK	Kv1		Helår
	2026	2025	2025
<b>Den löpande verksamheten</b>			
Resultat efter finansiella poster	5 449	-51 377	-503 604
Justeringar för poster som inte ingår i kassaflödet	-114 845	21 459	280 362
Betald inkomstskatt	-5 155	-10 718	-878
Förändring i rörelsekapital	42 328	-38 304	62 459
<b>Kassaflöde från den löpande verksamheten</b>	<b>-72 223</b>	<b>-78 941</b>	<b>-161 661</b>
<b>Investeringsverksamheten</b>			
Rörelseförvärv och avyttringar	-1 502	0	-30 750
Nettoinvesteringar	-3 420	-7 358	-2 107
<b>Kassaflöde från investeringsverksamheten</b>	<b>-4 922</b>	<b>-7 358</b>	<b>-32 857</b>
<b>Finansieringsverksamheten</b>			
Förändring av lån	-38 046	-18 468	-35 285
Amortering av leasingskulder	-17 881	-9 920	-54 276
Nyemission	-	-	295 942
Övrigt	2 502	-0	-2 754
<b>Kassaflöde från finansieringsverksamheten</b>	<b>-53 426</b>	<b>-28 388</b>	<b>203 626</b>
<b>Periodens kassaflöde</b>	<b>-130 566</b>	<b>-114 687</b>	<b>9 108</b>
<b>Likvida medel vid periodens början</b>	<b>230 287</b>	<b>221 853</b>	<b>221 877</b>
Valutakursförändringar i likvida medel	255	-922	-1 189
<b>Likvida medel vid periodens slut</b>	<b>100 035</b>	<b>106 269</b>	<b>229 796</b>

\*Soltech sålde den 29 januari 2026 aktierna i det nederländska bolaget. Verksamheten presenteras som verksamhet som innehas för försäljning. Jämförelseperioder har justerats. För vidare info, se not 11.

## MODERBOLAGETS RESULTATRÄKNING I SAMMANDRAG

BELOPP I KSEK	Kv1		Helår
	2026	2025	2025
Nettoomsättning	7 254	11 070	30 444
Övriga rörelseintäkter	5	26	-3 111
Övriga externa kostnader	-14 275	-8 704	-34 420
Personalkostnader	-13 694	-8 802	-40 085
Avskrivningar och nedskrivningar	-39	-41	-158
Övriga rörelsekostnader	-6	-	-2
<b>Rörelseresultat</b>	<b>-20 754</b>	<b>-6 452</b>	<b>-47 331</b>
Resultat och nedskrivning från andelar i intresseföretag	-	-	-2 784
Resultat och nedskrivning från andelar i dotterbolag	-31 798	-15 800	-439 671
Finansiella intäkter	1 914	-861	5 972
Finansiella kostnader	-4 408	-4 070	-34 514
<b>Resultat före skatt</b>	<b>-55 046</b>	<b>-27 183</b>	<b>-518 328</b>
Koncernbidrag	-	-	-8 109
Inkomstskatt	12	-4	-4
<b>Periodens resultat*</b>	<b>-55 035</b>	<b>-27 187</b>	<b>-526 442</b>

\* Periodens resultat överensstämmer med moderföretagets totalresultat.

## MODERBOLAGETS BALANSRÄKNING I SAMMANDRAG

BELOPP I KSEK	31 mar		31 dec
	2026	2025	2025
<b>TILLGÅNGAR</b>			
<b>Anläggningstillgångar</b>			
Materiella anläggningstillgångar	182	338	220
Finansiella tillgångar	751 935	988 329	751 935
<b>Summa anläggningstillgångar</b>	<b>752 117</b>	<b>988 667</b>	<b>752 156</b>
<b>Omsättningstillgångar</b>			
Övriga omsättningstillgångar	162 031	96 889	151 071
Kassa och bank	34 113	28 344	128 860
<b>Summa omsättningstillgångar</b>	<b>196 144</b>	<b>125 233</b>	<b>279 931</b>
<b>SUMMA TILLGÅNGAR</b>	<b>948 261</b>	<b>1 113 900</b>	<b>1 032 087</b>
<b>EGET KAPITAL OCH SKULDER</b>			
<b>Eget kapital</b>			
Bundet eget kapital	66 140	6 614	66 140
Fritt eget kapital	540 037	772 286	595 072
<b>Summa eget kapital</b>	<b>606 177</b>	<b>778 899</b>	<b>661 211</b>
<b>Långfristiga skulder</b>			
Skulder till kreditinstitut	200 000	-	200 000
Övriga skulder	35 436	61 743	37 416
<b>Summa långfristiga skulder</b>	<b>235 436</b>	<b>61 743</b>	<b>237 416</b>
<b>Kortfristiga skulder</b>			
Skulder till kreditinstitut	-	135 000	-
Övriga skulder	106 649	138 257	133 459
<b>Summa kortfristiga skulder</b>	<b>106 649</b>	<b>273 257</b>	<b>133 459</b>
<b>SUMMA EGET KAPITAL OCH SKULDER</b>	<b>948 261</b>	<b>1 113 900</b>	<b>1 032 087</b>

# NOTER TILL DEN FINANSIELLA RAPPORTEN

## 1. REDOVISNINGSPRINCIPER, UPPSKATTNINGAR OCH BEDÖMNINGAR

### REDOVISNINGSPRINCIPER

Delårsrapporten har upprättats enligt IFRS såsom de antagits av EU med tillämpning av IAS 34 Delårsrapportering.

Vidare tillämpar koncernen Årsredovisningslagen och Rådet för finansiell rapporterings rekommendation RFR 1. Kompletterande redovisningsregler för koncernen finns i årsredovisningen.

Delårsrapporten för moderbolaget har upprättats i enlighet med Årsredovisningslagen och RFR 2 Redovisning för juridiska personer. Samma redovisningsprinciper och beräkningsgrunder som i senaste årsredovisningen har tillämpats för delårsrapporten.

Upplysningar enligt IAS 34 Delårsrapportering lämnas såväl i noter som på annan plats i delårsrapporten. Samma redovisningsprinciper och beräkningsgrunder som i senaste årsredovisningen har tillämpats för delårsrapporten. Nya och reviderade IFRS-standarder och IFRIC-uttalanden, med tillämpning från räkenskapsår 2025, har inte haft någon väsentlig effekt på koncernens rapporter.

### AVVECKLAD VERKSAMHET

Verksamheten i 365zon redovisas i enlighet med IFRS 5 Anläggningstillgångar som innehas för försäljning och avvecklade verksamheter. Aktierna i den avvecklade verksamheten 365zon såldes till minoritetsägarna den 29 januari 2026 och redo visas som avvecklad verksamhet enligt IFRS 5. En avvecklad verksamhet redovisas skild från kvarvarande verksamhet i resultaträkningen med retroaktiv effekt för tidigare perioder. 365zons resultat samt koncernmässiga resultat av försäljningen redovisas på en egen rad i resultaträkningen. Se not 11 Avvecklad verksamhet för ytterligare information.

### UPPSKATTNINGAR OCH BEDÖMNINGAR

Upprättandet av delårsrapporter kräver att företagsledningen gör bedömningar och uppskattningar samt gör antaganden som påverkar tillämpningen av redovisningsprinciperna och de redovisade beloppen av tillgångar, skulder, intäkter och kostnader. Verkliga utfallet kan avvika från dessa uppskattningar och bedömningar. De kritiska bedömningarna och källorna till osäkerhet i uppskattningar är desamma som i senaste årsredovisning.

## 2. ANTAL AKTIER OCH UTDELNING

Antal aktier uppgick till 1 322 793 927 (132 279 393) stycken vid periodens utgång.

Ingen utdelning föreslås.

## 3. TRANSAKTIONER MED NÄRSTÅENDE

Soltech har fordringar på intressebolag som hänför sig till lån utfärdat under 2019. Lånet löper med ränta som kapitaliseras löpande och som skall återbetalas vid lösen. Lånefordran uppgår per balansdagen till 33,7 MSEK i moderbolaget.

Inga övriga väsentliga närståendetransaktioner, utöver normala affärstransaktioner, har skett i koncernen och i moderbolaget under rapporteringsperioden.

## 4. STÄLLDA SÄKERHETER OCH EVENTUALFÖRPLIKTELSE

Moderbolaget har ställda säkerheter om 398,3 MSEK primärt hänförligt till säkerheter för tillgängliga kreditfaciliteter. Moderbolaget har garanti- och borgensåtaganden om 9,4 MSEK. Ingen väsentlig förändring i eventualförpliktelser under delårsperioden.

## 5. FÖRVÄRV AV DOTTERBOLAG

Inga förvärv genomfördes under kvartal 1 2026 eller motsvarande period föregående år.

## 6. VERKLIGT VÄRDE FINANSIELLA INSTRUMENT

Villkorade tilläggsköpeskillingar och optionsskulder värderas enligt IFRS till verkligt värde hänförligt till nivå 3 och redovisas under Övriga långfristiga skulder samt Övriga kortfristiga skulder i balansräkningen. Vid utgången av perioden uppgick koncernens beräknade villkorade tilläggsköpeskillingar till 6,5 MSEK. Skulder för villkorad köpeskilling är kopplat till genomförda rörelseförvärv och baseras i huvudsak på resultatmättet EBIT för åren 2025 och 2026. Tilläggsköpeskillingarna värderas löpande genom en sannolikhetsbedömning baserad på förväntade kassaflöden med en riskjusterad diskonteringsränta. Förväntat rörelseresultat bestäms utifrån företagets kunskap om verksamheten och hur den nuvarande ekonomiska miljön sannolikt kommer att påverka den. Vid utgången av perioden uppgick optionsskulder till 0,0 MSEK. Tillämpad riskjusterad diskonteringsränta uppgår till 14 procent.

Verkligt värde på koncernens finansiella tillgångar och skulder uppskattas vara lika med dess bokförda värden. Koncernen tillämpar inte nettoredovisning för några av sina väsentliga tillgångar eller skulder. Det förekom inga överföringar mellan nivå 1, 2 eller 3 eller värderingskategorier under perioden. De villkorade tilläggsköpe-

skillingarna har en fastställd maxnivå. Det potentiella odiskonterade beloppet av alla framtida betalningar som koncernen kan komma att behöva göra i enlighet med tilläggsköpeskillingen är 16,4 MSEK.

Tabellen nedan visar avstämning av redovisat värde för instrument som värderas till verkligt värde i nivå 3 under perioden och med jämförelseperiod.

<b>Förändringar i villkorade köpeskillingar, MSEK</b>	
<b>Ingående villkorade köpeskillingar 2025-01-01</b>	<b>48,1</b>
Vinster eller förluster redovisade i resultaträkningen	-
Betalningar	-
Nuvärdeseffekter	0,6
<b>Utgående villkorade köpeskillingar 2025-03-31</b>	<b>48,8</b>
<hr/>	
<b>Ingående villkorade köpeskillingar 2026-01-01</b>	<b>7,3</b>
Betalningar	-0,8
<b>Utgående villkorade köpeskillingar 2026-03-31</b>	<b>6,5</b>
<hr/>	
<b>Förändringar av optionsvärde, MSEK</b>	
<b>Ingående värde optionsskuld 2025-01-01</b>	<b>87,7</b>
Vinster eller förluster redovisade i resultaträkningen	-5,3
Nuvärdeseffekter	2,6
Lösen Option	-3,3
<b>Utgående värde optionsskuld 2025-03-31</b>	<b>81,7</b>
<hr/>	
<b>Ingående värde optionsskuld 2026-01-01</b>	<b>-0,0</b>
<b>Utgående värde optionsskuld 2026-03-31</b>	<b>0,0</b>

## 7. UPPDELNING AV INTÄKTER PER LAND

	Kv1 2026					Kv1 2025				
	SOL	TAK	ELTEKNIK	FASAD	TOTALT	SOL	TAK	ELTEKNIK	FASAD	TOTALT
Sverige *)	98 660	111 386	89 614	34 420	334 080	106 951	161 539	74 033	25 352	367 875
Nederländerna	-	-	-	-	-	0	-	-	-	0
Spanien	51 827	-	-	-	51 827	51 693	-	-	-	51 693
<b>Nettoomsättning</b>	<b>150 488</b>	<b>111 386</b>	<b>89 614</b>	<b>34 420</b>	<b>385 908</b>	<b>158 644</b>	<b>161 539</b>	<b>74 033</b>	<b>25 352</b>	<b>419 568</b>

## 8. RÖRELSESEGMENT

Kv1 2026 KSEK	SOL	TAK	ELTEKNIK	FASAD	ÖVRIGT & ELIMINERINGAR	TOTALT
EBITA	-31 246	-4 825	481	-6 216	69 272	27 466
Avskr/nedskr av förvärvade immateriella tillgångar	-2 336	-467	-464	-	-	-3 268
Resultat och nedskrivning andelar intresseföretag	-	-	-	-	-9 834	-9 834
Resultat från andelar i dotterbolag	-	-	-	-	-	-
Finansiella intäkter	-	-	-	-	529	529
Finansiella kostnader	-	-	-	-	-9 445	-9 445
<b>Resultat före skatt</b>	-	-	-	-	-	<b>5 449</b>

Kv1 2025 KSEK	SOL	TAK	ELTEKNIK	FASAD	ÖVRIGT & ELIMINERINGAR	TOTALT
EBITA	-14 391	-4 346	-7 911	-5 819	4 400	-28 067
Avskr/nedskr av förvärvade immateriella tillgångar	-3 200	-467	-464	-	-	-4 131
Resultat och nedskrivning andelar intresseföretag	-	-	-	-	-7 917	-7 917
Resultat från andelar i dotterbolag	-	-	-	-	-	-
Finansiella intäkter	-	-	-	-	-1 849	-1 849
Finansiella kostnader	-	-	-	-	-9 413	-9 413
<b>Resultat före skatt</b>	-	-	-	-	-	<b>-51 377</b>

## 9. FINANSIELLA POSTER

(Belopp i KSEK)	Kv1		Helår
	2026	2025	2025
Ränteintäkter	141	347	2 319
Övrigt	388	-2 196	234
<b>Finansiella intäkter</b>	<b>529</b>	<b>-1 849</b>	<b>2 552</b>
Räntekostnader	-6 802	-6 769	-30 953
Ränta leasing	-2 869	-811	-8 045
Nuvärdeseffekter	-49	-3 338	-5 373
Övrigt	276	1 505	-5 139
<b>Finansiella kostnader</b>	<b>-9 445</b>	<b>-9 413</b>	<b>-49 510</b>
<b>FINANSNETTO</b>	<b>-8 915</b>	<b>-11 262</b>	<b>-46 957</b>

## 10. FINANSIELLA MÅTT SOM INTE DEFINIERAS ENLIGT IFRS OCH DEFINITIONER

Bolaget presenterar vissa finansiella mått i delårsrapporten som inte definieras enligt IFRS. Bolaget anser att dessa mått ger värdefull kompletterande information till investerare och bolagets ledning då det möjliggör utvärdering av relevanta trender. Soltechs definitioner

av dessa mått kan skilja sig från andra företags definitioner av samma begrepp. Dessa finansiella mått ska därför ses som ett komplement snarare än en ersättning för mått som definieras enligt IFRS. Nedan presenteras ett urval av definitioner av mått som inte definieras enligt IFRS och som inte nämns på annan plats i delårsrapporten. Avstämning av dess mått sker i tabellen nedan.

För definitioner av nyckeltal se nästa sida.

RESULTATMÅTT OCH MARGINALMÅTT (Belopp i KSEK om inget annat anges)	Kv1		Helår
	2026	2025	2025
(A) Nettoomsättning	385 908	419 568	1 709 336
<b>(B) EBITDA</b>	<b>49 797</b>	<b>-13 772</b>	<b>-145 890</b>
Av- och nedskrivning av anläggningstillgångar, ej förvärvade	-21 942	-12 506	-91 970
<b>(C) EBITA</b>	<b>27 855</b>	<b>-26 278</b>	<b>-237 861</b>
Av- och nedskrivning av förvärvade immateriella tillgångar	-3 268	-4 131	-209 186
<b>(D) Rörelseresultat (EBIT)</b>	<b>24 587</b>	<b>-30 409</b>	<b>-447 047</b>
(B/A) EBITDA-marginal %	12,8%	-3,3%	-8,5%
(C/A) EBITA-marginal %	7,1%	-6,3%	-14,0%
(D/A) EBIT-marginal %	6,3%	-7,3%	-26,1%

## 11. AVVECKLAD VERKSAMHET

Soltechs dotterbolag i Nederländerna, 365zon (inom affärsområdet sol) klassificeras sedan det fjärde kvartalet 2025 som verksamhet under avveckling och redovisas sedan dess i enlighet med tillämpliga principer i IFRS 5 Anläggningstillgångar som innehas för försäljning och avvecklade verksamheter. Försäljningen av verksamheten slutfördes den 29 januari 2026 när 365zon såldes tillbaka till minoritetsägarna. Försäljningen av 365zon gav en resultatpåverkan om -43 MSEK, vilket redovisades i kvartal 4 2025.

365zon rapporteras som avvecklad verksamhet i koncernens rapport över totalresultat för perioden januari till mars 2026 samt för perioden januari till mars 2025. Koncernens rapport över totalresultat för jämförelseperioderna januari till mars 2025 har omräknats enligt samma principer. Resultatet för 365zon har exkluderats från de individuella raderna i den konsoliderade resultaträkningen och i stället redovisas nettoresultatet som "Periodens resultat, avvecklad verksamhet". I balansräkningen per den 31 december 2025 nettoredovisas redovisas tillgångar och skulder hänförliga till 365zon som "Verksamhet under avveckling, tillgångar som innehas för försäljning.

Information avseende resultaträkning, balansräkning och kassaflöde för avvecklad verksamhet presenteras nedan.

BELOPP I KSEK	Kv1		Helår
	2026	2025	2025
Nettoomsättning	-	26 637	90 617
Övriga rörelseintäkter	-	2 480	46 088
Råvaror, förnödenheter och handelsvaror	-	-17 464	-58 777
Övriga externa kostnader	-	-2 629	-9 619
Personalkostnader	-	-5 623	-19 181
Avskrivningar och nedskrivningar	-	-1 573	-151 918
Övriga rörelsekostnader	-	-39	-52
<b>Rörelseresultat</b>	-	<b>1 789</b>	<b>-102 842</b>
Resultat och nedskrivning från andelar i intresseföretag	-	-	-
Resultat vid avyttring av koncernföretag	-	-	-
Finansiella intäkter	-	205	341
Finansiella kostnader	-	-1 422	-1 474
<b>Resultat före skatt</b>	-	<b>572</b>	<b>-103 975</b>
Inkomstskatt	-	190	10 842
<b>Periodens resultat</b>	-	<b>762</b>	<b>-93 133</b>
Resultatpåverkan från försäljning av 365zon	-	-	-43 258
<b>Periodens resultat, avvecklad verksamhet</b>	-	<b>762</b>	<b>-136 391</b>
<b>Resultat per aktie (SEK)</b>			
Resultat per aktie före utspädning			
Resultat per aktie efter utspädning			

BELOPP I KSEK	Kv1		Helår
	2026	2025	2025
<b>Periodens resultat</b>	-	<b>762</b>	<b>-136 391</b>
<i>Poster som kan återföras till resultaträkningen</i>			
Valutakursdifferenser vid omräkning av utländska verksamheter	-	-2 547	-7 754
<b>Övrigt totalresultat</b>	-	<b>-2 547</b>	<b>-7 754</b>
<b>Periodens totalresultat</b>	-	<b>-1 784</b>	<b>-144 145</b>

BELOPP I KSEK	Kv1	
	2026	2025
<b>TILLGÅNGAR</b>		
<b>Anläggningstillgångar</b>		
Goodwill	-	-
Övriga immateriella tillgångar	-	2 374
Materiella anläggningstillgångar	-	4 157
Nyttjanderättstillgångar	-	1 666
Finansiella tillgångar	-	803
Uppskjuten skattefordran	-	18
<b>Summa anläggningstillgångar</b>	<b>-</b>	<b>9 018</b>
<b>Omsättningstillgångar</b>		
Varulager	-	9 636
Avtalstillgångar	-	16 301
Kundfordringar	-	8 837
Övriga omsättningstillgångar	-	4 149
Förutbetalda kostnader och upplupna intäkter	-	183
Likvida medel	-	15 329
<b>Summa omsättningstillgångar</b>	<b>-</b>	<b>54 251</b>
<b>SUMMA TILLGÅNGAR</b>	<b>-</b>	<b>63 270</b>
<b>EGET KAPITAL OCH SKULDER</b>		
<b>Eget kapital</b>		
Eget kapital hänförligt till moderbolagets aktieägare	-	43 439
Eget kapital hänförligt till innehav utan bestämmande inflytande	-	-
<b>Summa eget kapital</b>	<b>-</b>	<b>43 439</b>
<b>Långfristiga skulder</b>		
Skulder till kreditinstitut	-	-
Leasingskulder	-	869
Övriga skulder	-	-
Uppskjuten skatteskuld	-	-
Avsättningar	-	-
<b>Summa långfristiga skulder</b>	<b>-</b>	<b>869</b>
<b>Kortfristiga skulder</b>		
Skulder till kreditinstitut	-	0
Leasingskulder	-	811
Leverantörsskulder	-	3 099
Avtalsskulder	-	-
Övriga skulder	-	15 052
<b>Summa kortfristiga skulder</b>	<b>-</b>	<b>18 961</b>
<b>SUMMA EGET KAPITAL OCH SKULDER</b>	<b>-</b>	<b>63 270</b>

BELOPP I KSEK	Kv1		Helår
	2026	2025	2025
<b>Den löpande verksamheten</b>			
Resultat efter finansiella poster	-	-572	103 975
Justeringar för poster som inte ingår i kassaflödet	-	-536	-107 210
Betald inkomstskatt	-	1 539	457
Förändring i rörelsekapital	-	-3 769	-5 624
<b>Kassaflöde från den löpande verksamheten</b>	-	<b>-3 339</b>	<b>-8 402</b>
<b>Investeringsverksamheten</b>	-	-	-
Rörelseförvärv och avyttringar	-	-	-
Nettoinvesteringar	-	91	933
Investeringar i immateriella tillgångar	-	-	-
Investeringar i materiella tillgångar	-	-	-
Investeringar i finansiella tillgångar	-	-	-
<b>Kassaflöde från investeringsverksamheten</b>	-	<b>91</b>	<b>933</b>
<b>Finansieringsverksamheten</b>	-	-	-
Aktieägartillskott	-	-	-
Förändring av lån	-	-0	-0
Amortering av leasingskulder	-	219	836
Utdelning	-	-	-
Transaktioner med minoriteten	-	-	-
Nyemission	-	-	-
Övrigt	-	-	-
<b>Kassaflöde från finansieringsverksamheten</b>	-	<b>219</b>	<b>836</b>
<b>Periodens kassaflöde</b>	-	<b>-3 029</b>	<b>-6 633</b>
<b>Likvida medel vid periodens början</b>	-	<b>-13 132</b>	<b>-13 132</b>
Valutakursförändringar i likvida medel	-	832	914
<b>Likvida medel vid periodens slut</b>	-	<b>-15 329</b>	<b>-18 852</b>

## 12. ÄNDRADE BEDÖMNINGAR

Till följd av ändrad bedömning och värdering av förvärvade nyttjanderättstillgångar samt aktier och andelar har bokslutskommunikén 2025 ändrats enligt nedan med påverkan på ingående balanser i det första kvartalet 2026.

### KONCERNENS RAPPORT ÖVER RESULTAT I SAMMANDRAG

BELOPP I KSEK	Enligt bokslutskommuniké	Ändrad bedömning	Justerad ingående balans
Övriga externa kostnader	-201 989	-612	-202 601
Avskrivningar och nedskrivningar	-301 156	1 810	-299 346
<b>Rörelseresultat</b>	<b>-447 047</b>	<b>1 199</b>	<b>-445 848</b>
Finansiella kostnader	-47 821	-1 689	-49 510
<b>Resultat före skatt</b>	<b>-503 113</b>	<b>-491</b>	<b>-503 604</b>
Inkomstskatt	1 792	101	1 893
<b>Periodens resultat, kvarvarande verksamhet</b>	<b>-501 322</b>	<b>-389</b>	<b>-501 711</b>
Verksamhet som innehas för försäljning	-136 391	-	-136 391
<b>Årets resultat</b>	<b>-637 713</b>	<b>-389</b>	<b>-638 102</b>

### KONCERNENS RAPPORT ÖVER FINANSIELL STÄLLNING I SAMMANDRAG

BELOPP I KSEK	Enligt bokslutskommuniké	Ändrad bedömning	Justerad ingående balans
<b>TILLGÅNGAR</b>			
Anläggningstillgångar			
Nyttjanderättstillgångar	330 406	-67 671	262 735
Uppskjuten skattefordran	9 406	101	9 507
<b>Summa anläggningstillgångar</b>	<b>1 045 178</b>	<b>-67 570</b>	<b>977 608</b>
Övriga omsättningstillgångar	175 559	299	175 857
<b>Summa omsättningstillgångar</b>	<b>778 125</b>	<b>299</b>	<b>778 424</b>
<b>SUMMA TILLGÅNGAR</b>	<b>1 823 304</b>	<b>-67 273</b>	<b>1 756 031</b>
<b>EGET KAPITAL OCH SKULDER</b>			
<b>Eget kapital</b>			
Eget kapital hänförligt till moderbolagets aktieägare	467 820	-389	467 430
<b>Summa eget kapital</b>	<b>470 028</b>	<b>-389</b>	<b>469 639</b>
<b>Långfristiga skulder</b>			
<b>Summa långfristiga skulder</b>	<b>617 057</b>	<b>-64 579</b>	<b>552 478</b>
<b>Kortfristiga skulder</b>			
Leasingskulder	77 357	-2 302	75 055
<b>Summa kortfristiga skulder</b>	<b>736 219</b>	<b>-2 302</b>	<b>733 917</b>
<b>SUMMA EGET KAPITAL OCH SKULDER</b>	<b>1 823 304</b>	<b>-67 273</b>	<b>1 756 031</b>

### MODERBOLAGETS RESULTATRÄKNING I SAMMANDRAG

BELOPP I KSEK	Enligt bokslutskommuniké	Ändrad bedömning	Justerad ingående balans
Resultat och nedskrivning av andelar i dotterbolag	-404 670	-35 000	-439 670
<b>Resultat före skatt</b>	<b>-483 328</b>	<b>-35 000</b>	<b>-518 328</b>
<b>Årets resultat</b>	<b>-491 442</b>	<b>-35 000</b>	<b>-526 442</b>

### MODERBOLAGETS BALANSRÄKNING I SAMMANDRAG

BELOPP I KSEK	Enligt bokslutskommuniké	Ändrad bedömning	Justerad ingående balans
Finansiella tillgångar	786 935	-35 000	751 935
<b>SUMMA TILLGÅNGAR</b>	<b>1 067 087</b>	<b>-35 000</b>	<b>1 032 087</b>
Fritt eget kapital	630 072	-35 000	595 072
<b>SUMMA EGET KAPITAL OCH SKULDER</b>	<b>1 067 087</b>	<b>-35 000</b>	<b>1 032 087</b>

## DEFINITIONER

NYCKELTAL	DEFINITION/BERÄKNING	SYFTE
<b>EBITDA</b>	Rörelseresultat (EBIT) före av- och nedskrivningar av förvärvade immateriella anläggningstillgångar samt av- och nedskrivningar av materiella och immateriella anläggningstillgångar.	EBITDA tillsammans med EBITA ger en helhetsbild av vinst genererad från den löpande verksamheten.
<b>EBITDA-MARGINAL</b>	Rörelseresultat (EBIT) före av- och nedskrivningar av förvärvade immateriella anläggningstillgångar samt av- och nedskrivningar av materiella och immateriella anläggningstillgångar, i procent av nettoomsättningen.	EBITDA-marginal används för att mäta operativ lönsamhet.
<b>EBITA</b>	Rörelseresultat (EBIT) före av- och nedskrivningar av förvärvade immateriella anläggningstillgångar.	EBITA ger en helhetsbild av vinst genererad från den löpande verksamheten.
<b>EBITA-MARGINAL</b>	Rörelseresultat (EBIT) före av- och nedskrivningar av förvärvade immateriella anläggningstillgångar i procent av nettoomsättning.	EBITA-marginal används för att mäta operativ lönsamhet.
<b>RÖRELSERESULTAT (EBIT)</b>	Resultat före finansiella poster och skatter.	Rörelseresultat (EBIT) ger en helhetsbild av vinst genererad från den löpande verksamheten.
<b>EBIT-MARGINAL</b>	Resultat före räntor och skatter, i procent av nettoomsättning.	EBIT-marginal används för att mäta operativ lönsamhet.
<b>FÖRSÄLJNINGsutveckling</b>	Förändring i nettoomsättning i procent av nettoomsättningen under jämförelseperioden, föregående år.	Förändring i nettoomsättning avspeglar Koncernens realiserade försäljningstillväxt över tid.
<b>ORGANISK TILLVÄXT JUSTERAT FÖR FX</b>	Förändring i nettoomsättning i jämförbara enheter efter justering för förvärvs- och valutaeffekter, i procent av nettoomsättningen under jämförelseperioden.	Organisk nettoomsättningstillväxt exkluderar effekterna av förändringar i koncernens struktur och valutakurser, vilket möjliggör en jämförelse av nettoomsättningen över tid.
<b>SOLIDITET</b>	Eget kapital inklusive innehav utan bestämmande inflytande, uttryckt i procent av balansomslutningen.	Soliditet används för att visa hur stor andel av tillgångarna som är finansierade av eget kapital.
<b>RESULTAT PER AKTIE FÖRE UTSPÄDNING</b>	Periodens resultat i SEK hänförligt till moderbolagets aktieägare i förhållande till vägt genomsnittligt antal aktier före utspädning.	Resultat per aktie före utspädning.
<b>RESULTAT PER AKTIE EFTER UTSPÄDNING</b>	Periodens resultat i SEK hänförligt till moderbolagets aktieägare i förhållande till vägt genomsnittligt antal aktier före utspädning plus vägt genomsnittliga antalet aktier som kan tillkomma till följd av utestående optioner, förutsatt att lösenpriset för dessa är inom aktuell noteringskurs.	Resultat per aktie efter utspädning.
<b>EGET KAPITAL PER AKTIE FÖRE UTSPÄDNING</b>	Eget kapital i SEK hänförligt till moderbolagets aktieägare i förhållande till vägt genomsnittligt antal aktier före utspädning.	Eget kapital per aktie före utspädning.
<b>EGET KAPITAL PER AKTIE EFTER UTSPÄDNING</b>	Eget kapital i SEK hänförligt till moderbolagets aktieägare i förhållande till vägt genomsnittligt antal aktier före utspädning plus vägt genomsnittliga antalet aktier som kan tillkomma till följd av utestående optioner, förutsatt att lösenpriset för dessa är inom aktuell noteringskurs.	Eget kapital per aktie efter utspädning.

Styrelsen och verkställande direktören försäkrar att delårsrapporten ger en rättvisande översikt av moderföretagets och koncernens verksamhet, ställning och resultat samt beskriver väsentliga risker och osäkerhetsfaktorer som moderföretaget och de företag som ingår i koncernen står inför.

**STOCKHOLM DEN 29 MAJ 2026**

**Petteri Saarinen**  
Styrelseordförande

**Stefan Ölander**  
Styrelseledamot

**Leif Göransson**  
Verkställande direktör

**Thomas Mejdell**  
Styrelseledamot

**Jacob Langhard**  
Styrelseledamot

**Ove Anebygd**  
Styrelseledamot

**Joachim Zetterlund**  
Styrelseledamot

Denna delårsrapport har ej granskats av bolagets revisorer.

## AVANCERAD FASADLÖSNING

I kvartalet fick Soltechbolaget Essa Glas & Aluminium uppdraget av Skanska att producera och montera box- och glasfasader till kontorsfastigheten Signalhuset i Marievik i Stockholm som just nu renoveras åt AMF Fastigheter.

I projektet ska Essa Glas installera tekniskt avancerade fasadlösningar bestående av bland annat prefabricerade boxfasader i träsomme.

Foto: BAU/AMF Fastigheter



## KONTAKT:

**Leif Göransson**  
Interim CEO  
[leif.goransson@soltechenergy.com](mailto:leif.goransson@soltechenergy.com)

**Pontus Andersson**  
Interim CFO  
[info@soltechenergy.com](mailto:info@soltechenergy.com)

## RAPPORTPRESENTATION:

[soltechenergy.com/investerare](https://soltechenergy.com/investerare)

## FINANSIELL KALENDER:

### Årsredovisning 2025

9 juni 2026

### Årsstämma

30 juni 2026

### Delårsrapport andra kvartalet

27 augusti 2026

### Delårsrapport tredje kvartalet

19 november 2026

Styrelsen och verkställande direktören försäkrar att delårsrapporten ger en rättvisande översikt av moderföretagets och koncernens verksamhet, ställning och resultat samt beskriver väsentliga risker och osäkerhetsfaktorer som moderföretaget och de företag som ingår i koncernen står inför.