

DELÅRSRAPPORT 1 JANUARI - 30 SEPTEMBER 2022

SAMMANFATTNING AV DET TREDJE KVARTALET, JULI-SEPTEMBER 2022

- Nettoomsättningen ökade med 75 procent till 1 624 (925) MSEK, varav 27 procent organiskt. Den valutajusterade organiska tillväxten uppgick till 23 procent.
- EBITA ökade till 194 (108) MSEK och EBITA-marginalen ökade till 11,9 (11,7) procent.
- Rörelseresultatet ökade till 143 (67) MSEK och rörelsemarginalen ökade till 8,8 (7,2) procent.
- Periodens resultat ökade till 103 (49) MSEK.
- Resultat per aktie ökade till 0,77 (0,36²⁾) SEK.
- Kassaflödet från den löpande verksamheten ökade till 89 (-21) MSEK.

SAMMANFATTNING AV VÄSENTLIGA HÄNDELSE EFTER PERIODENS UTGÅNG

- Förändring i koncernledningens sammansättning.
- Förvärv av verksamheten i JBL Technologies i USA med en nettoomsättning på 15 MSEK.

75%

Tillväxt nettoomsättning
Q3 2022 jämfört med Q3 2021

11,9%

EBITA-marginal
Q3 2022

73%

Andel återkommande
intäkter Q3 2022

NYCKELTAL

	Tredje kvartalet		9 månader		Rullande 12 m	Helår
	2022 jul-sep	2021 jul-sep	2022 jan-sep	2021 jan-sep	okt 2021 - sep 2022	2021
Nettoomsättning, MSEK	1 624	925	4 439	2 963	5 553	4 077
EBITA, MSEK	194	108	528 ¹⁾	313	676 ¹⁾	461
EBITA-marginal, %	11,9	11,7	11,9 ¹⁾	10,6	12,2 ¹⁾	11,3
Rörelseresultat, MSEK	143	67	378	199	484	305
Rörelsemarginal, %	8,8	7,2	8,5	6,7	8,7	7,5
Periodens resultat, MSEK	103	49	279	143	359	223
Resultat per aktie ²⁾ , SEK	0,77	0,36	2,09	1,07	2,67	1,66
Kassaflöde från den löpande verksamheten, MSEK	89	-21	453	180	710	437
Avkastning på eget kapital ³⁾ , %	20,2	12,6	20,2	12,6	20,2	13,9
Avkastning på sysselsatt kapital ³⁾ , %	18,1	11,7	18,1	11,7	18,1	13,0
Eget kapital per aktie ²⁾ , SEK	14,16	12,34	14,16	12,34	14,16	12,66

¹⁾ I EBITA ingår en realisationsvinst om 24 MSEK hänförlig till försäljning av kontorsfastighet.

²⁾ Med anledning av aktiespliten 4:1, som genomfördes i maj 2022, har historiska nyckeltal som baseras på antal aktier räknats om.

³⁾ Nyckeltalen har justerats till avkastning på årsbasis.

För mer information, vänligen kontakta:

Johan Andersson, Vd och koncernchef, johan.andersson@addnodegroup.com +46 (0) 70 420 58 31

Lotta Jarleryd, CFO, lotta.jarleryd@addnodegroup.com +46 (0)72 247 92 01

Samtliga belopp är angivna i MSEK om annat inte anges. Avrundningsdifferenser vid summering kan förekomma med +/- 1 MSEK. I de fall ett underliggande tal avrundat blir 0 MSEK skrivs detta som 0.

»Tredje kvartalet var ännu ett rekordkvartal för Addnode Group med både stark organisk och förvärvad tillväxt. Valutajusterad organisk tillväxt uppgick till 23 procent, EBITA ökade med 80 procent och vinst per aktie ökade med 114 procent.«



Johan Andersson
Vd och koncernchef

PLATTFORM FÖR TILLVÄXT

ÄNNU ETT REKORDKVARTAL MED KRAFTIGT FÖRBÄTTRAT RESULTAT

Tredje kvartalet var ännu ett rekordkvartal för Addnode Group med både stark organisk och förvärvad tillväxt. Nettoomsättningen ökade med 75 procent, varav 23 procent valutajusterat organiskt, till 1 624 MSEK. EBITA ökade med 80 procent till 194 MSEK och vinst per aktie ökade med 114 procent till 0,77 (0,36) SEK.

Samtliga divisioner bidrog till rekordresultatet. Förbättringen av EBITA, jämfört med motsvarande kvartal föregående år, var främst hänförlig till divisionerna Design Management och Product Lifecycle Management.

Division Design Management mer än fördubblade nettoomsättningen och ökade EBITA med 168 procent. Resultatförbättringen förklaras av stark organisk tillväxt för Symetri i Storbritannien, god utveckling för nyförvävade Microdesk i USA samt en högre andel försäljning av flerårsavtal.

Division Product Lifecycle Management hade fortsatt god organisk tillväxt i kvartalet och tillsammans med positivt bidrag från förvärv ökade EBITA med 61 procent. Efterfrågan var fortsatt god, men PLM-marknaden i Tyskland har börjat visa tecken på avmattning.

Division Process Management noterar en fortsatt god efterfrågan från kunder i offentlig sektor, särskilt från tekniska förvaltningar i svenska kommuner och försvaret. EBITA var fortsatt stabil på en hög nivå.

ÅTERKOMMANDE INTÄKTER ÖKADE MED 86 PROCENT

En investering i en digital lösning är ett åtagande över tid både för oss som leverantör och för våra kunder. Det är inte ovanligt med kundrelationer som sträcker sig tjugo år tillbaka i tiden. Återkommande intäkter ökade med 86 procent i tredje kvartalet och dess andel av nettoomsättningen ökade till 73 (69) procent.

FÖRVÄRV

Addnode Group skapar kontinuerligt värde genom att förvärva bolag som kompletterar och stärker befintliga verksamheter. Under 2022 har vi annonserat fem förvärv, där det senaste förvärvet av JBL i USA innebär att TECHNIA stärker sin position som världsledande partner till Dassault Systèmes. Vi är ständigt i dialog med entreprenörer som är intresserade av att bli en del av Addnode Group.

SOLID PLATTFORM

Efterfrågan är god, men vi är uppmärksamma på hur en orolig omvärld kan komma att påverka oss. Oavsett stöds vår tillväxt av underliggande trender som urbanisering, digitalisering, automatisering och hållbarhet. Våra kunders behov av digitala lösningar för verksamhetskritiska processer inom R&D, design, tillverkning, bygg, infrastruktur, fastighetsförvaltning och offentlig förvaltning kommer inte att försvinna.

Vi har duktiga och engagerade medarbetare, starka erbjudanden till våra kunder och en stor andel återkommande intäkter. Kundkoncentrationen är låg, vi har en geografisk spridning och en stark finansiell ställning med låg nettoskuld.

Vi har visat att Addnode Group har en solid plattform för att växa organiskt och via förvärv, både i goda och tuffare tider.

Johan Andersson
Vd och koncernchef

OM ADDNODE GROUP

STRATEGI

Addnode Group förvärvar, driver och utvecklar kunskapsledande bolag som digitaliserar samhället. Vi skapar uthållig värdetillväxt över tid genom att kontinuerligt förvärva nya bolag och aktivt stödja våra dotterbolag för att driva organisk vinsttillväxt.

TRE DIVISIONER

Addnode Groups dotterbolag är organiserade i tre divisioner: Design Management, Product Lifecycle Management och Process Management. Den decentraliserade styrmodellen innebär att affärskritiska beslut fattas nära kund och marknad.

FINANSIELLA MÅL

- Årlig nettoomsättningstillväxt ska uppgå till minst 10 procent.
- Rörelsemarginalen före av- och nedskrivningar av immateriella tillgångar (EBITA-marginal) ska uppgå till minst 10 procent.
- Minst 50 procent av koncernens resultat efter skatt ska delas ut till aktieägarna, förutsatt att nettokassan är tillräcklig för att driva och utveckla verksamheten.

MARKNADSPPOSITION

Addnode Group består av ett 20-tal bolag verksamma i 19 länder och fyra världsdelar. Antalet medarbetare uppgår till cirka 2 300.

Koncernen är en marknadsledande leverantör i Europa av programvaror och tjänster för design och konstruktion, produktdatainformation, projektsamarbeten och fastighetsförvaltning. Koncernen är därtill en ledande leverantör i USA av digitala lösningar för design och konstruktion. Addnode Group är dessutom en ledande leverantör av dokument- och ärendehanteringssystem till svensk offentlig förvaltning.

HÅLLBARHETSAGENDA

Addnode Groups bidrar till hållbar utveckling inom flera områden. De digitala lösningar vi utvecklar i nära samarbete med våra kunder bidrar till ett mer hållbart samhälle. Våra lösningar används till hållbar och resurseffektiv design och produktlivscykelhantering, simuleringar som är till nytta för miljö och hälsa, samt för ökad delaktighet och dialog med medborgare.

Addnode Groups hållbarhetsarbete utgår ifrån en hållbarhetsagenda. Agendan definierar fem fokusområden som utgör grunden för koncernens gemensamma hållbarhetsengagemang. För varje fokusområde har vi definierat nyckeltal som syftar till att driva vårt arbete med hållbarhetsagendan framåt. Resultaten redovisas årligen i hållbarhetsrapporten som ingår som en del i Addnode Groups årsredovisning.

STRATEGI FÖR LÖNSAM OCH HÅLLBAR TILLVÄXT



HÅLLBARHETSAGENDA



FN:s globala utvecklingsmål med tydligast koppling till Addnode Groups hållbarhetsagenda:



VÄSENTLIGA HÄNDELSER

UNDER DET TREDJE KVARTALET 2022

Återköp av egna aktier

I juli-augusti 2022 återköpte Addnode Group 230 000 egna B-aktier på Nasdaq Stockholm med stöd av det bemyndigande som beslutades av årsstämman 2022. Syftet var främst att möjliggöra leverans av aktier sammanhängande med genomförandet av Addnode Groups aktiebaserade incitamentsprogram. De återköpta aktierna kvarstår i eget förvar och totalt antal egna aktier uppgår till 1 030 000 per 30 september 2022.

EFTER PERIODENS UTGÅNG

Förändringar i koncernledningens sammansättning

I oktober 2022 utsågs Elisabeth Forslin till Head of M&A och medlem av Addnode Groups koncernledning. Hon kommer att tillträda sin tjänst senast 1 januari 2023. Adam Nilsson, som innehade motsvarande roll tidigare, lämnade koncernen i april 2022.

Förvärv av verksamheten i JBL Technologies

I oktober 2022 förvärvades verksamheten i JBL Technologies i USA med en nettoomsättning på 15 MSEK. JBL är partner till Dassault Systèmes och förstärker TECHNIAS erbjudande i USA.

Inga övriga väsentliga händelser har inträffat efter periodens utgång.

FINANSIELL KALENDER



KONCERNENS NETTOOMSÄTTNING, RESULTAT OCH KASSAFLÖDE

TREDJE KVARTALET, JULI-SEPTEMBER 2022

Addnode Group fortsatte att visa styrka i det tredje kvartalet. Koncernen redovisade stark tillväxt i nettoomsättning och väsentligt bättre resultat än föregående år.

Nettoomsättningen ökade till 1 624 (925) MSEK, en tillväxt om 75 procent. Den organiska tillväxten uppgick till 27 procent medan den valutajusterade organiska tillväxten uppgick till 23 procent.

Efterfrågan på Design Managements digitala lösningar och tjänster var fortsatt god i Norden och visade särskild styrka i Storbritannien. Det under året förvärvade Microdesk i USA fortsatte att utvecklas över förväntan tack vare amerikanska kunders ökade investeringsvilja. Product Lifecycle Management utvecklades fortsatt väl och noterade särskilt god efterfrågan på den brittiska marknaden. Den fortsatt starka organiska tillväxten i Process Management bekräftade återigen att divisionens erbjudanden inom svensk offentlig sektor är ledande. Konkurrensen om medarbetarna är hög på arbetsmarknaden inom flera av koncernens kompetensområden. För att kunna växa krävs att koncernen även fortsatt kan attrahera rätt medarbetare med hög kompetens.

Licensintäkterna ökade till 52 (44) MSEK, återkommande intäkter ökade till 1 193 (640) MSEK, tjänsteintäkterna ökade till 358 (229) MSEK och övriga intäkter ökade till 21 (12) MSEK. Andelen återkommande intäkter uppgick till 73 (69) procent.

EBITA ökade med 80 procent till 194 (108) MSEK och EBITA-marginalen stärktes till 11,9 (11,7) procent.

Finansnettot uppgick till -10 (-4) MSEK. Periodens resultat ökade till 103 (49) MSEK. Resultat per aktie ökade till 0,77 (0,36) SEK.

Kassaflödet från den löpande verksamheten uppgick till 89 (-21) MSEK, en ökning om 110 MSEK. Det starkare kassaflödet var främst hänförligt till det ökade rörelseresultatet.

NIOMÅNADERSPERIODEN, JANUARI-SEPTEMBER 2022

Nettoomsättningen uppgick till 4 439 (2 963) MSEK, en tillväxt med 50 procent, varav 17 procent organisk tillväxt. Den valutakursjusterade organiska tillväxten uppgick till 13 procent.

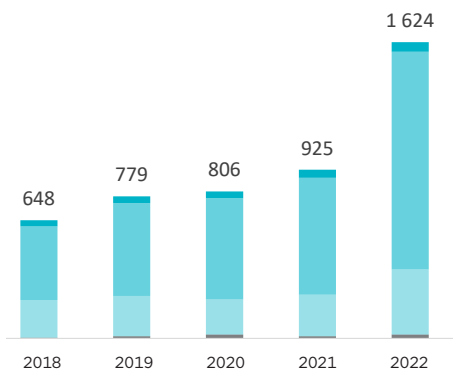
Licensintäkterna ökade till 188 (163) MSEK, återkommande intäkter ökade till 3 122 (2 005) MSEK, tjänsteintäkterna ökade till 1 071 (751) MSEK och intäkter från övrigt uppgick till 58 (44) MSEK.

EBITA ökade till 528 (313) MSEK, motsvarande en EBITA-marginal på 11,9 (10,6) procent. I EBITA ingick en realisationsvinst om 24 MSEK hänförlig till försäljningen av den kontorsfastighet i Enfield, Storbritannien, som ingick i förvärvet av Excitech under 2020 och som redan vid förvärvet var avsedd att säljas. EBITA justerat för realisationsvinsten uppgick till 504 (313) MSEK, motsvarande en justerad EBITA-marginal om 11,4 (10,6) procent. EBITA har belastats med förvärvskostnader om 13 (4) MSEK. Realisationsvinsten och förvärvskostnaderna redovisas i segmentsredovisningen under Eliminering/Centrala kostnader.

Finansnettot uppgick till -22 (-14) MSEK. Redovisad skatt för periodens resultat uppgick till -77 (-42) MSEK. Periodens resultat ökade till 279 (143) MSEK. Resultat per aktie ökade till 2,09 (1,07) SEK.

Kassaflödet från den löpande verksamheten uppgick till 453 (180) MSEK. Ökningen om 273 MSEK var främst hänförlig till det bättre rörelseresultatet, men också till fördelaktig utveckling av rörelsekapitalet.

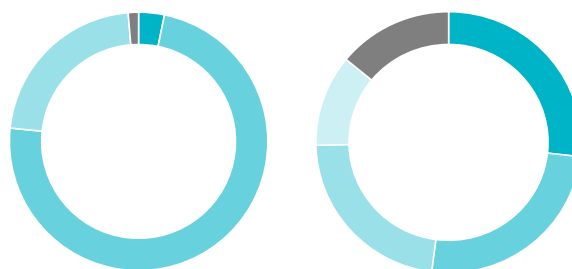
INTÄKTSFÖRDELNING, Q3 2018-2022, MSEK



- Licenser
- Återkommande intäkter
- Tjänster
- Övrigt

INTÄKTSFÖRDELNING Q3 2022

(Geografi bestäms av bolagens hemvist)



- Licenser, 4 %
- Återkommande intäkter, 73 %
- Tjänster, 22 %
- Övrigt, 1 %

- Sverige, 27 %
- USA, 25 %
- Storbritannien, 23 %
- Tyskland, 11 %
- Övriga, 14 %

UTVECKLING PER DIVISION

NETTOOMSÄTTNING OCH EBITA, Q3

MSEK	Nettoomsättning			EBITA		
	2022 Q3	2021 Q3	Förändr. %	2022 Q3	2021 Q3	Förändr. %
Design Management	977	409	139	118	44	168
Product Lifecycle Management	393	293	34	45	28	61
Process Management	262	230	14	50	49	2
Eliminering/Centrala kostnader	-8	-7		-19	-13	
Addnode Group	1 624	925	75	194	108	80

NETTOOMSÄTTNING OCH EBITA, YTD

MSEK	Nettoomsättning			EBITA		
	2022 jan-sep	2021 jan-sep	Förändr. %	2022 jan-sep	2021 jan-sep	Förändr. %
Design Management	2 490	1 381	80	287	145	98
Product Lifecycle Management	1 125	875	29	114	73	56
Process Management	847	723	17	166	136	22
Eliminering/Centrala kostnader	-23	-16		-39 ¹⁾	-41	
Addnode Group	4 439	2 963	50	528²⁾	313	69

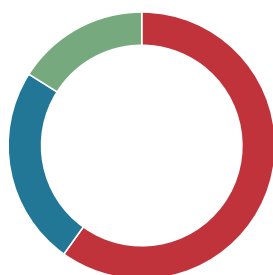
¹⁾ I beloppet ingår realisationsvinst från avyttring av en kontorsfastighet i Storbritannien om 24 MSEK samt förvärvskostnader om -13 (-4) MSEK.

²⁾ EBITA justerat för realisationsvinst vid avyttring av kontorsfastighet om 24 MSEK uppgick till 504 MSEK, vilket motsvarar en justerad EBITA-marginal på 11,4 procent.

Addnode Group bedriver verksamhet genom tre divisioner; Design Management, Product Lifecycle Management och Process Management. Varje dotterbolag driver och utvecklar verksamheten i enlighet med strategier, riktlinjer och koncerngemensamma värderingar.

Den decentraliserade styrmodellen innebär att affärskritiska beslut fattas nära kund och marknad. Divisionerna utgör de rörelsesegment, enligt vilka Addnode Group följer verksamhetens utveckling.

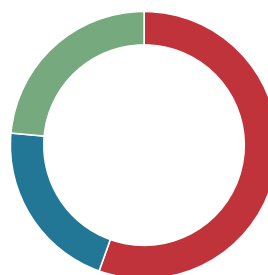
NETTOOMSÄTTNING¹⁾ Q3 2022



¹⁾ Före elimineringar

- Design Management 60 %
- Product Lifecycle Management 24 %
- Process Management 16 %

EBITA¹⁾ Q3 2022



¹⁾ Före elimineringar/centrala kostnader

- Design Management 55 %
- Product Lifecycle Management 21 %
- Process Management 24 %

DIVISION

DESIGN MANAGEMENT

Design Management är en ledande global leverantör av digitala lösningar och tjänster för design, BIM och produktdata till arkitekter och ingenjörer inom bygg- och tillverkningsindustrin. Divisionen har också ett starkt digitalt erbjudande för projektsamarbeten och fastighetsförvaltning i Norden och Storbritannien.

KVARTALSUTVECKLING

I tredje kvartalet 2022 ökade nettoomsättningen till 977 (409) MSEK, en tillväxt om 139 procent. Den organiska tillväxten uppgick till 45 procent och valutajusterad till 40 procent. Efterfrågan på Symetris digitala lösningar och tjänster visade fortsatt stark utveckling, vilket återspeglades i divisionens tillväxt och resultatutveckling. I Norden var efterfrågan fortsatt god från både AEC-segmentet och från tillverkande industri. I Storbritannien var efterfrågeökningen särskilt god och kunderna värdesätter en Autodeskpartner med egna kompletterande produkter och tjänster. Symetris nya verksamhet i USA, Microdesk, fortsatte att utvecklas över förväntan tack vare god efterfrågan inom AEC-segmentet på den amerikanska marknaden. Nyförsäljning och förnyelse av treårsavtal har utvecklats över förväntan både vad gäller volym och marginal. Verksamheterna som tillhandahåller samarbetsportaler till bygg- och infrastrukturektorn samt fastighetsförvaltning visade god utveckling, särskilt i Norden.

EBITA mer än fördubblades till 118 (44) MSEK och EBITA-marginalen stärktes till 12,1 (10,8) procent.

FÖRVÄRV

Symetri har över tid gjort ett antal förvärv och byggt en stark och lönsam nordeuropeisk aktör. Genom förvärvet av Microdesk i mars 2022 etablerade sig Symetri även i USA och blev därmed en av världens största Autodeskpartners med global räckvidd. Arbetet med att komplettera Microdesks befintliga erbjudanden med egenutvecklade produkter, dela kompetens över geografierna samt realisera kostnadseffektiviseringar pågår. Bolaget konsoliderades från och med 1 mars 2022.

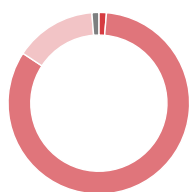
MARKNAD

Verksamheten i divisionen bedrivs i bolagen Symetri, Service Works Global och Tribia. Kundernas vilja att investera i digitala lösningar drivs av urbaniseringen och behovet att bygga och förvalta effektivt och hållbart. Tillsynsmyndigheter efterfrågar användning av digitala arbetssätt baserade på BIM.



Service Works Global har levererat sitt digitala system för fastighetsförvaltning, QFM, till Curtin University, Australien. Det nya förvaltningssystemet bidrar till att universitetet även fortsättningsvis kan åtnjuta erkännanden för sina ambitioner inom innovation och hållbarhet.

NETTOOMSÄTTNING Q3 2022, PER INTÄKTSSLAG



- Licenser, 1 %
- Återkommande intäkter, 83 %
- Tjänster, 15 %
- Övrigt, 1 %

TILLVÄXT I NETTOOMSÄTTNING Q3 2022 JÄMFÖRT MED Q3 2021

+139%

EBITA Q3 2022 JÄMFÖRT MED Q3 2021

+168%

NYCKELTAL

MSEK	Q3 2022	Q3 2021	Förändr. %
Nettoomsättning	977	409	139
EBITA	118	44	168
EBITA-marginal, %	12,1	10,8	
Rörelseresultat	95	29	228
Rörelsemarginal, %	9,7	7,1	
Medelantal anställda	840	563	49

DIVISION

PRODUCT LIFECYCLE MANAGEMENT

Product Lifecycle Management är en global leverantör av lösningar för att digitalisera en produkts eller anläggnings hela livscykel – från idé, design, simulering och konstruktion till försäljning, eftermarknad och återvinning. För våra kunder innebär detta ledtid-förkortningar, stärkt innovation samt ökad effektivitet och spårbarhet.

KVARTALSUTVECKLING

I tredje kvartalet 2022 ökade nettoomsättningen till 393 (293) MSEK, en tillväxt om 34 procent. Den organiska tillväxten uppgick till 16 procent och valutajusterad till 11 procent. Verksamheterna i Storbritannien och USA utvecklades särskilt väl även under det tredje kvartalet med god efterfrågan på PLM-system och tillhörande tjänster. I Norden var efterfrågan fortsatt god, medan den tyska marknaden började visa tecken på avmattning. Satsningen på simuleringslösningar visade fortsatt god utveckling. På flera av divisionens marknader noteras att kunder i större omfattning efterfrågar tidsbegränsad hyra av licenser i stället för som tidigare köp av licenser med evig nyttjanderätt. EBITA ökade till 45 (28) MSEK och EBITA-marginalen stärktes till 11,5 (9,6) procent.

FÖRVÄRV

Under årets första kvartal stärkte divisionen sitt erbjudande för avancerad simulering i och med förvärvet av Claytex i Storbritannien. Claytex är specialiserat på simulering och tester inom fordonsindustrin. Dessutom genomfördes ett kompletteringsförvärv till den tyska verksamheten i och med förvärvet av DESYS. De förvärvade bolagen är partners till Dassault Systèmes och erbjuder även egenutvecklade unika tilläggsprodukter och tjänster. Claytex konsoliderades från och med 1 januari 2022 och DESYS från och med 1 mars 2022. Båda verksamheterna har utvecklats enligt plan.

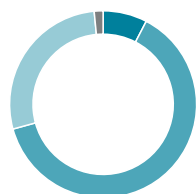
MARKNAD

Verksamheten i divisionen bedrivs genom bolaget TECHNIA som är en av Europas största leverantörer av PLM-programvara och relaterade konsulttjänster. Kundernas investeringsvilja drivs av behovet av att utveckla och designa produkter, underhålla produktinformation under en hel livscykel och att efterfölja myndighetskrav.



Claytex, ett TECHNIA-företag, har stöttat Nottingham Trent University i ett simuleringsprojekt för att förbättra energieffektiviteten i byggnaders uppvärmningssystem. Målet var att minska systemens koldioxidutsläpp för att också kunna minska påverkan på klimatförändringarna.

NETTOOMSÄTTNING Q3 2022, PER INTÄKTSSLAG



- Licenser, 8 %
- Återkommande intäkter, 63 %
- Tjänster, 28 %
- Övrigt, 1 %

TILLVÄXT I NETTOOMSÄTTNING Q3 2022 JÄMFÖRT MED Q3 2021

+ 34 %

EBITA Q3 2022 JÄMFÖRT MED Q3 2021

+ 61 %

NYCKELTAL

MSEK	Q3 2022	Q3 2021	Förändr. %
Nettoomsättning	393	293	34
EBITA	45	28	61
EBITA-marginal, %	11,5	9,6	
Rörelseresultat	31	17	82
Rörelsemarginal, %	7,9	5,8	
Medelantal anställda	691	616	12

DIVISION

PROCESS MANAGEMENT

Process Management är en ledande leverantör av digitala lösningar till offentlig sektor i Sverige. Lösningarna bidrar till smidigare ärendehantering, förenklad administration och kvalitetssäkrade processer i kontakten mellan myndigheter och medborgare.

KVARTALSUTVECKLING

I tredje kvartalet 2022 ökade nettoomsättningen till 262 (230) MSEK, en tillväxt om 14 procent. Den organiska tillväxten uppgick till 9 procent, vilket är i linje med de senaste kvartalen. Divisionens goda och väl etablerade relationer till många kunder inom offentlig sektor ger ofta möjlighet till återkommande försäljning eller utvidgning av befintliga uppdrag. Divisionens verksamheter är dessutom väl positionerade vid upphandlingar inom offentlig sektor tack vare attraktiva digitala lösningar, gedigen erfarenhet och goda referenser. Konkurrensen om medarbetarna är fortsatt hög på arbetsmarknaden inom divisionens kompetensområden. Norska Decisive, som förvärvades i juni 2022, utvecklas enligt plan.

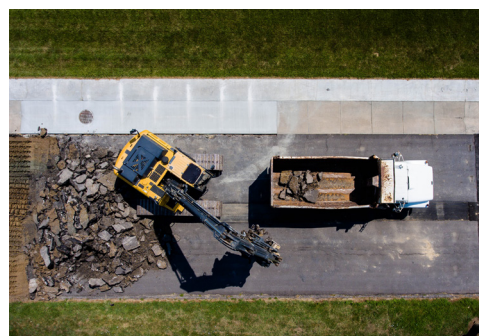
EBITA ökade till 50 (49) MSEK och EBITA-marginalen uppgick till 19,1 (21,3) procent.

FÖRVÄRV

Decisive AS, som förvärvades i juni 2022, är en ledande leverantör av regelbaserade digitala beslutsstödsystem till offentlig sektor i Norge. Bolaget omsätter cirka 57 MSEK och har långvariga kundrelationer med bland annat Helsedirektoratet (Norges folkhälsomyndighet), NAV (en myndighet med ansvar för medborgarservice som bland annat inkluderar socialförsäkringar och pensioner) samt Skatteetaten (Norges skattemyndighet). Bolaget konsoliderades från och med 1 juni 2022.

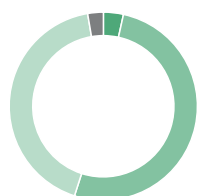
MARKNAD

Divisionen är en ledande leverantör av programvaror och digitala lösningar till offentlig sektor. Divisionen har verksamhet i Sverige och Norge. Kundernas investeringsvilja drivs av automatisering, förenklad administration och effektivare kommunikation med medborgarna. Allt fler myndigheter och kommuner efterfrågar en långsiktig partner i sitt arbete med att utveckla en innovativ och rättssäker verksamhet.



Decerno tillhandahåller webbtjänsten Ledningskollen åt Post- och telestyrelsen (PTS). Tjänsten används av markarbetare för identifiering av underjordiska kablar och rör. Ledningskollen har bidragit till färre oavsiktliga avgrävningar av kritisk infrastruktur i Sverige.

NETTOOMSÄTTNING Q3 2022, PER INTÄKTSSLAG



- Licenser, 3 %
- Återkommande intäkter, 52 %
- Tjänster, 42 %
- Övrigt, 3 %

TILLVÄXT I NETTOOMSÄTTNING Q3 2022 JÄMFÖRT MED Q3 2021

+14 %

EBITA Q3 2022 JÄMFÖRT MED Q3 2021

+2 %

NYCKELTAL

MSEK	Q3 2022	Q3 2021	Förändr. %
Nettoomsättning	262	230	14
EBITA	50	49	2
EBITA-marginal, %	19,1	21,3	
Rörelseresultat	35	35	0
Rörelsemarginal, %	13,4	15,2	
Medelantal anställda	661	610	8

UPPLYSNINGAR OM FÖRVÄRV

GENOMFÖRDA FÖRVÄRV UNDER 2022

Under perioden januari-september 2022 har Addnode Group förvärvat samtliga aktier i fyra verksamheter; Claytex Services Limited ("Claytex"), DESYS GmbH ("DESYS"), Microdesk LLC och M2 Technologies LLC ("Microdesk") samt Decisive AS ("Decisive"). Under perioden januari-september 2022 bidrog förvärven till nettoomsättningen med 889 MSEK och till EBITA med 67 MSEK. Kostnader för att genomföra förvärven ingår i koncernens övriga externa kostnader med 13 (4) MSEK och var framför allt hänförliga till förvärvet av Microdesk. Om förvärven hade genomförts per den 1 januari 2022 hade koncernens nettoomsättning under januari-september 2022 uppgått till cirka 4 676 MSEK och EBITA till cirka 541 MSEK.

Microdesk, som förvärvades den 1 mars 2022, är Platinum Partner till Autodesk. Genom förvärvet etablerade division Design Management en stark position på den amerikanska marknaden och tillsammans med divisionens tidigare verksamheter är Addnode Group nu den ledande globala leverantören av Autodesklösningar. Vid förvärvstillfället hade bolaget har en nettoomsättning om cirka 110 MUSD (cirka 1 000 MSEK) samt 300 anställda i USA och Storbritannien. Köpeskillingen för samtliga aktier kan maximalt uppgå till cirka 50 MUSD, varav 26 MUSD är fast och upp till 24 MUSD är beroende av framtida finansiella resultat. Bolaget konsolideras från och med mars 2022 i division Design Management.

Claytex, som förvärvades i januari 2022, är en brittisk partner till Dassault Systèmes. Bolaget är specialiserat på avancerade simuleringar och tester inom fordonsindustrin och förstärker Addnode Groups erbjudanden inom detta område. Bolaget erbjuder även kompletterande egenutvecklade programvaror. Claytex omsätter cirka 25 MSEK och har 15 medarbetare. Verksamheten konsolideras från och med januari 2022 som en del av Addnode Groups bolag TECHNIA i division Product Lifecycle Management.

DESYS, som förvärvades den 1 mars 2022, är en ledande partner till Dassault Systèmes i Tyskland och erbjuder även egna kompletterande mjukvarulösningar. DESYS har 45 medarbetare och en nettoomsättning om cirka 170 MSEK. Verksamheten konsolideras från och med mars 2022 som en del av Addnode Groups bolag TECHNIA i division Product Lifecycle Management.

Decisive, som förvärvades den 1 juni 2022, är en ledande leverantör av regelbaserade beslutsstödsystem till norsk offentlig sektor. Decisive har 25 medarbetare och en nettoomsättning om cirka 57 MSEK. Verksamheten konsolideras från och med juni 2022 i division Process Management.

I samband med förvärven har nedanstående förvärvsanalyser upprättats. Beräkningarna är preliminära och omfattar bolagen Microdesk, Claytex, DESYS och Decisive.

FÖRVÄRVSANALYS MICRODESK (MSEK)

Förvärvade bolags nettotillgångar vid förvärvstidpunkten	Redovisat värde i bolagen	Verkligt värde justering	Verkligt värde i koncernen
Immateriella anläggningstillgångar	2	201	203
Övriga anläggningstillgångar	9	52	61
Omsättningstillgångar	210		210
Likvida medel	12		12
Övriga skulder	-240	-55	-295
Netto identifierbara tillgångar/skulder¹⁾	-7	198	191
Goodwill			313
Beräknad köpeskillning¹⁾			504

¹⁾ I förvärvet av Microdesk finns beräknade diskonterade långfristiga skuldförda villkorade köpeskillningar om 24 MUSD som kan komma att utbetalas under perioden 2023-2025 samt en kortfristig icke räntebärande skuld om 4 MUSD.

FÖRVÄRVSANALYS CLAYTEX, DESYS OCH DECISIVE (MSEK)

Förvärvade bolags nettotillgångar vid förvärvstidpunkten	Redovisat värde i bolagen	Verkligt värde justering	Verkligt värde i koncernen
Immateriella anläggningstillgångar		106	106
Omsättningstillgångar	43		43
Likvida medel	80		80
Övriga skulder	-87	-26	-113
Netto identifierbara tillgångar/skulder¹⁾	36	80	116
Goodwill			165
Beräknad köpeskillning¹⁾			281

¹⁾ I förvärvet av Claytex finns skuldförda långfristiga villkorade köpeskillningar om 2 MGBP samt en kortfristig icke räntebärande skuld om 0,5 MGBP. I förvärvet av DESYS finns en långfristig icke räntebärande skuld om 0,1 MEUR samt en kortfristig icke räntebärande skuld om 0,5 MEUR skuldförda. I förvärvet av Decisive kan långfristiga villkorade köpeskillningar komma att utgå med maximalt 35 MNOK, varav 19 MNOK är skuldförda, samt en kortfristig icke räntebärande skuld om 5 MNOK.

KONCERNENS BALANSRÄKNINGAR OCH KASSAFLÖDE

LIKVIDITET OCH FINANSIELL STÄLLNING

Koncernens likvida medel uppgick till 554 (281) MSEK per 30 september 2022.

Addnode Groups kreditfacilitet från juni 2021 på 1 600 MSEK löpte på 3 år med möjlighet till förlängning om 1+1 år. I juni 2022 utnyttjade Addnode Group möjligheten att förlänga kreditfaciliteten med 1 år till juni 2025 med i övrigt oförändrade villkor.

Kreditfaciliteten var utnyttjad med 1 021 (663) MSEK per 30 september 2022, vilket innebar att tillgängligt kreditutrymme uppgick till 579 (937) MSEK. Den utnyttjade delen av kreditfaciliteten klassificeras under långfristiga skulder.

Räntebärande skulder utöver den utnyttjade delen av kreditfaciliteten om 1 021 (663) MSEK avsåg leasingkontrakt om 192 (100) MSEK. Inga räntebärande skulder avseende genomförda förvärv förelåg (3 MSEK). Koncernens räntebärande skulder uppgick därmed till totalt 1 213 (766) MSEK och koncernens nettoskuld uppgick till 659 (484) MSEK. Soliditeten var 34 (43) procent.

Ej räntebärande skulder avseende genomförda förvärv uppgick till 69 (3) MSEK och beräknade villkorade köpeskillingar för genomförda företagsförvärv uppgick till 368 (96) MSEK. För förvärv genomförda 2021 eller tidigare ingår avsättningar och skulder i koncernens balansräkning om totalt 40 MSEK.

KASSAFLÖDE

Kassaflödet från den löpande verksamheten för perioden januari-september 2022 uppgick till 453 (180) MSEK. Ökningen om 273 MSEK var främst hänförlig till det bättre rörelseresultatet, men också till fördelaktig utveckling av rörelsekapitalet. I kassaflödet från investeringsverksamheten ingår utbetalningar för egenutvecklade programvaror med 76 (60) MSEK samt erhållen köpeskilling avseende kontorsfastigheten i Enfield, Storbritannien. Investeringar i dotterföretag och rörelser innebar ett negativt kassaflöde om 415 (284) MSEK, varav 44 MSEK avsåg slutregleringen av köpeskillingen till säljarna av aktierna i Excitech. Finansieringsverksamheten påverkades negativt av utbetalning av aktieutdelning om 100 (84) MSEK, återköp av egna aktier om 23 (-) MSEK och amortering av leasingkund om 68 (52) MSEK. I samband med förvärv upptogs banklån om 304 (-) MSEK. Föregående år, i samband med att nytt kreditfacilitetsavtal ingicks, återbetalades banklån om 744 MSEK samtidigt som nytt banklån om 770 MSEK upptogs.

INVESTERINGAR OCH AVYTTRINGAR

Investeringar i immateriella och materiella anläggningstillgångar har skett med 167 (105) MSEK, varav 76 (60) MSEK avsåg egenutvecklade programvaror.

I januari 2022 avyttrades den kontorsfastighet i Enfield, Storbritannien, som ingick i förvärvet av Excitech 2020 och som redan vid förvärvet var avsedd att säljas. Addnode Groups realisationsvinst uppgick till 24 MSEK.

GOODWILL OCH ÖVRIGA IMMATERIELLA

TILLGÅNGAR

Koncernens redovisade värde på goodwill uppgick den 30 september 2022 till 2 675 (2 084) MSEK. Övriga immateriella tillgångar uppgick till 748 (479) MSEK och avser huvudsakligen kundavtal, varumärke samt programvaror.

UPPSKJUTNA SKATTEFORDRINGAR

Uppskjutna skattefordringar uppgick den 30 september 2022 till 85 (20) MSEK, varav 7 (10) MSEK avser skattemässiga underskottsavdrag. Den 30 september 2022 uppgick koncernens samlade underskottsavdrag till cirka 70 (75) MSEK.

EGET KAPITAL

Eget kapital uppgick den 30 september 2022 till 1 890 (1 660) MSEK, vilket motsvarar 14,16 (12,34) SEK per utestående aktie.

UPPDELNING AV AKTIER (AKTIESPLIT) 4:1

Årsstämman beslutade enligt styrelsens förslag om uppdelning av antalet aktier i bolaget (aktiesplit) 4:1. Antalet aktier i bolaget ökade genom aktiespliten från 33 632 058 aktier till 134 528 232 aktier, varav 3 948 696 aktier av serie A och 130 579 536 aktier av serie B. Antalet röster ökade från 42 516 624 till 170 066 496.

AKTIEKAPITAL OCH INCITAMENTSPROGRAM

Aktiekapitalet uppgick vid periodens slut till 404 MSEK. Kvotvärdet per aktie uppgick till 3,00 SEK. Fördelningen på aktieslag var följande per 30 september 2022:

Aktieslag	Antal utestående aktier
A-aktier	3 948 696
B-aktier	130 579 536
Återköpta B-aktier	-1 030 000
Totalt	133 498 232

I juni 2022 beslutade styrelsen att återköpa 230 000 B-aktier enligt mandat från årsstämman 2022. Återköpen genomfördes under tredje kvartalet 2022. Addnode Group ABs innehav av egna aktier per den 30 september 2022 uppgick till 1 030 000 aktier av serie B, vilket motsvarade 0,8% av antalet aktier och 0,6% av antalet röster.

Efter beslut av Addnode Groups årsstämma 2022 lanserades ett långsiktigt incitamentsprogram för chefer och ledande befattningshavare. I juni 2022 utställdes 56 950 köpoptioner avseende B-aktier till ett 40-tal deltagare. Den marknadsvärderade köpoptionspremien på 49,70 SEK gav en total köpeskilling om cirka 3 MSEK. Optionerna kan lösas in mot B-aktier under perioden 25 oktober 2025 till 10 juni 2026 under vissa i avtalet angivna perioder.

Vid periodens utgång fanns två utestående köpoptionsprogram enligt nedan:

Optionsprogram	Antal utestående optioner	Lösenkurs
LTIP 2021	195 800 ¹⁾	93,73
LTIP 2022	56 950 ¹⁾	115,80
Totalt	252 750	

¹⁾ En option berättigar till köp av fyra aktier.

ÖVRIGA UPPLYSNINGAR

MEDARBETARE

Medelantalet anställda i koncernen ökade till 2 114 (1 756). Den 30 september 2022 uppgick antalet anställda till 2 317 (1 897 per 2021-12-31). Ökningen kommer i allt väsentligt från förvärvade verksamheter.

TRANSAKTIONER MED NÄRSTÄENDE

Under 2022 har styrelsens ordförande, Staffan Hanstorp, via bolag fakturerat moderbolaget arvode för konsulttjänster med 2 (2) MSEK avseende arbete med koncernens förvärvsmöjligheter, finansieringsfrågor, strategiska partnerskap och övergripande strategiska frågor.

SÄSONGSMÄSSIGA VARIATIONER

Det fjärde kvartalet har historiskt sett haft de högsta intäkterna och det högsta EBITA-resultatet, men i takt med att andelen återkommande intäkter ökar jämnas de säsongsmässiga variationerna ut.

MODERBOLAGET

Nettoomsättningen under perioden januari–september 2022 uppgick till 18 (16) MSEK, vilket huvudsakligen avser fakturering till dotterföretag för lokalhyra och utförda tjänster. Resultatet efter finansiella poster uppgick till -7 (-21) MSEK inklusive utdelningar från dotterföretag med 93 (66) MSEK samt nedskrivningar av aktier i dotterföretag med -45 (-) MSEK. Likvida medel uppgick den 30 september 2022 till 283 (172) MSEK. Investeringar avseende aktier i dotterföretag uppgick till 180 (416) MSEK. Inga väsentliga investeringar har skett i immateriella eller materiella anläggningstillgångar.

REDOVISNINGSPRINCIPER

Allmänt

Denna delårsrapport har upprättats i enlighet med IAS 34 Delårsrapportering. Koncernredovisningen har upprättats enligt International Financial Reporting Standards, IFRS, såsom de har antagits av EU, och den svenska årsredovisningslagen. Moderbolagets redovisning har upprättats enligt årsredovisningslagen och rekommendationen RFR 2 Redovisning för juridiska personer. Ändringar och tolkningar av befintliga standarder, vilka har trätt i kraft 2022, har inte haft någon inverkan på koncernens finansiella ställning eller finansiella rapporter. Redovisningsprinciperna och beräkningsmetoderna är oförändrade jämfört med beskrivningen i årsredovisningen för 2021.

Uppskjuten skattefordran

Uppskjuten skattefordran hänförlig till underskottsavdrag redovisas som tillgång i den utsträckning det är sannolikt att underskottsavdragen kan avräknas mot överskott vid framtida beskattning.

Upplýsingar om finansiella instrument

Bedömda tilläggsköpeskillningar vid förvärvet av Microdesk har diskonterats. Värderingen av finansiella tillgångar och skulder visar att det inte är någon väsentlig skillnad mellan redovisat och verkligt värde. Den 30 september 2022 hade koncernen inga utestående valutaterminskontrakt.

Optionsprogram

Koncernens incitamentsprogram möjliggör för chefer och ledande befattningshavare att via investering i köpoptioner förvärva B-aktier i företaget. Erhållen köpoptionspremie, värderad till marknadsvärde vid förvärvstillfället, redovisas i eget kapital som transaktion med ägare.

VÄSENTLIGA RISKER OCH OSÄKERHETSFAKTORER

Addnode Groups väsentliga risker och osäkerhetsfaktorer finns beskrivna i årsredovisningen för 2021 på sidorna 29–31 och 37, under avsnittet "Risker och osäkerhetsfaktorer" på sidan 69 samt i not 36 och not 37 på sidorna 112–116.

Koncernens verksamhet är diversifierad vad gäller erbjudanden, kundsegment och geografi, vilket i sig innebär en riskspridning. Detta har visat sig vara en styrka i tider av utmaningar, som t ex under covid-19-pandemin.

FRAMTIDSUTSIKTER

Styrelsen har inte förändrat sin bedömning av de långsiktiga framtidsutsikterna jämfört med föregående kvartal. I delårsrapporten för andra kvartalet 2022 lämnade styrelsen följande framtidsutsikter: Långsiktigt är bedömningen att de områden där Addnode Group är verksamt har en god underliggande potential. Addnode Groups tillväxtstrategi är att växa organiskt och genom förvärv av nya verksamheter för att tillföra nya kompletterande erbjudanden och ytterligare kompetens.

Rysslands invasion av Ukraina har fått effekt på världsekonomin bland annat genom ökade olje- och energipriser, förseningar i leveranskedjor och oro på världens börser. Addnode Group har ingen verksamhet i Ryssland, Belarus eller Ukraina. Koncernen har endast ett fåtal kunder i regionen varför exponeringen är mycket begränsad. Då det inte är möjligt att förutse varaktigheten eller omfattningen av kriget och dess inverkan på världsekonomin och det allmänna säkerhetsläget, noterar styrelsen att det finns en betydande risk att Addnode Group kan komma att påverkas finansiellt under 2022.

Beslutet att inte lämna någon prognos kvarstår.

INTYGANDE

Styrelsen och verkställande direktören försäkrar att delårsrapporten ger en rättvisande översikt av moderbolagets och koncernens verksamhet, ställning och resultat samt beskriver väsentliga risker och osäkerhetsfaktorer som moderbolaget och de företag som ingår i koncernen står inför.

Stockholm den 28 oktober 2022

Staffan Hanstorp
Styrelseordförande

Jan Andersson
Styrelseledamot

Kristofer Arwin
Styrelseledamot

Johanna Frelin
Styrelseledamot

Sigrun Hjelmquist
Styrelseledamot

Thord Wilkne
Styrelseledamot

Kristina Willgård
Styrelseledamot

Johan Andersson
Verkställande direktör

REVISORNS GRANSKNINGSRAPPORT

Addnode Group AB (publ) org nr. 556291-3185

INLEDNING

Vi har utfört en översiktlig granskning av den finansiella delårsinformationen i sammandrag (delårsrapport) för Addnode Group AB per 30 september 2022 och den niomånadersperiod som slutade per detta datum. Det är styrelsen och verkställande direktören som har ansvaret för att upprätta och presentera denna finansiella delårsinformation i enlighet med IAS 34 och årsredovisningslagen. Vårt ansvar är att uttala en slutsats om denna delårsrapport grundad på vår översiktliga granskning.

DEN ÖVERSIKTLIGA GRANSKNINGENS INRIKTNING OCH OMFATTNING

Vi har utfört vår översiktliga granskning i enlighet med International Standard on Review Engagements ISRE 2410 Översiktlig granskning av finansiell delårsinformation utförd av företagets valda revisor. En översiktlig granskning består av att göra förfrågningar, i första hand till personer som är ansvariga för finansiella frågor och redovisningsfrågor, att utföra analytisk granskning och att vidta andra översiktliga granskningsåtgärder. En översiktlig granskning har en annan inriktning och en betydligt mindre omfattning jämfört med den inriktning och omfattning som en revision enligt ISA och god revisionssed i övrigt har. De granskningsåtgärder som vidtas vid en översiktlig granskning gör det inte möjligt för oss att skaffa oss en sådan säkerhet att vi blir medvetna om alla viktiga omständigheter som skulle kunna ha blivit identifierade om en revision utförts. Den uttalade slutsatsen grundad på en översiktlig granskning har därför inte den säkerhet som en uttalad slutsats grundad på en revision har.

SLUTSATS

Grundat på vår översiktliga granskning har det inte kommit fram några omständigheter som ger oss anledning att anse att delårsrapporten inte, i allt väsentligt, är upprättad för koncernens del i enlighet med IAS 34 och årsredovisningslagen samt för moderbolagets del i enlighet med årsredovisningslagen.

Stockholm den 28 oktober 2022

PricewaterhouseCoopers AB

Anna Rosendal
Auktoriserad revisor

KONCERNENS FINANSIELLA RAPPORTER

RESULTATRÄKNINGAR FÖR KONCERNEN

MSEK	2022 jul-sep	2021 jul-sep	2022 jan-sep	2021 jan-sep	2021 Helår
Nettoomsättning	1 624	925	4 439	2 963	4 077
Inköp av varor och tjänster	-802	-400	-2 107	-1 290	-1 768
Övriga externa kostnader	-103	-67	-300	-208	-285
Personalkostnader	-519	-349	-1 525	-1 148	-1 558
Aktiverat arbete för egen räkning	23	20	75	60	80
Avskrivning och nedskrivning av					
- materiella anläggningstillgångar	-29	-21	-78	-65	-86
- immateriella anläggningstillgångar	-51	-41	-150	-114	-156
Resultat vid försäljning av fastighet/verksamhet	-	-	24	1	1
Rörelseresultat	143	67	378	199	305
Finansiella intäkter	3	1	11	2	2
Finansiella kostnader	-13	-5	-33	-16	-27
Omvärdering av villkorade köpeskillingar	-	-	-	-	5
Resultat före skatt	133	63	356	185	285
Aktuell skatt	-38	-19	-97	-55	-71
Uppskjuten skatt	8	5	20	13	9
Periodens resultat	103	49	279	143	223
<i>Hänförligt till:</i>					
Moderbolagets aktieägare	103	49	279	143	223
Aktieinformation					
Resultat per aktie före och efter utspädning, SEK ¹⁾	0,77	0,36	2,09	1,07	1,66
Genomsnittligt antal utestående aktier:					
Före utspädning ¹⁾	133 580 018	134 528 232	133 678 827	134 252 128	134 192 320
Efter utspädning ¹⁾	133 595 300	134 528 232	133 689 895	134 252 128	134 192 320

¹⁾ Med anledning av aktiespliten 4:1, som genomfördes i maj 2022, har historiska nyckeltal som baseras på antal aktier samt antalet aktier räknats om.

RAPPORT ÖVER TOTALRESULTAT FÖR KONCERNEN

MSEK	2022 jul-sep	2021 jul-sep	2022 jan-sep	2021 jan-sep	2021 Helår
Periodens resultat	103	49	279	143	223
<i>Övrigt totalresultat, poster som inte kommer att omklassificeras till resultaträkningen:</i>					
Aktuariella vinster och förluster på pensionsförpliktelser	-	-	-	-	0
<i>Övrigt totalresultat, poster som kan omklassificeras till resultaträkningen:</i>					
Valutakursdifferenser vid omräkning av utlandsverksamheter	22	9	63	72	106
Säkring av nettoinvesteringar i utlandsverksamheter	-5	-5	-25	-43	-52
Summa periodens övriga totalresultat netto efter skatt	17	4	38	29	54
Totalresultat för perioden	120	53	317	172	277
<i>Hänförligt till:</i>					
Moderbolagets aktieägare	120	53	317	172	277

BALANSRÄKNINGAR FÖR KONCERNEN

MSEK	2022 30 sep	2021 30 sep	2021 31 dec
Tillgångar			
Goodwill	2 675	2 084	2 107
Övriga immateriella anläggningstillgångar	748	479	467
Materiella anläggningstillgångar	229	155	162
Finansiella anläggningstillgångar	115	42	48
Summa anläggningstillgångar	3 767	2 760	2 784
Varulager	1	0	0
Kortfristiga fordringar	1 273	842	1 132
Likvida medel	554	281	406
Summa omsättningstillgångar	1 828	1 123	1 538
Summa tillgångar	5 595	3 883	4 322
Eget kapital och skulder			
Eget kapital	1 890	1 660	1 693
Långfristiga skulder	1 665	879	892
Kortfristiga skulder	2 040	1 344	1 737
Summa eget kapital och skulder	5 595	3 883	4 322
Räntebärande fordringar uppgår till	-	1	-
Räntebärande skulder uppgår till	1 213	766	774
Ställda säkerheter	10	8	11
Eventualförpliktelser	25	39	40

EGET KAPITAL OCH ANTAL AKTIER

Specifikation av förändring i eget kapital, MSEK	2022 jul-sep	2021 jul-sep	2022 jan-sep	2021 jan-sep	2021 Helår
Eget kapital vid periodens början	1 793	1 607	1 693	1 512	1 512
Utdelning	-	-	-100	-84	-84
Nyemission	-	-	-	54	54
Utställda köpoptioner	-	-	3	6	6
Återköp av egna aktier	-23	-	-23	-	-72
Totalresultat för perioden	120	53	317	172	277
Eget kapital vid periodens slut	1 890	1 660	1 890	1 660	1 693
Eget kapital hänförligt till:					
Moderbolagets aktieägare	1 890	1 660	1 890	1 660	1 693
Antal utestående aktier vid periodens början	133 728 232	134 528 232	133 728 232	133 709 024	133 709 024
Nyemission	-	-	-	819 208	819 208
Återköp av egna aktier	-230 000	-	-230 000	-	-800 000
Antal utestående aktier vid periodens slut	133 498 232	134 528 232	133 498 232	134 528 232	133 728 232

Addnode Group hade ett innehav om 1 030 000 (-) egna B-aktier per 30 september 2022.

Med anledning av aktiespliten 4:1, som genomfördes i maj 2022, har det historiska antalet aktier räknats om.

KASSAFLÖDESANALYSER FÖR KONCERNEN

MSEK	2022 jul-sep	2021 jul-sep	2022 jan-sep	2021 jan-sep	2021 Helår
Den löpande verksamheten					
Rörelseresultat	143	67	378	199	305
Justeringar för poster som inte ingår i kassaflödet	86	64	210	161	222
Summa	229	131	588	360	527
Finansiella poster	-9	-5	-18	-16	-21
Betald skatt	-29	-22	-81	-49	-59
Kassaflöde från den löpande verksamheten före förändringar av rörelsekapital	191	104	489	295	447
Förändring av rörelsekapitalet	-102	-125	-36	-115	-10
Kassaflöde från den löpande verksamheten	89	-21	453	180	437
Investeringsverksamheten					
Förvärv resp. försäljning av immateriella och materiella anläggningstillgångar	-27	-26	-25	-76	-105
Förvärv av finansiella anläggningstillgångar	-	-3	-5	-3	-4
Förvärv av dotterföretag och rörelser	-57	-36	-507	-355	-360
Likvida medel i förvärvade dotterföretag	-	3	92	71	71
Kassaflöde från investeringsverksamheten	-84	-62	-445	-363	-398
Finansieringsverksamheten					
Utbetald utdelning	-	-	-100	-84	-84
Utställda köpoptioner	-	-	3	6	6
Återköp av egna aktier	-23	-	-23	-	-72
Upptagna lån	-	-	304	770	770
Amortering av skulder	-39	-118	-83	-897	-925
Kassaflöde från finansieringsverksamheten	-62	-118	101	-205	-305
Förändring av likvida medel	-57	-201	109	-388	-266
Likvida medel vid periodens början	597	475	406	644	644
Kursdifferens likvida medel	14	7	39	25	28
Likvida medel vid periodens slut	554	281	554	281	406

MODERBOLAGETS FINANSIELLA RAPPORTER

RESULTATRÄKNINGAR FÖR MODERBOLAGET

MSEK	2022 jul-sep	2021 jul-sep	2022 jan-sep	2021 jan-sep	2021 Helår
Nettoomsättning	6	11	18	16	24
Rörelsens kostnader	-19	-19	-61	-55	-78
Rörelseresultat	-13	-8	-43	-39	-54
Resultat från andelar i koncernföretag	33	-	48	66	312
Övriga finansiella intäkter	1	1	7	4	2
Finansiella kostnader	-8	-4	-19	-52	-60
Resultat efter finansiella poster	13	-11	-7	-21	200
Avsättning till periodiseringsfond	-	-	-	-	-29
Resultat före skatt	13	-11	-7	-21	171
Skatt	-	-	-	-	-18
Periodens resultat	13	-11	-7	-21	153

BALANSRÄKNINGAR FÖR MODERBOLAGET

MSEK	2022 30 sep	2021 30 sep	2021 31 dec
Tillgångar			
Immateriella anläggningstillgångar	0	0	0
Finansiella anläggningstillgångar	2 918	2 848	2 715
Kortfristiga fordringar	47	63	34
Likvida medel	283	172	301
Summa tillgångar	3 248	3 083	3 050
Eget kapital och skulder			
Eget kapital	1 210	1 236	1 339
Obeskattade reserver	126	96	126
Avsättningar	86	103	93
Långfristiga skulder	717	668	660
Kortfristiga skulder	1 109	980	832
Summa eget kapital och skulder	3 248	3 083	3 050

RÖRELSESEGMENT

Nedan redovisas uppgifter avseende januari–september under respektive år.

INTÄKTER OCH RESULTAT												
MSEK	Design		PLM		Process		Centralt		Eliminering		Addnode Group	
	2022	2021	2022	2021	2022	2021	2022	2021	2022	2021	2022	2021
Intäkter												
Externa kunder	2 486	1 378	1 114	868	839	716	0	1	-	-	4 439	2 963
Transaktioner mellan segment	4	3	11	7	8	7	9	9	-32	-26	0	0
Summa intäkter	2 490	1 381	1 125	875	847	723	9	10	-32	-26	4 439	2 963
EBITA	287	145	114	73	166	136	-39	-41	-	-	528	313
EBITA-marginal, %	11,5	10,5	10,1	8,3	19,6	18,8	-	-	-	-	11,9	10,6
Rörelseresultat	226	102	68	41	123	97	-39	-41	-	-	378	199
Rörelsemarginal, %	9,1	7,4	6,0	4,7	14,5	13,4	-	-	-	-	8,5	6,7
Medelantal anställda	774	554	692	610	639	584	9	8	-	-	2 114	1 756

INTÄKTERNAS FÖRDELNING												
MSEK	Design		PLM		Process		Centralt		Eliminering		Addnode Group	
	2022	2021	2022	2021	2022	2021	2022	2021	2022	2021	2022	2021
Licenser	51	34	107	100	30	29	-	-	0	0	188	163
Återkommande intäkter	2 042	1 164	687	512	394	330	-	-	-1	-1	3 122	2 005
Tjänster	368	166	315	251	400	341	-	-	-12	-7	1 071	751
Övrigt	29	17	16	12	23	23	9	10	-19	-18	58	44
Summa intäkter	2 490	1 381	1 125	875	847	723	9	10	-32	-26	4 439	2 963

Addnode Groups verksamhet är organiserad i och styrs utifrån divisionerna Design Management, Product Lifecycle Management (PLM) och Process Management, vilka utgör koncernens rörelsesegment. Inom Addnode Groups tre divisioner utvecklar och levererar dotterbolagen programvaror och digitala lösningar till branscher som bygg och fastighet, tillverkande industri, fordon, medicinteknik och offentlig sektor. Lösningarna Addnode Group tillhandahåller gör det möjligt för våra kunder att med hjälp av digitala arbetssätt effektivisera sina verksamheter, kvalitetssäkra sin produktion och kommunicera smidigare med kunder och medborgare. Segmentsindelningen baseras på koncernens produkter och tjänster.

Det har inte skett någon förändring i segmentsindelningen sedan den senast avgivna årsredovisningen.

Skillnaden mellan summan av segmentens rörelseresultat och koncernens resultat före skatt avser finansiella intäkter 11 (2) MSEK och finansiella kostnader -33 (-16) MSEK.

Genomförda förvärv under året har inneburit att det operativa kapitalet i segmenten har ökat under 2022 jämfört med uppgifterna i årsredovisningen 2021; Design Management med 670 MSEK, PLM med 73 MSEK och Process 96 MSEK. Det operativa kapitalet definieras som summan av goodwill samt övriga immateriella anläggningstillgångar, materiella anläggningstillgångar, finansiella anläggningstillgångar, kundfordringar och övriga rörelsetillgångar minus leverantörsskulder och övriga rörelseskulder.

NYCKELTAL - KVARTALSVIS

MSEK	2022			2021				2020
	Q3	Q2	Q1	Q4	Q3	Q2	Q1	Q4
Nettoomsättning, MSEK	1 624	1 489	1 326	1 114	925	1 002	1 036	921
<i>Design Management</i>	977	806	707	471	409	439	533	384
<i>Product Lifecycle Management</i>	393	394	338	352	293	299	283	312
<i>Process Management</i>	262	297	288	297	230	268	225	231
EBITA, MSEK	194	154	180 ¹⁾	148	108	98	107	108
<i>Design Management</i>	118	80	89	59	44	40	61	36
<i>Product Lifecycle Management</i>	45	35	34	44	28	27	18	39
<i>Process Management</i>	50	56	60	59	49	48	39	45
EBITA-marginal, %	11,9	10,3	13,6 ¹⁾	13,3	11,7	9,8	10,3	11,7
<i>Design Management</i>	12,1	9,9	12,6	12,5	10,8	9,1	11,4	9,4
<i>Product Lifecycle Management</i>	11,5	8,9	10,1	12,5	9,6	9,0	6,4	12,5
<i>Process Management</i>	19,1	18,9	20,8	19,9	21,3	17,9	17,3	19,5
Medelantal anställda	2 201	2 167	1 929	1 793	1 797	1 794	1 723	1 740
<i>Design Management</i>	840	837	646	548	563	562	570	566
<i>Product Lifecycle Management</i>	691	685	646	617	616	612	607	628
<i>Process Management</i>	661	637	628	619	610	612	539	539
Nettoomsättning per anställd, TSEK	738	687	687	621	515	559	601	529
Nettoomsättningsförändring, %	75	49	28	21	15	18	-16	-1
Rörelsemarginal, %	8,8	6,8	10,1	9,5	7,2	5,9	7,0	8,3
Eget kapital, MSEK	1 890	1 793	1 812	1 693	1 660	1 607	1 605	1 512
Avkastning på eget kapital, % ²⁾	20,2	17,9	16,1	13,9	12,6	12,2	10,4	11,2
Soliditet, %	34	32	34	39	43	39	39	40
Avkastning på sysselsatt kapital, % ²⁾	18,1	15,4	13,9	13,0	11,7	11,1	9,7	10,6
Nettoskuld, MSEK	659	601	481	368	484	396	88	182
Investeringar i inventarier	5	6	7	3	4	5	3	4

¹⁾ I EBITA ingick en realisationsvinst från avyttring av en kontorsfastighet i Storbritannien om 24 MSEK. EBITA justerat för denna realisationsvinst uppgick till 156 MSEK, vilket motsvarar en justerad EBITA-marginal på 11,8 procent.

²⁾ Nyckeltalen har justerats till avkastning på årsbasis.

AKTIEDATA¹⁾

	2022			2021				2020
	Q3	Q2	Q1	Q4	Q3	Q2	Q1	Q4
Genomsnittligt antal utestående aktier före och efter utspädning, miljoner	133,6	133,7	133,7	133,7	134,5	134,5	133,7	133,7
Totalt antal utestående aktier, miljoner	133,5	133,7	133,7	133,7	134,5	134,5	133,7	133,7
Totalt antal registrerade aktier, miljoner	134,5	134,5	134,5	134,5	134,5	134,5	133,7	133,7
Resultat per aktie, före och efter utspädning, SEK	0,77	0,52	0,79	0,60	0,36	0,30	0,40	0,41
Kassaflöde från den löpande verksamheten, per aktie, SEK	0,67	0,91	1,81	1,92	-0,16	0,38	1,13	1,35
Eget kapital per aktie, SEK	14,16	13,41	13,55	12,66	12,34	11,95	12,00	11,31
Börskurs per bokslutsdatum, SEK	77,45	83,40	96,38	107,25	86,88	78,75	65,50	71,50
Börskurs/Eget kapital	5,47	6,22	7,11	8,47	7,04	6,59	5,46	6,32

¹⁾ Med anledning av aktiespliten 4:1, som genomfördes i maj 2022, har historiska nyckeltal som baseras på antal aktier räknats om.

ALTERNATIVA NYCKELTAL ANVÄNDNING OCH AVSTÄMNING

Riktlinjer för upplysningar om alternativa nyckeltal för företag med värdepapper noterade på en reglerad marknad inom EU har getts ut av Europeiska värdepappers- och marknadsmyndigheten (ESMA) och ska tillämpas på alternativa nyckeltal i offentliggjord obligatorisk information. Med alternativa nyckeltal avses finansiella mått över historisk eller framtida resultatutveckling, finansiell ställning, finansiellt resultat eller kassaflöden som inte definieras eller anges i tillämpliga regler för finansiell rapportering. I delårsrapporten används vissa nyckeltal, som inte är definierade i IFRS, för att ge investerare, analytiker och andra intressenter tydlig och relevant information om företags verksamhet och dess utveckling. Användningen av dessa nyckeltal och en avstämning mot de finansiella rapporterna beskrivs nedan.

Definitioner anges på sidan 22.

EBITA

EBITA är ett mått som koncernen betraktar som relevant för investerare, analytiker och andra intressenter som vill förstå resultatgenereringen före investeringar i immateriella anläggningstillgångar. Nyckeltalet är ett uttryck för rörelseresultatet före av- och nedskrivningar av immateriella anläggningstillgångar.

NETTOSKULD

Koncernen anser att nyckeltalet är relevant för läsare av de finansiella rapporterna som ett komplement för att bedöma möjlighet till utdelning, att genomföra strategiska investeringar samt att bedöma koncernens möjligheter att leva upp till finansiella åtaganden. Nyckeltalet är ett uttryck för hur stor den finansiella belåningen är i bolaget i absoluta tal efter avdrag för likvida medel.

AVSTÄMNING AV EBITA

	2022 jul-sep	2021 jul-sep	2022 jan-sep	2021 jan-sep	2021 Helår
Rörelseresultat	143	67	378	199	305
Avskrivning och nedskrivning av immateriella anläggningstillgångar	51	41	150	114	156
EBITA	194	108	528	313	461

AVSTÄMNING AV NETTOSKULD

	2022 30 sep	2021 30 sep	2021 31 dec
Långfristiga skulder	1 665	879	892
Kortfristiga skulder	2 040	1 344	1 737
Ej räntebärande lång- och kortfristiga skulder	-2 492	-1 457	-1 855
Summa räntebärande skulder	1 213	766	774
Likvida medel	-554	-281	-406
Andra räntebärande fordringar	-	-1	-
Nettoskuld (+)/-fordran (-)	659	484	368

DEFINITIONER

Avkastning på eget kapital

Resultat efter skatt i procent av genomsnittligt eget kapital. Beräknas på 12-månaders rullande resultat samt genomsnittet av in- och utgående eget kapital.

Avkastning på sysselsatt kapital

Resultat före skatt med återläggning av finansiella kostnader i procent av genomsnittligt sysselsatt kapital. Beräknas på 12-månaders rullande resultat samt genomsnittet av in- och utgående sysselsatt kapital.

Börskurs/Eget kapital

Börskursen i förhållande till det egna kapitalet per aktie.

EBITA

Resultat före avskrivningar och nedskrivningar av immateriella tillgångar.

EBITA-marginal

EBITA i procent av nettoomsättningen.

Eget kapital

Redovisat eget kapital plus obeskattade reserver efter avdrag för uppskjuten skatt till aktuell skattesats.

Eget kapital per aktie

Eget kapital/totalt antal utestående aktier.

Kassaflöde per aktie

Kassaflöde från den löpande verksamheten/genomsnittligt antal utestående aktier.

Medelantal anställda

Genomsnittligt antal heltidsarbetande under perioden.

Nettoskuld

Räntebärande skulder minskat med likvida medel och andra räntebärande fordringar. En negativ nettoskuld innebär enligt denna definition att likvida medel och andra räntebärande finansiella tillgångar överstiger räntebärande skulder.

Nettoomsättning per anställd

Nettoomsättning/genomsnittligt antal årsanställda.

Organisk tillväxt

Förändring av nettoomsättning exklusive förvärvade enheter under den senaste 12-månaders perioden.

Resultat per aktie

Resultat efter skatt/genomsnittligt antal utestående aktier.

Rörelsemarginal

Rörelseresultat i procent av nettoomsättningen.

Soliditet

Eget kapital (inklusive eget kapital hänförligt till innehav utan bestämmande inflytande) i procent av balansomslutningen.

Sysselsatt kapital

Balansomslutning minskad med icke räntebärande skulder och icke räntebärande avsättningar inklusive uppskjutna skatteskulder.

Valutajusterad organisk tillväxt

Förändring av nettoomsättning, omräknad med föregående års valutakurs, exklusive förvärvade enheter under den senaste 12-månaders perioden.

Återkommande intäkter

Intäkter av årligen återkommande karaktär, såsom intäkter från support- och underhållsavtal samt intäkter för programvaruabonnemangs- och hyresavtal samt SaaS-lösningar.

DIVISION DESIGN MANAGEMENT

MICRODESK

ADDNODE GROUP

SERVICE WORKS GLOBAL

ADDNODE GROUP

SYMETRI

ADDNODE GROUP

TRIBIA

ADDNODE GROUP

DIVISION PRODUCT LIFECYCLE MANAGEMENT

TECHNIA

ADDNODE GROUP

DIVISION PROCESS MANAGEMENT

ADTOLLO

ADDNODE GROUP

ARKIVA

ADDNODE GROUP

CANELLA

ADDNODE GROUP

DECERNO

ADDNODE GROUP

DECISIVE

ADDNODE GROUP

ELPOOL

ADDNODE GROUP

EVITBE

ADDNODE GROUP

FORSLER STJERNA

ADDNODE GROUP

IDA INFRONT

ADDNODE GROUP

INTRAPHONE

ADDNODE GROUP

KOMPANION

ADDNODE GROUP

MITTBYGGE

ADDNODE GROUP

NETPUBLICATOR

ADDNODE GROUP

S-GROUP SOLUTIONS

ADDNODE GROUP

SOKIGO

ADDNODE GROUP

STAMFORD

ADDNODE GROUP

VOICE PROVIDER

ADDNODE GROUP

ADDNODE GROUP

ADDNODE GROUP AB (publ)
Hudiksvallsgatan 4B, SE-113 30 Stockholm

Organisationsnummer: 556291-3185
+46 (0)8 630 70 70
info@addnodegroup.com
www.addnodegroup.com