

Delårsrapport 1 januari – 30 juni 2023

## Fortsatt starkt 2023

### Andra kvartalet

- Intäkter 672,5 Mkr (752,6), ner 11 procent jämfört med föregående år
- Bokföringsmässigt rörelseresultat 63,3 Mkr (83,0) och rörelsemarginal 9,4 procent (11,0)
- Operativt resultat uppgår till 60,5 Mkr (43,0), vilket motsvarar en justerad marginal på 9,0 procent (5,7)
- Totalt rörelseresultat uppgår till 67,4 Mkr, varav operativt resultat 60,5 Mkr, engångseffekter 10,0 Mkr och metallpositioner -3,1 Mkr (ändrad struktur, varför relevanta jämförelsetal saknas)
- Nettoresultat 39,6 Mkr (58,8)
- Kassaflöde från den löpande verksamheten 55,6 Mkr (26,3)
- Resultat per aktie 4,99 kr (7,68)

### Första sex månaderna

- Intäkter 1 356,3 Mkr (1 504,5), ner 10 procent jämfört med föregående år
- Bokföringsmässigt rörelseresultat 95,1 Mkr (130,4) och rörelsemarginal 7,0 procent (8,7)
- Operativt resultat uppgår till 118,5 Mkr (94,9), vilket motsvarar en justerad marginal på 8,7 procent (6,3)
- Nettoresultat 58,6 Mkr (92,5)
- Kassaflöde från den löpande verksamheten 252,3 Mkr (-36,6), inklusive pandemirelaterade uppskov av uppbörder om netto 152 Mkr
- Resultat per aktie 7,19 kr (12,04)



## Intäkter och resultat i andra kvartalet

Koncernens intäkter för andra kvartalet 2023 uppgick till 672,5 Mkr (752,6), en minskning med cirka 11 procent jämfört med samma period föregående år.

Leveransvolymerna har minskat med cirka 2 procent till 9 650 ton (9 850) aluminiumprofiler. Skillnaden mellan intäcks- och volymminskningen förklaras av fortsatt sjunkande priser på råvaran.

Under det andra kvartalet producerade koncernen 9 450 ton aluminiumprofiler (10 325).

Rörelseresultatet för årets andra kvartal uppgick till 63,3 Mkr (83,0). Det motsvarar en rörelsemarginal om 9,4 procent (11,0).

Det operativa resultatet uppgår till 60,5 Mkr (43,0), vilket motsvarar en justerad marginal på 9,0 procent (5,7).

I det totala rörelseresultatet på 67,4 Mkr ingår nämnda operativa resultat, men även engångseffekter om 10,0 Mkr, inklusive elprisstöd, samt resultat av metallpositioner om -3,1 Mkr. Utöver dessa tillkommer en periodiseringseffekt på -4,1 Mkr för att sammantaget nå det bokföringsmässiga rörelseresultatet 63,3 Mkr.

Råvarupriset har sjunkit under andra kvartalet.

Viss avmattning i prisutvecklingen av övriga produktionsrelaterade kostnader har kunnat noteras.

Resultatet före skatt uppgick till 49,9 Mkr (74,1).

Resultatet per aktie (ingen utspädning finns) uppgick till 4,99 kronor (7,68).

## Intäkter och resultat under årets första sex månader

Koncernens intäkter för de första sex månaderna 2023 uppgick till 1 356,3 Mkr (1 504,5), en minskning med cirka 10 procent jämfört med samma period föregående år.

Leveransvolymerna har minskat med cirka 6 procent till 19 400 ton (20 600) aluminiumprofiler.

Under det första halvåret producerade koncernen 18 750 ton aluminiumprofiler (20 775).

Rörelseresultatet för de första sex månaderna uppgick till 95,1 Mkr (130,4). Det motsvarar en rörelsemarginal om 7,0 procent (8,7).

Det operativa resultatet uppgick till 118,5 Mkr (94,9), vilket motsvarar en justerad marginal på 8,7 procent (6,9).

Resultatet före skatt uppgick till 73,8 Mkr (116,6).

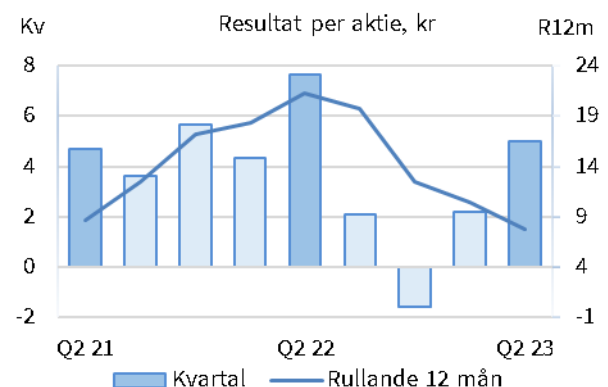
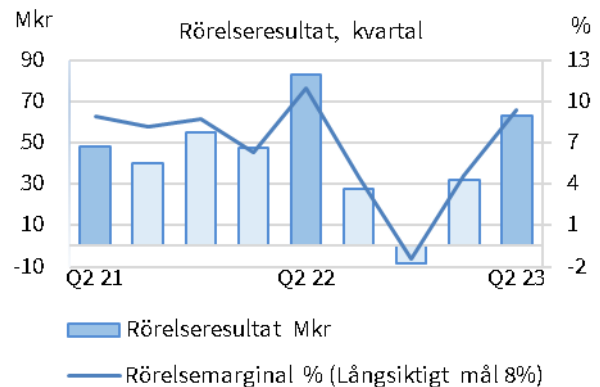
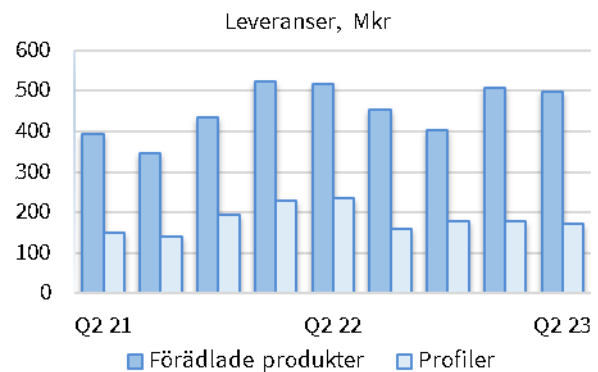
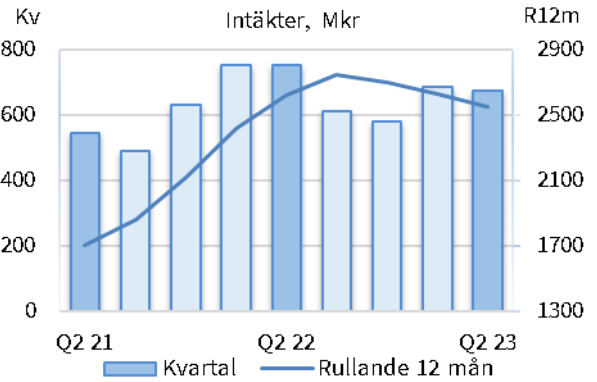
Resultatet per aktie (ingen utspädning finns) uppgick till 7,19 kronor (12,04).

## Investeringar under årets första sex månader

Investeringarna har under första halvåret uppgått till totalt 39,5 Mkr (63,4) exklusive förändring i nyttjanderättstillgångar.

Investeringarna avser främst maskiner och inventarier om 21,1 Mkr, samt pressverktyg.

Under perioden har styrelsen även beviljat upp till 35 Mkr för investering i nytt ställverk med kringutrustning. Vid planerad drifttagning i tredje kvartalet 2025 kommer företaget ha tillgång till utökad effektuttag på ytterligare 15 MW vilket öppnar upp för potentiellt utökad verksamhet och tillkommande aktiviteter. Det bör noteras att ansvaret och kostnaden för att säkerställa nödvändig infrastruktur lokalt för tillgång till nödvändig elenergi numera ligger hos det enskilda företaget i Sverige.



## Finansiering och likviditet

Kassaflödet från den löpande verksamheten uppgick till 252,3 Mkr (-36,6) och efter investeringsverksamheten till 212,5 Mkr (-96,4).

Under första halvåret fick företaget pandemirelaterat anstånd med uppbörder återbetalda på 162 Mkr, samtidigt har amortering om 10,0 Mkr gjorts på tidigare beviljat anstånd.

Likviditetsreserven uppgick den 30 juni 2023 till 345,2 Mkr (110,1).

Balansomslutningen vid utgången av andra kvartalet var 1 517,8 Mkr (1 729,3).

Nettoskulden uppgick den 30 juni 2023 till 162,0 Mkr (414,8) och nettoskuld/EBITDA till 0,8 gånger (1,3), ProfilGruppens mål är en nettoskuld/EBITDA om < 2,0.

I beräkningen av nettoskulden ingår inte pandemi-relaterade uppskov om 265,4 Mkr, varav 162,8 förfaller till betalning i februari 2024.

## Valuta

Den svenska kronans försvagning mot främst euron har under andra kvartalet givit en samlad resultat effekt uppgående till -0,6 Mkr från omvärdering av balansposter.

Uppvärdering av kundfordringar i euro motverkas av uppvärdering av sedan tidigare upptaget lån i euro. Lånet uppgick vid balansdagen till 9,4 miljoner euro.

Till ovanstående kan läggas valutadrivna prisökningar i euro på 4,1 Mkr i andra kvartalet 2023 jämfört med samma period 2022.

## Personal

Medelantal anställda i koncernen under första halvåret var 502 (574). Antalet anställda i koncernen per den 30 juni 2023 uppgick till 523 (567), vilket inkluderar cirka 50 visstidsanställda.

I början av året lades varsel om uppsägning av 25 medarbetare, främst tjänstemän. Effekterna av denna aktivitet faller i sin helhet ut under kommande kvartal.

## Risker och osäkerhetsfaktorer

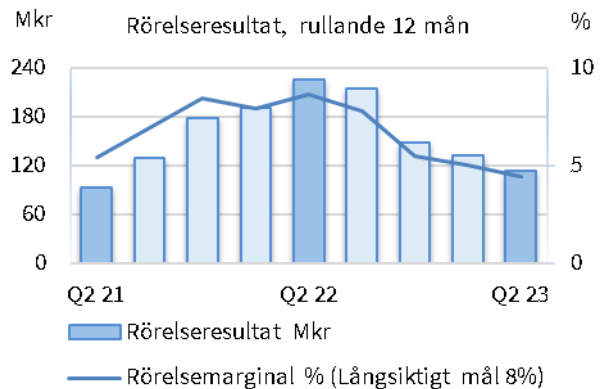
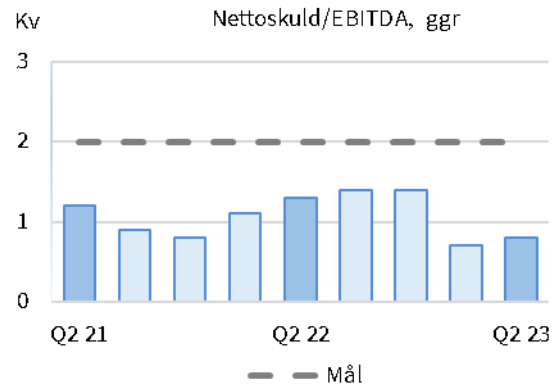
Bolagets risker och riskhantering beskrivs i årsredovisningen för 2022.

I en marknad med fallande råvarupriser har kunderna lagt sina ordrar sent. Detta har medfört att vi i det underliggande köpmönstret valt att ha långa positioner för att täcka försörjningen till produktion.

Vi kan aktivt välja att förbli långa, gå korta eller eliminera risken beroende på bedömningen av den fortsatta prisutvecklingen.

Mot bakgrund av nedstängd smältverkskapacitet, sanktioner mot ryskt aluminium, med mera har företaget haft fortsatt långa råvarupositioner under kvartalet.

Under perioden har tagna metallpositioner medfört förluster på -3,1 Mkr. Vid utgången av juni var riskutsatt (lång) position 2 790 ton, vilket motsvarar ett marknadsvärde på cirka 80 Mkr.



## Utsikter för 2023

ProfilGruppen lämnar ingen prognos.

## Finansiell rapportering 2023

Delårsrapport för tredje kvartalet 2023 lämnas den 17 oktober, klockan 14.00.

## Koncernens totalresultat i sammandrag

Mkr	Not	Kvartal 2 2023	Kvartal 2 2022	Kvartal 1-2 2023	Kvartal 1-2 2022	12 mån rullande	2022
Intäkter		672,5	752,6	1 356,3	1 504,5	2 548,4	2 696,6
Kostnad för sålda varor	2	-595,2	-634,6	-1 210,0	-1 308,2	-2 314,2	-2 412,4
<b>Bruttoresultat</b>		<b>77,3</b>	<b>118,0</b>	<b>146,3</b>	<b>196,3</b>	<b>234,2</b>	<b>284,2</b>
Övriga rörelseintäkter		20,0	0,3	20,0	0,3	20,9	1,2
Försäljningskostnader		-19,0	-20,1	-39,6	-37,8	-75,0	-73,2
Administrationskostnader		-15,0	-15,2	-31,5	-28,4	-63,8	-60,7
Övriga rörelsekostnader		0,0	0,0	-0,1	0,0	-1,3	-1,2
<b>Rörelseresultat</b>		<b>63,3</b>	<b>83,0</b>	<b>95,1</b>	<b>130,4</b>	<b>115,0</b>	<b>150,3</b>
Finansiella intäkter		0,3	0,3	1,1	0,4	1,8	1,1
Finansiella kostnader	3	-13,7	-9,2	-22,4	-14,2	-36,5	-28,3
<b>Finansiella poster</b>		<b>-13,4</b>	<b>-8,9</b>	<b>-21,3</b>	<b>-13,8</b>	<b>-34,7</b>	<b>-27,2</b>
<b>Resultat före skatt</b>		<b>49,9</b>	<b>74,1</b>	<b>73,8</b>	<b>116,6</b>	<b>80,3</b>	<b>123,1</b>
Skatt		-10,3	-15,3	-15,2	-24,1	-14,6	-23,5
<b>Periodens resultat</b>		<b>39,6</b>	<b>58,8</b>	<b>58,6</b>	<b>92,5</b>	<b>65,7</b>	<b>99,6</b>
Varav hänförligt till:							
Moderbolagets ägare		36,7	56,8	53,2	89,0	57,2	93,0
Innehav utan bestämmande inflytande		2,9	2,0	5,4	3,5	8,5	6,6
<b>Resultat per aktie, kr (ingen utspädning finns)</b>		<b>4,99</b>	<b>7,68</b>	<b>7,19</b>	<b>12,04</b>	<b>7,74</b>	<b>12,58</b>
<b>Övrigt totalresultat</b>							
Periodens resultat		39,6	58,8	58,6	92,5	65,7	99,6
Säkringsreserv		-2,5	-3,2	-3,1	-3,0	-0,9	-0,8
Omräkningsreserv		0,2	0,0	0,2	0,1	0,4	0,3
Uppskjuten skatt på ovanstående		0,5	0,7	0,6	0,6	0,1	0,1
<b>Summa poster som kommer att omklassificeras till nettoresultatet:</b>		<b>-1,8</b>	<b>-2,5</b>	<b>-2,3</b>	<b>-2,3</b>	<b>-0,4</b>	<b>-0,4</b>
Omvärderingar av förmånsbestämda pensionsåtaganden		0,0	0,0	1,2	0,4	4,5	3,7
<b>Summa poster som inte kommer att omklassificeras till nettoresultatet:</b>		<b>0,0</b>	<b>0,0</b>	<b>1,2</b>	<b>0,4</b>	<b>4,5</b>	<b>3,7</b>
<b>Periodens totalresultat</b>		<b>37,8</b>	<b>56,3</b>	<b>57,5</b>	<b>90,6</b>	<b>69,8</b>	<b>102,9</b>
Varav periodens totalresultat hänförligt till:							
Moderbolagets ägare		34,9	54,3	52,1	87,1	61,3	96,3
Innehav utan bestämmande inflytande		2,9	2,0	5,4	3,5	8,5	6,6

## Koncernens finansiella ställning i sammandrag

Mkr	Not	30 jun 2023	30 jun 2022	31 dec 2022
<b>Tillgångar</b>				
Immateriella anläggningstillgångar		17,2	23,8	20,5
Materiella anläggningstillgångar		605,1	612,8	607,6
Nyttjanderättstillgångar		18,1	13,0	15,3
Finansiella anläggningstillgångar		0,2	0,2	0,2
Uppskjuten skattefordran		0,3	0,2	0,2
<b>Summa anläggningstillgångar</b>		<b>640,9</b>	<b>650,0</b>	<b>643,8</b>
Varulager		405,0	518,8	471,4
Kortfristiga fordringar	4	457,4	527,3	339,4
Likvida medel		14,5	33,2	20,0
<b>Summa omsättningstillgångar</b>		<b>876,9</b>	<b>1 079,3</b>	<b>830,8</b>
<b>Summa tillgångar</b>		<b>1 517,8</b>	<b>1 729,3</b>	<b>1 474,6</b>
<b>Eget kapital</b>				
Eget kapital hänförligt till moderbolagets aktieägare		557,8	526,1	535,3
Innehav utan bestämmande inflytande		19,4	17,2	14,0
<b>Summa eget kapital</b>		<b>577,2</b>	<b>543,3</b>	<b>549,3</b>
<b>Skulder</b>				
Räntebärande skulder och avsättningar		121,1	131,9	125,2
Uppskjutna skatteskulder		79,7	69,2	79,9
<b>Summa långfristiga skulder</b>		<b>200,8</b>	<b>201,1</b>	<b>205,1</b>
Räntebärande skulder		55,5	316,2	220,9
Ej räntebärande skulder	4	684,3	668,7	499,3
<b>Summa kortfristiga skulder</b>		<b>739,8</b>	<b>984,9</b>	<b>720,2</b>
<b>Summa eget kapital och skulder</b>		<b>1 517,8</b>	<b>1 729,3</b>	<b>1 474,6</b>

## Koncernens förändringar i eget kapital i sammandrag

Mkr	Kvartal 2 2023	Kvartal 2 2022	Kvartal 1-2 2023	Kvartal 1-2 2022	2022
Totalt eget kapital vid periodens början	569,0	586,9	549,3	552,6	552,6
Förändringar hänförliga till moderbolagets ägare: Periodens totalresultat	34,9	54,3	52,1	87,1	96,3
Förändringar hänförliga till innehav utan bestämmande inflytande: Periodens totalresultat	2,9	2,0	5,4	3,5	6,6
Transaktioner med aktieägare Utdelning	-29,6	-99,9	-29,6	-99,9	-106,2
<b>Totalt eget kapital vid periodens slut</b>	<b>577,2</b>	<b>543,3</b>	<b>577,2</b>	<b>543,3</b>	<b>549,3</b>

## Koncernens kassaflöde i sammandrag

Mkr	Not	Kvartal 2 2023	Kvartal 2 2022	Kvartal 1-2 2023	Kvartal 1-2 2022	12 mån rullande	2022
<b>Den löpande verksamheten</b>							
Resultat före skatt		49,9	74,1	73,8	116,6	80,3	123,1
Av- och nedskrivningar		23,3	21,5	45,2	41,9	87,4	84,1
Övriga ej kassaflödespåverkande poster		25,0	7,3	33,8	11,1	57,8	35,1
Erhållen/Erlagd ränta		-13,6	0,4	-10,3	1,1	-20,7	-9,3
Betald skatt		-7,2	-3,2	-21,2	-1,5	-24,1	-4,4
<b>Kassaflöde före förändringar av rörelsekapitalet</b>		<b>77,4</b>	<b>100,1</b>	<b>121,3</b>	<b>169,2</b>	<b>180,7</b>	<b>228,6</b>
Varulager		17,0	-60,4	66,4	-103,7	113,9	-56,2
Rörelsefordringar		-6,1	-35,6	-118,0	-153,2	69,9	34,7
Rörelseskulder		-32,7	22,2	182,6	51,1	33,1	-98,4
<b>Kassaflöde från den löpande verksamheten</b>		<b>55,6</b>	<b>26,3</b>	<b>252,3</b>	<b>-36,6</b>	<b>397,6</b>	<b>108,7</b>
Investeringar i anläggningstillgångar		-14,9	-31,7	-39,8	-60,3	-83,7	-104,2
Försäljning av anläggningstillgångar		0,0	0,5	0,0	0,5	-0,5	0,0
<b>Kassaflöde från investeringsverksamheten</b>		<b>-14,9</b>	<b>-31,2</b>	<b>-39,8</b>	<b>-59,8</b>	<b>-84,2</b>	<b>-104,2</b>
Utdelning		-29,6	-99,9	-29,6	-99,9	-35,9	-106,2
Upptagna lån		0,0	0,0	0,0	0,0	0,0	0,0
Förändring av checkkredit		-1,9	88,3	-175,4	222,5	-266,3	131,6
Amortering av lån		-3,1	-11,7	-9,2	-19,7	-20,3	-30,8
Amortering av leasingsskuld		-2,2	-1,9	-4,1	-3,7	-8,1	-7,7
<b>Kassaflöde från finansieringsverksamheten</b>		<b>-36,8</b>	<b>-25,2</b>	<b>-218,3</b>	<b>99,2</b>	<b>-330,6</b>	<b>-13,1</b>
<b>Periodens kassaflöde</b>		<b>3,9</b>	<b>-30,1</b>	<b>-5,8</b>	<b>2,8</b>	<b>-17,2</b>	<b>-8,6</b>
Likvida medel vid periodens början		10,3	61,7	20,0	28,4	33,2	28,4
Kursdifferens i likvida medel		0,3	1,6	0,3	2,0	-1,5	0,2
<b>Likvida medel vid periodens slut</b>		<b>14,5</b>	<b>33,2</b>	<b>14,5</b>	<b>33,2</b>	<b>14,5</b>	<b>20,0</b>
Likviditetsreserv				345,2	110,1		185,7

## Moderbolaget

Moderbolagets intäkter uppgick till 18,0 Mkr (17,9) och utgörs av hyror från bolag i koncernen. Resultatet efter finansiella poster uppgick till 82,2 Mkr (11,4).

Investeringar i moderbolaget under första halvåret 2023 uppgår till 2,8 Mkr (6,8) och avser fastighetsrelaterade investeringar.

Moderbolagets räntebärande skulder uppgick den 30 juni 2023 till 0,0 Mkr (68,5). Föregående års skulder avsåg koncerninterna skulder till dotterbolag.

Moderbolaget har ingen anställd (ingen). Moderbolagets risker och osäkerhetsfaktorer avviker inte väsentligt från koncernens.

## Moderbolagets resultaträkning i sammandrag

Mkr	Not	Kvartal 2 2023	Kvartal 2 2022	Kvartal 1-2 2023	Kvartal 1-2 2022	2022
Intäkter		9,0	8,9	18,0	17,9	35,9
Kostnad för sålda varor		-1,8	-1,7	-3,8	-3,6	-8,9
<b>Bruttoresultat</b>		<b>7,2</b>	<b>7,2</b>	<b>14,2</b>	<b>14,3</b>	<b>27,0</b>
Övriga rörelseintäkter		0,0	0,0	0,0	0,0	0,0
Administrationskostnader		-1,0	-1,3	-2,4	-2,6	-5,0
<b>Rörelseresultat</b>		<b>6,2</b>	<b>5,9</b>	<b>11,8</b>	<b>11,7</b>	<b>22,0</b>
Resultat från andelar i dotterbolag		72,0	0,0	72,0	0,0	14,7
Ränteintäkter och liknande resultatposter		0,0	0,0	0,0	0,0	0,0
Räntekostnader och liknande resultatposter		-1,0	-0,3	-1,6	-0,3	-1,3
<b>Resultat efter finansiella poster</b>		<b>77,2</b>	<b>5,6</b>	<b>82,2</b>	<b>11,4</b>	<b>35,4</b>
Bokslutsdispositioner		0,0	0,0	0,0	0,0	-0,5
<b>Resultat före skatt</b>		<b>77,2</b>	<b>5,6</b>	<b>82,2</b>	<b>11,4</b>	<b>34,9</b>
Skatt		-1,1	-1,1	-2,1	-2,3	-4,4
<b>Periodens resultat</b>		<b>76,1</b>	<b>4,5</b>	<b>80,1</b>	<b>9,1</b>	<b>30,5</b>
<b>Rapport över moderbolagets totalresultat</b>						
Periodens resultat		76,1	4,5	80,1	9,1	30,5
Poster som kommer att omklassificeras till nettoresultatet		0,0	0,0	0,0	0,0	0,0
Poster som inte kommer att omklassificeras till nettoresultatet		0,0	0,0	0,0	0,0	0,0
<b>Periodens totalresultat</b>		<b>76,1</b>	<b>4,5</b>	<b>80,1</b>	<b>9,1</b>	<b>30,5</b>

## Moderbolagets balansräkning i sammandrag

Mkr	Not	30 jun 2023	30 jun 2022	31 dec 2022
<b>Tillgångar</b>				
Anläggningstillgångar				
Materiella anläggningstillgångar		188,1	189,1	188,9
Finansiella placeringar (aktier i dotterbolag)		87,9	87,9	87,9
<b>Summa anläggningstillgångar</b>		<b>276,0</b>	<b>277,0</b>	<b>276,8</b>
Kortfristiga fordringar		0,7	0,5	0,5
Kassa och bank		2,3	0,0	0,0
<b>Summa omsättningstillgångar</b>		<b>3,0</b>	<b>0,5</b>	<b>0,5</b>
<b>Summa tillgångar</b>		<b>279,0</b>	<b>277,5</b>	<b>277,3</b>
Eget kapital		202,3	130,3	151,8
Obeskattade reserver		67,5	67,0	67,5
Uppskjutna skatteskulder		3,6	3,5	3,6
Långfristiga skulder		0,0	0,0	0,0
Kortfristiga skulder		5,6	76,7	54,4
<b>Summa eget kapital och skulder</b>		<b>279,0</b>	<b>277,5</b>	<b>277,3</b>

## Noter

### Not 1 - Redovisningsprinciper

Delårsrapporten har upprättats i enlighet med IAS 34 Delårsrapportering. Moderbolagets redovisningar har upprättats enligt Årsredovisningslagen och Rådet för finansiell rapportering RFR 2 Redovisning för juridiska personer. De redovisningsprinciper som tillämpas för koncernen stämmer överens med de principer som används vid upprättandet av den senaste årsredovisningen.

### Not 2 - Av- och nedskrivningar på materiella och immateriella anläggningstillgångar

Mkr	Kvartal 2 2023	Kvartal 2 2022	Kvartal 1-2 2023	Kvartal 1-2 2022	12 mån rullande	2022
Immateriella anläggningstillgångar	1,7	1,7	3,3	3,3	6,5	6,5
Byggnader och mark	1,6	1,6	3,2	3,0	6,3	6,1
Maskiner och inventarier	17,9	16,4	34,7	31,9	66,9	64,1
Nyttjanderättstillgångar	2,1	1,8	4,0	3,7	7,7	7,4
<b>Totalt</b>	<b>23,3</b>	<b>21,5</b>	<b>45,2</b>	<b>41,9</b>	<b>87,4</b>	<b>84,1</b>
varav nedskrivningar	0,0	0,0	0,0	0,0	0,0	0,0

### Not 3 – Finansiella kostnader

Mkr	Kvartal 2 2023	Kvartal 2 2022	Kvartal 1-2 2023	Kvartal 1-2 2022	12 mån rullande	2022
Räntekostnader	4,3	1,9	8,3	3,2	14,6	9,5
Orealiserade kursomvärderingar valutalån (vinst neg, förlust pos)	4,9	3,8	6,3	5,0	10,8	9,5
Övriga finansiella kostnader	4,5	3,5	7,8	6,0	11,1	9,3
<b>Totalt</b>	<b>13,7</b>	<b>9,2</b>	<b>22,4</b>	<b>14,2</b>	<b>36,5</b>	<b>28,3</b>

### Not 4 - Koncernens finansiella instrument värderade till verkligt värde i rapporten över finansiell ställning

Mkr	30 jun 2023	30 jun 2022	31 dec 2022
<b>Kortfristiga fordringar</b>			
Råvaruderivat	0,0	60,0	0,0
Valutaderivat	0,0	0,0	0,0
<b>Kortfristiga ej räntebärande skulder</b>			
Råvaruderivat	0,0	0,0	0,0
Valutaderivat	10,6	9,7	7,4
Såväl råvaru- som valutaderivat används för säkring och är värderade på nivå 2 enligt IFRS 13.			
<b>Terminskontrakt råvara (LME för aluminium)</b>			
Säkrad volym, ton	-	5 400,0	-
Nominellt belopp, MUSD	-	19,0	-
Senaste förfallotidpunkt	-	2022-07-18	-
<b>Terminskontrakt valuta</b>			
Säkrat nettoinflöde, MEUR	10,2	19,8	9,8
Nominellt belopp	107,8	203,6	101,9
Senaste förfallotidpunkt	2024-11-29	2024-11-29	2024-11-29

### Not 5 - Ställda säkerheter och eventalförpliktelser

Mkr	30 jun 2023	30 jun 2022	31 dec 2022
Fastighetsinteckningar	82,9	82,9	82,9
Företagsinteckningar	440,0	290,0	440,0
Aktier i dotterbolag	356,2	377,1	383,6
Tillgångar med äganderättsförbehåll	0,0	6,2	0,0
Garantiåtaganden pensioner	1,4	0,2	0,2

### Not 6 – Närstående relationer

Under perioden har inga närståendetransaktioner som väsentligt påverkat koncernens resultat eller finansiella ställning skett, utöver sedvanliga utbetalningar av styrelsearvodet, ersättningar till ledande befattningshavare, utdelning samt de koncerninterna hyresintäkterna i moderbolaget.

## Nyckeltal

Koncernen	Kvartal 2 2023	Kvartal 2 2022	Kvartal 1-2 2023	Kvartal 1-2 2022	12 mån rullande	2022
Intäkter, Mkr	672,5	752,6	1 356,3	1 504,5	2 548,4	2 696,6
Resultat före av- och nedskrivningar (EBITDA), Mkr	86,6	104,5	140,3	172,3	202,4	234,4
Rörelseresultat, Mkr	63,3	83,0	95,1	130,4	115,0	150,3
Rörelsemarginal, %	9,4	11,0	7,0	8,7	4,5	5,6
Resultat före skatt, Mkr	49,9	74,1	73,8	116,6	80,3	123,1
Resultatmarginal, %	7,4	9,8	5,4	7,8	3,2	4,6
Avkastning på eget kapital, %	27,8	41,6	20,8	33,8	11,7	18,1
Avkastning på sysselsatt kapital, %	19,9	31,3	19,9	26,9	10,9	15,7
Kassaflöde från den löpande verksamheten, Mkr	55,6	26,3	252,3	-36,6	397,6	108,7
Investeringar, Mkr	14,8	35,4	39,5	63,4	77,9	101,8
Likviditetsreserv, Mkr	-	-	345,2	110,1	-	185,7
Räntebärande nettoskuld, Mkr	-	-	162,0	414,8	-	326,1
Nettoskuld/EBITDA, ggr	-	-	0,8	1,3	-	1,4
Räntebärande skulder och räntebärande avsättningar, Mkr	-	-	176,5	448,1	-	346,1
Nettoskuldssättningsgrad, ggr	-	-	0,3	0,8	-	0,6
Balansomslutning, Mkr	-	-	1 517,8	1 729,3	-	1 474,6
Soliditet, %	-	-	38,0	31,4	-	37,2
Kapitalomsättningshastighet, ggr	-	-	3,3	3,4	2,9	3,2
Andel riskbärande kapital, %	-	-	43,3	35,4	-	42,7
Räntetäckningsgrad, ggr	12,7	39,5	9,9	37,5	6,5	14,0
Medelantal anställda (motsvarande heltidstjänster)	512	571	502	574	518	555
Intäkter per anställd (medelantal), Tkr	1 313	1 318	2 702	2 621	4 920	4 859
Resultat efter finansiella poster per anställd (medelantal), Tkr	98	130	147	203	155	222
Genomsnittligt antal aktier, tusental (Ingen utspädning finns)	7 399	7 399	7 399	7 399	7 399	7 399
Antal aktier vid periodens slut, tusental	7 399	7 399	7 399	7 399	7 399	7 399
Resultat per aktie, kr	4,99	7,68	7,19	12,04	7,74	12,58
Eget kapital per aktie, kr	-	-	75,40	71,10	-	72,35

Ovanstående nyckeltal presenteras för att sammanfatta den finansiella rapporten och underlätta läsarens översikt av ProfilGruppens finansiella ställning. Definitioner samt avstämning finns på ProfilGruppens hemsida: [www.profilgruppen.se](http://www.profilgruppen.se).

Avrundningsdifferenser kan förekomma. Vid beräkning av nyckeltalen avkastning på eget respektive sysselsatt kapital samt kapitalomsättnings-hastighet har resultat och omsättning för perioden uppräknats till tolv månader. Nyckeltalen avser koncernen och baseras på koncernens siffror inklusive innehav utan bestämmande inflytande, med undantag av resultat per aktie samt eget kapital per aktie.

Åseda den 13 juli 2023

Styrelsen i ProfilGruppen AB (publ)  
Orgnr 556277-8943

Mats Johansson  
*Ordförande*

Jonny Sandstedt  
*Tillförordnad vd och koncernchef*

Thomas Berggren  
*Styrelseledamot*

Mikael Ekbring  
*Styrelseledamot*  
*Utsedd av de anställda*

Magnus Gabrielsson  
*Styrelseledamot*  
*Utsedd av de anställda*

Mari Kadowaki  
*Styrelseledamot*

Bengt Stillström  
*Styrelseledamot*

*Delårsrapporten har inte granskats av bolagets revisorer.*



## Korta fakta om ProfilGruppen

- Visionen är att vara den mest eftertraktade leverantören av innovativa profillösningar av aluminium i norra Europa
- Ett samarbete med ProfilGruppen ska vara okomplicerat och med personligt engagemang
- Aluminium är vårt val, det är mer fördelaktigt ur ett livscykelerspektiv än många alternativ och gör att vi kan utveckla hållbara produkter
- Strängpressade profiler och komponenter i aluminium används i många branscher, exempelvis inredning, bygg, fordon och elektronik
- Egen tillverkning sker uteslutande i Åseda och omfattar:
  - Fyra presslinjer för tillverkning av aluminiumprofiler
  - Anodiseringsanläggning för ytbehandling
  - Vidareförädling i form av exempelvis skärande bearbetning, bockning och stansning
  - Helautomatiserade anläggningar för bearbetning, lackering och förpackning av inredningsdetaljer
- Ett tiotal underleverantörer breddar utbudet av förädlingsmöjligheter
- Certifiering enligt IATF 16949, ISO 14001 och ISO 45001 samt branschens egen hållbarhetsstandard Aluminium Stewardship Initiative Performance Standard
- Startades 1981 i småländska Åseda
- Noterades på Stockholmsbörsen 1997 och återfinns på listan Small cap

För mer information, vänligen kontakta  
Jonny Sandstedt, CFO & tf VD och koncernchef  
Tel: 073-415 44 25  
jonny.sandstedt@profilgruppen.se

Aktuell information och foto för fri publicering finns på [www.profilgruppen.se](http://www.profilgruppen.se)

# Profil Gruppen.