



# Delårsrapport

## 1 januari - 30 juni 2024

- Utlåning till allmänheten var stabil och uppgick till 39 733 MSEK (39 604)
- Rörelsens intäkter ökade med 4% till 1 780 MSEK (1 720)
- Halvåret påverkades av jämförelsestörande poster om -23 MSEK till följd av kostnader förknippade med effektiviseringsprogram samt -50 MSEK till följd av att Kammarrätten biföll Finansinspektionens överklagande av Förvaltningsrättens dom
- K/I före kreditförluster uppgick till 47,2% (40,6%), exklusive jämförelsestörande poster 43,2%
- Resultat före kreditförluster uppgick till 939 MSEK (1 022), exklusive jämförelsestörande poster 1 012 MSEK
- Kreditförlustnivån ökade och uppgick till 4,3% (2,9%), reserveringarnas nivåer förbättrades under slutet av det första halvåret
- Rörelseresultatet minskade till följd av de högre kreditförlusterna och uppgick till 86 MSEK (473), exklusive jämförelsestörande poster 159 MSEK

## VÄSENTLIGA HÄNDELSER UNDER PERIODEN

- Den 7 juni 2024 beslutade Kammarrätten att bifalla Finansinspektionens överklagande av Förvaltningsrättens dom, vilket medför en negativ resultateffekt om 50 miljoner kronor under det andra kvartalet 2024. Med anledning av att två rättsliga instanser gett motstridiga domar i ärendet samt för att få klarhet i tillämpningen av konsumentkreditlagen valde Resurs den 26 juni 2024 att söka prövningstillstånd hos Högsta förvaltningsdomstolen.

## VÄSENTLIGA HÄNDELSER EFTER PERIODENS UTGÅNG

- Inga väsentliga händelser har inträffat efter periodens utgång

\* Vissa nyckeltal som anges i denna rapport är inte upprättade i enlighet med IFRS eller kapitaltäckningsregelverket, d.v.s. alternativa nyckeltal. Beräkningar och avstämning mot information i de finansiella rapporterna av dessa nyckeltal återfinns på hemsidan under Finansiella rapporter.

# Resurs i korthet

Resurs Bank (Resurs) är ledande inom retail finance i Norden och erbjuder betallösningar och privatlån på den nordiska marknaden. Vid utgången av det första halvåret 2024 uppgick antalet anställda till 663 personer och låneboken till 39,7 miljarder kronor.

Resurs hjälper företag och privatpersoner att låna, spara och betala. Med över 40 års erfarenhet av handel, gör Resurs det enkelt och tryggt att handla, både online och i butik. Med kundupplevelsen i fokus har Resurs byggt en kundbas på drygt 6 miljoner människor i Sverige, Norge, Danmark och Finland.

## PAYMENT SOLUTIONS

Affärssegmentet Payment Solutions består av affärsområdena retail finance, cards och B2B (business-to-business). Inom retail finance är Resurs en ledande omni-aktör för finansierings-, betal- och lojalitetslösningar i Norden. Cards omfattar dels Resurs egna kredit- och betalkort, och dels kort där retail finance-partners kan profilera sina egna varumärken. Inom B2B är fokus främst på fakturaköp och fakturabelåning mot små och medelstora företag. Vid utgången av det första halvåret 2024 uppgick utlåningen till 15,7 miljarder SEK (13,8).

## CONSUMER LOANS

Inom affärssegmentet Consumer Loans erbjuds konsumenter privatlån utan säkerhet. Ett privatlån används vanligtvis för att finansiera större inköp och investeringar. Consumer Loans erbjuder även konsolidering av lån i syfte att minska konsumentens månads- och/eller räntekostnader. Vid utgången av det första halvåret 2024 uppgick Resurs utlåning till 24,0 miljarder SEK (25,8).



\* Vissa nyckeltal som anges i denna rapport är inte upprättade i enlighet med IFRS eller kapitaltäckningsregelverket, d.v.s. alternativa nyckeltal. Beräkningar och avstämning mot information i de finansiella rapporterna av dessa nyckeltal återfinns på hemsidan under Finansiella rapporter.

## Fortsatt starkt momentum inom Payment Solutions

Vårt ökade fokus på Payment Solution bidrog till god tillväxt. Exempelvis har samarbetet med Jula, en av Nordens främsta retailers, framgångsrikt gått live. Samtidigt är kreditförlustreserveringarna på en förhöjd nivå.

**Lägre kreditförluster om än fortsatt på förhöjd nivå.** Liksom slutet av 2023 är kreditförlusterna fortsatt på en förhöjd nivå på grund av det ansträngda makroläget, vilket påverkat betalningsförmågan hos vissa av våra kundsegment negativt. I mars månad kunde vi se att volymerna i förseningsstatus förbättrades vilket höll i sig under det andra kvartalet. Detta är i linje med den normala säsongsvariationen där kvartal 2 och kvartal 3 normalt är lägre än kvartal 1 och kvartal 4. Sammantaget uppgick de redovisade kreditförlusterna, som främst består av reserveringar, under första halvåret till 4,3 procent och 2,9 procent föregående år.

Vi har under perioden sett de första räntesänkningarna hos centralbankerna. En mer stabil makrosituation med lägre ränteläge och inflation bedöms över tid ge en förbättrad situation för våra kunder. De åtgärder vi gjorde under starten av 2024 för att förbättra kreditkvaliteten och sänka risken i portföljen har bibehållits vilket resulterade i en lägre lånebokstillväxt, framför allt inom Consumer Loans där låneboken minskat med 1 procent sedan utgången av föregående år.

**Fortsatt starkt momentum inom Payment Solutions.** Payment Solutions lånebokstillväxt uppgick till 14 procent jämfört med samma period föregående år och är helt i linje med vår nya strategiska riktning som kommunicerades under början av året. Vi ser en god tillväxt från både befintliga och nya partnersamarbeten.

Under den första delen av halvåret kommunicerade vi att Resurs skrivit ett avtal med Jula som omfattar finansieringslösningar för både privat- och företagskunder. Under senare delen av perioden lanserades samarbetet och Jula är nu live med Resurs betalmetoder i alla fysiska butiker samt e-handel. Under början av det andra halvåret kommer vi tillsammans med Jula att lansera vårt utökade erbjudande mot företag, vilket är ett viktigt steg i utvecklingen av den nya strategiska riktningen för Resurs.

**Finansiell utveckling.** Sammantaget är utlåningen stabil jämfört med både föregående år och föregående halvår. Den minskade utlåningen inom Consumer Loans kompenseras av god tillväxt inom Payment Solutions. Intäkterna ökade med 4 procent jämfört med föregående år och NBI-marginalen stärktes något.

Kostnader exklusive jämförelsestörande poster ökade med cirka 10 procent jämfört med föregående år. Detta förklaras framför allt av ökade kostnader inom IT och personal.

Parallellt pågår arbete med att effektivisera verksamheten genom ett antal viktiga initiativ. Som tidigare kommunicerats har den danska och norska verksamheten centraliserats till Sverige. Centraliseringen har under perioden slutförts och förväntas ge årliga besparingar om 40 MSEK från 2025. Majoriteten av dessa investeringar kommer att omdisponeras i verksamheten.

Det andra besparingsprogrammet som vi kommunicerade i början av det första halvåret omfattade bland annat ytterligare effektivitets-höjande åtgärder inom organisationen, omförhandlingar av större leverantörskontrakt och ersättning av IT-system. Programmet har inlett under senare delen av halvåret, men är något fördröjt till följd av arbete förknippat med det offentliga uppköpserbjudandet i Resurs Holding. Sammantaget förväntas detta program att ge ytterligare besparingar om cirka 40 MSEK från 2025.

Sammantaget uppgick resultat före kreditförluster, exklusive jämförelsestörande poster till 1 012 MSEK (1 022) medan rörelseresultatet exklusive jämförelsestörande poster minskade till 159 MSEK (473) till följd av de högre reserveringarna för kreditförluster jämfört med föregående år.

**Sanktionsavgift.** I juni valde Kammarrätten att bifalla Finansinspektionens överklagande av Förvaltningsrättens dom vilket medför en negativ jämförelsestörande resultateffekt om 50 miljoner kronor under juni 2024. Med anledning av att två rättsliga instanser gett motstridiga domar i ärendet samt för att få klarhet i tillämpningen av konsumentkreditlagen valde Resurs den 26 juni 2024 att söka prövningstillstånd hos Högsta förvaltningsdomstolen.

**Offentligt uppköpserbjudande.** Under juni har CVC och Waldakt genom Ronneby UK Limited lämnat ett offentligt uppköpserbjudande till aktieägarna i Resurs Holding. Styrelsen har rekommenderat aktieägarna att anta budet och acceptperioden startar den 1 augusti 2024.

**Fokus på stärkt kärnverksamhet.** Under tiden fortsätter Resurs att fokusera på kärnverksamheten och arbetar intensivt med att uppdatera den långsiktiga strategiska planen i linje med den strategiska riktning som presenterades under början av året. Det är tydligt för mig att Resurs står inför en förändringsresa som kommer att kräva investeringar för att uppdatera IT-systemen och utveckla nya produkter. Tillsammans med Resurs ledningsgrupp och medarbetare är jag övertygad om att denna riktning är det bästa för Resurs långsiktiga utveckling.

**Magnus Fredin**

VD Resurs Bank



## RESURS NYCKELTAL, MSEK OM EJ ANNAT ANGES

| Resultaträkning    | jan-jun 2024 | jan-jun 2023 | Förändring | jan-dec 2023 |
|--------------------|--------------|--------------|------------|--------------|
| Räntenetto         | 1 453        | 1 369        | 6%         | 2 783        |
| Provisionsnetto    | 226          | 224          | 1%         | 463          |
| Rörelseintäkter    | 1 780        | 1 720        | 4%         | 3 492        |
| Rörelsekostnader   | -841         | -697         | 21%        | -1 639       |
| Kreditförluster    | -853         | -549         | 55%        | -1 435       |
| Rörelseresultat    | 86           | 473          | -82%       | 417          |
| Periodens resultat | 62           | 373          | -83%       | 281          |

| Resultaträkning exkl. jämförelsestörande poster | jan-jun 2024 | jan-jun 2023 | Förändring | jan-dec 2023 |
|---|--------------|--------------|------------|--------------|
| Räntenetto                                      | 1 453        | 1 369        | 6%         | 2 783        |
| Provisionsnetto                                 | 226          | 224          | 1%         | 463          |
| Rörelseintäkter                                 | 1 780        | 1 720        | 4%         | 3 492        |
| Rörelsekostnader                                | -768         | -697         | 10%        | -1 408       |
| Kreditförluster                                 | -853         | -549         | 55%        | -1 289       |
| Rörelseresultat                                 | 159          | 473          | -66%       | 795          |
| Periodens resultat                              | 134          | 373          | -64%       | 609          |

| Balansräkning             | 30 jun 2024 | 31 dec 2023 | Förändring | 30 jun 2023 |
|---------------------------|-------------|-------------|------------|-------------|
| Utlåning till allmänheten | 39 733      | 38 846      | 2 %        | 39 604      |

| Nyckeltal, %                 | jan-jun 2024 | jan-jun 2023 | jan-dec 2023 |
|------------------------------|--------------|--------------|--------------|
| Intäktsmarginal (NBI), %     | 9,1          | 9,0          | 9,2          |
| Kreditförlustnivå, %         | 4,3          | 2,9          | 3,8          |
| Riskjusterad NBI marginal, % | 4,7          | 6,1          | 5,4          |
| K/I tal, %                   | 47,2         | 40,6         | 46,9         |

| Nyckeltal, exkl. jämförelsestörande poster % | jan-jun 2024 | jan-jun 2023 | jan-dec 2023 |
|--|--------------|--------------|--------------|
| Intäktsmarginal (NBI), %                     | 9,1          | 9,0          | 9,0          |
| Kreditförlustnivå, %                         | 4,3          | 2,9          | 3,3          |
| Riskjusterad NBI marginal, %                 | 4,7          | 6,1          | 5,7          |
| K/I tal, %                                   | 43,2         | 40,6         | 40,3         |

# Koncernens resultat januari – juni 2024\*

## JÄMFÖRELSESTÖRANDE POSTER 2024 & 2023

Jämförelsestörande poster definieras som intäkter och kostnader som inte förväntas uppkomma regelbundet.

### 2024

Kammarrätten biföll i juni Finansinspektionens överklagande av Förvaltningsrättens dom, vilket ökade kostnaderna med 50 miljoner kronor.

Allmänna administrationskostnader påverkades av en jämförelsestörande post om -23 MSEK, vilken härrör sig från effektiviseringsprocessen som inleddes under början av perioden.

### 2023

Förvaltningsrätten upphävde Finansinspektionens sanktionsbeslut, vilket påverkade sista halvåret 2023 med en minskad kostnad om 50 MSEK.

Nedskrivning av aktiverade IT-investeringar om -201 MSEK, samt en ytterligare reservering om -56 MSEK för omställningskostnader, totalt -257 MSEK i sista halvåret 2023.

Värdepapperiseringen av NPL-portföljer innebar -171 MSEK resultat effekt i sista halvåret 2023, varav -146 MSEK belastat kreditförlusterna och -25 MSEK belastat generella administrativa kostnader. Lånemarknaden minskades med -1 203 MSEK. Transaktionen förväntas innebära kapitalåtgärder om cirka 900 MSEK.

## RÖRELSENS INTÄKTER

Koncernens rörelseintäkter ökade med 4 procent och uppgick till 1 780 MSEK (1 720). Räntenettet ökade med 6 procent till 1 453 MSEK (1 369), ränteintäkterna uppgick till 2 343 MSEK (1 942) och räntekostnaderna till -890 MSEK (-573). De ökade räntekostnaderna beror på de höjda marknadsräntorna och de ökade ränteintäkterna är ett resultat av genomförda prisjusteringar på grund av det högre ränteläget.

Provisionsintäkterna uppgick till 268 MSEK (262) och provisionskostnaderna till -42 MSEK (-39), vilket gav ett totalt provisionsnetto på 226 MSEK (224). Utfallet i nettoresultat av finansiella transaktioner var -4 MSEK (11). Övriga rörelseintäkter,

vilka huvudsakligen utgörs av ersättningar från utlåningsverksamheten, uppgick till 106 MSEK (117). NBI-marginalen uppgick till 9,1 procent (9,0 procent).

## KOSTNADER OCH KREDITFÖRLUSTER

Det första halvårets kostnader uppgick till -841 MSEK (-697). Kostnaderna påverkades negativt av omstruktureringskostnader om -23 MSEK till följd av centraliseringsinitiativet som verkställdes under första halvåret samt av -50 MSEK till följd av att Kammarrätten biföll Finansinspektionens överklagande av förvaltningsrättens dom. Exklusive jämförelsestörande poster uppgick koncernens kostnader före kreditförluster till -768 MSEK och ökade framför allt till följd av ökade kostnader inom IT och personal. I relation till verksamhetens intäkter var kostnadsnivån 47,2 procent (40,6 procent), exklusive jämförelsestörande poster 43,2 procent.

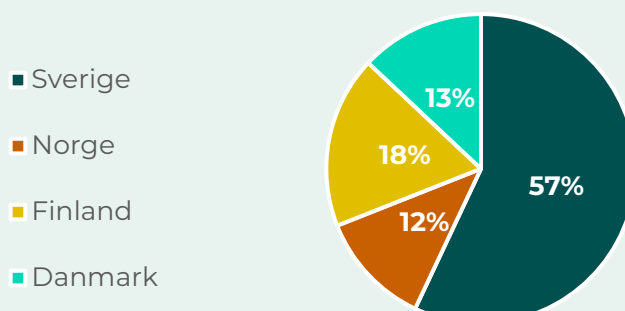
Kreditförlustreserveringarna är på en fortsatt förhöjd nivå till följd av den makroekonomiska situationen i samhället. Ökningen jämfört med föregående år berodde på ökade modelldrivna reserveringar till följd av en ökning av kunder i förseningsstatus. Samtidigt kan vi se att reserveringarnas nivåer förbättrades under halvåret, det vill säga att de var högre i januari och februari för att sedan ligga på en stabil nivå från mars och framåt. Detta är i linje med den normala säsongsvariationen där de tre första och sista månaderna på året normalt ligger högre än mitten av årets månader. Totala kreditförluster uppgick till -853 MSEK (-549). Kreditförlustnivån uppgick till 4,3 procent (2,9 procent), sista halvåret 2023 uppgick kreditförlustnivån till 4,5 procent.

## RESULTAT

Rörelseresultatet för det första halvåret uppgick till 86 MSEK (473). Exklusive jämförelsestörande poster uppgick rörelseresultatet till 159 MSEK och var lägre till följd av ökade kreditförlustreserveringar.

Skattekostnaden för det första halvåret uppgick till -25 MSEK (-100). Periodens resultat efter skatt uppgick till 62 MSEK (373) och periodens resultat exklusive jämförelsestörande poster uppgick till 134 MSEK.

## ANDEL AV UTLÅNING TILL ALLMÄNHETEN PER LAND, NETTO



# Finansiell ställning per den 30 juni 2024\*

**Jämförelsesiffror under detta avsnitt avser 31 december 2023, förutom kassaflödet där jämförelsesiffran avser motsvarande period föregående år.**

Koncernens finansiella ställning är stark och per den 30 juni 2024 uppgick kapitalbasen till 5 800 MSEK (6 018) i den konsoliderade situationen, som består av moderbolaget Resurs Holding och Resurs Bank-koncernen. Total kapitalrelation uppgick till 16,0 procent (17,1 procent) och kärnprimärkapitalrelationen till 13,6 procent (14,0 procent). Den lägre totala kapitalrelationen förklaras framför allt av att banken under perioden löst in en T2-obligation.

Det regulatoriska kapitalkravet uppgick per 30 juni 2024 till 9,8 procent för kärnprimärkapitalrelationen och 14,1 procent för den totala kapitalrelationen.

Utlåning till allmänheten per den 30 juni 2024 uppgick till 39 733 MSEK (38 846). Jämfört med årsskiftet ökade utlåningen med 2 procent, i lokal valuta 1 procent. Per den 30 juni 2024 var fördelningen av låneboken; Sverige 57 procent, Norge 12 procent, Finland 18 procent och Danmark 13 procent. Under slutet av H1-24 har den norska bolåneportföljen om cirka 200 MNOK avyttrats och samtidigt har en retail finance-portfölj om cirka 100 MSEK förvärvats i samband med lanseringen av Julia.

Utöver kapital från aktieägare och obligationsinvestorer finansieras verksamheten av inlåning från allmänheten. Koncernen arbetar med olika finansieringskällor för att vid var tid ha en diversifierad och kostnadseffektiv finansiering.

Inlåning från allmänheten per den 30 juni 2024 uppgick till 37 530 MSEK (36 171). Banken har inlåning i svenska kronor, norska kronor och i euro. Finansieringen via emitterade värdepapper uppgick till 4 598 MSEK (5 643). Likviditeten är fortsatt mycket god och Liquidity Coverage Ratio (LCR) uppgick till 339 procent (515 procent) för den konsoliderade

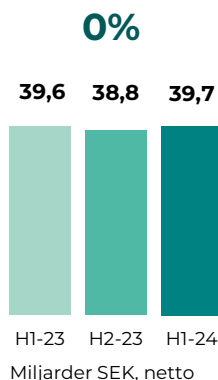
situationen. Det regulatoriska gränsvärdet för LCR är 100 procent.

Tillgodohavande hos Riksbanken uppgick den 30 juni 2024 till 1 497 MSEK (3 581). Utlåning till kreditinstitut uppgick till 4 158 MSEK (2 367). Innehavet av belåningsbara statsskuldförbindelser samt obligationer och andra räntebärande värdepapper uppgick till 3 345 MSEK (3 525). Koncernen har en mycket god likviditet för att möta kommande åtaganden.

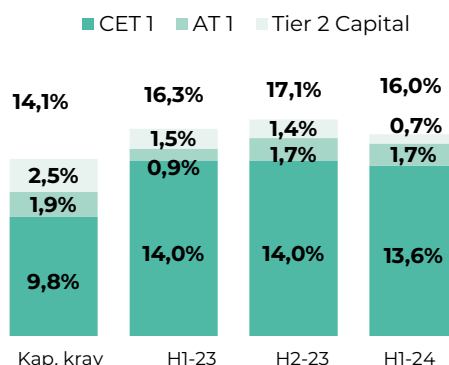
Immateriella anläggningstillgångar uppgick till 2 127 MSEK (2 083) och bestod främst av goodwill som uppkom vid förvärv av Finaref och Danaktiv 2014 samt yA Bank 2015.

Kassaflödet från den löpande verksamheten uppgick under perioden till 1 156 MSEK (1 398). Kassaflödet från inlåningen uppgick till 1 339 MSEK (3 091) och nettoförändringen av placeringstillgångar till 196 MSEK (463). Kassaflödet från investeringsverksamheten var under perioden -60 MSEK (-143). Kassaflödet från finansieringsverksamheten var -1 364 MSEK (-1 235).

## UTLÅNING TILL ALLMÄNHETEN



## KAPITALPOSITION, KONSOLIDERAD SITUATION



# Starkt momentum inom Payment Solutions

### FÖRSTA HALVÅRET 2024, JANUARI – JUNI

**Fortsatt stark tillväxt.** Utlåning till allmänheten ökade med 14 procent jämfört med samma period föregående år. Tillväxten i perioden kommer från befintliga retail finance-samarbeten på samtliga marknader, men även från ett flertal nya partnerskap som har gått live i såväl fysisk butik som online. Detta är ett bevis på att våra produkter och tjänster efterfrågas och är i linje med vår strategi att ytterligare stärka positionen inom segmentet.

**Jula nu i alla fysiska butiker samt i e-handel.** I mitten av halvåret stod det klart att Julia blir ny samarbets-partner till Resurs på de marknader i Norden där Julia verkar, Sverige, Norge och Finland. Under slutet av första halvåret lanserades samarbetet och Julia är live med Resurs betalmetoder i alla sina fysiska butiker samt e-handel. Nu fortsätter arbetet kring utrullning av B2B samt optimering av B2C-affären. Under slutet av juni månad gjordes också ett mindre portföljförvärv av Julas existerande retailfinance-portfölj om cirka 100 MSEK.

**Avtal skrevs med Möbelringen i Norge.** Möbelringen, som är en av de större möbelkedjorna i Norge, kommer att erbjuda våra betalmetoder i sina fysiska butiker såväl som online. Med sina 69 butiker och e-handel ser vi fram emot ett långt samarbete, som stärker vår position på den norska marknaden.

**I Danmark fortsätter vi vinna affärer.** En av dem är Telekombolaget Nuuday. Nuuday är marknadsledande inom telekomindustrin med cirka 3 miljoner kunder och sex märken. Resurs kommer att leverera delbetalningslösningar för två välkända märken, Telmore.dk och Yousee.dk med 36 butiker på den danska marknaden.

Vi har också ingått ett partnerskap med möbelkedjan ILVA, som ingår i gruppen Lars Larsen. ILVA kommer att erbjuda Resurs betalningslösningar i Danmark och i Sverige. Kedjan har 40 butiker i Danmark och fyra butiker i Sverige, där kunderna kan hitta allt från designinteriör till sängar och möbler.

**Vår satsning på tandläkarkliniker** fortsätter att skörda framgång och efterfrågas hos svensk tandvård. Idag finns det integrerat i tre journalsystem och nu är avtal signerat även för att integrera med Alma från Almasoft som används av cirka 700 kliniker i Sverige.

**God tillväxt inom Cards om än lägre än snittet.** Under perioden har fortsatt fokus varit på att optimera lönsamheten

inom Cards och ytterliga generera tillväxt genom försäljning via interna kanaler.

**Affärsområde B2B.** Under perioden har vi initierat den strategiska förflyttningen att bredda vårt kommersiella erbjudande mot företag. Först ut är Julia där vi under det andra halvåret kommer lansera ett företagserbjudande i såväl fysisk butik som i Julas e-handel. Under perioden har även ett nytt partnerskap för att förmedla företagslån inletts.

### FINANSIELL UTVECKLING

#### JANUARI – JUNI 2024

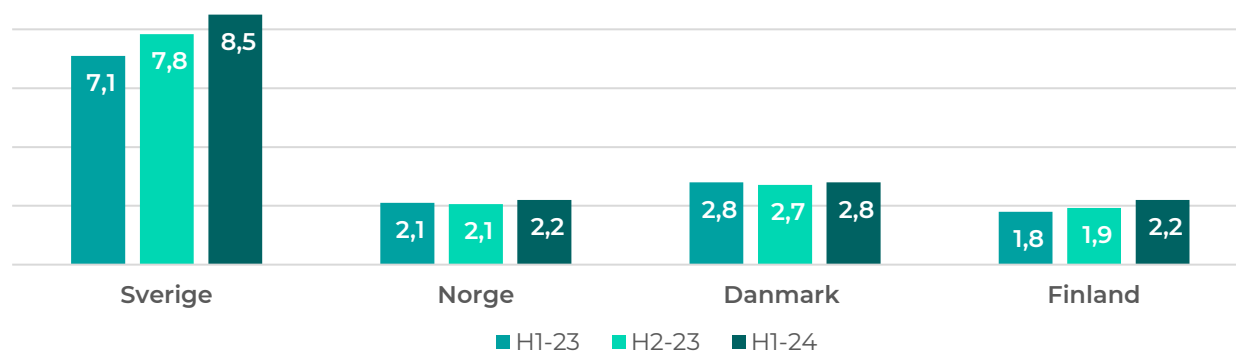
Utlåning till allmänheten per den 30 juni 2024 ökade 14 procent och uppgick till 15 674 MSEK (13 787). Rörelseintäkterna för det första halvåret ökade med 7% procent och uppgick till 722 MSEK (676). NBI-marginalen uppgick till 9,6 procent (10,1 procent). Kreditförlustnivån uppgick till 3,2 procent (1,7 procent) men kreditförlusterna var dock lägre i slutet av perioden.



## PAYMENT SOLUTIONS - NYCKELTAL, MSEK OM EJ ANNAT ANGES

| <b>Resultaträkning</b>                           | <b>jan-jun<br/>2024</b> | <b>jan-jun<br/>2023</b> | <b>Förändring</b> | <b>jan-dec 2023</b>    |
|--|-------------------------|-------------------------|-------------------|------------------------|
| Rörelseintäkter                                  | 722                     | 676                     | 7%                | 1 369                  |
| Kreditförluster                                  | -241                    | -115                    | 109%              | -328                   |
| <b>Balansräkning</b>                             | <b>30 jun<br/>2024</b>  | <b>30 jun<br/>2023</b>  | <b>Förändring</b> | <b>31 dec<br/>2023</b> |
| Utlåning till allmänheten                        | 15 674                  | 13 787                  | 14 %              | 14 538                 |
| <b>Nyckeltal</b>                                 | <b>jan-jun<br/>2024</b> | <b>jan-jun<br/>2023</b> |                   | <b>jan-dec 2023</b>    |
| Intäktsmarginal (NBI), %                         | 9,6                     | 10,1                    |                   | 9,9                    |
| Räntenettomarginal (NIM), %                      | 6,0                     | 6,0                     |                   | 5,9                    |
| Kreditförlustnivå, %                             | 3,2                     | 1,7                     |                   | 2,4                    |
| Riskjusterad NBI-marginal, %                     | 6,4                     | 8,4                     |                   | 7,5                    |
| <b>Nyckeltal exkl. jämförelsestörande poster</b> | <b>jan-jun<br/>2024</b> | <b>jan-jun<br/>2023</b> |                   | <b>jan-dec 2023</b>    |
| Intäktsmarginal (NBI), %                         | 9,6                     | 10,1                    |                   | 9,8                    |
| Räntenettomarginal (NIM), %                      | 6,0                     | 6,0                     |                   | 5,8                    |
| Kreditförlustnivå, %                             | 3,2                     | 1,7                     |                   | 2,1                    |
| Riskjusterad NBI-marginal, %                     | 6,4                     | 8,4                     |                   | 7,7                    |

### Payment Solution utlåning per land, miljarder SEK netto



# Stabil efterfrågan men fortsatt restriktiv nyutlåning

### FÖRSTA HALVÅRET 2024, JANUARI-JUNI

Det första halvåret kännetecknades av fortsatt förhöjd nivå på kreditförlustreserveringarna och en lägre riskaptit för nyutlåning. Även om den ekonomiska osäkerheten i samhället minskat något jämfört med föregående halvår är det fortfarande i ett läge som förespråkar försiktighet. Vi har sett en stabil efterfrågan på samtliga marknader, men valt att vara restriktiva i vår nyutlåning. Fokus har varit att bearbeta existerande kundbas och jämfört med utgången av samma period föregående år har låneboken minskat med 7 procent.

**Stabil lånebok i Sverige.** Under halvåret har Resurs fortsatt att genomföra justeringar i riskaptiten och varit restriktiva med nyutlåning, dels har sänkningar av maxlimiter genomförts, dels ökade krav på riskprofil i kunder som anskaffas i externa kanaler. Aktiviteten på marknaden har varit något lägre under halvåret vilket gör att låneboken varit stabil trots lägre nyutlåning.

**Renodling av affären i Norge.** Som en följd att strategiskt reducera komplexiteten i både systemlandskap och affärsverksamhet valde Resurs att under halvåret avyttra den portfölj av bolån som byggts upp under föregående år. Portföljen uppgick till cirka 200 MNOK och affären har en väldigt begränsad påverkan på affärsområdets resultat.

**Lägre konkurrens i Danmark.** Danmark, som visat god tillväxt under första delen av halvåret, har likt Sverige haft en stabil lånebok under senare delen av halvåret på grund av lägre konkurrens och en mer restriktiv nyutlåning.

**Lägre riskaptit och nytt lagstadgat kreditregister i Finland.** Precis som i Sverige har Resurs fortsättningsvis haft en mer restriktiv riskaptit i Finland under halvåret vilket påverkat nyutlåningen. Det nya lagstadgade kreditregistret som gick live i början av året har som väntat haft en negativ påverkan på beviljandegrader. Fokus framåt är att optimera kreditbedömningsmodeller med den nya kunddata som nu kan hämtas in.

### FINANSIELL UTVECKLING

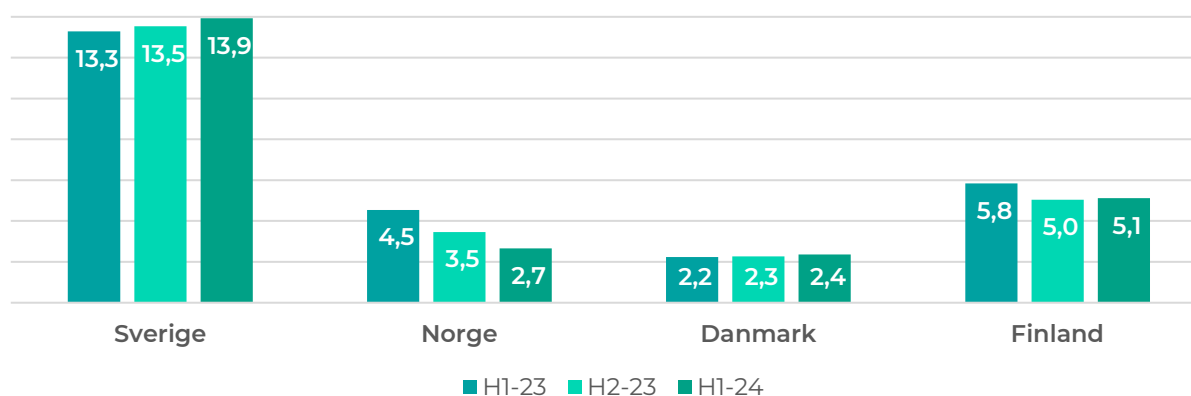
#### JANUARI – JUNI 2024

Utlåning till allmänheten per den 30 juni 2024 uppgick till 24 058 MSEK (25 818). Rörelseintäkterna för det första halvåret ökade med 1 procent och uppgick till 1 058 MSEK (1 043). NBI-marginalen ökade mot samma period förra året och uppgick till 8,7 procent (8,4 procent). Kreditförlustnivån uppgick till 5,1 procent (3,5 procent). Kreditförlusterna var dock lägre i slutet av perioden.

## CONSUMER LOANS – NYCKELTAL, MSEK OM EJ ANNAT ANGES

|  | jan-jun<br>2024 | jan-jun<br>2023 | Föränd-<br>ring | jan-dec<br>2023 |
|--|-----------------|-----------------|-----------------|-----------------|
| <b>Resultaträkning</b>                               |                 |                 |                 |                 |
| Rörelseintäkter                                      | 1 058           | 1 043           | 1%              | 2 123           |
| Kreditförluster                                      | -612            | -434            | 41%             | -1 107          |
| <b>Balansräkning</b>                                 |                 |                 |                 |                 |
| Utlåning till allmänheten                            | 24 058          | 25 818          | -1%             | 24 308          |
| <b>Nyckeltal</b>                                     |                 |                 |                 |                 |
| Intäktsmarginal (NBI), %                             | 8,7             | 8,4             |                 | 8,8             |
| Räntenettomarginal (NIM), %                          | 8,2             | 7,7             |                 | 8,1             |
| Kreditförlustnivå, %                                 | 5,1             | 3,5             |                 | 4,6             |
| Riskjusterad NBI-marginal, %                         | 3,7             | 4,9             |                 | 4,2             |
| <b>Nyckeltal exklusive jämförelsestörande poster</b> |                 |                 |                 |                 |
| Intäktsmarginal (NBI), %                             | 8,7             | 8,4             |                 | 8,6             |
| Räntenettomarginal (NIM), %                          | 8,2             | 7,7             |                 | 8,0             |
| Kreditförlustnivå, %                                 | 5,1             | 3,5             |                 | 4,0             |
| Riskjusterad NBI-marginal, %                         | 3,7             | 4,9             |                 | 4,6             |

### Consumer Loans utlåning per land, miljarder SEK netto



## Väsentliga händelser

### **Resurs överklagade i juni kammarrättens dom och söker prövningstillstånd hos Högsta förvaltningsdomstolen**

Efter att två rättsliga instanser gett motstridiga domar om Finansinspektionens anmärkning och sanktionsavgift valde Resurs att överklaga kammarrättens dom och söka prövningstillstånd hos Högsta förvaltningsdomstolen för att få klarhet i rättsläget.

### **Kammarrätten biföll i juni Finansinspektionens överklagande av Förvaltningsrättens dom**

Detta medför en negativ resultateffekt om 50 miljoner kronor under det andra kvartalet 2024.

### **Resurs inleder strategiskt samarbete med Jula**

I mitten av första halvåret stod det klart att Jula blir ny samarbets-partner till Resurs på de tre marknader i Norden där Jula verkar, Sverige, Norge och Finland. Det välkända detaljhandelsbolaget kommer att erbjuda Resurs betallösningar till både privat- och företagskunder i sina 134 varuhus och i sitt e-handelserbjudande.

### **Nya nordiska partnerframgångar för Resurs**

Resurs stärkte i mars sin position som den ledande betalningslösningsspartnern för e-handel och fysiska butiker i Norden genom fem nya avtal som inkluderar nya partnerskap med Ähléns, Smarteyes, Porsche och Burdock Outdoor Group samt geografisk utvidgning av befintliga avtal med Daikin och Vianor.

### **Resurs Holding meddelade lägre resultat**

Resurs meddelade i januari ett lägre resultat under det fjärde kvartalet 2023 till följd av organiska kreditförlustreserveringar om -417 MSEK och -198 MSEK av engångskaraktär. Därtill sker nedskrivning av IT-investeringar och reservering för omställningskostnader om totalt -257 MSEK.

### **Resurs förstärkte ledningsgruppen**

Som ett steg i vidareutvecklingen av banken och den pågående strategiska utvärderingen stärkte Resurs sin ledningsgrupp med nya rekryteringar. Den nya ledningsgruppen trädde i kraft den 1 februari och består av: Magnus Fredin CEO, Sofie Tarring Lindell CFO, Joseph Hajj COO, Pär Isaksson CTO, Johan Rönnerman CCO och Ronny Persson General Counsel. Från och med maj tillträdde Warren Davidson i rollen som Chief Credit and Product Officer.

### **NCR bekräftade Resurs kreditbetyg BBB med justerade utsikter**

Kreditvärderingsinstitutet Nordic Credit Rating, NCR, bekräftade Resurs Banks kreditbetyg BBB med ändrade utsikter från stabila till negativa. Justeringen återspeglar osäkerheten kring framtida kreditförluster på grund av det makroekonomiska läget.

### **Resurs Bank inledde effektiviseringsinitiativ**

I början på februari inledde Resurs ett effektiviseringsinitiativ som syftar till att centralisera verksamheten ytterligare. Programmet väntas vara kostnadsneutralt under 2024 men beräknas medföra ett reserveringsbehov i Q1-24 om cirka -23 MSEK. Årlig besparing från 2025 väntas vara cirka 40 MSEK, av vilka majoriteten omdisponeras för att ytterligare stärka kompetensen för att vidareutveckla verksamheten.

## Efter periodens utgång

Inga väsentliga händelser har inträffat efter periodens utgång.

## Övrig information

### RISK- OCH KAPITALHANTERING

Koncernens förmåga att hantera risker och bedriva en effektiv kapitalplanering är avgörande för koncernens lönsamhet. I verksamheten uppstår olika typer av risker såsom affärsrisker/strategiska risker, kreditrisker, marknadsrisker, likviditets- och finansieringsrisker samt operativa risker. I syfte att balansera koncernens risktagande samt begränsa och kontrollera risker har styrelsen fastställt styrdokument (policies) för verksamheten. Samtliga policies uppdateras vid behov och revideras minst en gång per år. Styrelsen och VD är ytterst ansvariga för riskhanteringen. En utförligare beskrivning av bankens risker, likviditet och kapitalhantering finns i den senaste årsredovisningen.

### INFORMATION OM VERKSAMHETEN

Resurs Bank AB bedriver av Finansinspektionen tillståndspliktig bankverksamhet, i huvudsak konsumentorienterad, i de nordiska länderna. Utlåningen till konsument är uppdelad på säljfinansskrediter, konsumentlån, kreditkort med Mastercardfunktion. Utöver detta erbjuder Resurs även inlåning. Säljfinansskrediter erbjuds både via traditionell finansiering av köp i fysisk butik och via e-handel. I Finland bedrivs verksamheten i filial Resurs Bank AB Suomen sivuliike (Helsingfors), i Danmark i filial Resurs Bank filial af Resurs Bank (Vallensbaek Strand) och i Norge i filial Resurs Bank AB NUF (Oslo). Resurs Bank bedriver även inlåning via gränsöverskridande verksamhet i Tyskland.

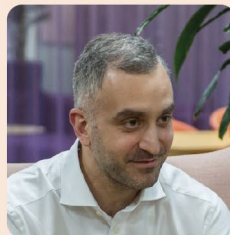
### MEDARBETARE

Antalet heltidsarbetande medarbetare inom koncernen uppgick till 663 per den 30 juni 2024. I december 2023 var heltidsarbetande medarbetare 658. Jämfört med juni 2023 har antalet heltidsarbetande medarbetare gått ner från 700. Förändringarna beror primärt på den centralisering som skedde i Danmark och Norge under första halvåret 2024, konsultväxling och sommararbetare.

# 663

medarbetare

### LEDNINGEN



Från vänster till höger:

**Magnus Fredin**, vd

**Sofie Tarring Lindell**, Chief Financial Officer (CFO),  
Head of Investor Relations samt vice vd

**Joseph Hajj**, Chief Operating Officer (COO) samt vice vd

**Ronny Persson**, General Counsel

**Johan Rönnerman**, Chief Commercial Officer (CCO)

**Pär Isaksson**, Chief Technology Officer (CTO)

**Warren Davidson**, Chief Product & Credit Officer (CPCO)



# Styrelsens försäkran

Delårsrapporten har inte granskats av bolagets revisor.

Styrelsen och verkställande direktören försäkrar att delårsrapporten ger en rättvisande översikt av koncernens och moderbolagets verksamhet, ställning och resultat samt beskriver väsentliga risker och osäkerhetsfaktorer som moderbolaget och de företag som ingår i koncernen står inför.

Helsingborg den 17 juli 2024

## Magnus Fredin

Magnus Fredin, Verkställande direktör

Styrelsen,

## Martin Bengtsson

Martin Bengtsson  
Styrelsens ordförande

## Ola Laurin

Ola Laurin  
Styrelseledamot

## Lars Nordstrand

Lars Nordstrand  
Styrelseledamot

## Marita Odélius

Marita Odélius  
Styrelseledamot

## Pia-Lena Olofsson

Pia-Lena Olofsson  
Styrelseledamot

## Harald Walden

Harald Walden  
Styrelseledamot

## Mikael Wintzell

Mikael Wintzell  
Styrelseledamot

# Finansiell information i sammandrag - koncernen

## Resultaträkning

| TSEK  | Not    | jan-jun<br>2024  | jul-dec<br>2023  | jan-jun<br>2023  | jan-dec<br>2023   |
|---|--------|------------------|------------------|------------------|-------------------|
| Ränteintäkter   | K5     | 2 342 614        | 2 210 137        | 1 942 258        | 4 152 395         |
| Räntekostnader  | K5     | -889 857         | -796 398         | -573 265         | -1 369 663        |
| <b>Räntenetto</b>   |        | <b>1 452 757</b> | <b>1 413 739</b> | <b>1 368 993</b> | <b>2 782 732</b>  |
| Provisionsintäkter  |        | 268 245          | 279 977          | 262 174          | 542 151           |
| Provisionskostnader   |        | -42 084          | -40 593          | -38 501          | -79 094           |
| <b>Provisionsnetto</b>  |        | <b>226 161</b>   | <b>239 384</b>   | <b>223 673</b>   | <b>463 057</b>    |
| Nettoresultat av finansiella transaktioner                                  |        | -4 411           | 11 010           | 10 630           | 21 640            |
| Övriga rörelseintäkter  | K6     | 105 666          | 107 644          | 116 515          | 224 159           |
| <b>Summa rörelseintäkter</b>  |        | <b>1 780 173</b> | <b>1 771 777</b> | <b>1 719 811</b> | <b>3 491 588</b>  |
| Allmänna administrationskostnader   | K7, K9 | -759 914         | -665 329         | -616 942         | -1 282 271        |
| Av- och nedskrivningar av immateriella och materiella anläggningstillgångar | K9     | -42 709          | -241 447         | -41 446          | -282 893          |
| Övriga rörelsekostnader   |        | -38 245          | -34 966          | -39 109          | -74 075           |
| <b>Summa kostnader före kreditförluster</b>                                 |        | <b>-840 868</b>  | <b>-941 742</b>  | <b>-697 497</b>  | <b>-1 639 239</b> |
| <b>Resultat före kreditförluster</b>  |        | <b>939 305</b>   | <b>830 035</b>   | <b>1 022 314</b> | <b>1 852 349</b>  |
| Kreditförluster, netto  |        | -852 969         | -740 070         | -549 342         | -1 289 412        |
| Resultat värdepapperisering   | K9     | -                | -145 713         | -                | -145 713          |
| <b>Summa kreditförluster</b>  | K8     | <b>-852 969</b>  | <b>-885 783</b>  | <b>-549 342</b>  | <b>-1 435 125</b> |
| <b>Rörelseresultat</b>  |        | <b>86 336</b>    | <b>-55 748</b>   | <b>472 972</b>   | <b>417 224</b>    |
| Skatt på periodens resultat   |        | -24 500          | -36 377          | -100 130         | -136 507          |
| <b>Periodens resultat</b>   |        | <b>61 836</b>    | <b>-92 125</b>   | <b>372 842</b>   | <b>280 717</b>    |
| <b>Periodens resultat hänförligt till aktieägarna i Resurs Bank AB</b>      |        | <b>61 836</b>    | <b>-92 125</b>   | <b>372 842</b>   | <b>280 717</b>    |

## Rapport över totalresultat

| TSEK  | jan-jun<br>2024 | jul-dec<br>2023 | jan-jun<br>2023 | jan-dec<br>2023 |
|---|-----------------|-----------------|-----------------|-----------------|
| <b>Periodens resultat</b>   | <b>61 836</b>   | <b>-92 125</b>  | <b>372 842</b>  | <b>280 717</b>  |
| <b>Övrigt totalresultat som har eller kan komma att omklassificeras till periodens resultat</b> |                 |                 |                 |                 |
| Periodens omräkningsdifferenser i utlandsverksamheter   | 5 211           | -21 889         | -47 484         | -69 373         |
| <b>Periodens totalresultat</b>  | <b>67 047</b>   | <b>-114 014</b> | <b>325 358</b>  | <b>211 344</b>  |
| <b>Periodens totalresultat hänförligt till aktieägarna i Resurs Bank AB</b>                     | <b>67 047</b>   | <b>-114 014</b> | <b>325 358</b>  | <b>211 344</b>  |

## Rapport över finansiell ställning

| TSEK  | Not     | 30 jun<br>2024    | 31 dec<br>2023    | 30 jun<br>2023    |
|---|---------|-------------------|-------------------|-------------------|
| <b>Tillgångar</b>                                   |         |                   |                   |                   |
| Kassa och tillgodohavanden hos centralbanker        |         | 1 496 715         | 3 581 014         | 239 971           |
| Belåningsbara statskultförbindelser m.m.            |         | 1 656 367         | 1 871 644         | 1 953 131         |
| Utlåning till kreditinstitut                        |         | 4 158 127         | 2 367 181         | 4 273 627         |
| Utlåning till allmänheten                           | K9, K10 | 39 732 713        | 38 846 081        | 39 604 455        |
| Obligationer och andra räntebärande värdepapper     |         | 1 688 785         | 710 509           | 721 676           |
| Fordran värdepapperisering                          |         |                   | 942 619           | -                 |
| Aktier och andelar                                  |         | 12 159            | 12 001            | 11 628            |
| Immateriella anläggningstillgångar                  |         | 2 127 154         | 2 083 048         | 2 220 514         |
| Materiella tillgångar                               |         | 80 519            | 89 388            | 141 755           |
| Övriga tillgångar                                   |         | 589 091           | 433 911           | 490 249           |
| Förutbetalda kostnader och upplupna intäkter        |         | 203 722           | 287 213           | 184 104           |
| <b>SUMMA TILLGÅNGAR</b>                             |         | <b>51 745 352</b> | <b>51 224 609</b> | <b>49 841 110</b> |
| <b>Skulder, avsättningar och eget kapital</b>       |         |                   |                   |                   |
| <b>Skulder och avsättningar</b>                     |         |                   |                   |                   |
| Skulder till kreditinstitut                         |         | 4 800             | 3 100             | 4 200             |
| In- och upplåning från allmänheten                  |         | 37 529 952        | 36 170 610        | 34 998 291        |
| Övriga skulder                                      |         | 821 225           | 812 732           | 775 942           |
| Upplupna kostnader och förutbetalda intäkter        |         | 902 902           | 475 622           | 597 481           |
| Övriga avsättningar                                 | K11     | 24 279            | 21 442            | 19 882            |
| Emitterade värdepapper                              |         | 4 598 346         | 5 643 430         | 5 252 857         |
| Efterställda skulder                                |         | 299 226           | 599 080           | 598 868           |
| <b>Summa skulder och avsättningar</b>               |         | <b>44 180 730</b> | <b>43 726 016</b> | <b>42 247 521</b> |
| <b>Eget kapital</b>                                 |         |                   |                   |                   |
| Aktiekapital  |         | 500 000           | 500 000           | 500 000           |
| Övrigt tillskjutet kapital                          |         | 2 375 000         | 2 375 000         | 2 175 000         |
| Säkringsreserv                                      |         | -35 600           | -35 600           | -35 600           |
| Omräkningsreserv                                    |         | 45 559            | 40 348            | 62 237            |
| Balanserad vinst inkl. periodens resultat           |         | 4 679 663         | 4 618 845         | 4 891 952         |
| <b>Summa eget kapital</b>                           |         | <b>7 564 622</b>  | <b>7 498 593</b>  | <b>7 593 589</b>  |
| <b>SUMMA SKULDER, AVSÄTTNINGAR OCH EGET KAPITAL</b> |         | <b>51 745 352</b> | <b>51 224 609</b> | <b>49 841 110</b> |

För information om ställda säkerheter, eventalförpliktelser och åtaganden, se not K12.



## Rapport över förändring i eget kapital

| TSEK  | Aktie-<br>kapital | Övrigt<br>tillskjutet<br>kapital | Säkrings-<br>reserv | Omräkn-<br>ingsreserv | Balanserad<br>vinst inkl.<br>periodens<br>resultat | Totalt eget<br>kapital |
|---|-------------------|----------------------------------|---------------------|-----------------------|--|------------------------|
| <b>Ingående eget kapital per 1 januari 2023</b>   | <b>500 000</b>    | <b>2 175 000</b>                 | <b>-35 600</b>      | <b>109 721</b>        | <b>4 733 110</b>                                   | <b>7 482 231</b>       |
| Periodens resultat                                |                   |                                  |                     |                       | 372 842  | 372 842                |
| Periodens övriga totalresultat                    |                   |                                  |                     | -47 484               |  | -47 484                |
| <i>Transaktioner med ägare</i>                    |                   |                                  |                     |                       |  |                        |
| Utdelning enligt årsstämman                       |                   |                                  |                     |                       | -214 000   | -214 000               |
| <b>Utgående eget kapital per 30 juni 2023</b>     | <b>500 000</b>    | <b>2 175 000</b>                 | <b>-35 600</b>      | <b>62 237</b>         | <b>4 891 952</b>                                   | <b>7 593 589</b>       |
| <b>Ingående eget kapital per 1 januari 2023</b>   | <b>500 000</b>    | <b>2 175 000</b>                 | <b>-35 600</b>      | <b>109 721</b>        | <b>4 733 110</b>                                   | <b>7 482 231</b>       |
| Årets resultat                                    |                   |                                  |                     |                       | 280 717  | 280 717                |
| Årets övriga totalresultat                        |                   |                                  |                     | -69 373               |  | -69 373                |
| <i>Transaktioner med ägare</i>                    |                   |                                  |                     |                       |  |                        |
| Ovillkorat aktieägartillskott                     |                   | 200 000                          |                     |                       |  | 200 000                |
| Aktierelaterade ersättningar                      |                   |                                  |                     |                       | 1 018  | 1 018                  |
| Utdelning enligt årsstämman                       |                   |                                  |                     |                       | -214 000   | -214 000               |
| Utdelning enligt extra bolagsstämma               |                   |                                  |                     |                       | -182 000   | -182 000               |
| <b>Utgående eget kapital per 31 december 2023</b> | <b>500 000</b>    | <b>2 375 000</b>                 | <b>-35 600</b>      | <b>40 348</b>         | <b>4 618 845</b>                                   | <b>7 498 593</b>       |
| <b>Ingående eget kapital per 1 januari 2024</b>   | <b>500 000</b>    | <b>2 375 000</b>                 | <b>-35 600</b>      | <b>40 348</b>         | <b>4 618 845</b>                                   | <b>7 498 593</b>       |
| Periodens resultat                                |                   |                                  |                     |                       | 61 836   | 61 836                 |
| Periodens övriga totalresultat                    |                   |                                  |                     | 5 211                 |  | 5 211                  |
| <i>Transaktioner med ägare</i>                    |                   |                                  |                     |                       |  |                        |
| Aktierelaterade ersättningar                      |                   |                                  |                     |                       | -1 018   | -1 018                 |
| <b>Utgående eget kapital per 30 juni 2024</b>     | <b>500 000</b>    | <b>2 375 000</b>                 | <b>-35 600</b>      | <b>45 559</b>         | <b>4 679 663</b>                                   | <b>7 564 622</b>       |

Allt eget kapital är hänförligt till aktieägare i moderbolaget.

## Rapport över kassaflöden (indirekt metod)

| TSEK  | 30 jun<br>2024    | 31 dec<br>2023   | 30 jun<br>2023    |
|---|-------------------|------------------|-------------------|
| <b>Den löpande verksamheten</b>   |                   |                  |                   |
| Rörelseresultat   | 86 336            | 417 224          | 472 972           |
| - varav erhållna räntor   | 2 315 987         | 4 145 802        | 1 334 403         |
| - varav erlagda räntor  | -550 470          | -1 203 707       | -325 805          |
| Justering för ej kassaflödespåverkande poster i rörelseresultatet                 | 1 218 011         | 1 893 406        | 808 548           |
| Betalda inkomstskatter  | -205 759          | -164 352         | -224 780          |
| <b>Kassaflöde från den löpande verksamheten före förändring av rörelsekapital</b> | <b>1 098 588</b>  | <b>2 146 278</b> | <b>1 056 740</b>  |
| <b>Kassaflöde från förändringar i rörelsekapital</b>                              |                   |                  |                   |
| Utlåning till allmänheten   | -1 410 490        | -3 597 685       | -2 582 317        |
| Övriga tillgångar   | -253 711          | 132 457          | -582 883          |
| Skulder till kreditinstitut   | 1 700             | 3 100            | 4 200             |
| In- och upplåning från allmänheten  | 1 338 514         | 4 331 159        | 3 091 375         |
| Förvärv av placeringstillgångar <sup>1)</sup>                                     | -3 612 197        | -3 328 774       | -1 132 448        |
| Avyttring av placeringstillgångar <sup>1)</sup>                                   | 3 808 528         | 2 911 417        | 1 595 515         |
| Övriga skulder  | 185 036           | -69 860          | -52 216           |
| <b>Kassaflöde från den löpande verksamheten</b>                                   | <b>1 155 968</b>  | <b>2 528 092</b> | <b>1 397 966</b>  |
| <b>Investeringsverksamheten</b>   |                   |                  |                   |
| Förvärv av immateriella- och materiella anläggningstillgångar                     | -60 676           | -254 482         | -144 269          |
| Avyttring av immateriella- och materiella anläggningstillgångar                   | 645               | 164              | 1 601             |
| Förvärv dotterbolag   | -                 | -75              | -                 |
| <b>Kassaflöde från investeringsverksamheten</b>                                   | <b>-60 031</b>    | <b>-254 393</b>  | <b>-142 668</b>   |
| <b>Finansieringsverksamheten</b>  |                   |                  |                   |
| Utbetald utdelning  | -                 | -396 000         | -214 000          |
| Aktieägartillskott  | -                 | 200 000          | -                 |
| Utbetalning om avser amortering av leasingkulder                                  | -14 099           | -28 611          | -15 365           |
| Nya emitterade värdepapper  | -                 | 1 000 000        | -                 |
| Återbetalning emitterade värdepapper  | -1 050 000        | -1 892 260       | -1 305 760        |
| Emission efterställda skulder   | -                 | 300 000          | 300 000           |
| Återbetalning efterställda skulder  | -300 000          | -                | -                 |
| <b>Kassaflöde från finansieringsverksamheten</b>                                  | <b>-1 364 099</b> | <b>-816 871</b>  | <b>-1 235 125</b> |
| <b>Periodens kassaflöde</b>   | <b>-268 162</b>   | <b>1 456 828</b> | <b>20 173</b>     |
| Likvida medel vid årets början <sup>2)</sup>                                      | 5 948 195         | 4 593 819        | 4 593 819         |
| Valutakursdifferens i likvida medel   | -25 191           | -102 452         | -100 394          |
| <b>Likvida medel vid periodens slut <sup>2)</sup></b>                             | <b>5 654 842</b>  | <b>5 948 195</b> | <b>4 513 598</b>  |
| <b>Justering för ej kassaflödespåverkande poster i rörelseresultatet</b>          |                   |                  |                   |
| Kreditförluster   | 852 969           | 1 435 125        | 549 342           |
| Av- och nedskrivningar av immateriella och materiella anläggningstillgångar       | 42 709            | 282 893          | 41 446            |
| Resultat försäljning materiella tillgångar  | -215              | -165             | -47               |
| Värdering verkligt värde placeringstillgångar <sup>1)</sup>                       | -191              | 21 489           | 4 507             |
| Förändring avsättningar   | 2 481             | 4 348            | 1 889             |
| Justering av betalda/erhållna räntor  | 324 788           | 148 931          | 205 301           |
| Valutaeffekter  | -4 210            | -1 139           | 6102              |
| Aktierelaterad ersättning   | -1 018            | 1 018            | -                 |
| Förändring verkligt värde av aktier och andelar                                   | -                 | -                | -                 |
| Övriga ej likviditetspåverkande poster  | 698               | 906              | 8                 |
| <b>Summa ej kassaflödespåverkande poster i rörelseresultatet</b>                  | <b>1 218 011</b>  | <b>1 893 406</b> | <b>808 548</b>    |

<sup>1)</sup> Placeringstillgångar utgörs av obligationer och andra räntebärande värdepapper, belåningsbara statsskuldförbindelser samt aktier och andelar.

<sup>2)</sup> Likvida medel består av utlåning till kreditinstitut samt kassa och tillgodohavanden hos centralbanker.

| TSEK                   | 1 jan 2024       | Kassa-<br>flöde   | Icke kassaflödespåverkande<br>Periodiserad<br>anskaffningskostnad | Valuta-<br>effekter | 30 jun 2024      |
|------------------------|------------------|-------------------|---|---------------------|------------------|
| Emitterade värdepapper | 5 643 430        | -1 050 000        | 552   | 4 364               | 4 598 346        |
| Efterställda skulder   | 599 080          | -300 000          | 146   | -                   | 299 226          |
| <b>Summa</b>           | <b>6 242 510</b> | <b>-1 350 000</b> | <b>698</b>  | <b>4 364</b>        | <b>4 897 572</b> |

# Noter till de finansiella rapporterna i sammandrag

## K1. Redovisningsprinciper

Koncernens delårsrapport är upprättad i enlighet med IAS 34 Delårsrapportering och tillämpliga delar i Lagen om årsredovisning i kreditinstitut och värdepappersbolag (ÅRKL) samt Finansinspektionens föreskrifter och allmänna råd (FFFS 2008:25) om årsredovisning i kreditinstitut och värdepappersbolag samt Rådet för finansiell rapporteringens rekommendation RFR 1, Kompletterande redovisningsregler för koncerner.

Inga nya IFRS eller IFRIC-tolkningar som trätt i kraft sedan 1 januari 2024 har haft någon väsentlig inverkan på koncernen.

För detaljerade redovisningsprinciper för Koncernen hänvisas till årsredovisningen för 2023.

Den regleringsmässiga konsolideringen (konsoliderad situation) består av Resurs Bank AB koncernen och dess moderbolag Resurs Holding AB.

Delårsinformationen på sidorna 5-40 utgör en integrerad del av denna finansiella rapport.

## K2. Finansiering - Konsoliderad situation

En central del av finansieringsarbetet syftar till att upprätthålla en väl diversifierad finansieringsstruktur med tillgång till flera finansieringskällor. Genom att ha tillgång till flera finansieringskällor möjliggörs att kunna använda den finansieringskälla som är mest lämplig vid var tid.

Den största finansieringsformen är inlåning från allmänheten. Denna finansieringsform erbjuds till kunder i Sverige, Norge och Tyskland.

Inlåningen analyseras regelbundet och dess totala storlek uppgår till 37 495 MSEK (36 170) och fördelar sig mellan Sverige 39 procent (41 procent), Tyskland 56 procent (51 procent) samt Norge 5 procent (8 procent). Kvoten utlåning till allmänheten i förhållande till inlåning från allmänheten uppgår för den konsoliderade situationen till 106 procent (107 procent).

Resurs Bank har ett grundprospekt för att emittera obligationer, programmet är om 10 000 MSEK (10 000). Resurs Bank har agerat på både den svenska och den norska marknaden. Inom programmet finns det på balansdagen fem utestående emissioner på nominellt 1 450 MSEK (2 800) respektive 450 MNOK (450). Av de fem emissionerna är fyra seniora icke säkerställda obligationer och en emission avser supplementärkapital-instrument (T2) om 300 MSEK (600).

Resurs Holding har emitterat två primärkapitalinstrument (ATI) på nominellt 600 MSEK (600).

Resurs Banks har officiell kreditrating och följs av kreditratingbolaget Nordic Credit Rating (NCR). Tillgång till NCR:s analyser finns på hemsidan [www.nordiccreditrating.com](http://www.nordiccreditrating.com).

Resurs Bank har genomfört värdepapperisering av lånefordringar, en form av strukturerad finansiering som även kallas Asset Backed Securities (ABS). Det sker genom att överlåta lånefordringar till Resurs Banks helägda dotterbolag Resurs Consumer Loans 1 Limited. I december 2023 skedde utökning och förlängning av existerande ABS-finansiering. Finansieringen sker med J.P. Morgan Chase Bank. Resurs Bank har under en period om 18 månader (revolverande period), rätt att fortsätta sälja vissa lånefordringar till Resurs Consumer Loans. Per 30 juni är cirka 3,7 miljarder lånefordringar överlåtna till Resurs Consumer Loans. Resurs Bank och Resurs Consumer Loans har ställt säkerheter för de tillgångar som ingår i värdepapperiseringen. På balansdagen uppgår den externa finansieringen till 3,0 miljarder kronor (3,0) inom ABS-finansieringen.

Minimikravet för det strukturella likviditetsmättet Net Stable Funding Ratio (NSFR) är att kvoten ska uppgå till minst 100%. Kravet innebär att det ska finnas tillräcklig stabil finansiering för att i ett ettårsperspektiv täcka finansieringsbehov under både normala och stressade förhållanden. För den konsoliderade situationen uppgår mättet på balansdagen till 114% (113%).

## Likviditet - Konsoliderad situation

Likviditetsrisk innefattar risken att inte kunna infria sina betalningsförpliktelser vid förfallotidpunkten utan att kostnaden för att erhålla betalningsmedel ökar avsevärt. Den konsoliderade situationen ska hålla en likviditetsreserv samt alltid ha tillgång till outnyttjade likviditetsutrymmen för de fall ojämna eller oväntade likviditetsflöden skulle uppstå.

Likviditetsrisker hanteras i policier med bland annat limiter, ansvar, uppföljning och beredskapsplan. Syftet med beredskapsplanen är att vara förbered på olika handlingsalternativ om likviditetsutvecklingen får en ogynnsam utveckling. Beredskapsplanen innehåller bland annat riskindikatorer och handlingsplaner. Kontroll och granskning av likviditetsrisker sker av oberoende funktioner.

Likviditeten som består av både en likviditetsreserv och en övrig likviditetsportfölj övervakas dagligen. Den största likviditetsrisken bedöms uppstå ifall många inlåningskunder samtidigt väljer att ta ut sina inlåningsmedel. En intern modell används som ställer minimikrav på likviditetsreservens storlek, som beräknas utifrån inlåningens storlek, andel som omfattas av insättningsgaranti samt beaktandet av framtida förfall av emitterade värdepapper. Styrelsen har fastställt att likviditetsreserven aldrig får understiga 1 500 MSEK. Utöver likviditetsreserven ska det finnas en intradagslikviditet på minst 4 procent av inlåningen från allmänheten, minimum 1 000 MSEK. Det finns även andra likviditetskrav som styr och kontrollerar verksamheten.

Likviditetsreserven uppgår till 2 309 MSEK (2 290), i enlighet med Finansinspektionens föreskrifter om hantering av likviditetsrisker FFFS 2010:7 inklusive alla tillämpliga ändringsföreskrifter, för den konsoliderade situationen. Det innebär att tillgångarna är avskilda, icke ianspråktagna och högkvalitativa. Till största del består likviditetsreserven av tillgångar med högsta kreditkvalitetsbetyg.

Förutom likviditetsreserven har den konsoliderade situationen även andra likvida tillgångar som till största del består av tillgodohavanden i centralbanker eller andra banker. Dessa tillgångar är av god kreditkvalitet och uppgår till 5 817 MSEK (6 361) för den konsoliderade situationen. Total likviditet uppgår därmed till 8 126 MSEK (8 650). Total likviditet motsvarar 22 procent (24 procent) av inlåning från allmänheten. Utöver detta finns det även outnyttjade checkkrediter som uppgår till 50 MNOK (50).

Det sker månatligen myndighetsrapportering av likviditetstäckningsgrad (LCR) för den konsoliderade situationen. Mättet visar hur de högljudda tillgångarna står i relation till nettoutflödet under en trettiodagarsperiod under stressade förhållanden. Ett mått på 100 procent innebär att tillgångarna klarade det stressade scenariot och är myndigheters gränsvärde. Per den 30 juni 2024 uppgår den konsoliderade situationens mått till 339 procent (515 procent). För perioden januari till juni 2024 uppgår det genomsnittliga LCR-mättet för den konsoliderade situationen till 360 procent.

Samtliga värderingar av räntebärande värdepapper har gjorts till marknadsvärde som beaktar upplupen ränta.

## Sammanställning över likviditet - Konsoliderad situation

| TSEK   | 30 jun<br>2024   | 31 dec<br>2023   | 30 jun<br>2023   |
|--|------------------|------------------|------------------|
| <b>Likviditetsreserv enligt definition i FFFS 2010:7</b> |                  |                  |                  |
| Värdepapper emitterade av stater                         | 438 808          | 457 652          | 90 697           |
| Värdepapper emitterade av kommuner                       | 1 021 278        | 1 118 887        | 1 202 922        |
| Utlåning till kreditinstitut                             | 55 000           | -                | 190 000          |
| Obligationer och andra räntebärande värdepapper          | 794 125          | 712 983          | 723 543          |
| <b>Likviditetsreserv enligt definition i FFFS 2010:7</b> | <b>2 309 211</b> | <b>2 289 522</b> | <b>2 207 162</b> |
| <b>Övrig likviditetsportfölj</b>                         |                  |                  |                  |
| Kassa och tillgodohavanden hos centralbanker             | 1 496 715        | 3 581 014        | 239 971          |
| Värdepapper emitterade av kommuner                       | 202 947          | 303 040          | 665 659          |
| Utlåning till kreditinstitut                             | 4 117 554        | 2 476 525        | 4 098 179        |
| <b>Summa övrig likviditetsportfölj</b>                   | <b>5 817 216</b> | <b>6 360 579</b> | <b>5 003 809</b> |
| <b>Summa total likviditetsportfölj</b>                   | <b>8 126 427</b> | <b>8 650 101</b> | <b>7 210 971</b> |
| <b>Andra likviditetskapande åtgärder</b>                 |                  |                  |                  |
| Outnyttjade kreditfaciliteter                            | 49 840           | 49 355           | 50 480           |

Stresstester utförs regelbundet för att säkerställa att det finns likviditetsberedskap under förutsättningar som avviker från normala förhållanden. Ett återkommande stresstest är väsentliga utflöden i inlåning från allmänheten.

Vid bedömning av de likvida tillgångarna i samband med rapportering av LCR görs, enligt Europeiska kommissionens delegerade förordning (EU) 575/2013, nedanstående bedömning av de likvida tillgångarnas kvalitet före värderingsavdrag.

### Likvida tillgångar i enlighet med LCR

#### 2024-06-30

| TSEK  | Summa            | SEK              | EUR            | DKK           | NOK            |
|---|------------------|------------------|----------------|---------------|----------------|
| <b>Nivå 1 Tillgångar</b>  |                  |                  |                |               |                |
| Kassa och tillgodohavanden hos centralbanker  | 1 426 675        | 1 260 982        | 99 853         | -             | 65 840         |
| Värdepapper emitterade eller garanterade av stater, centralbanker eller multilaterala utvecklingsbanker | 438 808          | -                | 408 499        | 30 309        | -              |
| Värdepapper emitterade eller garanterade av kommuner  | 1 224 224        | 960 343          | 78 201         | -             | 185 680        |
| Säkerställda obligationer med extremt hög likviditets- och kreditkvalitet                               | 720 102          | 306 244          | 366 921        | -             | 46 937         |
| <b>Nivå 2 Tillgångar</b>  |                  |                  |                |               |                |
| Säkerställda obligationer med hög likviditets- och kreditkvalitet                                       | 74 023           | 74 023           | -              | -             | -              |
| <b>Summa likvida tillgångar</b>   | <b>3 883 832</b> | <b>2 601 592</b> | <b>953 474</b> | <b>30 309</b> | <b>298 457</b> |

#### 2023-12-31

| TSEK  | Summa            | SEK              | EUR            | DKK           | NOK            |
|---|------------------|------------------|----------------|---------------|----------------|
| <b>Nivå 1 Tillgångar</b>  |                  |                  |                |               |                |
| Kassa och tillgodohavanden hos centralbanker  | 3 508 448        | 3 351 152        | 93 386         | -             | 63 910         |
| Värdepapper emitterade eller garanterade av stater, centralbanker eller multilaterala utvecklingsbanker | 457 652          | -                | 398 296        | 29 448        | 29 908         |
| Värdepapper emitterade eller garanterade av kommuner  | 1 221 162        | 961 740          | 75 894         | -             | 183 528        |
| Säkerställda obligationer med extremt hög likviditets- och kreditkvalitet                               | 639 088          | 306 999          | 245 857        | -             | 86 232         |
| <b>Nivå 2 Tillgångar</b>  |                  |                  |                |               |                |
| Säkerställda obligationer med hög likviditets- och kreditkvalitet                                       | 73 894           | 73 894           | -              | -             | -              |
| <b>Summa likvida tillgångar</b>   | <b>5 900 244</b> | <b>4 693 785</b> | <b>813 433</b> | <b>29 448</b> | <b>363 578</b> |

#### 2023-06-30

| TSEK  | Summa            | SEK              | EUR            | DKK           | NOK            |
|---|------------------|------------------|----------------|---------------|----------------|
| <b>Nivå 1 Tillgångar</b>  |                  |                  |                |               |                |
| Kassa och tillgodohavanden hos centralbanker  | 199 651          | -                | 135 481        | -             | 64 170         |
| Värdepapper emitterade eller garanterade av stater, centralbanker eller multilaterala utvecklingsbanker | 90 697           | -                | 28 256         | 31 661        | 30 780         |
| Värdepapper emitterade eller garanterade av kommuner  | 1 868 581        | 1 602 786        | 78 540         | -             | 187 255        |
| Säkerställda obligationer med extremt hög likviditets- och kreditkvalitet                               | 607 488          | 307 229          | 211 921        | -             | 88 338         |
| <b>Nivå 2 Tillgångar</b>  |                  |                  |                |               |                |
| Säkerställda obligationer med hög likviditets- och kreditkvalitet                                       | 116 056          | 73 554           | -              | -             | 42 502         |
| <b>Summa likvida tillgångar</b>   | <b>2 882 473</b> | <b>1 983 569</b> | <b>454 198</b> | <b>31 661</b> | <b>413 045</b> |

Ytterligare information om gruppens hantering av likviditetsrisker finns att läsa i koncernens årsredovisning för 2023.

| TSEK                      | 30 jun<br>2024   | 31 dec<br>2023   | 30 jun<br>2023   |
|---------------------------|------------------|------------------|------------------|
| <b>Likvida tillgångar</b> | <b>3 883 832</b> | <b>5 900 244</b> | <b>2 882 473</b> |
| <b>Nettokassautflöde</b>  | <b>1 128 557</b> | <b>1 134 153</b> | <b>1 152 995</b> |
| <b>LCR-mått</b>           | <b>339%</b>      | <b>515%</b>      | <b>245%</b>      |

### K3. Kapitalkrävning - Konsoliderad situation

Kapitalkrävning beräknas i enlighet med Europaparlamentets och Rådets förordning 575/2013 EU (CRR), samt direktivet 2013/36 EU (CRD IV). Direktivet införlivades via lagen (2014:966) om kapitalbuffertar och Finansinspektionens föreskrift (2014:12) om tillsynskrav och kapitalbuffertar. Beräkning av kapitalkrävning nedan ska bestå av lagstadgat minimikapitalkrävning för kreditrisk, kreditvärderingsjusteringsrisk, marknadsrisk och operativ risk.

Under 2023 genomförde Finansinspektionen en översyn och utvärdering (ÖUP) om särskilda kapitalbaskrav och pelare 2-vägledning. Finansinspektionen beslutade att den konsoliderade situationen ska uppfylla ett särskilt kapitalbaskrav för kreditrisk samt ränterisker och andra marknadsrisker om 1,87 procent av totalt riskvägt exponeringsbelopp. Den konsoliderade situationen ska hålla pelare 2-vägledning för bruttosoliditet om 0,5 procent av totalt exponeringsbelopp för bruttosoliditet.

Det kombinerade buffertkravet för Resurs utgörs av en kapitalkonserveringsbuffert och en kontryckisk kapitalbuffert. Kravet på kapitalkonserveringsbufferten uppgår till 2,5 procent av riskvägda tillgångar. Den kontryckiska kapitalbufferten viktas utifrån geografisk andel och uppgår till 1,7 procent. Per juni 2024 har Sverige kontryckiska buffertkrav om 2 procent, Norge 2,5 procent och Danmark 2,5 procent. Finlands kontryckiska buffertkrav ligger oförändrat kvar på 0 procent.

Den konsoliderade situationen beräknar kapitalkrävning för kreditrisk, kreditvärderingsjusteringsrisk, marknadsrisk och operativ risk. Kreditrisk beräknas enligt schablonmetoden, vilket innebär att tillgångsposterna fördelas på 17 olika exponeringsklasser och riskviktas inom dessa. Det totala riskvägda exponeringsbeloppet multipliceras med 8 procent för att få fram minimikapitalkrävning för kreditrisk. Kapitalkrävning för operativ risk beräknas enligt alternativa schablonmetoden. Enligt alternativa schablonmetoden utgör kapitalkrävning för operativa risker för Resurs del 12, respektive 15 procent av en indikator beräknad på de tre senaste årens genomsnittliga utlåning, kategoriserad som Hushållsbank respektive Storkundsbank. Motpartsrisken beräknas enligt den förenklade schablonmetoden. Vid beräkning av den konsoliderade situationens kapitalbaskrav för obligationer och andra räntebärande värdepapper, så används externa kreditratingbolag.

Resurs Holding AB emitterade i december 2019 respektive december 2023 primärkapitaltillskott (Additional Tier 1 Capital) om nominellt 300 MSEK vardera. Instrumentet har en evig löptid med första möjliga inlösen efter fem år och en temporär nedskrivningsstruktur.

### Kapitalbas

| TSEK   | 30 jun<br>2024   | 31 dec<br>2023   | 30 jun<br>2023   |
|--|------------------|------------------|------------------|
| <b>Kärnprimärkapital</b>   |                  |                  |                  |
| <b>Eget kapital</b>  |                  |                  |                  |
| Eget kapital, koncernen  | 7 564 622        | 7 498 593        | 7 593 589        |
| <b>Eget kapital enligt balansräkningen</b>   | <b>7 564 622</b> | <b>7 498 593</b> | <b>7 593 589</b> |
| Förutsebar utdelning   | -                | -                | -182 000         |
| Primärkapitalinstrument klassificerat som eget kapital i den konsoliderade situation | 600 000          | 600 000          | 300 000          |
| Eget kapital som avgår/tillkommer i den konsoliderade situationen                    | -508 845         | -468 328         | -236 047         |
| <b>Eget kapital, konsoliderad situation</b>  | <b>7 655 777</b> | <b>7 630 265</b> | <b>7 475 542</b> |
| <i>Avgår:</i>  |                  |                  |                  |
| Ytterligare värdejusteringar   | -24 032          | -37 179          | -17 481          |
| Immateriella anläggningstillgångar   | -2 092 696       | -2 061 571       | -2 220 514       |
| Avdrag för primärkapitalinstrument klassificerat som eget kapital                    | -600 000         | -600 000         | -300 000         |
| Aktier i dotterbolag   | -1 039           | -964             | -964             |
| <b>Totalt kärnprimärkapital</b>  | <b>4 938 010</b> | <b>4 930 551</b> | <b>4 936 583</b> |
| <b>Primärkapital</b>   |                  |                  |                  |
| Kärnprimärkapital  | 4 938 010        | 4 930 551        | 4 936 583        |
| Primärkapitalinstrument  | 600 000          | 600 000          | 300 000          |
| <b>Totalt primärkapital</b>  | <b>5 538 010</b> | <b>5 530 551</b> | <b>5 236 583</b> |
| <b>Supplementärkapital</b>   |                  |                  |                  |
| Tidsbundna förlagslån  | 262 317          | 487 862          | 513 101          |
| <b>Totalt supplementärkapital</b>  | <b>262 317</b>   | <b>487 862</b>   | <b>513 101</b>   |
| <b>Total kapitalbas</b>  | <b>5 800 327</b> | <b>6 018 413</b> | <b>5 749 684</b> |

## Specifikation av riskvägt exponeringsbelopp och kapitalkrav

| TSEK   | 30 jun 2024                |                           | 31 dec 2023                |                           | 30 jun 2023                |                           |
|--|----------------------------|---------------------------|----------------------------|---------------------------|----------------------------|---------------------------|
|  | Riskvägt exponeringsbelopp | Kapitalkrav <sup>1)</sup> | Riskvägt exponeringsbelopp | Kapitalkrav <sup>1)</sup> | Riskvägt exponeringsbelopp | Kapitalkrav <sup>1)</sup> |
| Exponeringar mot institut  | 908 874                    | 72 710                    | 565 366                    | 45 229                    | 909 577                    | 72 766                    |
| Exponeringar mot företag   | 728 336                    | 58 267                    | 607 270                    | 48 582                    | 846 402                    | 67 712                    |
| Exponeringar mot hushåll   | 27 236 956                 | 2 178 956                 | 26 868 134                 | 2 149 451                 | 26 573 487                 | 2 125 879                 |
| Exponeringar säkrade genom panträtt i fastigheter                | -                          | -                         | 75 106                     | 6 008                     | 67 229                     | 5 378                     |
| Fallerande exponeringar  | 2 713 069                  | 217 045                   | 3 422 776                  | 273 822                   | 3 247 256                  | 259 781                   |
| Exponeringar i form av säkerställda obligationer                 | 79 018                     | 6 321                     | 70 980                     | 5 678                     | 72 095                     | 5 768                     |
| Poster som avser positioner i värdepapperisering                 | 891 989                    | 71 359                    | -                          | -                         | -                          | -                         |
| Aktieexponeringar  | 12 072                     | 966                       | 11 913                     | 954                       | 11 616                     | 929                       |
| Övriga poster  | 1 105 186                  | 88 416                    | 974 115                    | 77 929                    | 1 104 730                  | 88 378                    |
| <b>Summa kreditrisker (enl. schablonmetoden)</b>                 | <b>33 675 500</b>          | <b>2 694 040</b>          | <b>32 595 660</b>          | <b>2 607 653</b>          | <b>32 832 392</b>          | <b>2 626 591</b>          |
| <b>Kreditvärdighetsjusteringsrisk</b>                            | <b>55 036</b>              | <b>4 403</b>              | <b>55 330</b>              | <b>4 426</b>              | <b>40 744</b>              | <b>3 260</b>              |
| <b>Marknadsrisk</b>  |                            |                           |                            |                           |                            |                           |
| Valutarisker   | -                          | -                         | -                          | -                         | -                          | -                         |
| <b>Operativ risk (enl. schablonmetoden)</b>                      | <b>2 626 672</b>           | <b>210 134</b>            | <b>2 626 672</b>           | <b>210 134</b>            | <b>2 417 102</b>           | <b>193 368</b>            |
| <b>Summa riskvägt exponeringsbelopp och kapitalkrav Pelare 1</b> | <b>36 357 208</b>          | <b>2 908 577</b>          | <b>35 277 662</b>          | <b>2 822 213</b>          | <b>35 290 238</b>          | <b>2 823 219</b>          |
| <b>Summa kapitalkrav Pelare 2</b>                                |                            | <b>679 880</b>            |                            | <b>659 692</b>            |                            | <b>721 450</b>            |
| Kapitalkonserveringsbuffert                                      |                            | 908 930                   |                            | 881 942                   |                            | 882 256                   |
| Kontracyklisk buffert  |                            | 635 037                   |                            | 612 267                   |                            | 611 463                   |
| <b>Summa kapitalkrav Kapitalbuffertar</b>                        |                            | <b>1 543 967</b>          |                            | <b>1 494 209</b>          |                            | <b>1 493 719</b>          |
| <b>Totalt kapitalkrav</b>  |                            | <b>5 132 424</b>          |                            | <b>4 976 114</b>          |                            | <b>5 038 388</b>          |

<sup>1)</sup> Uppgifter lämnas om kapitalkrav för de exponeringsklasser där det förekommer exponeringar.

## Regulatoriska kapitalkrav

|  | 30 jun 2024      |                                     | 31 dec 2023      |                                     | 30 jun 2023      |                                     |
|--|------------------|-------------------------------------|------------------|-------------------------------------|------------------|-------------------------------------|
|  | Belopp           | Andel av riskvägt exponeringsbelopp | Belopp           | Andel av riskvägt exponeringsbelopp | Belopp           | Andel av riskvägt exponeringsbelopp |
| Kärnprimärkapitalkrav enligt artikel 92 CRR (Pelare 1) | 1 636 074        | 4,5                                 | 1 587 495        | 4,5                                 | 1 588 061        | 4,5                                 |
| Övrigt kärnprimärkapitalkrav (Pelare 2)                | 382 432          | 1,1                                 | 371 077          | 1,1                                 | 405 817          | 1,1                                 |
| Kombinerat buffertkrav                                 | 1 543 967        | 4,3                                 | 1 494 208        | 4,2                                 | 1 493 719        | 4,2                                 |
| <b>Totalt kärnprimärkapitalkrav</b>                    | <b>3 562 473</b> | <b>9,8</b>                          | <b>3 452 780</b> | <b>9,8</b>                          | <b>3 487 597</b> | <b>9,9</b>                          |
| <b>Kärnprimärkapital</b>                               | <b>4 938 010</b> | <b>13,6</b>                         | <b>4 930 551</b> | <b>14,0</b>                         | <b>4 936 583</b> | <b>14,0</b>                         |
| Primärkapitalkrav enligt artikel 92 CRR (Pelare 1)     | 2 181 432        | 6,0                                 | 2 116 660        | 6,0                                 | 2 117 414        | 6,0                                 |
| Övrigt primärkapitalkrav (Pelare 2)                    | 509 910          | 1,4                                 | 494 769          | 1,4                                 | 541 090          | 1,5                                 |
| Kombinerat buffertkrav                                 | 1 543 967        | 4,3                                 | 1 494 208        | 4,2                                 | 1 493 719        | 4,2                                 |
| <b>Totalt primärkapitalkrav</b>                        | <b>4 235 309</b> | <b>11,7</b>                         | <b>4 105 637</b> | <b>11,6</b>                         | <b>4 152 223</b> | <b>11,8</b>                         |
| <b>Primärkapital</b>                                   | <b>5 538 010</b> | <b>15,2</b>                         | <b>5 530 551</b> | <b>15,7</b>                         | <b>5 236 582</b> | <b>14,8</b>                         |
| Kapitalbaskrav enligt artikel 92 CRR (Pelare 1)        | 2 908 577        | 8,0                                 | 2 822 213        | 8,0                                 | 2 823 219        | 8,0                                 |
| Övrigt kapitalkrav (Pelare 2)                          | 679 880          | 1,9                                 | 659 692          | 1,9                                 | 721 453          | 2,0                                 |
| Kombinerat buffertkrav                                 | 1 543 967        | 4,3                                 | 1 494 209        | 4,2                                 | 1 493 719        | 4,2                                 |
| <b>Totalt kapitalkrav</b>                              | <b>5 132 424</b> | <b>14,1</b>                         | <b>4 976 114</b> | <b>14,1</b>                         | <b>5 038 391</b> | <b>14,3</b>                         |
| <b>Summa kapitalbas</b>                                | <b>5 800 327</b> | <b>16,0</b>                         | <b>6 018 413</b> | <b>17,1</b>                         | <b>5 749 684</b> | <b>16,3</b>                         |

## Kapitalrelation och kapitalbuffertar

|   | 30 jun<br>2024 | 31 dec<br>2023 | 30 jun<br>2023 |
|---|----------------|----------------|----------------|
| Kärnprimärkapitalrelation, %  | 13,6           | 14,0           | 14,0           |
| Primärkapitalrelation, %  | 15,2           | 15,7           | 14,8           |
| Total kapitalrelation, %  | 16,0           | 17,1           | 16,3           |
| Institutspecifika buffertkrav, %  | 4,2            | 4,2            | 4,2            |
| - varav krav på kapitalkonserveringsbuffert, %  | 2,5            | 2,5            | 2,5            |
| - varav krav på kontracyklisk buffert, %  | 1,7            | 1,7            | 1,7            |
| Tillgängligt kärnprimärkapital att använda som buffert efter uppfyllande av de totala kapitalbaskraven, % | 6,1            | 7,2            | 6,2            |

## Bruttosoliditetsgrad

Bruttosoliditetsgraden är ett icke riskkänsligt kapitalkrav som finns definierat i Europaparlamentets och rådets förordning (EU) 575/2013 (CRR). Måttet anger hur stor del det egna kapitalet är i förhållande till den konsoliderade situationens totala tillgångar inklusive poster som inte är upptagna i balansräkningen och beräknas genom att ta primärkapitalet i relation till det totala exponeringsmättet.

Utöver kapitalkrav enligt CRR om 3 procent, bör Resurs konsoliderade situation även hålla ytterligare 0,5 procent i bruttosoliditet enligt Finansinspektionens beslut efter genomförd översyn och utvärdering (ÖUP).

| TSEK                    | 30 jun<br>2024 | 31 dec<br>2023 | 30 jun<br>2023 |
|-------------------------|----------------|----------------|----------------|
| Primärkapital           | 5 538 010      | 5 530 551      | 5 236 583      |
| Exponeringsmått         | 52 040 528     | 52 438 449     | 50 293 839     |
| Bruttosoliditetsgrad, % | 10,6           | 10,5           | 10,4           |

## K4. Segmentsinformation

VD för Resurs Bank AB är koncernens högste verkställande beslutsfattare. Företagsledningen har fastställt segmenten baserat på den information som behandlas av styrelsen och som används som underlag för att fördela resurser och utvärdera resultat. VD bedömer resultatet för Payment Solutions och Consumer Loans.

VD utvärderar segmentens utveckling baserat på rörelseintäkterna med avdrag för kreditförluster, netto.

Segmentredovisningen bygger på samma principer som koncernredovisningen. Tillgångar som följs upp av VD avser utlåning till allmänheten.

### jan-jun 2024

| TSEK  | Payment Solutions | Consumer Loans   | Summa koncern    |
|---|-------------------|------------------|------------------|
| Ränteintäkter   | 792 345           | 1 550 269        | 2 342 614        |
| Räntekostnader  | -336 068          | -553 789         | -889 857         |
| Provisionsintäkter  | 215 186           | 53 059           | 268 245          |
| Provisionskostnader   | -42 084           | -                | -42 084          |
| Nettoresultat av finansiella transaktioner                                  | -1 547            | -2 864           | -4 411           |
| Övriga rörelseintäkter  | 94 434            | 11 232           | 105 666          |
| <b>Summa rörelseintäkter</b>  | <b>722 266</b>    | <b>1 057 907</b> | <b>1 780 173</b> |
| Kreditförluster, netto  | -241 111          | -611 858         | -852 969         |
| <b>Summa rörelseintäkter med avdrag för kreditförluster</b>                 | <b>481 155</b>    | <b>446 049</b>   | <b>927 204</b>   |
| Allmänna administrationskostnader   |                   |                  | -759 914         |
| Av- och nedskrivningar av immateriella och materiella anläggningstillgångar |                   |                  | -42 709          |
| Övriga rörelsekostnader   |                   |                  | -38 245          |
| <b>Summa kostnader <sup>1)</sup></b>  |                   |                  | <b>-840 868</b>  |
| <b>Rörelseresultat</b>  |                   |                  | <b>86 336</b>    |

### jul-dec 2023

| TSEK  | Payment Solutions | Consumer Loans   | Summa koncern    |
|---|-------------------|------------------|------------------|
| Ränteintäkter   | 693 705           | 1 516 432        | 2 210 137        |
| Räntekostnader  | -285 070          | -511 328         | -796 398         |
| Provisionsintäkter  | 226 297           | 53 680           | 279 977          |
| Provisionskostnader   | -40 593           | -                | -40 593          |
| Nettoresultat av finansiella transaktioner                                  | 4 088             | 6 922            | 11 010           |
| Övriga rörelseintäkter  | 93 708            | 13 936           | 107 644          |
| <b>Summa rörelseintäkter</b>  | <b>692 135</b>    | <b>1 079 642</b> | <b>1 771 777</b> |
| Kreditförluster, netto  | -213 021          | -672 762         | -885 783         |
| <b>Summa rörelseintäkter med avdrag för kreditförluster</b>                 | <b>479 114</b>    | <b>406 880</b>   | <b>885 994</b>   |
| Allmänna administrationskostnader   |                   |                  | -665 329         |
| Av- och nedskrivningar av immateriella och materiella anläggningstillgångar |                   |                  | -241 447         |
| Övriga rörelsekostnader   |                   |                  | -34 966          |
| <b>Summa kostnader <sup>1)</sup></b>  |                   |                  | <b>-941 742</b>  |
| <b>Rörelseresultat</b>  |                   |                  | <b>-55 748</b>   |

### jan-jun 2023

| TSEK  | Payment Solutions | Consumer Loans   | Summa koncern    |
|---|-------------------|------------------|------------------|
| Ränteintäkter   | 604 571           | 1 337 687        | 1 942 258        |
| Räntekostnader  | -199 127          | -374 138         | -573 265         |
| Provisionsintäkter  | 205 066           | 57 108           | 262 174          |
| Provisionskostnader   | -38 501           | -                | -38 501          |
| Nettoresultat av finansiella transaktioner                                  | 4 086             | 6 544            | 10 630           |
| Övriga rörelseintäkter  | 100 370           | 16 145           | 116 515          |
| <b>Summa rörelseintäkter</b>  | <b>676 465</b>    | <b>1 043 346</b> | <b>1 719 811</b> |
| Kreditförluster, netto  | -115 443          | -433 899         | -549 342         |
| <b>Summa rörelseintäkter med avdrag för kreditförluster</b>                 | <b>561 022</b>    | <b>609 447</b>   | <b>1 170 469</b> |
| Allmänna administrationskostnader   |                   |                  | -616 942         |
| Av- och nedskrivningar av immateriella och materiella anläggningstillgångar |                   |                  | -41 446          |
| Övriga rörelsekostnader   |                   |                  | -39 109          |
| <b>Summa kostnader <sup>1)</sup></b>  |                   |                  | <b>-697 497</b>  |
| <b>Rörelseresultat</b>  |                   |                  | <b>472 972</b>   |



## Segmentsinformation

jan-dec 2023

| TSEK  | Payment Solutions | Consumer Loans   | Summa koncern     |
|---|-------------------|------------------|-------------------|
| Ränteintäkter   | 1 298 276         | 2 854 119        | 4 152 395         |
| Räntekostnader  | -484 197          | -885 466         | -1 369 663        |
| Provisionsintäkter  | 431 363           | 110 788          | 542 151           |
| Provisionskostnader   | -79 094           | -                | -79 094           |
| Nettoreultat av finansiella transaktioner                                   | 8 174             | 13 466           | 21 640            |
| Övriga rörelseintäkter  | 194 078           | 30 081           | 224 159           |
| <b>Summa rörelseintäkter</b>  | <b>1 368 600</b>  | <b>2 122 988</b> | <b>3 491 588</b>  |
| <i>varav internt</i>  | 3 306             | 520              | 3 826             |
| Kreditförluster, netto  | -328 464          | -1 106 661       | -1 435 125        |
| <b>Summa rörelseintäkter med avdrag för kreditförluster</b>                 | <b>1 040 136</b>  | <b>1 016 327</b> | <b>2 056 463</b>  |
| Allmänna administrationskostnader   |                   |                  | -1 282 271        |
| Av- och nedskrivningar av immateriella och materiella anläggningstillgångar |                   |                  | -282 893          |
| Övriga rörelsekostnader   |                   |                  | -74 075           |
| <b>Summa kostnader <sup>1)</sup></b>  |                   |                  | <b>-1 639 239</b> |
| <b>Rörelseresultat</b>  |                   |                  | <b>417 224</b>    |

<sup>1)</sup> Rörelsekostnaderna följs inte upp per segment.

### Utlåning till allmänheten

| TSEK        | Payment Solutions | Consumer Loans | Summa koncern     |
|-------------|-------------------|----------------|-------------------|
| 30 jun 2024 | 15 674 307        | 24 058 406     | <b>39 732 713</b> |
| 31 dec 2023 | 14 538 483        | 24 307 598     | <b>38 846 081</b> |
| 30 jun 2023 | 13 786 706        | 25 817 749     | <b>39 604 455</b> |

## K5. Räntenetto

| TSEK                               | jan-jun<br>2024  | jul-dec<br>2023  | jan-jun<br>2023  | jan-dec<br>2023   |
|------------------------------------|------------------|------------------|------------------|-------------------|
| <b>Ränteintäkter</b>               |                  |                  |                  |                   |
| Utlåning till kreditinstitut       | 83 338           | 62 376           | 44 316           | 106 692           |
| Utlåning till allmänheten          | 2 198 731        | 2 093 516        | 1 859 239        | 3 952 755         |
| Räntebärande värdepapper           | 60 545           | 54 245           | 38 703           | 92 948            |
| <b>Summa ränteintäkter</b>         | <b>2 342 614</b> | <b>2 210 137</b> | <b>1 942 258</b> | <b>4 152 395</b>  |
| <b>Räntekostnader</b>              |                  |                  |                  |                   |
| Skulder till kreditinstitut        | -454             | -795             | 22               | -773              |
| In- och upplåning från allmänheten | -725 524         | -632 165         | -423 000         | -1 055 165        |
| Emitterade värdepapper             | -144 455         | -136 516         | -129 567         | -266 083          |
| Efterställda skulder <sup>1)</sup> | -19 000          | -26 534          | -19 067          | -45 601           |
| Övriga skulder <sup>1)</sup>       | -424             | -388             | -1 653           | -2 041            |
| <b>Summa räntekostnader</b>        | <b>-889 857</b>  | <b>-796 398</b>  | <b>-573 265</b>  | <b>-1 369 663</b> |
| <b>Räntenetto</b>                  | <b>1 452 757</b> | <b>1 413 739</b> | <b>1 368 993</b> | <b>2 782 732</b>  |

## K6. Övriga rörelseintäkter

| TSEK                                       | jan-jun<br>2024 | jul-dec<br>2023 | jan-jun<br>2023 | jan-dec<br>2023 |
|--|-----------------|-----------------|-----------------|-----------------|
| Övriga intäkter, utlåning till allmänheten | 91 986          | 86 149          | 89 513          | 175 662         |
| Andra rörelseintäkter                      | 13 680          | 21 495          | 27 002          | 48 497          |
| <b>Summa övriga rörelseintäkter</b>        | <b>105 666</b>  | <b>107 644</b>  | <b>116 515</b>  | <b>224 159</b>  |

## K7. Allmänna administrationskostnader

| TSEK   | jan-jun<br>2024 | jul-dec<br>2023 | jan-jun<br>2023 | jan-dec<br>2023   |
|--|-----------------|-----------------|-----------------|-------------------|
| Personalkostnader <sup>1)</sup>                            | -343 054        | -293 403        | -289 022        | -582 425          |
| Porto-, upplysnings- och aviseringskostnader <sup>2)</sup> | -94 425         | -89 282         | -90 349         | -179 631          |
| IT-kostnader <sup>2)</sup>                                 | -160 670        | -147 302        | -139 671        | -286 973          |
| Lokalkostnader   | -11 751         | -12 133         | -10 295         | -22 428           |
| Konsultkostnader <sup>2)</sup>                             | -37 786         | -110 586        | -34 150         | -144 736          |
| Övrigt <sup>2)</sup>                                       | -112 228        | -12 623         | -53 455         | -66 078           |
| <b>Summa allmänna administrationskostnader</b>             | <b>-759 914</b> | <b>-665 329</b> | <b>-616 942</b> | <b>-1 282 271</b> |

<sup>1)</sup> Från 1 januari 2021 aktiveras löner och lönerelaterade kostnader avseende utveckling av programvara för internt bruk för anställda som är direkt förknippade med projekten. Per den 30 juni 2024 uppgår de aktiverade lönerna och lönerelaterade kostnaderna till 11,9 MSEK (19,0) vilket ger en lägre personalkostnad för perioden januari-juni 2024 med motsvarande belopp.

## K8. Kreditförluster, netto

| TSEK   | jan-jun<br>2024 | jul-dec<br>2023   | jan-jun<br>2023 | jan-dec<br>2023   |
|--|-----------------|-------------------|-----------------|-------------------|
| <b>Reservering av kreditförluster</b>  |                 |                   |                 |                   |
| Steg 1   | -6 173          | -4 789            | -22 008         | -26 797           |
| Steg 2   | -81 780         | -49 326           | -38 095         | -87 421           |
| Steg 3   | -552 566        | 894 872           | -199 305        | 695 567           |
| <b>Summa</b>   | <b>-640 519</b> | <b>840 757</b>    | <b>-259 408</b> | <b>581 349</b>    |
| <b>Reservering av kreditförluster utanför balansräkningen (outnyttjad limit)</b> |                 |                   |                 |                   |
| Steg 1   | -1 325          | -4 472            | -1 933          | -6 405            |
| Steg 2   | -1 201          | 2 464             | 47              | 2 511             |
| Steg 3   | -               | -                 | -               | -                 |
| <b>Summa</b>   | <b>-2 526</b>   | <b>-2 008</b>     | <b>-1 886</b>   | <b>-3 894</b>     |
| Bortskrivning av konstaterade kreditförluster                                    | -214 280        | -1 726 157        | -289 377        | -2 015 534        |
| Inbetalt på tidigare konstaterade kreditförluster                                | 4 356           | 1 625             | 1 329           | 2 954             |
| <b>Summa</b>   | <b>-209 924</b> | <b>-1 724 532</b> | <b>-288 048</b> | <b>-2 012 580</b> |
| <b>Kreditförluster*</b>  | <b>-852 969</b> | <b>-885 783</b>   | <b>-549 342</b> | <b>-1 435 125</b> |
| varav utlåning till allmänheten  | -850 443        | -883 775          | -547 456        | -1 431 231        |

\* Varav hänförligt till värdepapperiseringen (jan-dec 2023), 145 713 TSEK.

## K9. Jämförelsestörande poster

Jämförelsestörande poster är av engångskaraktär och definieras som intäkter samt kostnader som inte förväntas uppkomma regelbundet.

### 2024

Kammarrätten biföll i juni Finansinspektionens överklagande av Förvaltningsrättens dom, vilket ökade kostnaderna med 50 MSEK under senare delen av halvåret.

Allmänna administrationskostnader påverkades av en jämförelsestörande post om -23 MSEK under första delen av halvåret, vilken härrör sig från effektiviseringsprocessen som inleddes under början av året.

### 2023

Förvaltningsrätten upphävde Finansinspektionens sanktionsbeslut, vilket påverkar H2-23 med en minskad kostnad om 50 MSEK.

Nedskrivning av aktiverade IT-investeringar om -201 MSEK, samt en ytterligare reservering om -56 MSEK för omställningskostnader, totalt -257 MSEK i H2-23.

Värdepapperiseringen av NPL-portföljer innebar -171 MSEK resultat effekt i H2-23, varav -146 MSEK belastat kreditförlusterna och -25 MSEK belastat generella administrativa kostnader. Låneboken minskades med -1 203 MSEK.

| TSEK   | jan-jun<br>2024 | jul-dec<br>2023 | jan-jun<br>2023 | jan-dec<br>2023 |
|--|-----------------|-----------------|-----------------|-----------------|
| Allmänna administrationskostnader  | -72 630         | -30 883         | -               | -30 883         |
| varav Personalkostnader  | -22 630         |                 |                 |                 |
| varav Konsultkostnader   | -               | -80 884         | -               | -80 884         |
| - relaterade till värdepapperisering   | -               | -25 198         | -               | -25 198         |
| - relaterade till nedskrivning av immateriella anläggningstillgångar         | -               | -55 686         | -               | -55 686         |
| varav Övrigt, Finansinspektionens sanktionsavgift                            | -50 000         | 50 000          | -               | 50 000          |
| Av- och nedskrivningar av immateriella- och materiella anläggningstillgångar | -               | -200 781        | -               | -200 781        |
| <b>Resultat före kreditförluster</b>   | <b>-72 630</b>  | <b>-231 664</b> | <b>0</b>        | <b>-231 664</b> |
| Resultat värdepapperisering  | -               | -145 713        | -               | -145 713        |
| <b>Rörelseresultat</b>   | <b>-72 630</b>  | <b>-377 377</b> | <b>0</b>        | <b>-377 377</b> |
| Skatt  | -               | 49 225          | -               | 49 225          |
| <b>Periodens resultat</b>  | <b>-72 630</b>  | <b>-328 152</b> | <b>0</b>        | <b>-328 152</b> |

| TSEK                      | 30 jun<br>2024 | 31 dec<br>2023 | 30 jun<br>2023 |
|---------------------------|----------------|----------------|----------------|
| Utlåning till allmänheten | -              | -1 202 919     | -              |

## K10. Utlåning till allmänheten

| TSEK   | 30 jun<br>2024    | 31 dec<br>2023    | 30 jun<br>2023    |
|--|-------------------|-------------------|-------------------|
| Hushållssektor <sup>1)</sup>                           | 42 314 315        | 40 877 434        | 42 321 158        |
| Företagssektor   | 755 059           | 630 660           | 872 879           |
| <b>Summa utlåning till allmänheten, brutto</b>         | <b>43 069 374</b> | <b>41 508 094</b> | <b>43 194 037</b> |
| Steg 1   | 33 349 256        | 33 125 259        | 33 143 400        |
| Steg 2   | 4 521 249         | 4 240 641         | 3 949 991         |
| Steg 3   | 5 198 869         | 4 142 194         | 6 100 646         |
| <b>Summa utlåning till allmänheten, brutto</b>         | <b>43 069 374</b> | <b>41 508 094</b> | <b>43 194 037</b> |
| <b>Avgår avsättning för förväntade kreditförluster</b> |                   |                   |                   |
| Steg 1   | -274 152          | -264 614          | -268 504          |
| Steg 2   | -552 076          | -464 376          | -430 403          |
| Steg 3   | -2 510 433        | -1 933 023        | -2 890 675        |
| <b>Summa förväntade kreditförluster</b>                | <b>-3 336 661</b> | <b>-2 662 013</b> | <b>-3 589 582</b> |
| Steg 1   | 33 075 104        | 32 860 645        | 32 874 896        |
| Steg 2   | 3 969 173         | 3 776 265         | 3 519 588         |
| Steg 3   | 2 688 436         | 2 209 171         | 3 209 971         |
| <b>Summa utlåning till allmänheten, netto</b>          | <b>39 732 713</b> | <b>38 846 081</b> | <b>39 604 455</b> |

<sup>1)</sup> Ett antal konton har klassificerats under 2023 för att ge en mer rättvisande fördelning.

## K11. Övriga avsättningar

| TSEK  | 30 jun<br>2024 | 31 dec<br>2023 | 30 jun<br>2023 |
|---|----------------|----------------|----------------|
| Redovisat värde vid årets början                        | 21 442         | 17 299         | 17 299         |
| Avsättningar/ianspråktaganden som gjorts under perioden | 2 528          | 3 682          | 1 891          |
| Valutakursdifferens                                     | 309            | 461            | 692            |
| <b>Summa</b>  | <b>24 279</b>  | <b>21 442</b>  | <b>19 882</b>  |
| Avsättning reservering på outnyttjad limit steg 1       | 24 087         | 22 668         | 19 160         |
| Avsättning reservering på outnyttjad limit steg 2       | -537           | -1 704         | 725            |
| Avsättning övriga                                       | 729            | 478            | -3             |
| <b>Redovisat värde vid periodens utgång</b>             | <b>24 279</b>  | <b>21 442</b>  | <b>19 882</b>  |

## K12. Ställda säkerheter, eventalförpliktelser och åtaganden

| TSEK   | 30 jun<br>2024    | 31 dec<br>2023    | 30 jun<br>2023    |
|--|-------------------|-------------------|-------------------|
| <b>Ställda säkerheter för egna skulder</b>       |                   |                   |                   |
| Utlåning till kreditinstitut                     | 197 516           | 283 175           | 198 166           |
| Utlåning till allmänheten <sup>1)</sup>          | 3 713 243         | 3 713 599         | 2 458 581         |
| Spärrade bankmedel <sup>2)</sup>                 | 71 696            | 74 422            | 42 440            |
| <b>Summa ställda säkerheter för egna skulder</b> | <b>3 982 455</b>  | <b>4 071 196</b>  | <b>2 699 187</b>  |
| <b>Eventalförpliktelser</b>                      | <b>0</b>          | <b>0</b>          | <b>0</b>          |
| <b>Övriga åtaganden</b>                          |                   |                   |                   |
| Beviljade ej utnyttjade limiter                  | 20 167 767        | 25 834 945        | 26 114 687        |
| <b>Summa övriga åtaganden</b>                    | <b>20 167 767</b> | <b>25 834 945</b> | <b>26 114 687</b> |

<sup>1)</sup> Avser värdepappersering.

<sup>2)</sup> Per 30 juni 2024 avser huvudsakligen 70 040 (72 566) kassakravskonto hos Finlands Bank.

## K13. Transaktioner med närstående

Resurs Bank AB är ett helägt dotterföretag till Resurs Holding AB, org nr 556898-2291, som i sin tur ägs per 2024-06-31 av Waldakt AB till 28,9 % och av resterande ägare äger ingen enskild 20 procent eller mer till.

Normala affärstransaktioner har skett mellan koncernen och dessa närstående företag, vilka presenteras nedan.

Transaktionskostnader i tabellen avser lämnad marknadsmissig ersättning för förmedling av krediter till närstående bolags kunder.

Utöver nedan närstående transaktioner räknas även mellanhavanden och ersättning till befattningshavare i närståendekretsen. Häri ingår under 2023 beslutade prestationsbaserade aktieprogrammet riktat till koncernledningens medlemmar. Prestationsåret är 2023 och därefter löper en kvalifikationsperiod om två år och en kvarhållandeperiod om ett år, vilket innebär att utfallet av programmet kan utmynna i aktier till deltagarna under början av 2027.

### Transaktioner med moderbolaget

| TSEK                              | jan-jun<br>2024 | jul-dec<br>2023 | jan-jun<br>2023 | jan-dec<br>2023 |
|-----------------------------------|-----------------|-----------------|-----------------|-----------------|
| Räntekostnader                    | -958            | -175            | -118            | -293            |
| Övriga rörelseintäkter            | 1 907           | 3 814           | 1 907           | 5 721           |
| Allmänna administrationskostnader | -6 285          | -12 367         | -7 493          | -19 860         |

| TSEK                               | 30 jun<br>2024 | 31 dec<br>2023 | 30 jun<br>2023 |
|------------------------------------|----------------|----------------|----------------|
| Övriga skulder                     | -2 549         | -1 142         | -1 003         |
| In- och upplåning från allmänheten | -35 191        | -15 207        | -15 016        |

### Transaktioner med övriga koncernföretag

| TSEK          | jan-jun<br>2024 | jul-dec<br>2023 | jan-jun<br>2023 | jan-dec<br>2023 |
|---------------|-----------------|-----------------|-----------------|-----------------|
| Ränteintäkter | 2               | 18              | 12              | 30              |

| TSEK                               | 30 jun<br>2024 | 31 dec<br>2023 | 30 jun<br>2023 |
|------------------------------------|----------------|----------------|----------------|
| In- och upplåning från allmänheten | -94            | -1 126         | -997           |

### Transaktioner med närstående, betydande inflytande

| TSEK   | jan-jun<br>2024 | jul-dec<br>2023 | jan-jun<br>2023 | jan-dec<br>2023 |
|--|-----------------|-----------------|-----------------|-----------------|
| Räntekostnader, in- och upplåning från allmänheten | -141            | 5               | -76             | -71             |

| TSEK                               | 30 jun<br>2024 | 30 jun<br>2023 | 31 dec<br>2023 |
|------------------------------------|----------------|----------------|----------------|
| In- och upplåning från allmänheten | -20 312        | -31 363        | -21 035        |

### Transaktioner med övriga närstående

| TSEK  | jan-jun<br>2024 | jul-dec<br>2023 | jan-jun<br>2023 | jan-dec<br>2023 |
|---|-----------------|-----------------|-----------------|-----------------|
| Transaktionsintäkter                              | 302             | -               | -               | -               |
| Ränteintäkter, in- och upplåning från allmänheten | 14 115          | -               | -               | -               |

| TSEK         | 30 jun<br>2024 | 30 jun<br>2023 | 31 dec<br>2023 |
|--------------|----------------|----------------|----------------|
| Obligationer | 897 815        | -              | -              |

### Transaktioner med nyckelpersoner

| TSEK   | jan-jun<br>2024 | jul-dec<br>2023 | jan-jun<br>2023 | jan-dec<br>2023 |
|--|-----------------|-----------------|-----------------|-----------------|
| Räntekostnader, in- och upplåning från allmänheten | -152            | -49             | -27             | -76             |

| TSEK                               | 30 jun<br>2024 | 30 jun<br>2023 | 31 dec<br>2023 |
|------------------------------------|----------------|----------------|----------------|
| Utlåning till allmänheten          | 50             | 23             | 15             |
| In- och upplåning från allmänheten | -23 731        | -10 843        | -22 743        |

## K14. Finansiella instrument

| TSEK  | 30 jun 2024       |                   | 31 dec 2023       |                   | 30 jun 2023       |                   |
|---|-------------------|-------------------|-------------------|-------------------|-------------------|-------------------|
|   | Redovisat värde   | Verkligt värde    | Redovisat värde   | Verkligt värde    | Redovisat värde   | Verkligt värde    |
| <b>Tillgångar</b>                               |                   |                   |                   |                   |                   |                   |
| <b>Finansiella tillgångar</b>                   |                   |                   |                   |                   |                   |                   |
| Kassa och tillgodohavanden hos centralbanker    | 1 496 715         | 1 496 715         | 3 581 014         | 3 581 014         | 239 971           | 239 971           |
| Belåningsbara statskultförbindelser m.m.        | 1 656 367         | 1 656 367         | 1 871 644         | 1 871 644         | 1 953 131         | 1 953 131         |
| Utlåning till kreditinstitut                    | 4 158 127         | 4 158 127         | 2 367 181         | 2 367 181         | 4 273 627         | 4 273 627         |
| Utlåning till allmänheten                       | 39 732 713        | 40 267 928        | 38 846 081        | 39 295 687        | 39 604 455        | 40 538 801        |
| Obligationer och andra räntebärande värdepapper | 1 688 785         | 1 688 785         | 710 509           | 710 509           | 721 676           | 721 676           |
| Fordran värdpapperisering                       | -                 | -                 | 942 619           | 942 619           | -                 | -                 |
| Aktier och andelar                              | 12 084            | 12 084            | 11 926            | 11 926            | 11 628            | 11 628            |
| Derivat   | 14 722            | 14 722            | 6 648             | 6 648             | 7 979             | 7 979             |
| Övriga tillgångar                               | 77 663            | 77 663            | 103 823           | 103 823           | 77 121            | 77 121            |
| Upplupna intäkter                               | 90 954            | 90 954            | 62 290            | 62 290            | 92 876            | 92 876            |
| <b>Summa finansiella tillgångar</b>             | <b>48 928 130</b> | <b>49 463 345</b> | <b>48 503 735</b> | <b>48 953 341</b> | <b>46 982 464</b> | <b>47 916 810</b> |
| Aktier och andelar i dotterbolag                | 75                | 75                | 75                | 75                | -                 | -                 |
| Immateriella anläggningstillgångar              | 2 127 154         | 2 127 154         | 2 083 048         | 2 083 048         | 2 220 514         | 2 220 514         |
| Materiella tillgångar                           | 80 519            | 80 519            | 89 388            | 89 388            | 141 755           | 141 755           |
| Övriga icke finansiella tillgångar              | 609 474           | 609 474           | 548 363           | 548 363           | 496 377           | 496 377           |
| <b>Summa tillgångar</b>                         | <b>51 745 352</b> | <b>51 745 352</b> | <b>51 224 609</b> | <b>51 224 609</b> | <b>49 841 110</b> | <b>49 841 110</b> |
| <b>Skulder</b>                                  |                   |                   |                   |                   |                   |                   |
| <b>Finansiella skulder</b>                      |                   |                   |                   |                   |                   |                   |
| Skulder till kreditinstitut                     | 4 800             | 4 800             | 3 100             | 3 100             | 4 200             | 4 200             |
| In- och upplåning från allmänheten              | 37 529 952        | 37 533 577        | 36 170 610        | 36 165 336        | 34 998 291        | 34 963 470        |
| Derivat   | 49 479            | 49 479            | 120 719           | 120 719           | 72 574            | 72 574            |
| Övriga skulder                                  | 569 318           | 569 318           | 399 521           | 399 521           | 446 485           | 446 485           |
| Upplupna kostnader                              | 864 100           | 864 100           | 437 324           | 437 324           | 545 321           | 545 321           |
| Emitterade värdepapper                          | 4 598 346         | 4 503 371         | 5 643 430         | 5 507 903         | 5 252 857         | 5 148 897         |
| Efterställda skulder                            | 299 226           | 289 500           | 599 080           | 595 248           | 598 868           | 594 531           |
| <b>Summa finansiella skulder</b>                | <b>43 915 221</b> | <b>43 814 145</b> | <b>43 373 784</b> | <b>43 229 151</b> | <b>41 918 596</b> | <b>41 775 478</b> |
| Avsättningar                                    | 24 279            | 24 279            | 21 442            | 21 442            | 19 882            | 19 882            |
| Övriga icke finansiella skulder                 | 241 230           | 241 230           | 330 790           | 330 790           | 309 043           | 309 043           |
| Eget kapital                                    | 7 564 622         | 7 564 622         | 7 498 593         | 7 498 593         | 7 593 589         | 7 593 589         |
| <b>Summa skulder och eget kapital</b>           | <b>51 745 352</b> | <b>51 745 352</b> | <b>51 224 609</b> | <b>51 224 609</b> | <b>49 841 110</b> | <b>49 841 110</b> |

För kortfristiga fordringar och skulder samt inlåning till rörlig ränta anses det redovisade värdet reflektera det verkliga värdet.

### Finansiella tillgångar som redovisas till verkligt värde

| TSEK   | 30 jun 2024      |                |               | 31 dec 2023      |                 |               | 30 jun 2023      |                |               |
|--|------------------|----------------|---------------|------------------|-----------------|---------------|------------------|----------------|---------------|
|  | Nivå 1           | Nivå 2         | Nivå 3        | Nivå 1           | Nivå 2          | Nivå 3        | Nivå 1           | Nivå 2         | Nivå 3        |
| <b>Finansiella tillgångar värderade</b>                                  |                  |                |               |                  |                 |               |                  |                |               |
| Belåningsbara statskultförbindelser m.m.                                 | 1 656 367        | -              | -             | 1 871 644        | -               | -             | 1 953 131        | -              | -             |
| Obligationer och andra räntebärande värdepapper                          | 1 688 785        | -              | -             | 710 509          | -               | -             | 721 676          | -              | -             |
| Fordran värdpapperisering  | -                | -              | -             | 942 619          | -               | -             | -                | -              | -             |
| Aktier och andelar   | -                | -              | 12 084        | -                | -               | 11 926        | -                | -              | 11 628        |
| Derivat  | -                | 14 722         | -             | -                | 6 648           | -             | -                | 7 979          | -             |
| <b>Summa</b>   | <b>3 345 152</b> | <b>14 722</b>  | <b>12 084</b> | <b>3 524 772</b> | <b>6 648</b>    | <b>11 926</b> | <b>2 674 807</b> | <b>7 979</b>   | <b>11 628</b> |
| <b>Finansiella skulder värderade till verkligt värde via resultatet:</b> |                  |                |               |                  |                 |               |                  |                |               |
| Derivat  | -                | -49 479        | -             | -                | -120 719        | -             | -                | -72 574        | -             |
| <b>Summa</b>   | <b>0</b>         | <b>-49 479</b> | <b>0</b>      | <b>0</b>         | <b>-120 719</b> | <b>0</b>      | <b>0</b>         | <b>-72 574</b> | <b>0</b>      |

### Förändringar inom nivå 3

| TSEK  | 30 jun 2024   | 31 dec 2023   | 30 jun 2023   |
|---|---------------|---------------|---------------|
| <b>Aktier och andelar</b>                       |               |               |               |
| Ingående balans                                 | 11 926        | 11 650        | 11 650        |
| Nyanskaffningar                                 | -             | 308           | -             |
| Förändring verkligt värde av aktier och andelar | -             | -             | -             |
| Valutakursförändring                            | 158           | -32           | -22           |
| <b>Utgående balans</b>                          | <b>12 084</b> | <b>11 926</b> | <b>11 628</b> |

## Finansiella instrument

### Fastställande av verkligt värde för finansiella instrument

#### Nivå 1

Noterade priser (ojusterade) på aktiva marknader för identiska tillgångar eller skulder.

#### Nivå 2

Andra observerbara data för tillgången eller skulden än noterade priser inkluderade i nivå 1, antingen direkt (dvs som prisnoteringar) eller indirekt (dvs härledda från prisnoteringar).

#### Nivå 3

Data för tillgången eller skulden som inte baseras på observerbara marknadsdata (dvs ej observerbar data).

### Finansiella instrument som värderas till verkligt värde i upplysningssyfte

Redovisat värde avseende in- och upplåning från allmänheten med rörlig ränta anses reflektera det verkliga värdet.

För in- och upplåning från allmänheten med fast ränta beräknas det verkliga värdet utifrån aktuella marknadsräntor där inlåningens ursprungliga kreditspread har hållits konstant. Det verkliga värdet har klassificerats som nivå 2.

För efterställda skulder beräknas det verkliga värdet baserat på värdering på handelsplats där de är noterade. Det verkliga värdet har klassificerats som nivå 1.

För emitterade värdepapper (MTN) beräknas verkligt värde baserat på handelsplats där de är noterade. Det verkliga värdet har klassificerats som nivå 1.

För emitterade värdepapper (ABS) beräknas verkligt värde genom att anta att löptiden är tills den revolverande perioden avslutas. Det verkliga värdet har klassificerats som nivå 3.

På den del av utlåningen som är överlämnad för inkasso samt köpta förfallna konsumentfordringar beräknas det verkliga värdet genom diskontering av beräknade kassaflöden till uppskattad marknadsränta istället för ursprunglig effektivränta. Det verkliga värdet har klassificerats som nivå 2.

För kortfristiga fordringar och skulder samt utlåning till rörlig ränta anses det redovisade värdet reflektera det verkliga värdet.

### Överföringar mellan nivåerna

Det har inte förekommit några överföringar av finansiella instrument mellan nivåerna.

### Finansiella tillgångar och skulder som kvittas eller lyder under nettningsavtal

Derivatavtal ingås under ISDA-avtal. I balansräkningen kvittas inte beloppen. Huvuddelen av derivaten per 30 juni 2024 omfattas av ISDA Credit Support Annex, vilket innebär att det erhålls och lämnas säkerheter i form av banktillgodohavanden mellan parterna.

Tillgångarna för derivatavtal uppgår till 15 MSEK (7) och skulderna uppgår till 49 MSEK (121). Det har skickats säkerheter motsvarande 33 MSEK (117) och mottagits 5 MSEK (3), vilka netto påverkar utlåning till kreditinstitut med 33 MSEK (117) och skulder till kreditinstitut med 5 MSEK (3).

## Definitioner

### **Avkastning på eget kapital, exkl. immateriella anläggningstillgångar, (RoTE), % <sup>1)</sup>**

Periodens resultat som procentuell andel av genomsnittligt eget kapital med avdrag för immateriella anläggningstillgångar.

### **Jämförelsestörande poster <sup>1)</sup>**

Poster som bedöms vara en engångskaraktär, dvs. enstaka transaktioner där syftet är att underlätta jämförelsen av resultat mellan perioder genom att identifiera de poster som anses störa

### **K/I före kreditförluster <sup>1)</sup>**

Kostnader före kreditförluster i relation till rörelseintäkter.

### **Kapitalbas <sup>2)</sup>**

Summan av primärkapital och supplementärkapital.

### **Kreditförlustnivå, % <sup>1)</sup>**

Kreditförluster, netto i relation till genomsnittlig balans för utlåning till allmänhet.

### **Kärnprimärkapital <sup>2)</sup>**

Aktiekapital, inbetalt kapital, upparbetade vinstmedel samt övriga reserver för de bolag som ingår i den konsoliderade situationen.

### **Kärnprimärkapitalrelation, % <sup>2)</sup>**

Kärnprimärkapital i relation till riskvägt belopp enligt Finansinspektionens direktiv, se not K3.

### **NBI-marginal, % <sup>1)</sup>**

Rörelseintäkter i relation till genomsnittlig balans för utlåning till allmänhet.

### **NIM, % <sup>1)</sup>**

Ränteintäkter minus räntekostnader i relation till genomsnittlig balans för utlåning till allmänhet.

### **Primärkapital <sup>2)</sup>**

Summan av kärnprimärkapital och övrigt primärkapital.

### **Riskjusterad NBI-marginal, % <sup>1)</sup>**

NBI-marginal med avdrag för kreditförlustnivå.

### **Räntenetto <sup>1)</sup>**

Ränteintäkter minus räntekostnader, se not K5.

### **Supplementärkapital <sup>2)</sup>**

Huvudsakligen efterställda lån som inte kan räknas som primärkapital.

### **Total kapitalrelation, % <sup>2)</sup>**

Totalt kapital i relation till riskvägt belopp enligt Finansinspektionens direktiv, se not K3.

### **Utlåning till allmänheten exklusive valutakurseffekter <sup>1)</sup>**

Utlåning till allmänheten i lokal valuta, dvs exklusive valutakurseffekter.

<sup>1)</sup> Alternativa nyckeltal är nyckeltal som företagsledning och analytiker använder för att bedöma koncernens utveckling och som inte definieras i IFRS (International Financial Reporting Standards) eller i kapitaltäckningsregelverket. Företagsledningen anser att nyckeltalen underlättar för investerare att analysera koncernens utveckling. Beräkningar och avstämning mot information i de finansiella rapporterna av nyckeltalen återfinns på hemsidan under Finansiell information.

<sup>2)</sup> Nyckeltal i enlighet med kapitaltäckningsregelverket. De upprättade nyckeltalen avser den konsoliderade situationen, som består av Resurs Bank AB koncernen och dess moderbolag Resurs Holding AB.

# Finansiell information i sammandrag - Moderbolaget

## Resultaträkning

| TSEK   | jan-jun<br>2024  | jul-dec<br>2023  | jan-jun<br>2023  | jan-dec<br>2023   |
|--|------------------|------------------|------------------|-------------------|
| Ränteintäkter  | 2 342 455        | 2 209 984        | 1 941 707        | 4 151 691         |
| Leasingintäkter  | 408              | 405              | 732              | 1 137             |
| Räntekostnader   | -889 474         | -796 062         | -572 636         | -1 368 698        |
| <b>Räntenetto</b>  | <b>1 453 389</b> | <b>1 414 327</b> | <b>1 369 803</b> | <b>2 784 130</b>  |
| Provisionsintäkter   | 268 245          | 279 977          | 262 174          | 542 151           |
| Provisionskostnader  | -42 084          | -40 593          | -38 501          | -79 094           |
| <b>Provisionsnetto</b>   | <b>226 161</b>   | <b>239 384</b>   | <b>223 673</b>   | <b>463 057</b>    |
| Nettoresultat av finansiella transaktioner                                   | -4 404           | 10 902           | 10 739           | 21 641            |
| Övriga rörelseintäkter   | 109 049          | 107 649          | 116 523          | 224 172           |
| <b>Summa rörelseintäkter</b>   | <b>1 784 195</b> | <b>1 772 262</b> | <b>1 720 738</b> | <b>3 493 000</b>  |
| Allmänna administrationskostnader  | -826 470         | -783 782         | -760 017         | -1 543 799        |
| Av- och nedskrivningar av immateriella- och materiella anläggningstillgångar | -58 272          | -58 889          | -58 162          | -117 051          |
| Övriga rörelsekostnader  | -38 245          | -34 966          | -39 109          | -74 075           |
| <b>Summa kostnader före kreditförluster</b>                                  | <b>-922 987</b>  | <b>-877 637</b>  | <b>-857 288</b>  | <b>-1 734 925</b> |
| <b>Resultat före kreditförluster</b>   | <b>861 208</b>   | <b>894 625</b>   | <b>863 450</b>   | <b>1 758 075</b>  |
| Kreditförluster, netto   | -852 969         | -885 786         | -549 342         | -1 435 128        |
| <b>Rörelseresultat</b>   | <b>8 239</b>     | <b>8 839</b>     | <b>314 108</b>   | <b>322 947</b>    |
| Bokslutsdispositioner  |                  |                  |                  |                   |
| Skatt på periodens resultat  | -16 298          | -17 054          | -76 076          | -93 130           |
| <b>Periodens resultat</b>  | <b>-8 059</b>    | <b>-8 215</b>    | <b>238 032</b>   | <b>229 817</b>    |
| <b>Periodens resultat hänförligt till aktieägarna i Resurs Bank AB</b>       | <b>-8 059</b>    | <b>-8 215</b>    | <b>238 032</b>   | <b>229 817</b>    |

## Rapport över totalresultat

| TSEK  | jan-jun<br>2023 | jul-dec<br>2023 | jan-jun<br>2023 | jan-dec<br>2023 |
|---|-----------------|-----------------|-----------------|-----------------|
| <b>Periodens resultat</b>   | <b>-8 059</b>   | <b>-8 215</b>   | <b>238 032</b>  | <b>229 817</b>  |
| <b>Övrigt totalresultat som har eller kan komma att omklassificeras till periodens resultat</b> |                 |                 |                 |                 |
| Periodens omräkningsdifferenser i utlandsverksamheter   | 8 497           | -14 903         | -35 480         | -50 383         |
| <b>Periodens totalresultat</b>  | <b>438</b>      | <b>-23 118</b>  | <b>202 552</b>  | <b>179 434</b>  |
| <b>Periodens totalresultat hänförligt till aktieägarna i Resurs Bank AB</b>                     | <b>438</b>      | <b>-23 118</b>  | <b>202 552</b>  | <b>179 434</b>  |



## Balansräkning

| TSEK  | 30 jun<br>2024    | 31 dec<br>2023    | 30 jun<br>2023    |
|---|-------------------|-------------------|-------------------|
| <b>Tillgångar</b>                                   |                   |                   |                   |
| Kassa och tillgodohavanden hos centralbanker        | 1 496 715         | 3 581 014         | 239 971           |
| Belåningsbara statskultförbindelser m.m.            | 1 656 367         | 1 871 644         | 1 953 131         |
| Utlåning till kreditinstitut                        | 4 035 408         | 2 248 939         | 4 173 286         |
| Utlåning till allmänheten                           | 39 804 405        | 38 917 521        | 39 650 903        |
| Obligationer och andra räntebärande värdepapper     | 1 688 785         | 1 653 128         | 721 676           |
| Aktier och andelar                                  | 12 084            | 11 925            | 11 628            |
| Aktier och andelar i koncernföretag                 | 50 174            | 50 174            | 50 099            |
| Immateriella anläggningstillgångar                  | 1 082 834         | 1 116 041         | 1 181 111         |
| Materiella tillgångar                               | 51 241            | 51 143            | 57 334            |
| Övriga tillgångar                                   | 589 342           | 433 987           | 489 883           |
| Förutbetalda kostnader och upplupna intäkter        | 205 452           | 289 146           | 187 050           |
| <b>SUMMA TILLGÅNGAR</b>                             | <b>50 672 807</b> | <b>50 224 662</b> | <b>48 716 072</b> |
| <b>Skulder, avsättningar och eget kapital</b>       |                   |                   |                   |
| <b>Skulder och avsättningar</b>                     |                   |                   |                   |
| Skulder till kreditinstitut                         | 4 800             | 3 100             | 4 200             |
| In- och upplåning från allmänheten                  | 37 530 566        | 36 172 206        | 34 999 848        |
| Övriga skulder                                      | 3 661 789         | 3 658 332         | 2 587 376         |
| Upplupna kostnader och förutbetalda intäkter        | 902 879           | 475 570           | 597 439           |
| Övriga avsättningar                                 | 24 279            | 21 442            | 19 882            |
| Emitterade värdepapper                              | 1 598 346         | 2 643 430         | 3 252 857         |
| Efterställda skulder                                | 299 226           | 599 080           | 598 868           |
| <b>Summa skulder och avsättningar</b>               | <b>44 021 885</b> | <b>43 573 160</b> | <b>42 060 470</b> |
| <b>Obeskattade reserver</b>                         |                   |                   |                   |
| <b>Eget kapital</b>                                 |                   |                   |                   |
| <b>Bundet eget kapital</b>                          |                   |                   |                   |
| Aktiekapital  | 500 000           | 500 000           | 500 000           |
| Reservfond  | 12 500            | 12 500            | 12 500            |
| <b>Fritt eget kapital</b>                           |                   |                   |                   |
| Omräkningsreserv                                    | 25 633            | 17 136            | 32 039            |
| Balanserad vinst                                    | 6 120 848         | 5 892 049         | 5 873 031         |
| Årets resultat                                      | -8 059            | 229 817           | 238 032           |
| <b>Summa eget kapital</b>                           | <b>6 650 922</b>  | <b>6 651 502</b>  | <b>6 655 602</b>  |
| <b>SUMMA SKULDER, AVSÄTTNINGAR OCH EGET KAPITAL</b> | <b>50 672 807</b> | <b>50 224 662</b> | <b>48 716 072</b> |

För information om ställda säkerheter, eventalförpliktelser och åtaganden, se not M4.

## Rapport över förändring i eget kapital

| TSEK  | Aktie-<br>kapital | Reserv-<br>fond | Omräk-<br>nings-<br>reserv | Balanserad<br>vinst | Årets<br>resultat | Totalt eget<br>kapital |
|---|-------------------|-----------------|----------------------------|---------------------|-------------------|------------------------|
| <b>Ingående eget kapital per 1 januari 2023</b>   | <b>500 000</b>    | <b>12 500</b>   | <b>67 519</b>              | <b>5 478 558</b>    | <b>608 473</b>    | <b>6 667 050</b>       |
| Vinstdisposition enligt beslut av årsstämman      |                   |                 |                            | 608 473             | -608 473          | 0                      |
| Periodens resultat                                |                   |                 |                            |                     | 238 032           | 238 032                |
| Periodens övriga totalresultat                    |                   |                 | -35 480                    |                     |                   | -35 480                |
| <i>Transaktioner med ägare</i>                    |                   |                 |                            |                     |                   |                        |
| Utdelning enligt årsstämman                       |                   |                 |                            | -214 000            |                   | -214 000               |
| <b>Utgående eget kapital per 30 juni 2023</b>     | <b>500 000</b>    | <b>12 500</b>   | <b>32 039</b>              | <b>5 873 031</b>    | <b>238 032</b>    | <b>6 655 602</b>       |
| <b>Ingående eget kapital per 1 januari 2023</b>   | <b>500 000</b>    | <b>12 500</b>   | <b>67 519</b>              | <b>5 478 558</b>    | <b>608 473</b>    | <b>6 667 050</b>       |
| Vinstdisposition enligt beslut av årsstämman      |                   |                 |                            | 608 473             | -608 473          | 0                      |
| Årets resultat                                    |                   |                 |                            |                     | 229 817           | 229 817                |
| Årets övriga totalresultat                        |                   |                 | -50 383                    |                     |                   | -50 383                |
| <i>Transaktioner med ägare</i>                    |                   |                 |                            |                     |                   |                        |
| Ovillkorat aktieägartillskott                     |                   |                 |                            | 200 000             |                   | 200 000                |
| Aktierelaterade ersättningar                      |                   |                 |                            | 1 018               |                   | 1 018                  |
| Utdelning enligt årsstämman                       |                   |                 |                            | -214 000            |                   | -214 000               |
| Utdelning enligt extra bolagsstämma               |                   |                 |                            | -182 000            |                   | -182 000               |
| <b>Utgående eget kapital per 31 december 2023</b> | <b>500 000</b>    | <b>12 500</b>   | <b>17 136</b>              | <b>5 892 049</b>    | <b>229 817</b>    | <b>6 651 502</b>       |
| <b>Ingående eget kapital per 1 januari 2024</b>   | <b>500 000</b>    | <b>12 500</b>   | <b>17 136</b>              | <b>5 892 049</b>    | <b>229 817</b>    | <b>6 651 502</b>       |
| Vinstdisposition enligt beslut av årsstämman      |                   |                 |                            | 229 817             | -229 817          | 0                      |
| Periodens resultat                                |                   |                 |                            |                     | -8 059            | -8 059                 |
| Periodens övriga totalresultat                    |                   |                 | 8 497                      |                     |                   | 8 497                  |
| <i>Transaktioner med ägare</i>                    |                   |                 |                            |                     |                   | 0                      |
| Aktierelaterade ersättningar                      |                   |                 |                            | -1 018              |                   | -1 018                 |
| <b>Utgående eget kapital per 30 juni 2024</b>     | <b>500 000</b>    | <b>12 500</b>   | <b>25 633</b>              | <b>6 120 848</b>    | <b>-8 059</b>     | <b>6 650 922</b>       |

## Rapport över kassaflöden (indirekt metod)

| TSEK  | jan-jun<br>2024   | jan-dec<br>2023   | jan-jun<br>2023   |
|---|-------------------|-------------------|-------------------|
| <b>Den löpande verksamheten</b>   |                   |                   |                   |
| Rörelseresultat   | 8 239             | 322 947           | 314 108           |
| - varav erhållna räntor   | 2 315 847         | 4 145 077         | 1 347 418         |
| - varav erlagda räntor  | -550 055          | -1 202 756        | -325 172          |
| Justering för ej kassaflödespåverkande poster i rörelseresultatet                 | 1 229 660         | 1 727 519         | 824 659           |
| Betalda inkomstskatter  | -205 720          | -164 343          | -224 742          |
| <b>Kassaflöde från den löpande verksamheten före förändring av rörelsekapital</b> | <b>1 032 179</b>  | <b>1 886 123</b>  | <b>914 025</b>    |
| <b>Kassaflöde från förändringar i rörelsekapital</b>                              |                   |                   |                   |
| Utlåning till allmänheten   | -1 410 742        | -3 623 003        | -2 582 640        |
| Övriga tillgångar   | -246 059          | 132 651           | -582 866          |
| Skulder till kreditinstitut   | 1 700             | 3 100             | 4 200             |
| In- och upplåning från allmänheten  | 1 337 532         | 4 331 186         | 3 091 363         |
| Förvärv av placeringstillgångar <sup>1)</sup>                                     | -3 612 197        | -3 328 774        | -1 135 099        |
| Avyttring av placeringstillgångar <sup>1)</sup>                                   | 3 808 528         | 2 911 417         | 1 598 166         |
| Övriga skulder  | 186 282           | 945 509           | -46 086           |
| <b>Kassaflöde från den löpande verksamheten</b>                                   | <b>1 097 223</b>  | <b>3 258 209</b>  | <b>1 261 063</b>  |
| <b>Investeringsverksamheten</b>   |                   |                   |                   |
| Förvärv av immateriella- och materiella anläggningstillgångar                     | -11 684           | -21 622           | -16 632           |
| Avyttring av immateriella- och materiella anläggningstillgångar                   | 645               | 164               | 1 600             |
| Förvärv av dotterbolag  | -                 | -75               | -                 |
| <b>Kassaflöde från investeringsverksamheten</b>                                   | <b>-11 039</b>    | <b>-21 533</b>    | <b>-15 032</b>    |
| <b>Finansieringsverksamheten</b>  |                   |                   |                   |
| Utbetald utdelning  | -                 | -396 000          | -214 000          |
| Aktieägartillskott  | -                 | 200 000           | -                 |
| Utbetalning om avser amortering av leasingsskulder                                | -8 818            | -12 508           | -9 120            |
| Återbetalning emitterade värdepapper  | -1 050 000        | -1 892 260        | -1 305 760        |
| Emission efterställda skulder   | -                 | 300 000           | 300 000           |
| Efterställda skulder  | -300 000          | -                 | -                 |
| <b>Kassaflöde från finansieringsverksamheten</b>                                  | <b>-1 358 818</b> | <b>-1 800 768</b> | <b>-1 228 880</b> |
| <b>Periodens kassaflöde</b>   | <b>-272 634</b>   | <b>1 435 908</b>  | <b>17 151</b>     |
| Likvida medel vid årets början <sup>2)</sup>                                      | 5 829 953         | 4 496 500         | 4 496 500         |
| Valutakursdifferens i likvida medel   | -25 196           | -102 455          | -100 394          |
| <b>Likvida medel vid periodens slut <sup>2)</sup></b>                             | <b>5 532 123</b>  | <b>5 829 953</b>  | <b>4 413 257</b>  |
| <b>Justering för ej kassaflödespåverkande poster i rörelseresultatet</b>          |                   |                   |                   |
| Kreditförluster   | 852 969           | 1 435 128         | 549 342           |
| Av- och nedskrivningar av immateriella- och materiella anläggningstillgångar      | 58 272            | 117 051           | 58 162            |
| Resultat försäljning materiella tillgångar  | -215              | -165              | -47               |
| Värdering verkligt värde placeringstillgångar <sup>1)</sup>                       | -191              | 21 489            | 4 507             |
| Förändring avsättningar   | 2 481             | 4 348             | 1 889             |
| Justering av betalda/erhållna räntor  | 324 820           | 148 931           | 205 319           |
| Valutaeffekter  | -8 156            | -1 187            | 5 479             |
| Aktierelaterade ersättningar  | -1 018            | 1 018             | -                 |
| Förändring verkligt värde av aktier och andelar                                   | -                 | -                 | -                 |
| Övriga ej likviditetspåverkande poster  | 698               | 906               | 8                 |
| <b>Summa ej kassaflödespåverkande poster i rörelseresultatet</b>                  | <b>1 229 660</b>  | <b>1 727 519</b>  | <b>824 659</b>    |

<sup>1)</sup> Placeringstillgångar utgörs av obligationer och andra räntebärande värdepapper, belåningsbara statsskuldförbindelser samt aktier och andelar.

<sup>2)</sup> Likvida medel består av utlåning till kreditinstitut och kassa och tillgodohavanden hos centralbanker.

## M1. Redovisningsprinciper

Moderbolagets delårsrapport är upprättad i enlighet med kraven på delårsrapporter i Lagen om årsredovisning i kreditinstitut och värdepappersbolag (ÅRKL) samt Finansinspektionens föreskrifter och allmänna råd (FFFS 2008:25) om årsredovisning i kreditinstitut och värdepappersbolag. Moderbolaget tillämpar samma redovisningsprinciper och beräkningsgrunder som i den senaste årsredovisningen.

## M2. Finansiering

En central del av finansieringsarbetet syftar till att upprätthålla en väl diversifierad finansieringsstruktur med tillgång till flera finansieringskällor. Genom att ha tillgång till flera finansieringskällor möjliggörs att kunna använda den finansieringskälla som är mest lämplig vid var tid.

Den största finansieringsformen är inlåning från allmänheten. Denna finansieringsform erbjuds till kunder i Sverige, Norge och Tyskland.

Inlåningen analyseras regelbundet och dess totala storlek uppgår till 37 531 MSEK (36 172) och fördelar sig mellan Sverige 39 procent (41 procent), Tyskland 56 procent (51 procent) samt Norge 5 procent (8 procent). Kvoten utlåning till allmänheten i förhållande till inlåning från allmänheten uppgår till 106 procent (108 procent).

Resurs Bank har ett grundprospekt för att emittera obligationer, programmet är om 10 000 MSEK (10 000). Resurs Bank har agerat på både den svenska och den norska marknaden. Inom programmet finns det på balansdagen fem utestående emissioner på nominellt 1 450 MSEK (2 800) respektive 450 MNOK (450). Av de fem emissionerna är fyra seniora icke säkerställda obligationer och en emission avser supplementärkapitalinstrument (T2) om 300 MSEK (600).

Resurs Banks har officiell kreditrating och följs av kreditratingbolaget Nordic Credit Rating (NCR). Tillgång till NCRs analyser finns på hemsidan [www.nordiccreditrating.com](http://www.nordiccreditrating.com).

Resurs Bank har genomfört värdepapperisering av lånefordringar, en form av strukturerad finansiering som även kallas Asset Backed Securities (ABS). Det sker genom att överlåta lånefordringar till Resurs Banks helägda dotterbolag Resurs Consumer Loans 1 Limited. I december 2023 skedde utökning och förlängning av existerande ABS-finansiering. Finansieringen sker med J.P. Morgan Chase Bank. Resurs Bank har under en period om 18 månader (revolverande period), rätt att fortsätta sälja vissa lånefordringar till Resurs Consumer Loans. Per 30 juni är cirka 3,7 miljarder lånefordringar överlåtna till Resurs Consumer Loans. Resurs Bank och Resurs Consumer Loans har ställt säkerheter för de tillgångar som ingår i värdepapperiseringen. På balansdagen uppgår den externa finansieringen till 3,0 miljarder kronor (3,0) inom ABS-finansieringen.

Minimikravet för det strukturella likviditetsmättet Net Stable Funding Ratio (NSFR) är att kvoten ska uppgå till minst 100%. Kravet innebär att det ska finnas tillräcklig stabil finansiering för att i ett ettårsperspektiv täcka finansieringsbehov under både normala och stressade förhållanden. För den konsoliderade situationen uppgår mättet på balansdagen till 115% (118%).

## Likviditet

Likviditetsrisk innefattar risken att inte kunna infria sina betalningsförpliktelser vid förfallotidpunkten utan att kostnaden för att erhålla betalningsmedel ökar avsevärt. Resurs Bank AB ska hålla en likviditetsreserv samt alltid ha tillgång till outnyttjade likviditetsutrymmen för de fall ojämna eller oväntade likviditetsflöden skulle uppstå.

Likviditetsrisker hanteras i policier med bland annat limiter, ansvar, uppföljning och beredskapsplan. Syftet med beredskapsplanen är att vara förbered på olika handlingsalternativ om likviditetsutvecklingen får en ogynnsam utveckling. Beredskapsplanen innehåller bland annat riskindikatorer och handlingsplaner. Kontroll och granskning av likviditetsrisker sker av oberoende funktioner.

Likviditeten som består av både en likviditetsreserv och en övrig likviditetsportfölj övervakas dagligen. Den största likviditetsrisken bedöms uppstå ifall många inlåningskunder samtidigt väljer att ta ut sina inlåningsmedel. En intern modell används som ställer minimikrav på likviditetsreservens storlek, som beräknas utifrån inlåningens storlek, andel som omfattas av insättningsgaranti samt beaktandet av framtida förfall av emitterade värdepapper. Styrelsen har fastställt att likviditetsreserven aldrig får understiga 1 500 MSEK. Utöver likviditetsreserven ska det finnas en intradagslikviditet på minst 4 procent av inlåningen från allmänheten, minimum 1 000 MSEK. Det finns även andra likviditetskrav som styr och kontrollerar verksamheten.

Likviditetsreserven uppgår till 2 309 MSEK (2 290), i enlighet med Finansinspektionens föreskrifter om hantering av likviditetsrisker FFFS 2010:7 inklusive alla tillämpliga ändringsföreskrifter. Det innebär att tillgångarna är avskilda, icke ianspråkta och högkvalitativa. Till största del består likviditetsreserven av tillgångar med högsta kreditkvalitetsbetyg.

Förutom likviditetsreserven har Resurs Bank även andra likvida tillgångar som till största del består av tillgodohavanden i centralbanker eller andra banker. Dessa tillgångar är av god kreditkvalitet och uppgår till 5 680 MSEK (6 133). Total likviditet uppgår därmed till 7 989 MSEK (8 423). Total likviditet motsvarar 21 procent (24 procent) av inlåning från allmänheten. Utöver detta finns det även outnyttjade checkkrediter som uppgår till 50 MNOK (50).

Det sker månatligen myndighetsrapportering av likviditetstäckningsgrad (LCR). Mättet visar hur de höglikvida tillgångarna står i relation till nettoutflödet under en trettiodagarsperiod under stressade förhållanden. Ett mått på 100 procent innebär att tillgångarna klarade det stressade scenariot och är myndigheters gränsvärde. Per den 30 juni 2024 uppgår bankens mått till 339 procent (515 procent). För perioden januari till juni 2024 uppgår det genomsnittliga LCR-mättet till 360 procent.

Samtliga värderingar av räntebärande värdepapper har gjorts till marknadsvärde som beaktar upplupen ränta.

## Sammanställning över likviditet

| TSEK   | 30 jun<br>2024   | 31 dec<br>2023   | 30 jun<br>2023   |
|--|------------------|------------------|------------------|
| <b>Likviditetsreserv enligt definition i FFFS 2010:7</b> |                  |                  |                  |
| Värdepapper emitterade av stater                         | 438 808          | 457 652          | 90 697           |
| Värdepapper emitterade av kommuner                       | 1 021 278        | 1 118 887        | 1 202 922        |
| Utlåning till kreditinstitut                             | 55 000           | -                | 190 000          |
| Obligationer och andra räntebärande värdepapper          | 794 125          | 712 983          | 723 543          |
| <b>Likviditetsreserv enligt definition i FFFS 2010:7</b> | <b>2 309 211</b> | <b>2 289 522</b> | <b>2 207 162</b> |
| <b>Övrig likviditetsportfölj</b>                         |                  |                  |                  |
| Kassa och tillgodohavande hos centralbanker              | 1 496 715        | 3 581 014        | 239 971          |
| Värdepapper emitterade av kommuner                       | 202 947          | 303 040          | 665 659          |
| Utlåning till kreditinstitut                             | 3 980 408        | 2 248 939        | 3 983 286        |
| <b>Summa övrig likviditetsportfölj</b>                   | <b>5 680 070</b> | <b>6 132 993</b> | <b>4 888 916</b> |
| <b>Summa total likviditetsportfölj</b>                   | <b>7 989 281</b> | <b>8 422 515</b> | <b>7 096 078</b> |
| <b>Andra likviditetsskapande åtgärder</b>                |                  |                  |                  |
| Outnyttjade kreditfaciliteter                            | 49 840           | 49 355           | 50 480           |

Stresstester utförs regelbundet för att säkerställa att det finns likviditetsberedskap under förutsättningar som avviker från normala förhållanden. Ett återkommande stresstest är väsentliga utflöden i inlåning från allmänheten.

Vid bedömning av de likvida tillgångarna i samband med rapportering av LCR görs, enligt Europeiska kommissionens delegerade förordning (EU) 575/2013, nedanstående bedömning av de likvida tillgångarnas kvalitet före värderingsavdrag.

### Likvida tillgångar i enlighet med LCR

2024-06-30

| TSEK  | Summa            | SEK              | EUR            | DKK           | NOK            |
|---|------------------|------------------|----------------|---------------|----------------|
| <b>Nivå 1 Tillgångar</b>  |                  |                  |                |               |                |
| Kassa och tillgodohavanden hos centralbanker  | 1 426 675        | 1 260 982        | 99 853         | -             | 65 840         |
| Värdepapper emitterade eller garanterade av stater, centralbanker el. multilaterala | 438 808          | -                | 408 499        | 30 309        | -              |
| Värdepapper emitterade eller garanterade av kommuner                                | 1 224 224        | 960 343          | 78 201         | -             | 185 680        |
| Säkerställda obligationer av extremt hög likviditets- och kreditkvalitet            | 720 102          | 306 244          | 366 921        | -             | 46 937         |
| <b>Nivå 2 Tillgångar</b>  |                  |                  |                |               |                |
| Säkerställda obligationer med hög likviditets- och kreditkvalitet                   | 74 023           | 74 023           | -              | -             | -              |
| <b>Summa likvida tillgångar</b>   | <b>3 883 832</b> | <b>2 601 592</b> | <b>953 474</b> | <b>30 309</b> | <b>298 457</b> |

2023-12-31

| TSEK  | Summa            | SEK              | EUR            | DKK           | NOK            |
|---|------------------|------------------|----------------|---------------|----------------|
| <b>Nivå 1 Tillgångar</b>  |                  |                  |                |               |                |
| Kassa och tillgodohavanden hos centralbanker  | 3 508 448        | 3 351 152        | 93 386         | -             | 63 910         |
| Värdepapper emitterade eller garanterade av stater, centralbanker el. multilaterala utvecklingsbanker | 457 652          | -                | 398 296        | 29 448        | 29 908         |
| Värdepapper emitterade eller garanterade av kommuner  | 1 221 162        | 961 740          | 75 894         | -             | 183 528        |
| Säkerställda obligationer av extremt hög likviditets- och kreditkvalitet                              | 639 088          | 306 999          | 245 857        | -             | 86 232         |
| <b>Nivå 2 Tillgångar</b>  |                  |                  |                |               |                |
| Säkerställda obligationer med hög likviditets- och kreditkvalitet                                     | 73 894           | 73 894           | -              | -             | -              |
| <b>Summa likvida tillgångar</b>   | <b>5 900 244</b> | <b>4 693 785</b> | <b>813 433</b> | <b>29 448</b> | <b>363 578</b> |

2023-06-30

| TSEK  | Summa            | SEK              | EUR            | DKK           | NOK            |
|---|------------------|------------------|----------------|---------------|----------------|
| <b>Nivå 1 Tillgångar</b>  |                  |                  |                |               |                |
| Kassa och tillgodohavanden hos centralbanker  | 199 651          | -                | 135 481        | -             | 64 170         |
| Värdepapper emitterade eller garanterade av stater, centralbanker el. multilaterala utvecklingsbanker | 90 697           | -                | 28 256         | 31 661        | 30 780         |
| Värdepapper emitterade eller garanterade av kommuner  | 1 868 581        | 1 602 786        | 78 540         | -             | 187 255        |
| Säkerställda obligationer av extremt hög likviditets- och kreditkvalitet                              | 607 488          | 307 229          | 211 921        | -             | 88 338         |
| <b>Nivå 2 Tillgångar</b>  |                  |                  |                |               |                |
| Säkerställda obligationer med hög likviditets- och kreditkvalitet                                     | 116 056          | 73 554           | -              | -             | 42 502         |
| <b>Summa likvida tillgångar</b>   | <b>2 882 473</b> | <b>1 983 569</b> | <b>454 198</b> | <b>31 661</b> | <b>413 045</b> |

Ytterligare

| TSEK                      | 30 jun<br>2023   | 31 dec<br>2023   | 30 jun<br>2023   |
|---------------------------|------------------|------------------|------------------|
| <b>Likvida tillgångar</b> | <b>3 883 832</b> | <b>5 900 244</b> | <b>2 882 473</b> |
| <b>Nettokassautflöde</b>  | <b>1 128 557</b> | <b>1 134 153</b> | <b>1 152 995</b> |
| <b>LCR-mått</b>           | <b>339%</b>      | <b>515%</b>      | <b>245%</b>      |

### M3. Kapitaltäckning

Kapitalkrav beräknas i enlighet med Europaparlamentets och Rådets förordning 575/2013 EU (CRR), samt direktivet 2013/36 EU (CRD IV). Direktivet införlivades via lagen (2014:966) om kapitalbuffertar och Finansinspektionens föreskrift (2014:12) om tillsynskrav och kapitalbuffertar. Beräkning av kapitalkravet nedan ska bestå av lagstadgat minimikapitalkrav för kreditrisk, kreditvärdighetsjusteringsrisk, marknadsrisk och operativ risk.

Under 2023 genomförde Finansinspektionen en översyn och utvärdering (ÖUP) om särskilda kapitalbaskrav och pelare 2-vägledning. Finansinspektionen beslutade att Resurs Bank AB på individuell nivå ska uppfylla ett särskilt kapitalbaskrav för kreditrisk samt ränterisker och andra marknadsrisker om 1,86 procent av totalt riskvägt exponeringsbelopp.

Det kombinerade buffertkravet för Resurs utgörs av en kapitalkonserveringsbuffert och en kontracyklisk kapitalbuffert. Kravet på kapitalkonserveringsbufferten uppgår till 2,5 procent av riskvägda tillgångar. Den kontracykliska kapitalbufferten viktas utifrån geografisk andel och uppgår till 1,7 procent. Per juni 2024 har Sverige kontracykliska buffertkrav om 2 procent, Norge 2,5 procent och Danmark 2,5 procent. Finlands kontracykliska buffertkrav ligger oförändrat kvar på 0 procent.

Banken beräknar kapitalkravet för kreditrisk, kreditvärdighetsjusteringsrisk, marknadsrisk och operativ risk. Kreditrisk beräknas enligt schablonmetoden, vilket innebär att bankens tillgångsposter fördelas på 17 olika exponeringsklasser och riskviktas inom dessa. Det totala riskvägda exponeringsbeloppet multipliceras med 8 procent för att få fram minimikapitalkravet för kreditrisk. Kapitalkravet för operativ risk beräknas enligt alternativa schablonmetoden. Enligt alternativa schablonmetoden utgör kapitalkravet för operativa risker för Resurs del 12 respektive 15 procent av en indikator beräknad på de tre senaste årens genomsnittliga utlåning, kategoriserad som Hushållsbank respektive Storkundsbank. Motpartsrisken beräknas enligt den förenklade schablonmetoden. Vid beräkning av bankens kapitalbaskrav för obligationer och andra räntebärande värdepapper, så används externa kreditratingbolag.

### Kapitalbas

| TSEK                               | 30 jun<br>2024   | 31 dec<br>2023   | 30 jun<br>2023   |
|------------------------------------|------------------|------------------|------------------|
| <b>Primärkapital</b>               |                  |                  |                  |
| Eget kapital                       | 6 650 922        | 6 651 502        | 6 655 602        |
| Förutsebar utdelning               | -                | -                | -182 000         |
| <b>Eget kapital</b>                | <b>6 650 922</b> | <b>6 651 502</b> | <b>6 473 602</b> |
| <i>Avgör:</i>                      |                  |                  |                  |
| Ytterligare värdejusteringar       | -24 032          | -37 179          | -17 481          |
| Immateriella anläggningstillgångar | -1 082 834       | -1 116 040       | -1 181 111       |
| <b>Totalt kärnprimärkapital</b>    | <b>5 544 056</b> | <b>5 498 283</b> | <b>5 275 010</b> |
| <b>Totalt primärkapital</b>        | <b>5 544 056</b> | <b>5 498 283</b> | <b>5 275 010</b> |
| <b>Supplementärkapital</b>         |                  |                  |                  |
| Tidsbundna förlagslån              | 299 226          | 599 080          | 598 868          |
| <b>Totalt supplementärkapital</b>  | <b>299 226</b>   | <b>599 080</b>   | <b>598 868</b>   |
| <b>Total kapitalbas</b>            | <b>5 843 282</b> | <b>6 097 363</b> | <b>5 873 878</b> |

### Specifikation av riskvägt exponeringsbelopp och kapitalkrav

| TSEK   | 30 jun 2024                        |                                | 31 dec 2023                        |                                | 30 jun 2023                        |                                |
|--|------------------------------------|--------------------------------|------------------------------------|--------------------------------|------------------------------------|--------------------------------|
|  | Riskvägt<br>exponer-<br>ingsbelopp | Kapital-<br>krav <sup>1)</sup> | Riskvägt<br>exponer-<br>ingsbelopp | Kapital-<br>krav <sup>1)</sup> | Riskvägt<br>exponer-<br>ingsbelopp | Kapital-<br>krav <sup>1)</sup> |
| Exponeringar mot institut  | 881 445                            | 70 516                         | 519 838                            | 41 587                         | 886 598                            | 70 928                         |
| Exponeringar mot företag   | 802 752                            | 64 220                         | 681 683                            | 54 535                         | 896 068                            | 71 685                         |
| Exponeringar mot hushåll   | 27 236 956                         | 2 178 956                      | 26 868 134                         | 2 149 451                      | 26 573 488                         | 2 125 879                      |
| Exponeringar säkrade genom panträtt i fastigheter                | -                                  | -                              | 75 106                             | 6 008                          | 67 229                             | 5 378                          |
| Fallerande exponeringar  | 2 713 069                          | 217 045                        | 3 422 776                          | 273 822                        | 3 247 256                          | 259 781                        |
| Exponeringar i form av säkerställda obligationer                 | 79 018                             | 6 321                          | 70 980                             | 5 678                          | 72 095                             | 5 768                          |
| Poster som avser positioner i värdepappersering                  | 891 989                            | 71 359                         | -                                  | -                              | -                                  | -                              |
| Aktieexponeringar  | 62 246                             | 4 980                          | 62 087                             | 4 967                          | 61 715                             | 4 937                          |
| Övriga poster  | 992 433                            | 79 396                         | 875 435                            | 70 035                         | 977 544                            | 78 204                         |
| <b>Summa kreditrisker (enl. schablonmetoden)</b>                 | <b>33 659 908</b>                  | <b>2 692 793</b>               | <b>32 576 039</b>                  | <b>2 606 083</b>               | <b>32 781 993</b>                  | <b>2 622 560</b>               |
| <b>Kreditvärdighetsjusteringsrisk</b>                            | <b>55 036</b>                      | <b>4 403</b>                   | <b>55 330</b>                      | <b>4 426</b>                   | <b>40 744</b>                      | <b>3 260</b>                   |
| <b>Marknadsrisk</b>  |                                    |                                |                                    |                                |                                    |                                |
| Valutarisker   | 0                                  | 0                              | 0                                  | 0                              | 0                                  | 0                              |
| <b>Operativ risk (enl. schablonmetoden)</b>                      | <b>2 600 588</b>                   | <b>208 047</b>                 | <b>2 600 588</b>                   | <b>208 047</b>                 | <b>2 412 638</b>                   | <b>193 011</b>                 |
| <b>Summa riskvägt exponeringsbelopp och kapitalkrav Pelare 1</b> | <b>36 315 532</b>                  | <b>2 905 243</b>               | <b>35 231 957</b>                  | <b>2 818 556</b>               | <b>35 235 375</b>                  | <b>2 818 831</b>               |
| <b>Summa kapitalkrav Pelare 2</b>                                |                                    | <b>675 469</b>                 |                                    | <b>655 314</b>                 |                                    | <b>723 319</b>                 |
| <b>Kapitalbuffertar</b>  |                                    |                                |                                    |                                |                                    |                                |
| Kapitalkonserveringsbuffert                                      |                                    | 907 888                        |                                    | 880 799                        |                                    | 880 884                        |
| Kontracyklisk buffert  |                                    | 633 930                        |                                    | 610 731                        |                                    | 609 609                        |
| <b>Summa kapitalkrav Kapitalbuffertar</b>                        |                                    | <b>1 541 818</b>               |                                    | <b>1 491 530</b>               |                                    | <b>1 490 493</b>               |
| <b>Totalt kapitalkrav</b>  |                                    | <b>5 122 530</b>               |                                    | <b>4 965 400</b>               |                                    | <b>5 032 643</b>               |

<sup>1)</sup> Uppgifter lämnas om kapitalkrav för de exponeringsklasser där det förekommer exponeringar.

## Regulatoriska kapitalkrav

|  | 30 jun 2024      |                                     | 31 dec 2023      |                                     | 30 jun 2023      |                                     |
|--|------------------|-------------------------------------|------------------|-------------------------------------|------------------|-------------------------------------|
|  | Belopp           | Andel av riskvägt exponeringsbelopp | Belopp           | Andel av riskvägt exponeringsbelopp | Belopp           | Andel av riskvägt exponeringsbelopp |
| Kärnprimärkapitalkrav enligt artikel 92 CRR (Pelare 1) | 1 634 199        | 4,5                                 | 1 585 438        | 4,5                                 | 1 585 592        | 4,5                                 |
| Övrigt kärnprimärkapitalkrav (Pelare 2)                | 379 951          | 1,0                                 | 368 614          | 1,0                                 | 406 592          | 1,2                                 |
| Kombinerat buffertkrav                                 | 1 541 818        | 4,2                                 | 1 491 530        | 4,2                                 | 1 490 493        | 4,2                                 |
| <b>Totalt kärnprimärkapitalkrav</b>                    | <b>3 555 968</b> | <b>9,8</b>                          | <b>3 445 582</b> | <b>9,8</b>                          | <b>3 482 677</b> | <b>9,9</b>                          |
| <b>Kärnprimärkapital</b>                               | <b>5 544 056</b> | <b>15,3</b>                         | <b>5 498 283</b> | <b>15,6</b>                         | <b>5 275 010</b> | <b>15,0</b>                         |
| Primärkapitalkrav enligt artikel 92 CRR (Pelare 1)     | 2 178 932        | 6,0                                 | 2 113 917        | 6,0                                 | 2 114 123        | 6,0                                 |
| Övrigt primärkapitalkrav (Pelare 2)                    | 506 602          | 1,4                                 | 491 486          | 1,4                                 | 542 122          | 1,5                                 |
| Kombinerat buffertkrav                                 | 1 541 818        | 4,2                                 | 1 491 530        | 4,2                                 | 1 490 493        | 4,2                                 |
| <b>Totalt primärkapitalkrav</b>                        | <b>4 227 351</b> | <b>11,6</b>                         | <b>4 096 932</b> | <b>11,6</b>                         | <b>4 146 738</b> | <b>11,8</b>                         |
| <b>Primärkapital</b>                                   | <b>5 544 056</b> | <b>15,3</b>                         | <b>5 498 283</b> | <b>15,6</b>                         | <b>5 275 010</b> | <b>15,0</b>                         |
| Kapitalbaskrav enligt artikel 92 CRR (Pelare 1)        | 2 905 242        | 8,0                                 | 2 818 556        | 8,0                                 | 2 818 830        | 8,0                                 |
| Övrigt kapitalkrav (Pelare 2)                          | 675 469          | 1,9                                 | 655 314          | 1,9                                 | 722 830          | 2,1                                 |
| Kombinerat buffertkrav                                 | 1 541 818        | 4,2                                 | 1 491 530        | 4,2                                 | 1 490 493        | 4,2                                 |
| <b>Totalt kapitalkrav</b>                              | <b>5 122 529</b> | <b>14,1</b>                         | <b>4 965 400</b> | <b>14,1</b>                         | <b>5 032 153</b> | <b>14,3</b>                         |
| <b>Summa kapitalbas</b>                                | <b>5 843 282</b> | <b>16,1</b>                         | <b>6 097 363</b> | <b>17,3</b>                         | <b>5 873 878</b> | <b>16,7</b>                         |

## Kapitalrelation och kapitalbuffertar

|   | 30 jun 2024 | 31 dec 2023 | 30 jun 2023 |
|---|-------------|-------------|-------------|
| Kärnprimärkapitalrelation, %  | 15,3        | 15,6        | 15,0        |
| Primärkapitalrelation, %  | 15,3        | 15,6        | 15,0        |
| Total kapitalrelation, %  | 16,1        | 17,3        | 16,7        |
| Institutspecifika buffertkrav, %  | 4,2         | 4,2         | 4,2         |
| - varav krav på kapitalkonserveringsbuffert, %  | 2,5         | 2,5         | 2,5         |
| - varav krav på kontracyklisk buffert, %  | 1,7         | 1,7         | 1,7         |
| Tillgängligt kärnprimärkapital att använda som buffert efter uppfyllande av de totala kapitalbaskraven, % | 6,2         | 7,5         | 6,6         |

## Bruttosoliditetsgrad

Bruttosoliditetsgraden är ett icke riskkänsligt kapitalkrav som finns definierat i Europaparlamentets och rådets förordning (EU) 575/2013 (CRR). Måttet anger hur stor del av det egna kapitalet är i förhållande till bankens totala tillgångar inklusive poster som inte är upptagna i balansräkningen och beräknas genom att ta

primärkapitalet i relation till det totala exponeringsmålet. Utöver kapitalkrav enligt CRR om 3 procent, bör Resurs konsoliderade situation även hålla ytterligare 0,5 procent i bruttosoliditet enligt Finansinspektionens beslut efter genomförd översyn och utvärdering (ÖUP).

| TSEK                    | 30 jun 2024 | 31 dec 2023 | 30 jun 2023 |
|-------------------------|-------------|-------------|-------------|
| Primärkapital           | 5 544 056   | 5 498 283   | 5 275 010   |
| Exponeringsmätt         | 51 916 008  | 52 237 768  | 50 152 857  |
| Bruttosoliditetsgrad, % | 10,7        | 10,5        | 10,5        |

## M4. Ställda säkerheter, eventalförpliktelser och åtaganden

| TSEK   | 30 jun<br>2024    | 31 dec<br>2023    | 30 jun<br>2023    |
|--|-------------------|-------------------|-------------------|
| <b>Ställda säkerheter för egna skulder</b>       |                   |                   |                   |
| Utlåning till kreditinstitut                     | 123 100           | 208 762           | 148 500           |
| Utlåning till allmänheten <sup>1)</sup>          | 3 713 243         | 3 713 599         | 2 458 581         |
| Spärrade bankmedel <sup>2)</sup>                 | 71 696            | 74 422            | 42 440            |
| <b>Summa ställda säkerheter för egna skulder</b> | <b>3 908 039</b>  | <b>3 996 783</b>  | <b>2 649 521</b>  |
| <b>Eventalförpliktelser</b>                      | <b>0</b>          | <b>0</b>          | <b>0</b>          |
| <b>Övriga åtaganden</b>                          |                   |                   |                   |
| Beviljade ej utnyttjade limiter                  | 20 167 767        | 25 834 945        | 26 114 687        |
| <b>Summa övriga åtaganden</b>                    | <b>20 167 767</b> | <b>25 834 945</b> | <b>26 114 687</b> |

<sup>1)</sup> Avser värdepapperisering.

<sup>2)</sup> Per 30 juni 2024 avser huvudsakligen 70 040 TSEK (72 566) kassakravskonto hos Finlands Bank.

### För ytterligare information, kontakta:

Magnus Fredin, CEO, magnus.fredin@resurs.se; +46 73 644 33 62

Sofie Tarring Lindell, CFO & Head of IR, Sofie.TarringLindell@resurs.se; +46 73 6443395

### Resurs Bank AB

Ekslingan 9, Väla Norra

Box 222 09

250 24 Helsingborg

Tel: +46 42 382000

www.resursbank.se