

VIKING

SUPPLY SHIPS AB (PUBL)

ÅRSREDOVISNING

2024



VIKING SUPPLY SHIPS

MORE
THAN A SHIPOWNER

THE
COOLEST
PLACE TO WORK

ALWAYS AHEAD OF
COMPETITION

SIMPLY
THE BEST

2024

SAMMANFATTNING

KONCERNENS NETTOOMSÄTTNING FÖR KVARVARANDE VERKSAMHET ÖKADE JÄMFÖRT MED FÖREGÅENDE ÅR OCH UPPGICK TILL 679 MSEK (360), RESULTAT EFTER SKATT INKLUSIVE AVVECKLAD VERKSAMHET BLEV 111 MSEK (-88).

KV 1

Marknaden för AHTS-fartyg inleddes med högre aktivitet än förväntat efter det svaga fjärde kvartalet 2023. Några av fartygen opererade i början av året på kontrakt utanför Nordsjön, vilket bidrog till att förbättra utnyttjandegraden för fartygsflottan. Spotmarknaden i Nordsjön var volatil under hela kvartalet, men genom ett utvidgat geografiskt marknadsområde har Viking Supply Ships lyckats uppnå högre utnyttjandegrad på fartygen jämfört med motsvarande period föregående år. Utnyttjandegraden var högre trots att koncernen haft fler tillgängliga fartyg 2024 efter tillskottet av de två nya fartygen i slutet av förra året. Sett till hela fartygsflottan var raterna dock lägre än för motsvarande period föregående år. Andreas Viking påbörjade i januari ett fast kontrakt i Australien på 14 månader med förlängningsoptioner på ytterligare 5 x 1 månad. Enligt ramavtal med Sjöfartsverket kontrakterades Viking Supply Ships för totalt 60 dagars eskort och isbrytning i norra Östersjön. Viking Supply Ships avslutade managementkontrakten för de delägda PSV-fartygen och utnyttjade sälloptionerna avseende aktieinnehavet i ägarbolagen. Transaktioner medförde en reavinst om 97 MSEK samt ett likviditetstillskott om 194 MSEK.

KV 2

De relativt goda marknadsförutsättningarna för AHTS-fartyg som rådde under det första kvartalet fortsatte även i inledningen av det andra kvartalet. I början av kvartalet var spotmarknaden i Nordsjön volatil, men stärktes under senare delen av kvartalet. Under det andra kvartalet bidrog även kontrakt utanför Nordsjön till ökade utnyttjandegrader och intäkter jämfört med motsvarande period föregående år. I tillägg hade Viking Supply Ships under 2024 fler tillgängliga fartyg i drift efter att AHTS-flottan i slutet av 2023 utökades med två nya fartyg.

KV 3

Spotmarknaden var under kvartalets inledning stram, därefter följde en period med hög volatilitet och med högsta noteringarna i augusti. Mot slutet av kvartalet blev

marknaden återigen utmanande, framför allt på grund av minskad aktivitet på brittisk sektor och återvändande fartyg från säsongsmässiga projektarbeten. Viking Supply Ships beslutade att lägga ut managementet av koncernens sex AHTS-fartyg till Sea1. Initiativet, som genomfördes under oktober månad, förväntas medföra väsentliga kostnadsbesparingar. Det tidigare segmentet Ship Management redovisas från och med denna rapport som avvecklad verksamhet, i tillägg till PSV-segmentet som från och med det första kvartalet 2024 rapporterats som avvecklad verksamhet. Kvarvarande verksamhet består av Ice-classed AHTS-segmentet och servicesegmentet som från och med denna rapport sammanslagits och utgör koncernens enda och samlade verksamhet. I juli månad ingicks avtal om refinansiering av koncernens rullande kreditfacilitet. Det nya avtalet, som medför förmånligare prisvillkor, har slutlig förfallodag under det andra kvartalet 2027.

KV 4

Marknaden under det fjärde kvartalet kännetecknades av hög volatilitet och generellt försvagade marknadsförutsättningar. De varierande aktiviteterna och raterna påverkades främst av väderförhållanden och utbudet på fartyg. Som vanligt dämpades marknaden under det fjärde kvartalet på grund av återvändande fartyg från bland annat Afrika och Kanada till Nordsjömarknaden efter avslutad projektsäsong, vilket pressade ned raterna. Mot slutet av kvartalet ökade aktiviteterna något i den norska sektorn. Sea1 har tillsammans med Viking Supply Ships säkrat ett multi-brunnprojekt för tre AHTS-fartyg i Australien med start i Q1 2025. Kontraktets fasta varaktighet omfattar minst 16 brunnar. Det totala arbetet för Viking Supply Ships egna fartyg beräknas till mellan 570 och 1 000 fartygsdagar, plus optioner. Exakt antal dagar beror på tiden som spenderas på varje brunn. Viking Supply Ships har tecknat kontrakt för fyra 100-tons rörelsekomparerade offshorekranar för installation på flottan av isklassade AHTS-fartyg. Investeringen beräknas uppgå till över 50 MUSD. Leverans av kranarna är planerad att starta i juli 2026, med successiv infasning därefter.

INNEHÅLL

2024 SAMMANFATTNING	2
VD-KOMMENTAR	4
NÄRVARO PÅ VIKTIGA OFFSHORE-MÄRKNADESRÄTTER GLOBALT OCH ISKOMPETENS I VÄRLDSKLASS	6
FEMÅRSÖVERSIKT	10
BOLAGSSTYRNINGSRAPPORT	12
STYRELSENS UNDERSKRIFTER	17
STYRELSE	18
LEDNING	19
EKONOMISK REDOVISNING FÖRVALTNINGSBERÄTTELSE	20
RESULTATRÄKNING	24
RAPPORT ÖVER TOTALRESULTAT	24
BALANSRÄKNING	25
KONCERNENS FÖRÄNDRINGAR I EGET KAPITAL	26
KASSAFLÖDESANALYS	27
NOTER	28
REVISIONSBERÄTTELSE	56
AKTIEN	58
FINANSIELL KALENDER	62
DEFINITIONER OCH ORDLISTA	63



MED INRIKTNING PÅ OFFSHORE DÄR DET RÅDER SVÅRA FÖRHÅLLANDEN

VIKING SUPPLY SHIPS

Viking Supply Ships AB med kontor i Kristiansand och i Stenungsund är ett ledande offshorerederi som tillhandahåller tjänster inom områdena ankarhantering och isbrytning. Flottan, som består av avancerade isklassade AHTS-fartyg, har kapacitet att operera i världens svåraste och mest krävande miljöer. Kunderna består främst av större internationella oljebolag. Omsättningen för kvarvarande verksamhet 2024 uppgick till 679 MSEK (360). Moderbolaget, Viking Supply Ships AB, är noterat på Nasdaq First North Growth Market. Antalet aktieägare uppgick vid årsskiftet till 3 514. Bolagets huvudägare är det norska investmentbolaget Kistefos AS, som ägs av Christen Sveaas. Kistefos AS innehar 80,1 % av kapitalet och 85,3 % av rösterna.



VD-KOMMENTAR

ÄVEN OM 2024 KANTADES AV PERIODER AV GLOBAL ORO, BÅDE GEOPOLITISKT OCH PÅ FINANSMARKNADERNA, FÖRBÄTTRADES VIKING SUPPLY SHIPS FINANSIELLA RESULTAT AVSEVÄRT JÄMFÖRT MED 2023.





Under året genomfördes en genomgripande omstrukturering av Viking Supply Ships verksamhet i och med att både den kommersiella verksamheten och fartygsdriften lades ut på externt management till Sea1 Offshore "Sea1". Förändringen som tillkännagavs i augusti 2024, slutfördes under fjärde kvartalet 2024. Det nära samarbetet med Sea1 ger skalfördelar och ökad marknadsexponering genom en organisation som har närvaro i alla större offshore-regioner globalt. Driftskostnaderna har reducerats, och organisationen har strukturerats och anpassats till nuvarande verksamhetsnivå.

Viking Supply Ships tog leverans av Andreas Viking och Odin Viking under fjärde kvartalet 2023, och gjordes därefter klara för att tas ut i drift i början av 2024. Andreas Viking påbörjade ett kontrakt i Australien i slutet av januari.

Viking Supply Ships har under mer än två decennium innehaft fartygsdriften på de fem statsisbrytarna på uppdrag av Sjöfartsverket. Kontraktet upphörde den 30 juni 2024 då Sjöfartsverket i egen regi övertog driften av fartygen. Det långvariga samarbetet med Sjöfartsverket har varit av stor betydelse för koncernen, och har bidragit till att bygga upp kompetensen inom is-operationer. Viking Supply Ships kommer att bibehålla denna kompetens internt, och aktivt bearbeta potentiella framtida is-projekt.

Viking Supply Ships tecknade under året kontrakt om investeringar i fyra 100-tons rörelsekomparerade offshorekranar, inklusive ROV hangarer och LARS-system (Launch And Recovery System), för installation på flottan av isklassade AHTS-fartyg. I tillägg har en LARS blivit levererad och skall installeras på Odin Viking. Uppgraderingarna kommer att öka fartygens flexibilitet och förutsättningar att vinna kontrakt då fler typer av operationer kommer att kunna utföras för koncernens uppdragsgivare.

Viking Supply Ships har en stark finansiell ställning, och disponerar en rullande kreditfacilitet garanterad av Kistefos som kan användas till allmänna bolagsändamål och potentiella nya investeringsmöjligheter.

Viking Supply Ships har ett ökat fokus på ESG för att uppfylla nuvarande och kommande rekommendationer

och krav, både när det gäller verksamheten, rapportering och för att synliggöra koncernens målsättningar. Viking Supply Ships publicerade sin första hållbarhetsrapport för verksamhetsåret 2023. En hållbarhetsrapport har även publicerats för verksamhetsåret 2024.

UTSIKTER

Viking Supply Ships står fast vid strategin att tillhandahålla säkra, effektiva och skräddarsydda fartyg på offshoremarknaden i områden där det råder svåra förhållanden, samt att erbjuda koncernens unika isbrytarkompetens.

Vi förväntar oss att Nordsjömarknaden för AHTS-fartyg under det första kvartalet kommer att påverkas av den säsongsmässigt normalt svagare vinterperioden med tillfälliga uppgångar i raterna. Projektutsikterna för säsongen 2025, och en förväntad ökning av antalet semiriggjar på norsk sida, ser lovande ut för segmentet större AHTS-fartyg. Den brittiska sidan av Nordsjön förväntas dock påverkas av lägre aktivitet på grund av regulatoriska utmaningar.

Marknaden påverkas generellt av ökande global aktivitet, då efterfrågan i andra regioner absorberar fartygskapacitet från Nordsjön. De kommande åren förväntar vi oss en ökad efterfrågan i regioner utanför Nordsjön som drivs av ökade riggaktiviteter, installationer och avvecklingar av FPSO's, underhåll av uppspanningssystem, support inom flytande vindkraft och andra projekt. Åldrandet av den statsägda isbrytarflottan, kan i framtiden medföra kort- och långfristiga kontraktsmöjligheter för vår högt isklassade AHTS-flotta. Viking Supply Ships söker aktivt längre kontrakt och projektarbeten globalt i samarbete med Sea1.

Göteborg, 4 mars 2025

Trond Myklebust, VD och koncernchef



NÄRVARO PÅ VIKTIGA OFFSHORE-MARKNADER GLOBALT OCH ISKOMPETENS I VÄRLDSKLASS

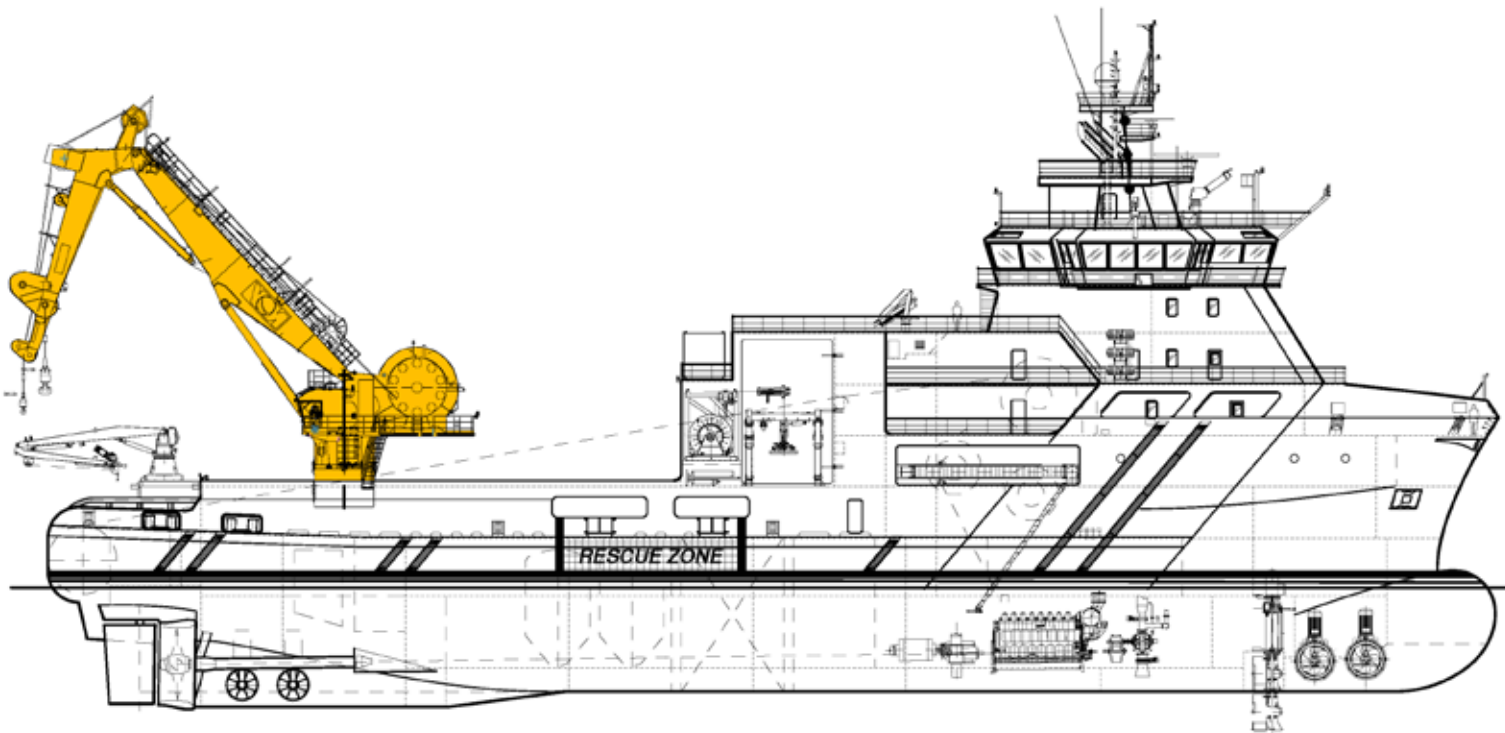
UNDER 2024 LADE VIKING SUPPLY SHIPS UT DEN BÅDE DEN KOMMERSIELLA VERKSAMHETEN OCH FARTYGSDRIFTEN TILL SEA1. DETTA BESLUT STÖDER KONCERNENS MÅLSÄTTNING ATT HA EN STARK NÄRVARO PÅ SPOTMARKNADEN I NORDSJÖN, OCH FORTSÄTTA BEARBETA KONTRAKTSMÖJLIGHETER I OFFSHOREMARKNADEN I OMRÅDEN DÄR DET RÅDER SVÅRA FÖRHÅLLANDEN.

SEA1



VIKING SUPPLY SHIPS





Det nära samarbetet med Sea1 ger skalfördelar och ökad marknadsexponering genom en organisation som har närvaro i alla större offshore-regioner globalt.

Viking Supply Ships flotta består av sex AHTS-fartyg, varav fyra med hög isklass och kapacitet att operera i områden med kalla och extrema väderförhållanden. De två fartygen som tillfördes fartygsflottan under 2023, Odin Viking och Andreas Viking, är byggda utifrån en väl beprövad design, UT 731 CD. Med hög bränsleeffektivitet, kapacitet och robusthet är de väl lämpade för de utmanande Brasilianska och Australiensiska farvattnen. I takt med att antalet fartyg i flottan har utökats, har möjligheten att fokusera på medel- till långfristiga kontraktsmöjligheter också ökat.

Viking Supply Ships tecknade under året kontrakt om investeringar i fyra 100-tons rörelsekompenserade offshorekranar, inklusive ROV hangarer och LARS-system (Launch And Recovery System), för installation på flottan av isklassade AHTS-fartyg. I tillägg har en LARS blivit levererad och skall installeras på Odin Viking. Uppgraderingarna kommer att öka fartygens flexibilitet och förutsättningar att vinna kontrakt då fler typer av operationer kommer att kunna utföras för koncernens uppdragsgivare.

Samarbetet med Sea1 och investeringsprogrammet som påbörjades 2024 har ökat Viking Supply Ships möjligheter att operera effektivt på alla nyckelmarknader globalt för AHTS-fartyg. Investeringarna kommer också att ge fartygen den kapacitet och mångsidighet som krävs för att kunna utföra samtliga tjänster vid installation och avveckling av FPSO:er. Viking Supply Ships kommer även att vara väl positionerade för framtida tillväxt inom installation och uppankring av flytande vindkraft. Samarbetet med Sea1 kommer att ytterligare reducera behov av tillgängligt manskap och långdistansmobilisering, och det finns betydande kostnadssynergier från effektivare mobilisering, gemensamma resurser och samordning av verksamheten. Detta kommer att förbättra vår operativa effektivitet och positionera oss för att möta de växande kraven från offshoreindustrin.

I den komplexa gröna omställningen, finns det i Viking Supply Ships en fast beslutsamhet att anpassa vår verksamhet inom sjöfartsnärings mot hållbara processer. Beslutet att lägga ut fartygsdriften till en extern driftsorganisation gör att vi kan fokusera på våra kärnkompetenser samtidigt som vi drar nytta av expertisen som finns i Sea1.

Viking Supply Ships kommer att behålla kompetensen inom is-operationer

VIKING SUPPLY SHIPS

- Kontor i Kristiansand i Norge samt Stenungsund i Sverige.
- Omfattande erfarenhet av isbrytning, ice-management och offshoreverksamhet
- Bland bolagets kunder ingår stora internationella oljebolag
- Flottan består av sex isklassade AHTS fartyg
- Drift, bemanning och chartering av koncernens fartyg görs i samarbete med Sea1 Offshore i Kristiansand.



och fortsätter bearbeta kommande projekt inom området. Koncernen har en omfattande erfarenhet av att tillhandahålla konsulttjänster inom ice-management och logistik tjänster i arktiska områden.

Vi noterar att marknaderna Viking Supply Ships verkar inom är i ständig utveckling, och är en följd av den övergripande omställningen till ett mer hållbart samhälle. I och med denna omställning följer en rad nya affärsmöjligheter inom offshoresektorn såsom havsbaserad vindkraft och andra utvecklingsprojekt. Klimatförändringar på norra halvklotet kan dessutom skapa nya geografiska marknader. Vi förväntar oss fortsatt en ökad efterfrågan i regioner utanför Nordsjön som drivs av ökade riggaktiviteter, installationer och avvecklingar av FPSO's (Floating Production Storage and Offloading), underhåll av uppankringssystem, support inom flytande vindkraft och andra projekt.

Nya affärsmöjligheter kan också medföra behov av investeringar i våra fartygs prestanda, vilket kan röra sig om drift med alternativa bränslen och framtida energikällor. Det är en pågående process för bolagsledningen att positionera Viking Supply Ships och dess fartyg i den snabba omställningen som sker. Vi är medvetna om att våra fartyg och den verksamhet som bedrivs, såsom i all annan sjöfart inom offshore, har en miljöpåverkan, men vi arbetar konsekvent med att minska vårt negativa klimatavtryck. Samtliga fartyg i flottan byggdes med Clean Design Class notation och har fartygsspecifika planer för energieffektivisering (Shipboard Energy Efficiency Management Plans). För att under hamnanlöp ytterligare minska bränsleförbrukning och negativ påverkan har vi installerat anslutningar för landström på våra fartyg som opererar i Nordsjön. Under 2024 installerades detta även på ett av de två nya AHTS-fartygen Odin Viking, vilket därmed möjliggör

landströmsanslutning för samtliga utom ett fartyg.

Viking Supply Ships har under flera år utvecklat sitt ESG- och hållbarhetsarbete, vilket gjorts genom utarbetande av nödvändiga processer och löpande projekt för ökad effektivisering av styrningen. Ledningen kommer fortsättningsvis att i samråd med den nya driftorganisationen säkerställa att detta viktiga område tillvaratas. Våra etiska principer för hur vi bedriver vår verksamhet är viktiga, och vi förväntar oss att alla våra anställda och affärspartners agerar ansvarsfullt och transparent i linje med dessa principer. För att säkerställa en ansvarsfull affärskultur som förebygger och motverkar negativa effekter på planeten och människor, i den egna verksamheten och vår värdekedja, avser både koncernledning och styrelse att följa denna agenda och kommer att stödja organisationen i det fortsatta arbetet.

FARTYGSFÖRTECKNING VIKING SUPPLY SHIPS PER 31 DECEMBER 2024

Fartyg	Typ	Dwt	Byggnadsår/ Ombyggnadsår	Ägande/Hyresform	Flagga	Anskaffat år
Loke Viking	AHTS	4,500	2010	Ägd – 100%	Norge	2010
Njord Viking	AHTS	4,500	2011	Ägd – 100%	Norge	2011
Magne Viking	AHTS	4,500	2011	Ägd – 100%	Norge	2011
Brage Viking	AHTS	4,500	2012	Ägd – 100%	Norge	2012
Andreas Viking	AHTS	4,015	2013	Bareboat charter	Norge	2023
Odin Viking	AHTS	4,015	2013	Bareboat charter	Norge	2023





FEMÅRSÖVERSIKT

Se sidan 63 för definitioner

MSEK	Koncernen				
	2024	2023	2022	2021	2020
Koncernens omsättning och resultat					
Nettoomsättning per segment					
Ice-classed AHTS	679	360	358	119	122
Ice Management and Services ²⁾	-	-	1	5	-
Ship Management ¹⁾	-	-	218	188	164
Koncernens nettoomsättning	679	360	577	312	286
Resultat före skatt per segment					
Ice-classed AHTS	40	-62	53	-102	-184
Ice-classed PSV ¹⁾	-	-	-7	-5	-
Ice Management and Services ²⁾	-	-	-8	-1	-4
Ship Management ¹⁾	-	-	-27	-10	-2
Resultat före skatt	40	-62	11	-118	-190
Skatt	-	-1	-3	-	-1
Resultat från kvarvarande verksamhet	40	-63	8	-118	-191
Resultat från avvecklad verksamhet ¹⁾	71	-25	-	-	-
Årets resultat från kvarvarande verksamhet	111	-88	8	-118	-191
1) För åren 2024 och 2023 har PSV- och Ship Managementsegmenten klassificerats som avvecklad verksamhet.					
2) Verksamheten i Ice Management and Services segmentet har från och med 2023 sammanslagits med, och rapporterats i AHTS-segmentet.					
Koncernens kassaflöde					
Kassaflöde från den löpande verksamheten före förändring i rörelsekapitalet	156	34	103	-47	-107
Förändring i rörelsekapitalet	-96	35	-21	-10	44
Kassaflöde från investeringsverksamheten	-119	-120	-34	-57	-28
- däruav investeringar	-119	-120	-34	-57	-28
Kassaflöde från finansieringsverksamheten	-100	92	-5	97	-5
Kassaflöde från kvarvarande verksamhet	-159	41	43	-17	-96
Kassaflöde från avvecklad verksamhet	148	-25	-	-	-
Totalt kassaflöde	-11	16	43	-17	-96
Kursdifferens i likvida medel	5	-3	1	8	-22
Avgår likvida medel hänförliga till avvecklad verksamhet	-5	-	-	-	-
Utgående disponibla likvida medel	161	172	159	115	124
Koncernens balansräkning vid årets utgång					
Fartyg ¹⁾	2 616	2 411	1 754	1 567	1 461
Finansiella anläggningstillgångar	14	97	94	80	40
Övriga anläggningstillgångar	1	1	3	3	2
Omsättningstillgångar exklusive likvida medel	188	107	125	84	63
Tillgångar hänförliga till avvecklad verksamhet	8	-	-	-	-
Likvida medel	161	172	159	115	124
Totala tillgångar	2 988	2 788	2 135	1 849	1 690
1) Inklusiv nyttjanderättstillgångar					
Eget kapital	2 170	1 886	2 015	1 750	1 608
Räntebärande skulder ¹⁾	716	770	11	9	3
Ej räntebärande skulder	102	132	109	90	79
Totalt eget kapital och skulder	2 988	2 788	2 135	1 849	1 690
1) Inklusiv nyttjanderättsskulder.					

1) Inklusiv nyttjanderättsskulder.

Se sidan 63 för definitioner

MSEK	Koncernen				
	2024	2023	2022	2021	2020
Förändring av koncernens eget kapital					
Eget kapital vid årets ingång	1 886	2 015	1 750	1 608	2 034
Nyemission, netto efter transaktionskostnader	-	30	-	100	-
Årets resultat	111	-88	8	-118	-191
Valutadifferenser/Övrigt	173	-71	257	160	-235
Eget kapital vid årets utgång	2 170	1 886	2 015	1 750	1 608
Data per aktie (SEK)					
EBITDA ¹⁾	17,6	2,9	7,7	-4,9	-10,8
Resultat före räntekostnader (EBIT) ¹⁾	7,9	-4,7	1,0	-11,9	-19,3
Resultat före skatt ¹⁾	3,1	-6,7	0,8	-11,9	-20,3
Resultat efter skatt ¹⁾	3,1	-6,8	0,6	-11,9	-20,5
Kassaflöde från den löpande verksamheten ¹⁾	4,6	0,9	6,4	-5,8	-6,7
Totalt kassaflöde	-0,9	1,1	3,3	-1,7	-10,3
Eget kapital vid årets utgång	164,9	143,3	156,5	135,9	172,4
P/E-tal	10,9	n.a	126,5	n.a	n.a
Utbetald utdelning	-	-	-	-	-
Antal aktier vid årets utgång ("000")	13 160	13 160	12 878	12 878	9 327
Genomsnittligt antal aktier ("000")	13 160	13 039	12 878	9 901	9 327
Nyckeltal					
Resultat före kapitalkostnader (EBITDA), MSEK ¹⁾	231	37	99	-49	-101
Resultat före räntekostnader (EBIT), MSEK ¹⁾	104	-61	13	-117	-180
Eget kapital, MSEK	2 170	1 886	2 015	1 750	1 608
Utgående sysselsatt kapital, MSEK	2 885	2 656	2 026	1 759	1 611
Utgående nettoskuldsättning, MSEK	555	599	n.a	n.a	n.a
Operativt kassaflöde, MSEK ¹⁾	168	11	97	-49	-111
Totalt kassaflöde, MSEK	-11	15	43	-17	-96
Avkastning på eget kapital, %	5,5	-4,5	0,4	-7,0	-10,5
Avkastning på sysselsatt kapital, % ¹⁾	3,8	-2,6	0,7	-7,0	-9,8
Soliditet, %	73	68	94	95	95
Utgående skuldsättningsgrad, %	26%	32%	n.a	n.a	n.a
Vinstmarginal, % ¹⁾	6	-14	2	-38	-66
Räntetäckningsgrad, ggr ¹⁾	4,0	1,3	111,0	-56,4	-389,5
Medelantalet anställda ¹⁾	148	166	369	317	295

1) För åren 2024 och 2023 har avvecklad verksamhet (PSV- och Ship Managementsegmenten) exkluderats i nyckeltalsberäkningen.



BOLAGSSTYRNING INOM VIKING SUPPLY SHIPS AB

BOLAGSSTYRNINGSRAPPORT

VIKING SUPPLY SHIPS AB ÄR ETT SVENSK PUBLIKT AKTIEBOLAG NOTERAT PÅ NASDAQ FIRST NORTH GROWTH MARKET. STYRNINGEN AV VIKING SUPPLY SHIPS AB SKER VIA BOLAGSSTÄMMA, STYRELSEN OCH VERKSTÄLLANDE DIREKTÖREN I ENLIGHET MED AKTIEBOLAGSLAGEN, BOLAGSORDNINGEN OCH SVENSK KOD FÖR BOLAGSSTYRNING. MAJORITETEN AV BOLAGET ÄGS AV KISTEFOS AS SOM INNEHAR 80,1 PROCENT AV KAPITALANDELARNA SAMT 85,3 PROCENT AV RÖSTERNA.

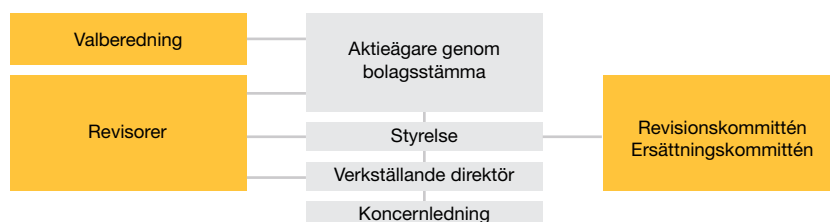
Denna rapport om bolagsstyrning har upprättats i enlighet med bestämmelserna i Svensk Kod för bolagsstyrning ("Koden") samt 6 kap. § 6–9 årsredovisningslagen och 9 kap. § 31 aktiebolagslagen och avser räkenskapsåret 2024. Viking Supply Ships ABs bolagsordning och annan ytterligare information om bolagsstyrning i Viking Supply Ships AB finns på www.vikingsupply.com. Till grund för företagets styrning, ledning och kontroll ligger externa lagar och regler samt interna regelverk, policys och instruktioner. Viking Supply Ships ABs styrelse och ledning strävar efter att bolaget ska leva upp till de krav som börsen, aktieägare och andra intressenter ställer på bolaget. Genom att vara öppen och tillgänglig strävar Viking Supply Ships AB efter att ge aktieägare och andra intressenter insikt i bolagets beslutsvägar, ansvarsfördelning, befogenheter och kontrollsystem. Därutöver utgör bolagsordningen ett centralt styrande dokument. Bolagsordningen fastställer var styrelsen har sitt säte, verksamhetsinriktning, firmateckning samt uppgifter om antalet aktier och aktiekapital. Det högsta beslutande organet i Viking Supply Ships AB är bolagsstämman där bolagets aktieägare utövar sitt inflytande. Styrelsen förvaltar, för ägarnas räkning, företagets intressen och affärer. Viking Supply Ships ABs styrelse leds av styrelseordförande Bengt A. Rem.

Styrelsen utser verkställande direktör. Ansvarsfördelningen mellan styrelsen och verkställande direktören regleras i styrelsens arbetsordning och VD-instruktion och båda dessa dokument fastställs årligen av styrelsen. Styrelsen och verkställande direktörens förvaltning samt företagets finansiella rapportering granskas av externa revisorer, som utses på årsstämman.

Viking Supply Ships ABs ESG- och hållbarhetsarbete är en integrerad del av företagets styrning och verksamhet. Ytterst är koncernens styrelse och VD ansvariga för styrning och uppföljning av arbetet inom området, som följer samma struktur som övrig förvaltning. Bolaget har flera policys och rutiner relaterade till ESG-styrning och hållbarhet. Viktiga styrdokument inom området är:

- Viking Supply Ships uppförandekod
- Uppförandekod för leverantörer
- HSEQ-policy
- Policy för mänskliga rättigheter
- Policy för mutor och antikorrupcion
- Due diligence-förfarande för mänskliga rättigheter i leveranskedjan
- Visselblåsar Policy

STRUKTUR FÖR BOLAGSSTYRNING I VIKING SUPPLY SHIPS AB



Viking Supply Ships ABs hållbarhetsrapport är företagets viktigaste dokument för uppföljning och redovisning av hållbarhetsarbetet, ESG-relaterade risker, möjligheter och styrning. För ytterligare information se koncernens Hållbarhetsrapport 2024 som återfinns på bolagets hemsida www.vikingsupply.com.

TILLÄMPNING AV KODEN

Avsteg i tillämpningen av Svensk kod för bolagsstyrning p 2.4 har skett genom att en av bolagets styrelseledamöter har varit ordförande i valberedningen, samt att båda de styrelseledamöter som ingått i valberedningen varit beroende i förhållande till bolagets majoritetsaktieägare. Dessa avsteg har skett med bakgrund i bolagets ägarbild där det finns en aktieägare med en tydlig majoritet. Aktieägaren i fråga har valt att utse en person som också är styrelseledamot till valberedningen och valberedningen har utsett en representant för huvudägaren som dess ordförande. Vidare har avsteg gjorts avseende p 2.5 då bolaget inte publicerat namnen på ledamöterna i valberedningen sex månader innan årsstämman. Valberedningen publicerades den 24 oktober 2024, datum för årsstämman är 26 mars 2025. Efter att valberedningen publicerades beslutades att tidigarelägga årsstämman med ca en månad vilket är orsak till detta avsteg.

I övrigt anser styrelsen och ledningen att bolaget följer och tillämpar de regler som innefattas i Koden.

AKTIEÄGARE

Viking Supply Ships har varit börsnoterat sedan 1991, för närvarande på Nasdaq First North Growth Market. Aktiekapitalet uppgår till 418 555 158 kr fördelat på 13 159 911 aktier med ett kvotvärde på 31,81 kr. Totalt finns det 625 698 A-aktier och 12 534 213 B-aktier. Aktier av serie A har tio röster och aktier av serie B har en röst. Antal aktieägare per den 31 december 2024 uppgick till 3 514 (4 345). Båda aktieslagen är berättigade till utdelning. Ytterligare information om aktien och aktieägare, se sidorna 58-61.

BOLAGSSTÄMMA

Viking Supply Ships ABs högsta beslutande organ är bolagsstämman och det är genom deltagande på den som Viking Supply Ships aktieägare utövar sitt inflytande i företaget. Bolagets årsstämma ska hållas inom sex månader från utgången av räkenskapsåret. Kallelse till årsstämman sker tidigast sex veckor och senast fyra veckor före stämman. Samtliga aktieägare som är införda

i aktieboken och som anmält deltagande i tid, har rätt att delta och rösta på stämman. De aktieägare som inte kan närvara själva kan företräddas av ombud.

ÅRSSTÄMMA 2024

Viking Supply Ships AB avhöll den 24 april 2024 årsstämma i Göteborg. Vid årsstämman företrädde 12 aktieägare, vilka sammantaget representerade 84,5 procent av rösterna och 79,1 procent av kapitalet. Protokoll och information från årsstämman 2024 finns publicerade på bolagets hemsida. Bland de beslut som årsstämman tog kan nämnas:

- att ingen utdelning ska ske för verksamhetsåret 2023
- att arvodet till styrelsen ska utgå med 1 100 000 kr att fördela mellan de stämموvalda ledamöterna, inklusive ordföranden
- riktlinjer för ersättning till ledande befattningshavare
- rutiner för valberedningens tillsättande och arbete.

Till ordinarie styrelseledamöter omvaldes, i enlighet med valberedningens förslag, Bengt A. Rem, Håkan Larsson, Magnus Sonnorp och Petter Orvefors för tiden intill slutet av nästa årsstämma. Kristoffer Sandaker hade avböjt omval och i enlighet med valberedningens förslag invaldes i stället Lars Petter Utseth till ny styrelseledamot för tiden intill slutet av nästa årsstämma. Utöver dessa av stämman valda ledamöter kvarstår Christer Lindgren som facklig representant, och Bengt A. Rem valdes som styrelsens ordförande.

ÅRSSTÄMMA 2025

Årsstämman 2025 kommer att avhållas den 26 mars i Göteborg. För ytterligare information, se sid 61.

VALBEREDNING

Valberedningen, som representerades av Bengt A. Rem, redogjorde på årsstämman den 26 april 2024 för sitt arbete. I sitt nomineringsarbete har valberedningen tagit hänsyn till de krav som kan ställas på en styrelse till följd av bolagets verksamhet, utvecklingsskede, kompetens, erfarenhet och bakgrund hos styrelseledamöterna. Oberoendefrågor har också belysts liksom frågan om könsfördelning. Valberedningen ska arbeta fram förslag till styrelseledamöter, styrelseordförande samt ersättning till styrelseledamöter och förslag till regler för valberedningen inför årsstämman 2025.

Enligt beslut på årsstämman den 24 april 2024 ska Viking Supply Ships ABs valberedning bestå av fyra ledamöter

STYRELSEN

Styrelsens sammansättning samt antal möten under mandatperioden	Invald	Styrelsemöten	Oberoende till större aktieägare
Bengt A. Rem, ordförande	2015	12/12	Nej
Lars Petter Utseth	2024	12/12	Nej
Magnus Sonnorp	2010	12/12	Ja
Håkan Larsson	1993	12/12	Ja
Petter Orvefors	2023	12/12	Ja
Christer Lindgren, arbetstagarrepresentant	2010	12/7	Ja



inklusive styrelsens ordförande. Styrelsens ordförande ges i uppdrag att kontakta de tre röstmässigt största ägarna eller ägargrupperna per den sista dagen för aktiehandel i augusti varje år och be dem utse en ledamot vardera till valberedningen. Önskar sådan aktieägare ej utse ledamot av valberedningen övergår rätten att utse sådan ledamot till den röstmässigt närmast följande största aktieägaren eller ägargruppen som inte redan har rätt att utse en ledamot av valberedningen. För det fall att flera aktieägare eller ägargrupper avstår från sin rätt att utse ledamöter av valberedningen ska styrelsens ordförande inte behöva kontakta fler än 12 aktieägare, och valberedningens storlek ska i så fall reduceras i motsvarande mån för att som minst bestå av två ledamöter, inklusive styrelsens ordförande.

Valberedningens sammansättning meddelades på Viking Supply Ships ABs webbplats (www.vikingsupply.com) och genom pressmeddelande den 24 oktober 2024. I valberedningen inför årsstämman 2025 ingår: Bengt A. Rem i sin egenskap av styrelsens ordförande, Lars Petter Utseth som representerar Kistefos AS/Viking Invest AS, Glenn Ström som representerar Lennart Hero samt Peter Edwall som representerar Ponderus Invest AB. Valberedningens ledamöter representerar cirka 87,4 procent av röstetalet (per 31 december 2024) för samtliga aktier i bolaget. Valberedningens förslag, dess motiverade yttrande till föreslagen styrelse samt kompletterande information om föreslagna styrelseledamöter offentliggjordes i samband med kallelsen till årsstämman och presenteras tillsammans med en redogörelse för valberedningens arbete på årsstämman 2025.

STYRELSEN

Styrelsen ska bestå av lägst fem och högst tio ledamöter med fem suppleanter enligt bolagsordningen. Styrelsens ledamöter väljs årligen vid årsstämman med en mandatperiod från årsstämman fram till och med nästa årsstämma. Årsstämman beslutar det exakta antalet styrelseledamöter. Vid årsstämman 26 april 2024 omvaldes Bengt A. Rem, Håkan Larsson, samt Magnus Sonnorp till styrelseledamöter. Kristoffer Sandaker avböjde omval och Lars Petter Utseth invaldes som ny styrelseledamot. Bengt A. Rem valdes till styrelsens ordförande. Utöver de av stämman valda styrelseledamöterna kvarstår Christer Lindgren som facklig representant. Det antal stämموvalda ledamöter som anses oberoende i förhållande till större aktieägare bedöms uppgå till tre, och det antal stämموvalda ledamöter som anses oberoende i förhållande till bolaget och bolagsledningen anses uppgå till fyra. Ett retroaktivt arvode om 2 500 TSEK utbetalades under året till tidigare vice ordförande Folke Patriksson. Styrelsen har lagt fram förslag om att retroaktivt godkänna detta arvode vid årsstämman våren 2025. Utöver detta har inga andra ersättningar utgått utöver vad årsstämman beslutat om. Arvode till styrelsens ledamöter beslutas av årsstämman efter förslag från valberedningen. För information om arvoden, se not 5.

STYRELSENS ARBETE

Styrelsen utses av aktieägarna vid årsstämman. Styrelsens ansvar och uppgifter styrs, utöver lagar och

förordningar, av en särskild fastställd arbetsordning. Styrelsen ser årligen över arbetsordningen och fastställer den genom styrelsebeslut. Styrelsens ansvar omfattar att fastställa bolagets mål, strategi, affärsplan, budget samt att godkänna större investeringar och lån som upptas inom Viking Supply Ships AB. Vidare är det styrelsens ansvar att utvärdera den operativa ledningen samt säkerställa system för uppföljning och kontroll av de etablerade målen. Det är också styrelsens uppgift att utse verkställande direktör och i förekommande fall vice verkställande direktör. Viktiga styrinstrument för styrelsen är finanspolicy, attestregler och kommunikationspolicy, vilka fastställs årligen. Styrelsen säkerställer vidare kvaliteten i den finansiella rapporteringen genom att ingående behandla delårsrapporter, årsredovisning och bokslutskommunikéer på styrelsemöten. Styrelsen behandlar i sin helhet olika frågeställningar och har inte med hänsyn till koncernens storlek och komplexitet, ansett att underkommittéer behövs för att förbereda vissa frågor. Detta innebär att styrelsen i sin helhet utgör revisions- och ersättningskommitté. Styrelsen sammanträder normalt sju gånger om året samt därutöver vid behov. De ordinarie styrelsemötena äger rum i samband med respektive kvartalsrapport och därutöver har styrelsen särskilda möten för att behandla strategier och budget för kommande verksamhetsår. Baserat på detta har styrelsen under mandatperioden hållit 11 styrelsemöten, varav 6 ordinarie sammanträden, 1 extra sammanträde, 3 extra styrelsemöten per-capsulam och 1 konstituerande möte. Styrelsen får månadsvis rapportering beträffande bolagets finansiella ställning. Vid de ordinarie styrelsemötena lämnas rapporter beträffande det löpande arbetet inom koncernen med fördjupade analyser och aktiviteter.

ORDFÖRANDENS ANSVAR

Styrelsens ordförande väljs av stämman. Styrelseordföranden ska organisera och leda styrelsens arbete, i enlighet med gällande regler för aktiemarknadsbolag, Kodex och bolagsordningen. Vidare ska ordföranden vara ett stöd för verkställande direktören. Styrelseordföranden och verkställande direktören tillses att förslag till dagordning för styrelsemöten tas fram. Styrelseordföranden för en dialog med verkställande direktören och ansvarar för att övriga styrelseledamöter får den information och dokumentation som är nödvändig för beslutsfattande. Styrelseordföranden ansvarar även för att styrelsens arbete årligen utvärderas. Styrelsens ordförande är Bengt A. Rem. Bengt A. Rem är verkställande direktör i Kistefos AS som indirekt via Viking Invest AS är majoritetsägare i Viking Supply Ships AB med 80,1 procent kapitalandelar samt 85,3 procent röstandelar per 31 december 2024.

VERKSTÄLLANDE DIREKTÖR

Verkställande direktören, Trond Myklebust, efterträdde den 27 februari 2017 Bengt A. Rem. Den verkställande direktören ansvarar för den löpande operativa verksamheten baserat på den arbetsinstruktion som utfärdats av styrelsen. Verkställande direktörens ansvar innefattar bland annat löpande investeringar och avyttringar, personal-, finans-, och ekonomifrågor, löpande kontakter med företagets intressenter samt

ska tillse att styrelsen får den information som krävs för att kunna fatta väl underbyggda beslut. Verkställande direktören rapporterar till styrelsen och ingår även som en av dess medlemmar. Verkställande direktören leder koncernledningens arbete och fattar beslut i samråd med övriga medlemmar i ledningen. För vidare information, se not 5.

KONCERNLEDNING

Den verkställande direktören har utsett en koncernledning som fram till och med det tredje kvartalet bestod av fem personer. Utöver Trond Myklebust, som i januari 2017 ersatte Bengt A. Rem, ingick Finansdirektör Tord Helland, COO Geir Karlsen, HSEQ Direktör Trude Fredriksen, och CCO Andreas Kjøl i koncernledningen. Efter försäljningen av PSV-fartygen och avvecklingen av ship managementsegmentet som slutfördes under det fjärde kvartalet reducerades koncernledningen till att bestå av verkställande direktören Trond Myklebust. Han ansvarar för att planera, styra och följa upp den dagliga verksamheten. Verkställande direktören har haft regelbundna möten med övriga i organisationen för att följa upp affärsverksamheten, den ekonomiska utvecklingen samt övriga verksamhets-, utvecklings- och strategifrågor. Koncernledningen följer upp att rätt kompetens finns i organisationen i förhållande till bolagets strategier. Befogenheter och ansvar för verkställande direktören och koncernledningen är definierade i policys, befattningsbeskrivningar och attestinstruktioner. För utförligare information om verkställande direktören, se sidan 19.

REVISOR

Revisorerna utses av årsstämman och vid årsstämman i april 2024 valdes revisionsbyrån Rödl & Partner Nordic AB på en mandattid till och med årsstämman 2025. Till huvudansvarig revisor utsågs den auktoriserade revisorn Mathias Racz. Revisorerna har till uppgift att granska verkställande direktören och styrelsens förvaltning av bolaget och kvaliteten i bolagets finansiella rapportering samt granskning av årsredovisningen. Bolagets revisorer deltar en gång per år vid styrelsemöte för att lämna en redogörelse från årets revision samt ge sin syn på bolagets interna kontrollsystem. Upplysning om ersättning till revisorerna framgår i årsredovisningen not 6.

RIKTLINJER FÖR ERSÄTTNING TILL LEDANDE BEFATTNINGSHAVARE

Årsstämman 2024 antog riktlinjer för ersättning till ledande befattningshavare, som omfattar verkställande direktören och koncernledningen som delvis under mandatperioden bestått av fem personer och som baseras på följande övergripande principer: Principerna för ersättning till ledande befattningshavare skall i såväl ett kort- som ett långsiktigt perspektiv attrahera, motivera och skapa goda förutsättningar för att behålla kompetenta medarbetare och chefer. För att uppnå detta är det viktigt att vidmakthålla rättvisa och internt balanserade villkor som samtidigt är marknadsmässigt konkurrenskraftiga såvitt avser struktur, omfattning och nivå. Anställningsvillkoren för ledande befattningshavare skall innehålla en väl avvägd kombination av fast lön, pensionsförmåner och andra förmåner samt särskilda

villkor om ersättning vid uppsägning. Möjlighet skall finnas att utge rörlig ersättning. Den totala årliga kontanta ersättningen till ledande befattningshavare skall vara fastställd med utgångspunkt från att den skall vara konkurrenskraftig. Den totala nivån på ersättningen skall ses över årligen för att säkerställa att den ligger i linje med likvärdiga positioner inom relevant marknad. Kompensationen skall vara baserad på såväl prestation som befattning. Bolagets ersättningssystem skall innehålla olika former av ersättning i syfte att skapa en väl avvägd kompensation som styrker och stödjer att kortsiktiga och långsiktiga mål nås. Den fasta lönen skall vara individuell och baserad på varje individs ansvar och roll, liksom på individens kompetens och erfarenhet i relevant befattning. Verkställande direktören och övriga ledande befattningshavare kan erhålla en rörlig ersättning om styrelsen särskilt beslutar om detta. Sådan rörlig ersättning skall baseras på extraordinära insatser i förhållande till definierade och mätbara mål samt vara maximerad i förhållande till den fasta lönen och alltid särskilt motiveras vid en gemensam diskussion inom styrelsen. Som framgår ovan skall utfallet av rörlig ersättning baseras på mätbara mål. Den rörliga ersättningen skall grundas på (i) utfall i förhållande till Bolagets finansiella nyckeltal, såsom resultat och kassaflöde, samt (ii) uppfyllnad av uppställda individuella mål. Rörlig ersättning skall inte överstiga en utbetalning motsvarande 60 procent av den fasta lönen för respektive ledande befattningshavare. Pensionsvillkoren för ledande befattningshavare ska vara marknadsmässiga i förhållande till vad som generellt gäller för motsvarande befattningshavare på marknaden och ska baseras på avgiftsbestämda pensionslösningar. Pensionering för ledande befattningshavare följer lokala regler. Pensionsavsättningar skall baseras enbart på fast lön. Pensionspremieinbetalningar ska kunna göras med motsvarande 25 procent av fast lön. Övriga förmåner, exempelvis företagsbil, ersättning för frisk- och sjukvård samt sjukförsäkring, skall utgöra en mindre del av den totala kompensationen och överensstämma med vad som är marknadsmässigt samt bidra till att underlätta befattningshavarens möjligheter att fullgöra sina arbetsuppgifter. Uppsägningstiden för ledande befattningshavare skall vara sex månader och vid uppsägning från Bolagets sida sex till tolv månader. För verkställande direktören skall gälla en uppsägningstid om upp till sex månader vid uppsägning från Bolagets sida. Avgångsvederlag ska kunna utgå med maximalt tolv månadslöner, se not 5.

REVISIONSKOMMITTÉ OCH ERSÄTTNINGSKOMMITTÉ

Styrelsen har beslutat att den i sin helhet behandlar revisionsfrågor. Revisionen täcker frågor såsom riskbedömning, riskhantering, ekonomisk kontroll, redovisningsfrågor, koncernens policys och förvaltningsfrågor. Stor vikt läggs vid uppföljning och genomförande av åtgärder. Revisorerna håller även styrelsen informerad om utvecklingen inom aktuella områden. Styrelsen har även beslutat att behandla ersättningsfrågor inom ramen för styrelsearbetet. Ersättning till verkställande direktören har behandlats liksom principerna för ersättning till ledande



befattningshavare. Ersättningar förknippade med styrelsearbete godkänns av årsstämman.

STYRELSENS BESKRIVNING AV INTERN KONTROLL OCH RISKHANTERING I DEN FINANSIELLA RAPPORTERINGEN

Denna beskrivning av intern kontroll och riskhantering lämnas av Viking Supply Ships ABs styrelse och är upprättad i enlighet med Svensk Kod för bolagsstyrning. Styrelsen i Viking Supply Ships AB har det övergripande ansvaret för den interna kontrollen avseende den finansiella rapporteringen. Ett effektivt styrelsearbete är grunden för god kontroll. Styrelsens arbetsordning och instruktioner för verkställande direktören syftar till att säkerställa en tydlig roll- och ansvarsfördelning för en effektiv hantering av verksamhetens risker. Företagsledningen rapporterar regelbundet till styrelsen utifrån fastställda rutiner och därtill kommer revisorernas granskning av den interna kontrollen i det avseende den har bäring på den finansiella rapporteringen. Koncernledningen ansvarar för de system av interna kontroller som behövs för att hantera väsentliga risker i den löpande verksamheten. Det syftar till att säkerställa att verksamheten bedrivs ändamålsenligt och effektivt samt att den finansiella rapporteringen är tillförlitlig och att lagar och förordningar efterlevs. Bolaget har utarbetat rutiner för bedömning av risker i den finansiella rapporteringen samt för att uppnå en hög tillförlitlighet i den externa rapporteringen och att rapporteringen är upprättad i enlighet med lagar och övriga krav på noterade bolag.

RISKBEDÖMNING OCH KONTROLLAKTIVITET

Viking Supply Ships ABs bedömning avseende den finansiella rapporteringen syftar till att identifiera och utvärdera de väsentliga risker som påverkar den interna kontrollen avseende den finansiella rapporteringen i koncernens bolag, affärsområden och affärsprocesser. Särskild vikt har lagts vid att utforma kontroller för att förebygga och upptäcka fel inom dessa områden. Viktiga styrinstrument för den finansiella rapporteringen utgörs främst av bolagets Finanspolicy. Se även sidan 22, Risker och osäkerhetsfaktorer.

KONTROLLMILJÖ

Styrelsen har det övergripande ansvaret för den interna kontrollen avseende den finansiella rapporteringen. Styrelsen har fastställt en arbetsordning som reglerar dess ansvar och dess inbördes arbetsfördelning. Ansvaret för att upprätthålla en effektiv kontrollmiljö bygger på en organisation med tydliga beslutsvägar och tydliga instruktioner och med gemensamma värderingar där den enskilde medarbetaren har insikt om sin roll i upprättandet av god intern kontroll.

INFORMATION OCH KOMMUNIKATION

Viking Supply Ships ABs styrelse har fastställt en Kommunikationspolicy som anger vad som ska kommuniceras, av vem samt på vilket sätt information ska utges för att säkerställa att den externa informationen blir korrekt och fullständig. Därutöver finns det instruktioner

för hur den finansiella informationen ska kommuniceras mellan ledning och övriga medarbetare. Viking Supply Ships ABs aktieägare och andra intressenter kan följa bolagets verksamhet och dess utveckling på hemsidan (www.vikingsupply.com) där aktuell information publiceras löpande. Händelser som bedöms som kurspåverkande offentliggörs genom pressmeddelande. Finansiell information lämnas genom kvartalsrapporter och bokslutskommunikéer samt genom bolagets årsredovisning.

UPPFÖLJNING

Styrelsen utvärderar löpande den information som bolagsledningen och revisorerna lämnar. Arbetet innefattar bland annat att säkerställa att åtgärder vidtas rörande brister och förslag till åtgärder som framkommit vid den externa revisionen.

INTERNREVISION

Styrelsen har inte funnit anledning till att inrätta en internrevisionsfunktion med hänsyn till koncernens storlek och centraliseringen av ekonomiadministrationen. Väsentliga riktlinjer som har betydelse för den finansiella rapporteringen uppdateras löpande och kommuniceras till berörda medarbetare kontinuerligt.

ARVODEN OCH ERSÄTTNINGAR

Arvoden och ersättningar till verkställande direktören och koncernledningen finns närmare beskrivna i not 5.

VÄSENTLIGA POLICYS

Till styrelsens ansvar hör förutom vad som framgått ovan även att tillse att koncernens policys hålls uppdaterade och efterföljs. Koncernen har policys för bland annat finansierings- och valutafrågor, antikorruption, godkännande av och attestinstruktion av ekonomiska åtaganden, kommunikation/Investor Relations samt etik och uppförandekod. Som ett led i koncernens ansvar till sjöss och i land finns en hälsa-, säkerhets-, miljö- och kvalitetspolicy (HSEQ-policy).

STYRELSENS UNDERSKRIFTER

GÖTEBORG DEN 4 MARS 2025

BENGT A. REM
Ordförande

LARS PETER UTSETH
Styrelseledamot

MAGNUS SONNORP
Styrelseledamot

HÅKAN LARSSON
Styrelseledamot

PETTER ORVEFORS
Styrelseledamot

CHRISTER LINDGREN
Arbetstagarrepresentant

Uppdrag och ansvarsfördelning

Det är styrelsen som har ansvaret för bolagsstyrningsrapporten för år 2024 på sidorna 12-16 och för att den är upprättad i enlighet med årsredovisningslagen.



STYRELSE



1. BENGT A. REM

Född 1961. Styrelseledamot sedan 2015 och styrelsens ordförande sedan 2016.

Utbildning och arbetslivserfarenhet:

Civilekonomexamen, Handelshøyskolen (BI). Auktoriserad revisor med examen från Norges Handelshøyskole (NHH). VD för Kistefos AS sedan 2015. Kom närmast från en tjänst som VD för Arctic Partners. Tidigare ett antal ledande positioner inom Aker-koncernen och dessförinnan olika positioner vid Oslo Børs samt revisionsuppdrag vid Arthur Andersen & Co.

Andra pågående uppdrag:

Styrelseordförande i Advanzia Bank S.A och Western Bulk Chartering AS. Styrelseledamot i Orkla AS.

Tidigare uppdrag (senaste fem åren): Styrelseordförande i Bergmoen AS.

Aktieinnehav: -

Styrelsearvode: 300 000 SEK/år.

2. LARS PETTER UTSETH

Född 1990. Styrelseledamot sedan 2024.

Utbildning och

arbetslivserfarenhet: : Utbildning och arbetslivserfarenhet: MSc i finans, Norges Handelshøyskole (NHH). Investment Manager på Kistefos, tidigare verksam på Investment Division på Sparebank1 Markets.

Andra pågående uppdrag:

Styrelseledamot i OstomyCure AS, Seram Coatings AS, Viking Invest AS och Argeo AS.

Tidigare uppdrag (senaste fem åren): -

Aktieinnehav: -

Styrelsearvode: 200 000 SEK/år.

3. HÅKAN LARSSON

Född 1947. Styrelseledamot sedan 1993.

Utbildning och

arbetslivserfarenhet: Utbildning och arbetslivserfarenhet: Civilekonom, Handelshøyskolan vid Göteborgs Universitet. Ledande befattningar under mer än 50 år i företag inom främst transport, logistik och sjöfart, bland annat VD för Bolaget mellan 2003 och 2007 och tidigare VD för Bilspedition/BTL AB och Schenker AG.

Andra pågående uppdrag:

Styrelseledamot i Helian AB.

Tidigare uppdrag (senaste fem åren): Styrelseordförande i Wallenius Wilhelmsen ASA, Impension Holding AB, Valea AB och Tyréns AB. Styrelseledamot i Stolt-Nielsen Ltd och Handelsbanken (regional styrelse).

Aktieinnehav: 92 A-aktier och 3 909 B-aktier.

Styrelsearvode: 200 000 SEK/år.

4. MAGNUS SONNORP

Född 1967. Styrelseledamot sedan 2010.

Utbildning och

arbetslivserfarenhet: Utbildning och arbetslivserfarenhet: MSc, Handelshøyskolan i Stockholm och MBA, INSEAD. Över 25 års erfarenhet av företagsledning. VD för Alucrom AB.

Andra pågående uppdrag: VD för Alucrom AB. Styrelseordförande i Cebon Group AB och styrelseledamot i East Capital Baltic Property Fund.

Tidigare uppdrag (senaste fem åren): -

Aktieinnehav: 3 314 B-aktier.

Styrelsearvode: 200 000 SEK/år.

5. PETTER ORVEFORS

Född 1994. Styrelseledamot sedan 2023.

Utbildning och

arbetslivserfarenhet:

Sjökapensexamen, Chalmers tekniska högskola. Erfarenhet av sjöfartyrket sedan 2010. För närvarande överstyrman, Sea1 Marine Crew AS.

Andra pågående uppdrag:

Styrelseledamot i Panord Invest AB, Enneff Hallen AB och Filias Portum AB.

Tidigare uppdrag (senaste fem åren): -

Aktieinnehav: 1 B-aktie.

Styrelsearvode: 200 000 SEK/år.

6. CHRISTER LINDGREN

Född 1965. Styrelseledamot (arbetstagarrepresentant) sedan 2001. Representerar Seko Sjöfolk.

Utbildning och

arbetslivserfarenhet: Kock och sjöman.

Andra pågående uppdrag: -

Tidigare uppdrag (senaste fem åren): Styrelseledamot i Sjöfolkets Fastighets samt Seko Sjöfolk.

Aktieinnehav: -

Styrelsearvode: -

LEDNING



1. TROND MYKLEBUST

Född 1959. VD och koncernchef sedan 2017.

Utbildning och

arbetslivserfarenhet: Utbildning och arbetslivserfarenhet: Master Mariner, Aalesund University College. Tidigare Managing Director i Bourbon Norway, Fjord Shipping AS och Kongsberg Evotec. Omfattande erfarenhet från ledande befattningar inom shipping.

Andra pågående uppdrag:

Styrelseordförande i Pott Invest AS och Stiftelsen Bourbon Dolphin Etterlates Fond.

Tidigare uppdrag (senaste fem åren): -

Aktieinnehav: -

REVISOR

MATHIAS RACZ

Auktoriserad revisor, Rödl & Partner Nordic AB. f 65, revisor i Viking Supply Ships AB sedan 2016. Vald till ordinarie revisor vid årsstämman 2016. Lång erfarenhet av revision i noterade och internationellt verksamma bolag/koncerner, bland andra SCA, Kaeser Kompressorer Group, Volkswagen Group, SSI Schäfer Group samt Bauer Media Group.



FÖRVALTNINGSBERÄTTELSE 2024

VIKING SUPPLY SHIPS AB (PUBL) - ORGANISATIONSNUMMER 556161-0113

ÄVEN OM 2024 KANTADES AV PERIODER AV GLOBAL ORO, BÅDE GEOPOLITISKT OCH PÅ FINANSMARKNADERNÄ, FÖRBÄTTRADES VIKING SUPPLY SHIPS FINANSIELLA RESULTAT AVSEVÄRT JÄMFÖRT MED 2023. SAMARBETET MED SEA1 OCH INVESTERINGSBESLUTEN SOM TOGS 2024 HAR ÖKAT VIKING SUPPLY SHIPS MÖJLIGHETER ATT OPERERA EFFEKTIVT PÅ ALLA VIKTIGA MARKNADER FÖR AHTS.

OMSÄTTNING, RESULTAT- OCH VERKSAMHETSUTVECKLING

Koncernens nettoomsättning för kvarvarande verksamhet uppgick till 679 MSEK (360). Resultatet före skatt för kvarvarande verksamhet uppgick till 41 MSEK (-63) och årets resultat blev 111 MSEK (-88).

Ship Management segmentet som avvecklades under det tredje kvartalet 2024 rapporteras som Avvecklad verksamhet. Vidare rapporteras även PSV-segmentet som Avvecklad verksamhet efter den genomförda försäljningen av de två PSV-fartygen som utgjorde enda verksamheten i detta segment, för ytterligare information se not 28.

Koncernens kvarvarande verksamhet består av verksamheten i Ice-classed AHTS-segmentet samt den begränsade Ice Management and Services-verksamheten. Dessa verksamheter har sammanslagits och utgör koncernens enda och samlade kvarvarande verksamhet.

ICE-CLASSED AHTS

Den kvarvarande verksamheten som bedrivs med 6 isklassade AHTS-fartyg omfattar operationer inom arktisk offshore, spotmarknaden för offshore i Nordsjön, isbrytning samt inom den globala offshoresektorn. Andreas Viking, ett av de två fartygen som anskaffades i november 2023, opererade från slutet av januari och resten av året på ett långfristigt kontrakt i Australien. Det andra av de två fartygen som togs över i november 2023, Odin Viking, opererade på ett medellångt kontrakt från februari tillsammans med Loke Viking under ca 70 dagar i medelhavet. I enlighet med ett ramavtal med Sjöfartsverket, tecknades kontrakt för Brage Viking, för isbrytnings- och eskorttjänster i norra Östersjön under 60 dagar. Efter att kontraktet med Sjöfartsverket fullgjorts startade Brage Viking i slutet av april på ett nytt kontrakt i Kanada som varade ca 150 dagar. I övrigt har koncernens AHTS-fartyg opererat i spotmarknaden i Nordsjön.

De genomsnittliga dagsraterna för AHTS fartygen uppgick under året till 49 700 USD (48 900), och den

genomsnittliga utnyttjandegraden, justerad för upplagda fartyg, uppgick till 61 % (48).

AVVECKLAD VERKSAMHET Ice-Classed PSV

Under det första kvartalet 2024 fattades beslut om, och genomfördes, försäljning av ägarandelarna i Coey- och Cooper Viking. De två PSV-fartygen, som till 30 % ägdes av koncernen i partnerskap med fonder knutna till Borealis Maritime, har tidigare redovisats i koncernens finansiella rapporter enligt kapitalandelsmetoden, och även utgjort den enda verksamheten som rapporteras i PSV-segmentet. Försäljningen som slutfördes under senare delen av mars medförde en reavinst om 97 MSEK och en positiv likviditetseffekt om 194 MSEK.

Försäljningen av fartygen har inneburit att PSV-segmentet avvecklats, varmed PSV-segmentet från och med det första kvartalet 2024 i de finansiella rapporterna redovisats enligt IFRS 5 som avvecklad verksamhet.

Koncernens resultatandel från det avvecklade PSV-segmentet uppgick till 96 MSEK (-3).

Ship Management

Ship Managementkontrakten för Coey- och Cooper Viking avslutades i samband med att fartygen avyttrades under det första kvartalet 2024. Vidare avslutades Ship Managementkontraktet med Sjöfartsverket avseende de fem statsisbrytarna i slutet av det andra kvartalet 2024. Detta i kombination med att koncernen under det tredje kvartalet beslutade att lägga ut management på den egna fartygsflottan till Sea1 har medfört att detta segment rapporteras som avvecklad verksamhet.

Årets nettoomsättning för det avvecklade Ship Management segmentet uppgick till 139 MSEK (248) och resultat före skatt uppgick till -25 MSEK (-22).

INVESTERINGAR OCH AVYTTRINGAR

Viking Supply Ships tecknade under året kontrakt för fyra 100-tons rörelsekompenenserade offshorekranar för installation på flottan av isklassade AHTS-fartyg. Dessa avancerade kranar kommer att öka fartygens kapacitet

och positionera företaget för att möta en förväntad ökad efterfrågan inom subsea-sektorn. Uppgraderingarna kommer att ge fartygen förutsättningar att hantera ett bredare spektrum av uppdrag, både inom olje- och gasindustrin såväl som projekt inom förnybar energi inklusive havsbaserad vindkraft. Leverans av kranarna är planerad att starta i juli 2026, med successiv infasning därefter. Investeringen beräknas uppgå till strax över 50 MUSD, och förväntas finansieras med egna likvida medel och tillgänglig kreditfacilitet. Projektet inkluderar en del modifieringar på vissa av fartygen, bland annat byggnation av ROV-hangarer och installation av LARS (Launch and Recovery Systems) för ROVs. Utöver investeringen i kranarna, levererades i slutet av året ett LARS-system för en arbets-ROV för installation på Odin Viking som redan är utrustad med ROV-hangar.

Bruttoinvesteringarna i den kvarvarande verksamheten uppgick under året till totalt 119 MSEK (120). Dessa bestod av delbetalningar hänförliga till investeringarna i kranar om 36 MSEK, aktiverade utgifter avseende dockningar och fartygsutrustning om 76 MSEK samt finansiella investeringar i aktier om 7 MSEK.

FINANSIERINGSVERKSAMHETEN

Under det första kvartalet 2024 återbetalades hela lånebeloppet om 52 MSEK (5,0 MUSD) som vid ingången av året var utnyttjad på koncernens kreditfacilitet. I slutet av det fjärde kvartalet utnyttjades 36 MSEK (3,2 MUSD) av kreditfaciliteten för en delbetalning i kran projektet. Vid utgången av året var 404 MSEK (36,8 MUSD) av kreditfaciliteten outnyttjad.

KASSAFLÖDE OCH FINANSIELL STÄLLNING

Koncernens ingående kassabalans var 172 MSEK (159). Kassaflödet från den löpande verksamheten för kvarvarande verksamhet uppgick till 60 MSEK (68). Årets investeringar uppgick till -119 MSEK (-120). Likviditetsutvecklingen från finansieringsverksamheten var netto -100 MSEK (92). Kassaflödet från den avvecklade verksamheten uppgick till 148 MSEK (-25). Valutakursdifferenser i likvida medel uppgick till 5 MSEK (-3). Kassaflödet under året uppgick till sammanlagt -6 MSEK (12). Koncernens likvida medel uppgick vid utgången av året till 166 MSEK (172), varav 5 MSEK klassificerats som tillgångar hänförliga till avvecklad verksamhet. Koncernens samlade tillgångar uppgick vid årsskiftet till 2 988 MSEK (2 788). Det egna kapitalet uppgick till 2 170 MSEK (1 886) motsvarande 164,9 SEK/aktie (143,3). Soliditeten var vid årsskiftet 73 procent (68).

MODERBOLAGET

Verksamheten i moderbolaget består av aktieäggande, samt en begränsad koncernövergripande administration. Moderbolagets resultat före och efter skatt för helåret uppgick till 335 MSEK (8). I resultatet ingår rearesultat från koncerninterna bolagsförsäljningar om 321 MSEK, lämnat koncernbidrag om 5 MSEK, utdelning från dotterbolag på 495 MSEK samt nedskrivning av aktier i dotterbolag på 495 MSEK. Dessa resultatposter har ingen effekt i koncernresultaträkningen.

Moderbolagets eget kapital uppgick till 2 117 MSEK (1 779) och balansomslutningen uppgick till 2 427 MSEK (1 984) vid årsskiftet. Soliditeten uppgick per balansdagen till 87 procent (90). Likvida medel uppgick vid årets slut till 88 MSEK (109).

VÄSENTLIGA HÄNDELSE EFTER ÅRETS UTGÅNG

Sea1 Offshore och Viking Supply Ships har ingått ett avtal om intäktsdelning som omfattar fem AHTS-fartyg ägda av Sea1 Offshore och sex AHTS-fartyg ägda av Viking Supply Ships.

HÅLLBARHETSRAPPORT

Viking Supply Ships har i enlighet med 6 kap. 11 § i ÅRL upprättat en hållbarhetsrapport för 2024 som är skild från årsredovisningen. Den separata fullständiga hållbarhetsrapporten finns tillgänglig på företagets webbsida, www.vikingsupply.com. Den ger i enlighet med 6 kap. 12 § ÅRL detaljerad information om företagets utveckling, ställning och resultat och konsekvenserna av företagets verksamhet bland annat avseende:

- Miljö
- Sociala och personalrelaterade frågor
- Respekt för mänskliga rättigheter
- Motverkande av korruption

Detta avsnitt i förvaltningsberättelsen sammanfattar Viking Supply Ships hållbarhetsarbete och riskstyrning inom ESG området, vilket inkluderar implementering av företagets policyer och rutiner inom ovan nämnda områden. Denna sammanfattning, samt den separata hållbarhetsrapporten, omfattar Viking Supply Ships offshore-flotta medan statsisbrytarna, som fram till 30 juni var under Viking Supply Ships management, exkluderats. De ägs av Sjöfartsverket och hamnar under deras rapporteringsförfarande.

Viking Supply Ships verksamhet bedrivs i linje med internationella standarder för ansvarsfullt företagande och genom efterlevnad av internationella och nationella lagar som rör miljö och mänskliga- och arbetstagares rättigheter.

Vår strategi och målsättning är att minimera den negativa påverkan på klimatet och miljön genom att på ett energieffektivt sätt förvalta och operera vår fartygsflotta. Detta, i kombination med att förbättra säkerheten, arbetsförhållanden och trivselen för vår personal samt se till att vår verksamhet bedrivs på ett etiskt och ansvarsfullt sätt, är centrala områden för våra hållbarhetsåtaganden.

Under 2024 togs i Viking Supply Ships beslut om betydande operativa förändringar, med följd att drift och bemanning av AHTS-fartygen i oktober 2024 lades ut externt till Sea1 Offshore. Detta skedde med bakgrund i att managementkontrakten för Coey Viking och Cooper Viking under det första kvartalet 2024 avslutades i samband med att fartygen såldes, samt att ship managementkontraktet med Sjöfartsverket avseende de fem isbrytarna löpte ut vid utgången av det andra kvartalet 2024.



För hållbarhetsrapporten 2024 rapporterar vi därför den miljömässiga påverkan som är förknippad med AHTS-segmentet under hela året, medan påverkan från PSV-segmentet endast rapporteras för det första kvartalet. Avvecklingen av vårt tidigare segment Ship Management innebär att HSEQ-siffrorna relaterade till vår egen arbetskraft rapporteras fram till slutet av oktober 2024. Miljöinformationen rapporteras för hela året, med data för det fjärde kvartalet hämtad från Sea1.

Målet att minska den negativa påverkan och hantera risker för människor, planeten och samhället inom dessa områden, tillsammans med vårt åtagande att vara delaktig i branschens steg mot hållbar sjöfart med nettonollutsläpp, är fundamenten för våra ansträngningar att som rederi på ett ansvarsfullt sätt bedriva vår verksamhet. Viking Supply Ships har även åtagit sig att följa relevanta delar av IMO:s mål och krav för att öka energieffektiviteten och minska utsläppen av växthusgaser, samt att arbeta i linje med de globalt överenskomna målen för åtgärder mot klimatförändringar, i enlighet med Parisavtalet. Som medlem i det norska rederiförbundet, delar vi förbundets övergripande ambition om klimatneutralitet år 2050. Ett antal initiativ har tagits för att omsätta dessa åtaganden i praktiken, vilket resulterat i ökad energieffektivitet och lägre utsläpp jämfört med möjliga alternativ. Positiva effekter som uppnåtts är kostnadsbesparingar och ökad miljömedvetenhet genom bland annat system för bränsleövervakning, installerad landström på offshorefartygen som opererar i Nordsjön och andra gröna innovationsprojekt.

Viking Supply Ships mål är noll rapporteringspliktiga utsläpp till den yttre miljön. Under 2024 skedde inga oljeutsläpp. Det rapporterades inga olyckstillbud som kunde medfört utsläpp till havs.

Viking Supply Ships är certifierade enligt ISO 9001:2015, ISO 14001:2015 och ISO 45001:2018, och vi är certifierade innehavare av "Document of Compliance" (DoC) från Norge och Sverige. Ytterligare processer och förfaranden har fastställts för att uppfylla kraven i tillämpliga branschriktlinjer (GOMO och IMCA) och sjölagarna (ISPS-koden, MLC och Polarkoden). Från och med att driften av Viking Supply Ships AHTS-fartyg övertogs av Sea1 så ingår de i deras certifieringar.

Alla medarbetare har ansvar för att på ett säkert sätt utföra sitt arbete i enlighet med gott sjömanskap, gällande regelverk, företagets riktlinjer och bästa branschpraxis. Genom att hålla regelbundna övningar ökar kompetensen och beredskapen, för både den normala driften och vid nödsituationer, hos varje enskild medarbetare och organisationen som helhet. Hälsa och säkerhet för våra medarbetare är högsta prioritet i Viking Supply Ships. Vårt mål är noll allvarliga personskador och större olyckor. För all verksamhet identifieras säkerhetsrisker samt görs riskbedömningar med syfte att reducera risken för olycksfall och därmed borga för en säker miljö både för människor och omgivning. Företagets nyckeltal relaterade till säkerhet är över lag solida. Under 2024 hade vi ingen skada som resulterade i frånvaro från arbetet.

Viking Supply Ships står för rättvis behandling och lika möjligheter för alla anställda. Vi är medvetna om att sjöfart är en mansdominerad bransch, och arbetet med att förbättra jämställdheten mellan könen ingår i vår affärsstrategi.

Vi har utarbetat en företagspolicy gällande mänskliga rättigheter, som beskriver arbetet med att förankra att internationella konventioner om mänskliga rättigheter och internationella arbetsorganisationens konventioner (ILO) för anständiga arbetsvillkor följs, både i vår egen verksamhet, men även i våra affärsrelationer och leveranskedja. Som en del av vårt arbete inom detta område, genomför vi genomlysning för att förebygga och hantera negativa effekter på mänskliga rättigheter och anständiga arbetsvillkor både i vår egen verksamhet och i vår leveranskedja, i linje med FN:s vägledande principer för företag och mänskliga rättigheter (UNGP) och OECD:s riktlinjer för multinationella företag.

Under 2024 har vi i enlighet med den norska öppenhetslagen (Åpenhetsloven) på vår hemsida www.vikingsupply.com publicerat den årliga due diligence-rapporten om arbetet med grundläggande mänskliga rättigheter och anständiga arbetsvillkor (Transparency Act).

Som en del av vår integritetskultur, har vi riktlinjer för visselblåsning för att göra det möjligt för medarbetare och externa parter att rapportera misstänkta oegentligheter som involverar företaget eller dess affärsrelationer.

Vi har också policyer och procedurer för att säkerställa efterlevnad av tillämpliga lagar och internationella konventioner gällande bekämpning av mutor och korruption. För närvarande är vår exponering för denna typ av risk relativt låg.

Det sker kontinuerlig översyn av våra insatser för att implementera hållbarhets- och ESG-relaterade regelverk samt beredskap för framtida förändringar inom detta område. Vi följer noga utvecklingen av regelverket i EU, inklusive taxonomiförordningen samt utsläppshandelssystemet. Medan vi fortsätter att stärka vår ESG-hantering och -implementering, så pågår förberedelser för kommande rapporteringskrav enligt direktivet om företags hållbarhetsredovisning (Corporate Sustainability Reporting Directive, CSRD) och den europeiska gemensamma rapporteringsstandarden för hållbarhet (European Sustainability Reporting Standards).

Viking Supply Ships har efterlevt all lagstiftning och har inga utestående ärenden med några myndigheter inom området.

RISKER OCH OSÄKERHETSFAKTORER

Viking Supply Ships AB verkar på mycket konkurrensutsatta marknader, och verksamheten är exponerad för olika operativa och finansiella risker. De finansiella riskerna är i huvudsak relaterade till likviditet, finansiering och valutaexponering. Då en stor andel av koncernens nettotillgångsvärden innehas via dotterbolag som har USD som redovisningsvaluta, har valutakursförändringar vid omräkning till SEK

stor påverkan på koncernens egna kapital. Den finansiella riskhanteringen sköts av koncernens centrala finansavdelning, utifrån den av styrelsen fastställda finanspolicyn. Policyn innehåller tydliga instruktioner för hur olika finansiella risker ska hanteras, där olika typer av derivatinstrument kan utgöra effektiva inslag för att minska finansiella risker. Koncernen har under året inte utnyttjat några derivatinstrument i riskhanteringen. Valutarisken reduceras främst genom att matcha exponeringen mot intäkter i olika valutor med kostnader i motsvarande valuta. På samma sätt matchas tillgångar i en viss valuta i första hand med skulder i samma valuta. Policyn inbegriper också instruktioner för hantering av kredit- och likviditetsrisker genom finansiering och lånelöften.

De huvudsakliga operationella riskfaktorerna omfattar övergripande makroekonomiska marknadsförhållanden, konkurrenssituationen, flödet av varor i prioriterade marknadssegment samt generell balans mellan utbud och efterfrågan på fartyg, vilket påverkar priser och vinstmarginaler. Målet i koncernens övergripande riskhanteringspolicy är att säkerställa en balans mellan risk och avkastning. Marknaden för Viking Supply Ships är beroende av nivån av investeringar inom oljesektorn vilket i sin tur till stor del drivs av utvecklingen av priset på den globala oljemarknaden. Nedgången på offshoremarknaden de senaste åren har negativt påverkat koncernens lönsamhet och likviditet. Koncernen har ett tydligt fokus på att öka andelen längre kontrakt för sina fartyg, för att mildra fluktuationer i rater och utnyttjandegrad.

Koncernen är vidare utsatt för risker avseende politisk och social instabilitet. Konflikten mellan Ryssland och Ukraina har tidigare lett till sanktioner med uppsägning av kontrakt som följd. Konflikten har även lett till generella störningar i leveranskedjorna.

BOLAGSSKATT

Den generella bilden för koncernen är att den betalbara skatten är begränsad. De ackumulerade underskottsavdragen i koncernen, för svenska enheter, uppgick vid utgången av året till ca 1 070 MSEK (1 079 per 31 dec 2023). Det finns inga aktiverade skattetillgångar i balansräkningen avseende den svenska verksamheten. Den huvudsakliga delen av rederiverksamheten som bedrivs i koncernens utländska enheter är tonnagebeskattad, vilket innebär att beskattningsunderlaget fastställs utifrån fartygstonnaget som ägs i bolaget, till skillnad från konventionell beskattning som har sin utgångspunkt i bolagets resultat. Den redovisade skatteskulden uppgick för utländska verksamheter till 0 MSEK (0 per 31 dec 2023).

ANTALET ANSTÄLLDA

Medelantalet anställda i koncernen för den kvarvarande verksamheten uppgick under året till 148 (166). Ytterligare information återfinns i not 5.

FRAMTIDSUTSIKTER

Viking Supply Ships strategi med inriktning på offshoremarknaden där det råder svåra förhållanden och den unika isbrytarkompetensen ligger fast.

Vi förväntar oss att Nordsjömarknaden för AHTS-fartyg i Nordsjön under det första kvartalet kommer att påverkas av den säsongsmässigt normalt svagare vinterperioden med tillfälliga uppgångar i raterna. Projektutsikterna för säsongen 2025, och en förväntad ökning av antalet semi-riggas på norsk sida, ser lovande ut för segmentet med större AHTS-fartyg. Den brittiska sidan av Nordsjön förväntas dock påverkas av lägre aktivitet på grund av regulatoriska utmaningar.

Marknaden påverkas generellt av ökande global aktivitet, då efterfrågan i andra regioner absorberar fartygskapacitet från Nordsjön. De kommande åren förväntar vi oss en ökad efterfrågan i regioner utanför Nordsjön som drivs av ökade riggaktiviteter, installationer och avvecklingar av FPSO's, underhåll av uppankringssystem, support inom flytande vindkraft och andra projekt. Åldrandet av den statsägda isbrytarflottan, kan i framtiden medföra kort- och långfristiga kontraktsmöjligheter för vår högt isklassade AHTS-flotta. Viking Supply Ships söker aktivt längre kontrakt och projektarbeten globalt i samarbete med Sea1.

BESKRIVET I SÄRSKILDA AVSNITT

Följande finns beskrivet i särskilda avsnitt i årsredovisningen:

- Aktien och ägarförhållanden, se sidorna 58-61.
- Bolagsstyrning med beskrivning av styrelse- och ledningsarbetet, omfattande även riktlinjer för ersättning till ledande befattningshavare, se sidan 12-16.

FÖRSLAG TILL VINSTDISPOSITION

Följande medel i moderbolaget står till årsstämman förfogande:

TSEK	
Överkursfond	967 191
Balanserat resultat	126 187
Årets resultat	338 321
Totalt	1 431 699

Styrelsen föreslår att ingen utdelning lämnas för verksamhetsåret 2024.

TSEK	
I ny räkning balanseras	1 431 699
Totalt	1 431 699

ÅRSSTÄMMA

Årsstämma i Viking Supply Ships AB (publ) kommer att hållas onsdagen den 26 mars 2025 kl. 15.00 på Clarion Hotel Post, Drottningtorget 10, Göteborg. Aktieägarna kommer att ges möjlighet att poströsta innan årsstämman. Kallelsen kommer att publiceras på bolagets hemsida och i Post och Inrikes Tidningar senast fyra veckor före årsstämman. Ytterligare information finns på sid 61 samt på hemsidan www.vikingsupply.com.



RESULTATRÄKNING

TSEK	Not	Koncernen		Moderbolaget	
		1, 3, 30	2024	2023	2024
Nettoomsättning	2, 3, 4	678 720	359 642	10 526	10 476
Direkta resekostnader		-91 782	-55 241	-	-
Personalkostnader	5	-228 565	-158 947	-874	-1 280
Övriga externa rörelsekostnader	4, 6	-126 962	-82 287	-10 699	-9 120
Avskrivningar och nedskrivningar av materiella och immateriella anläggningstillgångar	7	-127 013	-97 712	-	-
Rörelseresultat		104 398	-34 545	-1 047	76
Resultat från andelar i koncernföretag	8	-	-	316 103	-
Finansiella intäkter	9	16 288	3 967	86 901	14 892
Finansiella kostnader	10	-80 142	-32 339	-66 567	-7 171
Resultat före skatt		40 544	-62 917	335 390	7 797
Inkomstskatt	11	-171	-558	-	-
Årets resultat från kvarvarande verksamhet		40 373	-63 475	335 390	7 797
Resultat från avvecklad verksamhet	28	71 005	-24 915	-	-
Årets resultat		111 378	-88 390	335 390	7 797
Resultat per aktie i SEK, hänförligt till moderföretagets aktieägare (före och efter utspädning)	12				
-Kvarvarande verksamhet		3,07	-4,87	-	-
-Avvecklad verksamhet	28	5,40	-1,91	-	-
Totalt		8,46	-6,78	-	-

RAPPORT ÖVER TOTALRESULTAT

TSEK	Koncernen		Moderbolaget	
	2024	2023	2024	2023
Årets resultat	40 373	-63 475	335 390	7 797
Övrigt totalresultat, netto efter skatt:				
Poster som inte ska återföras i resultaträkningen				
Omvärdering av nettopensionsförpliktelsen	3 526	-280	2 931	-653
Poster som senare kan återföras i resultaträkningen:				
Förändring omräkningsreserv	169 151	-71 071	-	-
Övrigt totalresultat, netto efter skatt	172 677	-71 351	2 931	-653
Årets totalresultat	213 050	-134 826	338 321	7 144

BALANSRÄKNING

Per den 31 december

TSEK	Not	Koncernen		Moderbolaget	
	1	2024	2023	2024	2023
Tillgångar					
Anläggningstillgångar					
Fartyg	7	1 740 672	1 624 291	-	-
Inventarier	7	384	1 286	-	-
Nyttjanderättstillgångar	7	875 090	786 269	-	-
Immateriella anläggningstillgångar	7	1 207	1 165	-	-
Innehav i koncern- och intresseföretag	13	-	91 325	1 486 933	1 661 084
Övriga aktier och andelar	13	7 198	-	-	-
Överskott i fonderade pensionsplaner	21	3 121	-	1 051	-
Fordringar hos koncernföretag		-	-	494 919	-
Andra långfristiga fordringar	14	4 101	5 067	4 032	3 973
Summa anläggningstillgångar		2 631 773	2 509 402	1 986 935	1 665 057
Omsättningstillgångar					
Varulager	15	34 969	27 901	-	-
Avtalstillgångar	2	1 589	24 323	-	-
Kundfordringar	16	81 219	23 556	68	88
Fordringar hos koncernföretag		-	-	350 618	209 162
Övriga fordringar		60 134	21 146	1 384	1 105
Förutbetalda kostnader och upplupna intäkter	17	9 713	10 108	97	15
Likvida medel	18	160 600	171 506	87 634	109 106
Summa övriga omsättningstillgångar		348 224	278 540	439 802	319 476
Tillgångar hänförliga till avvecklad verksamhet	28	8 053	-	-	-
Summa tillgångar	3	2 988 050	2 787 942	2 426 737	1 984 533
Eget kapital och skulder					
Eget kapital och reserver som kan hänföras till moderföretagets aktieägare	12, 19				
Aktiekapital		418 555	418 555	418 555	418 555
Övrigt tillskjutet från ägarna		1 155 717	1 155 717	967 191	967 191
Reserver		258 758	89 607	267 182	267 182
Balanserad vinst		336 652	221 749	129 118	118 390
Årets resultat		-	-	335 390	7 797
Summa eget kapital		2 169 682	1 885 628	2 117 436	1 779 115
AVSÄTTNINGAR					
Underskott i fonderade pensionsplaner	21	-	-	-	2 580
Summa avsättningar		-	-	-	2 580
Långfristiga skulder	22				
Finansiella skulder		35 526	100 412	-	-
Nyttjanderättsskulder		605 794	610 981	-	-
Övriga skulder		4 032	3 973	4 032	3 973
Summa långfristiga skulder		645 351	715 365	4 032	3 973
Kortfristiga skulder	22				
Nyttjanderättsskulder		74 284	58 963	-	-
Leverantörsskulder		54 535	23 600	1 297	-
Avtalsskulder	2	836	43 127	-	-
Skulder till koncernföretag		-	-	301 414	196 241
Övriga skulder		6 019	19 909	5	4
Upplupna kostnader och förutbetalda intäkter	23	29 286	41 350	2 554	2 620
Summa övriga kortfristiga skulder		164 959	186 949	305 269	198 865
Skulder hänförliga till avvecklad verksamhet	28	8 057	-	-	-
Summa eget kapital och skulder		2 988 050	2 787 942	2 426 737	1 984 533
Ställda säkerheter	24	-	-	9 409	9 549
Eventualförpliktelser		-	-	-	-



KONCERNENS FÖRÄNDRINGAR I EGET KAPITAL

Koncernens förändringar i eget kapital TSEK	Aktiekapital	Övrigt tillskjutet från ägarna	Reserver		Summa eget kapital
			Omräknings- reserv	Balanserade vinstmedel	
Ingående eget kapital 2023-01-01	409 593	1 134 317	160 678	310 419	2 015 007
Årets resultat	-	-	-	-88 390	-88 390
Omvärdering av nettopensionsförpliktelsen, se not 21	-	-	-	-280	-280
Valutakursdifferens vid omräkning av utlandsverksamheter	-	-	-71 071	-	-71 071
Summa totalresultat	-	-	-71 071	-88 670	-159 741
Nyemission	8 962	21 400	-	-	30 362
Summa transaktioner med bolagets ägare	8 962	21 400	-	-	30 362
Utgående eget kapital 2023-12-31	418 555	1 155 717	89 607	221 749	1 885 628
Ingående eget kapital 2024-01-01	418 555	1 155 717	89 607	221 749	1 885 628
Årets resultat	-	-	-	111 378	111 378
Omvärdering av nettopensionsförpliktelsen, se not 21	-	-	-	3 526	3 526
Valutakursdifferens vid omräkning av utlandsverksamheter	-	-	169 151	-	169 151
Summa totalresultat	-	-	169 151	114 904	284 055
Utgående eget kapital 2024-12-31	418 555	1 155 717	258 758	336 652	2 169 682

Moderbolagets förändringar i eget kapital TSEK	Bundet eget kapital		Fritt eget kapital		Summa eget kapital
	Aktiekapital	Reservfond	Övrigt tillskjutet från ägarna ¹⁾	Balanserade vinstmedel	
Eget kapital 2023-01-01	409 593	245 782	967 191	119 043	1 741 609
Årets resultat	-	-	-	7 797	7 797
Omvärdering av nettopensionsförpliktelsen, se not 21	-	-	-	-653	-653
Summa totalresultat	-	-	-	7 144	7 144
Nyemission	8 962	21 400	-	-	30 362
Summa transaktioner med bolagets ägare	8 962	21 400	-	-	30 362
Eget kapital 2023-12-31	418 555	267 182	967 191	126 187	1 779 115
Eget kapital 2024-01-01	418 555	267 182	967 191	126 187	1 779 115
Årets resultat	-	-	-	335 390	335 390
Omvärdering av nettopensionsförpliktelsen, se not 21	-	-	-	2 931	2 931
Summa totalresultat	-	-	-	338 321	338 321
Eget kapital 2024-12-31	418 555	267 182	967 191	464 508	2 117 436

1) Avser överkursfond.

KASSAFLÖDESANALYS

TSEK	Not	Koncernen		Moderbolaget	
	18	2024	2023	2024	2023
Kassaflöde från den löpande verksamheten					
Resultat före skatt		40 544	-62 917	335 390	7 797
Justering för poster som inte ingår i kassaflödet					
- Avskrivningar och nedskrivningar	7	127 013	97 712	-	-
- Ej kassaflödespåverkande resultat från andelar i koncern- och intresseföretag ¹⁾		-	-	-316 103	-
- Ej kassaflödespåverkande räntor och valutakursdifferenser ¹⁾		-7 248	-843	-14 241	-6 500
- Avsättningar		-	-	-702	-315
- Övrigt		-3 735	75	-	-
Betald inkomstskatt		-171	-558	-	-
Kassaflöde från den löpande verksamheten före förändringar i rörelsekapital		156 403	33 469	4 344	982
Förändring i rörelsekapital					
Förändring av varulager		-7 068	-6 405	-	-
Förändring av kundfordringar och andra kortfristiga rörelsefordringar		-103 581	15 452	-340	224
Förändring av leverantörsskulder och andra kortfristiga rörelseskulder		14 702	25 644	1 231	-891
Kassaflöde från den löpande verksamheten		60 456	68 160	5 235	315
Investeringsverksamheten					
Investering i fartyg och nyttjanderättstillgångar	7	-111 298	-119 547	-	-
Investering i inventarier	7	-229	-611	-	-
Investering i aktier och andelar	13	-7 325	-	-	-
Kassaflöde från investeringsverksamheten		-118 852	-120 158	-	-
Finansieringsverksamheten					
Förändring av lån från koncernföretag		-	-	-26 707	106 716
Upptagna långfristiga lån		116 250	104 572	-	-
Amortering långfristiga lån		-155 984	-	-	-
Amortering av skulder kopplade till nyttjanderättstillgångar		-60 773	-12 779	-	-
Kassaflöde från finansieringsverksamheten		-100 507	91 793	-26 707	106 716
Förändring av likvida medel från kvarvarande verksamhet		-158 903	39 795	-21 472	107 031
Kassaflöde från avvecklad verksamhet					
Kassaflöde från löpande verksamhet	28	-43 168	-15 171	-	-
Kassaflöde från investeringsverksamheten		190 842	-9 688	-	-
Förändring av likvida medel från avvecklad verksamhet		147 674	-24 859	-	-
Likvida medel vid årets början		171 506	159 430	109 106	2 075
Kursdifferens i likvida medel		5 510	-2 860	-	-
Likvida medel redovisade som avvecklad verksamhet	28	-5 186	-	-	-
Likvida medel vid årets slut		160 600	171 506	87 634	109 106
<i>1) Erhållen ränta uppgår till</i>					
		8 470	5 086	6 023	1 382
<i>Betald ränta uppgår till</i>					
		-59 360	-10 746	-407	-161
Totalt		-50 890	-5 661	5 616	1 221



NOTER

Not

- 1 Redovisnings- och värderingsprinciper, väsentliga bedömningar samt finansiell riskhantering
- 2 Intäkter från avtal med kunder
- 3 Segmentsredovisning
- 4 Inköp och försäljning mellankoncernföretag
- 5 Medelantal anställda, sjukfrånvaro, löner, andra ersättningar och sociala kostnader m.m.
- 6 Revisionsuppdrag
- 7 Materiella och immateriella anläggningstillgångar
- 8 Resultat från andelar i koncernföretag
- 9 Finansiella intäkter
- 10 Finansiella kostnader
- 11 Skatter
- 12 Resultat per aktie
- 13 Andelar i koncernföretag och intresseföretag
- 14 Andra långfristiga fordringar
- 15 Varulager
- 16 Kundfordringar
- 17 Förutbetalda kostnader och upplupna intäkter
- 18 Kassaflödesanalys
- 19 Aktiekapital
- 20 Utdelning per aktie
- 21 Avsättningar för pensioner
- 22 Skulder
- 23 Upplupna kostnader och förutbetalda intäkter
- 24 Ställda säkerheter
- 25 Åtaganden
- 26 Närstående transaktioner
- 27 Finansiell riskhantering och derivatinstrument
- 28 Avvecklad verksamhet
- 29 Händelser efter balansdagen

NOT 1

REDOVISNINGS- OCH VÄRDERINGSPRINCIPER, VÄSENTLIGA BEDÖMNINGAR SAMT FINANSIELL RISKHANTERING

ALLMÄN INFORMATION

Viking Supply Ships AB (publ) är ett ledande offshore-rederi som tillhandahåller tjänster inom områdena ankarhantering och isbrytning. Flottan, som består av avancerade AHTS-fartyg, har kapacitet att operera i världens svåraste och mest krävande miljöer. Moderbolaget är ett aktiebolag registrerat i Sverige och med säte i Göteborg, organisationsnummer 556161-0113. Post- och besöksadress till huvudkontoret är Idrottsvägen 1, 444 31 Stenungsund. Moderbolaget B-aktier är noterade på Nasdaq First North Growth Market. Denna koncernredovisning har den 4 mars 2025 godkänts av styrelsen för offentliggörande.

GRUNDEN FÖR DEN FINANSIELLA RAPPORTERINGENS UPPRÄTTANDE

De viktigaste redovisningsprinciperna som tillämpats, och som anges nedan, har tillämpats konsekvent för alla presenterade år, om inget annat anges. Koncernredovisningen har upprättats i enlighet med IFRS, regelverk som antagits av EU samt i enlighet med RFR 1 kompletterande redovisningsregler för koncerner och Årsredovisningslagen. Att upprätta rapporter i överensstämmelse med IFRS kräver användning av en del viktiga redovisningsmässiga uppskattningar, samt att ledningen gör vissa bedömningar vid tillämpningen av företagets redovisningsprinciper. Årsredovisningen och koncernredovisningen upprättas med antagande om fortsatt drift. De huvudsakliga uppskattningarna och bedömningarna samt antagandena om fortsatt drift framgår i slutet av denna not.

NYA OCH ÄNDRADE STANDARDER SOM TILLÄMPAS AV KONCERNEN

Det har under 2024 inte tillkommit några nya standarder eller ändringar i standarder som har krävt någon förändring av redovisnings- eller värderingsprinciper.

Nya standarder, ändringar och tolkningar av befintliga standarder som ännu inte har trätt i kraft och som inte har tillämpats i förtid av koncernen.

Från och med 2025 och framåt träder såväl nya standarder som ändringar i och förbättringar av ett antal standarder i kraft, förutsatt EU:s godkännande. IFRS 18 ersätter från den 1 januari 2027 IAS 1 Utformning av finansiella rapporter och introducerar nya krav på de finansiella rapporternas utformning och upplysningar. Den nya standarden kommer inte att påverka redovisning eller värdering av poster i de finansiella rapporterna, men den förväntas ha märkbara effekter på rapporternas utformning och upplysningar, såsom presentationen av resultaträkningen och av ledningen definierade resultatmått. De nya standarderna har inte tillämpats i förtid vid upprättandet av denna finansiella rapport.

KONCERNREDOVISNING

I koncernredovisningen ingår moderbolaget samt dotter- och intresseföretag.

DOTTERFÖRETAG

Som dotterföretag klassificeras företag där koncernen har ett bestämmande inflytande genom en röstandel som överstiger 50 %, eller där koncernen genom avtal eller andra uppgörelser kan utöva ett bestämmande inflytande. Koncernredovisningen har upprättats enligt förvärvsmetoden. I koncernens egna kapital ingår, förutom moderbolagets egna kapital, därför endast de förändringar av dotter- och intresseföretagens egna kapital, som uppstått efter förvärv. Anskaffningskostnaden för förvärv av ett dotterföretag har fördelats på bolagets olika tillgångar och skulder med hänsyn till den värdering som utförts i samband med förvärvet, oavsett omfattning av ett eventuellt innehav utan bestämmande inflytande. Identifierbara förvärvade



Not 1 forts.

tillgångar och skulder värderas till deras verkliga värden per förvärvstidpunkten. Vid förvärv som sker i steg fastställs goodwill den dag då bestämmande inflytande uppkommer. Om företaget sedan tidigare ägt en andel i det förvärvade företaget omvärderas denna till verkligt värde och värdeförändringen redovisas i årets resultat. På motsvarande sätt omvärderas kvarstående innehav vid en avyttring där det bestämmande inflytandet förloras till verkligt värde och värdeförändringen redovisas i årets resultat. Den del av anskaffningskostnaden vid rörelseförvärv som överstiger förvärvets separat identifierbara nettotillgångar, värderade till verkligt värde, redovisas som goodwill vilken är föremål för årlig nedskrivningsprövning. Om anskaffningskostnaden understiger nettotillgångarna redovisas denna mellanskillnad direkt i resultaträkningen. Transaktionskostnader i samband med förvärv ingår inte i anskaffningsvärdet utan kostnadsförs direkt. Koncerninterna transaktioner och balansposter samt orealiserade vinster på transaktioner mellan koncernföretag elimineras.

INNEHAV UTAN BESTÄMMANDE INFLYTANDE

Koncernen behandlar transaktioner med innehavare utan bestämmande inflytande som transaktioner med koncernens aktieägare. Vid förvärv från innehavare utan bestämmande inflytande redovisas skillnaden mellan erlagd köpeskilling och den förvärvade andelen av det redovisade värdet på dotterföretagets nettotillgångar i eget kapital. Vinster och förluster på avyttringar till innehavare utan bestämmande inflytande redovisas också i eget kapital.

INTRESSEFÖRETAG

Intresseföretag är företag koncernen har ett betydande inflytande över. I koncernens bokslut redovisas andelar i intresseföretag enligt kapitalandelsmetoden. Kapitalandelsmetoden innebär att andelar i ett företag redovisas till anskaffningsvärde vid anskaffningstillfället och därefter justeras med koncernens andel av förändringen i intresseföretagets nettotillgångar. Koncernens andel i intressebolagets resultat redovisas under posten "Resultat från andelar i intresseföretag". Det koncernmässiga värdet av innehavet redovisas som "Andelar i intresseföretag". Erhållna utdelningar från intresseföretag minskar redovisat värde. Om koncernens andel av redovisade förluster i intresseföretaget överstiger det redovisade värdet på andelarna i koncernen reduceras andelarnas värde till noll. Fortsatta förluster redovisas inte såvida inte koncernen har lämnat garantier för att täcka förluster uppkomna i intresseföretaget. Om ägandet i ett intresseföretag minskar men ett betydande inflytande kvarstår, omklassificeras, i de fall det är relevant, bara en proportionell andel av de belopp som tidigare redovisas i övrigt totalresultat till resultat.

OMRÄKNING AV UTLÄNDSKA VALUTOR

Samtliga transaktioner värderas och rapporteras i den funktionella valutan. Koncernens och moderbolagets rapporteringsvaluta är SEK liksom moderbolagets funktionella valuta. För koncernföretag som har annan funktionell valuta än koncernens rapporteringsvaluta omräknas tillgångar och skulder i balansräkningen till

balansdagens kurs och resultaträkningen till månatlig genomsnittlig kurs, varvid omräkningsdifferensen redovisas i övrigt totalresultat. Om valutakurserna varierar betydande, är emellertid användningen av den genomsnittliga kursen för en månad olämplig. Betydande resultatposter som har inträffat i en månad där valutakurserna fluktuerat väsentligt har omräknats till transaktionsdagens kurs. Vid avyttring eller likvidation av sådana bolag redovisas den ackumulerade omräkningsdifferensen som en del av realisationsresultatet.

Resultatposter omräknas till transaktionsdagens kurs, och uppkomna kursdifferenser förs till årets resultat. Undantaget är om transaktionen utgör säkring som uppfyller villkoren för säkringsredovisning av kassaflöden eller nettoinvesteringar, då vinster och förluster förs mot övrigt totalresultat. Fordringar och skulder räknas om i enlighet med de principer som anges under stycket Finansiella instrument nedan.

INTÄKTER

Intäkten för uthyrning av fartyg (tidscerteparti) redovisas löpande då kunden samtidigt erhåller och förbrukar de fördelar som tillhandahålls genom företagets prestation när företaget fullgör ett åtagande. I praktisk tillämpning innebär detta att charterhyran intäktsförs dag för dag till det avtalade dagspriset under avtalsperioden. Övriga intäkter, exempelvis intäkter för externa ship managementuppdrag, redovisas först när överenskommelse med kund föreligger och tjänsten har levererats. Fakturering av direkta omkostnadsutlägg i samband med externa ship managementuppdrag redovisas netto i koncernresultaträkningen. Fakturering av kostnader för personal anställd i koncernen redovisas brutto i koncernresultaträkningen om de bemannar externa fartyg. Ränteintäkter intäktsredovisas fördelat över löptiden med tillämpning av effektivräntemetoden. Utdelningsintäkter redovisas när rätten att erhålla betalning har fastställts.

DIREKTA RESEKOSTNADER

Kostnader direkt hänförliga till charteruppdrag, såsom bunkers, hamnkostnader mm, redovisas i resultaträkningen under rubriken Direkta resekostnader.

STATLIGA STÖD

I de fall rederistöd erhålls redovisas det netto mot den lönekostnad som den är beräknad på. Avräkning sker månadsvis.

INKOMSTSKATTER

Skatt som ingår i koncernredovisningen avser aktuell och uppskjuten skatt. Koncernen redovisar uppskjuten skatt på temporära skillnader mellan tillgångars och skulders redovisade och skattemässiga värde. Uppskjutna skattefordringar redovisas endast om det är sannolikt att de temporära skillnaderna kan utnyttjas mot framtida skattepliktiga överskott. Vid beräkning av uppskjuten skatt har aktuell nominell skattesats i respektive land använts. Uppskjutna skatteskulder avseende temporära skillnader som hänför sig till investeringar i dotterbolag och intresseföretag, redovisas inte i koncernredovisningen så länge inte beslut om vinsthemtagning har fattats.



Not 1 forts.

Moderbolaget kan i samtliga fall styra tidpunkten för återföring av de temporära skillnaderna, och för närvarande bedöms det inte sannolikt att en återföring sker inom överskådlig framtid. Skatteeffekten av poster som redovisas i resultaträkningen, redovisas i resultaträkningen. Skatteeffekten av poster som redovisas direkt mot övrigt totalresultat, redovisas mot övrigt totalresultat. Skatter redovisas direkt i eget kapital avseende transaktioner som redovisas direkt i eget kapital.

RAPPORTERING FÖR SEGMENT

Koncernen har tidigare haft den interna rapporteringen och uppföljningen uppdelad på fyra segment; Ice-classed AHTS, Ice-classed PSV, Ice Management and Services och Ship Management. Under 2024 genomfördes försäljning av PSV-fartygen, de externa ship managementuppdrag avvecklades i kombination med outsourcing av koncernens eget ship management. Det har medfört att koncernens kvarvarande verksamhet, Ice-classed AHTS och Ice Management and Services, har sammanslagits och rapporteras som en samlad verksamhet. Rapportering sker till bolagets koncernledning som utses av VD.

AVVECKLAD VERKSAMHET

Vid redovisning av avvecklad verksamhet tillämpas IFRS 5 Anläggningstillgångar som innehas för försäljning och avvecklade verksamheter. Innebörden av att en anläggningstillgång klassificeras som innehav för försäljning är att dess redovisade värde kommer att återvinnas i huvudsak genom försäljning och inte genom användning. En tillgång klassificeras som att den innehas för försäljning om den är tillgänglig för omedelbar försäljning i befintligt skick och utifrån villkor som är normala och att det är mycket sannolikt att så kommer att ske. Dessa tillgångar redovisas på egen rad som omsättningstillgång respektive kortfristig skuld i koncernens balansräkning. Vid första klassificering som innehav för försäljning redovisas anläggningstillgångar till det lägsta av redovisat värde och verkligt värde med avdrag för försäljningskostnader. En avvecklad verksamhet är en del av ett företags verksamhet och som representerar en självständig rörelsegren eller en väsentlig verksamhet inom ett geografiskt område eller är ett dotterföretag som förvärvats uteslutande i syfte att vidare säljas. Klassificering som en avvecklad verksamhet sker vid avyttring eller vid en tidigare tidpunkt då verksamheten uppfyller kriterierna för att klassificeras som innehav för försäljning. Resultat efter skatt från avvecklad verksamhet redovisas på en egen rad i koncernens resultaträkning. När en verksamhet klassificeras som avvecklad ändras presentationen av jämförelseperiodens resultaträkning så att den redovisas som om den avvecklade verksamheten hade avvecklats vid ingången av jämförelseperioden. Utformningen av balansräkningen ändras inte för jämförelseperioden på motsvarande sätt.

MATERIELLA ANLÄGGNINGSTILLGÅNGAR

Materiella anläggningstillgångar enligt nedan redovisas till anskaffningsvärde efter avdrag för ackumulerade avskrivningar enligt plan och eventuella nedskrivningar. Lånekostnader avseende nybyggnadsprojekt aktiveras

som anläggningstillgång under projekteringstiden. Materiella anläggningstillgångar som består av delar med olika nyttjandeperioder behandlas som separata komponenter av materiella anläggningstillgångar. Utgifter som höjer tillgångens värde eller förbättrar tillgångens avkastning, genom exempelvis kapacitetsförbättringar eller genom kostnadsrationaliseringar, ökar tillgångens redovisade värde. Utgifter i samband med omfläggning av fartyg, aktiveras enligt denna princip. Utgifter för större återkommande översynsåtgärder, aktiveras som anläggningstillgång då de bedöms öka fartygets värde, och skrivs av linjärt under dess nyttjandeperiod. Övriga utgifter för reparationer och underhåll klassificeras som kostnader. I koncernen finns dockningskostnader som aktiveras enligt denna princip, och som skrivs av under 30–60 månader vilket är den normala tiden mellan dockningar. Kostnader, inkl. räntor, för fartyg under byggandeperioden aktiveras som anläggningstillgång. Avskrivningar enligt plan för fartyg baseras på för varje fartyg individuell bedömning av nyttjandeperioden och därefter kvarvarande restvärde. Nedskrivning sker om tillgångens beräknade återvinningsvärde är lägre än dess redovisade värde. Tillgångarnas restvärde, det uppskattade belopp som företaget för närvarande skulle kunna erhålla vid avyttring/utrangering av tillgången efter avdrag för uppskattade kostnader för denna avyttring/utrangering om tillgången redan uppnått den ålder och det skick den väntas uppnå vid slutet av nyttjandeperioden, samt nyttjandeperiod prövas varje balansdag, och justeras vid behov. Den anläggningstyp som har störst restvärde är fartyg, där restvärdet består i beräknat skrotvärde vid slutet av nyttjandeperioden.

Följande nyttjandeperioder har använts avseende linjär planenlig avskrivning:

- Fartyg 25–30 år
- Dockningar och större översynsåtgärder 2,5–5 år
- Datorer 3–5 år
- Övriga inventarier 5–10 år

IMMATERIELLA TILLGÅNGAR

Immateriella tillgångar redovisas till anskaffningsvärde, eller nedskrivet värde, efter avdrag för ackumulerade avskrivningar enligt plan. För varje tillgång fastställs en nyttjandeperiod som används för linjär planenlig avskrivning.

Följande nyttjandeperioder har använts avseende linjär planenlig avskrivning:

- Dataprogram 3–5 år

För immateriella tillgångar som anses ha förmågan att ge ekonomisk avkastning under en obestämbar tid, ska ingen avskrivning ske. Däremot ska det årligen, och när det finns indikationer på att tillgångens värde har förändrats, fastställas ett återvinningsvärde för tillgången, och närhelst det finns tecken på en värdenedgång för den immateriella tillgången ska nedskrivning ske. I koncernen finns goodwill och varumärke med obestämbar nyttjandeperiod. Goodwill fördelas per kassagenererande enhet vid prövning av eventuellt nedskrivningsbehov, där en kassagenererande enhet är trafikområden inom segmenten. Varumärket avser TransAtlantic.

NEDSKRIVNINGAR

Vid varje rapporttillfälle görs en bedömning om det finns indikationer om nedskrivningsbehov av koncernens tillgångar. Om det finns indikationer om nedskrivningsbehov, eller om nedskrivningsprövning är befogad, görs beräkningar av tillgångarnas återvinningsvärde. Återvinningsvärdet är det högre av verkligt värde med avdrag för försäljningskostnader och tillgångarnas nyttjandevärde. Nyttjandevärdet beräknas genom att nuvärdesberäkna framtida kassaflöden för de olika tillgångarna.

FINANSIELLA TILLGÅNGAR

Finansiella tillgångar klassificeras i följande kategorier; Finansiella tillgångar värderade till verkligt värde över periodens resultat samt Låne- och kundfordringar samt likvida medel. Klassificeringen avgörs av syften med investeringen vid förvärvstillfället.

FINANSIELLA TILLGÅNGAR TILL VERKLIGT VÄRDE ÖVER PERIODENS RESULTAT

En finansiell tillgång värderad till verkligt värde via periodens resultat utgör en av följande två underkategorier. Antingen (1) handlas det med det finansiella instrumentet på en aktiv marknad, eller så har den i enlighet med (2) den s.k. "fair value option" vid anskaffningstillfället klassificerats på detta sätt. För att den förstnämnda kategorin ska vara tillämplig krävs att tillgången förvärvades med huvudsyfte att säljas inom en snar framtid eller att den ingår i en portfölj med andra finansiella instrument som förvaltas tillsammans och det finns ett bevisat mönster av kortfristiga realiseringar av resultat.

Derivat, inklusive inbäddade derivat som separerats från sina huvudkontrakt, klassificeras också i kategorin innehas för handel. Koncernen använder sig vid behov av ränteswappar, under 2024 har dock inga ränteswappar innehavts. Säkringsredovisning tillämpas för den del av derivat som utgör en dokumenterat effektiv säkring. Förändringen i verkligt värde med avseende på dessa redovisas därmed i övrigt totalresultat. Säkringsredovisning har dock ej förekommit under 2024. Koncernen har inga finansiella tillgångar som redovisas till verkligt värde över periodens resultat.

FINANSIELLA SKULDER SOM VÄRDERAS TILL VERKLIGT VÄRDE ÖVER PERIODENS RESULTAT

Derivat, inklusive separerbara inbäddade derivat, är klassificerade som om de innehas för handel om de inte bevisligen utgör en del i en effektiv säkring. Vinst och förluster hänförliga till dessa poster redovisas i periodens resultat i den mån de inte utgör en del av en effektiv säkring. Per den 31 december 2024 förekommer inga sådana derivat i koncernens balansräkning.

BERÄKNING AV VERKLIGT VÄRDE

Verkligt värde på finansiella instrument som handlas på en aktiv marknad baseras på noterade marknadspriser och tillhör värderingsnivå 1 enligt IFRS 13. I de fallen då noterade marknadspriser saknas har verkligt värde beräknats genom diskonterade kassaflöden. När beräkningar av diskonterade kassaflöden gjorts

har samtliga variabler såsom diskonteringsräntor och valutakurser för beräkningar hämtats från marknadsnoteringar, där så varit möjligt. Dessa värderingar tillhör värderingsnivå 2. Övriga värderingar, för vilka någon variabel baseras på egna bedömningar, tillhör värderingsnivå 3. Nominellt värde minskat med eventuella krediteringar, har använts som verkligt värde för kundfordringar och leverantörsskulder.

LÅNE- OCH KUNDFORDRINGAR SAMT LIKVIDA MEDEL

Låne- och kundfordringar redovisas inledningsvis till verkligt värde och därefter till upplupet anskaffningsvärde med tillämpning av effektivräntemetoden minskat med eventuell reservering för värdeminskning. En reservering för värdeminskning av fordringarna görs när det finns starka indikationer på att koncernen inte kommer att erhålla fullt belopp. Koncernens låne- och kundfordringar utgörs av kund- och övriga fordringar samt likvida medel. I likvida medel ingår kassa- och banktillgodohavanden samt kortfristiga placeringar med förfallodag inom tre månader. Spärrade likvida medel redovisas bland Övriga långfristiga fordringar.

FINANSIELLA TILLGÅNGAR SOM KAN SÄLJAS

Finansiella tillgångar som kan säljas klassificeras i denna kategori.

ÖVRIGA FINANSIELLA SKULDER

Upplåning samt övriga finansiella skulder redovisas inledningsvis till verkligt värde, netto efter transaktionskostnader och därefter till upplupet anskaffningsvärde.

LEASINGAVTAL

Inhyrning av fartyg är, i den bransch koncernen är verksam inom, vanligt förekommande som komplettering av den egna fartygsflottan. Koncernen bareboatinhyr två AHTS-fartyg, Odin- och Andreas Viking som klassificeras som leasingavtal i enlighet med IFRS 16 Leasingavtal. För ytterligare information se not 7.

Samtliga leasingavtal redovisas i balansräkningen, med undantag för leasingkontrakt av mindre värde (minde än 5 000 USD) samt kontrakt som har en löptid på högst 12 månader. Nyttjanderättstillgången inkluderas i samma post i rapporten över finansiell ställning som den motsvarande underliggande tillgången hade redovisats i om den ägdes. Nyttjanderättstillgången (leasingtillgången) och skulden (leasingskulden) värderas initialt till nuvärdet av framtida leasingbetalningar. Nyttjanderättstillgången inkluderar även direkta kostnader hänförliga till tecknandet av leasingavtalet. Varje nyttjanderättstillgång skrivs av linjärt under nyttjandeperioden. Varje leasingbetalning fördelas mellan amortering av leasingskulden och finansiell kostnad. I resultaträkningen redovisas avskrivningar och eventuella nedskrivningar på nyttjanderättstillgången samt räntekostnader. Leasingavtal med låga värden och/eller korta löptider redovisas linjärt över leasingperioden i resultaträkningen bland övriga externa rörelsekostnader.



Not 1 forts.

VARULAGER

Varulager har värderats till det lägsta av anskaffningsvärde och nettoförsäljningsvärde. Varulagret består huvudsakligen av reservdelar, bunker och smörjolja. Värderingen har skett i enlighet med FIFO-principen (First-In-First-Out).

PENSIONER OCH LIKANDE FÖRPLIKTELSE

Koncernen har förmånsbestämda och avgiftsbestämda pensionsplaner. Förmånsbestämda pensionsplaner ger de anställda en pensionsförmån motsvarande ett fastställt belopp och koncernen är skyldig att finansiera planerna så att dessa belopp kan utbetalas i framtiden. Vid avgiftsbestämda pensionsplaner betalar koncernen i en fastställd avgift till en fristående juridisk enhet. Avgifterna redovisas som personalkostnader när de förfaller till betalning. Koncernen har därefter inte några ytterligare pensionsåtaganden till de anställda. Avsättningar görs för samtliga förmånsbaserade planer utifrån aktuariella beräkningar enligt den s.k. project unit credit metoden i syfte att fastställa nuvärdet på framtida förpliktelser för nuvarande och tidigare anställda. Aktuariella beräkningar görs årligen och baseras på vid bokslutsdagen aktuella aktuariella antaganden. Avsättningens storlek bestäms av nuvärdet av de framtida pensionsutfästelserna med avdrag för verkligt värde för förvaltningstillgångar. Diskontering av pensionsförpliktelser sker på basis av statsobligationsräntan. Aktuariella vinster och förluster samt skillnad mellan verklig och beräknad avkastning på pensionstillgångarna redovisas i övrigt totalresultat. Poster hänförliga till intjäningen av förmånsbestämda pensioner samt vinster och förluster som uppkommer vid reglering av en pensionskund samt räntor på nettot av den förmånsbestämda planens tillgångar och skulder redovisas i resultaträkningen.

KASSAFLÖDESANALYSEN

Kassaflödesanalysen upprättas enligt indirekt metod. Det redovisade kassaflödet omfattar endast transaktioner som medför in- eller utbetalningar.

FÖRVÄRV AV EGNA AKTIER

Vid förvärv av egna aktier minskas eget kapital med utgiften för förvärvet. Vid överlåtelse av egna aktier ska fritt eget kapital ökas med inkomsten från överlåtelsen.

MODERBOLAGETS REDOVISNINGSPRINCIPER

Rådet för finansiell rapporterings rekommendation RFR 2 Redovisning för juridiska personer. Moderbolagets årsredovisning ska tillämpa samtliga av EU godkända IFRS och uttalande såvida de inte är i konflikt med Årsredovisningslagen och förhållandet mellan redovisning och beskattning. Rekommendationen anger vilka undantag som skall göras och kan göras utifrån IFRS. Detta innebär att moderbolaget tillämpar samma redovisningsprinciper som koncernen, förutom undantag som följer:

Klassificering och uppställningsformer

Moderbolagets resultaträkning och balansräkning är uppställda enligt årsredovisningslagens scheman, medan rapporten över totalt resultat, rapporten över förändringar i eget kapital och rapporten över kassaflöden baseras på

IAS 1 Utformning av finansiella rapporter respektive IAS 7 Rapport över kassaflöden. De skillnader mot koncernens rapporter som gör sig gällande i moderbolagets resultat och balansräkningar berör främst eget kapital samt förekomsten av avsättningar som egen kategori.

Intresse- och dotterföretag

Andelar i intresse- och dotterföretag redovisas i moderbolaget enligt anskaffningsvärdemetoden. Redovisade värden prövas vid varje balansdag för att bedöma om det föreligger nedskrivningsbehov. Som intäkt redovisas endast erhållna utdelningar under förutsättning att dessa härrör från vinstmedel som intjänas efter förvärvet. Utdelningar som överstiger dessa intjänade vinstmedel betraktas som en återbetalning av investering och reducerar andelens redovisade värde. Transaktionsutgifter inkluderas i det redovisade värdet för innehav i dotterföretag och intresseföretag. I koncernen däremot redovisas transaktionsutgifterna för dotterföretag direkt i resultatet. Aktieägartillskott redovisas direkt mot eget kapital hos mottagaren och som aktier och andelar hos givaren om inte nedskrivningsbehov föreligger.

Koncernbidrag och aktieägartillskott

Aktieägartillskott redovisas i enlighet med RFR 2. Koncernbidrag från/till svenska koncernföretag redovisas som bokslutsdisposition i resultaträkningen.

Obeskattade reserver

De belopp som avsatts till obeskattade reserver utgör skattepliktiga temporära skillnader. På grund av sambandet mellan redovisning och beskattning, särredovisas i juridisk person inte den uppskjutna skatteskuld som är hänförlig till obeskattade reserver, utan redovisas med bruttobelopp i balansräkningen.

Finansiella intäkter

I moderbolagets finansnetto ingår utdelning på dotterbolagsaktier när rätten att erhålla betalning har fastställts.

Finansiella instrument

Moderbolaget tillämpar samma principer avseende finansiella instrument som koncernen. I moderbolaget värderas finansiella anläggningstillgångar till anskaffningsvärde med avdrag för eventuell nedskrivning och finansiella omsättningstillgångar enligt lägsta värdets princip.

RISKSTYRNING

I koncernens verksamhet finns det ett antal operationella och finansiella risker som kan påverka resultatet. De väsentligaste riskerna är: operationella risker, kapitalrisk och marknadsrisk, inklusive likviditetsrisk och kreditrisk. Koncernens övergripande mål är att minimera de operationella och finansiella riskernas påverkan på koncernens resultat- och balansräkning. Styrelsen har identifierat riskerna och värderar kontinuerligt hur man kan undvika alternativt att minimera påverkan på koncernens resultat- och balansräkning genom olika åtgärder. Genom tydliga policys och rapporteringsvägar anges hur dessa risker ska hanteras samt hur avrapporteringen ska ske. Se även not 27, Finansiell riskhantering och derivatinstrument.

OPERATIVA RISKER

Den allmänna ekonomiska utvecklingen i de länder där koncernen är verksam är en avgörande faktor för den finansiella utvecklingen, eftersom den ekonomiska utvecklingen har stor effekt på varuflöden, volymer och därav följande efterfrågan på sjötransporter och tjänster. Utvecklingen på andra marknader än de där koncernen är verksam kan också påverka efterfrågan på koncernens tjänster, eftersom shippingmarknaderna är internationella. Koncernen strävar efter att ha nära kontakt med sina kunder, och att teckna långfristiga avtal, för att begränsa effekterna av konjunktursvängningar. Resultatet kan även påverkas av haverier på koncernens fartyg. Dessa kostnader kan minimeras genom planerat underhåll, skadeförebyggande arbete och off-hire försäkringar.

KAPITALRISK

Koncernens kapitalstruktur ska trygga driften av nuvarande verksamhet och möjliggöra önskade framtida investeringar och utveckling. Kapitalet bedöms utifrån skuldsättningsgraden, d.v.s. räntebärande nettolåneskulden i förhållande till eget kapital. Eget kapital kan komma att påverkas av nedskrivningar av fartygsflottan. Nettolåneskulden utgörs av lång- och kortfristig räntebärande upplåning med avdrag för likvida medel. Total upplåning inklusive finansiell leasingkuld uppgick till 716 MSEK (770), avgår likvida medel med -161 MSEK (-172), nettoskulden uppgick därmed till 555 MSEK (599). Det egna kapitalet uppgick till 2 170 MSEK (1 886).

MARKNADSRISKER

Valutarisker

Sjöfart är en internationell verksamhet, vilket innebär att endast en del av koncernens kassaflöde kommer från SEK och detta innebär att valutakursförändringar har en stor påverkan på koncernens resultat och kassaflöden. Valutarisken begränsas först och främst genom att exponeringen för intäkter i olika valutor matchas med kostnader i samma valuta. Kvarstående exponering kan säkras genom olika typer av säkringsinstrument i enlighet med koncernens policy, se not 27.

På samma sätt eftersträvas matchning av tillgångar i en viss valuta med skulder i samma valuta. Då en stor andel av koncernens nettotillgångsvärden innehåller via dotterbolag som har USD som redovisningsvaluta, har valutakursförändringar vid omräkning till SEK stor påverkan på koncernens egna kapital. Kurseffekten som uppstår vid omräkning till svenska kronor av utländska dotterbolag redovisas i omräkningsreserven via övrigt totalresultat.

Ränterisker

Sjöfart är i normalfallet en kapitalintensiv verksamhet, där långfristiga lån är den huvudsakliga finansieringsformen. Ränteförändringar har därmed ofta stor påverkan på koncernens resultat och kassaflöde. För att minska denna risk säkerställs vid behov räntenivåer med olika typer av säkringsinstrument, se not 27.

Likviditetsrisk

Likviditetsrisken utgörs av att koncernen har otillräcklig likviditetsreserv. Detta kan leda till svårigheter

att infria kortfristiga betalningsskyldigheter i den löpande verksamheten, planerade investeringar och amorteringar. Finansavdelningen arbetar kontinuerligt fram likviditetsprognoser för koncernen med syfte att förutse koncernens likviditetsbehov för den löpande verksamheten med beaktande av kommande investeringsbehov och amorteringar. Utifrån detta arbete säkerställs tillräcklig likviditetsreserv genom bibehållande av banktillgodohavanden/placeringar samt kreditlöften. Den största likviditetsrisken utgörs för närvarande av volatiliteten i raterna vilket påverkar koncernens operativa kassaflöde. Koncernen avser att uppfylla sina betalningsförpliktelser genom sitt operativa kassaflöde, extern finansiering samt om nödvändigt även försäljning av tillgångar. För information om betalningsförpliktelser förfallstruktur och lånevillkor se not 22 Skulder.

Kreditrisk

Koncernen utarbetar en policy som fastställer hur krediter får lämnas till kunder och affärspartners. Lämnade krediter är huvudsakligen korta krediter i form av fordringar gentemot kunder. Främst lämnas dessa krediter till stora kunder där koncernen har långa relationer. Kreditrisk i likvida medel hanteras genom att placera likviditet hos de stora svenska bankerna.

Bunkerrisker

Koncernens fartyg hyrs ut på time-charter basis vilket innebär att chartraren står för fartygets bunkerförbrukning och därmed också risken för förändringar i bunkerspriset under hyresperioden. Övrig tid, då fartygen ej är uthyrda, står koncernen för bunkersförbrukning och risk för förändringar i bunkerspriserna, se not 27.

Politiska risker

Koncernen är vidare utsatt för risker avseende politisk och social instabilitet. Den ryska invasionen av Ukraina har lett till omfattande sanktioner vilket inneburit att koncernens aktiviteter i Ryssland har avslutats. Den generella globala osäkerheten har medfört ökade priser och störningar i viktiga leveranskedjor.

DERIVATINSTRUMENT/ SÄKRINGSREDOVISNING

Koncernen tecknar vid behov, och i enlighet med koncernens finanspolicy, derivatinstrument som delvis säkrar sannolika prognostiserade transaktioner (kassaflödessäkring). Koncernen utnyttjar i förekommande fall derivatinstrument för att täcka riskerna för valutakursförändringar och exponering för ränterisker. Koncernen tillämpar i förekommande fall säkringsredovisning avseende valutaterminkontrakt. Säkringsredovisning kräver att säkringsåtgärden har ett uttalat syfte att utgöra säkring, att den har en entydig koppling till den säkrade posten och att säkringen effektivt skyddar den säkrade positionen. När en säkring har ingåtts dokumenteras förhållandet mellan säkringsinstrumentet och den säkrade posten, tillsammans med målet med säkringen samt strategin för att vidta säkringsåtgärder. Koncernen dokumenterar även sin bedömning, både vid säkrings ingång och löpande under dess livslängd, om säkringen är effektiv i att utjämna förändringen i kassaflödet för säkrade poster. Derivatinstrument redovisas vid förvärvstillfället till verkligt värde, och omvärderas löpande till verkligt värde. Den



Not 1 forts.

orealiserade värdeförändringen för effektiva säkringar avseende kassaflöden, redovisas i övrigt totalresultat. Förändringar i verkligt värde på ett derivat som formellt identifierats för säkring av verkligt värde, och som uppfyller villkoren för säkringsredovisning, redovisas i resultaträkningen tillsammans med förändringar i verkligt värde, hänförliga till den säkrade risken, på den säkrade tillgången eller skulden. För övriga derivat som innehåller av koncernen och som inte uppfyller kraven för säkringsredovisning, framför allt räntesäkringsinstrument, redovisas värdeförändring direkt i resultaträkningen bland finansiella poster. Koncernen har under året inte utnyttjat några derivatinstrument i riskhanteringen.

VIKTIGA UPPSKATTNINGAR OCH BEDÖMNINGAR

Upprättandet av bokslut och tillämpning av redovisningsprinciper, baseras ofta på ledningens bedömningar, uppskattningar och antaganden som anses vara rimliga vid den tidpunkt då bedömningen görs. Uppskattningar och bedömningar är baserade på historiska erfarenheter och ett antal andra faktorer, som under rådande omständigheter anses vara rimliga. Resultatet av dessa används för att bedöma de redovisade värdena på tillgångar och skulder, som inte annars framgår tydligt från andra källor. Det verkliga utfallet kan avvika från dessa uppskattningar och bedömningar. Uppskattningar och antaganden ses över regelbundet.

Enligt företagsledningen är väsentliga bedömningar avseende tillämpade redovisningsprinciper samt källor till osäkerhet i uppskattningar, främst relaterade till företagsledningens bedömning av väsentliga indata inom ramen för beräkningen av nyttjandevärdet av fartygsflottan vid nedskrivningsprövningen av materiella anläggningstillgångar och jämförelsen av återvinningsvärde av kassagenererande enheter med bokförda värden.

De uppskattningar som har störst påverkan är:

- Antagande om fortsatt drift
- Nyttjandeperioden för materiella anläggningstillgångar samt dess restvärde.
- Värdering och nedskrivningsprövning av fartygsflottan, se not 7 Materiella och Immateriella anläggningstillgångar.
- Inkomstskatter där koncernen har verksamhet i olika länder och olika skattesystem (som exempelvis tonnage-skatt), se not 11, Skatter.

Antagande om fortsatt drift

Koncernen opererar fortsatt i mycket konkurrensutsatta marknader och exponeras för olika operationella och finansiella risker. Viking Supply Ships bibehåller dock en långsiktigt positiv syn på offshoreindustrin och förväntar en ökad aktivitet de närmaste åren. Med grund i förväntningar om framtida resultat, koncernens starka balansräkning, den rådande riskexponeringen och en fortsatt övertygelse om att kunna teckna kontrakt inom kärnverksamheten, anser styrelsen och ledningen att kriterierna för fortsatt drift är uppfyllda för koncernen åtminstone till den 31 december 2025. Denna slutsats baseras på styrelsens och ledningens bedömning om

utsikterna för 2025, men även de risker och osäkerheter som beskrivs i denna rapport.

Nyttjandeperioder för materiella anläggningstillgångar samt dess restvärde

Nyttjandeperioder och restvärde bedöms i samband med den årliga prövningen av eventuellt nedskrivningsbehov.

Värdering och nedskrivningsprövning av fartygsflottan

Vid varje rapporttillfälle görs en bedömning om det finns indikationer om nedskrivningsbehov av koncernens tillgångar. Om det finns indikationer om nedskrivningsbehov, eller om nedskrivningsprövning är befogad, görs beräkningar av tillgångarnas återvinningsvärde. Återvinningsvärdet är det högre av verkligt värde med avdrag för försäljningskostnader och tillgångarnas nyttjandevärde. Nyttjandevärdet beräknas genom nuvärdesberäkning av framtida kassaflöden för de olika tillgångarna.

Verksamheten bedrivs med sex avancerade ankarhanteringsfartyg (AHTS) med omfattande verksamhetsområden. Loke Viking, Njord Viking, Magne Viking och Brage Viking är en gruppering av systerfartyg som levererades från nybyggnadsvarvet under tidsperioden juni 2010 till januari 2012, men med viss skillnad i utrustningsnivå. Odin Viking och Andreas Viking som är systerfartyg med liknande ålder och kapacitet, med undantag från isklass, som de andra fyra fartygen. Odin- och Andreas Viking, lämnade nybyggnadsvarvet 2013. Andreas Viking har ingått ett längre fast kontrakt i Australien och har med anledning av intäktprofilen klassificerats som en egen kassagenererande enhet. Erfarenheterna från marknaden de senaste åren, och nuvarande marknadssituation, visar på att fartygen med enstaka undantag erbjudits och opererat på samma typ av uppdrag, och att de därmed sinsemellan bedöms vara substituerbara. Vilket fartyg som nomineras för enskilda kontrakt avgörs principiellt av faktorer såsom tillgänglighet, fartygets position i förhållande till operationsområdet och tidpunkt för besättningsbyten. Varje fartyg genererar eget kassaflöde, men bolagets kunder kunde likväl ha använt något av de andra fartygen i gruppen. Med anledning av detta är företagsledningens bedömning att dessa två grupper av fartyg utgör separata kassagenererande enheter. I enlighet med detta utförs nedskrivningsprövning på portföljnivå för fem av de sex fartygen, och enskilt för ett av fartygen. Om en förändring av kundernas kravspecifikation skulle ske, som påverkar enskilda fartygs intjäningsförmåga i förhållande till systerfartygen, skulle denna bedömning kunna komma att ändras.

Vid beräkningen av nyttjandevärdet av fartygsflottan för 2024 har följande bedömningar gjorts:

- Kassaflödet är beräknat på nuvarande tonnage.
- Antaganden om rater, utnyttjandegrad, kontraktstäckning och restvärde i prognoserna baseras på företagsledningens omfattande erfarenhet och kännedom om marknaden.
- Drifts- och dockningskostnader estimeras utifrån företagsledningens erfarenhet och kännedom om marknaden samt de planer och aktiviteter som

- fastställt i driftsbudgetarna.
- Den genomsnittliga diskonteringsräntan (WACC) som använts vid nuvärdesberäkningen av de prognosticerade kassaflödena är 10,50 % (2023: 10,50 %). Diskonteringsräntan före och efter skatt är densamma då verksamheten i allt väsentligt bedrivs i länder med tonnageskatt.

För att få en indikation om aktuellt försäljningsvärde på fartygsflottan erhålls kvartalsvis värderingar av fartygsflottan från oberoende fartygsmäklare, i tillägg till beräkningarna av nyttjandevärde.

Nedskrivningsprövning av AHTS fartygen 2024
Företagsledningens utvärdering av fartygen under det fjärde kvartalet 2024 påvisar inget

nedskrivningsbehov. Per bokslutsdagen har i och med nedskrivningsprövningen återvinningsvärdet beräknats som avstämning mot bokförda värdet som uppgår till 2 616 MSEK. I samband med detta har det kalkylerade nyttjandevärdet, beräknats till 3 600 MSEK. Verkliga värdet med avdrag för försäljningskostnader, baserat på genomsnittligt fartygsvärde som erhållits från två oberoende fartygsmäklare, uppgår till 2 851 MSEK (i ett spann från 2 544 MSEK till 3 079 MSEK). En instabil politisk och finansiell situation globalt har skapat osäkerhet kring den framtida marknadsutvecklingen, som dock har utvecklats positivt den senaste tiden. Företagsledningen kommer fortsatt att noga följa omvärldsutvecklingen och vid behov justera indata i prognoser och WACC-antaganden.

NOT 2

INTÄKTER FRÅN AVTAL MED KUNDER

UPPDELNING AV INTÄKTER FRÅN AVTAL MED KUNDER:

2024	Totalt
Tidsbefragningsintäkter	410 262
Bareboatintäkter	195 231
Hysesintäkter ROV	28 889
Mobilisation/demobilisation fee	35 178
Måltider/övernattningar ombord	3 184
Konsultarvoden	5 976
Totalt	678 720

TIDPUNKT FÖR INTÄKTSREDOVISNINGEN:

2024	Vid en tidpunkt	Över tid	Totalt
Tidsbefragningsintäkter	-	410 262	410 262
Bareboatintäkter	-	195 231	195 231
Hysesintäkter ROV	-	28 889	28 889
Mobilisation/demobilisation fee	35 178	-	35 178
Måltider/övernattningar ombord	3 184	-	3 184
Konsultarvoden	5 976	-	5 976
Totalt	44 338	634 382	678 720

UPPDELNING AV INTÄKTER FRÅN AVTAL MED KUNDER:

2023	Totalt
Tidsbefragningsintäkter	330 748
Hysesintäkter ROV	18 504
Mobilisation/demobilisation fee	154
Måltider/övernattningar ombord	1 375
Konsultarvoden	8 861
Totalt	359 642

TIDPUNKT FÖR INTÄKTSREDOVISNINGEN:

2023	Vid en tidpunkt	Över tid	Totalt
Tidsbefragningsintäkter	-	330 748	330 748
Hysesintäkter ROV	-	18 504	18 504
Mobilisation/demobilisation fee	154	-	154
Måltider/övernattningar ombord	1 375	-	1 375
Konsultarvoden	8 861	-	8 861
Totalt	10 390	349 252	359 642



Tidsbefraktningsintäkter

Tidsbefraktning innebär att redaren upplåter dispositionsrätten till fartyget till en befraftare under en viss period och inom vissa avtalade ramar. Tidsbefraktningens omfattning avgörs av det ingångna avtalet och kan omfatta allt från korta perioder som från enstaka dagar till avtal som löper flera år. Avtalet fastställer beroende på fartygstyp också om det rör sig om gods som ska transporteras, bogsering eller ankarhantering som ska utföras, samt även i vilka delar i världen fartyget ska operera. Befraftaren betalar tidsfrakt (time-charter hyra) till redaren, vilket är en hyresavgift som ska betalas per en viss tidsenhet. Det avgörande är vad som avtalats, men vanligt förekommande är per kalendermånad och att betalning ska ske i förskott, eller per dag vid kortare avtalsperioder. Tidscertepartierna innebär att koncernen avtalar en fast dagsrate ut efter att fartyget återlämnats från charteruppdraget. Normalt sett definieras tidsperioden att omfatta ett intervall som anger minimum och maximum antal dagar, som slutligen bestäms av charteraren utifrån den faktiska tidsåtgången för att få arbetet utfört. Ändring av pris vid utnyttjande av optionsförlängning av ett långt charterkontrakt betraktats som nytt avtal och får i redovisningen effekt framåtriktat i det förlängda prestationsåtagandet. Intäkten för uthyrning av fartyg (tidscerteparti) skall redovisas löpande då "kunden samtidigt erhåller och förbrukar de fördelar som tillhandahålls genom företagets prestation när företaget fullgör ett åtagande", IFRS p35a. I praktisk tillämpning innebär detta att charterhyran intäktsförs dag för dag till det avtalade dagspriset under avtalsperioden. Faktura ställs normalt ut efter att fartyget återlämnats från charteruppdraget. I långfristiga charterkontrakt förhandlas fakturerings- och betalningsvillkor individuellt. Ovanstående är även tillämpligt avseende de fall då RoV utrustning hyrs ut, se nedan.

Hyresintäkter ROV

I vissa fall vid långfristiga tidsbefraktningkontrakt kan fartygen komma att behöva anpassas till charterarens behov, tex utrustas för bogsering eller kompletteras med ROV ("Remote Operated underwater Vehicle"). Kostnaden för anpassningen, eller inhyrning av kompletterande utrustning står charteraren för i normalfallet. I övrigt sker intäktsredovisning av uthyrd ROV utrustning på samma principer som tidsbefraktningintäkter vilket beskrivs ovan.

Mobilisation / demobilisation fee

Avtal om mobilisation / demobilisation fee tas in i tidscertepartiet och innebär att fartyget skall anpassas enligt charterarens önskemål, men kan också inkludera att fartyget skall levereras i en särskild hamn i närheten av där fartyget skall operera. Ersättningen för dessa anpassningar och eller transportseglingar utgörs ofta av ett fastställt engångsbelopp. Mobilisation- eller demobilisation fees, redovisas vid en tidpunkt då "Företaget har en gällande rätt till betalning för tillgången – om en kund för närvarande är skyldig att betala för en tillgång, vilket kan tyda på att kunden har fått möjlighet att styra användningen av, och erhålla i stort sett samtliga återstående fördelar från, tillgången i utbyte", IFRS 15 p38a. I praktisk tillämpning innebär det att koncernen intäktsför mobilisation fee den dag då fartyget levereras till charteraren på avtalad plats, anpassat i enlighet med avtalad fartygsspecifikation. Motsvarande intäktsförs demobilisation fee när fartyget åter är i "hemmahamn" och har återanpassats från det aktuella charteruppdraget.

AVTALSTILLGÅNGAR OCH AVTALSSKULDER

	31/12/2024	31/12/2023
Kortfristiga avtalstillgångar hänförliga till:		
Tidsbefraktningintäkter ¹⁾	1 589	1 098
Konsultarvoden ²⁾	-	1 645
Shipmanagement verksamheten ³⁾	-	21 580
Totalt	1 589	24 323
Tidsbefraktningintäkter ¹⁾	836	-
Shipmanagement verksamheten ³⁾	-	43 127
Totalt	836	43 127

1) Avser värdet av tillgångar och skulder som upparbetats per balansdagen kopplade till specifika kontrakt avseende timecharteruthyrning av koncernens AHTS-fartyg. I normalfallet vid uthyrning på spotmarknaden avtalas en fast dagsrate för det beräknade tidsintervall tjänsten beräknas ta att utföra. När uppdraget har avslutats, inklusive eventuell uthyrning av ROV, utfärdas faktura för faktisk tidsåtgång samt i vissa fall ersättning för mobilisering/demobilisering.

2) Avser värdet av konsulttjänster upparbetade per balansdagen kopplad till Serveces segmentet.

3) Avser tillgångar och skulder som är hänförliga till koncernens avtalade externa ship management verksamhet. Samtliga ekonomiska konsekvenser för ship management verksamheten bokförs i koncernen och ingår i koncernbalansräkningen, men ytterst sörjer den externa uppdragsgivaren att dessa blir reglerade genom de driftsmedel som löpande betalas till koncernen..

NOT 3

SEGMENTSREDOVISNING

Efter den under 2024 genomförda försäljningen av PSV-fartygen och avvecklingen av koncernens Ship Managementverksamhet består koncernens kvarvarande verksamhet av uthyrning av isklassade AHTS-fartyg, för ytterligare information se även Not 28 Avvecklad verksamhet. Den verksamheten som tidigare rapporterats som Ice

Management och Services redovisas från och med 2024 inte som ett eget segment på grund av sin ringa finansiella omfattning. Verksamheten består av uthyrning av isbrytande och isklassade AHTS-fartyg, som utför isbrytning och uppdrag inom offshore industrin såsom ompositionering av riggar och ankarhantering. Verksamheten har under året haft två enskilda kunder som representerar mer än 10 % av koncernens årsomsättning. Försäljningen till dessa kunder representerar 31 % av koncernens årsomsättning.

NETTOOMSÄTTNING FÖR KVARVARANDE VERKSAMHET FÖRDELAD PER GEOGRAFISKT OMRÅDE:

NETTOOMSÄTTNING TSEK	Koncernen	
	2024	2023
Sverige	46 954	15 167
Norge	58 401	24 911
Danmark	12 484	-
Tyskland	-	117
Frankrike	199	-
Storbritannien	263 273	314 082
Nederländerna	19 946	-
Spanien	422	-
Italien	65 272	-
Cypern	314	3 364
Kanada	74 779	2 001
Singapore	136 425	-
Övriga	251	-
Totalt	678 720	359 642

Uppdelningen har skett med utgångspunkt i kundens hemvist.

TILLGÅNGAR SOM ANVÄNDS I VERKSAMHETEN FÖRDELADE PER GEOGRAFISKT OMRÅDE:

TSEK	Koncernen	
	2024	2023
Sverige	115 175	189 022
Norge	2 868 766	2 594 133
Storbritannien	4 109	4 771
Totalt	2 988 050	2 787 926

Uppdelningen har skett med utgångspunkt i koncernbolagens hemvist.

ÅRETS INVESTERINGAR FÖR KVARVARANDE VERKSAMHET FÖRDELADE PER GEOGRAFISKT OMRÅDE:

TSEK	Koncernen	
	2024	2023
Norge	118 852	120 158
Totalt	118 852	120 158

Uppdelningen har skett med utgångspunkt i koncernbolagens hemvist.

NOT 4

INKÖP OCH FÖRSÄLJNING MELLAN KONCERNFÖRETAG

Moderbolaget

I moderbolagets nettoomsättning ingår försäljning till övriga koncernföretag med 10 525 TSEK (10 476).

I moderbolagets övriga externa rörelsekostnader ingår inköp från övriga koncernföretag med 5 952 TSEK (5 793).



NOT 5

MEDELANTAL ANSTÄLLDA, SJUKFRÅNVARO, LÖNER, ANDRA ERSÄTTNINGAR OCH SOCIALA KOSTNADER MM.

MEDELANTAL ANSTÄLLDA KVARVARANDE VERKSAMHET	2024		2023	
	Antal anställda	Varav kvinnor %	Antal anställda	Varav kvinnor %
Dotterföretag				
Sverige - landanställda	8	44%	10	49%
Norge				
- landanställda	14	60%	16	60%
- ombordsanställda	126	8%	140	9%
Totalt i dotterföretag	148	15%	166	16%
Koncernen totalt	148	15%	166	16%

LÖNER, ANDRA ERSÄTTNINGAR OCH SOCIALA KOSTNADER

TSEK	2024		2023	
	Löner och ersättningar	Sociala kostnader (varav pensionskostnader)	Löner och ersättningar	Sociala kostnader (varav pensionskostnader)
Moderbolaget	1 100	-226 372 ²⁾	1 100	143 (8)
Dotterföretag i Sverige	14 460	7 008 (2 794)	10 253	5 883 (2 757)
Dotterföretag utomlands ¹⁾	133 830	15 695 (12 755)	133 892	6 609 (12 133)
Koncernen totalt	149 390	22 477 (15 177)	145 245	12 635 (14 898)

1) Rederistöd om 19 011 TSEK har erhållits i de norska dotterbolagen vilket reducerat de sociala kostnaderna. Koncernen har under året inte erhållit något svenskt rederistöd, se även Not 1, avsnitt Statliga stöd.

2) Aktuarieberäkningarna 2024 har för moderbolaget medfört en positiv resultateffekt i årets pensionskostnader.

LÖNER OCH ANDRA ERSÄTTNINGAR PER LAND FÖR KVARVARANDE VERKSAMHET (TSEK)

TSEK	2024		2023	
	Styrelse och VD	Övriga anställda	Styrelse och VD	Övriga anställda
Moderbolaget				
Sverige	1 100	-	1 100	-
Totalt	1 100	-	1 100	-
Dotterföretag i Sverige				
Sverige	-	14 460	-	10 253
Totalt	-	14 460	-	10 253
Dotterföretag i utlandet				
Norge	4 280	129 550	3 283	143 466
Ryssland	-	-	-	380
Totalt	4 280	129 550	3 283	143 846
Koncernen totalt	5 380	144 010	4 383	154 099

LÖNER OCH ANDRA ERSÄTTNINGAR TILL STYRELSELEDAMÖTER OCH LEDANDE BEFATTNINGSHAVARE

Ersättning till styrelseledamöter TSEK	Styrelsearvode	
	2024	2023
Bengt A. Rem, ordförande	300	300
Folke Patriksson, vice ordförande ¹⁾	2 500	67
Håkan Larsson	200	200
Magnus Sonnorp	200	200
Kristoffer Sandaker	200	200
Petter Orvefors ¹⁾	200	133
Christer Lindgren, arbetstagarrepresentant	-	-
Totalt	3 600	1 100

1) Styrelsearvode om 2 500 TSEK utbetalades retroaktivt under 2024 till tidigare vice styrelseordförande Folke Patriksson.

Till en tidigare ledande befattningshavare efterlevande utgår tidsbestämd pension. För att täcka bolagets pensionsförpliktelse, som per 2024-12-31 uppgick till 2 566 TSEK exklusive särskild löneskatt, har pensionsförsäkringar tecknats vilka per 2024-12-31 hade ett marknadsvärde om 2 581 TSEK. Det finns inga pensionsförpliktelser till förmån för moderbolagets styrelseledamöter.

ERSÄTTNING TILL LEDANDE BEFATTNINGSHAVARE

TSEK	Fast lön		Rörlig lön		Övriga förmåner		Pensionspremier		Konsultarvoden		Summa	
	2024	2023	2024	2023	2024	2023	2024	2023	2024	2023	2024	2023
VD Trond Myklebust	3 185	2 739	983	704	112	124	220	206	0	0	4 500	3 773
Andra ledande befattningshavare, 4 personer (4)	9 048	6 317	1 376	737	258	228	646	750	0	0	11 328	8 032
Totalt	12 233	9 056	2 359	1 441	370	352	866	956	0	0	15 828	11 805

Uppsägningstiden från bolagets sida för övriga ledande befattningshavare (än VD) är sex till 12 månader. För denna grupp ska pensionspremieinbetalningar med upp till 25 procent av den fasta lönen kunna göras. Övriga förmåner, exempelvis tjänstebil, ersättning för frisk- och sjukvård samt sjukförsäkring, ska utgöra en mindre del av den totala kompensationen och överensstämmer med vad som är marknadsmässigt. Under 2024 ingick i gruppen en kvinna (fg är en kvinna).

Årsredovisningens separata avsnitt Bolagsstyrning beskriver bl a frågor avseende beslut om ersättningar.

NOT 6 REVISIONSUPPDRAG

Under året kostnadsförda arvoden och kostnadsersättningar har uppgått till:

TSEK	Koncernen		Moderbolaget	
	2024	2023	2024	2023
Arvoden avseende revisionsuppdrag				
- Rödl & Partner Nordic AB	1 580	1 200	1 580	1 200
- RSM Norge AS	2 179	1 481	-	-
- Beierholm	-	302	-	-
Arvode avseende revisionsverksamhet utöver revisionsuppdraget				
- RSM Norge AS	-	172	-	-
Andra tjänster				
- KPMG Law advokatfirma AS	-	323	-	-
- PWC	-	429	-	-
Totalt	3 759	3 907	1 580	1 200



NOT 7

MATERIELLA OCH IMMATERIELLA ANLÄGGNINGSTILLGÅNGAR

Fartyg, TSEK ¹⁾	Koncernen		Moderbolaget	
	2024	2023	2024	2023
Anskaffningsvärden				
Ingående anskaffningsvärde	2 534 037	2 603 236	-	-
Årets anskaffning (inkl. förbättringskostnader)	52 630	30 346	-	-
Försäljningar/utrangeringar	-	-436	-	-
Årets omräkningsdifferens	242 775	-99 109	-	-
Utgående ackumulerade anskaffningsvärden	2 829 442	2 534 037	-	-
Akkumulerade planenliga avskrivningar				
Ingående avskrivningar	-909 746	-860 280	-	-
Försäljningar/utrangeringar	-	436	-	-
Årets omräkningsdifferens	-89 912	37 207	-	-
Årets planenliga avskrivningar	-89 112	-87 109	-	-
Utgående ackumulerade planenliga avskrivningar	-1 088 770	-909 746	-	-
Utgående planenligt restvärde	1 740 672	1 624 291	-	-

Den genomsnittliga återstående nyttjandeperioden för koncernens helägda fartyg är 17 år (18).

Materiella anläggningstillgångar redovisas till anskaffningsvärde efter avdrag för ackumulerade avskrivningar enligt plan och eventuella nedskrivningar.

Nyttjanderättstillgångar, TSEK ¹⁾	Koncernen		Moderbolaget	
	2024	2023	2024	2023
Anskaffningsvärden				
Ingående anskaffningsvärde	796 590	15 400	-	-
Tillkommande nyttjanderättsavtal	58 668	819 044	-	-
Avgår under året avslutade kontrakt	-16 163	-4 667	-	-
Årets omräkningsdifferens	74 862	-33 187	-	-
Utgående ackumulerade anskaffningsvärden	913 957	796 590	-	-
Akkumulerade planenliga avskrivningar				
Ingående avskrivningar	-10 321	-4 623	-	-
Avgår ackumulerade avskrivningar på avslutade nyttjanderättsavtal	10 093	4 667	-	-
Årets omräkningsdifferens	-1 846	222	-	-
Årets planenliga avskrivningar	-36 793	-10 587	-	-
Utgående ackumulerade planenliga avskrivningar	-38 867	-10 321	-	-
Utgående planenligt restvärde	875 090	786 269	-	-

1) Nyttjanderättstillgångarna består i huvudsak av de två bareboat inhyrda AHTS-fartygen Odin- och Andreas Viking. Fartygen övertogs, och avtalen började löpa, i början av november 2023. Avtalen löper fram till november 2028 då koncernen har skyldighet att köpa fartygen för kvarvarande leasingkuld. Dessa avtal innebär att nyttjanderättstillgångar om 875 090 TSEK (786 269) redovisas bland anläggningstillgångarna, och nyttjanderättsskulder om 680 078 TSEK (669 944) redovisas uppdelade bland lång- och kortfristiga skulder. Beloppsmässigt mindre förpliktelser och avtal med korta löptider har undantagits med stöd av lätttnadsreglerna enligt IFRS 16 5a och 5b. För ytterligare information se Not 1, Redovisnings- och värderingsprinciper.

1) Nedskrivningsprövning

Vid varje rapporttillfälle görs en bedömning om det finns indikationer om nedskrivningsbehov av koncernens tillgångar. Om det finns indikationer om nedskrivningsbehov, eller om nedskrivningsprövning är befogad, görs beräkningar av tillgångarnas återvinningsvärde. Återvinningsvärdet är det högre av verkligt värde med avdrag för försäljningskostnader och tillgångarnas nyttjandevärde. Nyttjandevärdet beräknas genom nuvärdesberäkning av framtida kassaflöden för de olika tillgångarna.

Verksamheten bedrivs med sex avancerade ankarhanteringsfartyg (AHTS) med omfattande verksamhetsområden. Loke Viking, Njord Viking, Magne Viking och Brage Viking är en gruppering av systerfartyg som levererades från nybyggnadsvarvet under tidsperioden juni 2010 till januari 2012, men med viss skillnad i utrustningsnivå. Odin Viking och Andreas Viking som är systerfartyg med liknande ålder och kapacitet, med undantag från isklass, som de andra fyra fartygen. Odin- och Andreas Viking, lämnade nybyggnadsvarvet 2013. Andreas Viking har ingått ett längre fast kontrakt i Australien och har med anledning av intäktprofilen klassificerats som en egen kassagenererande enhet. Erfarenheterna från marknaden de senaste åren, och nuvarande marknadssituation, visar på att fartygen med enstaka undantag erbjudits och opererat på samma typ av uppdrag, och att de därmed sinsemellan bedöms vara substituerbara. Vilket fartyg som nomineras för enskilda kontrakt avgörs principiellt av faktorer såsom tillgänglighet, fartygets position i förhållande till operationsområdet och tidpunkt för besättningsbyten. Varje fartyg genererar eget kassaflöde, men bolagets kunder kunde likväl ha använt något av de andra fartygen i gruppen. Med anledning av detta är företagsledningens

bedömning att dessa två grupper av fartyg utgör separata kassagenererande enheter. I enlighet med detta utförs nedskrivningsprövning på portföljnivå för fem av de sex fartygen, och enskilt för ett av fartygen. Om en förändring av kundernas kravspecifikation skulle ske, som påverkar enskilda fartygs intjäningsförmåga i förhållande till systerfartygen, skulle denna bedömning kunna komma att ändras.

Vid beräkningen av nyttjandevärdet av fartygsflottan, inklusive fartyg som redovisas som nyttjanderättstillgångar, har följande bedömningar gjorts:

- Kassaflödet är beräknat på nuvarande tonnage.
- Antaganden om rater, utnyttjandegrad, kontraktstäckning och restvärde i prognoserna baseras på företagsledningens omfattande erfarenhet och kännedom om marknaden.
- Drifts- och dockningskostnader estimeras utifrån företagsledningens erfarenhet och kännedom om marknaden samt de planer och aktiviteter som fastställts i driftsbudgetarna.
- Den genomsnittliga diskonteringsräntan (WACC) som använts vid nuvärdesberäkningen av de prognosticerade kassaflödena är 10,50 % (2023: 10,50 %). Diskonteringsräntan före och efter skatt är densamma då verksamheten i allt väsentligt bedrivs i länder med tonnageskatt.

För att få en indikation om aktuellt försäljningsvärde på fartygsflottan erhålls kvartalsvis värderingar av fartygsflottan från oberoende fartygsmäklare, i tillägg till beräkningarna av nyttjandevärde.

Konklusion av nedskrivningsprövningen av de isklassade AHTS fartygen 2024

Företagsledningens utvärdering av fartygen under det fjärde kvartalet 2024 påvisar inget nedskrivningsbehov. Per bokslutsdagen har i och med nedskrivningsprövningen återvinningsvärdet beräknats som avstämning mot bokförda värdet som uppgår till 2 616 MSEK. I samband med detta har det kalkylerade nyttjandevärdet, beräknats till 3 600 MSEK. Verkliga värdet med avdrag för försäljningskostnader, baserat på genomsnittligt fartygsvärde som erhållits från två oberoende fartygsmäklare, uppgår till 2 851 MSEK (i ett spann från 2 544 MSEK till 3 079 MSEK). En instabil politisk och finansiell situation globalt har skapat osäkerhet kring den framtida marknadsutvecklingen, som dock har utvecklats positivt den senaste tiden. Företagsledningen kommer fortsatt att noga följa omvärldsutvecklingen och vid behov justera indata i prognoser och WACC-antaganden.

Nedanstående tabell åskådliggör effekt av en förändring av de viktigaste parametrarna i nyttjandevärdeskalkylen med en procentenhet för WACC, utnyttjandegrad och årlig tillväxttakt. Förändringen av dagsrater innebär en förändring av utgångsvärdet med en procent (procentuell förändring), allt uttryckt i MSEK:

Förändring :	WACC	Utnyttjandegrad	Dagsrater	Årlig tillväxttakt
+1 %	-231	237	108	533
-1 %	253	-237	-108	-516

Inventarier, TSEK	Koncernen		Moderbolaget	
	2024	2023	2024	2023
Anskaffningsvärden				
Ingående anskaffningsvärde	3 241	2 829	-	-
Årets anskaffning (inkl. förbättringskostnader)	229	611	-	-
Försäljningar/utrangeringar	-	-	-	-
Årets omräkningsdifferens	-57	-199	-	-
Utgående ackumulerade anskaffningsvärden	3 413	3 241	-	-
Akkumulerade planenliga avskrivningar				
Ingående avskrivningar	-1 955	-973	-	-
Försäljningar/utrangeringar	-	-	-	-
Årets omräkningsdifferens	34	99	-	-
Årets planenliga avskrivningar	-1 108	-1 081	-	-
Utgående ackumulerade planenliga avskrivningar	-3 029	-1 955	-	-
Utgående planenligt restvärde	384	1 286	-	-

Immateriella anläggningstillgångar, TSEK ¹⁾	Koncernen		Moderbolaget	
	2024	2023	2024	2023
Anskaffningsvärden				
Ingående anskaffningsvärde	7 015	7 015	-	-
Utgående ackumulerade anskaffningsvärden	7 015	7 015	-	-
Akkumulerade nedskrivningar				
Ingående nedskrivningar	-5 850	-5 847	-	-
Årets omräkningsdifferens	42	-3	-	-
Utgående ackumulerade nedskrivningar	-5 808	-5 850	-	-
Utgående planenligt restvärde	1 207	1 165	-	-

1) Avser varumärken som tidigare innehavts i verksamheten TransAtlantic.



NOT 8

RESULTAT FRÅN ANDELAR I KONCERN- OCH INTRESSEFÖRETAG

TSEK	Koncernen		Moderbolaget	
	2024	2023	2024	2023
Utdelningar från koncernföretag	-	-	495 292	-
Koncernbidrag	-	-	-5 000	-
Nedskrivningar / reverseringar av nedskrivningar av aktier i koncernföretag	-	-	-495 292	-
Rearesultat från koncernintern försäljning av dotterföretag	-	-	321 103	-
Totalt	-	-	316 103	-

NOT 9

FINANSIELLA INTÄKTER

TSEK	Koncernen		Moderbolaget	
	2024	2023	2024	2023
Ränteintäkter	8 110	2 897	6 023	1 473
Ränteintäkter från koncernföretag	-	-	79 060	13 419
Valutakursdifferenser	8 178	1 070	1 818	-
Totalt	16 288	3 967	86 901	14 892

NOT 10

FINANSIELLA KOSTNADER

TSEK	Koncernen		Moderbolaget	
	2024	2023	2024	2023
Räntekostnader	59 347	10 746	407	161
Räntekostnader till koncernföretag	-	-	64 819	6 919
Valutakursdifferenser	-	-	1 342	91
Avgifter kreditfacilitet ¹⁾	8 122	8 852	-	-
Garantiprovision ²⁾	12 673	12 741	-	-
Totalt	80 142	32 339	66 567	7 171

1) Avser löftesprovision och andra avgifter avseende den lånefacilitet om 40 MUSD koncernen disponerar.

2) Avser garantiprovision som utgått till majoritetsägaren, Kistefos AS, avseende ställd säkerhet för den lånefacilitet om 40 MUSD koncernen disponerar.

NOT 11

SKATTER

TSEK	Koncernen		Moderbolaget	
	2024	2023	2024	2023
Skatt i resultaträkningen för kvarvarande verksamhet				
- Aktuell skatt	-	-	-	-
- Uppskjuten skatt	-171	-558	-	-
Totalt	-171	-558	-	-

	Koncernen				Moderbolaget			
	2024		2023		2024		2023	
	TSEK	%	TSEK	%	TSEK	%	TSEK	%
Skillnad mellan redovisad skattekostnad och skattekostnad baserad på gällande skattesats								
Redovisat resultat före skatt för kvarvarande verksamhet	40 544		-62 917		335 390		7 797	
Skattekostnad enligt svensk skattesats 20,6 % (20,6)	-8 352	21%	12 961	21%	-69 090	21%	-1 606	21%
- Skillnad i olika verksamhetsländers skattesats	-986	2%	-5 766	-9%	-	-	-	-
- Tonnagebeskattad verksamhet	14 730	-36%	-15 552	-25%	-	-	-	-
- Effekt av ej skattepliktiga intäkter	444	-1%	352	1%	168 609	-50%	341	-4%
- Effekt av ej avdragsgilla kostnader	-51	0%	-54	0%	-102 031	30%	-	0%
- Resultat för vilka uppskjuten skattefordran ej redovisas	-6 342	16%	7 434	12%	2 512	-1%	1 265	-16%
- Justering av föregående års skatt	-43	0%	31	0%	-	0%	-	0%
- Övrigt	429	-1%	36	0%	-	0%	-	0%
Skattekostnad	-171	0%	-558	-1%	-	0%	-	0%

TSEK	Koncernen					
	2024			2023		
	Före skatt	Skatt	Efter skatt	Före skatt	Skatt	Efter skatt
Skatt hänförlig till övrigt totalresultat						
Omvärdering av nettopensionsförpliktelsen	3 526	-726	2 800	-280	58	-222
Förändring omräkningsreserven	169 151	-	169 151	-71 071	-	-71 071
Totalt	172 677	-726	171 951	-71 351	58	-71 293

Uppskjuten skattefordran/skatteskuld redovisas netto i respektive verksamhetsland då kvittningsrätt bedömts föreligga. Underskottsavdrag i koncernen, för samtliga svenska enheter, uppgår netto efter avdrag för obeskattade reserver till 1 070 MSEK (1 079), varav 0 MSEK (0) aktiverats. Underskottsavdragen i moderbolaget uppgår till 798 MSEK (810), varav 0 MSEK (0) aktiverats för att möta bedömda framtida resultat. Inom svensk beskattning finns ingen borte tidsgräns för utnyttjande av uppkomna underskottsavdrag. Uppskjutna skattefordringar redovisas endast i den mån det är sannolikt att beloppen kan utnyttjas mot framtida skattepliktiga överskott.

Temporära skillnader avseende investeringar i dotterföretag har inte beaktats, då realisationsresultat ej är beskattningsbart enligt gällande skattlagstiftning.

Kistefos koncernen, i vilken Viking Supply Ships ingår, omfattas av OECD:s modellregler för Pelare Två, som i Sverige trädde i kraft den 1 januari 2024. Baserat på en preliminär bedömning förväntas det nya regelverket inte ha någon väsentlig effekt för Kistefos och inga inkomstskatter hänförliga till Pelare Två har periodiserats.

NOT 12

RESULTAT PER AKTIE

	Koncernen	
	2024	2023
Vägt genomsnittligt antal aktier exklusive aktier i eget förvar	13 159 911	13 039 478
Resultat hänförligt till moderbolagets aktieägare:	111 377 680	-88 390 357
Resultat per aktie hänförligt till moderbolagets aktieägare	8,46	-6,78

I koncernen finns inga optionsprogram som kan medföra utspädnings effekter



NOT 13

ANDELAR I KONCERNFÖRETAG OCH INTRESSEFÖRETAG

	Organisations- nummer	Säte	Innehavets omfattning		Innehavets värde	
			Antal aktier/ andelar	% av aktie- kapitalet	Bokfört värde 2024- 12-31 TSEK	Bokfört värde 2023- 12-31 TSEK
Dotterföretag ägda av moderbolaget ¹⁾						
Transatlantic AB	556208-0373	Göteborg	1 000 000	100	1 000	1 000
VSS Holdings Norway AS	923 825 487	Kristiansand	3 000	100	1 485 933	-
VSS AHTS Holdings AS	930 687 235	Kristiansand	3 000	100	-	54
Viking Supply Ships Holdings AS	921 186 010	Kristiansand	300	100	-	1 660 030
Totalt					1 486 933	1 661 084

Övriga koncernbolag

Transatlantic Administration AB	556662-6866	Göteborg	1 000	100		
TRVI Offshore & Icebreaking AB	556710-9003	Göteborg	500	100		
TRVI Offshore & Icebreaking 3 AB	556733-1102	Skärhamn	1 000	100		
TRVI Offshore & Icebreaking 4 AB	556733-1094	Skärhamn	1 000	100		
Viking Supply Ships Management AB	556858-2463	Göteborg	1 000	100		
Viking Icebreaker Management AB	556679-1454	Göteborg	1 000	100		
VSS Holdings AS	818 906 692	Kristiansand	652	100		
VSS AHTS Holdings AS	930 687 235	Kristiansand	3 000	100		
Viking Supply Ships Holdings AS	921 186 010	Kristiansand	300	100		
Viking Ice Consultancy AS	913 740 998	Kristiansand	400	100		
Viking Supply Ships AS	981 240 030	Kristiansand	200	100		
VSS Seafarers AS	818 283 792	Kristiansand	400	100		
VSS Magne AS	818 906 862	Kristiansand	500	100		
VSS Njord AS	919 122 870	Kristiansand	500	100		
VSS Brage AS	918 906 851	Kristiansand	500	100		
VSS Loke AS	919 122 927	Kristiansand	400	100		
VSS Odin AS	930 687 278	Kristiansand	3 000	100		
VSS Andreas AS	930 687 324	Kristiansand	3 000	100		
VSS AHTS 3 AS	930 687 936	Kristiansand	3 000	100		
Viking Supply Ships Limited	SC303430	Aberdeen, UK	7 900 001	100		
Viking Supply Ships (Holdings) LTD	SC180512	Aberdeen, UK	76 924	100		
VSS Ship CO Limited	392172	Cypern	2 000	100		
Viking Supply Ships Australia PTY LTD	672 437 679	Australien	10	100		

Intresseföretagens koncernmässiga värde

FPS Viking Limited	406321	Cypern	300	30	-	91 325
--------------------	--------	--------	-----	----	---	--------

Övriga aktier och andelar

Solstad Maritime Holding AS	932 482 185	Norge	325 634	-	7 198	-
-----------------------------	-------------	-------	---------	---	-------	---

1) Moderbolag i koncernen är Viking Supply Ships AB, 556161-0113, med säte i Göteborg.

NOT 14

ANDRA LÅNGFRISTIGA FORDRINGAR

TSEK	Koncernen		Moderbolaget	
	2024	2023	2024	2023
Ingående värde	5 067	6 914	3 973	4 593
Årets anskaffning	-	-	59	-
Årets avyttring	-966	-1 847	-	-620
Utgående värde	4 101	5 067	4 032	3 973

De största enskilda posterna består av:	Koncernen		Moderbolaget	
	2024	2023	2024	2023
TSEK				
Kapitalförsäkringar ¹⁾	4 032	5 004	4 032	3 973
Övrigt	69	63	-	-
Totalt	4 101	5 067	4 032	3 973

Se även not 27 Finansiell riskhantering och derivatinstrument.

1) Avser och motsvarar utfästelser av direktpensioner, värderade till marknadsvärde.

NOT 15

VARULAGER

Varulagret består av reservdelar, bunkers och smörjolja.

NOT 16

KUNDFORDRINGAR

Redovisat värde för kundfordringar fördelar sig på följande sätt:

TSEK	Koncernen		Moderbolaget	
	2024	2023	2024	2023
Fakturerade fordringar	81 219	23 608	68	140
Reserv för osäkra fordringar	-	-52	-	-52
Totalt	81 219	23 556	68	88

Redovisat värde för kundfordringar motsvarar verkligt värde då diskonteringseffekten är oväsentlig.

Reserven för osäkra fordringar förändrade sig på följande sätt:

TSEK	Koncernen		Moderbolaget	
	2024	2023	2024	2023
Ingående värde	52	127	52	127
Återförda avsättningar	-52	-75	-52	-75
Utgående värde	-	52	-	52

Under året har inga kundförluster konstaterats. Utöver redovisade reserveringar bedöms endast ringa kreditrisk förekomma i de kvarvarande kundfordringarna. Den maximala exponeringen för kreditrisk per balansdagen är det redovisade värdet för varje kategori fordringar som nämns ovan.

Åldersanalys avseende ej nedskrivna kundfordringar:

TSEK	Koncernen		Moderbolaget	
	2024	2023	2024	2023
Ej förfallna	46 946	17 197	68	88
Förfalldag passerad med upp till 30 dagar	18 690	5 836	-	-
Förfalldag passerad med mellan 31 - 60 dagar	5 469	-	-	-
Förfalldag passerad med 61 dagar eller mer	10 114	523	-	-
Totalt	81 219	23 556	68	88



NOT 17

FÖRUTBETALDA KOSTNADER OCH UPPLUPNA INTÄKTER

TSEK	Koncernen		Moderbolaget	
	2024	2023	2024	2023
Förutbetalda försäkringar	904	1 182	10	15
Förutbetalda låneavgifter	-	2 822	-	-
Förutbetalda IT-licenser	1 404	1 642	-	-
Upplupna ränteintäkter	904	-	-	-
Upplupna försäkringsersättningar	1 039	-	-	-
Övriga förutbetalda kostnader och upplupna intäkter	5 461	4 463	87	-
Totalt	9 713	10 108	97	15

NOT 18

KASSAFLÖDESANALYS

TSEK	Koncernen		Moderbolaget	
	2024	2023	2024	2023
Likvida medel				
Kassa och bank vid årets början	171 506	159 430	109 106	2 075
Årets förändring av kassa och bank	-10 906	12 076	-21 472	107 031
LIKVIDA MEDEL VID ÅRETS SLUT ¹⁾	160 600	171 506	87 634	109 106

1) I koncernens likvida medel ingår likvida medel med restriktioner om 3 MSEK (35).

Koncernen disponerar en säkerställd kreditfacilitet om 40,0 MUSD, vilken per balansdagen motsvarade 440 MSEK. Kreditfaciliteten är tillgänglig för investeringar och allmänna bolagsändamål. Vid årets utgång var 36 MSEK (3,2 MUSD) av denna kreditfacilitet utnyttjad, fg år: 100 MSEK (10,0 MUSD).

NOT 19

AKTIEKAPITAL

SEK	Aktiekapital					
	2024			2023		
	A-aktier	B-Aktier	Summa	A-aktier	B-Aktier	Summa
Ingående aktiekapital	19 900 524	398 654 634	418 555 158	19 900 524	389 692 436	409 592 960
Nyemission ¹⁾	-	-	-	-	8 962 198	8 962 198
Utgående aktiekapital	19 900 524	398 654 634	418 555 158	19 900 524	398 654 634	418 555 158
	Antal aktier					
	2024			2023		
	A-aktier	B-Aktier	Summa	A-aktier	B-Aktier	Summa
Ingående antal aktier	625 698	12 534 213	13 159 911	625 698	12 252 430	12 878 128
Nyemission ¹⁾	-	-	-	-	281 783	281 783
Utgående antal aktier	625 698	12 534 213	13 159 911	625 698	12 534 213	13 159 911
	Antal röster					
	2024			2023		
	A-aktier	B-Aktier	Summa	A-aktier	B-Aktier	Summa
Antal röster	6 256 980	12 534 213	18 791 193	6 256 980	12 534 213	18 791 193
Totalt antal röster	6 256 980	12 534 213	18 791 193	6 256 980	12 534 213	18 791 193

Kvotvärdet är 31,81 SEK per aktie. I koncernen förekommer inga optionsprogram.

1) Under det andra kvartalet 2023 genomfördes en riktad kvittningsemmission till bolag närliggande till majoritetsägaren Kistefos AS. Totalt emitterades 287 783 nya aktier, till ett värde om ca 30 MSEK, vilka utgjorde ersättning för de mäklartjänster som tillhandahölls i samband med att charteravtal samt finansiering av de två AHTS-fartygen Odin- och Andreas Viking ingicks med Ocean Yield.

NOT 20

UTDELNING PER AKTIE

Under 2024 och 2023 genomfördes inga utdelningar.
Till årsstämman den 26 mars 2025 föreslås att ingen utdelning lämnas för verksamhetsåret 2024.

NOT 21

AVSÄTTNINGAR FÖR PENSIONER

Ersättningar till anställda efter avslutad anställning erlaggs till övervägande delen genom fortlöpande betalningar till fristående myndigheter eller försäkringsbolag som därmed övertar förpliktelse för de anställda. Denna typ av pensionsplaner benämns avgiftsbestämda planer.

Åtaganden för ålderspension och familjepension för tjänstemän i Sverige tryggas genom en försäkring i Alecta. Enligt ett uttalande från Rådet för finansiell rapportering, UFR 10, är detta en förmånsbestämd plan som omfattar flera arbetsgivare. För räkenskapsåret 2024 har koncernen inte haft tillgång till sådan information som gör det möjligt att redovisa denna plan som förmånsbestämd plan. Pensionsplanen enligt ITP2 som tryggas genom en försäkring i Alecta redovisas därför som en avgiftsbestämd plan. Alectas överskott kan fördelas till försäkringstagarna och/eller de försäkrade. Vid utgången av 2024 uppgick Alectas överskott i form av den preliminärt beräknade kollektiva konsolideringsnivån till 162 % (178 %). Den kollektiva konsolideringsnivån utgörs av marknadsvärdet på Alectas tillgångar i procent av försäkringsåtagandena beräknade enligt Alectas försäkringstekniska beräkningsantaganden, vilka inte överensstämmer med IAS 19. Pensionsplanen enligt ITP1 redovisas som en avgiftsbestämd plan.

Förmånsbestämda planer kännetecknas av att koncernen kvarstår med sina förpliktelser tills pensionerna har blivit utbetalda. Kostnaden och avsättningen för de förmånsbestämda planerna beräknas genom aktuariella beräkningar som syftar till att fastställa nuvärdet på förpliktelserna. Förmånsbestämda planer finns endast i Sverige.

Förpliktelserna tryggas genom pensionsförsäkringar med placeringar i huvudsak ränte- och aktiefonder.

Då det inte sker någon nyteckning av förmånsbestämda pensionsavtal inom koncernen förväntas koncernens nettokostnad för de befintliga förmånsbestämda pensionsavtalen för kommande år ligga i nivå med nettokostnaden för detta år.

I nedanstående tabeller finns upplysningar om de förmånsbestämda planerna som finns i koncernen, vilka antaganden som används i beräkningarna, vilka kostnader som redovisats samt värde på förpliktelserna och förvaltningstillgångarna.

TSEK	Koncernen				
	2024	2023	2022	2021	2020
Flerårsöversikt					
Per balansdagen					
Nuvärdet av förmånsbestämd förpliktelse	2 566	5 692	5 565	6 413	7 201
Verkligt värde på förvaltningstillgångar	-7 447	-9 187	-10 563	-10 142	-10 670
Löneskatteskuld	1 760	2 464	2 761	2 923	2 991
Netto skuld	-3 121	-1 031	-2 237	-806	-478



TSEK	Koncernen		Moderbolaget	
	2024	2023	2024	2023
Tillämpade antaganden i aktuariella beräkningar				
Sverige				
Genomsnittlig diskonteringsränta	2,20%	3,10%	2,20%	3,10%
Förväntad avkastning på förvaltningstillgångar	2,20%	3,10%	2,20%	3,10%
Långsiktigt löneökningssantagande	2,00%	2,00%	2,00%	2,00%
Långsiktigt inflationsantagande	2,00%	2,00%	2,00%	2,00%
Dödlighetsantagandet är detsamma som föreskrivs av finansinspektionen (FFFS 2007:31).				
Årets pensionskostnader				
Räntekostnad	164	175	164	174
Förväntad avkastning på förvaltningstillgångar (-)	-274	-346	-160	-192
Årets kostnad avseende förmånsbestämda pensioner	-110	-171	4	-18
Årets kostnader avseende avgiftsbestämda pensionspremier ¹⁾	25 999	30 513	-	-
Årets kostnad för löneskatt	2 313	3 338	-370	26
Årets pensionskostnader som ingår i personalkostnader	28 202	33 680	-366	8
Faktisk avkastning på förvaltningstillgångar	14,4%	7,0%	8,6%	3,5%

1) Samtliga poster redovisas som personalkostnader. Av kostnaden för avgiftsbestämda planer utgör 4 528 TSEK (6 085) premier till Alecta avseende ITP2. Avgifterna för kommande räkenskapsår förväntas ligga i linje med detta år.

TSEK	Koncernen		Moderbolaget	
	2024	2023	2024	2023
Förändring av verkligt värde på förvaltningstillgångar				
IB Förvaltningstillgångar	9 187	10 563	5 576	6 025
Förväntad avkastning	274	346	160	192
Uttag	-2 914	-2 051	-664	-651
Aktuariell vinst/(förlust)	900	329	305	10
UB Förvaltningstillgångar	7 447	9 187	5 377	5 576
Dessa tillgångar består i huvudsak av aktie- och räntefonder.				
Förändring av den förmånsbestämda pensionsförpliktelsen				
IB Förpliktelse	5 692	5 565	5 692	5 506
Räntekostnad	164	175	164	174
Pensionsutbetalningar	-664	-657	-664	-651
Aktuariell (vinst)/förlust	-2 626	609	-2 626	663
UB Förpliktelse	2 566	5 692	2 566	5 692
Aktuariella vinster och förluster				
Aktuariell vinst / (förlust) på tillgångar	900	329	305	10
Aktuariell vinst / (förlust) på skulder	2 626	-609	2 626	-663
Aktuariell vinst / (förlust)	3 526	-280	2 931	-653
Förändring av löneskatteskuld				
IB Skuld i balansräkning	2 464	2 761	2 464	2 761
Årets förändring av löneskatteskulden	-704	-297	-704	-297
UB Löneskatteskuld	1 760	2 464	1 760	2 464
Skuld i balansräkningen				
Pensionsförpliktelse	2 566	5 692	2 566	5 692
Löneskatteskuld	1 760	2 464	1 760	2 464
UB Skuld i balansräkningen	4 326	8 156	4 326	8 156
Nettofordran (-) / nettoskuld (+) i balansräkning				
Förvaltningstillgångar (-)	-7 447	-9 187	-5 377	-5 576
Pensionsförpliktelse	2 566	5 692	2 566	5 692
Löneskatteskuld	1 760	2 464	1 760	2 464
UB Nettofordran (-) / Nettoskuld (+)	-3 121	-1 031	-1 051	2 580
Avstämning av förändring i nettofordran / nettoskuld				
IB Skuld i balansräkning	-1 031	-2 237	2 580	2 242
Årets pensionskostnad (+)	-110	-171	4	-18
Uttag från förvaltningstillgångar (+)	2 914	2 051	664	651
Pensionsutbetalningar (-)	-664	-657	-664	-651
Aktuariell (vinst) / förlust	-3 526	280	-2 931	653
Årets förändring av löneskatteskulden (+)	-704	-297	-704	-297
UB Nettofordran (-) Nettoskuld (+)	-3 121	-1 031	-1 051	2 580

Känsligheten i den förmånsbestämda förpliktelsen för ändringar i de väsentliga aktuariella antagandena 2024, TSEK	Förväntat värde av pensionsförpliktelsen	Förändring jämfört med använda aktuariella antaganden
Pensionsförpliktelse enligt ursprunglig värdering (+) skuld	2 566	-
Diskonteringsränta +1 %	2 506	-60
Inflation +1 %	2 611	45
Löneökningar +1 %	2 566	-

Ovanstående känslighetsanalys baseras på en förändring i ett antagande medan alla andra antaganden hålls konstanta.

NOT 22

SKULDER

KONCERNEN

Koncernens totala räntebärande skulder uppgick till 716 MSEK (770) vid omräkning till balansdagens kurs. En stor andel av koncernens räntebärande skulder är hänförlig till finansiell lease, huvudsakligen av de två bareboat inhyrda fartygen Odin- och Andreas Viking. Värdet av dessa nyttjanderättstillgångar och nyttjanderättsskulder redovisas i koncernbalansräkningen i enlighet med IFRS 16 Leasingavtal. Dessutom fanns ej räntebärande skulder totalt uppgående till 103 MSEK (132) varav 8 är hänförliga till avvecklad verksamhet.

MODERBOLAGET

Moderbolagets totala räntebärande skulder uppgick till 301 MSEK (196). Dessutom finns ej räntebärande skulder och avsättningar totalt uppgående till 8 MSEK (9).

Totala räntebärande skulders fördelning per valuta inklusive nyttjanderättsskulder TSEK	Koncernen	
	31/12/2024	31/12/2023
USD	715 603	759 622
SEK	-	10 733
Totalt	715 603	770 355

Totala avtalade förpliktelser per 2024-12-31 Koncernen (TSEK)	Koncernen		
	2025	2026-2029	Efter 2029
Nyttjanderättsskulder, se även not 25	74 284	605 794	-
Skulder till kreditinstitut ¹⁾	-	35 526	-
Leverantörsskulder	54 535	-	-
Andra skulder	6 019	-	-
Totalt	134 837	641 319	-

1) Koncernen disponerar en säkerställd rullande kreditfacilitet om 40 MUSD som är tillgänglig för investeringar och allmänna bolagsändamål. Vid årets utgång var 36,8 MUSD (404 MSEK) av denna kreditfacilitet outnyttjad.

Totala avtalade förpliktelser per 2024-12-31 Moderbolaget (TSEK)	Moderbolaget		
	2025	2026-2029	Efter 2029
Skulder till koncernföretag	301 414	-	-
Leverantörsskulder	1 297	-	-
Andra skulder	5	-	-
Totalt	302 716	-	-

Moderbolaget innehade per balansdagen inga kreditlöften eller outnyttjade checkkrediter.



NOT 23

UPPLUPNA KOSTNADER OCH FÖRUTBETALDA INTÄKTER

TSEK	Koncernen		Moderbolaget	
	2024	2023	2024	2023
Koncernen				
Periodiserade personalkostnader	8 020	5 050	1 269	1 258
Upplupen garantikostnad	13 198	13 756	-	-
Upplupna lånekostnader	946	2 107	-	-
Periodiserade övriga kostnader	7 122	20 437	1 284	1 362
Totalt	29 286	41 350	2 554	2 620

NOT 24

STÄLLDA SÄKERHETER OCH EVENTUALFÖRPLIKTELSE

TSEK	Koncernen		Moderbolaget	
	2024	2023	2024	2023
För kreditfacilitet ¹⁾ :				
- fartygsinteckningar	1 740 228	1 634 794	-	-
- aktier i koncernbolag	1 749 848	1 819 889	-	-
- bankmedel	62 552	15 128	-	-
För pensionsförpliktelser:				
- kapitalförsäkringar och förvaltningstillgångar	11 479	13 160	9 409	9 549
Totalt	3 564 107	3 482 971	9 409	9 549

1) Koncernen har ställt säkerhet för den rullande kreditfaciliteten om 440 MSEK (40 MUSD) i form av pant i de fyra helägda AHTS-fartygen. Vid årets utgång var 36 MSEK (3,2 MUSD) av denna kreditfacilitet utnyttjad.

Eventualförpliktelser

Moderbolaget har lämnat garanti för dotterbolag, avseende den rullande kreditfacilitet om totalt 440 MSEK (40,0 MUSD) som koncernen disponerar.

Moderbolaget har även lämnat garanti för dotterbolags fullgöranden av bareboat avtalen avseende Odin- och Andreas Viking. Åtagandet uppgick per balansdagen till 825 MSEK (82,1 MUSD).

Moderbolaget har även lämnat fullgörandegaranti för ett tidigare dotterbolags förpliktelser i enlighet med ett TC-avtal. Den kvarvarande förpliktelsen för det tidigare dotterbolaget uppgick per balansdagen till ca 18 MSEK. Bedömningen är att risken är låg för att moderbolagets garantiåtagande kan behöva infrias avseende den utestående betalningsförpliktelsen.

NOT 25

ÅTAGANDEN

Leasingåtaganden

I koncernens verksamhet hyrs fartyg som klassificeras som finansiella hyresavtal.

I tillägg finns ett antal mindre avtal med korta löptider och /eller till låga belopp redovisas som operationell leasing.

För ytterligare information kring klassificering se Not 1, Redovisnings- och värderingsprinciper avsnitt Leasingavtal.

TSEK	2024	2025	2026-2029	efter 2029
Finansiella leasingåtaganden				
Hyresavtal fartyg ^{1,2)}	111 922	122 474	702 095	-
Hyresavtal fartygsutrustning	4 506	-	-	-
Hyresavtal lokaler	157	-	-	-
Nominella minimiavgifter	116 585	122 474	702 095	-

1) Betalningsåtagandet påverkas av aktuell marknadsränta. Beräkningen för den framåtriktade tidsserien har baserats på de vid årsskiftet gällande marknadsräntorna.

2) Hyresavtalen av de två AHTS-fartygen Odin- och Andreas Viking började löpa i november 2023 i samband med att fartygen övertogs.

Av årets erlagda leasingavgifter var 111 922 TSEK (16 480) variabla och avsåg bareboat inhyrningen av AHTS-fartygen Odin- och Andreas Viking. Dessa bareboat avtal löper till och med november 2028 då koncernen har skyldighet att förvärva fartygen för återstående leasingkuld. De framtida hyresåtagandena avseende fartyg (Odin- och Andreas Viking) utgörs av variabla avgifter, övriga avtalade framtida förpliktelser utgörs till ingen del av variabla avgifter.

TSEK	2024	2025	2026-2029	efter 2029
Hyresintäkter				
Avtalade intäkter från uthyrning av fartyg och utrustning	669 560	206 963	48 942	-

Hyresintäkterna i koncernens verksamhet för 2024 utgörs av intäkter från AHTS fartyg uthyrda på timecharter- och bareboat basis, samt uthyrning av ROV utrustning. Antalet uthyrda fartyg per den 2024-12-31 uppgick till 3 st (1 st per den 2023-12-31).

NOT 26

NÄRSTÅENDE TRANSAKTIONER

Kistefos AS garanterar den kreditfacilitet om 40 MUSD som koncernen disponerar. För detta åtagande betalar koncernen på marknadsmässiga villkor garantiprovision. Under året har garantiprovisionen uppgått till 12 673 TSEK (12 741).

Utöver detta har inga andra närståendetransaktioner förekommit under året.

NOT 27

FINANSIELL RISKHANTERING OCH DERIVATINSTRUMENT

Koncernens verksamhet är utsatt för olika typer av finansiella risker, såsom bl a förändringar av valutakurser, räntesatser, likviditets- och kreditrisk. Koncernens mål är att minimera sådana negativa effekter på koncernens resultat- och balansräkning.

Riskhanteringen sköts av koncernens centrala finansavdelning, utifrån den av styrelsen fastställda finanspolicyn. Policyn innehåller instruktioner hur olika finansiella risker skall hanteras, där derivatinstrument är inlag för att minska de finansiella riskerna. Policyn inbegriper också instruktioner för hantering av kredit- och likviditetsrisker genom finansiering och lånelöften.

Kreditrisk

Koncernen utarbetar en policy som fastställer hur krediter får lämnas till kunder och andra affärspartners. Lämnade krediter är huvudsakligen korta krediter i form av fordringar gentemot kunder. Kreditrisk i likvida medel hanteras genom att placera likviditet hos de nordiska bankerna.



Likviditetsrisk

Likviditetsrisken utgörs av att koncernen har otillräcklig likviditetsreserv. Detta kan leda till svårigheter att infria kortfristiga betalningsskyldigheter i den löpande verksamheten, planerade investeringar och amorteringar. Finansavdelningen arbetar kontinuerligt fram likviditetsprognoser för koncernen med syfte att förutse koncernens likviditetsbehov för den löpande verksamheten med beaktande av kommande investeringsbehov och amorteringar. Utifrån detta arbete säkerställs tillräcklig likviditetsreserv genom bibehållande av banktillgodoavanden/placeringar samt kreditlöften. Den största likviditetsrisken utgörs för närvarande av volatiliteten i raterna vilket påverkar koncernens operativa kassaflöde. Koncernen avser att uppfylla sina betalningsförpliktelser genom sitt operativa kassaflöde, extern finansiering samt om nödvändigt försäljning av tillgångar. För information om betalningsförpliktelser förfallostruktur och lånevillkor se not 23 Skulder. Överskottslikviditet placeras i enlighet med fastställd finanspolicy.

Valutarisker

Med anledning av de väsentliga förändringar i marknaden i vilket bolaget opererar och den ökade volatiliteten i växelkurserna utvärderar ledningen löpande den funktionella valutan i bolagen. Den samlade effekten av alla relevanta faktorer har beaktats och utvärderats, varvid de fartygsägande dotterbolagens valuta fastställts vara USD. Utvärderingen, som omfattar samtliga bolag i koncernen, inkluderar alla väsentliga faktorer i den ekonomiska omgivning bolaget verkar i, vilket inbegriper fartygsvärdering, finansiering, intäkter och kostnader.

Koncernens tillgångar och skulder fördelade per valuta:

TSEK	Anläggnings- tillgångar	Avtals- tillgångar	Kund- fordringar	Likvida medel	Ränte- bärande lån	Avtals- skulder	Leverantörs- skulder	Netto- position	Valutaför- ändring 1%
NOK	383	-	11 141	17 510	-	-	1 810	27 224	272
USD	2 615 763	1 588	27 880	95 956	715 603	824	42 018	1 982 742	19 827
GBP	-	-	42 198	4 149	-	-	6 667	39 680	397
SEK	-	-	-	31 319	-	-	1 943	29 376	-
EUR	-	-	-	10 449	-	-	2 097	8 352	84
Övrigt	-	-	-	1 217	-	-	-	1 217	12
	2 616 146	1 588	81 219	160 600	715 603	824	54 535	2 088 591	-

Valutaexponeringar för tillgångar skall i första hand hanteras genom att finansiering sker i samma valuta som tillgången, vilket i stor utsträckning tillämpats i koncernen för att reducera valutaexponering. Ingen säkring har skett av moderföretagets innehav av utländska dotterföretag vars nettotillgångar exponeras för valutaomräkningsrisker, framförallt för förändringar i USD och NOK gentemot SEK. En förändring av USD gentemot SEK på 1 % baserat på nettopositionen per 2024-12-31 hade påverkat koncernens nettotillgångar med ca 20 MSEK, vilket hade redovisats i övrigt totalresultat. Exponeringen i balansräkningen mot övriga valutor är begränsad och förändringar i dessa valutor bedöms inte ha någon väsentlig påverkan på koncernens finansiella ställning.

Koncernens kassaflöde är huvudsakligen nominerat i USD, GBP, SEK och NOK. Då merparten av fartygsflottan för närvarande opererar i spotmarknaden, och intäkternas valuta därmed varierar, råder osäkerhet kring framtida valutafördelning i koncernens kassaflöde. Huvudprincipen enligt koncernens finanspolicy, vilket alltid eftersträvas, är att i första hand balansera valutaflödena så att in- och utflöden per valuta matchar varandra. Fakturerade nettoflöden kan enligt koncernens finanspolicy maximalt valutasäkras till 100 % per valutapar och upp till 50 % av tolv månaders prognostiserade nettoflöden per valutapar. Per balansdagen hade koncernen inga öppna valutaderivatskontrakt.

Ränterisker

Vid värdering av koncernens samlade räntexponering beaktas både räntebärande skulder och finansiella leasingavtal som är variabla med avseende på ränta. Koncernens exponering för ökade räntekostnader är framförallt beroende av koncernens skuldsättningsgrad. Koncernen kan minska risken för ökade räntekostnader genom att ingå finansiella instrument som begränsar exponeringen för ökade räntekostnader och/eller välja olika räntebindningstider på olika finansieringsavtal. Tecknande av finansiella instrument som begränsar exponeringen för ökade räntekostnader utvärderas kontinuerligt utifrån koncernens skuldsättningsgrad och finansiella situation. Ingående av räntesäkringsinstrument beslutas av styrelsen.

Bunkerrisker

Koncernens fartyg hyrs ut på timecharter basis vilket innebär att chartraren står för fartygets bunkerförbrukning och därmed också risken för förändringar i bunkerspriset under hyresperioden. Övrig tid, då fartygen ej är uthyrda, står koncernen för bunkersförbrukning och risk för förändringar i bunkerspriserna. Per balansdagen innehade koncernen inga bunkersderivat.

Finansiella instrument per kategori

TSEK	Kundfordringar, avtalsfordringar och likvida medel		Derivat som används för säkringsändamål		Finansiella tillgångar som innehas för handel		Summa	
	2024-12-31	2023-12-31	2024-12-31	2023-12-31	2024-12-31	2023-12-31	2024-12-31	2023-12-31
	Tillgångar i balansräkningen							
Kundfordringar, avtalsfordringar och andra fordringar exkl interimfordringar ⁴⁾	139 260	65 343	-	-	-	-	139 260	65 343
Totalt	139 260	65 343	-	-	-	-	139 260	65 343

TSEK	Skulder värderade till verkligt värde via resultaträkningen		Derivat som används för säkringsändamål ⁵⁾		Övriga finansiella skulder		Summa	
	2024-12-31	2023-12-31	2024-12-31	2023-12-31	2024-12-31	2023-12-31	2024-12-31	2023-12-31
	Skulder i balansräkningen							
Upplåning exkl skulder avseende finansiell leasing ⁴⁾	-	-	-	-	35 526	100 412	35 526	100 412
Derivatinstrument ²⁾	-	-	-	-	-	-	-	-
Leverantörsskulder, avtalsskulder och andras skulder exkl interimsskulder ⁴⁾	-	-	-	-	38 770	63 958	38 770	63 958
Totalt	-	-	-	-	74 296	164 370	74 296	164 370

1) Verkliga värden som baseras på noterade marknadsvärden där finansiella instrument handlas på en aktiv marknad (Nivå 1).

2) Verkliga värden där noterade marknadsvärden saknas utan istället baseras på beräkningar av diskonterade kassaflöden. Variabler i beräkningsmodellen, såsom valutakurser och räntesatser, hämtas från marknadsnoteringar när så är möjligt (Nivå 2).

3) Övriga värderingar där någon variabel baseras på egna bedömningar (Nivå 3).

4) Redovisas till upplupet anskaffningsvärde.

5) Verkligt värde beräkningarna baseras på mittpriser och avspeglar ej sedvanlig skillnad mellan köp- och säljkurs för dessa transaktioner.

Verkliga värden

Verkliga värden för koncernens finansiella instrument per balansdagen var fördelade enligt följande:

TSEK	Koncernen			
	2024-12-31		2023-12-31	
	Redovisat värde	Verkligt värde	Redovisat värde	Verkligt värde
Tillgångar i balansräkningen				
Kundfordringar, avtalsstillgångar och andra fordringar exkl interimfordringar	139 260	139 260	65 343	65 343
Totalt	139 260	139 260	65 343	65 343
Skulder i balansräkningen				
Upplåning exkl skulder avseende finansiell leasing	35 526	35 526	100 412	100 412
Leverantörsskulder och andra skulder exkl interimsskulder	38 770	38 770	63 958	63 958
Totalt	74 296	74 296	164 370	164 370

Moderbolaget innehar inga finansiella instrument.

NOT 28

AVVECKLAD VERKSAMHET

Ice-classed PSV

Under det första kvartalet 2024 fattades beslut om, och genomfördes, försäljning av ägarandelarna i Coey- och Cooper Viking. Försäljningen av fartygen har inneburit att PSV-segmentet avvecklats, varmed PSV-segmentet i efterföljande finansiella rapporter redovisats enligt IFRS 5 som avvecklad verksamhet. De två PSV-fartygen, som till 30 % ägdes av koncernen i partnerskap med fonder knutna till Borealis Maritime, har tidigare redovisats i koncernens finansiella rapporter enligt kapitalandelsmetoden, och även utgjort den enda verksamheten som rapporterats i PSV-segmentet. Försäljningen som slutfördes under senare delen av mars medförde en reavinst om 97 MSEK och en positiv likviditetseffekt om 194 MSEK.

Extern Ship Management

Ship Managementkontrakten för Coey- och Cooper Viking avslutades i samband med att fartygen avyttrades under det första kvartalet 2024. Vidare avslutades Ship Managementkontraktet med Sjöfartsverket avseende de fem statsisbrytarna i slutet av det andra kvartalet 2024. Detta i kombination med att koncernen under det tredje kvartalet



beslutade att lägga ut management på den egna fartygsflottan till Sea1 har medfört att detta segment rapporteras som avvecklad verksamhet.

Principer för rapportering av avvecklad verksamhet

Den avvecklade verksamheten, PSV- respektive Ship Management segmenten, redovisas i enlighet med IFRS5 som ett enda belopp i koncernens totalresultatrapporter. Kassaflöden för avvecklad verksamhet rapporteras på separata rader uppdelade på löpande verksamhet och investeringsverksamhet i kassaflödesrapporten. Även jämförelsetal för tidigare perioder presenteras i enlighet med denna klassificering avseende resultat- och kassaflödesrapporter. Tillgångar och skulder hänförliga till den avvecklade verksamheten rapporteras på egen rad i balansräkningen. Utformningen av balansräkningen ändras inte för jämförelseperioden. För ytterligare information, se Not 1.

	Koncernen					
	2024			2023		
	Ice-classed PSV	Ship Management	Totalt	Ice-classed PSV	Ship Management	Totalt
RESULTAT FRÅN AVVECKLAD VERKSAMHET						
Nettoomsättning	-	139 256	139 256	-	247 511	247 511
Personalkostnader	-	-156 507	-156 507	-	-249 265	-249 265
Övriga externa rörelsekostnader	-1 866	-6 976	-8 842	-1 624	-20 493	-22 117
Avskrivningar och nedskrivningar av materiella och immateriella anläggningstillgångar	-	-	-	-	-1 065	-1 065
Rörelseresultat	-1 866	-24 227	-26 093	-1 624	-23 312	-24 936
Resultat från andelar i koncernföretag	97 410	-	97 410	-1 942	-	-1 942
Finansiella intäkter	-	640	640	384	1 805	2 189
Finansiella kostnader	-	-952	-952	-190	-36	-226
Resultat före skatt	95 544	-24 540	71 005	-3 372	-21 543	-24 915
Inkomstskatt	-	-	-	-	-	-
Årets resultat från avvecklad verksamhet	95 544	-24 540	71 005	-3 372	-21 543	-24 915
Resultat per aktie i SEK, hänförligt till moderföretagets aktieägare (före och efter utspädning)						
-Avvecklad verksamhet			5,40			-1,91

	Koncernen		
	2024		
	Ice-classed PSV	Ship Management	Totalt
TILLGÅNGAR OCH SKULDER HÄNFÖRLIGA TILL AVVECKLAD VERKSAMHET			
Övriga fordringar		2 866	2 866
Likvida medel	-	5 186	5 186
Summa tillgångar	-	8 053	8 053
Leverantörsskulder	-	5 248	5 248
Upplupna kostnader och förutbetalda intäkter	-	2 809	2 809
Summa Skulder	-	8 057	8 057

	Koncernen					
	2024			2023		
	Ice-classed PSV	Ship Management	Totalt	Ice-classed PSV	Ship Management	Totalt
KASSAFLÖDEN FRÅN AVVECKLAD VERKSAMHET						
Kassaflöde från den löpande verksamheten	-1 866	-41 302	-43 168	-1 430	-13 741	-15 171
Kassaflöde från investeringsverksamheten	190 842	-	190 842	-9 688	-	-9 688
Summa kassaflöden från avvecklad verksamhet	188 976	-41 302	147 674	-11 118	-13 741	-24 859

	2024		2023	
MEDELANTAL ANSTÄLLDA AVVECKLAD VERKSAMHET				
Sverige ombordanställda		98		182
Norge ombordanställda		15		58
		113		240

NOT 29

HÄNDELSER EFTER BALANSDAGEN

Sea1 Offshore och Viking Supply Ships har ingått ett avtal om intäktsdelning som omfattar fem AHTS-fartyg ägda av Sea1 Offshore och sex AHTS-fartyg ägda av Viking Supply Ships.

Styrelsen och verkställande direktören försäkrar att koncernredovisningen har upprättats i enlighet med internationella redovisningsstandarder IFRS sådana de antagits av EU och ger en rättvisande bild av koncernens ställning och resultat. Årsredovisningen har upprättats i enlighet med god redovisningssed och ger en rättvisande bild av moderbolagets ställning och resultat. Förvaltningsberättelsen för koncernen och moderbolaget ger en rättvisande översikt över utvecklingen av koncernens och moderbolagets verksamhet, ställning och resultat samt beskriver väsentliga risker och osäkerhetsfaktorer som moderbolaget och de företag som ingår i koncernen står inför.

Göteborg, 4 mars 2025

Resultat- och balansräkningarna kommer att föreläggas årsstämman den 26 mars 2025 för fastställande.

Bengt A. Rem
Ordförande

Lars Petter Utseth
Styrelseledamot

Håkan Larsson
Styrelseledamot

Magnus Sonnorp
Styrelseledamot

Petter Orvefors
Styrelseledamot

Christer Lindgren
Arbetstagarrepresentant

Trond Myklebust
Verkställande Direktör

Vår revisionsberättelse har avgivits den 4 mars 2025

Rödl & Partner Nordic AB

Mathias Racz
Auktoriserad revisor



Revisionsberättelse

Till bolagsstämman i Viking Supply Ships AB (publ),
org.nr 556161-0113

Rapport om årsredovisningen och koncernredovisningen

Uttalanden

Vi har utfört en revision av årsredovisningen och koncernredovisningen för Viking Supply Ships AB (publ) för år 2024. Bolagets årsredovisning och koncernredovisning ingår på sidorna 20-55 i detta dokument.

Enligt vår uppfattning har årsredovisningen upprättats i enlighet med årsredovisningslagen och ger en i alla väsentliga avseenden rättvisande bild av moderbolagets finansiella ställning per den 31 december 2024 och av dess finansiella resultat och kassaflöde för året enligt årsredovisningslagen. Koncernredovisningen har upprättats i enlighet med årsredovisningslagen och ger en i alla väsentliga avseenden rättvisande bild av koncernens finansiella ställning per den 31 december 2024 och av dess finansiella resultat och kassaflöde för året enligt International Financial Reporting Standards (IFRS), så som de antagits av EU, och årsredovisningslagen. Förvaltningsberättelsen är förenlig med årsredovisningens och koncernredovisningens övriga delar.

Vi tillstyrker därför att bolagsstämman fastställer resultaträkningen och balansräkningen för moderbolaget och koncernen.

Grund för uttalanden

Vi har utfört revisionen enligt International Standards on Auditing (ISA) och god revisionssed i Sverige. Vårt ansvar enligt dessa standarder beskrivs närmare i avsnittet *Revisorns ansvar*. Vi är oberoende i förhållande till moderbolaget och koncernen enligt god revisionssed i Sverige och har i övrigt fullgjort vårt yrkesetiska ansvar enligt dessa krav.

Vi anser att de revisionsbevis vi har inhämtat är tillräckliga och ändamålsenliga som grund för våra uttalanden

Annan information än årsredovisningen och koncernredovisningen

Detta dokument innehåller även annan information än årsredovisningen och koncernredovisningen och återfinns på sidorna 1-19 och 56-65. Det är styrelsen och verkställande direktören som har ansvaret för denna andra information.

Vårt uttalande avseende årsredovisningen och koncernredovisningen omfattar inte denna information och vi gör inget uttalande med bestyrkande avseende denna andra information.

I samband med vår revision av årsredovisningen och koncernredovisningen är det vårt ansvar att läsa den information som identifieras ovan och överväga om informationen i väsentlig utsträckning är oförenlig med årsredovisningen och koncernredovisningen. Vid denna genomgång beaktar vi även den kunskap vi i övrigt inhämtat under revisionen samt bedömer om informationen i övrigt verkar innehålla väsentliga felaktigheter.

Om vi, baserat på det arbete som har utförts avseende denna information, drar slutsatsen att den andra informationen innehåller en väsentlig felaktighet, är vi skyldiga att rapportera detta. Vi har inget att rapportera i det avseendet.

Styrelsens och verkställande direktörens ansvar

Det är styrelsen och verkställande direktören som har ansvaret för att årsredovisningen och koncernredovisningen upprättas och att de ger en rättvisande bild enligt årsredovisningslagen och, vad gäller koncernredovisningen, enligt IFRS så som de antagits av EU. Styrelsen och verkställande direktören ansvarar även för den interna kontroll som de bedömer är nödvändig för att upprätta en årsredovisning och koncernredovisning som inte innehåller några väsentliga felaktigheter, vare sig dessa beror på oegentligheter eller misstag.

Vid upprättandet av årsredovisningen och koncernredovisningen ansvarar styrelsen och verkställande direktören för bedömningen av bolagets och koncernens förmåga att fortsätta verksamheten. De upplyser, när så är tillämpligt, om förhållanden som kan påverka förmågan att fortsätta verksamheten och att använda antagandet om fortsatt drift. Antagandet om fortsatt drift tillämpas dock inte om styrelsen och verkställande direktören avser att likvidera bolaget, upphöra med verksamheten eller inte har något realistiskt alternativ till att göra något av detta.

Revisorns ansvar

Våra mål är att uppnå en rimlig grad av säkerhet om huruvida årsredovisningen och koncernredovisningen som helhet inte innehåller några väsentliga felaktigheter, vare sig dessa beror på oegentligheter eller misstag, och att lämna en revisionsberättelse som innehåller våra uttalanden. Rimlig säkerhet är en hög grad av säkerhet, men är ingen garanti för att en revision som utförs enligt ISA och god revisionssed i Sverige alltid kommer att upptäcka en väsentlig felaktighet om en sådan finns. Felaktigheter kan uppstå på grund av oegentligheter eller misstag och anses vara väsentliga om de enskilt eller tillsammans rimligen kan förväntas påverka de ekonomiska beslut som användare fattar med grund i årsredovisningen och koncernredovisningen.

Som del av en revision enligt ISA använder vi professionellt omdöme och har en professionellt skeptisk inställning under hela revisionen. Dessutom:

- identifierar och bedömer vi riskerna för väsentliga felaktigheter i årsredovisningen och koncernredovisningen, vare sig dessa beror på oegentligheter eller misstag, utformar och utför granskningsåtgärder bland annat utifrån dessa risker och inhämtar revisionsbevis som är tillräckliga och ändamålsenliga för att utgöra en grund för våra uttalanden. Risken för att inte upptäcka en väsentlig felaktighet till följd av oegentligheter är högre än för en väsentlig felaktighet som beror på misstag, eftersom oegentligheter kan innefatta agerande i maskopi, förfalskning, avsiktliga utelämnanden, felaktig information eller åsidosättande av intern kontroll.
- skaffar vi oss en förståelse av den del av bolagets interna kontroll som har betydelse för vår revision för att utforma granskningsåtgärder som är lämpliga med hänsyn till omständigheterna, men inte för att uttala oss om effektiviteten i den interna kontrollen.
- utvärderar vi lämpligheten i de redovisningsprinciper som används och rimligheten i styrelsens och verkställande direktörens uppskattningar i redovisningen och tillhörande upplysningar.
- drar vi en slutsats om lämpligheten i att styrelsen och verkställande direktören använder antagandet om fortsatt drift

vid upprättandet av årsredovisningen och koncernredovisningen. Vi drar också en slutsats, med grund i de inhämtade revisionsbevisen, om huruvida det finns någon väsentlig osäkerhetsfaktor som avser sådana händelser eller förhållanden som kan leda till betydande tvivel om bolagets och koncernens förmåga att fortsätta verksamheten. Om vi drar slutsatsen att det finns en väsentlig osäkerhetsfaktor, måste vi i revisionsberättelsen fästa uppmärksamheten på upplysningarna i årsredovisningen och koncernredovisningen om den väsentliga osäkerhetsfaktorn eller, om sådana upplysningar är otillräckliga, modifiera uttalandet om årsredovisningen och koncernredovisningen. Våra slutsatser baseras på de revisionsbevis som inhämtas fram till datumet för revisionsberättelsen. Dock kan framtida händelser eller förhållanden göra att ett bolag och en koncern inte längre kan fortsätta verksamheten.

- utvärderar vi den övergripande presentationen, strukturen och innehållet i årsredovisningen och koncernredovisningen, däribland upplysningarna, och om årsredovisningen och koncernredovisningen återger de underliggande transaktionerna och händelserna på ett sätt som ger en rättvisande bild.
- inhämtar vi tillräckliga och ändamålsenliga revisionsbevis avseende den finansiella informationen för enheterna eller affärsaktiviteterna inom koncernen för att göra ett uttalande avseende koncernredovisningen. Vi ansvarar för styrning, övervakning och utförande av koncernrevisionen. Vi är ensamt ansvariga för våra uttalanden.

Vi måste informera styrelsen om bland annat revisionens planerade omfattning och inriktning samt tidpunkten för den. Vi måste också informera om betydelsefulla iakttagelser under revisionen, däribland de eventuella betydande brister i den interna kontrollen som vi identifierat.

Rapport om andra krav enligt lagar och andra författningar

Uttalanden

Utöver vår revision av årsredovisningen och koncernredovisningen har vi även utfört en revision av styrelsens och verkställande direktörens förvaltning för Viking Supply Ships AB (publ) för år 2024 samt av förslaget till dispositioner beträffande bolagets vinst eller förlust.

Vi tillstyrker att bolagsstämman disponerar vinsten enligt förslaget i förvaltningsberättelsen och beviljar styrelsens ledamöter och verkställande direktören ansvarsfrihet för räkenskapsåret.

Grund för uttalanden

Vi har utfört revisionen enligt god revisionssed i Sverige. Vårt ansvar enligt denna beskrivs närmare i avsnittet *Revisorns ansvar*. Vi är oberoende i förhållande till moderbolaget och koncernen enligt god revisorssed i Sverige och har i övrigt fullgjort vårt yrkesetiska ansvar enligt dessa krav.

Vi anser att de revisionsbevis vi har inhämtat är tillräckliga och ändamålsenliga som grund för våra uttalanden.

Styrelsens och verkställande direktörens ansvar

Det är styrelsen som har ansvaret för förslaget till dispositioner beträffande bolagets vinst eller förlust. Vid förslag till utdelning innefattar detta bland annat en bedömning av om utdelningen är försvarlig med hänsyn till de krav som bolagets och koncernens verksamhetsart, omfattning och risker ställer på storleken av

moderbolagets och koncernens egna kapital, konsolideringsbehov, likviditet och ställning i övrigt.

Styrelsen ansvarar för bolagets organisation och förvaltningen av bolagets angelägenheter. Detta innefattar bland annat att fortlöpande bedöma bolagets och koncernens ekonomiska situation, och att tillse att bolagets organisation är utformad så att bokföringen, medelsförvaltningen och bolagets ekonomiska angelägenheter i övrigt kontrolleras på ett betryggande sätt. Verkställande direktören ska sköta den löpande förvaltningen enligt styrelsens riktlinjer och anvisningar och bland annat vidta de åtgärder som är nödvändiga för att bolagets bokföring ska fullgöras i överensstämmelse med lag och för att medelsförvaltningen ska skötas på ett betryggande sätt.

Revisorns ansvar

Vårt mål beträffande revisionen av förvaltningen, och därmed vårt uttalande om ansvarsfrihet, är att inhämta revisionsbevis för att med en rimlig grad av säkerhet kunna bedöma om någon styrelseledamot eller verkställande direktören i något väsentligt avseende

- företagit någon åtgärd eller gjort sig skyldig till någon försummelse som kan föranleda ersättningskyldighet mot bolaget, eller
- på något annat sätt handlat i strid med aktiebolagslagen, årsredovisningslagen eller bolagsordningen.

Vårt mål beträffande revisionen av förslaget till dispositioner av bolagets vinst eller förlust, och därmed vårt uttalande om detta, är att med rimlig grad av säkerhet bedöma om förslaget är förenligt med aktiebolagslagen.

Rimlig säkerhet är en hög grad av säkerhet, men ingen garanti för att en revision som utförs enligt god revisionssed i Sverige alltid kommer att upptäcka åtgärder eller försummelser som kan föranleda ersättningskyldighet mot bolaget, eller att ett förslag till dispositioner av bolagets vinst eller förlust inte är förenligt med aktiebolagslagen.

Som en del av en revision enligt god revisionssed i Sverige använder vi professionellt omdöme och har en professionellt skeptisk inställning under hela revisionen. Granskningen av förvaltningen och förslaget till dispositioner av bolagets vinst eller förlust grundar sig främst på revisionen av räkenskaper. Vilka tillkommande granskningsåtgärder som utförs baseras på vår professionella bedömning med utgångspunkt i risk och väsentlighet. Det innebär att vi fokuserar granskningen på sådana åtgärder, områden och förhållanden som är väsentliga för verksamheten och där avsteg och överträdelser skulle ha särskild betydelse för bolagets situation. Vi går igenom och prövar fattade beslut, beslutsunderlag, vidtagna åtgärder och andra förhållanden som är relevanta för vårt uttalande om ansvarsfrihet. Som underlag för vårt uttalande om styrelsens förslag till dispositioner beträffande bolagets vinst eller förlust har vi granskat om förslaget är förenligt med aktiebolagslagen.

Rödl & Partner Nordic AB,

Stockholm den 4 mars 2025

Rödl & Partner Nordic AB

Mathias Racz
Auktoriserad revisor





IR kontakt
Trond Myklebust
CEO
Tel. +47 95 70 31 78
Info@vikingsupply.com

AKTIEN

VOLATILITETEN I AKTIEN HAR UNDER ÅRET VARIT STOR MED KURSER PÅ 119,50 KRONOR SOM HÖGSTA, OCH 84,20 KRONOR SOM LÄGSTA NOTERINGAR.

Viking Supply Ships AB B-aktier är noterade på Nasdaq First North Growth Market. Vid årets slut var aktiekursen 92,20 kronor, vilket motsvarar ett börsvärde på 1 156 MSEK (1 146). Det totala bokförda egna kapitalet uppgick vid samma tidpunkt till 2 170 MSEK (1 886), vilket motsvarar 164,87 SEK/aktie (143,29). Den högsta kursen 119,50 kronor noterades den 9 april 2024. Den lägsta kursen 84,20 kronor noterades den 29 oktober 2024. Omsättningshastigheten i aktien minskade under året till 6 procent (16).

AKTIEKAPITAL

Under året har inga förändringar av antalet aktier eller aktiekapitalet skett. Vid utgången av året uppgick

det totala antalet aktier till 625 698 A-aktier och 12 534 213 B-aktier, totalt 13 159 911 aktier. Aktiekapitalet vid årets slut uppgick till 418 555 158 kronor.

AKTIEÄGARE OCH FÖRÄNDRINGAR

Det totala antalet aktieägare vid årsskiftet hade minskat till 3 514 (4 345).

UTDELNING OCH UTDELNINGSPOLICY

Vid årsstämman som hölls den 26 april 2024 beslutades att ingen utdelning lämnas för verksamhetsåret 2023. Styrelsen föreslår årsstämman som kommer att hållas den 26 mars 2025 att ingen utdelning lämnas för verksamhetsåret 2024. Viking Supply

Ships ABs mål är att utdelningen i snitt ska motsvara 33 procent av den årliga vinsten.

ÄGARKONTAKTER

Viking Supply Ships AB strävar efter en god dialog med aktiemarknaden och att tydligt informera om verksamhetens utveckling och händelser. Detta sker bland annat via pressreleaser och presentationer. Årsredovisningen, boksluts- och delårsrapporter återfinns på hemsidan www.vikingsupply.com. Där finns också annan information om bolaget och aktien.

NYCKELTAL

	2024	2023	2022	2021	2020
Antal aktier vid årets slut, tusen	13 160	13 160	12 878	12 878	9 327
Börsvärde vid årets slut, MSEK	1 156	1 146	958	428	506
Antal aktieägare	3 514	4 345	5 848	2 908	2 961
Kursförändring under året, %	0,9	13,2	124,1	-38,8	-23,8
Utdelning, SEK/aktie	-	-	-	-	-
Utdelning i % av vinst per aktie	-	-	-	-	-
P/e-tal vid årets slut	10,9	n.a.	126,5	n.a.	n.a.
Eget kapital/aktie vid årets slut, SEK/aktie	164,9	143,3	156,5	135,9	172,4

DE 10 STÖRSTA AKTIEÄGARNA I VIKING SUPPLY SHIPS AB PER DEN 31 DECEMBER 2024

	A-aktier	B-aktier	Andel av kapital	Andel av röster	Marknadsvärde ¹⁾ TSEK
Viking Invest AS ^{2,3)}	608,587	9 789 458	79,01%	84,48%	902 588
Oslo Branch SEB AB ²⁾	-	625 302	4,75%	3,33%	57 653
Nordnet Pensionsförsäkring AB	-	492 061	3,74%	2,62%	45 368
Lennart Hero	-	345 000	2,62%	1,84%	31 809
Pareto Securities AS	-	186 312	1,42%	0,99%	17 178
Kistefos Financial Advisors AS	-	133 476	1,01%	0,71%	12 306
Skandinaviska Enskilda Banken AB (publ) Oslofilialen	-	131 888	1,00%	0,70%	12 160
Stiftelsen Kistefosmuseet Driftsfond	-	109 027	0,83%	0,58%	10 052
Hans Eiendom AS	-	50 000	0,38%	0,27%	4 610
Ponderus Invest AB	-	47 667	0,38%	0,25%	4 395

1) Marknadsvärde är endast beräknat på innehav av noterade B-aktier.

2) I detta innehav ingår 148 307 st B-aktier som tillhör Kistefos Corporate AS som ingår i Kistefos AS. Innehavet motsvarar 1,13% av kapitalet och 0,79% av rösterna.

3) Viking Invest AS ägs av Kistefos AS, och Kistefos AS totala innehav uppgår därmed till 608 587 st A-aktier och 9 937 765 B-aktier, vilket totalt motsvarar 80,14% av kapitalet och 85,27% av rösterna.

ANTAL AKTIEÄGARE I STORLEKSKLASSER PER DEN 31 DECEMBER 2024

Antal innehav	Antal ägare i intervallet
1 – 500	3 340
501 – 1 000	75
1 001 – 5 000	79
5 001 – 10 000	6
10 001 – 15 000	3
15 001 – 20 000	3
20 001 –	8
Totalt	3 514



AKTIEKAPITALET'S UTVECKLING

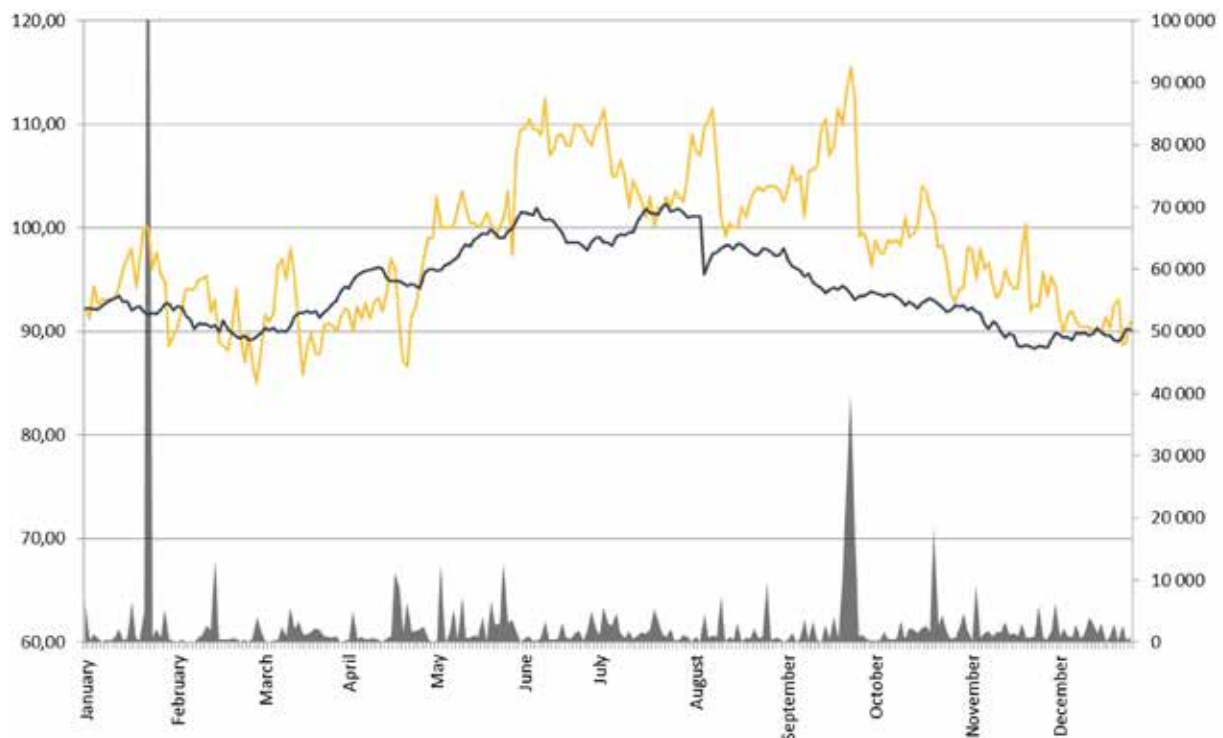
	Förändring			Antal aktier			Aktiekapital (SEK)		Kvotvärde (SEK)
	A-aktier	B-aktier	Totalt	A-aktier	B-aktier	Totalt	Förändring	Totalt	
2004 Nyemission	-	474 275	474 275	1 208 980	17 910 153	19 119 133	4 742 750	191 191 330	10
2005 Nyemission	608 980	11 129 541	11 738 521	1 817 960	29 039 694	30 857 654	117 385 210	308 576 540	10
2007 Under året indragna aktier	-	-2 427 180	-2 427 180	1 817 960	26 612 514	28 430 474	-24 271 800	284 304 740	10
2010 Nyemission	1 817 961	25 907 715	27 725 676	3 635 921	52 520 229	56 156 150	277 256 760	561 561 500	10
2010 Indragning av egna aktier	-	-704 800	-704 800	3 635 921	51 815 429	55 451 350	-7 048 000	554 513 500	10
2011 Nyemission	3 635 921	51 815 429	55 451 350	7 271 842	103 630 858	110 902 700	554 513 500	1 109 027 000	10
2012 Nedsättning till fri fond	-	-	-	7 721 842	103 630 858	110 902 700	-998 124 300	110 902 700	1
2013 Nyemission	2 423 947	34 543 619	36 967 566	9 695 789	138 174 477	147 870 266	36 967 566	147 870 266	1
2014 Nyemission	1 939 157	27 634 895	29 574 052	11 634 946	165 809 372	177 444 318	29 574 052	177 444 318	1
2016 Nyemission	9 049 402	223 099 240	232 148 642	20 684 348	388 908 612	409 592 960	232 148 642	409 592 960	1
2018 Nedsättning till fri fond	-	-	-	-	-	-	-307 194 720	102 398 240	0,25
2018 Nyemission	24 821 217	498 319 884	523 141 101	45 505 548	887 228 496	932 734 044	130 785 275	233 183 515	0,25
2018 Fondemission	-	-	-	-	-	-	176 409 445	409 592 960	0,25
2018 Omvänd split 100:1	-45 050 493	-878 356 212	-923 406 704	455 055	8 872 284	9 327 339	-	409 592 960	43,91
2021 Nedsättning till fri fond	-	-	-	-	-	-	-139 100 129	270 492 831	29
2021 Nyemission	170 643	3 380 146	3 550 789	625 698	12 252 430	12 878 128	109 972 881	373 465 712	29
2021 Fondemission	-	-	-	-	-	-	36 127 248	409 592 960	31,81
2023 Nyemission	-	281 783	281 783	625 698	12 534 213	13 159 911	8 962 198	418 555 158	31,81

■ Total daily volume of shares

— Closing share price SEK

— OMX SMALL CAP SWEDEN GI

KURSUUTVECKLING 2024



OM ÅRSSTÄMMAN

Årsstämma i Viking Supply Ships AB (publ) kommer att hållas onsdagen den 26 mars 2025 kl. 15.00 på Clarion Hotel Post, Drottningtorget 10, Göteborg. Lokalen öppnas kl 14.30. Styrelsen har beslutat att aktieägare ska ha möjlighet att utöva sin rösträtt även genom poströstning. Aktieägare kan därmed välja att delta vid stämman fysiskt, genom ombud eller genom poströstning.

DELTAGANDE OCH ANMÄLAN

Aktieägare som önskar delta vid årsstämman ska: Dels vara införd i den av Euroclear Sweden AB förda aktieboken tisdagen den 18 mars 2025, alternativt, om aktierna är förvaltarregistrerade, begära att förvaltaren rösträttsregistrerar aktierna senast torsdagen den 20 mars 2025. Dels anmäla sitt deltagande till bolaget enligt anvisningarna under rubriken "Anmälan m.m." alternativt avge en poströst enligt anvisningarna under rubriken "Poströstning" senast torsdagen den 20 mars 2025.

ANMÄLAN M.M.

Aktieägare som önskar delta vid stämman fysiskt eller genom ombud ska anmäla detta till bolaget antingen elektroniskt på bolagets webbplats (www.vikingsupply.com), per e-post till proxy@computershare.se, per post till Viking Supply Ships AB (publ), "Årsstämma", c/o Computershare AB, Gustav III:s Boulevard 34, 169 73 Solna eller per telefon till 0771-24 64 00. I anmälan ska det uppges aktieägarens namn eller firma, personnummer eller organisationsnummer, adress, telefonnummer samt, i förekommande fall, antal biträden (högst två).

Aktieägare som inte önskar delta vid stämman fysiskt eller utöva sin rösträtt genom poströstning kan utöva sin rösträtt vid stämman genom ombud med en skriftlig, undertecknad och daterad fullmakt. Om fullmakten utfärdas av en juridisk person ska en kopia av registreringsbevis eller motsvarande behörighetshandling för den juridiska personen bifogas.

För att underlätta inpasseringen vid stämman bör fullmakter, registreringsbevis och andra behörighetshandlingar vara bolaget tillhanda på adressen Viking Supply Ships AB (publ), "Årsstämma", c/o Computershare AB, Gustav III:s Boulevard 34, 169 73 Solna eller skickas per e-post till proxy@computershare.se senast torsdagen den 20 mars 2025. Observera att anmälan om deltagande vid stämman ska ske även om aktieägaren önskar utöva sin rösträtt vid stämman genom ombud. Inskickad fullmakt gäller inte som anmälan till stämman. Ett fullmaktsformulär finns tillgängligt på bolagets webbplats (www.vikingsupply.com).

POSTRÖSTNING

För poströstningen ska aktieägare använda det formulär för poströstning och följa bolagets anvisningar som finns tillgängliga på bolagets webbplats, www.vikingsupply.com, och på bolagets kontor (Idrottsvägen 1, 444 31 Stenungsund). Ifyllt och undertecknat formulär för poströstning skickas med post till Viking Supply Ships AB (publ), "Årsstämma", c/o Computershare AB, Gustav III:s Boulevard 34, 169 73 Solna. Komplet formulär ska vara Computershare AB tillhanda senast torsdagen den 20 mars 2025. Ifyllt och undertecknat formulär får även inges elektroniskt och ska då skickas per e-post till proxy@computershare.se. Aktieägare kan även avge poströst elektroniskt med BankID via bolagets webbplats (www.vikingsupply.com). Om aktieägare avger poströst genom ombud ska en skriftlig och daterad fullmakt biläggas formuläret. Fullmaktsformulär tillhandahålls på begäran och finns även tillgängligt på bolagets webbplats (www.vikingsupply.com). Om aktieägaren är en juridisk person ska registreringsbevis eller annan behörighetshandling biläggas poströstningsformuläret. Aktieägare får inte förse poströsten med särskilda instruktioner eller villkor. Om så sker är hela poströsten ogiltig. Ytterligare anvisningar och villkor finns i poströstningsformuläret.



FINANSIELL KALENDER

FINANSIELL KALENDER 2025

26 mars Årsstämma
22 maj Delårsrapport januari-mars
21 augusti Delårsrapport januari-juni
20 november Delårsrapport januari-september

DEFINITIONER

Andel riskbärande kapital:

Eget kapital och uppskjuten skatt (inklusive innehav utan bestämmande inflytande) dividerat med den totala balansomslutningen.

Avkastning på eget kapital:

Resultat efter finansiella poster med avdrag för skatt på årets resultat dividerat med genomsnittligt eget kapital.

Avkastning på sysselsatt kapital:

Resultat före avskrivningar (EBIT) dividerat med genomsnittligt sysselsatt kapital.

EBIT:

"Earnings Before Interest and Taxes", motsvarar Rörelseresultat.

EBITDA:

"Earnings Before Interest, Taxes, Depreciation, and Amortization", motsvarar resultat före kapitalkostnader och skatt.

Eget kapital per aktie:

Eget kapital dividerat med antal utestående aktier.

IFRS:

International Financial Reporting Standards, är en vedertagen standard för redovisning i börsnoterade företag. Vissa äldre standards som ingår i samlingsbegreppet IFRS benämns IAS (International Accounting Standards).

Nettoskuldsättning:

Räntebärande skulder minus likvida medel.

Omstruktureringskostnader:

Inkluderar intäkter och kostnader av engångskaraktär, till exempel realisationsresultat vid fartygsförsäljningar, nedskrivning av fartyg samt personalrationaliseringskostnader.

Operativt kassaflöde:

Resultat efter finansnetto justerat för realisationsresultat, avskrivningar och nedskrivningar.

Operativt resultat (före skatt):

Resultat före skatt samt före omstruktureringskostnader.

Operativt resultat per affärsområde:

Resultat efter finansiella poster och före koncerngemensamma kostnader och centralt/koncerngemensamt finansnetto.

Operativt rörelseresultat:

Resultat före finansiella poster och skatt samt före omstruktureringskostnader.

P/E-tal:

Börskurs vid periodens slut dividerat med resultat efter finansiella poster med avdrag för full skatt per aktie.

Rörelseresultat per affärsområde:

Rörelseresultat för respektive affärsområde redovisas före koncerngemensamma kostnader.

Resultat per aktie:

Resultat efter finansiella poster med avdrag för skatt på årets resultat (aktuell och uppskjuten skatt) enligt koncernens resultaträkning.

Räntetäckningsgrad:

Rörelseresultat före avskrivningar plus ränteutgifter dividerat med räntekostnader.

Skuldsättningsgrad:

Räntebärande skulder minus likvida medel dividerat med eget kapital.

Soliditet:

Eget kapital dividerat med total balansomslutning.

Sysselsatt kapital:

Räntebärande skulder och eget kapital.

Totalt kassaflöde:

Kassaflöde från den löpande verksamheten, från investeringsverksamheten samt finansieringsverksamheten.

Vinstmarginal:

Resultat efter finansiella poster dividerat med nettoomsättning.



ORDLISTA

AHTS – Anchor Handling, Tug & Supply Ships:

Kombinationsfartyg verksamma inom offshoremarknaden, avsedda för ankarhantering, bogsering och transport av förnödenheter.

Bareboat charter:

Inhyrning av fartyg utan manskap från en fartygsägare under en bestämd tidsperiod. Den som bareboatinhyr ett fartyg bär i princip alla driftskostnader.

Bunker:

Benämning på fartygets drivmedel, det vill säga den olja som används i fartygets maskineri.

Dödviktston (DWT):

Vikten av den last, bunkers och lös utrustning som ett fartyg kan bära.

FPSO:

Floating Production Storage and Offloading.

HSEQ-policy:

Hälsa-, säkerhet-, miljö- och kvalitetspolicy.

ISM-koden (International Safety Management):

De regler för kvalitet och säkerhet som stipulerats av IMO för världshandelsflottan. Certifiering enligt ISM-koden sker hos den nationella sjöfartsmyndigheten som i Sverige är Sjöfartsverket.

ISO:

International Standards Organisation.

ISPS:

Avser International Ship and Port Facility Security Code.

Joint Venture:

Affärsverksamhet, som bedrivs av två eller flera företag tillsammans, med gemensamt risktagande.

LARS:

Launch and Recovery System. LARS är en utrustning som används inom sjöfarten vid sjösättning och bärgning av till exempel livbåtar, ROV och andra marina farkoster.

LNG:

Avser liquified natural gas, flytande naturgas.

MGO:

Avser marin gasolja, lågsvavligt bränsle som används inom sjöfarten.

MRM:

Maritime Resource Management.

NGO:

Non Governmental Organisation.

Offshore:

Samlingsnamn för industriverksamhet kring oljeutvinning till havs.

OSV-fartyg:

Offshore Support Vessel, omfattar flera typer av fartyg som utför tjänster inom offshoresektorn.

PSV-fartyg:

Platform Supply Vessels. Fartyg som fraktar förnödenheter till riggar och plattformar i Nordsjön.

Rater:

Avser den avtalade ersättning per dag som bolaget erhåller från kund vid uthyrning av fartyg. Detta nyckeltal, tillsammans med utnyttjandegrad, ger en god

marknadsindikation och bolagets lönsamhet. Intäkterna, som bestäms av de avtalade raterna och tidslängd för uthyrningen, skall täcka redarens driftskostnader, administrativa kostnader samt kapitalkostnader för fartygen, dock inte bunkerskostnader som bekostas av chartraren under hyresperioden.

ROV:

Remotely operated underwater vehicle, är en fjärrstyrd undervattensfarkost.

SECA:

SOx Emission Control Areas.

Ship Management:

Samtliga tjänster som behövs för ett fartygs drift, inklusive bemanning.

Spotmarknad:

Den del av befraktningsmarknaden där man hyr fartyg för enstaka resor i motsats till långtidskontrakt.

Timecharter (T/C):

Uthyrning av ett fartyg till en befektare under en bestämd tidsperiod. Redaren bär alla driftskostnader utom bunkers och hamnavgifter.

Utnyttjandegrad/Utilization:

Anger för en tidsperiod hur stor andel av totalt antal dagar som ett fartyg varit uthyrt uttryckt i procent.

WACC:

(Weighted Average Cost of Capital) betyder viktad kapitalkostnad och används för att beräkna kostnaden för bolagets finansiering (lån och eget kapital).



VIKING SUPPLY SHIPS

Viking Supply Ships AB (publ) är moderbolag i en svensk rederikoncern med säte i Göteborg. Koncernen bedriver rederiverksamhet inom segmentet Ice-classed Anchor Handling Tug Supply vessels (AHTS). Flottan, som består av avancerade isklassade AHTS-fartyg, har kapacitet att operera i världens svåraste och mest krävande miljöer. Bolagets B-aktie är noterad på NASDAQ First North Growth Market. www.vikingsupply.com.



MORE
THAN A SHIPOWNER

THE
COOLEST
PLACE TO WORK

ALWAYS AHEAD OF
COMPETITION

**SIMPLY
THE BEST**