

Delårsrapport 1 januari – 30 juni 2022

Kvartalsresultat kraftigt förbättrat

Andra kvartalet

- Intäkter 752,6 Mkr (542,6), upp 39 procent jämfört med föregående år
- Rörelseresultat 83,0 Mkr (48,4), varav 43,0 Mkr från underliggande verksamhet (39,4)
- Rörelsemarginal 11,0 procent (8,9)
- Nettoresultat 58,8 Mkr (37,2)
- Kassaflöde från den löpande verksamheten 26,3 Mkr (20,8)
- Resultat per aktie 7,68 kr (4,69)

Första sex månaderna

- Intäkter 1 504,5 Mkr (1 002,7), upp 50 procent jämfört med föregående år
- Rörelseresultat 130,4 Mkr (83,5), varav 94,9 Mkr från underliggande verksamhet (56,5)
- Rörelsemarginal 8,7 procent (8,3)
- Nettoresultat 92,5 Mkr (61,5)
- Kassaflöde från den löpande verksamheten -36,6 Mkr (84,2), varav 0,0 Mkr (51,9) avser covid-relaterade stödåtgärder
- Resultat per aktie 12,04 kr (7,96)

Händelser efter periodens utgång

- En terminsaffär på metallmarknaden har avslutats efter periodens utgång med en positiv likviditetseffekt om 60 Mkr.

ProfilGruppens vd och koncernchef, Fredrik Zöögling kommenterar:

”En minskad aktivitet på marknaden syns i andra kvartalets leveransvolymerna. Vi ser att de kunder som står närmast konsumentmarknaden påverkats tydligare än övriga segment och att det finns en osäkerhet och avvaktan i hela marknaden. Under andra kvartalet har vår förändrade riskposition avseende metallpriset givit en positiv effekt om 40 Mkr på en volatil marknad med kraftigt fallande aluminiumpris. Våra positioner för fortsatt fallande pris är nu stängda.”



Intäkter och resultat i andra kvartalet

Koncernens intäkter i andra kvartalet 2022 uppgick till 752,6 Mkr (542,6), en ökning med cirka 39 procent jämfört med samma period föregående år. Den främsta orsaken till intäktsökningen är stigande råvarupriser. Leveransvolymerna har minskat med cirka 10 procent till 9 850 ton (10 975) aluminiumprofiler. Volymminskningen är tydligast hos de kunder som står närmast konsumentmarknaden.

Under det andra kvartalet producerade koncernen 10 325 ton aluminiumprofiler (10 850).

Rörelseresultatet för andra kvartalet uppgick till 83,0 Mkr (48,4), varav 43,0 Mkr från underliggande verksamhet (39,4). Totala rörelseresultatet motsvarar en rörelsemarginal om 11,0 procent (8,9).

Under andra kvartalet har vår förändrade riskposition avseende metallpris givit en positiv effekt om 40 Mkr på en volatil marknad med kraftigt fallande aluminiumpris. Våra positioner för fortsatt fallande pris är nu stängda. En mindre reserv för befarade materialprisnedgångar kvarstår. Kostnadsnivån jämfört med samma period föregående år har ökat kraftigt, i första hand avseende energi, transporter och insatsvaror.

Resultatet före skatt uppgick till 74,1 Mkr (46,9).

Resultatet per aktie (ingen utspädning finns) uppgick till 7,68 kronor (4,69).

Intäkter och resultat under årets första sex månader

Koncernens intäkter för de första sex månaderna 2022 uppgick till 1 504,5 Mkr (1 002,7), en ökning med cirka 50 procent jämfört med föregående år. Den främsta orsaken till intäktsökningen är stigande råvarupriser.

Leveransvolymerna har minskat med cirka 2 procent till 20 600 ton (21 100) aluminiumprofiler.

Under första halvåret producerade koncernen 20 775 ton aluminiumprofiler (20 725).

Rörelseresultatet för de första sex månaderna uppgick till 130,4 Mkr (83,5), varav 94,9 Mkr från underliggande verksamhet (56,5). Rörelsemarginalen uppgår till 8,7 procent (8,3).

Den positiva effekten av förändrad riskposition som uppstått i andra kvartalet, tillsammans med negativa engångseffekter från första kvartalet uppgår totalt till 35,5 Mkr (27,0).

Kostnadsnivån jämfört med samma period föregående år har ökat kraftigt, i första hand avseende energi, transporter och insatsvaror.

Resultatet före skatt uppgick till 116,6 Mkr (77,5).

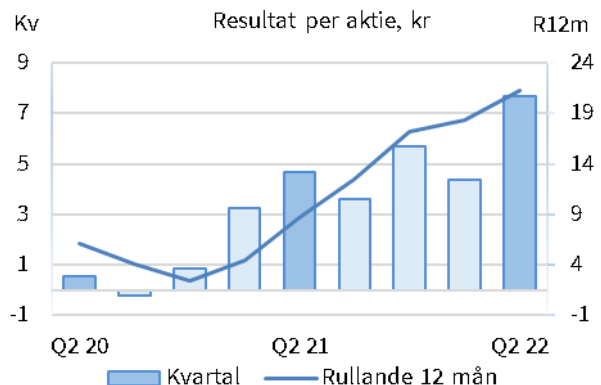
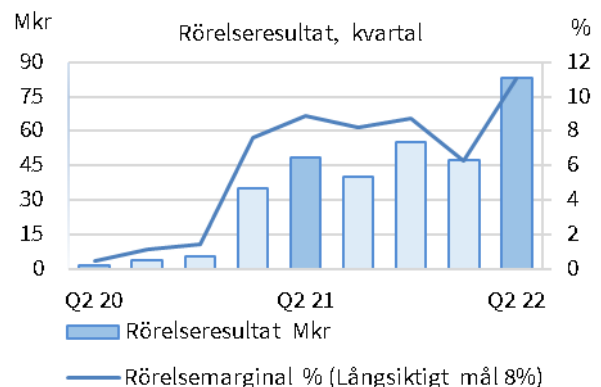
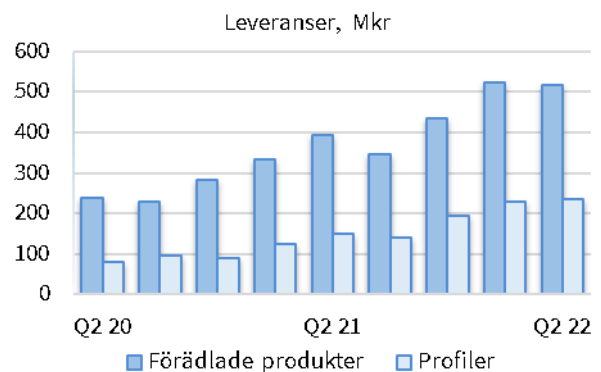
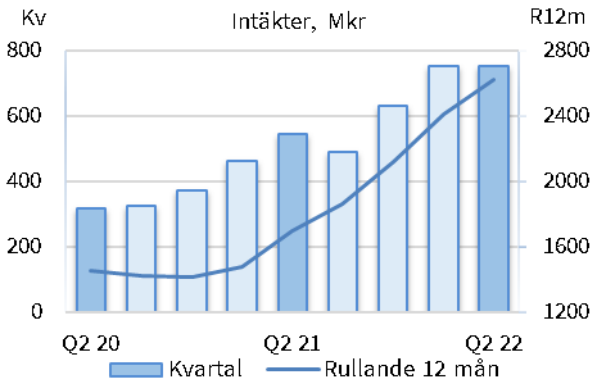
Resultatet per aktie (ingen utspädning finns) uppgick till 12,04 kronor (7,96).

Investeringar under årets första sex månader

Investeringarna har under första halvåret uppgått till totalt 63,4 Mkr (41,7) exklusive förändring i nyttjanderättstillgångar. Investeringarna består främst av olika kapacitetshöjande åtgärder samt investeringar i pressverktyg.

Finansiering och likviditet

Kassaflödet från den löpande verksamheten uppgick till -36,6 Mkr (84,2) under första halvåret. Kassaflödet efter investeringsverksamheten uppgick till -96,4 Mkr (32,3).

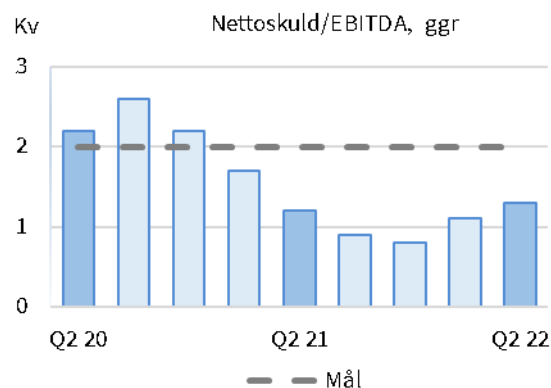


Varulagret har ökat, vilket beror på högre råvarupriser och lageruppbyggnad inför semesterperioden. Under första kvartalet 2021 mottog ProfilGruppen likviditetsstöd om 51,9 Mkr.

Likviditetsreserven uppgick den 30 juni 2022 till 110,1 Mkr (203,3). En terminsaffär på metallmarknaden har avslutats efter periodens utgång med en positiv likviditetseffekt om 60 Mkr.

Balansomslutningen vid utgången av andra kvartalet var 1 729,3 Mkr (1 318,5).

Nettoskulden uppgick den 30 juni 2022 till 414,8 Mkr (191,5) och nettoskuld/EBITDA till 1,3 gånger (1,2), ProfilGruppens mål är en nettoskuld/EBITDA om < 2,0.



Personal

Medelantal anställda i koncernen under första halvåret var 574 (533). Antalet anställda i koncernen per den 30 juni 2022 uppgick till 567 (542).

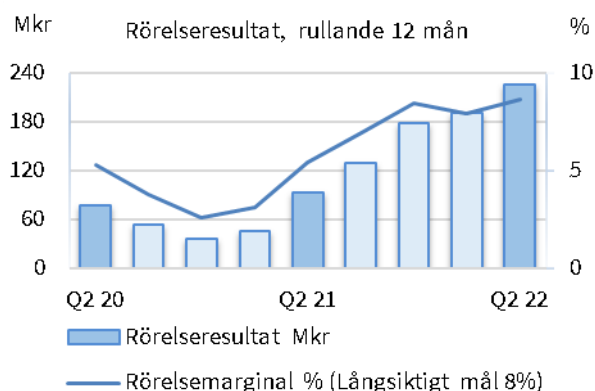
Väsentliga risker och osäkerhetsfaktorer

Bolagets risker och riskhantering beskrivs i årsredovisningen för 2021.

Under våren 2022 har ProfilGruppens riskposition på metallmarknaden väsentligt reducerats. Samtidigt har styrelsen öppnat för en aktiv positionering och bolaget har under första halvåret tagit positioner i marknaden.

För närvarande råder en exceptionell osäkerhet och oförutsägbarhet i världen. Detta orsakar störningar i ProfilGruppens försörjningskedjor i olika grad. Som en följd av kriget i Ukraina har bland annat alternativa försörjningskedjor upprättats för att eliminera köp från Ryssland eller ryskägda bolag.

Genom en aktiv omvärldsbevakning anpassar vi oss löpande till förändringar.



Utsikter för 2022

Vi upplever en minskad aktivitet och ökad osäkerhet hos våra kunder. Även aluminiummarknaden präglas av volatilitet och oförutsägbarhet som saknar historisk motsvarighet.

Utsikter för 2022 publicerade den 21 april 2022:

Den geopolitiska oron är stor och påverkar marknaden i stort för såväl varor som tjänster. Våra åtgärder på inköpsidan samt en god orderingång ger stöd för ett stabilt andra kvartal. Nuvarande marknadspris på aluminium ger stöd för höga lagereffekter under kommande kvartal.

Finansiell rapportering 2022

Delårsrapportering för tredje kvartalet kommer att ske den 18 oktober 2022, klockan 14.00.

Koncernens totalresultat i sammandrag

Mkr	Not	Kvartal 2 2022	Kvartal 2 2021	Kvartal 1-2 2022	Kvartal 1-2 2021	12 mån rullande	2021
Intäkter		752,6	542,6	1 504,5	1 002,7	2 621,4	2 119,6
Kostnad för sålda varor	2	-634,6	-464,5	-1 308,2	-861,7	-2 276,6	-1 830,1
Bruttoresultat		118,0	78,1	196,3	141,0	344,8	289,5
Övriga rörelseintäkter		0,3	0,0	0,3	0,0	7,1	6,8
Försäljningskostnader		-20,1	-15,9	-37,8	-30,4	-69,2	-61,8
Administrationskostnader		-15,2	-13,8	-28,4	-27,1	-57,2	-55,9
Övriga rörelsekostnader		0,0	0,0	0,0	0,0	0,0	0,0
Rörelseresultat		83,0	48,4	130,4	83,5	225,5	178,6
Finansiella intäkter		0,3	-0,1	0,4	0,0	0,5	0,1
Finansiella kostnader	3	-9,2	-1,4	-14,2	-6,0	-21,2	-13,0
Finansiella poster		-8,9	-1,5	-13,8	-6,0	-20,7	-12,9
Resultat före skatt		74,1	46,9	116,6	77,5	204,8	165,7
Skatt		-15,3	-9,7	-24,1	-16,0	-41,0	-32,9
Periodens resultat		58,8	37,2	92,5	61,5	163,8	132,8
Varav hänförligt till:							
Moderbolagets ägare		56,8	34,6	89,0	58,8	157,9	127,7
Innehav utan bestämmande inflytande		2,0	2,6	3,5	2,7	5,9	5,1
Resultat per aktie, kr (ingen utspädning finns)		7,68	4,69	12,04	7,96	21,34	17,26
Övrigt totalresultat (netto efter skatt)							
Periodens resultat		58,8	37,2	92,5	61,5	163,8	132,8
Säkringsreserv		-3,2	0,1	-3,0	-4,7	-12,0	-13,7
Omräkningsreserv		0,0	0,0	0,1	0,1	-12,0	-13,7
Uppskjuten skatt på ovanstående		0,7	0,0	0,6	0,8	0,1	0,1
Summa poster som kommer att omklassificeras till nettoresultatet:		-2,5	0,1	-2,3	-3,8	-9,2	-10,7
Omvärderingar av förmånsbestämda åtaganden		0,0	0,0	0,4	0,0	0,6	0,2
Summa poster som inte kommer att omklassificeras till nettoresultatet:		0,0	0,0	0,4	0,0	0,6	0,2
Periodens totalresultat		56,3	37,3	90,6	57,7	155,2	122,3
Varav periodens totalresultat hänförligt till:							
Moderbolagets ägare		54,3	34,7	87,1	55,0	149,3	117,2
Innehav utan bestämmande inflytande		2,0	2,6	3,5	2,7	5,9	5,1

Koncernens finansiella ställning i sammandrag

Mkr	Not	30 jun 2022	30 jun 2021	31 dec 2021
Tillgångar				
Immateriella anläggningstillgångar		23,8	30,3	27,0
Materiella anläggningstillgångar		612,8	575,8	584,8
Nyttjanderättstillgångar		13,0	15,4	13,9
Finansiella anläggningstillgångar		0,2	0,2	0,2
Uppskjuten skattefordran		0,2	0,0	0,1
Summa anläggningstillgångar		650,0	621,7	626,0
Varulager		518,8	284,2	421,7
Kortfristiga fordringar	4	527,3	347,2	374,4
Likvida medel		33,2	65,4	28,4
Summa omsättningstillgångar		1 079,3	696,8	824,5
Summa tillgångar		1 729,3	1 318,5	1 450,5
Eget kapital				
Eget kapital hänförligt till moderbolagets aktieägare		526,1	476,7	538,9
Innehav utan bestämmande inflytande		17,2	26,6	13,7
Summa eget kapital		543,3	503,3	552,6
Skulder				
Räntebärande skulder och avsättningar		131,9	155,2	138,8
Uppskjutna skatteskulder		69,2	61,5	69,5
Summa långfristiga skulder		201,1	216,7	208,3
Räntebärande skulder		316,2	101,6	98,3
Ej räntebärande skulder	4	668,7	496,9	591,3
Summa kortfristiga skulder		984,9	598,5	689,6
Summa eget kapital och skulder		1 729,3	1 318,5	1 450,5

Koncernens förändringar i eget kapital i sammandrag

Mkr	Kvartal 2 2022	Kvartal 2 2021	Kvartal 1-2 2022	Kvartal 1-2 2021	2021
Totalt eget kapital vid periodens början	586,9	466,0	552,6	445,6	445,6
Förändringar hänförliga till moderbolagets ägare: Periodens totalresultat	54,3	34,7	87,1	55,0	117,2
Förändringar hänförliga till innehav utan bestämmande inflytande: Periodens totalresultat	2,0	2,6	3,5	2,7	5,1
Utdelning	-99,9	0,0	-99,9	0,0	-15,3
Totalt eget kapital vid periodens slut	543,3	503,3	543,3	503,3	552,6

Koncernens kassaflöde i sammandrag

Mkr	Not	Kvartal 2 2022	Kvartal 2 2021	Kvartal 1-2 2022	Kvartal 1-2 2021	12 mån rullande	2021
Den löpande verksamheten							
Rörelseresultat		83,0	48,4	130,4	83,5	225,5	178,6
Av- och nedskrivningar		21,5	19,2	41,9	37,0	82,3	77,4
Övriga ej kassaflödespåverkande poster		-1,6	1,2	-2,7	-1,4	-2,5	-1,2
Erhållen/Erlagd ränta		0,4	-3,0	1,1	-4,9	-2,2	-8,2
Betald skatt		-3,2	-1,9	-1,5	-2,9	-7,3	-8,7
Kassaflöde före förändringar av rörelsekapitalet		100,1	63,9	169,2	111,3	295,8	237,9
Varulager		-60,4	-23,3	-103,7	-41,9	-234,6	-172,8
Rörelsefordringar		-35,6	-57,5	-153,2	-138,4	-182,9	-168,1
Rörelseskulder		22,2	37,7	51,1	153,2	125,7	227,8
Kassaflöde från den löpande verksamheten		26,3	20,8	-36,6	84,2	4,0	124,8
Investeringar i anläggningstillgångar		-31,7	-23,0	-60,3	-51,9	-100,4	-92,0
Försäljning av anläggningstillgångar		0,5	0,0	0,5	0,0	0,5	0,0
Kassaflöde från investeringsverksamheten		-31,2	-23,0	-59,8	-51,9	-99,9	-92,0
Utdelning 1)		-99,9	0,0	-99,9	0,0	-115,2	-15,3
Upptagna lån		0,0	0,0	0,0	0,0	0,0	0,0
Förändring av checkkredit		88,3	10,0	222,5	-15,6	217,2	-20,9
Amortering av lån		-11,7	-6,9	-19,7	-13,8	-33,6	-27,7
Amortering av leasingkuld		-1,9	-1,7	-3,7	-3,5	-7,1	-6,9
Kassaflöde från finansieringsverksamheten		-25,2	1,4	99,2	-32,9	61,3	-70,8
Periodens kassaflöde		-30,1	-0,8	2,8	-0,6	-34,6	-38,0
Likvida medel vid periodens början		61,7	68,1	28,4	65,1	65,4	65,1
Kursdifferens i likvida medel		1,6	-1,9	2,0	0,9	2,4	1,3
Likvida medel vid periodens slut		33,2	65,4	33,2	65,4	33,2	28,4
Likviditetsreserv				110,1	203,3		176,9

1) Hela beloppet avser innehav utan bestämmande inflytande.

Moderbolaget

Moderbolagets intäkter uppgick till 17,9 Mkr (17,4) och utgörs av hyror från bolag i koncernen. Resultatet efter finansiella poster uppgick till 11,4 Mkr (12,0).

Investeringar i moderbolaget under första halvåret 2022 uppgår till 6,8 Mkr (2,5) och avser fastighetsrelaterade investeringar.

Moderbolagets räntebärande skulder uppgick den 30 juni 2022 till 68,5 Mkr (24,6) och avser koncerninterna skulder till dotterbolag.

Moderbolaget har ingen anställd (ingen). Moderbolagets risker och osäkerhetsfaktorer avviker inte väsentligt från koncernens.

Moderbolagets resultaträkning i sammandrag¹⁾

Mkr	Not	Kvartal 2 2022	Kvartal 2 2021	Kvartal 1-2 2022	Kvartal 1-2 2021	2021
Intäkter		8,9	8,7	17,9	17,4	34,9
Kostnad för sålda varor		-1,7	-1,6	-3,6	-3,5	-6,8
Bruttoresultat		7,2	7,1	14,3	13,9	28,1
Övriga rörelseintäkter		0,0	0,0	0,0	0,0	0,0
Administrationskostnader		-1,3	-1,1	-2,6	-2,2	-4,8
Rörelseresultat		5,9	6,0	11,7	11,7	23,3
Resultat från andelar i dotterbolag		0,0	0,0	0,0	0,0	35,7
Ränteintäkter och liknande resultatposter		0,0	0,1	0,0	0,3	0,3
Räntekostnader och liknande resultatposter		-0,3	0,0	-0,3	0,0	0,0
Resultat efter finansiella poster		5,6	6,1	11,4	12,0	59,3
Bokslutsdispositioner		0,0	0,0	0,0	0,0	-6,2
Resultat före skatt		5,6	6,1	11,4	12,0	53,1
Skatt		-1,1	-1,3	-2,3	-2,5	-3,7
Periodens resultat		4,5	4,8	9,1	9,5	49,4

¹⁾Moderbolagets resultaträkning utgör tillika dess rapport över totalresultat

Moderbolagets balansräkning i sammandrag

Mkr	Not	30 jun 2022	30 jun 2021	31 dec 2021
Tillgångar				
Anläggningstillgångar				
Materiella anläggningstillgångar		189,1	186,8	185,6
Finansiella placeringar (aktier i dotterbolag)		87,9	87,9	87,9
Summa anläggningstillgångar		277,0	274,7	273,5
Omsättningstillgångar				
Kortfristiga fordringar		0,5	0,7	0,5
Kassa och bank		0,0	0,1	24,9
Summa omsättningstillgångar		0,5	0,8	25,4
Summa tillgångar		277,5	275,5	298,9
Eget kapital och skulder				
Eget kapital		130,3	181,3	221,2
Obeskattade reserver		67,0	60,8	67,0
Uppskjutna skatteskulder		3,5	3,3	3,4
Långfristiga skulder		0,0	0,0	0,0
Kortfristiga skulder		76,7	30,1	7,3
Summa eget kapital och skulder		277,5	275,5	298,9

Noter

Not 1 - Redovisningsprinciper

Delårsrapporten har upprättats i enlighet med IAS 34 Delårsrapportering. Moderbolagets redovisningar har upprättats enligt Årsredovisningslagen och Rådet för finansiell rapportering RFR 2 Redovisning för juridiska personer. De redovisningsprinciper som tillämpas för koncernen stämmer överens med de principer som används vid upprättandet av den senaste årsredovisningen.

Not 2 - Av- och nedskrivningar på materiella och immateriella anläggningstillgångar

Mkr	Kvartal 2 2022	Kvartal 2 2021	Kvartal 1-2 2022	Kvartal 1-2 2021	12 mån rullande	2021
Immateriella anläggningstillgångar	1,7	1,7	3,3	3,3	6,6	6,6
Byggnader och mark	1,6	1,5	3,0	3,1	6,2	6,3
Maskiner och inventarier	16,4	14,3	31,9	27,1	62,2	57,4
Nyttjanderättstillgångar	1,8	1,7	3,7	3,5	7,3	7,1
Totalt	21,5	19,2	41,9	37,0	82,3	77,4
varav nedskrivningar	0,0	0,0	0,0	0,0	0,0	0,0

Not 3 – Finansiella kostnader

Mkr	Kvartal 2 2022	Kvartal 2 2021	Kvartal 1-2 2022	Kvartal 1-2 2021	12 mån rullande	2021
Räntekostnader	0,8	1,0	2,1	2,1	4,6	4,6
Orealiserade kursomvärderingar valutalån (vinst neg, förlust pos)	0,0	-1,4	1,2	1,2	2,4	2,4
Övriga finansiella kostnader	0,2	1,8	2,7	2,7	6,0	6,0
Totalt	1,0	1,4	6,0	6,0	13,0	13,0

Not 4 - Koncernens finansiella instrument värderade till verkligt värde i rapporten över finansiell ställning

Mkr	30 jun 2022	30 jun 2021	31 dec 2021
Kortfristiga fordringar			
Råvaruderivat	60,0	-	0,0
Valutaderivat	0,0	2,0	0,3
Kortfristiga ej räntebärande skulder			
Råvaruderivat	0,0	-	11,5
Valutaderivat	9,7	0,0	2,0

Not 5 - Ställda säkerheter och eventalförpliktelser

Mkr	30 jun 2022	30 jun 2021	31 dec 2021
Fastighetsinteckningar	82,9	82,9	82,9
Företagsinteckningar	290,0	341,5	290,0
Aktier i dotterbolag	377,1	284,6	323,5
Tillgångar med äganderättsförbehåll	6,2	0,0	12,3
Garantiåtaganden pensioner	0,2	0,2	0,2

Not 6 - Närstående relationer

Inga närståendetransaktioner som väsentligt påverkat koncernens resultat eller finansiella ställning har skett under perioden. Utöver de koncerninterna hyresintäkterna i moderbolaget har inga väsentliga närståendetransaktioner heller skett i moderbolaget.

Nyckeltal

Koncernen	Kvartal 2 2022	Kvartal 2 2021	Kvartal 1-2 2022	Kvartal 1-2 2021	12 mån rullande	2021
Intäkter, Mkr	752,6	542,6	1 504,5	1 002,7	2 621,4	2 119,6
Resultat före av- och nedskrivningar (EBITDA), Mkr	104,5	67,6	172,3	120,5	307,8	256,0
Rörelseresultat, Mkr	83,0	48,4	130,4	83,5	225,5	178,6
Rörelsemarginal, %	11,0	8,9	8,7	8,3	8,6	8,4
Resultat före skatt, Mkr	74,1	46,9	116,6	77,5	204,8	165,7
Resultatmarginal, %	9,8	8,6	7,8	7,7	7,8	7,8
Avkastning på eget kapital, %	41,6	30,8	33,8	25,9	31,3	26,6
Avkastning på sysselsatt kapital, %	31,3	25,9	26,9	21,4	24,0	22,4
Kassaflöde från den löpande verksamheten, Mkr	26,3	20,8	-36,6	84,2	4,0	124,8
Investeringar, Mkr	35,4	18,8	63,4	41,7	105,9	84,2
Likviditetsreserv, Mkr	-	-	110,1	203,3	-	176,9
Räntebärande nettoskuld, Mkr	-	-	414,8	191,5	-	208,8
Nettoskuld/EBITDA, ggr	-	-	1,3	1,2	-	0,8
Räntebärande skulder och räntebärande avsättningar, Mkr	-	-	448,1	256,9	-	237,2
Nettoskuldssättningsgrad, ggr	-	-	0,8	0,4	-	0,4
Balansomslutning, Mkr	-	-	1 729,3	1 318,5	-	1 450,5
Soliditet, %	-	-	31,4	38,2	-	38,1
Kapitalomsättningshastighet, ggr	-	-	3,4	2,7	3,0	2,8
Andel riskbärande kapital, %	-	-	35,4	42,8	-	42,9
Räntetäckningsgrad, ggr	39,5	40,6	37,5	32,2	39,4	36,9
Medelantal anställda (motsvarande heltidstjänster)	571	520	574	533	570	542
Intäkter per anställd (medelantal), Tkr	1 318	1 043	2 621	1 881	4 599	3 911
Resultat efter finansiella poster per anställd (medelantal), Tkr	130	90	203	145	359	306
Genomsnittligt antal aktier, tusental (Ingen utspädning finns)	7 399	7 399	7 399	7 399	7 399	7 399
Antal aktier vid periodens slut, tusental	7 399	7 399	7 399	7 399	7 399	7 399
Resultat per aktie, kr	7,68	4,69	12,04	7,96	21,34	17,26
Eget kapital per aktie, kr	-	-	71,10	64,42	-	72,82

Ovanstående nyckeltal presenteras för att sammanfatta den finansiella rapporten och underlätta läsarens översikt av ProfilGruppens finansiella ställning. Definitioner samt avstämning finns på ProfilGruppens hemsida: www.profilgruppen.se.

Avrundningsdifferenser kan förekomma. Vid beräkning av nyckeltalen avkastning på eget respektive sysselsatt kapital samt kapitalomsättnings-hastighet har resultat och omsättning för perioden uppräknats till tolv månader. Nyckeltalen avser koncernen och baseras på koncernens siffror inklusive innehav utan bestämmande inflytande, med undantag av resultat per aktie samt eget kapital per aktie.

Undertecknade försäkrar att delårsrapporten har upprättats i enlighet med IAS 34 Delårsrapportering, respektive god redovisningssed och ger en rättvisande bild av koncernens och företagets ställning och resultat, samt beskriver väsentliga risker och osäkerhetsfaktorer som de företag som ingår i koncernen står inför.

Åseda den 14 juli 2022

Styrelsen i ProfilGruppen AB (publ)

Orgnr 556277-8943

Klaus Wiemers
Ordförande

Fredrik Zöögling
Vd och koncernchef

Thomas Berggren
Styrelseledamot

Anders Birgersson
Styrelseledamot

Mikael Ekbring
Styrelseledamot
Utsedd av de anställda

Magnus Gabrielsson
Styrelseledamot
Utsedd av de anställda

Mari Kadowaki
Styrelseledamot

Bengt Stillström
Styrelseledamot

Delårsrapporten har inte granskats av bolagets revisorer.

Korta fakta om ProfilGruppen

- Visionen är att vara den mest eftertraktade leverantören av innovativa profillösningar av aluminium i norra Europa
- Ett samarbete med ProfilGruppen ska vara okomplicerat och med personligt engagemang
- Aluminium är vårt val, det är mer fördelaktigt ur ett livscykelerspektiv än många alternativ och gör att vi kan utveckla hållbara produkter
- Strängpressade profiler och komponenter i aluminium används i många branscher, exempelvis inredning, bygg, fordon och elektronik
- Egen tillverkning sker uteslutande i Åseda och omfattar:
 - Fyra presslinjer för tillverkning av aluminiumprofiler
 - Anodiseringsanläggning för ytbehandling
 - Vidareförädling i form av exempelvis skärande bearbetning, bockning och stansning
 - Helautomatiserade anläggningar för bearbetning, lackering och förpackning av inredningsdetaljer
- Ett tiotal underleverantörer breddar utbudet av förädlingsmöjligheter
- Certifiering enligt IATF 16949, ISO 14001 och ISO 45001 samt branschens egen hållbarhetsstandard Aluminium Stewardship Initiative Performance Standard
- Startades 1981 i småländska Åseda
- Noterades på Stockholmsbörsen 1997 och återfinns på listan Small cap

För mer information, vänligen kontakta

Fredrik Zöögling, VD och koncernchef

Tel: 070-932 16 50

fredrik.zoogling@profilgruppen.se

Niklas Danielsson, CFO

Tel: 070-626 95 37

niklas.danielsson@profilgruppen.se

Aktuell information och foto för fri publicering finns på www.profilgruppen.se

Profil Gruppen.