

VESTUM

Delårsrapport

Januari – september 2022

Vestum AB (publ)

Q3



Fortsatt stabil efterfrågan

Juli – september 2022

- Nettoomsättningen uppgick till 1 797 (292) MSEK
- Rörelseresultatet före avskrivning av förvärvade övervärden (EBITA) uppgick till 203 (27) MSEK
- Rörelseresultatet (EBIT) uppgick till 124 (15) MSEK
- Resultat per aktie ²⁾ före och efter utspädning uppgick till 0,20 (0,02) SEK
- Kassaflödet från den löpande verksamheten uppgick till 35 (-20) MSEK
- Två förvärv, MDT Markvaruhuset AB och Isodrän AB har aviserats under perioden men ännu inte tillträtts
- Vestums finansiella mål avseende tillväxt och kapitalstruktur har reviderats under perioden

Januari – september 2022

- Nettoomsättningen uppgick till 4 904 (328) MSEK
- Rörelseresultatet före avskrivning av förvärvade övervärden (EBITA) uppgick till 474 (28) MSEK
- Rörelseresultatet (EBIT) uppgick till 253 (15) MSEK
- Resultat per aktie ²⁾ före och efter utspädning uppgick till 0,28 (0,02) SEK
- Kassaflöde från den löpande verksamheten uppgick till 210 (-21) MSEK
- Vestum har tillträtt 20 förvärv under perioden med en sammantagen årlig omsättning om 1 688 MSEK

1 797

Nettoomsättning juli–september 2022 i MSEK

203

EBITA juli–september 2022 i MSEK

11,3 %

EBITA-marginal juli–september 2022

Vestum i sammandrag

MSEK (där ej annat anges)	Jul-sep 2022	Jul-sep 2021	Jan-sep 2022	Jan-sep 2021	Rullande 12 mån	Jan-dec 2021
Nettoomsättning	1 797	292	4 904	328	5 892	1 316
EBITA	203	27	474	28	546	100
EBITA-marginal, %	11,3	9,4	9,7	8,6	9,3	7,6
Justerad EBITA ¹⁾	185	31	472	37	551	116
Justerad EBITA-marginal, % ¹⁾	10,3	10,7	9,6	11,2	9,4	8,8
EBITA per aktie, SEK ¹⁾	0,55	0,11	1,30	0,20	1,53	0,53
Resultat per aktie, SEK ²⁾	0,20	0,02	0,28	0,02	0,28	0,01
Rörelseresultat (EBIT)	124	15	253	15	283	45
Kassaflöde från den löpande verksamheten	35	-20	210	-21	222	-10

1) Se sid 26–28 för definitioner och avstämning av alternativa nyckeltal

2) Hänförligt till kvarvarande verksamhet och moderbolagets ägare



VD har ordet

I det tredje kvartalet levererar Vestum en fortsatt stabil tillväxt och lönsamhet. Omsättningen för kvartalet uppgick till 1 797 (292) MSEK och EBITA uppgick till 203 (27) MSEK, motsvarande en EBITA-marginal om 11,3 %. Omsättningsökningen i det tredje kvartalet uppgick till 1 505 MSEK och drevs av förvärvad omsättning, men kvartalet uppvisade även stark organisk tillväxt om 30 %, motsvarande 6 % av den totala omsättningsökningen¹⁾. Den organiska tillväxten drevs främst av Infrastructure-segmentet och i synnerhet av våra verksamheter inom järnvägsmiljö och kollektivtrafik. Vestum har idag ett brett tjänsteerbjudande inom järnväg där vi förvärvat flera specialistbolag med framträdande marknadspositioner och där efterfrågan förväntas vara fortsatt god. Arbetet med det tidigare annonserade listbytet till Nasdaq Stockholm har gått in i slutfasen.

Fortsatt stabilitet inom samtliga tre segment

Det tredje kvartalets EBITA om 203 MSEK drevs främst av en stabil efterfrågan och lönsamhet inom samtliga tre segment, men också av engångseffekter från bland annat omvärdering av villkorade tilläggsköpeskillningar och kostnader för listbytesprocessen, som sammantaget påverkade resultatet positivt med 18 MSEK. Listbytesprocessen har hittills under året belastat resultatet negativt med 4 MSEK.

¹⁾ Se sid 26-28 för definitioner och avstämning av alternativa nyckeltal

”Stark organisk tillväxt”

Volymerna och resultatet inom Infrastructure-segmentet fortsätter att vara på goda nivåer och är i princip identiska med de för det andra kvartalet, vilket innebär att Infrastructure-segmentet representerar drygt 50 % av koncernens omsättning och resultat med en EBITA-marginal om 11,1 %. Inom segmenten Water och Services uppgick EBITA-marginalen till 12,1 % respektive 10,1 %. Vi upplever fortsatta störningar på kostnadssidan med hög inflation och utmaningar i leverantörskedjan vilket har påverkat lönsamheten i viss utsträckning. Samtidigt ser vi styrkan i vår decentraliserade affärsmodell där den lokala närvaron och företagsledningens långa branscherfarenhet bidrar positivt i den utmanande miljö som vi alltså befinner oss i.

Det operativa kassaflödet uppgick till 132 MSEK, vilket motsvarar en kassakonverteringsgrad om 50 %. Kapitalbindningen var relativt hög under kvartalet. Många av våra verksamheter, som i grunden är entreprenörledda bolag, har före Vestums ägande inte prioriterat optimering av kapitalbindning. Detta utgör därmed ett tydligt område med förbättringspotential där vi ser goda möjligheter att över tid frigöra rörelsekapital och öka kassaflödesgenereringen i koncernen. Säsongs- mässigt är det andra, tredje och fjärde kvartalet relativt stabila avseende volym medan det första kvartalet är svagast. Detta innebär generellt att kassaflödet är som starkast under det första kvartalet. Nettoskulden i rela-

tion till proformerad EBITDA uppgick vid kvartalets utgång till 2,8x, vilket är i linje med det andra kvartalet.

Vestums tillväxt har föranlett att vi under kvartalet gjort vissa organisatoriska förändringar i syfte att effektivisera vårt operativa arbete. Det har i sin tur lett till att vi gjort en viss personalreducering och förkortat rapporteringsvägar inom koncernen.

Vestum har valt att hålla en låg förvärvsaktivitet under kvartalet. I bearbetningen av potentiella förvärvskandidater är vi i nuläget framförallt fokuserade på tilläggsförvärv och kompletterande förvärv till befintlig portfölj.

Vi har under kvartalet implementerat VeNet, en kommunikationsplattform för digitalt nätverkande inom Vestum. Syftet med VeNet är att skapa samarbeten mellan bolagen, förstärka gemenskapen och öka koncernens effektivitet. Med VeNet kan vi uppnå positiva synergier genom att bland annat samverka kring projekt, hållbarhetsfrågor, inköpsavtal för bilar, leasing och försäkringar.

Decentraliserad affärsmodell med exponering mot samhällsviktig infrastruktur

Vi anser att vår exponering mot vatteninfrastruktur och andra samhällsviktiga delar av infrastrukturen, med löpande investeringar oavsett konjunkturläge, fördelat

över sex länder skapar förutsättningar för fortsatt stabilitet. Tillsammans med vår branscherfarenhet och decentraliserade affärsmodell är min starka övertygelse att det är i dessa marknadsklimat och tuffare miljö som vi får bevisa oss som specialistkoncern. Vi ser nu fram emot att ta nästa steg som koncern och bli listade på Stockholmsbörsens huvudlista.

Conny Ryk
Verkställande direktör, Vestum AB (publ)

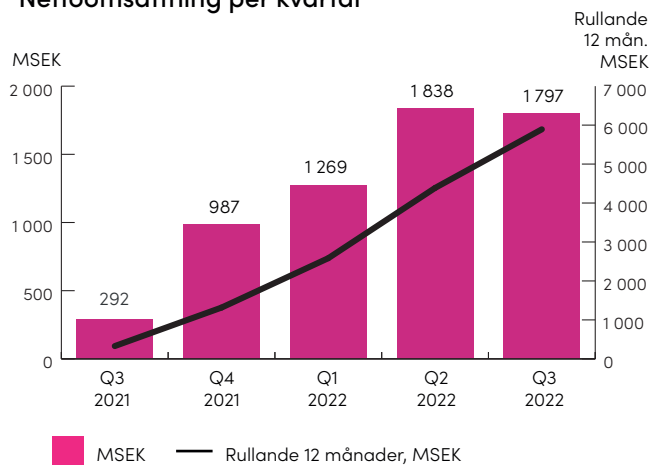
Om Vestum

Vestum är en industrikoncern som levererar tjänster och produkter till samhällsviktig infrastruktur. Vi har marknadens främsta specialister med lång branscherfarenhet och stark lokal närvaro inom våra verksamhetsområden. Med över 2 300 anställda finns vi i Norden, Tyskland och Storbritannien.

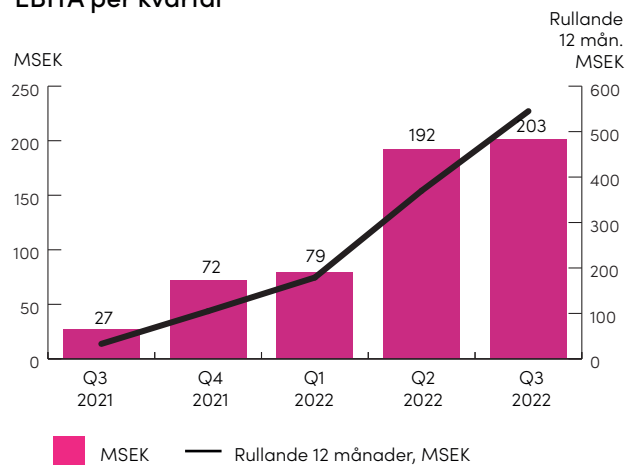
Vestums organisation har lång erfarenhet av att starta, driva och förvärva verksamheter. Entreprenörskap finns i vårt DNA och det är viktigt för oss att entreprenörens drivkrafter och kundfokus genomsyrar hela organisationen. Därför tror vi på att verksamhetsbeslut ska tas i den rörelsedrivande enheten snarare än på koncernnivå. Samtidigt arbetar vi nära våra entreprenörer där Vestums kunniga representanter kan vara med och fatta strategiska beslut. På så sätt optimerar vi tiden till affärsutveckling.

Vår ambition är att växa till att bli den ledande nordiska industrikoncernen med utpräglat fokus inom specialiserade tjänster och produkter till samhällsviktig infrastruktur. Det gör vi genom att utveckla och förvärva välskötta och lönsamma verksamheter där vi tillsammans med ambitiösa entreprenörer och företagsledningar kan jobba för fortsatt utveckling och hållbar lönsam tillväxt.

Nettoomsättning per kvartal



EBITA per kvartal



Finansiella mål

Vestums övergripande mål är att skapa långsiktig lönsam tillväxt genom att förvärva och utveckla kvalitetsbolag med bevisade affärsmodeller, starka marknadspositioner och förutsägbara kassaflöden. Vestums finansiella mål är följande:

Vinsttillväxt

Vestum har som mål att uppnå en genomsnittlig årlig tillväxt i EBITA per aktie om minst 15,0 procent.

Marginal

Vestum har som mål att uppnå en EBITA-marginal om minst 10 procent.

Kapitalstruktur

Vestum har som mål att den finansiella nettoskulden i relation till EBITDA ska vara 2,5-3,5x.

Utdelningspolicy

Vestums vinstmedel och tillgängliga kassaflöden ska till hundra procent återinvesteras i verksamheten och/eller användas till nya förvärv.

Vestums bidrag till en hållbar tillväxt

Hållbarhet är en viktig fråga för Vestum. Genom långsiktigt engagemang kan Vestums verksamheter bidra till ett hållbart samhälle.

Vi har under kvartalet genomfört Vestums första Hållbarhetsforum. Hållbarhetsforumet är ett nätverk inom Vestums verksamheter som ger stöd, kunskapsdelning, och möjlighet till att utbyta erfarenheter och goda exempel. Under kvartalet genomförde också Hållbarhetsrådet sitt första möte. Hållbarhetsrådet består av representanter från olika delar av bolaget, vilka fungerar som ambassadörer för Vestums hållbarhetsarbete. Under rådets första möte diskuterades Vestums hållbarhetsstrategi och de långsiktiga hållbarhetsmålen.

Vestum avger sin hållbarhetsredovisning i samband med årsredovisningen. I kvartalsrapporterna redovisas centrala nyckeltal kopplat till det vi anser vara mest väsentligt inom hållbarhet. Avsikten är att successivt öka omfattningen av hållbarhetsrapporteringen i kvartalsrapporterna. Under det fjärde kvartalet kommer Vestum fastställa koncernens hållbarhetsstrategi inklusive övergripande hållbarhetsmål.

Hållbarhetsfrågor är nära sammanlänkade men vi har valt att i rapporteringen dela upp dem enligt Miljö, Socialt ansvar och Styrning.

Miljö

Miljöområdet omfattar flera viktiga frågor, bland annat klimatfrågor vilka handlar om att dels minska klimatpåverkan, dels att anpassa sig till en omvärld som redan påverkas av klimatförändringar.

Klimat

Vestum strävar efter att minimera och optimera den egna resursanvändningen. Målsättningen är att våra insatser ska bidra till att minska klimatutsläpp, energiförbrukning, användningen av naturresurser samt minimera mängden avfall. Under kvartalet har avtal tecknats med Bixia som levererar fossilfri el och som är märkt med Bra Miljöval, vilket samtliga av våra verksamheter i Sverige kan nyttja. För våra verksamheter i resterande länder har vi tecknat avtal med Eneas som också levererar fossilfri och förnybar el.

Fokusområde	Jul-sep 2022	Mål
Energianvändning totalt	1 256 MWh	Mål sätts under 2022
Koldioxidutsläpp energianvändning (CO ₂ e)	21,1 ton	Mål sätts under 2022
Koldioxidutsläpp per omsatt krona SEK	0,13 g/1 sek	Mål sätts under 2022
Andel fossilfri energianvändning (%) ¹⁾	45,9 %	Mål sätts under 2022
Produktion av energi solceller (MWh)	42 MWh	Mål sätts under 2022

¹⁾Inkluderar att uppnå 100 % förnybar, fossilfri energi i våra lokaler hos alla våra verksamheter



EU:s Taxonomiförordning

Under tredje kvartalet har arbetet med att ta fram rutiner och arbetssätt för att rapportera enligt EU:s Taxonomiförordning påbörjats i samarbete med KPMG. Arbetet fortsätter under resterande del av 2022.

Socialt ansvar

Sociala hållbarhetsfrågor rör bland annat frågor om mänskliga rättigheter, arbetsmiljö och jämställdhetsfrågor.

Arbetsmiljö

Vestums verksamheter sysselsatte vid utgången av perioden totalt 2 367 medarbetare. Det är våra medarbetare som möjliggör koncernens nytänkande och konkurrenskraft. Koncernen har en vision om att medarbetarna i alla lägen ska erbjudas hälsosamma och säkra arbetsplatser utan olyckor, skador eller diskriminering samt en mer jämställd könsbalans. Som ett led i vårt arbetsmiljöarbete har vi implementerat ett rapporteringsverktyg för tillbud och olyckor som gäller inom hela koncernen. LTIFR (Lost Time Injury Frequency Rate) visar rapporterade arbetsskador som lett till minst en dags sjukfrånvaro per en miljon arbetade timmar.

För att kunna följa arbetsmiljöindikatorer över tid när omsättning och personalstyrka förändras behöver arbetsmiljöindikatorer beräknas i relation till storlek, varför vi mäter LTIFR kopplat till antal arbetade timmar.

Fokusområde	Jul-sep 2022	Mål
Antal olycksfall som leder till sjukskrivning	16	Mål sätts under 2022
LTIFR	3,56	Mål sätts under 2022

Mångfald och inkludering

Genom att sätta mål och genomföra aktiviteter bidrar vi till en jämlik och jämställd arbetsplats och i förlängningen detsamma för samhället. Arbetsplatsers förmåga att rekrytera och motivera medarbetare samt skapa lojalitet beror i hög grad på att alla upplever sig som en del i teamet och att möjlighet finns för alla att utvecklas på lika villkor. Vår utgångspunkt är att alla medarbetare känner sig välkomna på våra arbetsplatser för att inte riskera att förlora värdefull kompetens. I de sektorer där Vestum verkar finns idag för få kvinnor i operativa och ledande befattningar, vilket vi arbetar för att förändra.

Jämställdhet

Vestum stödjer mångfald och jämställdhet på våra arbetsplatser. Vi följer upp könsfördelning både i koncernen som helhet samt på chefspositioner. En del i arbetet för att nå jämställdhet handlar om hur vi arbetar med rekrytering. Idag arbetar Vestum aktivt inkluderande vid rekrytering till ledande befattningar för att öka mångfalden på arbetsplatsen.

Fokusområde	Jul-sep 2022	Mål
Andel kvinnor på Vestum	9,0 %	Mål sätts under 2022
Andel kvinnor på chefspositioner på Vestum	13,1%	Mål sätts under 2022

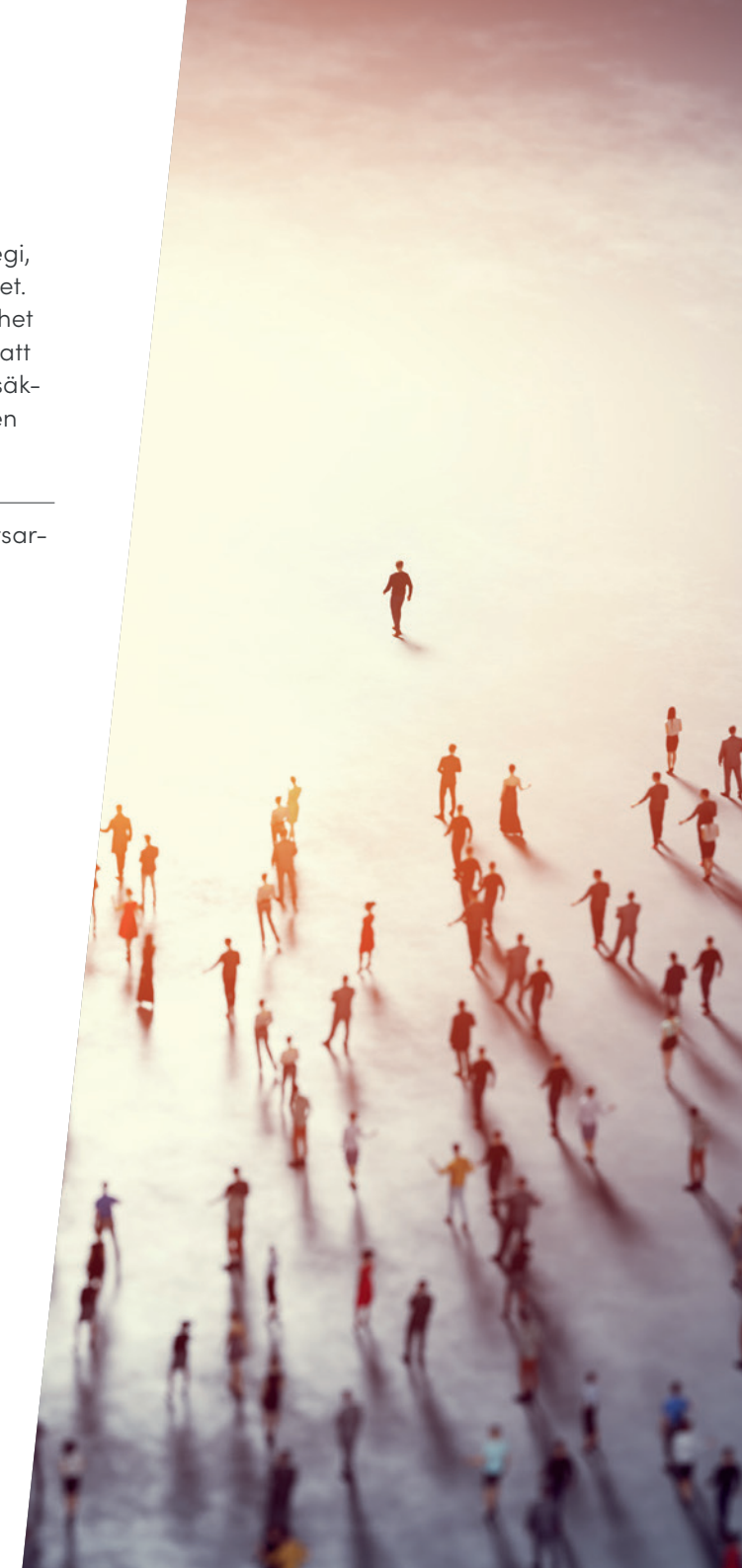
Praktikplatser

Under tredje kvartalet har vi inlett ett samarbete med Yrkesgymnasiet som har gymnasieutbildningar inom bland annat, bygg, el och industri. Vestums verksamheter kan bidra med praktikplatser för att ge gymnasieungdomar arbetslivserfarenhet och samtidigt ta del av den senaste utvecklingen inom utbildning.

Styrning

Styrning handlar för oss om att ha en hållbarhetsstrategi, policies, mål och aktiviteter som vi följer upp regelbundet. Arbetet med att upprätta denna styrning inom hållbarhet pågår och kommer att verkställas under 2022. Genom att inkludera stora delar av verksamheten i processen försäkrar Vestum att hållbarhetsarbetet är välförankrat och en del av affärsstrategin.

För mer detaljerad information om Vestums hållbarhetsarbete, se Vestums Årsredovisning 2021.



Vestumkoncernens utveckling

Nettoomsättning

Koncernens nettoomsättning för den kvarvarande verksamheten för det tredje kvartalet uppgick till 1 797 (292) MSEK. Tillväxten från samma period föregående år består av förvärvad nettoomsättning om 1 418 MSEK och organisk tillväxt om 87 MSEK. Den organiska tillväxten motsvarar en organisk omsättningstillväxt om 30 %. Den organiska ökningen är framförallt driven av hög efterfrågan, men även av prisökningar.

För perioden januari – september 2022 uppgick nettoomsättningen för den kvarvarande verksamheten till 4 904 (328) MSEK. Tillväxten från samma period föregående år består av förvärvad nettoomsättning om 4 475 MSEK samt organisk tillväxt om 101 MSEK.

Säsongsvariationer

Vestums verksamhet är påverkad av säsongsvariationer till följd av väderförhållanden och antal arbetsdagar. Koncernens diversifierade struktur avseende såväl erbjudande som geografisk närvaro begränsar dock till viss del exponeringen mot säsongsvariationer. Typiskt sett är andra, tredje och fjärde kvartalet relativt stabila avseende volym medan det första kvartalet är svagast. Detta innebär generellt att kassaflödet är som starkast under det första kvartalet.

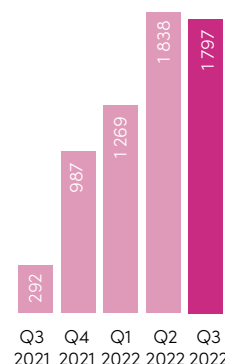
Resultat

Resultatet före av- och nedskrivningar av förvärvade övervärden (EBITA) för den kvarvarande verksamheten för det tredje kvartalet uppgick till 203 (27) MSEK vilket motsvarar en EBITA-marginal om 11,3 % (9,4 %). Justerad EBITA uppgick till 185 (31) MSEK och rörelseresultatet (EBIT) uppgick till 124 (15) MSEK.

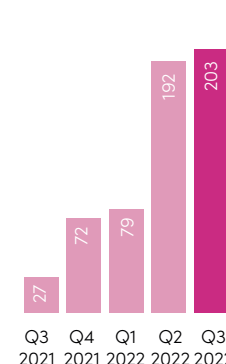
Jämförelsestörande poster som justeras i EBITA påverkade kvartalet positivt med 18 (-4) MSEK. Dessa bestod av omvärdering av villkorad tilläggsköpeskilling som påverkar resultatet positivt om 25 MSEK, kostnader hänförligt till planerat listbyte om 2 MSEK samt omstruktureringskostnader om 6 MSEK.

Finansnettot för det tredje kvartalet uppgick till -43 (-7) MSEK varav valutakursförändringar netto uppgick till en positiv effekt om 6 (0) MSEK. Räntekostnader för

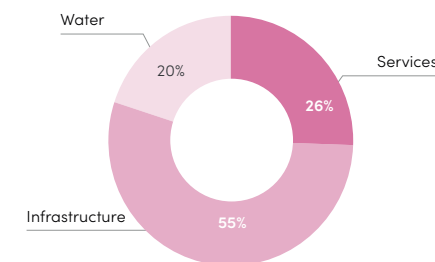
Nettoomsättning
per kvartal
MSEK



EBITA
per kvartal
MSEK



Omsättning
per segment, Q3 2022
Procent



lån och leasing uppgick till 51 (7) MSEK och ränteintäkter uppgick till 1 (0) MSEK. Förändringen förklaras framförallt av ränta på obligationslån som tillkom under det fjärde kvartalet 2021. Kvartalets resultat för den kvarvarande verksamheten uppgick till 73 (6) MSEK vilket motsvarar ett resultat per aktie hänförligt till kvarvarande verksamhet och moderbolagets ägare före och efter utspädning om 0,20 (0,02) kronor.

Resultatet för januari–september 2022 före av- och nedskrivningar av förvärvade övervärden (EBITA) för den kvarvarande verksamheten uppgick till 474 (28) MSEK, motsvarande en EBITA-marginal om 9,7 % (8,6 %). Justerad EBITA uppgick till 472 (37) MSEK och rörelseresultatet (EBIT) uppgick till 253 (15) MSEK. Finansnettot uppgick till -133 (-10) MSEK, varav räntekostnader för lån och leasing uppgick till 133 (8) MSEK. Periodens resultat för den kvarvarande verksamheten uppgick till 101 (4) MSEK vilket motsvarar ett resultat per aktie hänförligt till kvarvarande verksamhet och moderbolagets ägare före och efter utspädning om 0,28 (0,02) kronor.

Jämförelsestörande poster som justeras i EBITA påverkade perioden januari – september positivt med 2 (-9) MSEK. Dessa bestod av omvärdering av villkorad tilläggsköpeskilling som påverkar resultatet positivt om 22 MSEK, förvärvsrelaterade transaktionskostnader om 11 MSEK, kostnader hänförliga till planerat listbyte om 4 MSEK samt omstruktureringskostnader om 6 MSEK.

Segmentsutveckling: Water

Inom Water erbjuder vi specialiserade tjänster och produkter inom vattenteknik som fokuserar på att förbättra vatteninfrastrukturen.

Resultatutveckling

MSEK	Jul-sep 2022	Jul-sep 2021	Jan-sep 2022	Jan-sep 2021	Rullande 12 mån	Jan-dec 2021
Nettoomsättning	351	-	1 065	-	1 276	211
EBITA	42	-	112	-	120	8
EBITA-marginal	12,1%	-	10,5%	-	9,4%	3,8%

Kvartalet har uppvisat fortsatt god efterfrågan på segmentets produkter och tjänster. Kvartalet har fortsatt påverkats av ökade råmaterialpriser som förs över på kunderna med viss fördröjning vilket därmed pressat marginalen i viss utsträckning.

Nettoomsättningen för det tredje kvartalet uppgick till 351 (-) MSEK och för perioden januari - september till 1 065 (-) MSEK. Nettoomsättningsökningen jämfört med föregående år avser förvärvad omsättning.

EBITA för det tredje kvartalet uppgick till 42 (-) MSEK, motsvarande en EBITA-marginal om 12,1 % (-). EBITA för perioden januari - september 2022 uppgick till 112 (-) MSEK, motsvarande en EBITA-marginal om 10,5 % (-).



Segmentsutveckling: Services

Inom Services erbjuder vi specialiserade tjänster och produkter till kommersiella fastigheter.

Resultatutveckling

MSEK	Jul-sep 2022	Jul-sep 2021	Jan-sep 2022	Jan-sep 2021	Rullande 12 mån	Jan-dec 2021
Nettoomsättning	464	125	1 376	129	1 647	400
EBITA	47	10	142	11	165	34
EBITA-marginal	10,1%	8,3%	10,3%	8,4%	10,0%	8,5%

Efterfrågan på segmentets tjänster och produkter har varit fortsatt stark samtidigt som vi fortsatt arbeta aktivt med de utmaningar som uppstått till följd av ökande materialpriser och störningar i leveranskedjor.

Nettoomsättningen för det tredje kvartalet uppgick till 464 (125) MSEK och för perioden januari - september till 1 376 (129) MSEK. Nettoomsättningsökningen jämfört med föregående år är framförallt driven av förvärvad omsättning.

EBITA för det tredje kvartalet uppgick till 47 (10) MSEK, motsvarande en EBITA-marginal om 10,1 % (8,3 %). EBITA för perioden januari - september 2022 uppgick till 142 (11) MSEK, motsvarande en EBITA-marginal om 10,3 % (8,4 %).

Sedan föregående år har segmentet tillförts ett flertal förvärv, och de förvärv som utgjorde segmentet per 30 september 2021 bidrog inte till segmentets resultat under hela perioden och perioderna är därmed inte helt jämförbara.



Segmentsutveckling: Infrastructure

Inom Infrastructure erbjuder vi specialiserade arbeten inom mark & anläggning, järnväg och annan infrastruktur.

Resultatutveckling

MSEK	Jul-sep 2022	Jul-sep 2021	Jan-sep 2022	Jan-sep 2021	Rullande 12 mån	Jan-dec 2021
Nettoomsättning	983	167	2 464	199	2 969	704
EBITA	109	28	259	36	310	87
EBITA-marginal	11,1%	16,6%	10,5%	18,2%	10,4%	12,4%

Efterfrågan har varit god och vi har haft hög beläggning inom segmentet. Kvartalet har fortsatt påverkats av ökade drivmedel- och råvarupriser.

Nettoomsättningen för det tredje kvartalet uppgick till 983 (167) MSEK för perioden januari - september till 2 464 (199) MSEK. Nettoomsättningsökningen jämfört med föregående år är framförallt driven av förvärvad omsättning.

EBITA för det tredje kvartalet uppgick till 109 (28) MSEK, motsvarande en EBITA-marginal om 11,1 % (16,6 %). EBITA för perioden januari - september uppgick till 259 (36) MSEK, motsvarande en EBITA-marginal om 10,5 % (18,2 %).

Sedan föregående år har segmentet tillförts ett flertal förvärv, och de förvärv som utgjorde segmentet per 30 september 2021 bidrog inte till segmentets resultat under hela perioden och perioderna är därmed inte helt jämförbara.



Kassaflöde

Kassaflödet från den löpande verksamheten under det tredje kvartalet uppgick till 35 (-20) MSEK, varav förändring av rörelsekapital uppgick till -126 (-57) MSEK. Det operativa kassaflödet uppgick till 132 (-21) MSEK vilket motsvarar en kassakonverteringsgrad om 50 % (-44 %). För perioden januari - september 2022 uppgick kassaflödet från den löpande verksamheten till 210 (-21) MSEK, förändring av rörelsekapital uppgick till -163 (-51) MSEK och det operativa kassaflödet uppgick till 455 (-11) MSEK, vilket motsvarar en kassakonverteringsgrad om 70 % (-22 %). Koncernens rörelsekapital varierar över kvartalen, främst beroende på fluktuationer i posterna pågående arbeten, kundfordringar och leverantörsskulder. Förändringen av rörelsekapital i det tredje kvartalet drevs främst av ökade kundfordringar.

Investeringar

Koncernens investeringar i anläggningstillgångar under tredje kvartalet exklusive förvärv uppgick till 9 (12) MSEK och 34 (10) MSEK för januari - september 2022. Under kvartalet har inga investeringar i form av förvärv av dotterbolag skett. För perioden januari - september 2022 uppgick köpeskillingen för köp av dotterbolag till 1 874 (1 002) MSEK, se vidare avsnittet Förvärv. Reglering av tilläggsköpeskillingar avseende tidigare års förvärv uppgick till 63 (0) MSEK i det tredje kvartalet och totalt 143 (0) MSEK för januari - september 2022.

Finansiell ställning och likviditet

Eget kapital uppgick vid tredje kvartalets utgång till 4 312 (3 593) MSEK. Eget kapital i moderbolaget uppgick till 4 116 (3 552) MSEK.

Koncernens likvida medel uppgick vid tredje kvartalets utgång till 581 (1 518) MSEK. De räntebärande skulderna, inklusive leasingkulder, uppgick vid kvartalets utgång till 3 368 (3 003) MSEK. Vid utgången av kvartalet hade koncernen en finansiell nettoskuld, definierad som räntebärande skulder med avdrag för likvida medel, om 2 786 (1 486) MSEK. Nettoskulden i relation till proformerad EBITDA var 2,8x (2,3x). Villkorad tilläggsköpeskillning uppgick vid kvartalets utgång till 407 MSEK (465) MSEK. Totala skulder uppgick till 5 715 (4 726) MSEK per den 30 september 2022.

Vestum ingick i mars ett kreditfacilitetsavtal, med Skandinaviska Enskilda Banken AB (publ) och Swedbank AB (publ) som långgivare, om 600 MSEK. Under tredje kvartalet utökades denna facilitet med 300 MSEK och Danske Bank A/S, Danmark, Sverige Filial lades till som långgivare. Den totala kreditfaciliteten uppgår därmed till totalt 900 MSEK, varav Vestum vid periodens utgång utnyttjat 203 MSEK. Tillgänglig likviditet vid periodens utgång uppgick till 1 278 MSEK.

Personal

Antalet heltidsanställda på balansdagen 30 september 2022 uppgick till 2 367 (1 764) personer.

Incitamentsprogram

Vid den extra bolagsstämman i Vestum AB (publ) den 17 december 2021 beslutades att införa ett incitamentsprogram genom en riktad nyemission av 3 520 193 teckningsoptioner till ledande befattningshavare och nyckelpersonal i Vestum och dotterbolag. Teckningsoptionerna har överlåtits på marknadsmässiga villkor till ett pris som fastställts utifrån ett beräknat marknadsvärde från ett oberoende värderingsinstitut. Inbetalningen av optionsprogrammet med start under första kvartalet 2022 har redovisats mot eget kapital och ökar eget kapital med 11 475 831 SEK.

Vid årsstämman den 23 maj 2022 beslutades om att införa ytterligare ett incitamentsprogram genom en riktad nyemission av 3 650 000 teckningsoptioner till ledande befattningshavare och nyckelpersonal i Vestum och dotterbolag. Teckningsoptionerna har överlåtits på marknadsmässiga villkor till ett pris som fastställts utifrån ett beräknat marknadsvärde från ett oberoende värderingsinstitut. Inbetalningen av optionsprogrammet med start under andra kvartalet 2022 har redovisats mot eget kapital och ökar eget kapital med 8 103 000 SEK. Per 30 september 2022 ger incitamentsprogrammen ingen utspädningseffekt i eget kapital.

Utestående program	Antal optioner	Motsvarande antal aktier	Lösenpris per option (SEK)	Lösenperiod	Maximal ökning av aktiekapitalet (SEK)
2021/2025	3 520 193	3 520 193	70,9	1 jan 2025 - 31 mar 2025	1 161 664
2022/2025	3 650 000	3 650 000	31,4	1 juni 2025 - 31 augusti 2025	1 216 667

Moderbolaget

Moderbolaget hade under det tredje kvartalet en nettoförsäljning om 6 (-0) MSEK. Rörelseresultatet uppgick till 12 (-0) MSEK. Finansnettot uppgick till -21 (-5) MSEK och bestod framförallt av ränta på lån. Kvartalets resultat uppgick till 0 (-6) MSEK. Under perioden har justering av skuld för tilläggsköpeskilling påverkat resultatet positivt med 25 MSEK.

För perioden januari – september uppgick nettoomsättningen till 16 (-0) MSEK, rörelseresultatet uppgick till -18 (-8) MSEK och finansnettot uppgick till -37 (-8) MSEK. Resultat för januari – september 2022 uppgick till -37 (-16) MSEK.

Balansomslutningen uppgick per den 30 september 2022 till 6 475 (5 552) MSEK, varav eget kapital utgjorde 4 116 (3 552) MSEK. Likvida medel i moderbolaget uppgick till 414 (1 244) MSEK.

Väsentliga händelser efter periodens utgång

Inga väsentliga händelser har skett efter periodens utgång.

Förvärv

Under perioden januari till september 2022 har 22 förvärv avtalats, varav 20 har tillträtts. I samtliga fall förvärvades 100 procent av aktierna. Köpeskillingen för dessa förvärv uppgår sammanlagt till 1 874 MSEK, där 585 MSEK har betalats med egetkapitalandelar och resterande del har eller kommer att betalas med kontant ersättning. Egetkapitalandelarnas värde beräknas genom tio dagars volymvägd genomsnittskurs i Vestums aktie. Totalt har 15 737 515 aktier emitterats för att reglera dessa åtaganden.

Förvärv tillträdde under perioden

Tillträdde förvärv vid periodens utgång (MSEK)	Segment	Tillträde	Årlig omsättning	Antal anställda
Mobile Container Repair AB	Infrastructure	januari	124	36
NA Altanglas AB	Services	januari	51	14
Mälarmontage Glas & Metall AB	Services	januari	30	11
KvalitetsMark R AB	Infrastructure	januari	169	11
Västsvensk Byggskruv AB	Services	januari	167	19
Galore i Uppsala AB	Services	februari	89	44
Lerums Tekniska Isolering LTI AB	Services	februari	54	37
Scanregn A/S	Water	februari	97	18
KylKontroll Göteborg AB	Services	februari	86	32
Marbit AB	Infrastructure	mars	238	49
ABAX Dörrsystem AB	Services	april	72	19
Fibber A/S	Infrastructure	april	36	25
Kjellgrens EI i Tumba AB	Services	april	28	18
Spännbalkkonsult SBK AB	Infrastructure	april	95	24
Østcom A/S	Infrastructure	april	105	56
Pordrän AB	Infrastructure	april	78	10
Högsbo EI AB	Services	april	47	23
ABR Mark & Järnväg AB	Infrastructure	maj	65	13
Rockcon AB	Infrastructure	juni	11	2
Akershus Elektro A/S	Services	juni	46	35
			1 688	496

Transaktionskostnader för förvärven har belastat koncernens resultat med 11 MSEK under perioden januari till september 2022. Dessa redovisas under Övriga rörelsekostnader i resultaträkningen. Den goodwill om 1 071 MSEK som uppstått genom förvärven är hänförlig till synergieffekter, anställda och framtida ekonomiska fördelar som inte är enskilt identifierade och separat redovisade.

Tilläggsköpeskillingar

Enligt överenskommelser om villkorade tilläggsköpeskillingar ska koncernen betala kontant ersättning och/eller genom emission av aktier kopplad till framtida resultat. Egetkapitalandelarnas värde beräknas genom tio dagars volymvägd genomsnittskurs i Vestums aktie. Maximalt ej diskonterat belopp som kan komma att utbetalas till de tidigare ägarna uppgår vid periodens januari till september utgång till 628 MSEK, varav 141 MSEK avser förvärv gjorda under 2022. Det sannolika utfallet av villkorade köpeskillingar baseras på koncernens prognoser av framtida utveckling och resultat i respektive enhet. Total skuldförd tilläggsköpeskilling uppgår till 407 MSEK, varav 98 MSEK är hänförligt till förvärv genomförda under 2022. Under perioden har villkorad tilläggsköpeskilling om 143 MSEK utbetalats. Utbetald och omvärderad villkorad tilläggsköpeskilling har netto påverkat periodens resultat positivt med 22 (0) MSEK, vilka redovisas under Övriga rörelseintäkter respektive Övriga rörelsekostnader i resultaträkningen. Det verkliga värdet på den villkorade köpeskillingen är i nivå 3 i verkligt värde-hierarkin. Villkorade köpeskillingar redovisas i posten övriga kortfristiga skulder, respektive övriga långfristiga skulder i balansräkningen.

Förändring av skuld för tilläggsköpeskilling

MSEK	30 sep 2022	30 sep 2021	31 dec 2021
Ingående balans	465	0	0
Periodens förvärv	104	216	467
Reglerad tilläggsköpeskilling	-143	-	-
Omvärdering via rörelseresultatet	-22	-	-
Valutakursdifferenser	2	-	-2
Utgående balans vid periodens slut	407	216	465

Effekter av förvärv tillträdde vid periodens utgång

Förvärven genomförda under perioden januari till september 2022 har följande effekter på koncernens tillgångar och skulder. Effekterna är i samtliga fall preliminära då koncernen ej erhållit slutgiltigt fastställda uppgifter från de förvärvade företagen. Eventuella justeringar i samband med slutgiltig förvärvsanalys bedöms inte få väsentlig påverkan på koncernens resultat eller finansiella ställning. Egetkapitalandelarnas värde beräknas genom tio dagars volymvägd genomsnittskurs i Vestums aktie.

MSEK	Totalt
Immateriella anläggningstillgångar	588
Övriga anläggningstillgångar	47
Övriga omsättningstillgångar	443
Likvida medel	117
Långfristiga skulder	-6
Uppskjutna skatter	-136
Kortfristiga skulder	-241
Innehav utan bestämmande inflytande	-
Nettotillgångar	803
Goodwill	1 071
Köpeskillning	1 874

Påverkan på likvida medel

Köpeskillning	1 874
Villkorad köpeskillning	-104
Egetkapitalandelar	-585
Omräkningsdifferens	-
Likvida medel i förvärvade bolag	-117
Påverkan på likvida medel	1 068
Utbetald villkorad köpeskillning	143
Total påverkan på likvida medel	1 211

Påverkan på resultaträkningen, jan-sep 2022

Nettoomsättning	962
EBITA	127
Rörelseresultat (EBIT)	80
Periodens resultat	58

Påverkan på resultaträkningen om förvärven varit en del av koncernen den 1 januari 2022

Nettoomsättning	1 372
EBITA	166
Rörelseresultat (EBIT)	160
Periodens resultat	131

Avtalade men ännu ej tillträdde förvärv

Vestum har ingått avtal om att genomföra två förvärv där tillträdet planeras äga rum efter publiceringen av denna rapport. I samtliga fall förvärvas 100 procent av aktierna. Förvärven är föremål för sedvanliga tillträdesvillkor, innefattande konkurrensrättsligt godkännande.

Ännu ej tillträdde	Segment	Årlig omsättning	Antal anställda
MDT Markvaruhuset AB	Infrastructure	143	19
Isodrän AB	Infrastructure	75	13
		218	32

Koncernens resultaträkning i sammandrag

MSEK	Jul-sep 2022	Jul-sep 2021	Jan-sep 2022	Jan-sep 2021	Rullande 12 mån	Jan-dec 2021
Kvarvarande verksamhet						
Nettoomsättning	1 797	292	4 904	328	5 892	1 316
Summa nettoomsättning	1 797	292	4 904	328	5 892	1 316
Material och köpta tjänster	-1 017	-139	-2 676	-156	-3 181	-662
Övriga externa kostnader	-134	-33	-408	-36	-500	-128
Personalkostnader	-401	-69	-1 186	-79	-1 457	-349
Övriga rörelseintäkter	34	1	48	1	47	0
Övriga rörelsekostnader	-12	-3	-30	-8	-38	-16
Summa rörelsens kostnader och övriga rörelseintäkter	-1 530	-244	-4 252	-278	-5 129	-1 155
EBITDA	267	48	652	50	763	161
Avskrivningar exkl. förvärvade övervärden	-65	-20	-178	-22	-217	-61
EBITA	203	27	474	28	546	100
Avskrivningar hänförliga till förvärvade övervärden	-80	-12	-221	-13	-263	-55
Rörelseresultat (EBIT)	124	15	253	15	283	45
Summa finansiella poster	-43	-7	-133	-10	-160	-37
Resultat före skatt	80	8	120	5	123	9
Skatt	-7	-2	-19	-1	-24	-6
Resultat från kvarvarande verksamheter	73	6	101	4	99	2
Resultat från verksamhet under avyttring	2	5	4	7	0	4
Periodens resultat	75	12	105	11	99	6

MSEK	Jul-sep 2022	Jul-sep 2021	Jan-sep 2022	Jan-sep 2021	Rullande 12 mån	Jan-dec 2021
Periodens resultat hänförligt till:						
Moderbolagets aktieägare	74	11	104	10	99	5
Innehav utan bestämmande inflytande	0	1	1	1	1	1
Genomsnittligt antal aktier under perioden ^{1) 2)}	367 645 024	260 425 997	363 451 674	139 233 893	356 533 735	188 831 121
Utestående antal aktier vid periodens slut ¹⁾	367 645 024	272 685 045	367 645 024	272 685 045	367 645 024	351 907 509
Periodens resultat hänförligt till kvarvarande verksamhet och moderbolagets ägare per aktie ²⁾ , SEK	0,20	0,02	0,28	0,02	0,28	0,01
Periodens resultat hänförligt till moderbolagets ägare per aktie ²⁾ , SEK	0,20	0,04	0,29	0,08	0,28	0,03

1) Antal aktier är justerade med hänsyn till omvänd split 2021 2) Före och efter utspädning

Koncernens rapport över totalresultat i sammandrag

MSEK	Jul-sep 2022	Jul-sep 2021	Jan-sep 2022	Jan-sep 2021	Rullande 12 mån	Jan-dec 2021
Periodens resultat	75	12	105	11	99	6
Poster som senare kan omklassificeras till resultaträkningen						
Valutakursdifferenser vid omräkning av utländska verksamheter	-1	0	14	0	39	25
Totalresultat för perioden	73	12	118	11	138	31
Periodens summa totalresultat hänförligt till:						
Moderbolagets ägare	73	11	117	10	137	30
Innehav utan betydande inflytande	0	1	1	1	1	1
Periodens totalresultat hänförligt till moderbolagets ägare har uppkommit från:						
Kvarvarande verksamhet	72	6	115	4	138	27
Verksamhet under avyttring	2	5	4	7	0	4

Koncernens balansräkning i sammandrag

MSEK	30 sep 2022	30 sep 2021	31 dec 2021
Tillgångar			
Immateriella anläggningstillgångar	6 272	1 797	4 813
Materiella anläggningstillgångar	300	153	271
Nyttjanderättstillgångar	663	321	486
Finansiella anläggningstillgångar	8	5	7
Uppskjuten skattefordran	41	-	-
Övriga anläggningstillgångar	2	0	2
Summa anläggningstillgångar	7 286	2 277	5 580
Varulager	397	32	197
Kundfordringar	1 141	287	680
Avtalstillgångar	301	-	116
Övriga kortfristiga tillgångar	94	79	50
Förutbetalda kostnader och upplupna intäkter	160	84	133
Likvida medel	581	183	1 518
Tillgångar som innehas för försäljning	66	75	45
Summa omsättningstillgångar	2 740	741	2 738
Summa tillgångar	10 027	3 018	8 318

MSEK	30 sep 2022	30 sep 2021	31 dec 2021
Eget kapital och skulder			
Eget kapital hänförligt till moderbolagets aktieägare	4 310	1 041	3 591
Innehav utan bestämmande inflytande	2	1	2
Summa eget kapital	4 312	1 042	3 593
Avsättningar	9	5	7
Långfristiga räntebärande skulder	2 704	734	2 510
Långfristiga leaseskulder	486	248	362
Uppskjutna skatter	570	157	454
Övriga långfristiga skulder	162	142	334
Summa långfristiga skulder	3 930	1 285	3 667
Kortfristiga avsättningar	4	-	1
Kortfristiga räntebärande skulder	4	152	12
Kortfristiga leaseskulder	174	68	119
Leverantörsskulder	619	194	322
Avtalsskulder	167	-	68
Övriga kortfristiga skulder	482	111	315
Upplupna kostnader och förutbetalda intäkter	318	126	209
Skulder som har direkt samband med tillgångar som innehas för försäljning	17	40	13
Summa kortfristiga skulder	1 785	690	1 059
Summa skulder	5 715	1 976	4 726
Summa eget kapital och skulder	10 027	3 018	8 318

Koncernens förändring av eget kapital i sammandrag

Eget kapital hänförligt till moderbolagets aktieägare

MSEK	Aktiekapital	Övrigt tillskjutet kapital	Andra reserver	Balanserat resultat inkl periodens resultat	Innehav utan bestämmande inflytande	Summa eget kapital
Ingående balans per 1 januari 2021	13	274	-14	-281	-	-9
Periodens resultat	-	-	-	10	1	11
Periodens övriga totalresultat	-	-	0	-	-	0
Summa totalresultat	-	-	0	10	1	11
Summa transaktioner med ägare	78	962	-	-	0	1 040
Utgående balans per 30 september 2021	91	1 235	-14	-271	1	1 042
Ingående balans per 1 oktober 2021	91	1 235	-14	-271	1	1 042
Periodens resultat	-	-	-	-5	0	-5
Periodens övriga totalresultat	-	-	25	-	-	25
Summa totalresultat	-	-	25	-5	0	20
Summa transaktioner med ägare	26	2 503	-	-	1	2 530
Utgående balans per 31 december 2021	117	3 739	11	-276	2	3 593
Ingående balans per 1 januari 2022	117	3 739	11	-276	2	3 593
Periodens resultat	-	-	-	104	1	105
Periodens övriga totalresultat	-	-	14	-	-	14
Summa totalresultat	-	-	14	104	1	118
Summa transaktioner med ägare	5	596	-	-	-1	601
Utgående balans per 30 september 2022	123	4 335	25	-172	2	4 312

Koncernens kassaflödesanalys i sammandrag

MSEK	Jul-sep 2022	Jul-sep 2021	Jan-sep 2022	Jan-sep 2021	Rullande 12 mån	Jan-dec 2021
Resultat före skatt	80	8	120	5	123	9
Justeringar för icke kassaflödespåverkande poster	121	34	377	32	460	115
Betald skatt	-41	-6	-123	-7	-121	-5
Förändring av rörelsekapital	-126	-57	-163	-51	-240	-128
Kassaflöde från den löpande verksamheten	35	-20	210	-21	222	-10
Köp av immateriella anläggningstillgångar	0	-2	0	-0	-33	-33
Köp av materiella anläggningstillgångar	-9	-10	-34	-10	-66	-42
Förvärv av dotterbolag/rörelse ¹⁾	-63	-360	-1 211	-877	-2 467	-2 133
Avyttring av finansiella anläggningstillgångar	0	0	1	0	2	1
Övrigt	0	0	1	0	0	-0
Kassaflöde från investeringsverksamheten	-72	-371	-1 243	-886	-2 564	-2 207
Upptagna lån	1	381	203	848	881	1 526
Amortering av leasingskuld	-44	-12	-120	-14	-143	-37
Nyemissioner och övriga kapitaltillskott	9	-0	20	300	2 008	2 288
Nettoförändring av övriga långfristiga skulder	-0	-1	-4	-1	0	3
Kassaflöde från finansieringsverksamheten	-34	368	98	1 133	2 745	3 780
Kassaflöde från kvarvarande verksamheten	-72	-24	-934	226	403	1 563
Kassaflöde från verksamhet under avyttring	19	7	-4	-45	-8	-49
Periodens kassaflöde	-53	-16	-938	181	396	1 515
Likvida medel vid periodens början	634	200	1 518	2	183	2
Summa periodens kassaflöde	-53	-16	-938	181	396	1 515
Kursdifferens i likvida medel	1	0	2	0	2	1
Likvida medel vid periodens slut	581	183	581	183	581	1 518
Periodens kassaflöde avseende ränta						
Betald ränta	-37	-5	-102	-8	-112	-17
Erhållen ränta	1	0	1	0	0	0

1) För likvida medel från förvärv av dotterbolag se förvärvsavsnittet, s 15

Segmentrapportering

Vestum delar in verksamheten i tre segment: Water, Services och Infrastructure. Dessa tre segment har Vestum identifierat som kompletterande, både över en konjunkturcykel och säsongsmässigt.

Tabellerna nedan inkluderar endast finansiellt utfall för de perioder respektive portföljbolag varit del av Vestum-koncernen.

MSEK	Jul-sep 2022	Jul-sep 2021	Jan-sep 2022	Jan-sep 2021	Rullande 12 mån	Jan-dec 2021
<i>Omsättning per geografisk marknad</i>						
Sverige	1 442	292	3 905	328	4 721	1 143
Norge	147	-	380	-	438	58
Övriga länder	208	-	619	-	733	114
Summa nettoomsättning	1 797	292	4 904	328	5 892	1 316

MSEK	Jul-sep 2022	Jul-sep 2021	Jan-sep 2022	Jan-sep 2021	Rullande 12 mån	Jan-dec 2021
<i>Omsättning per segment</i>						
Water	351	-	1 065	-	1 276	211
Services	464	125	1 376	129	1 647	400
Infrastructure	983	167	2 464	199	2 969	704
Summa nettoomsättning	1 797	292	4 904	328	5 892	1 316

Kostnader för gemensamma koncernfunktioner består av koncernledning, IT, legal, M&A, samt koncernfinansfunktioner. Kostnader för operativa koncernfunktioner (lands- och divisionschefer, business control, HR och hållbarhet) har belastat respektive segment.

Samtliga segment har intäktströmmar som redovisas som intäkt vid given tidpunkt samt över tid.

MSEK	Jul-sep 2022	Jul-sep 2021	Jan-sep 2022	Jan-sep 2021	Rullande 12 mån	Jan-dec 2021
<i>EBITA per segment</i>						
Water	42	-	112	-	120	8
Services	47	10	142	11	165	34
Infrastructure	109	28	259	36	310	87
Gemensamma koncernfunktioner	-14	-7	-41	-10	-45	-14
Justerad EBITA	185	31	472	37	551	116
Justeringar	18	-4	2	-9	-5	-16
EBITA	203	27	474	28	546	100
Avskrivningar hänförliga till förvärvade övervärden	-80	-12	-221	-13	-263	-55
Rörelseresultat (EBIT)	124	15	253	15	283	45
Summa finansiella poster	-43	-7	-133	-10	-160	-37
Resultat före skatt	80	8	120	5	123	9

Moderbolagets resultat- räkning i sammandrag

MSEK	Jul-sep 2022	Jul-sep 2021	Jan-sep 2022	Jan-sep 2021	Rullande 12 mån	Jan-dec 2021
Nettoomsättning	6	-0	16	-0	23	7
Summa nettoomsättning	6	-0	16	-0	23	7
Övriga externa kostnader	-5	-4	-19	-6	-27	-15
Personalkostnader	-11	-1	-34	-2	-38	-6
Övriga rörelseintäkter	25	0	25	0	25	0
Övriga rörelsekostnader	-2	5	-6	-0	-6	-0
Avskrivningar	-0	-0	-0	-0	-1	-0
Summa rörelsens kostnader och övriga rörelseintäkter	7	-0	-34	-8	-47	-21
Rörelseresultat	12	-0	-18	-8	-24	-15
Summa finansiella poster	-21	-5	-37	-8	-55	-26
Resultat före skatt	-9	-6	-54	-16	-79	-41
Skatt	9	-	17	-	25	8
Periodens resultat	0	-6	-37	-16	-53	-32

Moderbolagets rapport över totalresultat i sammandrag

MSEK	Jul-sep 2022	Jul-sep 2021	Jan-sep 2022	Jan-sep 2021	Rullande 12 mån	Jan-dec 2021
Periodens resultat och summa totalresultat	0	-6	-37	-16	-53	-32

Moderbolagets balans- räkning i sammandrag

MSEK	30 sep 2022	30 sep 2021	31 dec 2021
Tillgångar			
Immateriella tillgångar	0	0	0
Materiella anläggningstillgångar	2	2	2
Finansiella anläggningstillgångar	5 748	2 048	1 105
Uppskjuten skattefordran	25	0	8
Långfristiga fordringar hos koncernbolag	219	0	3 067
Summa anläggningstillgångar	5 995	2 050	4 183
Fordringar hos koncernföretag	50	101	123
Övriga kortfristiga tillgångar	4	3	1
Förutbetalda kostnader och upplupna intäkter	12	9	1
Kassa och bank	414	22	1 244
Summa omsättningstillgångar	480	136	1 369
Summa tillgångar	6 475	2 186	5 552
Eget kapital och skulder			
Eget kapital hänförligt till moderbolagets aktieägare	4 116	1 038	3 552
Summa eget kapital	4 116	1 038	3 552
Långfristiga räntebärande skulder	1 581	721	1 479
Övriga långfristiga skulder	101	140	299
Summa långfristiga skulder	1 682	861	1 779
Kortfristiga räntebärande skulder	0	140	0
Kortfristiga skulder till koncernföretag	472	58	143
Leverantörsskulder	8	5	4
Övriga kortfristiga skulder	173	82	60
Upplupna kostnader och förutbetalda intäkter	23	2	14
Summa kortfristiga skulder	676	287	221
Summa skulder	2 358	1 148	2 000
Summa eget kapital och skulder	6 475	2 186	5 552

Övrig information

Redovisningsprinciper

Koncernen tillämpar International Financial Reporting Standards (IFRS) utgivna av International Accounting Standards Board (IASB) samt de tolkningsuttalanden från IFRS Interpretations Committee (IFRIC) som har antagits av Europeiska kommissionen för användning inom EU. De standarder och tolkningsuttalanden som tillämpas är de som är gällande per den 1 januari 2022 och som då antagits av EU. Delårsrapporten för koncernen har upprättats i enlighet med IAS 34 Delårsrapportering samt RFR 1, Kompletterande redovisningsregler för koncerner. Delårsrapporten för moderbolaget har upprättats i enlighet med årsredovisningslagen (ÅRL) och RFR 2, Redovisning för juridisk person. Redovisningsprinciperna överensstämmer med de som används av koncernen i årsredovisningen för räkenskapsåret 2021.

Avrundningar kan förekomma i tabeller och räkningar, vilket får till följd att angivna totalbelopp inte alltid är en exakt summa av de avrundade delbeloppen.

Från 1 januari 2022 har övriga standarder, ändringar och tolkningar av befintliga standarder som ännu inte trätt i kraft eller publicerats av IASB, ej heller tillämpats i förtid av koncernen.

Risker och osäkerhetsfaktorer

Vestums främsta riskfaktorer utgörs av marknadsrisker såsom förändringar av det allmänna makroekonomiska läget och/eller rådande konkurrenssituation. Vidare är koncernen utsatt för operativa risker såsom projekt-, kund- och kvalitetsrisker. Koncernen är även exponerad mot finansiella risker såsom valuta-, ränte-, motparts- och kreditrisker.

Vestum har inte identifierat någon direktexponering mot de ryska eller ukrainska marknaderna. Konflikternas fortsatta konsekvenser för råvaru- och energipriser, materialförsörjning och leveranssäkerhet kan ha en negativ inverkan på koncernens möjligheter att bedriva sin verksamhet och därmed i sin tur negativt påverka Vestums resultat och finansiella ställning.

Inflationen har under 2022 ökat betydligt på de marknader Vestum verkar vilket medfört högre priser för insatsvaror och personal för koncernens verksamheter. Vestum kompenserar för merparten av dessa kostnadsökningar genom höjda priser mot kund vilket dock sker med viss eftersläpning.

Koncernens räntebärande skulder är till del exponerade mot rörliga räntor. Den ökande inflationen har lett till höjda styrräntor vilket påverkar Vestum till den del låneräntorna är rörliga. Vestum strävar efter att vid var tid ha en strukturerad och effektiv finansiell riskhantering i linje med koncernens finanspolicy.

Vestum har, med anledning av de förändrade riskfaktorerna beskrivna ovan, utvärderat gjorda antaganden avseende värderingen av tillgångar och skulder i koncernen, och bedömer att förändringen av dessa inte inneburit någon väsentlig påverkan.

Moderbolaget påverkas av ovanstående risker och osäkerhetsfaktorer genom sin funktion som ägare till koncernens dotterbolag. För mer information om Vestums risker och riskhantering hänvisas till årsredovisningen för 2021.

Närståendetransaktioner

Vestum har under kvartalet inte haft några närståendetransaktioner som väsentligt påverkat företagets resultat och ställning. För mer information om närstående hänvisas till årsredovisningen för 2021, not 28.

Finansiella tillgångar och skulder

Villkorad köpeskilling som värderas till verkligt värde i balansräkningen uppgår till 407 (465) MSEK och klassificeras i nivå 3 enligt verkligt-värde-hierarkin. Under avsnittet Förvärv framgår hur verkligt värde bestämts. Omvärdering av tilläggsköpeskillingen via rörelseresultatet har påverkat resultatet positivt om 22 (0) MSEK. Finansiella tillgångar i form av långfristiga värdepappersinnehav som värderas till verkligt värde i balansräkningen klassificeras i nivå 1 enligt verkligt värde-hierarkin. De långfristiga värdepappersinnehaven uppgår till 8 (7) MSEK. För tillgångar och skulder som redovisas till upplupet anskaffningsvärde motsvarar det redovisade värdet dess verkliga värde eftersom räntan är i paritet med aktuella marknadsräntor eller på grund av att posten är kortfristig.

WeSC

Verksamheten som omfattar varumärket WeSC har en fortsatt positiv utveckling med en försäljning för de tre första kvartalen 2022 om 99 (86) MSEK. Försäljningsökningen är hänförlig till den nordamerikanska marknaden. Resultatet för januari - september 2022 uppgick till 4 (7) MSEK.

I samband med verksamhetsändringen konstateras att verksamheten WeSC inte längre tillhör kärnverksamheten. Mot bakgrund av den positiva utvecklingen samt att den verksamhet som bedrivs inom ramen för varumärket WeSC ej ingår i Vestums kärnverksamhet har styrelsen beslutat att verksamheten skall avyttras. Styrelsens bedömning är att en avyttring kommer ske inom tolv månader och som en konsekvens redovisas resultatet från denna verksamhet separat i resultaträkningen i enlighet med IFRS 5 avseende avvecklad verksamhet. Vidare redovisas tillgångar och skulder hänförliga till verksamheten som tillgångar som innehas för försäljning respektive skulder som har direkt samband med tillgångar som innehas för försäljning.

MSEK	Jul-sep 2022	Jul-sep 2021	Jan-sep 2022	Jan-sep 2021	Rullande 12 mån	Jan-dec 2021
Försäljning från verksamhet under avyttring	36	46	99	86	111	98
Kostnader från verksamhet under avyttring	-34	-40	-96	-79	-111	-94
Skatt hänförligt till verksamhet under avyttring	0	0	0	0	0	0
Resultat efter skatt från verksamhet under avyttring	2	5	4	7	0	4

Ägare

Innehav för de tio största ägarna per den 30 sep 2022 enligt Monitor

Namn	Antal aktier	Andel
Conny Ryk	56 550 000	15%
Anders Rosenqvist	29 686 350	8%
Swedbank försäkring	26 784 254	7%
Per-Arne Åhlgren	22 893 444	6%
Handelsbanken Fonder	21 787 913	6%
Avanza Pension	14 699 798	4%
Futur Pension	13 811 299	4%
Olle Nykvist	13 577 586	4%
Olof Andersson	13 500 000	4%
Erkan Sen	13 500 000	4%
Summa de 10 största ägarna, innehavsmässigt	226 790 644	62%
Summa övriga ägare	140 854 380	38%
Summa antal utestående aktier vid periodens slut	367 645 024	100%

Nyckeltal

MSEK (där ej annat anges)	Jul-sep 2022	Jul-sep 2021	Jan-sep 2022	Jan-sep 2021	Rullande 12 mån	Jan-dec 2021
Nettoomsättning	1 797	292	4 904	328	5 892	1 316
EBITDA ¹⁾	267	48	652	50	763	161
EBITA ¹⁾	203	27	474	28	546	100
Rörelseresultat (EBIT)	124	15	253	15	283	45
EBITA-marginal % ¹⁾	11,3	9,4	9,7	8,6	9,3	7,6
EBIT-marginal %	6,9	5,3	5,2	4,6	4,8	3,4
Justerad EBITA ¹⁾	185	31	472	37	551	116
Justerad EBITA marginal % ¹⁾	10,3	10,7	9,6	11,2	9,4	8,8
Finansiell nettoskuld ¹⁾	2 786	1 018	2 786	1 018	2 786	1 486
Finansiell nettoskuld i relation till proformerad EBITDA ¹⁾	2,8x	E/T	2,8x	E/T	2,8x	2,3x
Antal anställda vid periodens utgång ¹⁾	2 367	837	2 367	837	2 367	1 764
Genomsnittligt antal aktier under perioden ²⁾	367 645 024	260 425 997	363 451 674	139 233 893	356 533 735	188 831 121
EBITA per aktie, SEK ¹⁾	0,55	0,11	1,30	0,20	1,53	0,53
Justerad EBITA per aktie, SEK ¹⁾	0,50	0,12	1,30	0,26	1,55	0,61
Resultat per aktie hänförligt till kvar- varande verksamhet och moder- bolagets ägare, SEK	0,20	0,02	0,28	0,02	0,28	0,01
Resultat per aktie hänförligt till moder- bolagets ägare, SEK	0,20	0,04	0,29	0,08	0,28	0,03
Operativt kassaflöde ¹⁾	132	-21	455	-11	424	-42
Kassakonverteringsgrad % ¹⁾	50	-44	70	-22	56	-26

1) Nyckeltalet är ett alternativt nyckeltal enligt ESMA:s riktlinjer. För avstämning av alternativa nyckeltal, se sid 27-28

2) Genomsnittligt antal aktier är justerade med hänsyn till omvänd split 2021

E/T: nyckeltalet går inte beräkna på ett rättvisande sätt

Definitioner av alternativa nyckeltal

Nyckeltal	Definition	Syfte
EBITDA	Resultat före skatt på periodens resultat, finansiella poster och avskrivningar på materiella och immateriella anläggningstillgångar och koncernmässiga övervärden.	EBITDA används för att mäta resultatet från den löpande verksamheten, oberoende av avskrivningar.
EBITA	Rörelseresultatet före avskrivningar på koncernmässiga övervärden.	EBITA används för att mäta det underliggande rörelseresultatet före avskrivningar på koncernmässiga övervärden från den löpande verksamheten.
EBITA-marginal	EBITA i procent av nettoomsättning.	EBITA-marginalen sätter det underliggande rörelseresultatet före avskrivningar på koncernmässiga övervärden i relation till nettoomsättningen.
Rullande 12 månader	Avser de föregående tolv månaderna från bokslutstidpunkten.	Rullande 12 månader används för att utvärdera den senaste tolv månadersperioden.
Justeringsposter	Justeringsposter utgörs av transaktionskostnader vid förvärv, omvärdering av tilläggsköpeskilling, kostnader för förberedelse för listbyte samt omstruktureringskostnader.	Används vid beräkning av justerad EBITA, justerad EBITA-marginal och proformerad EBITDA.
Justerad EBITA	Avser EBITA justerad för justeringsposter.	Justerad EBITA används av företagsledningen för att mäta den underliggande resultatutvecklingen.
Justerad EBITA-marginal	Justerad EBITA i procent av nettoomsättning.	Den justerade EBITA-marginalen sätter justerad EBITA i relation till nettoomsättningen.
EBIT	Rörelseresultatet före avskrivningar på koncernmässiga övervärden.	EBITA används för att mäta det underliggande rörelseresultatet före avskrivningar på koncernmässiga övervärden från den löpande verksamheten.

Nyckeltal	Definition	Syfte
EBIT-marginal	EBIT i procent av nettoomsättning.	EBIT-marginalen sätter det underliggande rörelseresultatet i relation till nettoomsättningen.
Finansiell nettoskuld	Långfristiga och kortfristiga räntebärande skulder (inklusive leasingkulder) reducerat med likvida medel.	Nettoskuld används för att tydliggöra hur stor skulden är minus nuvarande likvida medel (som i teorin skulle kunna användas att amortera lån).
Proformerad EBITDA	EBITDA som om samtliga förvärv varit del av koncernen under den senaste tolv månadersperioden, justerad för justeringsposter.	Nyckeltalet syftar till att ge en indikation på verksamhetens förmåga att betala sina skulder.
Finansiell nettoskuld i relation till proformerad EBITDA	Avser finansiell nettoskuld dividerad med proformerad EBITDA.	Nyckeltalet kan användas till att bedöma koncernens finansiella hävstång.
Nettoomsättnings-tillväxt	Avser förändringen i omsättningen för en period jämfört med samma period föregående år.	Nyckeltalet används för att följa upp förändringen av omsättningen mellan två jämförbara perioder.
Organisk nettoomsättningstillväxt	Förändringar i nettoomsättning exklusive valuta- och förvärvseffekter jämfört med samma period föregående år. Förvärvade bolag inkluderas i organisk tillväxt från den tidpunkt då de har jämförelsetal för den aktuella perioden.	Nyckeltalet illustrerar den underliggande nettoomsättningsutvecklingen.
Operativt kassaflöde	EBITDA reducerat med nettoinvesteringar i immateriella och materiella anläggningstillgångar samt förändring av rörelsekapitalet.	Nyckeltalet visar kassaflödet från den operativa verksamheten och används vid beräkning av kassakonverteringsgrad.
Kassakonverteringsgrad	Avser operativt kassaflöde i relation till EBITDA.	Kassakonverteringsgrad används till att följa kassagenereringen från den löpande verksamheten.

Avstämning av alternativa nyckeltal

Vestum presenterar vissa finansiella mått som inte definieras enligt IFRS. Bolaget anser att dessa mått ger värdefull kompletterande information till investerare och bolagets ledning då de möjliggör utvärdering av bolagets prestation och trender. Eftersom alla företag inte beräknar finansiella mått på samma sätt, är dessa inte alltid jämförbara med mått som används av andra företag. Dessa finansiella mått ska därför ses som ett komplement till de mått som definieras enligt IFRS. Nedan presenteras avstämning av dessa mått. För definitioner av nyckeltal, se föregående sida.

MSEK	Jul-sep 2022	Jul-sep 2021	Jan-sep 2022	Jan-sep 2021	Rullande 12 mån	Jan-dec 2021
Resultatmått						
(A) Nettoomsättning	1 797	292	4 904	328	5 892	1 316
Rörelsens kostnader och övriga rörelseintäkter	-1 530	-244	-4 252	-278	-5 129	-1 155
(B) EBITDA	267	48	652	50	763	161
Avskrivningar exkl. förvärvade övervärden	-65	-20	-178	-22	-217	-61
(C) EBITA	203	27	474	28	546	100
(C/A) EBITA-marginal	11,3%	9,4%	9,7%	8,6%	9,3%	7,6%
<i>Justeringsposter:</i>						
Förvärvsrelaterade transaktionskostnader	0	4	11	9	18	16
Resultateffekt av villkorad tilläggsköpeskilling	-25	-	-22	-	-22	0
Kostnader hänförliga förberedelser för listbyte	2	-	4	-	4	-
Omstruktureringskostnader	6	-	6	-	6	-
Summa justeringsposter	-18	4	-2	9	5	16
(D) Justerad EBITA	185	31	472	37	551	116
(D/A) Justerad EBITA-marginal	10,3%	10,7%	9,6%	11,2%	9,4%	8,8%
(E) Genomsnitt antal aktier under perioden ¹⁾	367 645 024	260 425 997	363 451 674	139 233 893	356 533 735	188 831 121
(C/E) EBITA per aktie	0,55	0,11	1,30	0,20	1,53	0,53
Nettoomsättningsstillväxt						
Organisk tillväxt	87	-	101	-	101	-
Effekt av valutakurs	-	-	-	-	-	-
Förvärvad omsättning	1 418	292	4 475	328	5 462	1 316
Nettoomsättningsökning	1 505	292	4 576	328	5 563	1 316

1) Genomsnittligt antal aktier är justerade med hänsyn till omvänd split 2021

Avstämning av alternativa nyckeltal, forts.

MSEK	Jul-sep 2022	Jul-sep 2021	Jan-sep 2022	Jan-sep 2021	Rullande 12 mån	Jan-dec 2021
Balansmåt						
Långfristiga räntebärande skulder	2 704	734	2 704	734	2 704	2 510
Kortfristiga räntebärande skulder	4	152	4	152	4	12
Leasingskulder	660	316	660	316	660	481
Likvida medel	-581	-183	-581	-183	-581	-1 518
(F) Finansiell nettoskuld	2 786	1 018	2 786	1 018	2 786	1 486
(G) Proformerad EBITDA	983	E/T	983	E/T	983	643
(F/G) Finansiell nettoskuld i relation till proformerad EBITDA, ggr	2,8x	E/T	2,8x	E/T	2,8x	2,3x
Kassakonverteringsgrad						
(B) EBITDA	267	48	652	50	763	161
Nettoinvesteringar i immateriella och materiella anläggningstillgångar	-9	-12	-34	-10	-98	-75
Förändringar i rörelsekapital	-126	-57	-163	-51	-240	-128
(H) Operativt kassaflöde	132	-21	455	-11	424	-42
(H/B) Kassakonverteringsgrad	50%	-44%	70%	-22%	56%	-26%

Styrelsens och verkställande direktörens försäkran

Styrelsen och verkställande direktören försäkrar att delårsrapporten ger en rättvisande bild av moderbolagets och koncernens verksamhet, ställning och resultat samt beskriver de väsentliga risker och osäkerhetsfaktorer som moderbolaget och de företag som ingår i koncernen står inför.

2022-11-22

Per Åhlgren
Styrelsens ordförande

Johan Heijbel
Styrelseledamot

Johannes Lien
Styrelseledamot

**Helena Fagraeus
Lundström**
Styrelseledamot

Olle Nykvist
Styrelseledamot

Anders Rosenqvist
Styrelseledamot

Conny Ryk
Verkställande direktör

Denna rapport har ej varit föremål för granskning av bolagets revisorer.

Denna information är sådan information som Vestum AB (publ) är skyldigt att offentliggöra enligt EU:s marknadsmissbruksförordning. Informationen lämnades, genom nedanstående kontaktpersons försorg, för offentliggörande den 22 november 2022 kl. 07:00 CET.

Kommande rapporttillfällen

Bokslutskommuniké för fjärde kvartalet 2022 publiceras den 17 februari 2023.

Årsredovisningen för 2022 publiceras den 6 april 2023.

Delårsrapport för det första kvartalet 2023 publiceras den 12 maj 2023.

Årsstämma hålls den 23 maj 2023.

Delårsrapport för det andra kvartalet 2023 publiceras den 18 augusti 2023.

Delårsrapport för det tredje kvartalet 2023 publiceras den 17 november 2023.

Ytterligare information lämnas av:

Conny Ryk, Verkställande direktör: conny.ryk@vestum.se
Olof Andersson, CFO: olof.andersson@vestum.se
Olle Nykvist, Kommunikations- och IR-ansvarig: olle.nykvist@vestum.se

Bolagets adress

Vestum AB (publ)
Riddargatan 10
114 35 Stockholm

E-mail: info@vestum.se
Hemsida: www.vestum.se

Bolagsuppgifter

Org nr 556578-2496

Styrelsens säte: Stockholms län, Stockholms kommun

Vestums aktie handlas under kortnamnet VESTUM på Nasdaq First North Growth Market, bolagets

Certified Adviser är G&W Fondkommission: telefon: +46 (0)8 503 000 50, e-mail: ca@gwkapital.se

VESTUM