



Delårsrapport
juli – september
2024/2025

CEDERGRENKA

Innehållsförteckning

Introduktion

Delårsrapport, juli – september 2024.....	2
Väsentliga händelser	3
Vd-ord	4
Finansiell information	5
Vision och strategi	6
Finansiella mål.....	7
Cedergrenska som investering.....	8
Kort om Cedergrenska	9

Verksamhet

Cedergrenskas verksamheter	10
Förskola	11
Grundskola	12
Gymnasium	13

Ekonomisk redovisning

Ägare och aktieinformation	15
Övrigt koncernen.....	15
Finansiella rapporter	16-22
Styrelse och ledande befattningshavare	23
Kalendarium	24
Nyckeltalsdefinitioner	25

Kontaktperson investerarrelationer

Niklas Pålsson, arbetande styrelseledamot
Tel: 073-400 02 31
Mejl: niklas.palsson@cedergrenska.se

Delårsrapport, juli-september 2024

Juli – september 2024

- Rörelsens intäkter uppgick till 252 831 KSEK (211 966) en ökning med 19,3%.
- Rörelseresultat (EBITA) uppgick till 12 637 KSEK (4 765).
- EBITA-marginalen uppgick till 5,0 procent (2,2).
- Justerat nettoresultat med återförda goodwillavskrivningar uppgick till 9 250 KSEK (2 968).
- Justerat resultat per aktie, med återförda goodwillavskrivningar, före utspädning för fjärde kvartalet var 0,80 SEK (0,26).

Nyckeltal

	Kvartalet		Helår
	Jul-sep 2024	Jul-sep 2023	Jul- Jun 2023/24
KSEK 1 juli - 30 juni			
Omsättning	252 831	211 966	907 920
Omsättningsstillväxt	19,3%	2,0%	3,3%
EBITDA	14 940	7 208	66 249
EBITA	12 637	4 765	56 215
EBITA-marginal	5,0%	2,2%	6,2%
Nettoresultat	-1 781	-6 169	6 707
Justerat nettoresultat, med återförda goodwillavskrivningar	9 250	2 968	43 772
Nettoskuld	-7 828	17 115	-36 600
Nettoskuld / justerad EBITDA	-0,2	0,2	-0,6
Kassaflöde från den löpande verksamheten	-1 893	-160	77 271
Genomsnittligt antal aktier	11 599 240	11 599 240	11 599 240
Antal utställda aktier vid periodens slut	11 599 240	11 599 240	11 599 240
Justerat nettoresultat per aktie, med återförda goodwillavskrivningar	0,80	0,26	3,77
Antal barn och elever	7 662	6 740	7 082
Medelantal anställda	868	775	825
Antal medarbetare	1 103	1 003	1 222

För definitioner av nyckeltal, se sidan 25.

Väsentliga händelser

Väsentliga händelser under rapportperioden

- Cedergrenska tillträdde Nyköpings Enskilda Gymnasium den 1 juli 2024. Nyköpings Enskilda Gymnasium bedriver de tre högskoleförberedande programmen Ekonomi-, Naturvetenskap- och Samhällsvetenskapsprogrammet för drygt 500 elever. Verksamheten ligger centralt i Nyköping och är stadens enda alternativ för högskoleförberedande teoretisk utbildning.
- 1 juli 2024 tillträdde Cedergrenska även Psykologigymnasiet i Solna kommun, en växande del av Stockholm. Psykologigymnasiet har bedrivit utbildning sedan 2007 och erbjuder de två högskoleförberedande programmen Ekonomi- och Samhällsvetenskapsprogrammet med ca 170 elever.

Väsentliga händelser efter rapportperioden

- Den 3 oktober meddelade Cedergrenska att Cecilia Skarke, COO och Skolchef valt att lämna bolaget för att ta en roll i Stockholm Stad. Cecilia lämnar sin befattning i mitten av januari 2025.
- Den 4 november 2024 meddelade Cedergrenska ett uppköpserbjudande till aktieägarna i Apendere Skolor AB. Två aktieägare vilka tillsammans kontrollerar cirka 82,04 procent av totala antalet utestående aktier och röster i Apendere, har oåterkalleligen åtagit sig att acceptera erbjudandet. Acceptfristen förväntas avslutas den 11 december 2024.

VD-ord

Cedergrenskas första kvartal för verksamhetsåret 2024/25 innebär en kraftigt förbättrad lönsamhet jämfört med samma kvartal föregående år. Prognosen kvarstår för räkenskapsåret 2024/25 med minst tio procents tillväxt i omsättningen, en EBITA-marginal på minst sex procent och en vinst per aktie justerad för goodwill på minst 4,0 kr.

Första kvartalet är typiskt sett årets svagaste då flertalet elevdrivna kostnader tas i sin helhet. Till exempel hade koncernen en kostnad på drygt 6 MSEK enbart för elevdatorer i kvartalet i samband med skolstarten, en kostnad som inte återkommer under övriga kvartal i räkenskapsåret. Dessutom präglades första kvartalet 2023/24 av inflationsdrivna kostnader som ännu inte i tillräcklig grad hade hunnit adresserats. En EBITA-marginal på fem procent i första kvartalet 2024/25, jämfört med 2,2 procent föregående år och 3,6 procent året innan, visar att våra interna effektiviseringsåtgärder fungerar och stärker skolornas långsiktiga ekonomiska stabilitet. En hållbar ekonomi är grundförutsättningen för att kunna fokusera fullt ut på skolutveckling.

Tillväxten är över år uppgick till 19,3 procent under det första kvartalet, främst drivet av våra nya enheter Nyköpings Enskilda Gymnasium, Margarethaskolans Grundskola och Psykologigymnasiet. De två gymnasieskolorna tillträdde 1 juli och kvartalet har präglats av den första delen av integrationsarbetet. Våra centrala stödfunktioner har fått en god start i samarbetet med de nya skolorna, och de första mötena med elever och pedagoger har varit mycket positiva. Vi har hunnit med att ta det första gemensamma beslutet för Psykologigymnasiet som innebär en extra satsning

på att rusta upp undervisningsmiljön i skolan under höstlovet, en satsning som mottogs mycket positivt av elever och personal.

Även efter att förvärven av Nyköpings Enskilda Gymnasium och Psykologigymnasiet är betalda har koncernen en fortsatt stark balansräkning med 41,6 MSEK i kassa per den 31 september och banklån på 33,8 MSEK.

En viktig komponent i koncernens effektiviseringsarbete är satsningen på egen skolmat genom dotterbolaget Cedergrenska Mat, som nu tagit över det stora tillagningsköket på Tibble Campus Täby. Sedan skolstart levererar Cedergrenska Mat högkvalitativa måltider, i stort sett helt utan halvfabrikat, till eleverna på både Marina läroverket och Tibble Campus Täby. I och med utökningen under kvartalet får nu cirka 70 procent av hela koncernens barn och elever skolmat av Cedergrenska Mat och samtliga tre tillagningskök är i full drift.

Under kvartalet har vi även i mindre skala startat en intern satsning på egen lokalvård, ett projekt som kan komma att göra stor skillnad framöver med egna medarbetare som känner stolthet och delaktighet i att skapa de bästa förutsättningar för våra undervisningsmiljöer.

Det är med glädje som vi under november annonserade ett bud på skolkoncernen Aprendere. Ett förvärv som ytterligare breddar koncernens utbud, bland annat genom en större exponering mot det attraktiva gymnasiesegmentet yrkesgymnasium, som spås ha den högsta tillväxten framöver. Genom sammangåendet

skapar vi en starkare gemensam skolkoncern som kan fortsätta driva skolutveckling genom fler samarbeten och kunskapsutbyten med nytilkomna rektorer och verksamheter – något som kommer alla våra elever till godo. Om strukturaffären blir av så blir Aprendere en del av Cedergrenska i slutet av december 2024.

Avslutningsvis vill jag passa på att tacka alla medarbetare för det stora engagemang ni visar dagligen. Varje dag tar vi gemensamma steg mot att bygga en ännu starkare koncern, där vi kan ge våra barn och elever den bästa möjliga utbildningen och verktygen de behöver för framtiden.

Lotta Smith
Vd, Cedergrenska



Finansiell information

Omsättning och resultat

Intäkterna ökade under det första kvartalet med 19,3 procent jämfört med samma period föregående år och uppgick till 252 831 KSEK (211 966). Ökningen mellan åren beror dels på att de förvärvade bolagen Nyköpings Enskilda Gymnasium och Psykologigymnasiet konsolideras från 1 juli 2024, och dels på ökad skolpeng jämfört med samma period föregående år.

Rörelseresultatet (EBITA) för det första kvartalet uppgår till 12 637 KSEK (4 765). Motsvarande rörelsemarginal för det första kvartalet ligger på 5,0 procent (2,2).

Poster av engångskaraktär

Cedergrenska har inga poster av engångskaraktär under kvartalet.

Kassaflöde

Kassaflödet från den löpande verksamheten under det första kvartalet uppgick till -1 893 KSEK (-160). Det negativa kassaflödet hänför sig till största del av normala utbetalningar av ferie- och semesterlöner under juli och augusti, men även av att förvärven av Nyköpings Enskilda Gymnasium samt Psykologigymnasiet konsolideras från och med 1 juli 2024 vilket påverkar förändringen av rörelsekapitalet.

Kassaflödet från investeringsverksamheten under det första kvartalet uppgick till -26 878 KSEK (-2 227). Det består i huvudsak av förvärvet av dotterbolagen Nyköpings Enskilda Gymnasium och Psykologigymnasiet men även av inköp av inventarier och en del ombyggnationer och renoveringar.

I kassaflödet från finansieringsverksamheten har Cedergrenska under perioden tagit upp ett lån för förvärven av Nyköpings Enskilda Gymnasium och Psykologigymnasiet om 14 245 KSEK samt amorterat 5 489 KSEK (3 656).

Finansiell ställning

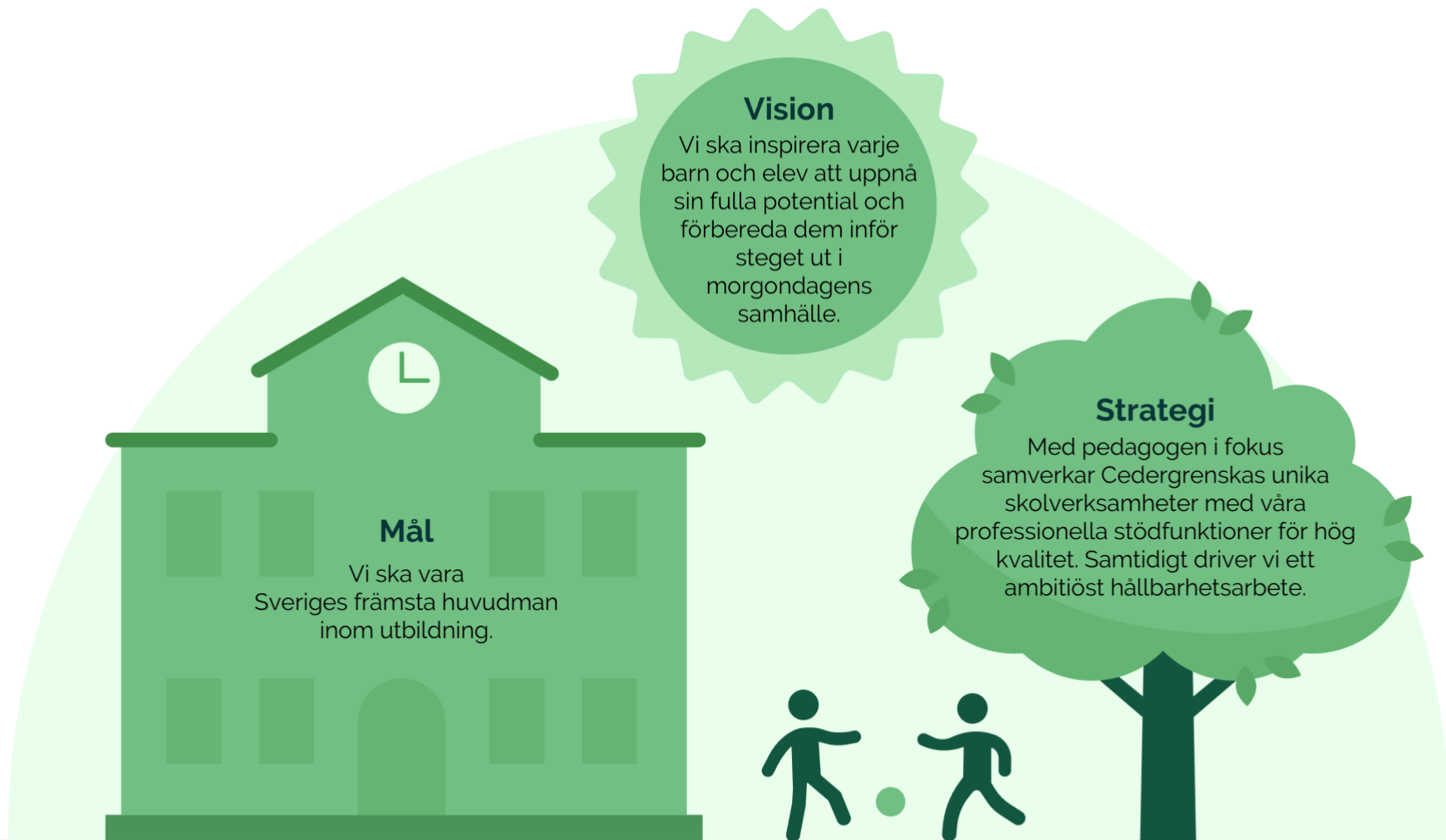
Likvida medel i koncernen uppgick vid periodens slut till 41 649 KSEK (33 830).

Nettoskulden uppgår till -7 828 KSEK (17 115).

Det egna kapitalet uppgår till 132 837 KSEK (127 087). Förändringen i det egna kapitalet beror på det genererade resultatet under kvartalet.

Totala räntebärande banklån uppgick vid periodens slut till 33 820 KSEK (37 595) och under perioden amorterades 5 489 KSEK (3 656).

Vision, strategi, mål och värdegrund

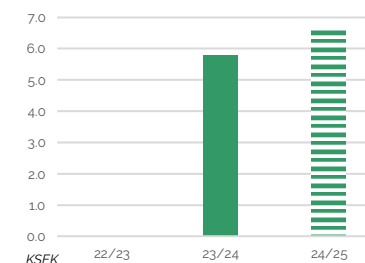
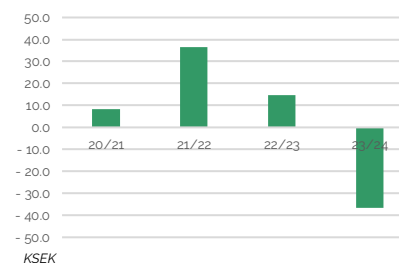
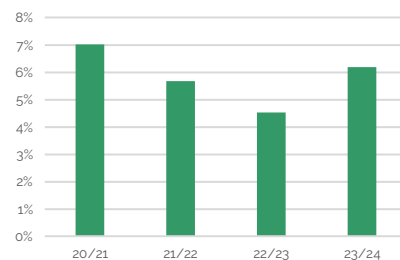
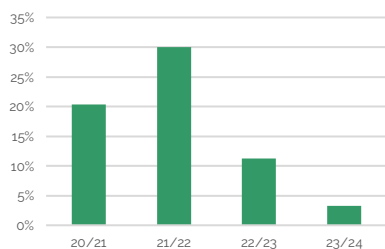


Finansiella mål

	Omsättningstillväxt	EBITA-marginal	Nettoskuld/EBITDA	Utdelning
Mål	<p>10–15%</p> <p>Cedergrenska ska över tid ha en tillväxt om 10–15 procent organiskt samt genom förvärv.</p>	<p>6–8%</p> <p>Cedergrenska ska nå en rörelsemarginal före av- och nedskrivningar av immateriella tillgångar på 6–8 procent.</p>	<p>2x</p> <p>Cedergrenskas nettoskuld ska inte överstiga 2x över tid.</p>	<p>Utdelningen utgör maximalt en tredjedel av den goodwilljusterade nettovinsten, villkorat av att den summan minst också har genererats i form av rapporterad nettovinst. Utdelningen är villkorad av god utbildningskvalitet och att den ekonomiska tryggheten är säkerställd.</p>

Utfall Q1 24/25	19,3 %	5,0 %	-0,6x	-
------------------------	---------------	--------------	--------------	----------

Utfall under tre år



Cedergrenska som investering

Tryggt tillväxtbolag med bevisad god lönsamhet

Cedergrenska skapar uthållig värdetillväxt genom att förvärva bolag på värderingar som skapar hög avkastning på investerat kapital för koncernens aktieägare, samtidigt som synergier och samarbetsfördelar kontinuerligt lyfter helheten. Under de senaste sex åren har Cedergrenska haft en genomsnittlig tillväxttakt på ca 20 procent per år med en EBITA-marginal i linje med eller över de finansiella målen under fem av sex år.

Starka finanser och transparent vinstutveckling

Cedergrenskas affärsmodell baseras på långa relationer med barn, elever och vårdnadshavare, vilket skapar bra förutsättningar för tydlig ekonomisk planering. Verksamheten genererar stabila kassaflöden som i hög grad återinvesteras i skolorna genom kvalitetshöjande åtgärder, organisk tillväxt och förvärv. Trots hög genomsnittlig tillväxt i omsättningen de senaste sex åren hade koncernen en nettokassa på 37 MSEK per juni 2024 samt en soliditet på 45 procent.

Kvalitetsaktör som står starkt inför nya förutsättningar

Ett systematiskt kvalitetsarbete med dokumenterat höga resultat för god skolkvalitet ligger till grund för det koncerngemensamma utvecklingsarbetet. Cedergrenska har fler behöriga lärare samt fler förstelärare i jämförelse med landets friskolor vilket ger bra förutsättningar inför kommande höjda krav på skolkvalitet. Lärarna inom Cedergrenska, både inom gymnasiet och grundskolan, anser att deras skola har högre kvalitet jämfört med vad lärare i riket i snitt anser om de skolor de arbetar på.

Vinnare på regleringar som driver ökad konsolidering

Ca 430 000 elever i Sverige går på en friskola. Det finns ca 700 enskilda huvudmän i Sverige som bedriver endast en enskild skola. Kommande ökad reglering av svensk skola kommer att ställa högre krav på resurser hos varje enskild aktör vilket i förlängningen skapar ett ökat behov av samarbete och konsolidering i branschen där Cedergrenska är ett attraktivt alternativ för de mindre enskilda verksamheterna.

Ambitiösa mål att dela avkastningen med aktieägarna

Det ska vara attraktivt för investerare att skjuta till resurser till svensk skola och även om den absoluta majoriteten av framtida överskott ska återinvesteras i sektorn, vill Cedergrenska som tryggt tillväxtbolag ge en stabil utdelning. Det långsiktiga målet är att en tredjedel av den goodwilljusterade nettovinsten ska delas ut. Fram tills att det kan ske begränsas utdelningen av maximalt den rapporterade nettovinsten, vilket innebär att 15 procent av den goodwilljusterade nettovinsten delas ut för 23/24.

Hållbarhet integrerad i affärsmodellen

Cedergrenska har en hållbarhetsstrategi som genomsyrar hela verksamheten och som utgör en central del av bolagets långsiktiga värdeskapande. Genom att aktivt arbeta med hållbarhetsfrågor, inklusive utbildningens kvalitet, minskad klimatpåverkan och hälsosamma arbetsplatser, förstärker Cedergrenska sina konkurrensfördelar och bidrar till samhällsutvecklingen.

Kort om Cedergrenska

Affärsidé

Cedergrenska förvärvar, äger och utvecklar utbildningsföretag som samarbetar med varandra för att driva skolutveckling av hög kvalitet. Vi skapar kontinuerlig tillväxt genom förvärv i exklusiva dialoger och ett unikt erbjudande om att verksamheterna behåller sin lokala profil men med ett brett utbud av centrala stödfunktioner som avlastar verksamheterna och bidrar till att pedagogen kan sättas i fokus.

Ledande forskning har påvisat att pedagogen är den viktigaste faktorn i barns och elevers utveckling och lärande. Vi har därför utformat vår verksamhet med pedagogen i fokus. Genom att aktivt förädla våra arbetsplatser för pedagoger ska Cedergrenskas verksamheter utgöra attraktiva val för såväl nyexaminerade som väletablerade pedagoger. Med kvalificerade pedagoger kan Cedergrenska erbjuda högkvalitativa utbildningar som bidrar till ett starkt varumärke gentemot barn och elever, deras föräldrar och andra intressenter.

Vi skapar uthållig värdetillväxt genom att kontinuerligt förvärva nya bolag och stödja våra dotterbolag för att driva organisk tillväxt.

Marknadsposition

Cedergrenska är en av Sveriges tio största privata skolkoncerner med verksamheter inom förskolor, grundskolor, gymnasium och vuxenutbildning. Det största segmentet är inom gymnasium följt av grundskola, förskola och vuxenutbildning. Den absoluta majoriteten av verksamheterna är lokaliserade i Stockholm. Verksamheter bedrivs även i Växjö, Knivsta och Nyköping.

Cedergrenska eftersträvar att ha en nära och god dialog och samarbete med de kommuner vi är aktiva i.

Kommande regelförändringar

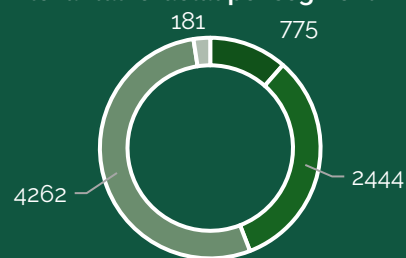
Regeringen har under 2023–2024 tillsatt ett flertal utredningar med koppling till driften av utbildningsverksamheter i Sverige. Resultaten av dessa utredningar presenteras under våren 2025 och kommer med stor sannolikhet ställa högre krav på svensk skola. Det är Cedergrenskas uppfattning att detta i sin tur kommer att leda till att förtroendet återställs för friskolor som kommer att finnas kvar med en tryggare långsiktig plattform.

Hållbarhet

Cedergrenska ska vara med och bidra i arbetet för ett mer hållbart samhälle. Vår viktigaste insats är att erbjuda utbildning av hög kvalitet anpassad efter varje barns och elevs olika behov. Cedergrenska ska därtill arbeta aktivt för att i processer och beslut agera i enlighet med Agenda 2030 med extra fokus på de delområden där vi kan göra störst skillnad.

Läs om koncernens hållbarhetsarbete på www.cedergrenska.se/hallbarhet.

Elevantal fördelat per segment



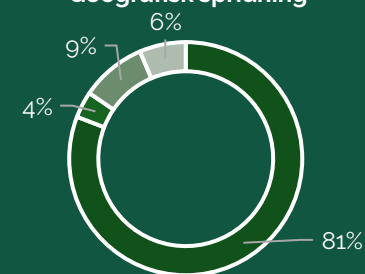
■ Förskola

■ Grundskola

■ Gymnasium

■ Vuxenutbildning

Geografisk spridning



■ Stockholm

■ Knivsta

■ Växjö

■ Nyköping

Cedergrenskas verksamheter

Förskola

775

barn

Grundskola

2444

elever

Gymnasium

4262

elever

Vuxenutbildning

181

elever

Förskola

Cedergrenska driver Fredsborg Förskola, Margarethaskolans Förskola, SPIRA Förskolor och Täby Förskola, med cirka 900 barn.

Förskolorna arbetar Reggio Emilia-inspirerat och fokuserar på det kompetenta barnet. Det lustfyllda och omsorgsfulla lärandet är centralt och förskolornas verksamhet utgår ifrån barnens erfarenheter, intressen, behov och åsikter. På dagarna organiserar sig förskolan i mindre grupper och arbetar i projekt där barnen får möjlighet att fördjupa sig i sitt utforskande. Till stöd har barnen förskolornas pedagoger som är aktiva medforskare när barnen får tillfälle att upptäcka och lära med alla sina sinnen.

Förskolornas gemensamma tema under läsåret har varit barns hundrasräkling vilket syftar till att låta barnen ta del av olika uttrycksätt och lärometoder för att alla barn är olika.

Elevantal	Q1 24/25	Q4 23/24	Q1 23/24
Totalt antal barn i förskolan i snitt under perioden	775	892	805
Utveckling jmf med föregående period	-13,1%		
Utveckling y/y	-3,7%		



Grundskola

Cedergrenska driver per fyra grundskolor, Fredsborgskolan, Helleborusskolan, Margarethaskolans grundskola och Täby Friskola, med totalt cirka 2 500 elever. Cedergrenskas grundskolor har ett nära samarbete med varandra, vilket skapar bra förutsättningar för skolans pedagoger som utbyter erfarenheter, idéer och visioner med varandra.

Elevantal	Q1 24/25	Q4 23/24	Q1 23/24
Totalt antal elever i grundskolan i snitt under perioden.	2 444	2 547	2 310
Utveckling jmf med föregående period	-4,0%		
Utveckling y/y	5,8%		



Gymnasium

Cedergrenska driver sju gymnasieskolor i norra Stockholm, Nyköping och Växjö. Skolorna drivs under varumärkena Marina läroverket, Stockholms Idrottsgymnasium, Tibble Gymnasium, Växjö Fria Gymnasium, Nyköpings Enskilda Gymnasium och Psykologigymnasiet med totalt cirka 3 500 elever.

Elevantal	Q1 24/25	Q4 23/24	Q1 23/24
Totalt antal elever i gymnasiet i snitt under perioden	4 262	3 463	3 468
Utveckling jmf med föregående period	23,1%		
Utveckling y/y	22,9%		



Ekonomisk redovisning



Ägare och aktieinformation

Cedergrenska AB är ett svenskt publikt aktiebolag bildat den 18 december 2017 och registrerat hos Bolagsverket den 8 januari 2018. Nuvarande firma (tillika handelsbeteckning) registrerades den 22 september 2020. Bolaget har sitt säte i Danderyds kommun, Stockholms län, Sverige. Bolaget regleras av och verksamheten bedrivs i enlighet med aktiebolagslagen (2005:551).

Vid ingången av verksamhetsåret uppgick bolagets aktiekapital till 695 954 SEK. Totalt antal aktier är 11 599 240 stycken fördelat på 1 129 aktieägare per 30 september 2024.

Tabellen nedan bygger på Euroclears aktiebok per 30 september 2024.

Aktieägare	Antal aktier	Andel av kapital och röster (%)
Niklas Pålsson	2 208 537	19,00%
Håkan Söderström	1 805 760	15,60%
Daniel Andersson genom bolag, Ignoramus AB	1 799 232	15,50%
Christian Drougge genom bolag, Berkshore AB	1 298 832	11,20%
Citibank Europe Plc, Sverigefilial	1 161 658	10,00%
UBP Clients	927 398	8,00%
Övriga	2 397 823	20,70%
Totalt antal utestående aktier	11 599 240	100%

Övrigt koncernen

Risker och riskhantering

Cedergrenskas verksamhet är beroende av de ersättningssystem som fastställs på nationell och kommunal nivå. Detta innebär att verksamheten inte enbart påverkas av efterfrågan på utbildningar utan även är beroende av externa faktorer såsom demografi, samhällets investeringar i utbildningar samt allmänhetens inställning till fristående skolor. Cedergrenska och dess dotterbolag verkar på en starkt reglerad marknad och påverkas därmed av ändringar i lagar, regler och myndigheters tolkningar och praxis exempelvis avseende begränsningar av möjligheten att bedriva skolverksamhet i vinstsyfte. För en mer detaljerad genomgång av risker och riskhantering hänvisas till bolagets årsredovisning, publicerat den 7 november 2024.

Transaktioner med närstående

Det finns inga transaktioner med närstående.

Kommissionärsredovisning

Från och med 1 juli 2023 föreligger ett kommissionärsavtal mellan moderbolaget och dotterbolagen. Moderbolagets balans- och resultaträkning ingår inte i kommissionärsbolagen.

Framtidsutsikter

Cedergrenska lämnade en prognos för första gången för räkenskapsåret 24/25 i samband med bokslutskommunikén. Bolaget förbehåller sig rätten att efter det återgå till den tidigare policyn om att inte ge prognoser.

Redovisningsprinciper

Årsredovisning och delårsrapporter upprättas i enlighet med Årsredovisningslagen och BFNAR 2012:1 (K3). Se vidare i finansiell information avseende kommissionärsredovisning. Uppställningar och värderingsprinciper i denna rapport överensstämmer med dem som används i senaste årsredovisning. För fullständiga redovisningsprinciper hänvisas till senaste publicerade årsredovisning.

Resultaträkning för koncernen

KSEK	Kvartalet		Helår
	jul-sep 2024	jul-sep 2023	2023/2024
Rörelsens intäkter			
Nettoomsättning	240 877	198 659	845 317
Övriga rörelseintäkter	11 954	13 307	62 603
	252 831	211 966	907 920
Rörelsens kostnader			
Råvaror och förnödenheter	-31 113	-25 893	-97 545
Övriga externa kostnader	-55 535	-49 178	-207 504
Personalkostnader	-151 243	-129 688	-536 622
Resultat före avskrivningar (EBITDA)	14 940	7 208	66 249
Av-/nedskrivningar av anläggningstillgångar	-2 303	-2 443	-10 034
Rörelseresultat före goodwillavskrivningar (EBITA)	12 637	4 765	56 215
Av-/nedskrivningar av goodwill	-11 031	-9 137	-37 066
Rörelseresultat	1 606	-4 372	19 150
Resultat från finansiella poster			
Ränteintäkter och liknande resultatposter	23	48	275
Räntekostnader och liknande resultatposter	-693	-903	-3 388
Resultat före skatt	936	-5 228	16 037
Skatt på årets resultat	-2 717	-941	-10 051
Uppskjuten skatt	0	0	721
Nettoresultat	-1 781	-6 169	6 707
Moderföretagets aktieägare	-1 879	-6 155	6 568
Minoritetsintresse	98	-13	139
Resultat per aktie, före och efter utspädning, SEK	-0,16	-0,53	0,57
Justerat resultat per aktie, före och efter utspädning, SEK	-0,16	-0,53	0,57
Genomsnittligt antal aktier före och efter utspädning	11 599 240	11 599 240	11 599 240

Balansräkning för koncernen

KSEK	UB sep 2024	UB sep 2023	UB jun 2024
TILLGÅNGAR			
Anläggningstillgångar			
Immateriella anläggningstillgångar			
Goodwill	149 958	151 112	133 239
Summa Immateriella anläggningstillgångar	149 958	151 112	133 239
Materiella anläggningstillgångar			
Materiella anläggningstillgångar	42 957	41 326	41 560
Summa materiella anläggningstillgångar	42 957	41 326	41 560
Finansiella anläggningstillgångar			
Summa finansiella anläggningstillgångar	147	147	147
Summa anläggningstillgångar	193 062	192 586	174 946
Omsättningstillgångar			
Varulager med mera			
Råvaror och förnödenheter	272	65	232
Summa varulager, förnödenheter mm.	272	65	232
Kortfristiga fordringar			
Kundfordringar	12 028	7 169	3 651
Skattefordringar	13 024	15 866	12 025
Övriga kortfristiga fordringar	2 698	1 989	2 194
Förutbetalda kostnader och upplupna intäkter	44 540	45 967	41 38
Summa kortfristiga fordringar	72 290	70 991	59 251
Kassa och bank	41 649	33 830	61 664
Summa omsättningstillgångar	114 211	104 887	121 147
SUMMA TILLGÅNGAR	307 273	297 472	296 093

Eget kapital och skulder för koncernen

KSEK	UB sep 2024	UB sep 2023	UB jun 2024
EGET KAPITAL OCH SKULDER			
Eget kapital			
Aktiekapital	696	696	696
Övrigt tillskjutet kapital	145 916	145 916	145 916
Summa balanserat resultat inklusive årets resultat	-13 963	-19 778	-12 084
<i>Eget kapital hänförligt till moderföretagets aktieägare</i>	<i>132 649</i>	<i>126 834</i>	<i>134 528</i>
<i>Innehav utan bestämmande inflytande</i>	<i>188</i>	<i>253</i>	<i>90</i>
Summa eget kapital	132 837	127 087	134 618
Avsättningar			
Avsättningar för uppskjuten skatt	9 875	9 910	9 188
Övriga avsättningar	0	29	0
Summa avsättningar	9 875	9 938	9 188
Långfristiga skulder			
Övriga skulder till kreditinstitut	12 362	22 971	8 357
Summa långfristiga skulder	12 362	22 971	8 357
Kortfristiga skulder			
Skulder till kreditinstitut	21 458	14 624	16 707
Leverantörsskulder	25 156	28 370	30 063
Checkräkningskredit	0	13 351	0
Skatteskulder	8 761	0	10 367
Övriga kortfristiga skulder	21 207	16 900	21 682
Upplupna kostnader och förutbetalda intäkter	75 617	64 232	65 110
Summa kortfristiga skulder	152 199	137 476	143 929
SUMMA EGET KAPITAL OCH SKULDER	307 273	297 472	296 093

Förändring i eget kapital för koncernen

KSEK	Aktiekapital	Övrigt tillskjutet kapital	Balanserat resultat inklusive årets resultat	Innehav utan bestämmande inflytande	Summa
Ingående värde 2022-07-01	696	145 916	-6 635	276	140 253
Periodens resultat			-6 988	-9	-6 997
Utgående värde 2023-06-30	696	145 916	-13 623	267	133 256
Ingående värde 2023-07-01	696	145 916	-13 623	267	133 256
Periodens resultat			6 568	-177	6 391
Övrigt			771		771
Utdelning till bolagets aktieägare			-5 800		-5 800
Utgående värde 2024-06-30	696	145 916	-12 084	90	134 618
Utgående värde 2024-07-01	696	145 916	-12 084	90	134 618
Periodens resultat			-1 879	98	-1 781
Utgående värde 2024-09-30	696	145 916	-13 963	188	132 837

Kassaflödesanalys för koncernen

KSEK	Kvartalet		Helår
	jul-sep 2024	jul-sep 2023	jul-sep 2024
Den löpande verksamheten			
Resultat efter finansiella poster	936	-5 228	16 037
Justering för poster som inte ingår i kassaflödet	14 128	11 290	46 749
Betald skatt	-5 322	-5 759	515
Kassaflöde från den löpande verksamheten före förändring av rörelsekapital	9 742	303	63 301
Kassaflöde från förändring av rörelsekapital			
Förändring varulager	-40	-19	-186
Förändring kortfristiga fordringar	-6 178	-2 010	8 603
Förändring kortfristiga skulder	-5 417	1 566	5 553
Kassaflöde från den löpande verksamheten	-1 893	-160	77 271
Investeringsverksamheten			
Förvärv/avyttring dotterföretag	-23 908	0	-10 856
Förvärv/avyttring av materiella anläggningstillgångar	-2 970	-2 227	-9 286
Kassaflöde från investeringsverksamheten	-26 878	-2 227	-20 142
Finansieringsverksamheten			
Förändring checkräkningskredit	0	4 911	-8 440
Utdelning	0	0	-5 800
Upptagna lån	14 245	0	0
Amortering av lån	-5 489	-3 656	-16 187
Kassaflöde från finansieringsverksamheten	8 756	1 255	-30 427
Periodens kassaflöde	-20 015	-1 132	26 702
Likvida medel vid periodens början	61 664	34 962	34 962
Likvida medel vid periodens slut	41 649	33 830	61 664

Resultaträkning för moderbolaget

KSEK	Kvartalet		Helår
	jul-sep 2024	jul-sep 2023	2023/2024
Rörelsens intäkter			
Omsättning	11 941	10 890	38 621
	11 941	10 890	38 621
Rörelsens kostnader			
Övriga externa kostnader	-3 456	-667	-7 249
Personalkostnader	-9 135	-2 563	-32 995
Avskrivningar	-5	0	-7
Rörelseresultat	-655	7 660	-1 629
Resultat från finansiella poster			
Ränteintäkter och liknande resultatposter	1	0	2
Räntekostnader och liknande resultatposter	-535	-519	-1 760
Resultat efter finansiella poster	-1 189	7 141	-3 387
Koncernbidrag	0	0	2 866
Resultat före skatt	-1 189	7 141	-521
Skatt på årets resultat (aktuell)	0	0	0
Nettoresultat	-1 189	7 141	-521

Balansräkning för moderbolaget

KSEK	UB sep 2024	UB sep 2023	UB jun 2024
Anläggningstillgångar			
Materiella anläggningstillgångar	88	0	93
Finansiella anläggningstillgångar	88	0	93
Andelar i koncernföretag	261 518	214 566	226 800
Summa anläggningstillgångar	261 606	214 566	226 893
Omsättningstillgångar			
Kundfordringar	803	1 442	313
Fordringar hos koncernföretag	7 662	30 712	9 666
Skattefordringar	1 149	0	807
Övriga fordringar	1 438	493	1 043
Förutbetalda kostnader och upplupna intäkter	2 480	655	2 220
Kassa och bank	0	9 658	0
Summa omsättningstillgångar	13 532	42 961	14 049
SUMMA TILLGÅNGAR	275 138	257 527	242 942

KSEK	UB sep 2024	UB sep 2023	UB jun 2024
Eget kapital			
<i>Bundet eget kapital</i>			
Aktiekapital	696	696	696
	696	696	696
<i>Fritt eget kapital</i>			
Överkursfond	145 916	145 916	145 916
Balanserat resultat	17 024	23 345	17 545
Årets resultat	-1 189	7 141	-521
Summa eget kapital	162 447	177 097	162 940
Långfristiga skulder			
Långfristiga skulder	11 528	14 116	5 648
Summa långfristiga skulder	11 528	14 116	5 648
Kortfristiga skulder			
Skulder till kreditinstitut (KS)	16 041	11 291	11 291
Leverantörsskulder	2 413	289	2 576
Skulder till koncernföretag	77 196	53 285	52 060
Övriga kortfristiga skulder	1 578	861	1 553
Upplupna kostnader och förutbetalda intäkter	3 935	588	4 178
Summa kortfristiga skulder	101 163	66 314	71 658
Summa skulder	112 691	80 430	77 306
SUMMA EGET KAPITAL OCH SKULDER	275 138	257 527	242 942

Denna rapport har inte granskats av bolagets revisor.

Styrelsen och verkställande direktören försäkras härmed att delårsrapporten och koncernredovisningen ger en rättvisande översikt av moderbolaget och koncernens verksamhet, ställning och resultat samt beskriver väsentliga risker och osäkerhetsfaktorer som moderbolaget och de företag som ingår i koncernen står inför.

Stockholm den 20 november 2024



Håkan Söderström
Styrelseordförande



Niklas Pålsson
Styrelseledamot



Anna Rudberg
Styrelseledamot



Madeleine Silfverberg
Styrelseledamot



Marie Wikner
Styrelseledamot,
arbetstagarrepresentant



Cecilia Westin-Borgell
Styrelseledamot,
arbetstagarrepresentant

Cedergrenska AB:s Certified Adviser är Svensk Kapitalmarknadsgranskning AB.

För ytterligare information, kontakta vd Lotta Smith, tel: 070-743 38 10, e-post: lotta.smith@cedergrenska.se eller arbetande styrelseledamot Niklas Pålsson, tel: 073-400 02 31, e-post: niklas.palsson@cedergrenska.se

Kalendarium

2024-12-13	Årsstämma 2023/24
2025-02-20	Kvartalsrapport 2, oktober-december 2024/2025
2025-05-22	Kvartalsrapport 3, januari-mars 2024/2025
2025-08-28	Bokslutskommuniké, 2024/2025
2025-10-24	Årsredovisning, 2024/2025
2025-12-05	Årsstämma, 2024/2025

Årsstämman hålls i Danderyd den 13 december 2024 klockan 15.00. Årsredovisning för räkenskapsåret 2023/24 finns tillgänglig för nedladdning på bolagets hemsida, cedergrenska.se

Tidigare årsredovisningar och delårsrapporter finns tillgängliga på www.cedergrenska.se

Nyckeltalsdefinitioner

Nyckeltal	Definition
Antal barn och elever	Antal elever i grundskola, gymnasium och yrkesutbildning samt antal barn i förskola.
Antal utställda aktier vid periodens slut	Antal aktier enligt registreringsbevis vid periodens slut.
EBITDA	Resultat före räntor, skatt, och av- och nedskrivningar.
Justerat EBITDA	EBITDA med avdrag för större poster av engångskaraktär.
EBITA	Resultat före räntor, skatt, och av- och nedskrivning av goodwill.
Justerat EBITA	EBITA med avdrag för större poster av engångskaraktär.
EBITA-marginal	EBITA delat med totala intäkter.
Justerad EBITA-marginal	EBITA efter avdrag av poster av engångskaraktär, dividerat med totala intäkter.
Genomsnittligt antal aktier	Genomsnittligt antal aktier under perioden viktat för eventuella nyemissioner, från den dagen de nya aktierna registrerades hos Bolagsverket.
Justerat nettoresultat, med återförda goodwill-avskrivningar	Nettoresultatet efter skatt med återlagda goodwillavskrivningar och utan poster av engångskaraktär.
Justerat nettoresultat, med återförda goodwill-avskrivningar, per aktie	Nettoresultatet efter skatt med återlagda goodwillavskrivningar och utan poster av engångskaraktär, dividerat med genomsnittligt antal aktier för perioden.
Nettoskuld	Räntebärande skulder (exklusive leasingkulder) med avdrag för likvida medel och räntebärande fordringar.
Nettoskuld/ Justerad EBITDA	Nettoskulden dividerad med resultatet före räntor, skatt, och av- och nedskrivningar (Justerat EBITDA), rullande för de respektive senaste fyra kvartalen.
Omsättningstillväxt	Ökningen av innevarande periods skolrelaterade omsättning i relation till motsvarande omsättning samma period föregående år.

CEDERGRENSKA

Cedergrenska AB (publ)
org. 559144-0697

Birger Jarlsgatan 57
113 65 Stockholm

cedergrenska.se