



DELÅRSRAPPORT

FÖRSTA KVARTALET 2026



Kommentarer från VD, Klas Dagertun:

En fortsatt orolig omvärld



Det första kvartalet har präglats av stora geopolitiska spänningar, i synnerhet i Mellanöstern, samt en global ekonomi där osäkerheten kvarstår. Utvecklingen har påverkat våra handelsflöden och förutsättningarna för sjötransporter. Oroligheterna har även bidragit till en mer volatil valutamarknad och stigande drivmedelspriser som påverkar vår verksamhet. Sammantaget har detta inneburit ökade fraktkostnader, högre drivmedelskostnader och valutarelaterade effekter under kvartalet.

Likväl har den rekordkalla vintern under januari och februari medfört väsentligt högre elkostnader jämfört med tidigare år, vilket haft en direkt påverkan på kostnadsbilden i verksamheten. Trots dessa utmaningar redovisar vi ett positivt kassaflöde om 132 mkr för kvartalet. Det är en effekt av den lägre gråbergsbrytningen, som bidragit till minskade produktionskostnader och ett stärkt kassaflöde.

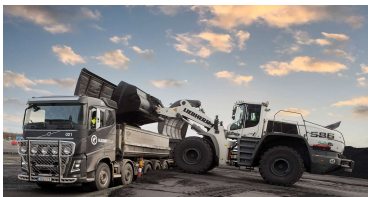
Produktionsmässigt har kvartalet varit något utmanande i förhållande till plan. Lägre järnhalter i malmen än planerat har påverkat produktionen och ställt ökade krav på anrikningsprocessen. Parallellt noteras en negativ trend avseende olyckor, även om nivåerna fortsatt är låga sett till både LTI och TRI. Säkerhet är fortsatt högsta prioritet, och åtgärder har vidtagits för att förstärka det förebyggande arbetet.

Det lagakraftvunna miljötillståndet, som erhöles i början av februari, utgör en viktig milstolpe för verksamheten. Tillståndet omfattar fortsatt och utökad gruvdrift i Tapuli samt utveckling av ytterligare fyndigheter, inklusive Palotieva och Sahavaara, liksom fortsatt drift av anrikningsverket i Kaunisvaara. Det är en grundförutsättning för en långsiktig gruvverksamhet, och under kvartalet har arbetet fokuserat på hur tillståndet kan omsättas i den strategiska planeringen och den framtida utvecklingen av verksamheten.

Sammanfattningsvis går vi vidare med ett stärkt kassaflöde och fortsatt kostnadskontroll, samtidigt som både externa och interna faktorer fortsatt påverkar verksamheten. Fokus framåt ligger därmed på att hantera utmaningar kopplade till produktion och omvärld, samtidigt som vi driver det strategiska arbetet vidare för att möjliggöra en långsiktig gruvverksamhet i Tornedalen.

KLAS DAGERTUN
VD, Kaunis Iron

Viktiga händelser



- Järnmalmpriset (Platts 65) har handlats i spannet 113-129 USD under första kvartalet
- Dollarn försvagades mot den svenska kronan och uppgick i genomsnitt till 9,14 USD/SEK.
- Utleveranser om 401 kton från Narvik.

Händelser efter balansdagen

Till följd av oroligheterna i Mellanöstern är Hormuzundet stängt, vilket har medfört ökade drivmedelskostnader och högre kostnader för sjöfrakter. Förutom högre kostnader påverkar det också våra utleveranser vilket indirekt påverkar kassaflödet och skapar oroligheter i logistikkedjan.

Sammanfattning per kvartal produktion

Tapuli	Q1-2026	Q1-2025	Q2-2025	Q3-2025	Q4-2025
Gråbergsproduktion, kton	845	4 559	4 177	3 179	1 609
Malmproduktion, kton	1 731	1 735	1 781	1 778	1 449
Halter					
Ingående järnhalt	25,2%	22,6%	22,4%	22,6%	24,1%
Utgående järnhalt	67,7%	68,0%	68,3%	68,0%	67,8%
Produktion järnmalmkoncentrat, kton	532	429	476	435	560

Sammanfattning per kvartal ekonomi (IFRS)

	Q1-2026	Q1-2025	Q2-2025	Q3-2025	Q4-2025
Nettoomsättning	363	384	349	616	421
Operativa kostnader inkl <i>stripping cost</i>	-388	-402	-418	-413	-421
Kostnader för sjöfrakter	0	0	0	-84	0
Resultat före avskrivningar (EBITDA)	73	-6	-97	77	41
Avskrivningar	-74	-72	-71	-71	-76
Nedskrivning <i>Stripping Cost</i>	0	0	0	0	-536
Rörelseresultat (EBIT)	-1	-79	-168	7	-571
Investeringar (exkl <i>stripping cost</i>)	3	33	39	45	24
Kassaflöde från den löpande verksamheten	152	270	-95	-75	0
Avkastning på sysselsatt kapital	-35%	-7%	-15%	-10%	-36%
Valutakurs, USD/SEK	9,14	10,68	9,67	9,52	9,42

Produktionen av malm i gruvan under det första kvartalet 2026 uppgick till 1 731 kton, vilket är i nivå med motsvarande period föregående år då produktionen uppgick till 1 735 kton. Produktionen av gråberg minskade kraftigt till 845 kton, jämfört med 4 559 kton under samma period föregående år. Den lägre gråbergsproduktionen har haft en positiv inverkan på verksamhetens kostnader och bidragit till en förbättrad *cash cost*.

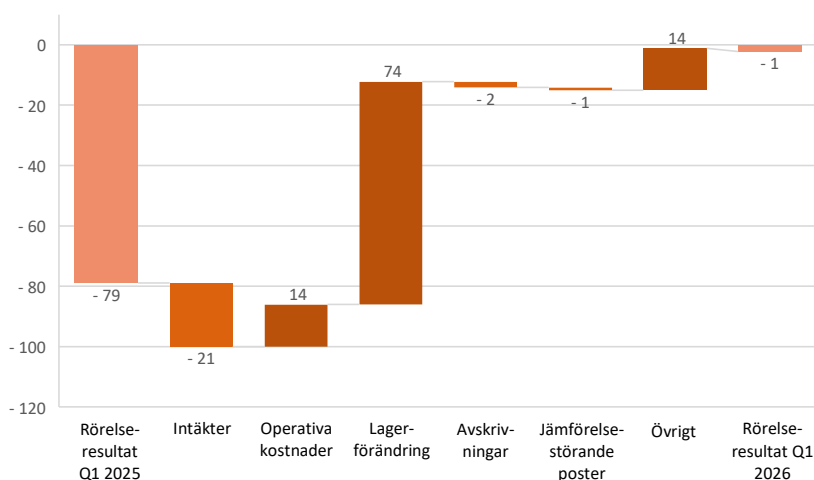
Anriktningsverket producerade totalt 532 kton under årets första kvartal, en tydlig ökning jämfört med 429 kton under motsvarande period föregående år. Den främsta orsaken till den högre produktionen är högre järnhalter från gruvan.

Nettoomsättningen uppgick till 363 mkr under det första kvartalet, vilket innebär en minskning med 21 mkr jämfört med motsvarande period föregående år. Den minskade omsättningen förklaras huvudsakligen av en försvagad amerikansk dollar i relation till den svenska kronan i kombination med en förskjuten leverans till följd av oroligheterna i Mellanöstern. Under kvartalet levererades totalt 401 kton från Narvik, att jämföra med 408 kton under det första kvartalet 2025.

De operativa kostnaderna minskade med 14 mkr jämfört med samma period föregående år vilket är en konsekvens av den lägre gråbergsproduktionen. Operativa kostnader exkluderar lagerförändring.

Analys av rörelseresultatet

	Q1-2026	Q4-2025	Q1-2025
Rörelseresultat	-1	-571	-79
Förändring		570	78
Volymer		-84	-7
Prisförändring		25	-14
Marknadspris (FOB)		36	47
Valutaeffekt		-11	-61
Operativa kostnader, exklusive Lagerförändring		33	14
Avskrivningar		2	-2
Lagerförändring		79	74
Jämförelsestörande poster		536	-1
Övrigt		-20	14
Förändring		570	78



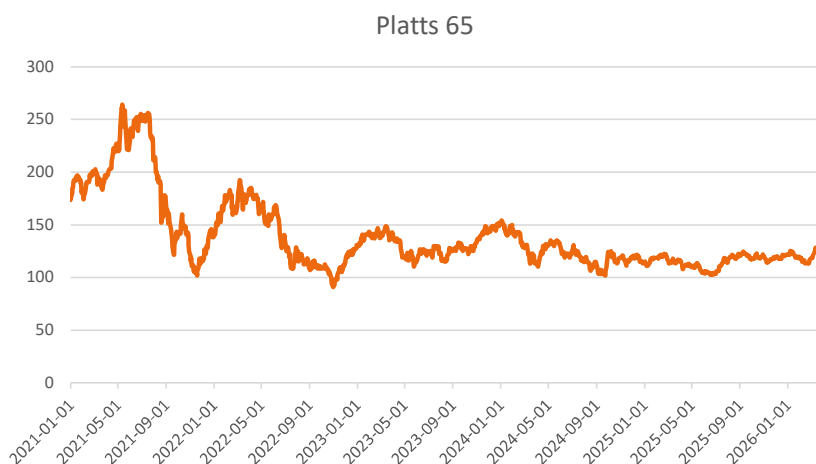
Rörelseresultatet uppgick till -1 mkr vilket var 78 mkr bättre jämfört med samma period föregående år. Förändringen förklaras av lägre kostnader och en högre produktion.

Lagret av färdiga varor ökade under kvartalet, dels till följd av en försenad planerad leverans till Mellanöstern och högre produktion vilket påverkade lagerförändringen och därmed periodens rörelseresultat positivt.

I jämförelse med Q1 2025 var leveransvolymerna relativt oförändrade. Trots högre försäljningspriser i USD påverkades intäkterna negativt av en svagare amerikansk dollar i förhållande till den svenska kronan. Valutaeffekten var den främsta faktorn bakom de lägre intäkterna under kvartalet.

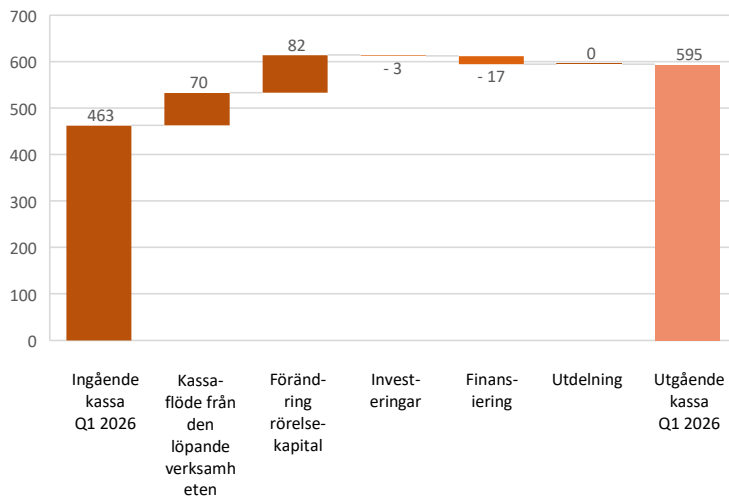
Marknadsutveckling järnmalmspriset Platts 65

Nedanstående graf visar utvecklingen för järnmalmspriset platts 65 sedan första kvartalet 2021 till och med första kvartalet 2026.



"Ett oroligt läge i Mellanöstern påverkar våra leveranser negativt för kvartalet" - Linus Styrman, CFO

Investeringar och kassaflöde



Det positiva kassaflödet drevs av fortsatt god kostnadskontroll trots ett pressat marknadsläge, i kombination med leveransvolymerna som låg i nivå med motsvarande period föregående år.

Under första kvartalet 2026 var kassaflödet fortsatt positivt, främst till följd av en väsentlig förbättring av rörelsekapitalet. Förbättringen är huvudsakligen hänförlig till inbetalningar kopplade till de högre leveransvolymerna som genomfördes under föregående kvartal.

Inga större investeringar är genomförda under kvartalet vilket är i linje med antagen budget.

Risker och osäkerhetsfaktorer

Koncernens och moderbolagets väsentliga risk- och osäkerhetsfaktorer inkluderar marknads- och omvärldsrisker, finansiella risker, verksamhets- och affärsrisker samt efterlevnadsrisker. Den globala konjunkturen och i synnerhet den globala industriproduktionen, påverkar efterfrågan på järnmalmskoncentrat. För mer information om risker och riskhantering hänvisas till Kaunis Holdings Års- och hållbarhetsredovisning för 2024: Riskhantering sidorna 31-33 i populärversionen som är publicerad på bolagets hemsida.

Hållbar utveckling

	Kvartal		Ackumulerat	
	Q1-2026	Q1-2025	2026	2025
Olyckor med frånvaro per miljon arbetade timmar (LTIF)	0,0	4,5	0,0	4,5
Totalt registrerbara olyckor per miljon arbetade timmar (TRIF)	19,6	18,0	19,6	18,0
Sjukfrånvaro, %	6,3%	8,3%	6,3%	8,3%
Antal allvarliga miljöhändelser	0	1	0	1
Ton CO ₂	7 500	11 468	7 500	11 468

Personalkostnader

Personalkostnaderna uppgick till 74 mkr under det första kvartalet, vilket är en minskning mot föregående kvartal och 6 mkr lägre jämfört med samma kvartal 2025.

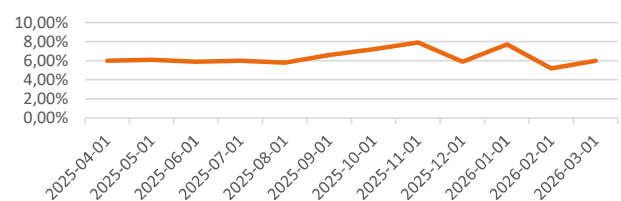
Olyckor

Olycksfallsfrekvensen (LTIF) uppgick till noll under kvartalet, då inga olyckor med frånvaro (LTI) inträffade. Motsvarande siffra för samma kvartal föregående år var 4,5. Den totala rapporterade olycksfrekvensen (TRIF) uppgick till 19,6, vilket innebär en ökning jämfört med samma period föregående år.

Miljö

Inga allvarliga miljöhändelser rapporterades under perioden, vilket innebär en minskning jämfört med föregående år då en sådan händelse rapporterades. De totala utsläppen av koldioxid minskade med 3 968 ton jämfört med samma period föregående år.

Sjukfrånvaro senaste 12 månaderna



Kommande finansiell information

Bolagets finansiella kalender

Årsstämma - 16 juni 2026

Delårsrapport Q2 2026 - 29 juli 2026

Delårsrapport Q3 2026 - 28 oktober 2026

Kontaktpersoner hos Kaunis Holding AB

Klas Dagertun, VD

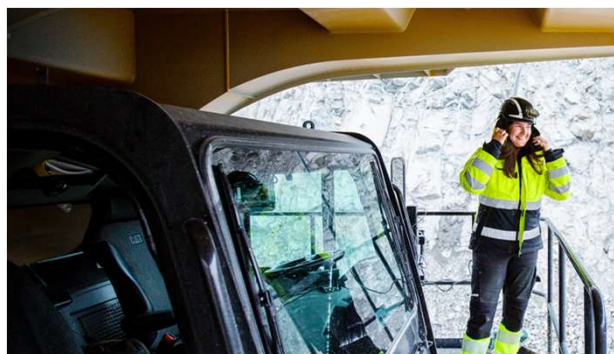
klas.dagertun@kaunisiron.se

+46 70 591 00 41

Linus Styrman, CFO

linus.styrman@kaunisiron.se

+46 72 724 44 00



Rapport över resultat för koncernen i sammandrag

Belopp i mkr	Not	Q1-2026	Q1-2025	YTD 2026	YTD 2025	2025
Nettoomsättning	3	363	384	363	384	1 770
Kostnad för sålda varor		-330	-408	-330	-408	-2 326
Bruttovinst		33	-24	33	-24	-556
Försäljningskostnader		-1	-1	-1	-1	-4
Administrationskostnader		-38	-45	-38	-45	-258
Övriga rörelseintäkter		5	2	5	2	35
Övriga rörelsekostnader		0	-11	0	-11	-28
Rörelseresultat		-1	-79	-1	-79	-811
<i>Resultat från finansiella poster</i>						
Övriga ränteintäkter och liknande resultatposter		3	3	3	3	11
Räntekostnader och liknande resultatposter		-3	-4	-3	-4	-12
Resultat efter finansiella poster		-1	-80	-1	-80	-813
Skatt		0	15	0	15	166
Resultat		-1	-65	-1	-65	-646
Rapport över totalresultatet						
Resultat		-1	-65	-1	-65	-646
Övrigt totalresultat						
<i>Poster som kommer att omklassificeras till resultatet</i>						
Kassaflödessäkring		0	15	0	15	9
Avgår skatt		0	-3	0	-3	-2
Övrigt totalresultat		0	12	0	12	7
Totalresultat		-1	-53	-1	-53	-639

Nettoomsättningen uppgick till 363 mkr under det första kvartalet 2026, jämfört med 384 mkr under motsvarande period föregående år.

Leveransvolymerna var marginellt lägre jämfört med föregående år, medan det genomsnittliga järnmalmpriset enligt Platts 65-index uppgick under kvartalet till ett genomsnitt om 120,8 USD per ton, vilket innebär en ökning från 116,9 USD per ton föregående år.

Samtliga av koncernens intäkter genereras i amerikanska dollar, och en försvagning av USD i relation till SEK medförde en negativ omräkningseffekt.

Valutakursutvecklingen motverkade därmed prisuppgången och var den huvudsakliga orsaken till den lägre nettoomsättningen jämfört med föregående år.

Kostnad för sålda varor minskade till 330 mkr under det första kvartalet 2026, jämfört med 408 mkr föregående år. Minskningen förklaras huvudsakligen av lägre operativa kostnader. Kostnadsreduktionen är i sin tur en följd av en lägre gråbergsproduktion, vilket medfört att kostnaden per producerad ton malm har sjunkit jämfört med det första kvartalet 2025.

Rapport över finansiell ställning för koncernen i sammandrag

Belopp i mkr	Not	31-mar-26	31-mar-25
TILLGÅNGAR			
Anläggningstillgångar			
Immateriella anläggningstillgångar		82	91
Materiella anläggningstillgångar		1 167	1 911
Finansiella anläggningstillgångar	4	3	5
Summa anläggningstillgångar		1 253	2 007
Omsättningstillgångar			
Varulager		423	351
Kortfristiga fordringar	4	145	135
Likvida medel	4, 5	595	613
Summa Omsättningstillgångar		1 164	1 099
SUMMA TILLGÅNGAR		2 417	3 106
EGET KAPITAL OCH SKULDER			
Aktiekapital		75	75
Övrigt tillskjutet kapital		893	885
Balanserat resultat		858	1 453
Summa eget kapital		1 825	2 412
LÅNGFRISTIGA SKULDER			
Långfristiga skulder	4	152	322
Summa långfristiga skulder		152	322
KORTFRISTIGA SKULDER			
Kortfristiga skulder	4	440	372
Summa kortfristiga skulder		440	372
SUMMA EGET KAPITAL OCH SKULDER		2 417	3 106

Materiella anläggningstillgångar har minskat jämfört med det första kvartalet 2025, huvudsakligen till följd av nedskrivning av aktiverade *stripping costs* samt avskrivningar på övriga tillgångar. Totala investeringar i materiella och immateriella anläggningstillgångar uppgick till 3 mkr.

Rörelsekapitalet utvecklades positivt under kvartalet, främst till följd av minskade kundfordringar jämfört med föregående kvartal, som präglades av högre försäljningsvolym. Även ökade kortfristiga skulder bidrog positivt till utvecklingen. I övrigt har inga väsentliga förändringar skett i balansräkningen.

Rapport över kassaflöden för koncernen i sammandrag

Belopp i mkr	Not	Q1-2026	Q1-2025
Den löpande verksamheten			
Resultat före skatt		-1	-80
Justering för poster som inte ingår i kassaflödet		74	73
Erhållna räntor		0	0
Erlagda räntor		0	0
Betalda skatter		-3	-1
Kassaflöde från den löpande verksamheten före förändringar av rörelsekapital		70	-8
Kassaflöde från förändringar i rörelsekapital		82	278
Kassaflöde från den löpande verksamheten		152	270
Investeringsverksamheten			
Kassaflöde från investeringsverksamheten		-3	-65
Finansieringsverksamheten			
Utdelning		-17	-6
Kassaflöde från finansieringsverksamheten		-17	-6
Kassaflöde		132	199
Ingående kassa		463	414
Utgående kassa		595	613

Rapport över förändringar i eget kapital för koncernen i sammandrag

<i>Belopp i mkr</i>	Aktiekapital	Övrigt tillskjutet kapital	Säkrings reserv	Balanserat resultat	Totalt
Ingående eget kapital 2025-01-01	75	893	-7	1 505	2 465
Periodens resultat	0	0	0	-646	-646
Övrigt totalresultat	0	0	7	0	7
Årets totalresultat	0	0	7	-646	1 826
Transaktioner med ägare					
Inlösen teckningsoptioner	0	0	0	0	0
Utdelning	0	0	0	0	0
Transaktioner med ägare	0	0	0	0	0
Utgående eget kapital 2025-12-31	75	893	0	859	1 826
Ingående eget kapital 2026-01-01	75	893	0	859	1 826
Rättelse av fel hänförliga till föregående år	0	0	0	0	0
Övrigt totalresultat	0	0	0	0	0
Årets totalresultat	0	0	0	-1	1 825
Transaktioner med ägare					
Inlösen teckningsoptioner	0	0	0	0	0
Utdelning	0	0	0	0	0
Transaktioner med ägare	0	0	0	0	0
Utgående eget kapital 2026-03-31	75	893	0	858	1 825

Rapport över resultat för moderbolaget i sammandrag

<i>Belopp i mkr</i>	Not	Q1-2026	Q1-2025	YTD 2026	YTD 2025	2025
Nettoomsättning	3	1	3	1	3	6
Bruttovinst		1	3	1	3	6
Försäljningskostnader		0	0	0	0	0
Administrationskostnader		0	-1	0	-1	-6
Övriga rörelseintäkter		0	0	0	0	0
Övriga rörelsekostnader		0	0	0	0	0
Rörelseresultat		0	1	0	1	0
<i>Resultat från finansiella poster</i>						
Övriga ränteintäkter och liknande resultatposter		0	0	0	0	0
Räntekostnader och liknande resultatposter		0	0	0	0	0
Resultat efter finansiella poster		0	1	0	1	0
Bokslutsdispositioner		0	0	0	0	0
Skatt		0	0	0	0	0
Resultat		0	1	0	1	0

Rapport över finansiell ställning för moderbolaget i sammandrag

Belopp i mkr	Not	31-mar-26	31-mar-25
TILLGÅNGAR			
Anläggningstillgångar			
Finansiella anläggningstillgångar	4	1 530	1 530
Långfristiga fordringar		0	0
Summa anläggningstillgångar		1 530	1 530
Omsättningstillgångar			
Fordringar hos koncernföretag		55	56
Likvida medel	4,5	1	0
Summa Omsättningstillgångar		55	56
SUMMA TILLGÅNGAR		1 585	1 586
EGET KAPITAL OCH SKULDER			
Aktiekapital		75	75
Balanserat resultat		613	615
Överkursfond		897	897
Resultat		0	-1
Summa eget kapital		1 584	1 586
OBESKATTADE RESERVER			
Obeskattade reserver		0	0
Summa obeskattade reserver		0	0
KORTFRISTIGA SKULDER			
Övriga skulder	4	0	0
Summa kortfristiga skulder		0	0
SUMMA EGET KAPITAL OCH SKULDER		1 585	1 586

Noter

Bolagsinformation

Denna delårsrapport omfattar det svenska moderbolaget Kaunis Holding AB ("Koncernen"), organisationsnummer 559106-4802, och dess dotterföretag, vars huvudsakliga verksamhet är gruvbrytning och framställning av järnmalmkoncentrat samt därmed förenlig verksamhet. Moderbolaget är ett registrerat aktieföretag i och med säte i Luleå, Sverige. Adressen till huvudkontoret är Stationsgatan 46 i Luleå.

Not 1 - Redovisningsprinciper

Koncernens delårsrapport i sammandrag är upprättad i enlighet med IAS 34 Delårsrapportering. I tillägg tillämpas i delårsrapporten även aktuella delar i årsredovisningslagen (1995:1554) där svensk lag ställer ytterligare krav. Delårsrapporten har upprättats utifrån antagandet om fortlevnad.

Delårsrapporten innehåller inte all information och upplysningar som krävs av fullständiga finansiella rapporter och bör därför läsas tillsammans med koncernens årsredovisning för räkenskapsåret 2025. Tillämpade principer för redovisning och värdering i delårsrapporten överensstämmer med vad som beskrivs i avsnittet redovisningsprinciper i årsredovisningen 2025, Not 1.

Samtliga belopp i denna rapport är angivna i miljoner svenska kronor (mkr) om inget annat anges.

Moderbolagets redovisningsprinciper

Kaunis Holding AB är moderbolag i koncernen. Moderbolaget har upprättat sin finansiella rapportering i enlighet med årsredovisningslagen och Rådet för finansiell rapporterings rekommendation RFR 2 Redovisning för juridiska personer. Samma

Not 2 - Väsentliga uppskattningar och bedömningar

Vid upprättandet av de finansiella rapporterna måste företagsledningen och styrelsen göra vissa bedömningar och antaganden som påverkar det redovisade värdet av tillgångs- och skuldposter respektive intäcks- och kostnadsposter samt lämnad information i övrigt. Bedömningarna baseras på erfarenheter och antaganden som ledningen och styrelsen bedömer vara rimliga under rådande omständigheter. Faktiskt utfall kan sedan skilja sig från dessa bedömningar om andra förutsättningar uppkommer. Uppskattningarna och antagandena utvärderas löpande och bedöms inte innebära någon betydande risk för väsentliga justeringar i redovisade värden för tillgångar och skulder under nästkommande räkenskapsår. Ändringar av uppskattningar redovisas i den period ändringen görs om ändringen endast påverkat denna period, eller i den period ändringen görs och framtida perioder om ändringen påverkar både aktuell period och framtida perioder.

Not 3 - Intäkter

	Q1-2026		Q1-2025	
	Koncernen	Moderbolaget	Koncernen	Moderbolaget
<i>Geografisk region</i>				
Sverige	0	1	0	3
Övriga Norden	0	0	0	0
Övriga Världen	363	0	384	0
Intäkter från avtal med kunder	363	1	384	3
<i>Typ av vara eller tjänst</i>				
Järnmalm	363	0	384	0
Övrigt	0	1	0	3
Intäkter från avtal med kunder	363	1	384	3

Öppna ej slutreglerade intäkter

Vid utgången av mars var en utleverans "öppen".

Öppna leveranser värderas enligt nedanstående tabell avseende index för Platts 65 alternativt Metal Bulletin 65.

Leveransdatum	Volym (kton)	Prisperiod för slutligt pris	Värdering MB 65
2026-02-16	168	maj-26	120

Not 4 - Finansiella instrument

Redovisat värde

Finansiella tillgångar	31-mar-26	31-mar-25	31-dec-25
<i>Finansiella tillgångar värderade till upplupet anskaffningsvärde</i>			
Andra långfristiga fordringar	2	2	2
Fordringar på kunder	66	78	214
Övriga fordringar, kortfristiga	0	0	3
Likvida medel	595	613	463
<i>Finansiella tillgångar värderade till verkligt värde via totalresultat</i>			
Derivatinstrument	0	6	0
	663	699	683
Finansiella skulder	31-mar-26	31-mar-25	31-dec-25
<i>Finansiella skulder värderade till upplupet anskaffningsvärde</i>			
Skulder till kreditinstitut, långfristiga	16	37	21
Skulder till kreditinstitut, kortfristiga	22	15	21
Fakturabelåning, kortfristig	67	0	69
Leverantörsskulder	204	210	152
Övriga skulder, kortfristiga	0	0	0
<i>Finansiella skulder värderade till verkligt värde via övrigt totalresultat</i>			
Derivatinstrument	0	1	0
	308	263	262

Not 5 - Likvida medel

	Q1-2026		Q1-2025	
	Koncernen	Moderbolaget	Koncernen	Moderbolaget
Bankmedel	402	1	613	0
Spärrade bankmedel	193	0	0	0
Disponibla tillgodohavanden	595	1	613	0

Spärrade bankmedel avser bankgaranti till länsstyrelsen i Norrbottens län för efterbehandlingskostnader i enlighet med gällande miljötillstånd.

Redovisning till verkligt värde

För finansiella instrument värderade till verkligt värde i rapport över finansiell ställning lämnas upplysning om nivå enligt verkligt värdehierarkin.

Nivå 1 - Noterade priser (ojusterade) på aktiva marknader för identiska tillgångar och skulder.

Nivå 2 - Andra observerbara indata för tillgången eller skulden än noterade priser inkluderade i nivå 1, antingen genom direkt (dvs. prisnoteringar) eller indirekt (dvs. härledda från prisnoteringar).

Nivå 3 - Indata för tillgången eller skulden som inte baseras på observerbara marknadsdata (dvs. icke observerbara indata).

Upplysningar om verkligt värde

Räntebärande fordringar och skulder

I upplysningssyfte beräknas ett verkligt värde för räntebärande skulder genom en diskontering av framtida kassaflöden av kapitalbelopp och ränta diskonterade till aktuell marknadsränta. Per 31 mars 2026 uppgår det verkliga värdet för skulder till kreditinstitut till 104 mkr och 110 mkr per 31 december 2025.

Not 5 - Transaktioner med närstående

Transaktioner med närstående - nyckelpersoner	Q1-2026	Q1-2025
Försäljning av varor och tjänster	3	3
Kontorsfaciliteter	0	0
Fordran på balansdagen	0	0
Skuld på balansdagen	1	0

Kortfristiga fordringar

För kortfristiga fordringar och skulder, som till exempel, leverantörsskulder och upplupna kostnader anses det redovisade värdet vara en god approximation av det verkliga värdet.

Fordringar på kunder värderas till verkligt värde utifrån faktorer som järnmalmpris, och värdeförändringar redovisas i nettoomsättningen. Positiv värdeökning bokförs som fordran på kund, medan negativ förändring redovisas netto mot övriga skulder, vilket speglar återbetalningsförpliktelsen.

Långfristiga skulder med rörlig ränta

För långfristiga skulder med rörlig ränta anses verkligt värde överensstämja med redovisat värde då de kreditmarginaler som avtalats är marknadsmässiga. Koncernen har inga långfristiga skulder med fast ränta.

Derivatinstrument

Derivatinstrumenten värderas till verkligt värde enligt nivå 2 i värderingshierarkin.

Nyckeltalsdefinitioner

Resultat före avskrivningar (EBITDA)

Resultat före avskrivningar och finansiella poster.

Rörelseresultat

Resultat före finansiella poster (EBIT)

Bruttovinst

Resultat efter direkta produktionskostnader enligt funktionsindelad resultaträkning.

Valutakurs, USD/SEK

Genomsnittlig valutakurs under respektive period redovisas under rubriken sammanfattning per kvartal ekonomi (IFRS)

Operativa kostnader

Totala kostnader exkl. avskrivningar, utrangeringar, nedskrivningar, sjöfrakter och finansiella kostnader.

Produktionskostnad, kr/dmt

För gruvan utgör den totala kostnaden per ton, kostnaden för såväl gråbergs- som malmproduktion i förhållande till utbyte av koncentrat. För övriga delar i verksamheten beräknas den utifrån hur många ton färdig produkt som är producerade respektive transporterade. Fukthalten är också beaktad.

Avkastning på sysselsatt kapital

Rörelseresultatet under de senaste 12 månaderna dividerat med genomsnittligt sysselsatt kapital. Genomsnittligt sysselsatt kapital utgör för respektive år ett genomsnitt av det utgående sysselsatta kapitalet för de 12 senaste månaderna. Mäts före skatt. Det sysselsatta kapitalet utgörs av totala tillgångar med avdrag för räntebärande placeringar, skattefordringar och icke räntebärande avsättningar och skulder.

Styrelsen och verkställande direktören försäkrar att delårsrapporten för första kvartalet ger en rättvisande översikt av moderbolagets och koncernens verksamhet, ställning och resultat samt beskriver de väsentliga risker och osäkerhetsfaktorer som moderbolaget och de företag som ingår i koncernen står inför.

