

# Delårsrapport

januari – juni 2024

**Røsur**

ResursHolding

# Delårsrapport

## 1 april - 30 juni 2024

- Utlåning till allmänheten var stabil och uppgick till 39 733 MSEK (39 604)
- Rörelsens intäkter ökade med 4% till 899 MSEK (866)
- Kvartalet påverkades av en jämförelsestörande post om -50 MSEK till följd av att Kammarrätten biföll Finansinspektionens överklagande av Förvaltningsrättens dom
- K/I före kreditförluster uppgick till 49,4% (41,2%), exklusive jämförelsestörande poster 43,8%
- Resultat före kreditförluster uppgick till 455 MSEK (510), exklusive jämförelsestörande poster 505 MSEK
- Kreditförlustnivån ökade och uppgick till 4,0% (2,8%), reserveringarnas nivåer var under kvartalet i linje med utvecklingen under mars 2024
- Rörelseresultatet minskade till följd av de högre kreditförlusterna och uppgick till 59 MSEK (244), exklusive jämförelsestörande poster 109 MSEK
- Resultat per aktie minskade till 0,11 SEK (0,93), exklusive jämförelsestörande poster 0,36 SEK

## 1 januari - 30 juni 2024

- Utlåning till allmänheten var stabil och uppgick till 39 733 MSEK (39 604)
- Rörelsens intäkter ökade med 4% till 1 780 MSEK (1 718)
- Perioden påverkades av jämförelsestörande poster om -23 MSEK till följd av kostnader förknippade med effektiviseringsprogram under Q1 samt -50 MSEK till följd av att Kammarrätten biföll Finansinspektionens överklagande av förvaltningsrättens dom
- K/I före kreditförluster uppgick till 47,8% (41,1%), exklusive jämförelsestörande poster 43,7%
- Resultat före kreditförluster uppgick till 930 MSEK (1 011), exklusive jämförelsestörande poster 1 003 MSEK
- Kreditförlustnivån ökade och uppgick till 4,3% (2,9%)
- Rörelseresultatet minskade till följd av de högre kreditförlusterna och uppgick till 77 MSEK (462), exklusive jämförelsestörande poster 149 MSEK
- Resultat per aktie minskade till 0,11 SEK (1,76), exklusive jämförelsestörande poster 0,47 SEK

## VÄSENTLIGA HÄNDELSER UNDER PERIODEN

- Den 17 juni 2024 lämnade Ronneby UK Limited, som kontrolleras av CVC och Waldakt, ett offentligt uppköpserbjudande till aktieägarna i Resurs Holding AB att överlåta samtliga aktier till Ronneby UK Limited. Ronneby UK Limited erbjöd ett kontant vederlag om 23,50 kronor per Resursaktie. Resurs Holdings styrelse rekommenderade enhälligt aktieägarna att acceptera erbjudandet. Ronneby UK Limited förväntar sig att offentliggöra en erbjudandehandling avseende budet omkring den 1 augusti 2024 och acceptfristen för budet beräknas inledas omkring den 2 augusti 2024 och förväntas slutföras omkring den 30 augusti 2024. Fullföljandet av budet är villkorat av att villkoren som uppställts för budet uppfylls.
- Den 7 juni 2024 beslutade Kammarrätten att bifalla Finansinspektionens överklagande av Förvaltningsrättens dom, vilket medfört en negativ resultateffekt om -50 miljoner kronor under det andra kvartalet 2024. Med anledning av att två rättsliga instanser gett motstridiga domar i ärendet samt för att få klarhet i tillämpningen av konsumentkreditlagen valde Resurs den 26 juni 2024 att söka prövningstillstånd hos Högsta förvaltningsdomstolen.

## VÄSENTLIGA HÄNDELSER EFTER PERIODENS UTGÅNG

- Inga väsentliga händelser har inträffat efter periodens utgång

\*Vissa nyckeltal som anges i denna rapport är inte upprättade i enlighet med IFRS eller kapitaltäckningsregelverket, d.v.s. är alternativa nyckeltal. Beräkningar och avstämning mot information i de finansiella rapporterna av dessa nyckeltal återfinns på hemsidan under Finansiella rapporter. Definitioner av nyckeltal återfinns på hemsidan under Finansiell data. I detta avsnitt refererar förändring och jämförelsesiffror till samma period föregående år. Detsamma gäller för övriga textavsnitt i delårsrapporten, resultatposter och kassaflöde jämförs med samma period föregående år.

# Resurs i korthet

Resurs Holding-koncernen (Resurs), som verkar genom dotterbolaget Resurs Bank AB, är ledande inom retail finance i Norden och erbjuder betallösningar och privatlån på den nordiska marknaden. Vid utgången av det andra kvartalet 2024 uppgick antalet anställda till 665 personer och låneboken till 39,7 miljarder kronor.

Resurs hjälper företag och privatpersoner att låna, spara och betala. Med över 40 års erfarenhet av handel, gör Resurs det enkelt och tryggt att handla, både online och i butik. Med kundupplevelsen i fokus har Resurs byggt en kundbas på drygt 6 miljoner människor i Sverige, Norge, Danmark och Finland.

## PAYMENT SOLUTIONS

Affärssegmentet Payment Solutions består av affärsområdena retail finance, cards och B2B (business-to-business). Inom retail finance är Resurs en ledande omni-aktör för finansierings-, betal- och lojalitetslösningar i Norden. Cards omfattar dels Resurs egna kredit- och betalkort och dels kort där retail finance-partners kan profilera sina egna varumärken. Inom B2B är fokus främst på fakturaköp och fakturabelåning mot små och medelstora företag. Vid utgången av det andra kvartalet 2024 uppgick utlåningen till 15,7 miljarder SEK (13,8).

## CONSUMER LOANS

Inom affärssegmentet Consumer Loans erbjuds konsumenter privatlån utan säkerhet. Ett privatlån används vanligtvis för att finansiera större inköp och investeringar. Consumer Loans erbjuder även konsolidering av lån i syfte att minska konsumentens månads- och/eller räntekostnader. Vid utgången av det andra kvartalet 2024 uppgick Consumer Loans utlåning till 24,0 miljarder SEK (25,8).

## NOTERAT PÅ MID CAP, NASDAQ STOCKHOLM

Resurs är noterat på NASDAQ Stockholm och har sedan 2001 en bankkottroj samt står under tillsyn av Finansinspektionen.



# Fortsatt starkt momentum inom Payment Solutions

Vårt ökade fokus på Payment Solution fortsatte under kvartalet och exempelvis har samarbetet med Jula, en av Nordens främsta retailers, framgångsrikt lanserats. Kvartalets kreditförlustreserveringar var på en lägre nivå än Q1 men är fortsatt på en förhöjd nivå jämfört med föregående år.

**Lägre kreditförluster om än på fortsatt förhöjd nivå.** Den förbättrade nivån vi såg i mars gällande lägre volymer i förseningsstatus höll i sig under det andra kvartalet. Detta är i linje med den normala säsongsvariationen där Q2 och Q3 normalt är lägre än Q1 och Q4. Samtidigt är kreditförlusterna fortsatt på en förhöjd nivå på grund av det ansträngda makroläget, vilket påverkat betalningsförmågan hos vissa av våra kundsegment negativt. Sammantaget uppgick de redovisade kreditförlusterna, som främst består av reserveringar, under Q2-24 till 4,0 procent jämfört med 4,7 procent i Q1-24 och 2,8 procent föregående år.

Vi har under kvartalet sett de första räntesänkningarna hos centralbankerna. En mer stabil makrosituation med lägre ränteläge och inflation bedöms över tid ge en förbättrad situation för våra kunder. De åtgärder vi gjorde under Q1 för att förbättra kreditkvaliteten och sänka risken i portföljen har bibehållits under det andra kvartalet vilket resulterade i en lägre lånebokstillväxt, framför allt inom Consumer Loans där låneboken minskat med 2 procent sedan utgången av Q1-24.

**Fortsatt starkt momentum inom Payment Solutions.** Payment Solutions lånebokstillväxt uppgick till 4 procent jämfört med Q1, vilket är helt i linje med vår nya strategiska riktning som kommunicerades under det första kvartalet. Vi ser en god tillväxt från både befintliga och nya partnersamarbeten.

Under det första kvartalet kommunicerade vi att Resurs skrivit ett avtal med Jula som omfattar finansieringslösningar för både privat- och företagskunder. Under det andra kvartalet lanserades samarbetet och Jula är nu live med Resurs betalmetoder i alla fysiska butiker samt e-handel. Under det tredje kvartalet kommer vi tillsammans med Jula att lansera vårt utökade erbjudande mot företag, vilket är ett viktigt steg i utvecklingen av den nya strategiska riktningen för Resurs.

**Finansiell utveckling.** Sammantaget är utlåningen stabil jämfört med både föregående år och föregående kvartal. Den minskade utlåningen inom Consumer Loans kompenseras av god tillväxt inom Payment Solutions. Intäkterna ökade med 4 procent jämfört med föregående år och NBI-marginalen stärktes något.

Kostnader exklusive jämförelsestörande poster ökade med cirka 11 procent jämfört med föregående år och 3 procent jämfört med föregående kvartal. Detta förklaras framför allt av ökade kostnader inom IT och personal.

Parallellt pågår arbete med att effektivisera verksamheten genom ett antal viktiga initiativ. Som tidigare kommunicerats har den danska och norska verksamheten centraliserats till Sverige. Centraliseringen har under kvartalet slutförts och förväntas ge årliga besparingar om 40 MSEK från 2025. Majoriteten av dessa investeringar kommer att omdisponeras i verksamheten.

Det andra effektiviseringsprogrammet som vi kommunicerade i Q1 omfattar bland annat ytterligare effektivitetshöjande åtgärder inom organisationen, omförhandlingar av större leverantörskontrakt och ersättning av IT-system. Programmet har inletts under kvartalet, men är något fördröjt till följd av arbete förknippat med det offentliga uppköpserbudandet. Totalt förväntas detta program att ge ytterligare besparingar om cirka 40 MSEK från 2025.

Rörelseresultatet exklusive jämförelsestörande poster minskade till 109 MSEK (244) till följd av de högre reserveringarna för kreditförluster jämfört med föregående år. Jämfört med Q1-24 ökade rörelseresultatet, exklusive jämförelsestörande poster, från 40 MSEK till 109 MSEK till följd av lägre kreditförlustreserveringar.

**Ingen utdelning för det första halvåret.** I juni valde Kammarrätten att bifalla Finansinspektionens överklagande av Förvaltningsrättens dom vilket medför en negativ jämförelsestörande resultat effekt om 50 miljoner kronor under det andra kvartalet 2024. Det rapporterade nettoresultatet för det första halvåret 2024 uppgick till 54 MSEK och till följd av det historiskt låga resultatet har styrelsen beslutat att inte föreslå någon halvårsutdelning motsvarande resultatet för det första halvåret 2024.

**Offentligt uppköpserbudande.** Under juni har CVC och Waldakt genom Ronneby UK Limited lämnat ett offentligt uppköpserbudande till aktieägarna i Resurs Holding. Styrelsen har rekommenderat aktieägarna att anta budet och Ronneby UK Limited förväntar sig att offentliggöra en erbjudandehandling avseende budet omkring den 1 augusti 2024 och acceptfristen för budet beräknas inledas strax därefter.

**Fokus på kärnverksamheten.** Under tiden fortsätter Resurs att fokusera på kärnverksamheten och arbetar intensivt med att uppdatera den långsiktiga strategiska planen i linje med den strategiska riktning som presenterades under det första kvartalet. Det är tydligt för mig att Resurs står inför en förändringsresa som kommer att kräva investeringar för att uppdatera IT-systemen och utveckla nya produkter. Tillsammans med Resurs ledningsgrupp och medarbetare är jag övertygad om att denna riktning är det bästa för Resurs långsiktiga utveckling.

## Magnus Fredin

CEO Resurs Holding



## RESURS HOLDINGS NYCKELTAL, MSEK OM EJ ANNAT ANGES

<b>Resultaträkning</b>	<b>apr-jun 2024</b>	<b>jan-mar 2024</b>	<b>Förändring</b>	<b>apr-jun 2023</b>	<b>Förändring</b>
Räntenetto	733	721	2%	686	7%
Provisionsnetto	118	108	10%	120	-1%
Rörelseintäkter	899	881	2%	866	4%
Rörelsekostnader	-444	-406	9%	-356	25%
Kreditförluster	-396	-457	-13%	-265	49%
Rörelseresultat	59	18	238%	244	-76%
Periodens resultat	39	15	158%	192	-80%
<b>Resultaträkning exkl. jämförelsestörande poster</b>	<b>apr-jun 2024</b>	<b>jan-mar 2024</b>	<b>Förändring</b>	<b>apr-jun 2023</b>	<b>Förändring</b>
Räntenetto	733	721	2%	686	7%
Provisionsnetto	118	108	10%	120	-1%
Rörelseintäkter	899	881	2%	866	4%
Rörelsekostnader	-394	-383	3%	-356	11%
Kreditförluster	-396	-457	-13%	-265	49%
Rörelseresultat	109	40	172%	244	-55%
Periodens resultat	89	38	136%	192	-54%
<b>Balansräkning</b>	<b>30 jun 2024</b>	<b>31 mar 2024</b>	<b>Förändring</b>	<b>30 jun 2023</b>	<b>Förändring</b>
Utlåning till allmänheten	39 733	39 682	0%	39 604	0%
<b>Nyckeltal</b>	<b>apr-jun 2024</b>	<b>jan-mar 2024</b>		<b>apr-jun 2023</b>	
Intäktsmarginal (NBI), %	9,1	9,0		9,0	
Kreditförlustnivå, %	4,0	4,7		2,8	
Riskjusterad NBI marginal, %	5,1	4,3		6,2	
K/I tal, %	49,4	46,1		41,2	
Avkastning på eget kapital (ROE), %	2,0	0,8		10,0	
Avkastning på eget kapital, exkl immateriella anläggningstillgångar (ROTE), %	2,8	1,1		14,1	
Resultat per aktie, SEK	0,11	-0,01		0,93	
Kärnprimärkapitalrelation, %	13,6	13,7		14,0	
Primärkapitalrelation, %	15,2	15,3		14,8	
Total kapitalrelation, %	16,0	16,1		16,3	
Medelantal heltidsanställda	651	663		664	
<b>Nyckeltal, exkl. jämförelsestörande poster</b>	<b>apr-jun 2024</b>	<b>jan-mar 2024</b>		<b>apr-jun 2023</b>	
Intäktsmarginal (NBI), %	9,1	9,0		9,0	
Kreditförlustnivå, %	4,0	4,7		2,8	
Riskjusterad NBI marginal, %	5,1	4,3		6,2	
K/I tal, %	43,8	43,6		41,2	
Avkastning på eget kapital (ROE), %	4,5	1,9		10,1	
Avkastning på eget kapital, exkl immateriella anläggningstillgångar (ROTE), %	6,2	2,6		14,2	
Resultat per aktie, SEK	0,36	0,11		0,93	

<b>Resultaträkning</b>	<b>jan-jun 2024</b>	<b>jan-juni 2023</b>	<b>Förändring</b>	<b>jan-dec 2023</b>
Räntenetto	1 454	1 369	6%	2 784
Provisionsnetto	226	224	1%	463
Rörelseintäkter	1 780	1 718	4%	3 489
Rörelsekostnader	-850	-707	20%	-1 665
Kreditförluster	-853	-549	55%	-1 435
Rörelseresultat	77	462	-83%	388
Periodens resultat	54	364	-85%	258
<b>Resultaträkning, exkl. jämförelsestörande poster</b>	<b>jan-jun 2024</b>	<b>jan-juni 2023</b>	<b>Förändring</b>	<b>jan-dec 2023</b>
Räntenetto	1 454	1 369	6%	2 784
Provisionsnetto	226	224	1%	463
Rörelseintäkter	1 780	1 718	4%	3 489
Rörelsekostnader	-777	-707	10%	-1 434
Kreditförluster	-853	-549	55%	-1 289
Rörelseresultat	149	462	-68%	766
Periodens resultat	127	364	-65%	586
<b>Balansräkning</b>	<b>30 jun 2024</b>	<b>31 dec 2023</b>	<b>Förändring</b>	<b>30 jun 2023</b>
Utlåning till allmänheten	39 733	38 846	0%	39 604
<b>Nyckeltal</b>	<b>jan-jun 2024</b>	<b>jan-juni 2023</b>		<b>jan-dec 2023</b>
Intäktsmarginal (NBI), %	9,1	9,0		9,2
Kreditförlustnivå, %	4,3	2,9		3,8
Riskjusterad NBI marginal, %	4,7	6,1		5,4
K/I tal, %	47,8	41,1		47,7
Avkastning på eget kapital, (ROE), %	1,4	9,6		3,4
Avkastning på eget kapital, immat. anläggningstillg. (ROTE), %	2,0	13,3		4,7
Resultat per aktie, SEK	0,11	1,76		1,14
Kärnprimärkapitalrelation, %	13,6	14,0		14,0
Primärkapitalrelation, %	15,2	14,8		15,7
Total kapitalrelation, %	16,0	16,3		17,1
Medelantal heltidsanställda	651	657		658
<b>Nyckeltal, exkl. jämförelsestörande poster</b>	<b>jan-jun 2024</b>	<b>jan-juni 2023</b>		<b>jan-dec 2023</b>
Intäktsmarginal (NBI), %	9,1	9,0		9,0
Kreditförlustnivå, %	4,3	2,9		3,3
Riskjusterad NBI marginal, %	4,7	6,1		5,7
K/I tal, %	43,7	41,1		41,1
Avkastning på eget kapital, (ROE), %	1,4	9,6		7,6
Avkastning på eget kapital, immat. anläggningstillg. (ROTE), %	2,0	13,3		10,4
Resultat per aktie, SEK	0,47	1,76		2,79

# Koncernens resultat april – juni 2024\*

## JÄMFÖRELSESTÖRANDE POSTER 2024 & 2023

Jämförelsestörande poster definieras som intäkter och kostnader som inte förväntas uppkomma regelbundet.

### 2024

Kammarrätten biföll i juni Finansinspektionens överklagande av Förvaltningsrättens dom, vilket ökade kostnaderna med 50 miljoner kronor under Q2-24.

Allmänna administrationskostnader påverkades av en jämförelsestörande post om -23 MSEK under Q1-24, vilken härrör sig från effektiviseringsprocessen som inleddes under det första kvartalet.

### 2023

Förvaltningsrätten upphävde Finansinspektionens sanktionsbeslut, vilket påverkade Q4-23 med en minskad kostnad om 50 MSEK.

Nedskrivning av aktiverade IT-investeringar om -201 MSEK, samt en ytterligare reservering om -56 MSEK för omställningskostnader, totalt -257 MSEK i Q4-23.

Värdepapperiseringen av NPL-portföljer innebar -171 MSEK resultat effekt i Q4-23, varav -146 MSEK belastat kreditförlusterna och -25 MSEK belastat generella administrativa kostnader. Låneboken minskades med -1 203 MSEK. Transaktionen förväntas innebära kapitallättnader om cirka 900 MSEK.

## RÖRELSENS INTÄKTER

Koncernens rörelseintäkter ökade med 4 procent och uppgick till 899 MSEK (866). Räntenettet ökade med 7 procent till 733 MSEK (686), ränteintäkterna uppgick till 1 180 MSEK (1 002) och räntekostnaderna till -446 MSEK (-317). De ökade räntekostnaderna beror på de höjda marknadsräntorna och de ökade ränteintäkterna är ett resultat av genomförda prisjusteringar på grund av det högre ränteläget.

Provisionsintäkterna uppgick till 140 MSEK (135) och provisionskostnaderna till -21 MSEK (-15), vilket gav ett totalt provisionsnetto på 118 MSEK (120). Utfallet i nettoresultat av finansiella transaktioner var 2 MSEK (5). Övriga rörelseintäkter, vilka huvudsakligen utgörs av ersättningar från utlåningsverksamheten var lägre och uppgick till 46 MSEK (56). NBI-marginalen till 9,1 procent (9,0 procent).

## KOSTNADER OCH KREDITFÖRLUSTER

Kvartalets kostnader uppgick till -444 MSEK (-356). Kostnaderna påverkades negativt om -50 MSEK till följd av att Kammarrätten biföll Finansinspektionens överklagande av förvaltningsrättens dom. Exklusive jämförelsestörande poster uppgick koncernens kostnader före kreditförluster till -394 MSEK och ökade framför allt till följd av ökade kostnader inom IT och personal. I relation till verksamhetens intäkter var kostnadsnivån 49,4 procent (41,2 procent) exklusive jämförelsestörande poster 43,8 procent.

Kreditförlusterna är på en fortsatt förhöjd nivå till följd av den makroekonomiska situationen i samhället. Ökningen jämfört med föregående år berodde på ökade modelldrivna reserveringar till följd av en ökning av kunder i förseningsstatus. Kreditförlusterna, som framför allt består av reserveringar, minskade jämfört med Q1-24 vilket framför allt förklaras av lägre förseningsvolym och är i linje med den säsongsvariation vi normalt har, där Q2 och Q3 har lägre nivåer än Q1 och Q4. Totala kreditförluster uppgick till -396 MSEK (-265). Kreditförlustnivån uppgick till 4,0 procent (2,8 procent) och föregående kvartal var kreditförlustnivån 4,7 procent.

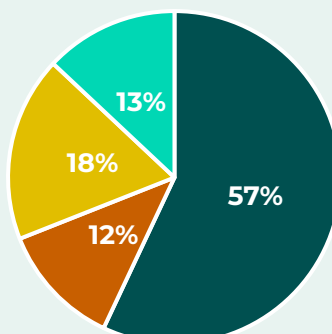
## RESULTAT

Rörelseresultatet för det andra kvartalet uppgick till 59 MSEK (244). Exklusive jämförelsestörande poster uppgick rörelseresultatet till 109 MSEK och var lägre till följd av ökade kreditförluster men ökade jämfört med Q1-24 till följd av lägre reserveringsnivåer.

Skattekostnaden för kvartalet uppgick till -20 MSEK (-52). Kvartalets resultat efter skatt uppgick till 39 MSEK (192) och kvartalets resultat exklusive jämförelsestörande poster uppgick till 89 MSEK.

## ANDEL AV UTLÅNING TILL ALLMÄNHETEN PER LAND, NETTO

- Sverige
- Norge
- Finland
- Danmark



# Koncernens resultat januari – juni 2024\*

## RÖRELSENS INTÄKTER

Koncernens rörelseintäkter ökade med 4 procent och uppgick till 1 780 MSEK (1 718). Räntenettot ökade med 6 procent till 1 454 MSEK (1 369), ränteintäkterna uppgick till 2 343 MSEK (1 943) och räntekostnaderna till -889 MSEK (-573). De ökade räntekostnaderna beror på de höjda marknadsräntorna och de ökade ränteintäkterna är ett resultat av genomförda prisjusteringar på grund av det högre ränteläget.

Provisionsintäkterna uppgick till 268 MSEK (262) och provisionskostnaderna till -42 MSEK (-39), vilket gav ett totalt provisionsnetto på 226 MSEK (224). Utfallet i nettoresultat av finansiella transaktioner var -4 MSEK (11). Övriga rörelseintäkter, vilka huvudsakligen utgörs av ersättningar från utlåningsverksamheten, uppgick till 104 MSEK (115). NBI-marginalen uppgick till 9,1 procent (9,0 procent).

## KOSTNADER OCH KREDITFÖRLUSTER

Första halvårets kostnader uppgick till -850 MSEK (-707). Kostnaderna påverkades negativt av omstruktureringskostnader under det första kvartalet 2024 om -23 MSEK till följd av centraliseringsinitiativet samt av -50 MSEK i det andra kvartalet till följd av att Kammarrätten biföll Finansinspektionens överklagande av förvaltningsrättens dom. Exklusive jämförelsestörande poster uppgick koncernens kostnader före kreditförluster till -777 MSEK och ökade framför allt till följd av ökade kostnader inom IT och personal. I relation till verksamhetens intäkter var kostnadsnivån 47,8 procent (41,1 procent) exklusive jämförelsestörande poster 43,7 procent.

Kreditförlustreserveringarna är på en fortsatt förhöjd nivå till följd av den makroekonomiska situationen i samhället. Ökningen jämfört med föregående år berodde på ökade modelldrivna reserveringar till följd av en ökning av kunder i förseningsstatus. Samtidigt kan vi se att reserveringarnas nivåer förbättrades under halvåret, det vill säga att de var högre i januari och februari för att sedan ligga på en stabil nivå från mars och framåt. Detta är i linje med den normala säsongsvariationen där Q1 och Q4 normalt ligger högre än Q2 och Q3. Totala kreditförluster uppgick till -853 MSEK (-549). Kreditförlustnivån uppgick till 4,3 procent (2,9 procent).

## RESULTAT

Rörelseresultatet för perioden uppgick till 77 MSEK (462). Exklusive jämförelsestörande poster uppgick rörelseresultatet till 149 MSEK och var lägre till följd av ökade kreditförlustreserveringar.

Skattekostnaden för det första halvåret uppgick till -23 MSEK (-98). Första halvårets resultat efter skatt uppgick till 54 MSEK (364) och resultatet exklusive jämförelsestörande poster uppgick till 127 MSEK.



# Finansiell ställning per den 30 juni 2024\*

**Jämförelsesiffror under detta avsnitt avser 31 december 2023, förutom kassaflödet där jämförelsesiffran avser motsvarande period föregående år.**

Koncernens finansiella ställning är stark och per den 30 juni 2024 uppgick kapitalbasen till 5 800 MSEK (6 018) i den konsoliderade situationen, som består av moderbolaget Resurs Holding och Resurs Bank-koncernen. Total kapitalrelation uppgick till 16,0 procent (17,1 procent) och kärnprimärkapitalrelationen till 13,6 procent (14,0 procent). Den lägre totala kapitalrelationen förklaras framför allt av att banken under slutet av Q1 löst in en T2-obligation.

Det regulatoriska kapitalkravet uppgick per 30 juni 2024 till 9,8 procent för kärnprimärkapitalrelationen och 14,1 procent för den totala kapitalrelationen.

Utlåning till allmänheten per den 30 juni 2024 uppgick till 39 733 MSEK (38 846). Jämfört med årsskiftet ökade utlåningen med 2 procent, i lokal valuta 1 procent. Per den 30 juni 2024 var fördelningen av låneboken; Sverige 57 procent, Norge 12 procent, Finland 18 procent och Danmark 13 procent. Under slutet av Q2-24 har den norska bolåneportföljen om cirka 200 MNOK avyttrats och samtidigt har en retail finance-portfölj om cirka 100 MSEK förvärvats i samband med lanseringen av Jula.

Utöver kapital från aktieägare och obligationsinvestorer finansieras verksamheten av inlåning från allmänheten. Koncernen arbetar med olika finansieringskällor för att vid var tid ha en diversifierad och kostnadseffektiv finansiering.

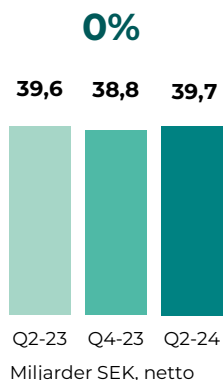
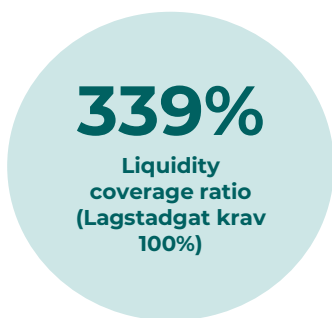
Inlåning från allmänheten per den 30 juni 2024 uppgick till 37 495 MSEK (36 170). Banken har inlåning i svenska kronor, norska kronor och i euro. Finansieringen via emitterade värdepapper uppgick till 4 598 MSEK (5 643). Likviditeten är fortsatt mycket god och Liquidity Coverage Ratio (LCR) uppgick till 339 procent (515 procent) för den konsoliderade situationen. Det regulatoriska gränsvärdet för LCR är 100 procent.

Tillgodohavande hos Riksbanken per den 30 juni uppgick till 1 497 MSEK (3 581). Utlåning till kreditinstitut per den 30 juni 2024 uppgick till 4 173 MSEK (2 477). Innehavet av belåningsbara statsskuldförbindelser samt obligationer och andra räntebärande värdepapper uppgick till 3 345 MSEK (3 525). Koncernen har en mycket god likviditet för att möta kommande åtaganden.

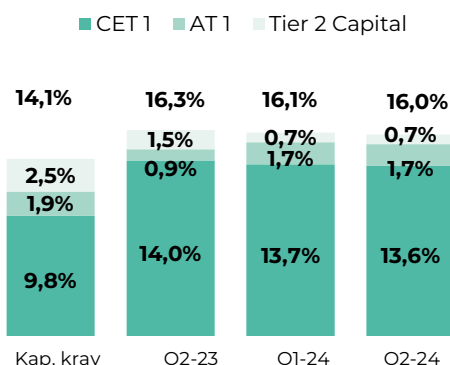
Immateriella anläggningstillgångar uppgick till 2 127 MSEK (2 083) och bestod främst av goodwill som uppkom vid förvärv av Finaref och Danaktiv 2014 samt yA Bank 2015.

Kassaflödet från den löpande verksamheten uppgick under perioden till 1 095 MSEK (1 401). Kassaflödet från inlåningen uppgick till 1 304 MSEK (3 111) och nettoförändringen av placeringstillgångar till 196 MSEK (463). Kassaflödet från investeringsverksamheten var under perioden -60 MSEK (-143). Kassaflödet från finansieringsverksamheten var -1 398 MSEK (-1 248).

## UTLÅNING TILL ALLMÄNHETEN



## KAPITALPOSITION, KONSOLIDERAD SITUATION



# Starkt momentum inom Payment Solutions

### ANDRA KVARTALET 2024, APRIL – JUNI

**Fortsatt stark tillväxt.** Utlåning till allmänheten ökade med 14 procent jämfört med samma period föregående år och 4 procent jämfört med Q1-24. Tillväxten i kvartalet kommer från befintliga retail finance-samarbeten på samtliga marknader, men även från ett flertal nya partnerskap som har gått live i såväl fysisk butik som online. Detta är ett bevis på att våra produkter och tjänster efterfrågas och är i linje med vår strategi att ytterligare stärka positionen inom segmentet.

**Jula, nu i alla fysiska butiker samt i e-handel.** I slutet av det första kvartalet stod det klart att Julas blir ny samarbetspartner till Resurs på de marknader i Norden där Julas verkar, Sverige, Norge och Finland. Under det andra kvartalet lanserades samarbetet och Julas är live med Resurs betalmetoder i alla sina fysiska butiker samt e-handel. Nu fortsätter arbetet kring utrustning av B2B samt optimering av B2C-affären. Under slutet av juni månad gjordes också ett mindre portföljförvärv av Julas existerande retailfinance-portfölj om cirka 100 MSEK.

**Avtal skrevs med Møbelringen i Norge.** Møbelringen, som är en av de större möbelkedjorna i Norge, kommer att erbjuda våra betalmetoder i sina fysiska butiker såväl som online. Med sina 69 butiker och e-handel ser vi fram emot ett långt samarbete, som stärker vår position på den norska marknaden.

**I Danmark fortsätter vi vinna affärer.** En av dem är Telekombolaget Nuuday. Nuuday är marknadsledande inom telekom-industrin med cirka 3 miljoner kunder och sex märken. Resurs kommer att leverera delbetalningslösningar för två välkända märken, Telmore.dk och Yousee.dk med 36 butiker på den danska marknaden.

Vi har också ingått ett partnerskap med möbelkedjan ILVA, som ingår i gruppen Lars Larsen. ILVA kommer att erbjuda Resurs betalningslösningar i Danmark och i Sverige. Kedjan har 40 butiker i Danmark och fyra butiker i Sverige, där kunderna kan hitta allt från designinteriör till sängar och möbler.

**Vår satsning på tandläkarkliniker** fortsätter att skörda framgång och efterfrågas hos svensk tandvård. Idag finns det integrerat i tre journalsystem och nu är avtal signerat även för att integrera med Alma från Almasoft som används av cirka 700 kliniker i Sverige.

**God tillväxt inom Cards om än lägre än snittet.** Under det andra kvartalet har fortsatt fokus varit på att optimera

lönsamheten inom Cards och ytterligare generera tillväxt genom försäljning via interna kanaler.

**Affärsområde B2B.** Under det andra kvartalet har vi initierat den strategiska förflyttningen att bredda vårt kommersiella erbjudande mot företag. Först ut är Julas där vi under det andra halvåret kommer lansera ett företagserbjudande i såväl fysisk butik som i Julas e-handel. Under kvartalet har även ett nytt partnerskap för att förmedla företagslån inletts.

### FINANSIELL UTVECKLING

#### APRIL – JUNI 2024

Utlåning till allmänheten per den 30 juni 2024 ökade med 14 procent och uppgick till 15 674 MSEK (13 787). Jämfört med föregående kvartal var tillväxten 4 procent. Rörelseintäkterna för kvartalet ökade med 9 procent och uppgick till 364 MSEK (334). Kvartalets kreditförlustreserveringar ökade i såväl absoluta tal som andel av låneboken. Kreditförlustnivån uppgick till 3,1 procent (1,7 procent). Ökningen berodde framför allt på de senaste årens kraftiga ränte-, och inflationsuppgång som fortsatt påverka kundernas betalningsförmåga negativt. Jämfört med första kvartalet 2024 förbättrades kreditförlustnivån.

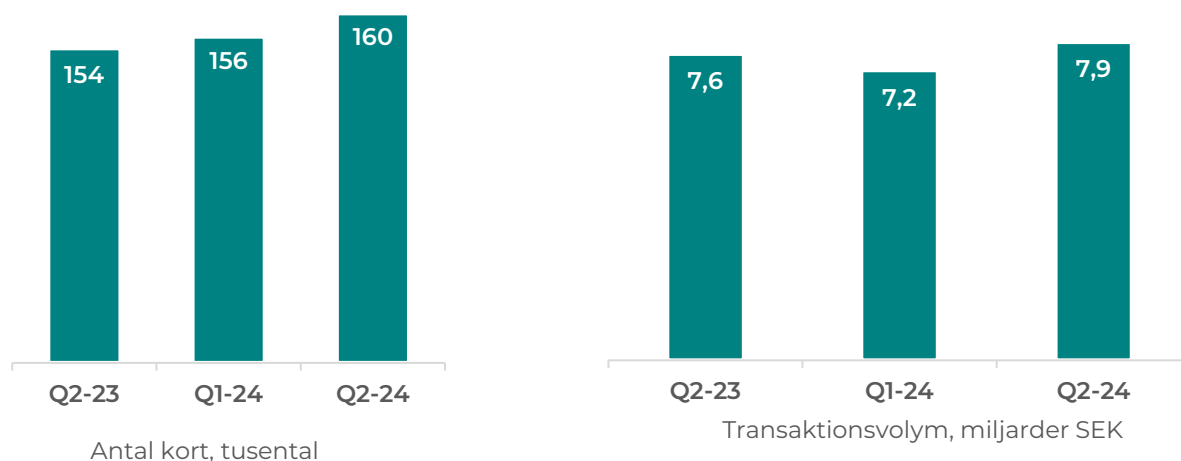
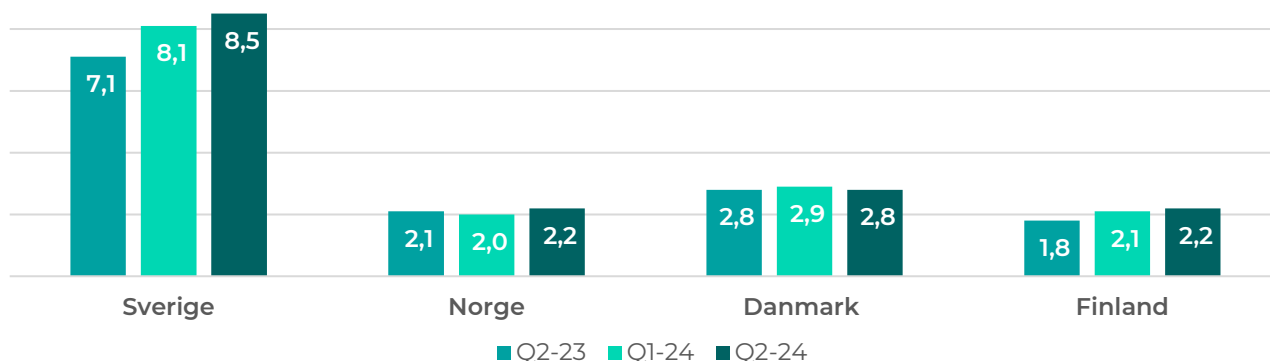
#### JANUARI – JUNI 2024

Utlåning till allmänheten per den 30 juni 2024 ökade 14 procent och uppgick till 15 674 MSEK (13 787). Rörelseintäkterna för det första halvåret ökade med 7 procent och uppgick till 722 MSEK (676). NBI-marginalen uppgick till 9,6 procent (10,1 procent). Kreditförlustnivån uppgick till 3,2 procent (1,7 procent) och kreditförlusterna var lägre i slutet av perioden.

**PAYMENT SOLUTIONS – NYCKELTAL  
M SEK OM EJ ANNAT ANGES**

<b>Resultaträkning</b>	<b>apr-jun 2024</b>	<b>jan-mar 2024</b>	<b>Föränd- ring</b>	<b>apr-jun 2023</b>	<b>Föränd- ring</b>	<b>jan-dec 2023</b>
Rörelseintäkter	364	358	2%	334	9%	1 369
Kreditförluster	-120	-121	0%	-58	109%	-328
<b>Balansräkning</b>	<b>30 jun 2024</b>	<b>31 mar 2024</b>	<b>Föränd- ring</b>	<b>31 dec 2023</b>	<b>Föränd- ring</b>	<b>30 jun 2023</b>
Utlåning till allmänheten	15 674	15 095	4%	14 538	8%	13 787
<b>Nyckeltal, %</b>	<b>apr-jun 2024</b>	<b>jan-mar 2024</b>		<b>apr-jun 2023</b>		<b>jan-dec 2023</b>
Intäktsmarginal (NBI), %	9,5	9,7		10,0		9,9
Räntenettomarginal (NIM), %	6,0	6,1		5,8		5,9
Kreditförlustnivå, %	3,1	3,3		1,7		2,4
Riskjusterad NBI-marginal, %	6,3	6,4		8,3		7,5
<b>Nyckeltal exkl. jämförelsestörande poster, %</b>	<b>apr-jun 2024</b>	<b>jan-mar 2024</b>		<b>apr-jun 2023</b>		<b>jan-dec 2023</b>
Intäktsmarginal (NBI), %	9,5	9,7		10,0		9,8
Räntenettomarginal (NIM), %	6,0	6,1		5,8		5,8
Kreditförlustnivå, %	3,1	3,3		1,7		2,1
Riskjusterad NBI-marginal, %	6,3	6,4		8,3		7,7

**Payment Solution utlåning per land, miljarder SEK netto**



# Stabil efterfrågan men fortsatt restriktiv nyutlåning

## ANDRA KVARTALET 2024, APRIL-JUNI

Det andra kvartalet kännetecknades av fortsatt förhöjd nivå på kreditförlustreserveringarna och en lägre riskaptit för nyutlåning. Även om den ekonomiska osäkerheten i samhället minskat något jämfört med tidigare kvartal är det fortfarande i ett läge som förespråkar försiktighet. Vi har sett en stabil efterfrågan på samtliga marknader, men valt att vara restriktiva i vår nyutlåning. Fokus har varit att bearbeta existerande kundbas och under Q2 fortsatte andelen försäljning genom interna kanaler att öka och uppgick till 69 procent. Jämfört med utgången av Q1 har låneboken minskat med 2 procent.

**Stabil lånebok i Sverige.** Under det andra kvartalet har Resurs fortsatt att genomföra justeringar i riskaptiten och varit restriktiva med nyutlåning, dels har sänkningar av max limiter genomförts, dels ökade krav på riskprofil i kunder som anskaffas i externa kanaler. Aktiviteten på marknaden har varit något lägre under andra kvartalet vilket gör att låneboken varit stabil trots lägre nyutlåning.

**Renodling av affären i Norge.** Som en följd att strategiskt reducera komplexiteten i både systemlandskap och affärsverksamhet valde Resurs att under kvartalet avyttra den portfölj av bolån som byggts upp under föregående år. Portföljen uppgick till cirka 200 MNOK och affären har en väldigt begränsad påverkan på affärsområdes resultat.

**Lägre konkurrens i Danmark.** Danmark, som visat god tillväxt under första kvartalet, har likt Sverige haft en stabil lånebok under andra kvartalet på grund av lägre konkurrens och en mer restriktiv nyutlåning.

**Lägre riskaptit och nytt lagstadgat kreditregister i Finland.** Likst Sverige har Resurs fortsättningsvis haft en mer restriktiv riskaptit i Finland under det andra kvartalet vilket påverkat nyutlåningen. Det nya lagstadgade kreditregistret som gick live under första kvartalet har som väntat haft en negativ påverkan på beviljandegrader. Fokus framåt är att optimera kreditbedömningsmodeller med den nya kunddata som nu kan hämtas in.

## FINANSIELL UTVECKLING

### APRIL – JUNI 2024

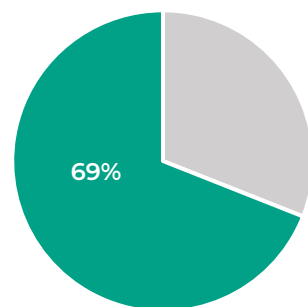
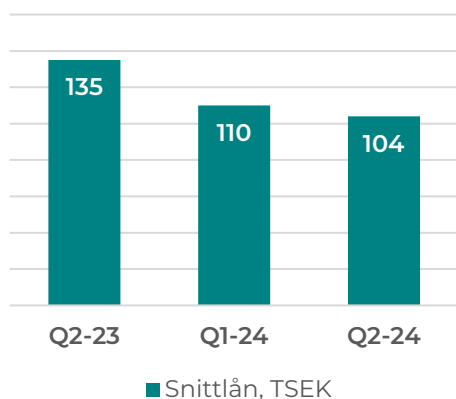
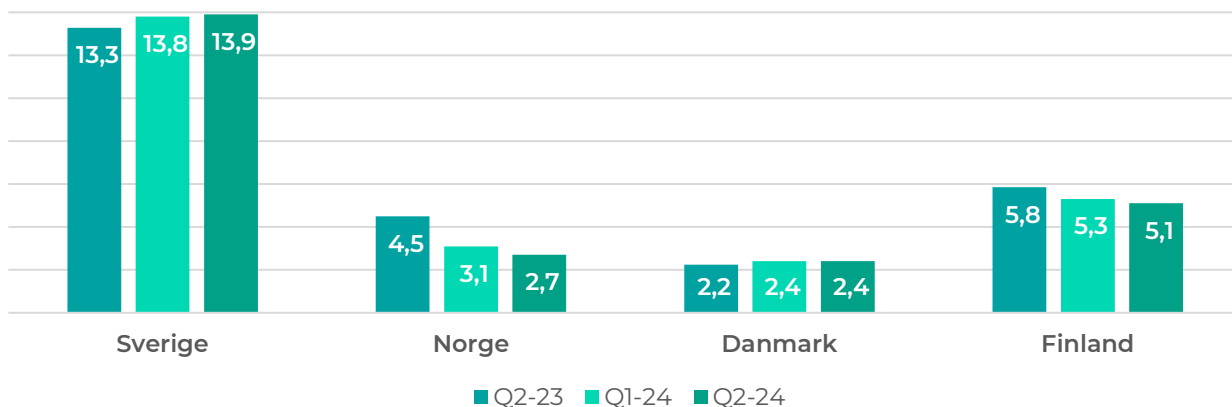
Utlåning till allmänheten per den 30 juni 2024 uppgick till 24 058 MSEK (25 818). Jämfört med 31 december 2023 minskade låneboken något. Rörelseintäkterna för kvartalet ökade med 1 procent och uppgick till 535 MSEK (532). Kvartalets kreditförlustreserveringar ökade i såväl absoluta tal som andel av låneboken. Kreditförlustnivån uppgick till 4,5 procent (3,3 procent). Ökningen berodde framför allt på de senaste årens kraftiga ränte-, och inflationsuppgång som fortsatt påverka kundernas betalningsförmåga negativt. Jämfört med första kvartalet 2024 förbättrades kreditförlustnivån med 1,0 procentenhet och sammantaget stärktes den riskjusterade NBI-marginalen från 3,0 procent till 4,3 procent.

### JANUARI – JUNI 2024

Utlåning till allmänheten per den 30 juni 2024 uppgick till 24 058 MSEK (25 818). Rörelseintäkterna för det första halvåret ökade med 1 procent och uppgick till 1 058 MSEK (1 043). NBI-marginalen ökade mot samma period förra året och uppgick till 8,7 procent (8,4 procent). Kreditförlustnivån uppgick till 5,1 procent (3,5 procent). Kreditförlusterna var dock lägre i slutet av perioden.

## CONSUMER LOANS – NYCKELTAL MSEK OM EJ ANNAT ANGES

<b>Resultaträkning</b>	<b>apr-jun 2024</b>	<b>jan-mar 2024</b>	<b>Föränd- ring</b>	<b>apr-jun 2023</b>	<b>Föränd- ring</b>	<b>jan-dec 2023</b>
Rörelseintäkter	535	522	2%	532	1%	2 123
Kreditförluster	-276	-336	-18%	-207	33%	-1 107
<b>Balansräkning</b>	<b>30 jun 2024</b>	<b>31 mar 2024</b>	<b>Föränd- ring</b>	<b>31 dec 2023</b>	<b>Föränd- ring</b>	<b>30 jun 2023</b>
Utlåning till allmänheten	24 058	24 587	-2%	24 308	-1%	25 818
<b>Nyckeltal, %</b>	<b>apr-jun 2024</b>	<b>jan-mar 2024</b>		<b>apr-jun 2023</b>		<b>jan-dec 2023</b>
Intäktsmarginal (NBI), %	8,8	8,5		8,5		8,8
Räntenettomarginal (NIM), %	8,3	8,1		7,8		8,1
Kreditförlustnivå, %	4,5	5,5		3,3		4,6
Riskjusterad NBI-marginal, %	4,3	3,0		5,2		4,2
<b>Nyckeltal exklusive jämförelsestörande poster, %</b>	<b>apr-jun 2024</b>	<b>jan-mar 2024</b>		<b>apr-jun 2023</b>		<b>jan-dec 2023</b>
Intäktsmarginal (NBI), %	8,8	8,5		8,5		8,6
Räntenettomarginal (NIM), %	8,3	8,1		7,8		8,0
Kreditförlustnivå, %	4,5	5,5		3,3		4,0
Riskjusterad NBI-marginal, %	4,3	3,0		5,2		4,6



## Väsentliga händelser

### **Resurs överklagade i juni kammarrättens dom och söker prövningstillstånd hos Högsta förvaltningsdomstolen**

Efter att två rättsliga instanser gett motstridiga domar om Finansinspektionens anmärkning och sanktionsavgift valde Resurs att överklaga kammarrättens dom och söka prövningstillstånd hos Högsta förvaltningsdomstolen för att få klarhet i rättsläget.

### **Uttalande från styrelsen för Resurs Holding AB (publ) med anledning av Ronneby UK Limiteds kontanta offentliga uppköpserbjudande om 23,50 kronor per aktie och trading update för det andra kvartalet**

Styrelsen för Resurs Holding AB (publ) rekommenderade enhälligt aktieägarna att acceptera Ronneby UK Limiteds offentliga uppköpserbjudande.

### **Kammarrätten biföll i juni Finansinspektionens överklagande av Förvaltningsrättens dom**

Detta medförde en negativ resultat effekt om 50 miljoner kronor under det andra kvartalet 2024.

### **Kommuniké från Resurs Holdings årsstämma 2024**

Årsstämman den 25 april beslutade i enlighet med samtliga förslag som styrelsen och valberedningen lagt fram.

### **Resurs inledde strategiskt samarbete med Jula**

I slutet av första kvartalet stod det klart att Jula blir ny samarbets-partner till Resurs på de tre marknader i Norden där Jula verkar (Sverige, Norge och Finland). Det välkända detaljhandelsbolaget kommer att erbjuda Resurs betallösningar till både privat- och företagskunder i sina 134 varuhus och i sitt e-handelserbjudande.

### **Nya nordiska partnerframgångar för Resurs**

Resurs stärkte i mars sin position som den ledande betalnings-lösningsspartnern för e-handel och fysiska butiker i Norden genom fem nya avtal som inkluderar nya partnerskap med Åhléns, Smarteyes, Porsche och Burdock Outdoor Group samt geografisk utvidgning av befintliga avtal med Daikin och Vianor.

### **Valberedningen publicerade i mars sitt förslag till styrelse i Resurs Holding**

Valberedningen i Resurs Holding AB (publ) beslutade att föreslå årsstämman 2024 att omval sker av ledamöterna Martin Bengtsson, Lars Nordstrand, Marita Odélius, Mikael Wintzell och Pia-Lena Olofsson samt nyval av Harald Walden och Ola Laurin som ledamöter. Förslaget innebar att styrelsen ska bestå av sju ledamöter samt att Martin Bengtsson väljs om till styrelsens ordförande. Fredrik Carlsson och Kristina Patek har avböjt omval.

### **Resurs Holding meddelade lägre resultat**

Resurs meddelade i januari ett lägre resultat under det fjärde kvartalet 2023 till följd av organiska kreditförlustreserveringar om -417 MSEK och -198 MSEK av engångskaraktär. Därtill skedde nedskrivning av IT-investeringar och reservering för omställningskostnader om -257 MSEK.

### **Resurs förstärkte ledningsgruppen**

Som ett steg i vidareutvecklingen av banken och den pågående strategiska utvärderingen stärkte Resurs sin ledningsgrupp med nya rekryteringar. Den nya ledningsgruppen trädde i kraft den 1 februari och består av: Magnus Fredin CEO, Sofie Tarring Lindell CFO, Joseph Hajj COO, Pär Isaksson CTO, Johan Rönnerman CCO och Ronny Persson General Counsel. Från och med maj tillträdde Warren Davidson i rollen som Chief Credit and Product Officer.

### **NCR bekräftade Resurs kreditbetyg BBB med justerade utsikter**

Kreditvärderingsinstitutet Nordic Credit Rating, NCR, bekräftade Resurs Banks kreditbetyg BBB med ändrade utsikter från stabila till negativa. Justeringen återspeglar osäkerheten kring framtida kreditförluster på grund av det makroekonomiska läget.

### **Resurs Bank inledde effektiviseringsinitiativ**

I början på februari inledde Resurs ett effektiviseringsinitiativ som syftar till att centralisera verksamheten ytterligare. Programmet väntas vara kostnadsneutralt under 2024 men medförde ett reserveringsbehov i Q1-24 om cirka -23 MSEK. Årlig besparing från 2025 väntas vara cirka 40 MSEK, av vilka majoriteten omdisponeras för att ytterligare stärka kompetensen för att vidareutveckla verksamheten.

## Efter periodens utgång

Inga väsentliga händelser har inträffat efter periodens utgång.

## Övrig information

### RISK- OCH KAPITALHANTERING

Koncernens förmåga att hantera risker och bedriva en effektiv kapitalplanering är avgörande för koncernens lönsamhet. I verksamheten uppstår olika typer av risker såsom affärsrisker/strategiska risker, kreditrisker, marknadsrisker, likviditets- och finansieringsrisker samt operativa risker. I syfte att balansera koncernens risktagande samt begränsa och kontrollera risker har styrelsen fastställt styrdokument (policies) för verksamheten. Samtliga policies uppdateras vid behov och revideras minst en gång per år. Styrelsen och VD är ytterst ansvariga för riskhanteringen. En utförligare beskrivning av bankens risker, likviditet och kapitalhantering finns i den senaste årsredovisningen.

### INFORMATION OM VERKSAMHETEN

Resurs Holding AB är ett finansiellt holdingföretag. Den operativa verksamheten bedrivs i det helägda dotterbolaget Resurs Bank AB med dotterbolag. Resurs Bank AB bedriver av Finansinspektionen tillståndspliktig bankverksamhet, i huvudsak konsumentorienterad, i de nordiska länderna. Utlåningen till konsument är uppdelad på säljfinansskrediter, konsumentlån, kreditkort med Mastercardfunktion. Utöver detta erbjuder Resurs även inlåning. Säljfinansskrediter erbjuds både via traditionell finansiering av köp i fysisk butik och via e-handel. I Finland bedrivs verksamheten i filial Resurs Bank AB Suomen sivuliike (Helsingfors), i Danmark i filial Resurs Bank filial af Resurs Bank (Vallensbæk Strand) och i Norge i filial Resurs Bank AB NUF (Oslo). Resurs Bank bedriver även inlåning via gränsöverskridande verksamhet i Tyskland.

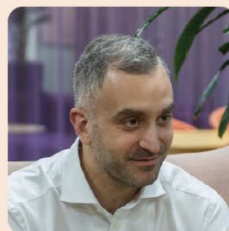
### MEDARBETARE

Antalet heltidsarbetande medarbetare inom koncernen uppgick till 665 per den 30 juni 2024. I mars 2024 var heltidsarbetande medarbetare 672. Jämfört med Q2 2023 har antalet heltidsarbetande medarbetare minskat från 702. Förändringarna beror primärt på den centralisering som skedde i Danmark och Norge under det första halvåret 2024, konsultväxling och sommararbetare.

# 665

medarbetare

### LEDNINGEN



Från vänster till höger:

**Magnus Fredin**, vd

**Sofie Tarring Lindell**, Chief Financial Officer (CFO),

Head of Investor Relations samt vice vd

**Joseph Hajj**, Chief Operating Officer (COO) samt vice vd

**Ronny Persson**, General Counsel

**Johan Rönnerman**, Chief Commercial Officer (CCO)

**Pär Isaksson**, Chief Technology Officer (CTO)

**Warren Davidson**, Chief Product & Credit Officer (CPCO)



## Resursaktien

Resurs Holdings aktie är noterad på Nasdaq Stockholm, Mid Cap.  
Vid periodens slut var sista betalkurs för Resursaktien 22,90 SEK.

### DE 10 STÖRSTA DIREKTREGISTERADE AKTIEÄGARNA PER DEN 30 JUNI 2024<sup>1)</sup>

	AKTIEKAPITAL
Waldakt AB (fam. Bengtsson)	28,94%
Avanza Pension	4,65%
Erik Selin	3,33%
Vanguard	2,48%
Catea Group AB	2,00%
Janus Henderson Investors	1,82%
Dimensional Fund Advisors	1,82%
Nordnet Pensionsförsäkring	1,58%
American Century Investment Management	1,30%
Norges Bank	1,08%
<b>Summa</b>	<b>49,00%</b>

1) Uppgift om indirekta innehav genom bolag etc. kan i vissa fall saknas.

### FINANSIELLA MÅL – NYCKELTAL EXKLUSIVE JÄMFÖRELSESTÖRANDE POSTER

### MÅL PÅ MEDELLÅNG SIKT

### UTFALL JAN -JUN 2024

Årlig resultattillväxt, per aktie	10%	-61%
K/I före kreditförluster på medellång sikt	35%	47,8%
Andel av nettovinst som distribueras till aktieägarna	50%	N/A
Marginal till myndighetskravet avseende 1) kärnprimärkapitalrelation och 2) total kapitalrelation	mellan 150-300pkt	1) 379 2) 184

## Finansiell kalender

24 oktober 2024 Delårsrapport januari-september 2024



# Styrelsens försäkran

Delårsrapporten har inte granskats av bolagets revisor.

Styrelsen och verkställande direktören försäkrar att delårsrapporten ger en rättvisande översikt av koncernens och moderbolagets verksamhet, ställning och resultat samt beskriver väsentliga risker och osäkerhetsfaktorer som moderbolaget och de företag som ingår i koncernen står inför.

Helsingborg den 17 juli 2024

## Magnus Fredin

Magnus Fredin, Verkställande direktör

Styrelsen,

## Martin Bengtsson

Martin Bengtsson  
Styrelsens ordförande

## Ola Laurin

Ola Laurin  
Styrelseledamot

## Lars Nordstrand

Lars Nordstrand  
Styrelseledamot

## Marita Odélius

Marita Odélius  
Styrelseledamot

## Pia-Lena Olofsson

Pia-Lena Olofsson  
Styrelseledamot

## Harald Walden

Harald Walden  
Styrelseledamot

## Mikael Wintzell

Mikael Wintzell  
Styrelseledamot

# Finansiell information i sammandrag - koncernen

## Resultaträkning

TSEK	Not	apr-jun 2024	jan-mar 2024	apr-jun 2023	jan-jun 2024	jan-jun 2023	jan-dec 2023
Ränteintäkter	K5	1 179 684	1 163 559	1 002 490	2 343 243	1 942 524	4 153 360
Räntekostnader	K5	-446 309	-442 597	-316 697	-888 906	-573 144	-1 369 484
<b>Räntenetto</b>		<b>733 375</b>	<b>720 962</b>	<b>685 793</b>	<b>1 454 337</b>	<b>1 369 380</b>	<b>2 783 876</b>
Provisionsintäkter		139 714	128 531	134 563	268 245	262 174	542 151
Provisionskostnader		-21 317	-20 767	-14 711	-42 084	-38 501	-79 094
<b>Provisionsnetto</b>		<b>118 397</b>	<b>107 764</b>	<b>119 852</b>	<b>226 161</b>	<b>223 673</b>	<b>463 057</b>
Nettoresultat av finansiella transaktioner		1 508	-5 942	4 627	-4 434	10 718	21 656
Övriga rörelseintäkter	K6	45 979	57 781	55 555	103 760	114 609	220 346
<b>Summa rörelseintäkter</b>		<b>899 259</b>	<b>880 565</b>	<b>865 827</b>	<b>1 779 824</b>	<b>1 718 380</b>	<b>3 488 935</b>
Allmänna administrationskostnader	K7, K9	-406 056	-361 152	-313 075	-767 208	-624 745	-1 304 851
Av- och nedskrivningar av immateriella- och materiella anläggningstillgångar	K9	-21 622	-21 722	-21 141	-43 344	-42 012	-284 025
Övriga rörelsekostnader		-16 185	-23 249	-22 079	-39 434	-40 310	-76 484
<b>Summa kostnader före kreditförluster</b>		<b>-443 863</b>	<b>-406 123</b>	<b>-356 295</b>	<b>-849 986</b>	<b>-707 067</b>	<b>-1 665 360</b>
<b>Resultat före kreditförluster</b>		<b>455 396</b>	<b>474 442</b>	<b>509 532</b>	<b>929 838</b>	<b>1 011 313</b>	<b>1 823 575</b>
Kreditförluster, netto		-396 095	-456 874	-265 037	-852 969	-549 342	-1 289 412
Resultat värdepapperisering	K9	-	-	-	-	-	-145 713
<b>Summa kreditförluster</b>	K8	<b>-396 095</b>	<b>-456 874</b>	<b>-265 037</b>	<b>-852 969</b>	<b>-549 342</b>	<b>-1 435 125</b>
<b>Rörelseresultat</b>		<b>59 301</b>	<b>17 568</b>	<b>244 495</b>	<b>76 869</b>	<b>461 971</b>	<b>388 450</b>
Skatt på periodens resultat		-20 162	-2 408	-52 003	-22 570	-97 882	-130 591
<b>Periodens resultat</b>		<b>39 139</b>	<b>15 160</b>	<b>192 492</b>	<b>54 299</b>	<b>364 089</b>	<b>257 859</b>
<b>Periodens resultat hänförligt till moderbolagets aktieägare:</b>							
Andel av periodens resultat hänförligt till aktieägare i Resurs Holding AB		22 676	-1 379	185 787	21 297	351 274	228 895
Andel av periodens resultat hänförligt till innehavare av primärkapitalinstrument		16 463	16 539	6 705	33 002	12 815	28 964
<b>Periodens resultat</b>		<b>39 139</b>	<b>15 160</b>	<b>192 492</b>	<b>54 299</b>	<b>364 089</b>	<b>257 859</b>
<b>Resultat per aktie före och efter utspädning, SEK</b>	K15	<b>0,11</b>	<b>-0,01</b>	<b>0,93</b>	<b>0,11</b>	<b>1,76</b>	<b>1,14</b>

## Rapport över totalresultat

TSEK		apr-jun 2024	jan-mar 2024	apr-jun 2023	jan-jun 2024	jan-jun 2023	jan-dec 2023
<b>Periodens resultat</b>		<b>39 139</b>	<b>15 160</b>	<b>192 492</b>	<b>54 299</b>	<b>364 089</b>	<b>257 859</b>
<b>Övrigt totalresultat som har eller kan komma att omklassificeras till periodens resultat</b>							
Periodens omräkningsdifferenser i utlandsverksamheter		9 132	-3 921	12 554	5 211	-47 485	-69 373
<b>Periodens totalresultat</b>		<b>48 271</b>	<b>11 239</b>	<b>205 046</b>	<b>59 510</b>	<b>316 604</b>	<b>188 486</b>
Andel av periodens totalresultat hänförligt till aktieägarna i Resurs Holding AB		31 808	-5 300	198 341	26 508	303 789	159 522
Andel av periodens totalresultat hänförligt till innehavare av primärkapitalinstrument		16 463	16 539	6 705	33 002	12 815	28 964
<b>Periodens totalresultat</b>		<b>48 271</b>	<b>11 239</b>	<b>205 046</b>	<b>59 510</b>	<b>316 604</b>	<b>188 486</b>

## Rapport över finansiell ställning

TSEK	Not	30 jun 2024	31 dec 2023	30 jun 2023
<b>Tillgångar</b>				
Kassa och tillgodohavanden hos centralbanker		1 496 715	3 581 014	239 971
Belåningsbara statskuldförbindelser m.m.		1 656 367	1 871 644	1 953 131
Utlåning till kreditinstitut		4 172 554	2 476 525	4 288 179
Utlåning till allmänheten	K9, K10	39 732 713	38 846 081	39 604 455
Obligationer och andra räntebärande värdepapper		1 688 785	710 509	721 676
Fordran värdepapperisering		-	942 619	-
Aktier och andelar		12 159	12 001	11 628
Immateriella anläggningstillgångar		2 127 155	2 083 048	2 220 514
Materiella tillgångar		81 042	90 055	142 988
Övriga tillgångar		633 459	470 053	527 201
Förutbetalda kostnader och upplupna intäkter		207 174	288 178	186 798
<b>SUMMA TILLGÅNGAR</b>		<b>51 808 123</b>	<b>51 371 727</b>	<b>49 896 541</b>
<b>Skulder, avsättningar och eget kapital</b>				
<b>Skulder och avsättningar</b>				
Skulder till kreditinstitut		4 800	3 100	4 200
In- och upplåning från allmänheten		37 494 667	36 170 291	34 982 278
Övriga skulder		822 379	818 938	777 337
Upplupna kostnader och förutbetalda intäkter		908 671	485 181	603 508
Övriga avsättningar	K11	24 279	21 442	19 882
Emitterade värdepapper		4 598 346	5 643 430	5 252 857
Efterställda skulder		299 226	599 080	598 868
<b>Summa skulder och avsättningar</b>		<b>44 152 368</b>	<b>43 741 462</b>	<b>42 238 930</b>
<b>Eget kapital</b>				
Aktiekapital		1 000	1 000	1 000
Övrigt tillskjutet kapital		2 086 615	2 086 615	2 086 615
Säkringsreserv		-35 600	-35 600	-35 600
Omräkningsreserv		45 360	40 149	62 037
Primärkapitalinstrument		600 000	600 000	300 000
Balanserad vinst inkl. periodens resultat		4 958 380	4 938 101	5 243 559
<b>Summa eget kapital</b>		<b>7 655 755</b>	<b>7 630 265</b>	<b>7 657 611</b>
<b>SUMMA SKULDER, AVSÄTTNINGAR OCH EGET KAPITAL</b>		<b>51 808 123</b>	<b>51 371 727</b>	<b>49 896 541</b>

För information om ställda säkerheter, eventuaiförpliktelser och åtaganden, se not K12.

## Rapport över förändring i eget kapital

TSEK	Aktie- kapital	Övrigt tillskjutet kapital	Säkrings- reserv	Omräknings- reserv	Primärkapi- talinstrument	Balanserad vinst inkl. årets resultat	Totalt eget kapital
<b>Ingående eget kapital per 1 januari 2023</b>	<b>1 000</b>	<b>2 086 615</b>	<b>-35 600</b>	<b>109 522</b>	<b>300 000</b>	<b>5 106 288</b>	<b>7 567 825</b>
Kostnad primärkapitalinstrument						-12 818	-12 818
Periodens resultat						364 089	364 089
Periodens övriga totalresultat				-47 485			-47 485
<i>Transaktioner med ägare</i>							
Utdelning enligt årsstämma						-214 000	-214 000
<b>Utgående eget kapital per 30 jun 2023</b>	<b>1 000</b>	<b>2 086 615</b>	<b>-35 600</b>	<b>62 037</b>	<b>300 000</b>	<b>5 243 559</b>	<b>7 657 611</b>
<b>Ingående eget kapital per 1 januari 2023</b>	<b>1 000</b>	<b>2 086 615</b>	<b>-35 600</b>	<b>109 522</b>	<b>300 000</b>	<b>5 106 288</b>	<b>7 567 825</b>
Emission av primärkapitalinstrument					300 000		300 000
Transaktionskostnader vid emission av primärkapitalinstrument						-2 100	-2 100
Räntekostnad primärkapitalinstrument						-28 964	-28 964
Årets resultat						257 859	257 859
Årets övriga totalresultat				-69 373			-69 373
<i>Transaktioner med ägare</i>							
Aktierelaterade ersättningar						1 018	1 018
Utdelning enligt årsstämma						-214 000	-214 000
Utdelning enligt extra bolagsstämma						-182 000	-182 000
<b>Utgående eget kapital per 31 december 2023</b>	<b>1 000</b>	<b>2 086 615</b>	<b>-35 600</b>	<b>40 149</b>	<b>600 000</b>	<b>4 938 101</b>	<b>7 630 265</b>
<b>Ingående eget kapital per 1 januari 2024</b>	<b>1 000</b>	<b>2 086 615</b>	<b>-35 600</b>	<b>40 149</b>	<b>600 000</b>	<b>4 938 101</b>	<b>7 630 265</b>
Räntekostnad primärkapitalinstrument						-33 002	-33 002
Periodens resultat						54 299	54 299
Periodens övriga totalresultat				5 211			5 211
<i>Transaktioner med ägare</i>							
Aktierelaterade ersättningar						-1 018	-1 018
<b>Utgående eget kapital per 30 jun 2024</b>	<b>1 000</b>	<b>2 086 615</b>	<b>-35 600</b>	<b>45 360</b>	<b>600 000</b>	<b>4 958 380</b>	<b>7 655 755</b>

Allt eget kapital är hänförligt till aktieägare i moderbolaget.

## Rapport över kassaflöden (indirekt metod)

TSEK	jan-jun 2024	jan-dec 2023	jan-jun 2023
<b>Den löpande verksamheten</b>			
Rörelseresultat	76 869	388 450	461 971
- varav erhållna räntor	2 316 530	4 146 668	1 347 007
- varav erlagda räntor	-550 743	-1 201 368	-325 726
Justering för ej kassaflödespåverkande poster i rörelseresultatet	1 193 561	1 916 017	850 545
Betalda inkomstskatter	-211 581	-164 519	-230 606
<b>Kassaflöde från den löpande verksamheten före förändring av rörelsekapital</b>	<b>1 058 849</b>	<b>2 139 948</b>	<b>1 081 910</b>
<b>Kassaflöde från förändringar i rörelsekapital</b>			
Utlåning till allmänheten	-1 410 490	-3 597 685	-2 582 317
Övriga tillgångar	-232 809	113 557	-624 363
Skulder till kreditinstitut	1 700	3 100	4 200
In- och upplåning från allmänheten	1 303 548	4 366 889	3 111 411
Förvärv av placeringstillgångar <sup>1)</sup>	-3 612 197	-3 328 774	-1 135 099
Avyttring av placeringstillgångar <sup>1)</sup>	3 808 528	2 911 417	1 598 166
Övriga skulder	177 580	-63 932	-53 134
<b>Kassaflöde från den löpande verksamheten</b>	<b>1 094 709</b>	<b>2 544 520</b>	<b>1 400 774</b>
<b>Investeringsverksamheten</b>			
Förvärv av immateriella- och materiella anläggningstillgångar	-60 679	-254 482	-144 269
Avyttring av immateriella- och materiella anläggningstillgångar	645	163	1 600
Förvärv dotterbolag	-	-75	-
<b>Kassaflöde från investeringsverksamheten</b>	<b>-60 034</b>	<b>-254 394</b>	<b>-142 669</b>
<b>Finansieringsverksamheten</b>			
Utbetald utdelning	-	-396 000	-214 000
Emission av primärkapitalinstrument	-	300 000	-
Transaktionskostnader vid emission av primärkapitalinstrument	-	-2 100	-
Räntekostnad primärkapitalinstrument	-33 002	-28 964	-12 818
Utbetalning som avser amortering av leasingkulder	-14 750	-29 770	-15 945
Nya emitterade värdepapper	-	1 000 000	-
Återbetalning emitterade värdepapper	-1 050 000	-1 892 260	-1 305 760
Emission efterställda skulder	-	300 000	300 000
Återbetalning efterställda skulder	-300 000	-	-
<b>Kassaflöde från finansieringsverksamheten</b>	<b>-1 397 752</b>	<b>-749 094</b>	<b>-1 248 523</b>
<b>Periodens kassaflöde</b>	<b>-363 077</b>	<b>1 541 032</b>	<b>9 582</b>
Likvida medel vid periodens början <sup>2)</sup>	6 057 539	4 618 964	4 618 964
Valutakursdifferens i likvida medel	-25 193	-102 457	-100 396
<b>Likvida medel vid periodens slut <sup>2)</sup></b>	<b>5 669 269</b>	<b>6 057 539</b>	<b>4 528 150</b>
<b>Justering för ej kassaflödespåverkande poster i rörelseresultatet</b>			
Kreditförluster	852 969	1 435 125	549 342
Av- och nedskrivningar av immateriella- och materiella anläggningstillgångar	43 344	284 025	42 012
Resultat försäljning materiella anläggningstillgångar	-215	-165	-47
Värdering verkligt värde placeringstillgångar <sup>1)</sup>	191	-23 989	-4 507
Förändring avsättningar	2 481	4 348	1 889
Justering av betalda/erhållna räntor	299 422	171 856	246 088
Valutaeffekter	-4 311	42 893	15 717
Aktierelaterade ersättningar	-1 018	1 018	-
Förändring verkligt värde av aktier och andelar	-	-	43
Övriga ej likviditetspåverkande poster	698	906	8
<b>Summa ej kassaflödespåverkande poster i rörelseresultatet</b>	<b>1 193 561</b>	<b>1 916 017</b>	<b>850 545</b>

<sup>1)</sup> Placeringstillgångar utgörs av obligationer och andra räntebärande värdepapper, belåningsbara statsskuldförbindelser samt aktier och andelar.

<sup>2)</sup> Likvida medel består av utlåning till kreditinstitut och kassa och tillgodohavanden hos centralbanker.

TSEK	1 jan 2024	Kassa- flöde	Icke kassaflödespåverkande Periodiserad anskaffningskostnad	Valuta- effekter	30 jun 2024
Emitterade värdepapper	5 643 430	-1 050 000	552	4 364	4 598 346
Efterställda skulder	599 080	-300 000	146	-	299 226
<b>Summa</b>	<b>6 907 433</b>	<b>-1 350 000</b>	<b>698</b>	<b>4 364</b>	<b>4 897 572</b>

# Noter till de finansiella rapporterna i sammandrag

## K1. Redovisningsprinciper

Koncernens delårsrapport är upprättad i enlighet med IAS 34 Delårsrapportering och tillämpliga delar i lagen om årsredovisning i kreditinstitut och värdepappersbolag (ÅRKL) samt Finansinspektionens föreskrifter och allmänna råd (FFFS 2008:25) om årsredovisning i kreditinstitut och värdepappersbolag samt Rådet för finansiell rapportering rekommendation RFR 1, Kompletterande redovisningsregler för koncerner.

Inga nya IFRS- eller IFRIC-tolkningar som trätt i kraft sedan 1 januari 2024 har haft någon väsentlig inverkan på koncernen.

Moderbolagets delårsrapport är upprättad i enlighet med kraven på delårsrapporter i årsredovisningslagen (ÅRL) samt Rådet för finansiell rapportering rekommendation RFR 2, Redovisning för juridiska personer. Samma redovisningsprinciper och beräkningsgrunder har tillämpats som i den senaste årsredovisningen.

För detaljerade redovisningsprinciper för Koncernen hänvisas till årsredovisningen för 2023.

Den regleringsmässiga konsolideringen (konsoliderad situation) består av Resurs Bank AB koncernen och dess moderbolag Resurs Holding AB.

Delårsinformationen på sidorna 5-36 utgör en integrerad del av denna finansiella rapport.

## K2. Finansiering - Konsoliderad situation

En central del av finansieringsarbetet syftar till att upprätthålla en väl diversifierad finansieringsstruktur med tillgång till flera finansieringskällor. Genom att ha tillgång till flera finansieringskällor möjliggörs att kunna använda den finansieringskälla som är mest lämplig vid var tid.

Den största finansieringsformen är inlåning från allmänheten. Denna finansieringsform erbjuds till kunder i Sverige, Norge och Tyskland.

Inlåningen analyseras regelbundet och dess totala storlek uppgår till 37 495 MSEK (36 170) och fördelar sig mellan Sverige 39 procent (41 procent), Tyskland 56 procent (51 procent) samt Norge 5 procent (8 procent). Kvoten utlåning till allmänheten i förhållande till inlåning från allmänheten uppgår för den konsoliderade situationen till 106 procent (107 procent).

Resurs Bank har ett grundprospekt för att emittera obligationer, programmet är om 10 000 MSEK (10 000). Resurs Bank har agerat på både den svenska och den norska marknaden. Inom programmet finns det på balansdagen fem utestående emissioner på nominellt 1 450 MSEK (2 800) respektive 450 MNOK (450). Av de fem emissionerna är fyra seniora icke säkerställda obligationer och en emission avser supplementärkapital-instrument (T2) om 300 MSEK (600).

Resurs Holding har emitterat två primärkapitalinstrument (ATI) på nominellt 600 MSEK (600).

## Likviditet - Konsoliderad situation

Likviditetsrisk innefattar risken att inte kunna infria sina betalningsförpliktelser vid förfallotidpunkten utan att kostnaden för att erhålla betalningsmedel ökar avsevärt. Den konsoliderade situationen ska hålla en likviditetsreserv samt alltid ha tillgång till outnyttjade likviditetsutrymmen för de fall ojämna eller oväntade likviditetsflöden skulle uppstå.

Likviditetsriskerna hanteras i policies med bland annat limiter, ansvar, uppföljning och beredskapsplan. Syftet med beredskapsplanen är att vara förbered på olika handlingsalternativ om likviditetsutvecklingen får en ogynnsam utveckling. Beredskapsplanen innehåller bland annat riskindikatorer och handlingsplaner. Kontroll och granskning av likviditetsrisker sker av oberoende funktioner.

Likviditeten som består av både en likviditetsreserv och en övrig likviditetsportfölj övervakas dagligen. Den största likviditetsrisken bedöms uppstå ifall många inlåningskunder samtidigt väljer att ta ut sina inlåningsmedel. En intern modell används som ställer minimikrav på likviditetsreservens storlek, som beräknas utifrån inlåningens storlek, andel som omfattas av insättningsgaranti samt beaktandet av framtida förfall av emitterade värdepapper. Styrelsen har fastställt att likviditetsreserven aldrig får understiga 1 500 MSEK. Utöver likviditetsreserven ska det finnas en intradagslikviditet på minst 4 procent av inlåningen från allmänheten, minimum 1 000 MSEK. Det finns även andra likviditetskrav som styr och kontrollerar verksamheten.

Resurs Banks har officiell kreditrating och följs av kreditratingbolaget Nordic Credit Rating (NCR). Tillgång till NCR:s analyser finns på hemsidan [www.nordiccreditrating.com](http://www.nordiccreditrating.com).

Resurs Bank har genomfört värdepapperisering av lånefordringar, en form av strukturerad finansiering som även kallas Asset Backed Securities (ABS). Det sker genom att överlåta lånefordringar till Resurs Banks helägda dotterbolag Resurs Consumer Loans 1 Limited. I december 2023 skedde utökning och förlängning av existerande ABS-finansiering. Finansieringen sker med J.P. Morgan Chase Bank. Resurs Bank har under en period om 18 månader (revolverande period), rätt att fortsätta sälja vissa lånefordringar till Resurs Consumer Loans. Per 30 juni är cirka 3,7 miljarder lånefordringar överlåtna till Resurs Consumer Loans. Resurs Bank och Resurs Consumer Loans har ställt säkerheter för de tillgångar som ingår i värdepapperiseringen. På balansdagen uppgår den externa finansieringen till 3,0 miljarder kronor (3,0) inom ABS-finansieringen.

Minimikravet för det strukturella likviditetsmättet Net Stable Funding Ratio (NSFR) är att kvoten ska uppgå till minst 100%. Kravet innebär att det ska finnas tillräcklig stabil finansiering för att i ett ettärsperspektiv täcka finansieringsbehov under både normala och stressade förhållanden. För den konsoliderade situationen uppgår mättet på balansdagen till 114% (113%).

Likviditetsreserven uppgår till 2 309 MSEK (2 290), i enlighet med Finansinspektionens föreskrifter om hantering av likviditetsrisker FFFS 2010:7 inklusive alla tillämpliga ändringsföreskrifter, för den konsoliderade situationen. Det innebär att tillgångarna är avskilda, icke ianspråktagna och högkvalitativa. Till största del består likviditetsreserven av tillgångar med högsta kreditkvalitetsbetyg.

Förutom likviditetsreserven har den konsoliderade situationen även andra likvida tillgångar som till största del består av tillgodohavanden i centralbanker eller andra banker. Dessa tillgångar är av god kreditkvalitet och uppgår till 5 817 MSEK (6 361) för den konsoliderade situationen. Total likviditet uppgår därmed till 8 126 MSEK (8 650). Total likviditet motsvarar 22 procent (24 procent) av inlåning från allmänheten. Utöver detta finns det även outnyttjade checkkrediter som uppgår till 50 MNOK (50).

Det sker månatligen myndighetsrapportering av likviditetstäckningsgrad (LCR) för den konsoliderade situationen. Mättet visar hur de högljudda tillgångarna står i relation till nettoutflödet under en trettiodagarsperiod under stressade förhållanden. Ett mått på 100 procent innebär att tillgångarna klarade det stressade scenariot och är myndigheters gränsvärde. Per den 30 juni 2024 uppgår den konsoliderade situationens mått till 339 procent (515 procent). För perioden januari till juni 2024 uppgår det genomsnittliga LCR-mättet för den konsoliderade situationen till 360 procent.

Samtliga värderingar av räntebärande värdepapper har gjorts till marknadsvärde som beaktar upplupen ränta.

## Sammanställning över likviditet - Konsoliderad situation

TSEK	30 jun 2024	31 dec 2023	30 jun 2023
<b>Likviditetsreserv enligt definition i FFFS 2010:7</b>			
Värdepapper emitterade eller garanterade av stater, centralbanker eller multilaterala utvecklingsbanker	438 808	457 652	90 697
Värdepapper emitterade eller garanterade av kommuner	1 021 278	1 118 887	1 202 922
Utlåning till kreditinstitut	55 000	-	190 000
Obligationer och andra räntebärande värdepapper	794 125	712 983	723 543
<b>Likviditetsreserv enligt definition i FFFS 2010:7</b>	<b>2 309 211</b>	<b>2 289 522</b>	<b>2 207 162</b>
<b>Övrig likviditetsportfölj</b>			
Kassa och tillgodohavanden hos centralbanker	1 496 715	3 581 014	239 971
Värdepapper emitterade eller garanterade av kommuner	202 947	303 040	665 659
Utlåning till kreditinstitut	4 117 554	2 476 525	4 098 179
<b>Summa övrig likviditetsportfölj</b>	<b>5 817 216</b>	<b>6 360 579</b>	<b>5 003 809</b>
<b>Summa total likviditetsportfölj</b>	<b>8 126 427</b>	<b>8 650 101</b>	<b>7 210 971</b>
<b>Andra likviditetsskapande åtgärder</b>			
Outnyttjade kreditfaciliteter	49 840	49 355	50 480

Stresstester utförs regelbundet för att säkerställa att det finns likviditetsberedskap under förutsättningar som avviker från normala förhållanden. Ett återkommande stresstest är väsentliga utfloden i inlåning från allmänheten.

Vid bedömning av de likvida tillgångarna i samband med rapportering av LCR görs, enligt Europeiska kommissionens delegerade förordning (EU) 575/2013, nedanstående bedömning av de likvida tillgångarnas kvalitet före värderingsavdrag.

### Likvida tillgångar i enlighet med LCR

2024-06-30

TSEK	Summa	SEK	EUR	DKK	NOK
<b>Nivå 1 Tillgångar</b>					
Kassa och tillgodohavanden hos centralbanker	1 426 675	1 260 982	99 853	-	65 840
Värdepapper emitterade eller garanterade av stater, centralbanker eller multilaterala utvecklingsbanker	438 808	-	408 499	30 309	-
Värdepapper emitterade eller garanterade av kommuner	1 224 224	960 343	78 201	-	185 680
Säkerställda obligationer av extremt hög likviditets- och kreditkvalitet	720 102	306 244	366 921	-	46 937
<b>Nivå 2 Tillgångar</b>					
Säkerställda obligationer med hög likviditets- och kreditkvalitet	74 023	74 023	-	-	-
<b>Summa likvida tillgångar</b>	<b>3 883 832</b>	<b>2 601 592</b>	<b>953 474</b>	<b>30 309</b>	<b>298 457</b>

2023-12-31

TSEK	Summa	SEK	EUR	DKK	NOK
<b>Nivå 1 Tillgångar</b>					
Kassa och tillgodohavanden hos centralbanker	3 508 448	3 351 152	93 386	-	63 910
Värdepapper emitterade eller garanterade av stater, centralbanker eller multilaterala utvecklingsbanker	457 652	-	398 296	29 448	29 908
Värdepapper emitterade eller garanterade av kommuner	1 221 162	961 740	75 894	-	183 528
Säkerställda obligationer av extremt hög likviditets- och kreditkvalitet	639 088	306 999	245 857	-	86 232
<b>Nivå 2 Tillgångar</b>					
Säkerställda obligationer med hög likviditets- och kreditkvalitet	73 894	73 894	-	-	-
<b>Summa likvida tillgångar</b>	<b>5 900 244</b>	<b>4 693 785</b>	<b>813 433</b>	<b>29 448</b>	<b>363 578</b>

2023-06-30

TSEK	Summa	SEK	EUR	DKK	NOK
<b>Nivå 1 Tillgångar</b>					
Kassa och tillgodohavanden hos centralbanker	199 651	-	135 481	-	64 170
Värdepapper emitterade eller garanterade av stater, centralbanker eller multilaterala utvecklingsbanker	90 697	-	28 256	31 661	30 780
Värdepapper emitterade eller garanterade av kommuner	1 868 581	1 602 786	78 540	-	187 255
Säkerställda obligationer av extremt hög likviditets- och kreditkvalitet	607 488	307 229	211 921	-	88 338
<b>Nivå 2 Tillgångar</b>					
Säkerställda obligationer med hög likviditets- och kreditkvalitet	116 056	73 554	-	-	42 502
<b>Summa likvida tillgångar</b>	<b>2 882 473</b>	<b>1 983 569</b>	<b>454 198</b>	<b>31 661</b>	<b>413 045</b>

Ytterligare information om gruppens hantering av likviditetsrisker finns att läsa i koncernens årsredovisning för 2023.

TSEK	30 jun 2024	31 dec 2023	30 jun 2023
<b>Likvida tillgångar</b>	<b>3 883 832</b>	<b>5 900 244</b>	<b>2 882 473</b>
<b>Nettokassautflöde</b>	<b>1 128 557</b>	<b>1 134 153</b>	<b>1 152 995</b>
<b>LCR-mått</b>	<b>339%</b>	<b>515%</b>	<b>245%</b>

### K3. Kapitaltäckning - Konsoliderad situation

Kapitalkrav beräknas i enlighet med Europaparlamentets och Rådets förordning 575/2013 EU (CRR), samt direktivet 2013/36 EU (CRD IV). Direktivet införlivades via lagen (2014:966) om kapitalbuffertar och Finansinspektionens föreskrift (2014:12) om tillsynskrav och kapitalbuffertar. Beräkning av kapitalkravet nedan ska bestå av lagstadgat minimikapitalkrav för kreditrisk, kreditvärdighetsjusteringsrisk, marknadsrisk och operativ risk.

Under 2023 genomförde Finansinspektionen en översyn och utvärdering (ÖUP) om särskilda kapitalbaskrav och pelare 2-vägledning. Finansinspektionen beslutade att den konsoliderade situationen ska uppfylla ett särskilt kapitalbaskrav för kreditrisk samt ränterisker och andra marknadsrisker om 1,87 procent av totalt riskvägt exponeringsbelopp. Den konsoliderade situationen ska hålla pelare 2-vägledning för bruttosoliditet om 0,5 procent av totalt exponeringsbelopp för bruttosoliditet.

Det kombinerade buffertkravet för Resurs utgörs av en kapitalkonserveringsbuffert och en kontryckisk kapitalbuffert. Kravet på kapitalkonserveringsbufferten uppgår till 2,5 procent av riskvägda tillgångar. Den kontryckiska kapitalbufferten viktas utifrån geografisk andel och uppgår till 1,7 procent. Per juni 2024 har Sverige kontryckiska buffertkrav om 2 procent, Norge 2,5 procent och Danmark 2,5 procent. Finlands kontryckiska buffertkrav ligger oförändrat kvar på 0 procent.

Den konsoliderade situationen beräknar kapitalkravet för kreditrisk, kreditvärdighetsjusteringsrisk, marknadsrisk och operativ risk. Kreditrisk beräknas enligt schablonmetoden, vilket innebär att tillgångsposterna fördelas på 17 olika exponeringsklasser och riskviktas inom dessa.

Det totala riskvägda exponeringsbeloppet multipliceras med 8 procent för att få fram minimikapitalkravet för kreditrisk.

Kapitalkravet för operativ risk beräknas enligt alternativa schablonmetoden. Enligt alternativa schablonmetoden utgör kapitalkravet för operativa risker för Resurs del 12, respektive 15 procent av en indikator beräknad på de tre senaste årens genomsnittliga utlåning, kategoriserad som Hushållsbank respektive Storkundsbank. Motpartsrisken beräknas enligt den förenklade schablonmetoden. Vid beräkning av den konsoliderade situationens kapitalbaskrav för obligationer och andra räntebärande värdepapper, används externa kreditratingbolag.

Resurs Holding AB emitterade i december 2019 respektive december 2023 primärkapitaltillskott (Additional Tier 1 Capital) om nominellt 300 MSEK vardera. Instrumenten har en evig löptid med första möjliga inlösen efter fem år och en temporär nedskrivningsstruktur.

### Kapitalbas

TSEK	30 jun 2024	31 dec 2023	30 jun 2023
<b>Kärnprimärkapital</b>			
<b>Eget kapital</b>			
Eget kapital, koncernen	7 055 755	7 030 265	7 357 611
Primärkapitalinstrument klassificerat som eget kapital	600 000	600 000	300 000
<b>Eget kapital enligt balansräkningen</b>	<b>7 655 755</b>	<b>7 630 265</b>	<b>7 657 611</b>
Föreslagen utdelning		-	-
Förutsebar utdelning		-	-182 000
Eget kapital som avgår/tillkommer i den konsoliderade situationen	22	-	-69
<b>Eget kapital, konsoliderad situation</b>	<b>7 655 777</b>	<b>7 630 265</b>	<b>7 475 542</b>
<i>Avgår:</i>			
Ytterligare värdejusteringar	-24 032	-37 179	-17 481
Immateriella anläggningstillgångar	-2 092 696	-2 061 571	-2 220 514
Avdrag för primärkapitalinstrument klassificerat som eget kapital	-600 000	-600 000	-300 000
Aktier i dotterbolag	-1 039	-964	-964
<b>Totalt kärnprimärkapital</b>	<b>4 938 010</b>	<b>4 930 551</b>	<b>4 936 583</b>
<b>Primärkapital</b>			
Kärnprimärkapital	4 938 010	4 930 551	4 936 583
Primärkapitalinstrument	600 000	600 000	300 000
<b>Totalt primärkapital</b>	<b>5 538 010</b>	<b>5 530 551</b>	<b>5 236 583</b>
<b>Supplementärkapital</b>			
Tidsbundna förlagslån	262 317	487 862	513 101
<b>Totalt supplementärkapital</b>	<b>262 317</b>	<b>487 862</b>	<b>513 101</b>
<b>Total kapitalbas</b>	<b>5 800 327</b>	<b>6 018 413</b>	<b>5 749 684</b>



## Specifikation av riskvägt exponeringsbelopp och kapitalkrav

TSEK	30 jun 2024		31 dec 2023		30 jun 2023	
	Riskvägt exponeringsbelopp	Kapitalkrav <sup>1)</sup>	Riskvägt exponeringsbelopp	Kapitalkrav <sup>1)</sup>	Riskvägt exponeringsbelopp	Kapitalkrav <sup>1)</sup>
Exponeringar mot institut	908 874	72 710	565 366	45 229	909 577	72 766
Exponeringar mot företag	728 336	58 267	607 270	48 582	846 402	67 712
Exponeringar mot hushåll	27 236 956	2 178 956	26 868 134	2 149 451	26 573 487	2 125 879
Exponeringar säkrade genom panträtt i fastigheter	0	0	75 106	6 008	67 229	5 378
Fallerande exponeringar	2 713 069	217 045	3 422 776	273 822	3 247 256	259 781
Exponeringar i form av säkerställda obligationer	79 018	6 321	70 980	5 678	72 095	5 768
Poster som avser positioner i värdepapperisering	891 989	71 359	-	-	-	-
Aktieexponeringar	12 072	966	11 913	954	11 616	929
Övriga poster	1 105 186	88 416	974 115	77 929	1 104 730	88 378
<b>Summa kreditrisker (enl. schablonmetoden)</b>	<b>33 675 500</b>	<b>2 694 040</b>	<b>32 595 660</b>	<b>2 607 653</b>	<b>32 832 392</b>	<b>2 626 591</b>
<b>Kreditvärdighetsjusteringsrisk</b>	<b>55 036</b>	<b>4 403</b>	<b>55 330</b>	<b>4 426</b>	<b>40 744</b>	<b>3 260</b>
<b>Marknadsrisk</b>						
Valutarisker	-	-	-	-	-	-
<b>Operativ risk (enl. schablonmetoden)</b>	<b>2 626 672</b>	<b>210 134</b>	<b>2 626 672</b>	<b>210 134</b>	<b>2 417 102</b>	<b>193 368</b>
<b>Summa riskvägt exponeringsbelopp och kapitalkrav Pelare 1</b>	<b>36 357 208</b>	<b>2 908 577</b>	<b>35 277 662</b>	<b>2 822 213</b>	<b>35 290 238</b>	<b>2 823 219</b>
<b>Summa kapitalkrav Pelare 2</b>		<b>679 880</b>		<b>659 692</b>		<b>721 450</b>
<b>Kapitalbuffertar</b>						
Kapitalkonserveringsbuffert		908 930		881 942		882 256
Kontracyklisk buffert		635 037		612 267		611 463
<b>Summa kapitalkrav Kapitalbuffertar</b>		<b>1 543 967</b>		<b>1 494 209</b>		<b>1 493 719</b>
<b>Totalt kapitalkrav</b>		<b>5 132 424</b>		<b>4 976 114</b>		<b>5 038 388</b>

<sup>1)</sup> Uppgifter lämnas om kapitalkrav för de exponeringsklasser där det förekommer exponeringar.

## Regulatoriska kapitalkrav

	30 jun 2024		31 dec 2023		30 jun 2023	
	Belopp	Andel av riskvägt exponeringsbelopp	Belopp	Andel av riskvägt exponeringsbelopp	Belopp	Andel av riskvägt exponeringsbelopp
Kärnprimärkapitalkrav enligt artikel 92 CRR (Pelare 1)	1 636 074	4,5	1 587 495	4,5	1 588 061	4,5
Övrigt kärnprimärkapitalkrav (Pelare 2)	382 432	1,1	371 077	1,1	405 817	1,1
Kombinerat buffertkrav	1 543 967	4,3	1 494 208	4,2	1 493 719	4,2
<b>Totalt kärnprimärkapitalkrav</b>	<b>3 562 473</b>	<b>9,8</b>	<b>3 452 780</b>	<b>9,8</b>	<b>3 487 597</b>	<b>9,9</b>
<b>Kärnprimärkapital</b>	<b>4 938 010</b>	<b>13,6</b>	<b>4 930 551</b>	<b>14,0</b>	<b>4 936 583</b>	<b>14,0</b>
Primärkapitalkrav enligt artikel 92 CRR (Pelare 1)	2 181 432	6,0	2 116 660	6,0	2 117 414	6,0
Övrigt primärkapitalkrav (Pelare 2)	509 910	1,4	494 769	1,4	541 090	1,5
Kombinerat buffertkrav	1 543 967	4,3	1 494 208	4,2	1 493 719	4,2
<b>Totalt primärkapitalkrav</b>	<b>4 235 309</b>	<b>11,7</b>	<b>4 105 637</b>	<b>11,6</b>	<b>4 152 223</b>	<b>11,8</b>
<b>Primärkapital</b>	<b>5 538 010</b>	<b>15,2</b>	<b>5 530 551</b>	<b>15,7</b>	<b>5 236 582</b>	<b>14,8</b>
Kapitalbaskrav enligt artikel 92 CRR (Pelare 1)	2 908 577	8,0	2 822 213	8,0	2 823 219	8,0
Övrigt kapitalkrav (Pelare 2)	679 880	1,9	659 692	1,9	721 453	2,0
Kombinerat buffertkrav	1 543 967	4,3	1 494 209	4,2	1 493 719	4,2
<b>Totalt kapitalkrav</b>	<b>5 132 424</b>	<b>14,1</b>	<b>4 976 114</b>	<b>14,1</b>	<b>5 038 391</b>	<b>14,3</b>
<b>Summa kapitalbas</b>	<b>5 800 327</b>	<b>16,0</b>	<b>6 018 413</b>	<b>17,1</b>	<b>5 749 684</b>	<b>16,3</b>

## Kapitalrelation och kapitalbuffertar

	30 jun 2024	31 dec 2023	30 jun 2023
Kärnprimärkapitalrelation, %	13,6	14,0	14,0
Primärkapitalrelation, %	15,2	15,7	14,8
Total kapitalrelation, %	16,0	17,1	16,3
Institutspecifika buffertkrav, %	4,2	4,2	4,2
- varav krav på kapitalkonserveringsbuffert, %	2,5	2,5	2,5
- varav krav på kontracyklisk buffert, %	1,7	1,7	1,7
Tillgängligt kärnprimärkapital att använda som buffert efter uppfyllande av de totala kapitalbaskraven, %	6,1	7,2	6,2

## Bruttosoliditetsgrad

Bruttosoliditetsgraden är ett icke riskkänsligt kapitalkrav som finns definierat i Europaparlamentets och rådets förordning (EU) 575/2013 (CRR). Måttet anger hur stor del det egna kapitalet är i förhållande till den konsoliderade situationens totala tillgångar inklusive poster som inte är upptagna i balansräkningen och beräknas genom att ta primärkapitalet i relation till det totala exponeringsmättet.

Utöver kapitalkrav enligt CRR om 3 procent, bör Resurs konsoliderade situation även hålla ytterligare 0,5 procent i bruttosoliditet enligt Finansinspektionens beslut efter genomförd översyn och utvärdering (ÖUP).

TSEK	30 jun 2024	31 dec 2023	30 jun 2023
Primärkapital	5 538 010	5 530 551	5 236 583
Exponeringsmått	52 040 528	52 438 449	50 293 839
Bruttosoliditetsgrad, %	10,6	10,5	10,4

## K4. Segmentsinformation

VD för Resurs Holding AB är koncernens högste verkställande beslutsfattare. Företagsledningen har fastställt segmenten baserat på den information som behandlas av styrelsen och som används som underlag för att fördela resurser och utvärdera resultat. VD bedömer resultatet för Payment Solutions och Consumer Loans.

Segmentens utveckling utvärderas baserat på rörelseintäkterna med avdrag för kreditförluster, netto. Segmentsredovisningen bygger på samma principer som koncernredovisningen. Tillgångar som följs upp av VD avser utlåning till allmänheten.

### apr-jun 2024

TSEK	Payment Solutions	Consumer Loans	Koncern- justeringar	Summa koncern
Ränteintäkter	401 018	778 579	87	1 179 684
Räntekostnader	-171 529	-275 682	902	-446 309
Provisionsintäkter	111 324	28 390	-	139 714
Provisionskostnader	-21 317	-	-	-21 317
Nettoresultat av finansiella transaktioner	540	990	-22	1 508
Övriga rörelseintäkter	43 799	3 130	-950	45 979
<b>Summa rörelseintäkter</b>	<b>363 835</b>	<b>535 407</b>	<b>17</b>	<b>899 259</b>
<i>varav internt <sup>1)</sup></i>	1 538	-582	-956	0
Kreditförluster, netto	-120 406	-275 689	-	-396 095
<b>Summa rörelseintäkter med avdrag för kreditförluster</b>	<b>243 429</b>	<b>259 718</b>	<b>17</b>	<b>503 164</b>
Allmänna administrationskostnader				-406 056
Av- och nedskrivningar av immateriella- och materiella anläggningstillgångar				-21 622
Övriga rörelsekostnader				-16 185
<b>Summa kostnader <sup>2)</sup></b>				<b>-443 863</b>
<b>Rörelseresultat</b>				<b>59 301</b>

### jan-mar 2024

TSEK	Payment Solutions	Consumer Loans	Koncern- justeringar	Summa koncern
Ränteintäkter	391 327	771 690	542	1 163 559
Räntekostnader	-164 539	-278 105	47	-442 597
Provisionsintäkter	103 862	24 669	-	128 531
Provisionskostnader	-20 767	-	-	-20 767
Nettoresultat av finansiella transaktioner	-2 087	-3 853	-2	-5 942
Övriga rörelseintäkter	50 635	8 097	-951	57 781
<b>Summa rörelseintäkter</b>	<b>358 431</b>	<b>522 498</b>	<b>-364</b>	<b>880 565</b>
<i>varav internt <sup>1)</sup></i>	134	823	-957	0
Kreditförluster, netto	-120 705	-336 169	-	-456 874
<b>Summa rörelseintäkter med avdrag för kreditförluster</b>	<b>237 726</b>	<b>186 329</b>	<b>-364</b>	<b>423 691</b>
Allmänna administrationskostnader				-361 152
Av- och nedskrivningar av immateriella- och materiella anläggningstillgångar				-21 722
Övriga rörelsekostnader				-23 249
<b>Summa kostnader <sup>2)</sup></b>				<b>-406 123</b>
<b>Rörelseresultat</b>				<b>17 568</b>

## Segmentinformation

apr-jun 2023

TSEK	Payment Solutions	Consumer Loans	Koncern-justeringar	Summa koncern
Ränteintäkter	302 949	699 380	161	1 002 490
Räntekostnader	-109 934	-206 818	55	-316 697
Provisionsintäkter	105 161	29 403	-1	134 563
Provisionskostnader	-14 711	-	-	-14 711
Nettoresultat av finansiella transaktioner	1 778	2 847	2	4 627
Övriga rörelseintäkter	49 218	7 275	-938	55 555
<b>Summa rörelseintäkter</b>	<b>334 461</b>	<b>532 087</b>	<b>-721</b>	<b>865 827</b>
varav internt <sup>1)</sup>	840	128	-968	0
Kreditförluster, netto	-57 723	-207 314	-	-265 037
<b>Summa rörelseintäkter med avdrag för kreditförluster</b>	<b>276 738</b>	<b>324 773</b>	<b>-721</b>	<b>600 790</b>
Allmänna administrationskostnader				-313 075
Av- och nedskrivningar av immateriella- och materiella anläggningstillgångar				-21 141
Övriga rörelsekostnader				-22 079
<b>Summa kostnader <sup>2)</sup></b>				<b>-356 295</b>
<b>Rörelseresultat</b>				<b>244 495</b>

jan-jun 2024

TSEK	Payment Solutions	Consumer Loans	Koncern-justeringar	Summa koncern
Ränteintäkter	792 345	1 550 269	629	2 343 243
Räntekostnader	-336 068	-553 787	949	-888 906
Provisionsintäkter	215 186	53 059		268 245
Provisionskostnader	-42 084			-42 084
Nettoresultat av finansiella transaktioner	-1 547	-2 863	-24	-4 434
Övriga rörelseintäkter	94 434	11 227	-1 901	103 760
<b>Summa rörelseintäkter</b>	<b>722 266</b>	<b>1 057 905</b>	<b>-347</b>	<b>1 779 824</b>
varav internt <sup>1)</sup>	1 672	241	-1 913	0
Kreditförluster, netto	-241 111	-611 858		-852 969
<b>Summa rörelseintäkter med avdrag för kreditförluster</b>	<b>481 155</b>	<b>446 047</b>	<b>-347</b>	<b>926 855</b>
Allmänna administrationskostnader				-767 208
Av- och nedskrivningar av immateriella- och materiella anläggningstillgångar				-43 344
Övriga rörelsekostnader				-39 434
<b>Summa kostnader <sup>2)</sup></b>				<b>-849 986</b>
<b>Rörelseresultat</b>				<b>76 869</b>

jan-jun 2023

TSEK	Payment Solutions	Consumer Loans	Koncern-justeringar	Summa koncern
Ränteintäkter	604 571	1 337 687	266	1 942 524
Räntekostnader	-199 126	-374 136	118	-573 144
Provisionsintäkter	205 067	57 108	-1	262 174
Provisionskostnader	-38 501	-	-	-38 501
Nettoresultat av finansiella transaktioner	4 086	6 544	88	10 718
Övriga rörelseintäkter	100 371	16 145	-1 907	114 609
<b>Summa rörelseintäkter</b>	<b>676 468</b>	<b>1 043 348</b>	<b>-1 436</b>	<b>1 718 380</b>
varav internt <sup>1)</sup>	3 359	584	-939	3 004
Kreditförluster, netto	-115 443	-433 899	-	-549 342
<b>Summa rörelseintäkter med avdrag för kreditförluster</b>	<b>561 025</b>	<b>609 449</b>	<b>-1 436</b>	<b>1 169 038</b>
Allmänna administrationskostnader				-624 745
Av- och nedskrivningar av immateriella- och materiella anläggningstillgångar				-42 012
Övriga rörelsekostnader				-40 310
<b>Summa kostnader <sup>2)</sup></b>				<b>-707 067</b>
<b>Rörelseresultat</b>				<b>461 971</b>

## Segmentsinformation

jan-dec 2023

TSEK	Payment Solutions	Consumer Loans	Koncernjusteringar	Summa koncern
Ränteintäkter	1 298 269	2 854 109	982	4 153 360
Räntekostnader	-484 190	-885 456	162	-1 369 484
Provisionsintäkter	431 363	110 788	-	542 151
Provisionskostnader	-79 094	-	-	-79 094
Nettoresultat av finansiella transaktioner	8 174	13 466	16	21 656
Övriga rörelseintäkter	194 074	30 073	-3 801	220 346
<b>Summa rörelseintäkter</b>	<b>1 368 596</b>	<b>2 122 980</b>	<b>-2 641</b>	<b>3 488 935</b>
varav internt <sup>1)</sup>	3 306	520	-3 826	0
Kreditförluster, netto	-328 464	-1 106 661	-	-1 435 125
<b>Summa rörelseintäkter med avdrag för kreditförluster</b>	<b>1 040 132</b>	<b>1 016 319</b>	<b>-2 641</b>	<b>2 053 810</b>
Allmänna administrationskostnader				-1 304 851
Av- och nedskrivningar av immateriella- och materiella anläggningstillgångar				-284 025
Övriga rörelsekostnader				-76 484
<b>Summa kostnader <sup>2)</sup></b>				<b>-1 665 360</b>
<b>Rörelseresultat</b>				<b>388 450</b>

<sup>1)</sup> Segmentsinterna intäkter består främst av koncerngemensamma funktioner som beräknas i enlighet med OECD:s riktlinjer för internprissättning.

<sup>2)</sup> Rörelsekostnaderna följs inte upp per segment.

### Utlåning till allmänheten

TSEK	Payment Solutions	Consumer Loans	Summa koncern
30 jun 2024	15 674 307	24 058 406	<b>39 732 713</b>
31 dec 2023	14 538 483	24 307 598	<b>38 846 081</b>
30 jun 2023	13 786 706	25 817 749	<b>39 604 455</b>

## K5. Räntenetto

TSEK	apr-jun 2024	jan-mar 2024	apr-jun 2023	jan-jun 2024	jan-jun 2023	jan-dec 2023
<b>Ränteintäkter</b>						
Utlåning till kreditinstitut	37 786	46 177	24 073	83 963	44 582	107 488
Utlåning till allmänheten	1 109 523	1 089 212	957 562	2 198 735	1 859 239	3 952 924
Räntebärande värdepapper	32 375	28 170	20 855	60 545	38 703	92 948
<b>Summa ränteintäkter</b>	<b>1 179 684</b>	<b>1 163 559</b>	<b>1 002 490</b>	<b>2 343 243</b>	<b>1 942 524</b>	<b>4 153 360</b>
<b>Räntekostnader</b>						
Skulder till kreditinstitut	-441	-13	28	-454	22	-773
In- och upplåning från allmänheten	-369 180	-355 384	-236 033	-724 564	-423 000	-1 054 974
Emitterade värdepapper	-69 469	-74 986	-67 135	-144 455	-129 567	-266 083
Efterställda skulder	-7 007	-11 993	-12 271	-19 000	-19 067	-45 601
Övriga skulder	-212	-221	-1 286	-433	-1 532	-2 053
<b>Summa räntekostnader</b>	<b>-446 309</b>	<b>-442 597</b>	<b>-316 697</b>	<b>-888 906</b>	<b>-573 144</b>	<b>-1 369 484</b>
<b>Räntenetto</b>	<b>733 375</b>	<b>720 962</b>	<b>685 793</b>	<b>1 454 337</b>	<b>1 369 380</b>	<b>2 783 876</b>

## K6. Övriga rörelseintäkter

TSEK	apr-jun 2024	jan-mar 2024	apr-jun 2023	jan-jun 2024	jan-jun 2023	jan-dec 2023
Övriga intäkter, utlåning till allmänheten	43 976	48 010	43 120	91 986	89 513	175 662
Andra rörelseintäkter	2 003	9 771	12 435	11 774	25 096	44 684
<b>Summa övriga rörelseintäkter</b>	<b>45 979</b>	<b>57 781</b>	<b>55 555</b>	<b>103 760</b>	<b>114 609</b>	<b>220 346</b>

## K7. Allmänna administrationskostnader

TSEK	apr-jun 2024	jan-mar 2024	apr-jun 2023	jan-jun 2024	jan-jun 2023	jan-dec 2023
Personalkostnader <sup>1)</sup>	-174 506	-178 914	-156 224	-353 420	-298 626	-606 397
Porto-, upplysnings- och aviseringskostnader	-45 996	-48 429	-45 899	-94 425	-90 349	-179 633
IT-kostnader	-81 227	-79 536	-67 526	-160 763	-139 892	-287 271
Lokalkostnader	-6 209	-5 774	-4 784	-11 983	-10 706	-23 346
Konsultkostnader	-16 909	-16 574	-13 916	-33 483	-30 470	-140 105
Övrigt	-81 209	-31 925	-24 726	-113 134	-54 702	-68 099
<b>Summa allmänna administrationskostnader</b>	<b>-406 056</b>	<b>-361 152</b>	<b>-313 075</b>	<b>-767 208</b>	<b>-624 745</b>	<b>-1 304 851</b>

<sup>1)</sup> Från 1 januari 2021 aktiveras löner och lönerelaterade kostnader avseende utveckling av programvara för internt bruk för anställda som är direkt förknippade med projekten. Per den 30 juni 2024 uppgår de aktiverade lönerna och lönerelaterade kostnaderna till 11,9 MSEK (19,0) vilket ger en lägre personalkostnad för perioden januari-juni 2024 med motsvarande belopp.

## K8. Kreditförluster, netto

TSEK	apr-jun 2024	jan-mar 2024	apr-jun 2023	jan-jun 2024	jan-jun 2023	jan-dec 2023
<b>Reservering av kreditförluster</b>						
Steg 1	4 149	-10 322	-14 785	-6 173	-22 008	-26 797
Steg 2	-27 500	-54 280	-23 823	-81 780	-38 095	-87 421
Steg 3	-272 571	-279 995	-82 190	-552 566	-199 305	695 567
<b>Summa</b>	<b>-295 922</b>	<b>-344 597</b>	<b>-120 798</b>	<b>-640 519</b>	<b>-259 408</b>	<b>581 349</b>
<b>Reservering av kreditförluster utanför balansräkningen (outnyttjad limit)</b>						
Steg 1	-3 216	1 891	-715	-1 325	-1 932	-6 406
Steg 2	-690	-511	198	-1 201	47	2 511
Steg 3	-	-	-	-	-	-
<b>Summa</b>	<b>-3 906</b>	<b>1 380</b>	<b>-517</b>	<b>-2 526</b>	<b>-1 885</b>	<b>-3 895</b>
Bortskrivning av konstaterade kreditförluster	-100 275	-114 005	-144 543	-214 280	-289 378	-2 015 533
Inbetalt på tidigare konstaterade kreditförluster	4 008	348	821	4 356	1 329	2 954
<b>Summa</b>	<b>-96 267</b>	<b>-113 657</b>	<b>-143 722</b>	<b>-209 924</b>	<b>-288 049</b>	<b>-2 012 579</b>
<b>Kreditförluster, netto*</b>	<b>-396 095</b>	<b>-456 874</b>	<b>-265 037</b>	<b>-852 969</b>	<b>-549 342</b>	<b>-1 435 125</b>
varav utlåning till allmänheten	-392 189	-458 254	-264 520	-850 443	-547 457	-1 431 230

\* Varav hänförligt till värdepapperiseringen (jan-dec 2023), 145 713 TSEK.

## K9. Jämförelsestörande poster

Jämförelsestörande poster är av engångskaraktär och definieras som intäkter samt kostnader som inte förväntas uppkomma regelbundet.

### 2024

Kammarrätten biföll i juni Finansinspektionens överklagande av Förvaltningsrättens dom, vilket ökade kostnaderna med 50 MSEK under kvartalet.

Allmänna administrationskostnader påverkades av en jämförelsestörande post om -23 MSEK under Q1-24, vilken härrör sig från effektiviseringsprocessen som inleddes under det första kvartalet.

### 2023

Förvaltningsrätten upphävde Finansinspektionens sanktionsbeslut, vilket påverkar Q4-23 med en minskad kostnad om 50 MSEK.

Nedskrivning av aktiverade IT-investeringar om -201 MSEK, samt en ytterligare reservering om -56 MSEK för omställningskostnader, totalt -257 MSEK i Q4-23.

Värdepapperiseringen av NPL-portföljer innebar -171 MSEK resultat effekt i Q4-23, varav -146 MSEK belastat kreditförlusterna och -25 MSEK belastat generella administrativa kostnader. Låneboken minskades med -1 203 MSEK.

TSEK	apr-jun 2024	jan-mar 2024	apr-jun 2023	jan-jun 2024	jan-jun 2023	jan-dec 2023
Allmänna administrationskostnader	-50 000	-22 630	-	-72 630	-	-30 883
varav Personalkostnader	-	-22 630	-	-22 630	-	-
varav Konsultkostnader	-	-	-	-	-	-80 884
- relaterade till värdepapperisering	-	-	-	-	-	-25 198
- relaterade till nedskrivning av immateriella anläggningstillgångar	-	-	-	-	-	-55 686
varav Övrigt, Finansinspektionens sanktionsavgift	-50 000	-	-	-50 000	-	50 000
Av- och nedskrivningar av immateriella- och materiella anläggningstillgångar	-	-	-	-	-	-200 781
<b>Resultat före kreditförluster</b>	<b>-50 000</b>	<b>-22 630</b>	<b>-</b>	<b>-72 630</b>	<b>-</b>	<b>-231 664</b>
Resultat värdepapperisering	-	-	-	-	-	-145 713
<b>Rörelseresultat</b>	<b>-50 000</b>	<b>-22 630</b>	<b>-</b>	<b>-72 630</b>	<b>-</b>	<b>-377 377</b>
Skatt	-	-	-	-	-	49 225
<b>Periodens resultat</b>	<b>-50 000</b>	<b>-22 630</b>	<b>-</b>	<b>-72 630</b>	<b>-</b>	<b>-328 152</b>

TSEK	30 jun 2024	31 dec 2023	30 jun 2023
Utlåning till allmänheten	-	-1 202 919	-

## K10. Utlåning till allmänheten

TSEK	30 jun 2024	31 dec 2023	30 jun 2023
Hushållssektor <sup>1)</sup>	42 314 315	40 877 434	42 321 158
Företagssektor	755 059	630 660	872 879
<b>Summa utlåning till allmänheten, brutto</b>	<b>43 069 374</b>	<b>41 508 094</b>	<b>43 194 037</b>
Steg 1	33 349 256	33 125 259	33 143 400
Steg 2	4 521 249	4 240 641	3 949 991
Steg 3	5 198 869	4 142 194	6 100 646
<b>Summa utlåning till allmänheten, brutto</b>	<b>43 069 374</b>	<b>41 508 094</b>	<b>43 194 037</b>
<b>Avgår avsättning för förväntade kreditförluster</b>			
Steg 1	-274 152	-264 614	-268 504
Steg 2	-552 076	-464 376	-430 403
Steg 3	-2 510 433	-1 933 023	-2 890 675
<b>Summa förväntade kreditförluster</b>	<b>-3 336 661</b>	<b>-2 662 013</b>	<b>-3 589 582</b>
Steg 1	33 075 104	32 860 645	32 874 896
Steg 2	3 969 173	3 776 265	3 519 588
Steg 3	2 688 436	2 209 171	3 209 971
<b>Summa utlåning till allmänheten, netto</b>	<b>39 732 713</b>	<b>38 846 081</b>	<b>39 604 455</b>
<b>Nettoutlåning till allmänheten fördelar sig enligt följande geografiskt</b>	<b>30 jun 2024</b>	<b>31 dec 2023</b>	<b>30 jun 2023</b>
Sverige	22 476 915	21 377 231	20 375 260
Danmark	5 166 664	4 985 962	5 037 664
Norge	4 812 690	5 518 214	6 567 834
Finland	7 276 444	6 964 674	7 623 697
<b>Summa nettoutlåning till allmänheten</b>	<b>39 732 713</b>	<b>38 846 081</b>	<b>39 604 455</b>

<sup>1)</sup> Ett antal konton har klassificerats om under 2023 för att ge en mer rättvisande fördelning.

## K11. Övriga avsättningar

TSEK	30 jun 2024	31 dec 2023	30 jun 2023
Redovisat värde vid årets början	21 442	17 299	17 299
Avsättningar/ianspråktaganden som gjorts under perioden	2 528	3 682	1 891
Valutakursdifferens	309	461	692
<b>Summa</b>	<b>24 279</b>	<b>21 442</b>	<b>19 882</b>
Avsättning reservering på outnyttjad limit steg 1	24 087	22 668	19 160
Avsättning reservering på outnyttjad limit steg 2	-537	-1 704	725
Avsättning övriga	729	478	-3
<b>Redovisat värde vid periodens utgång</b>	<b>24 279</b>	<b>21 442</b>	<b>19 882</b>

## K12. Ställda säkerheter, eventalförpliktelser och åtaganden

TSEK	30 jun 2024	31 dec 2023	30 jun 2023
<b>Ställda säkerheter för egna skulder</b>			
Utlåning till kreditinstitut	197 516	283 175	198 166
Utlåning till allmänheten <sup>1)</sup>	3 713 243	3 713 599	2 458 581
Spärrade bankmedel <sup>2)</sup>	71 696	74 422	42 440
<b>Summa ställda säkerheter för egna skulder</b>	<b>3 982 455</b>	<b>4 071 196</b>	<b>2 699 187</b>
<b>Eventalförpliktelser</b>	<b>0</b>	<b>0</b>	<b>0</b>
<b>Övriga åtaganden</b>			
Beviljade ej utnyttjade limiter	20 167 767	25 834 945	26 114 687
<b>Summa övriga åtaganden</b>	<b>20 167 767</b>	<b>25 834 945</b>	<b>26 114 687</b>

<sup>1)</sup> Avser värdepapperisering.

<sup>2)</sup> Per 30 juni 2024 avser huvudsakligen 70 040 TSEK (72 566) kassakravskonto hos Finlands Bank.

## K13. Transaktioner med närstående

Resurs Holding AB, org nr 556898-2291, ägs per den 30 juni 2024 till 28,9 procent av Waldakt AB och av resterande ägare äger ingen enskild 20 procent eller mer.

Normala affärstransaktioner har skett mellan Resurskoncernen och dessa närstående företag, vilket presenteras nedan. I moderbolaget har enbart transaktioner med koncernföretag förekommit.

Transaktionsintäkter i tabellen nedan avser fakturerade managementtjänster.

Utöver nedan närstående transaktioner räknas även mellanhavanden och ersättning till befattningshavare i närståendekretsen. Häre ingår även ett teckningsoptionsprogram som löper 2022-2025 till koncernledning och andra nyckelpersoner samt det under 2023 beslutade prestationsbaserade aktieprogrammet riktat till koncernledningens medlemmar. Prestationsåret är 2023 och därefter löper en kvalifikationsperiod om två år och en kvarhållandeperiod om ett år, vilket innebär att utfallet av programmet kan utnytna i aktier till deltagarna under början av 2027.

### Transaktioner med närstående, betydande inflytande

TSEK	apr-jun 2024	jan-mar 2024	apr-jun 2023	jan-jun 2024	jan-jun 2023	jan-dec 2023
Räntekostnader, in- och upplåning från allmänheten	-68	-73	-19	-141	-76	-71
				<b>30 jun 2024</b>	<b>31 dec 2023</b>	<b>30 jun 2023</b>
In- och upplåning från allmänheten				-20 312	-21 035	-31 363

### Transaktioner med övriga närstående

TSEK	apr-jun 2024	jan-mar 2024	apr-jun 2023	jan-jun 2024	jan-jun 2023	jan-dec 2023
Transaktionsintäkter	228	74	-	302	-	-
Ränteintäkter, in- och upplåning från allmänheten	9 347	4 768	-	14 115	-	-
				<b>30 jun 2024</b>	<b>31 dec 2023</b>	<b>30 jun 2023</b>
Obligationer				897 815	-	-

### Transaktioner med nyckelpersoner

TSEK	apr-jun 2024	jan-mar 2024	apr-jun 2023	jan-jun 2024	jan-jun 2023	jan-dec 2023
Räntekostnader, in- och upplåning från allmänheten	-78	-74	-5	-152	-27	-76
				<b>30 jun 2024</b>	<b>31 dec 2023</b>	<b>30 jun 2023</b>
Utlåning till allmänheten				50	15	23
In- och upplåning från allmänheten				-23 731	-22 743	-10 843

## K14. Finansiella instrument

TSEK	30 jun 2024		31 dec 2023		30 jun 2023	
	Redovisat värde	Verkligt värde	Redovisat värde	Verkligt värde	Redovisat värde	Verkligt värde
<b>Tillgångar</b>						
<b>Finansiella tillgångar</b>						
Kassa och tillgodohavanden hos centralbanker	1 496 715	1 496 715	3 581 014	3 581 014	239 971	239 971
Belåningsbara statsskuldförbindelser m.m.	1 656 367	1 656 367	1 871 644	1 871 644	1 953 131	1 953 131
Utlåning till kreditinstitut	4 172 554	4 172 554	2 476 525	2 476 525	4 288 179	4 288 179
Utlåning till allmänheten	39 732 713	40 267 928	38 846 081	39 295 687	39 604 455	40 538 801
Obligationer och andra räntebärande värdepapper	1 688 785	1 688 785	710 509	710 509	721 676	721 676
Fordran värdepapperisering	-	-	942 619	942 619	-	-
Aktier och andelar	12 084	12 084	11 926	11 926	11 628	11 628
Derivat	14 722	14 722	6 648	6 648	7 979	7 979
Övriga tillgångar	79 340	79 340	105 024	105 024	77 145	77 145
Upplupna intäkter	91 041	91 041	62 290	62 290	93 139	93 139
<b>Summa finansiella tillgångar</b>	<b>48 944 321</b>	<b>49 479 536</b>	<b>48 614 280</b>	<b>49 063 886</b>	<b>46 997 303</b>	<b>47 931 649</b>
Aktier och andelar i dotterbolag	75		75		-	
Immateriella anläggningstillgångar	2 127 155		2 083 048		2 220 514	
Materiella tillgångar	81 042		90 055		142 988	
Övriga icke finansiella tillgångar	655 530		584 269		535 736	
<b>Summa tillgångar</b>	<b>51 808 123</b>		<b>51 371 727</b>		<b>49 896 541</b>	

TSEK	30 jun 2024		31 dec 2023		30 jun 2023	
	Redovisat värde	Verkligt värde	Redovisat värde	Verkligt värde	Redovisat värde	Verkligt värde
<b>Skulder</b>						
<b>Finansiella skulder</b>						
Skulder till kreditinstitut	4 800	4 800	3 100	3 100	4 200	4 200
In- och upplåning från allmänheten	37 494 667	37 498 292	36 170 291	36 165 016	34 982 278	34 947 457
Derivat	49 479	49 479	120 719	120 719	72 574	72 574
Övriga skulder	568 927	568 927	404 547	404 547	446 127	446 127
Upplupna kostnader	868 852	868 852	446 061	446 061	550 421	523 097
Emitterade värdepapper	4 598 346	4 503 371	5 643 430	5 507 903	5 252 857	5 148 897
Efterställda skulder	299 226	289 500	599 080	595 248	598 868	594 531
<b>Summa finansiella skulder</b>	<b>43 884 297</b>	<b>43 783 221</b>	<b>43 387 228</b>	<b>43 242 594</b>	<b>41 907 325</b>	<b>41 736 883</b>
Avsättningar	24 279		21 442		19 882	
Övriga icke finansiella skulder	243 792		332 792		311 723	
Eget kapital	7 655 755		7 630 265		7 657 611	
<b>Summa skulder och eget kapital</b>	<b>51 808 123</b>		<b>51 371 727</b>		<b>49 896 541</b>	

För kortfristiga fordringar och skulder samt inlåning till rörlig ränta anses det redovisade värdet reflektera det verkliga värdet.

### Finansiella tillgångar och skulder som redovisas till verkligt värde

TSEK	30 jun 2024			31 dec 2023			30 jun 2023		
	Nivå 1	Nivå 2	Nivå 3	Nivå 1	Nivå 2	Nivå 3	Nivå 1	Nivå 2	Nivå 3
<b>Finansiella tillgångar värderade till verkligt värde via resultatet:</b>									
Belåningsbara statsskuld-förbindelser m.m.	1 656 367	-	-	1 871 644	-	-	1 953 131	-	-
Obligationer och andra räntebärande värdepapper	1 688 785	-	-	710 509	-	-	721 676	-	-
Fordran värdepapperisering	-	-	-	942 619	-	-	-	-	-
Aktier och andelar	-	-	12 084	-	-	11 926	-	-	11 628
Derivat	-	14 722	-	-	6 648	-	-	7 979	-
<b>Summa</b>	<b>3 345 152</b>	<b>14 722</b>	<b>12 084</b>	<b>3 524 772</b>	<b>6 648</b>	<b>11 926</b>	<b>2 674 807</b>	<b>7 979</b>	<b>11 628</b>
<b>Finansiella skulder värderade till verkligt värde via resultatet:</b>									
Derivat	-	-49 479	-	-	-120 719	-	-	-72 574	-
<b>Summa</b>	<b>0</b>	<b>-49 479</b>	<b>0</b>	<b>0</b>	<b>-120 719</b>	<b>0</b>	<b>0</b>	<b>-72 574</b>	<b>0</b>



## Finansiella instrument

### Förändringar inom nivå 3

TSEK	30 jun 2024	31 dec 2023	30 jun 2023
<b>Aktier och andelar</b>			
Ingående balans	11 926	11 650	11 650
Nyemission	-	308	-
Förändring verkligt värde av aktier och andelar	-	-	-
Valutakursförändring	158	-32	-22
<b>Utgående balans</b>	<b>12 084</b>	<b>11 926</b>	<b>11 628</b>

### Fastställande av verkligt värde för finansiella instrument

#### Nivå 1

Noterade priser (ojusterade) på aktiva marknader för identiska tillgångar eller skulder.

#### Nivå 2

Andra observerbara data för tillgången eller skulden än noterade priser inkluderade i nivå 1, antingen direkt (dvs. som prisnoteringar) eller indirekt (dvs. härledda från prisnoteringar).

#### Nivå 3

Data för tillgången eller skulden som inte baseras på observerbara marknadsdata (dvs. ej observerbar data).

### Finansiella instrument som värderas till verkligt värde i upplysningssyfte

Redovisat värde avseende in- och upplåning från allmänheten med rörlig ränta anses reflektera det verkliga värdet.

För in- och upplåning från allmänheten med fast ränta beräknas det verkliga värdet utifrån aktuella marknadsräntor där inlåningens ursprungliga kredit-spread har hållits konstant. Det verkliga värdet har klassificerats som nivå 2.

För efterställda skulder beräknas det verkliga värdet baserat på värdering på handelsplats där de är noterade. Det verkliga värdet har klassificerats som nivå 1.

För emitterade värdepapper (MTN) beräknas verkligt värde baserat på handelsplats där de är noterade. Det verkliga värdet har klassificerats som nivå 1.

### Överföringar mellan nivåerna

Det har inte förekommit några överföringar av finansiella instrument mellan nivåerna.

### Finansiella tillgångar och skulder som kvittas eller lyder under nettningsavtal

Derivatavtal ingås under ISDA-avtal. I balansräkningen kvittas inte beloppen. Huvuddelen av derivaten per 30 juni 2024 omfattas av ISDA Credit Support Annex, vilket innebär att det erhålls och lämnas säkerheter i form av banktillgodohavanden mellan parterna.

För emitterade värdepapper (ABS) beräknas verkligt värde genom att anta att löptiden är tills den revolverande perioden avslutas. Det verkliga värdet har klassificerats som nivå 3.

På den del av utlåningen som är överlämnad för inkasso samt köpta förfallna konsumentfordringar beräknas det verkliga värdet genom diskontering av beräknade kassaflöden till uppskattad marknadsränta istället för ursprunglig effektivränta. Det verkliga värdet har klassificerats som nivå 2.

För kortfristiga fordringar och skulder samt utlåning till rörlig ränta anses det redovisade värdet reflektera det verkliga värdet.

Tillgångarna för derivatavtal uppgår till 15 MSEK (7) och skulderna uppgår till 49 MSEK (121). Det har skickats säkerheter motsvarande 33 MSEK (117) och mottagits 5 MSEK (3), vilka netto påverkar utlåning till kreditinstitut med 33 MSEK (117) och skulder till kreditinstitut med 5 MSEK (3).

## K15. Resultat per aktie

Resultat per aktie före utspädning beräknas genom att det resultat som är hänförligt till moderföretagets aktieägare divideras med ett vägt genomsnittligt antal utestående stamaktier under perioden.

Under perioden januari - juni 2024 uppgick genomsnittligt antal aktier till 200 000 000 med ett kvotvärde om 0,005 SEK (0,005). Någon utspädningseffekt föreligger inte per den 30 juni 2024.

	apr-jun 2024	jan-mar 2024	apr-jun 2023	jan-jun 2024	jan-jun 2023	jan-dec 2023
<b>Periodens resultat, TSEK</b>	<b>39 139</b>	<b>15 160</b>	<b>192 492</b>	<b>54 299</b>	<b>364 089</b>	<b>257 859</b>
Andel av periodens resultat hänförligt till aktieägare i Resurs Holding AB	22 676	-1 379	185 787	21 297	351 274	228 895
Andel av periodens resultat hänförligt till innehavare av primärkapitalinstrument	16 463	16 539	6 705	33 002	12 815	28 964
<b>Periodens resultat</b>	<b>39 139</b>	<b>15 160</b>	<b>192 492</b>	<b>54 299</b>	<b>364 089</b>	<b>257 859</b>
Genomsnittligt antal utestående aktier i perioden	200 000 000	200 000 000	200 000 000	200 000 000	200 000 000	200 000 000
Resultat per aktie, SEK	0,11	-0,01	0,93	0,11	1,76	1,14

# Finansiell information i sammandrag - Moderbolaget

## Resultaträkning

TSEK	apr-jun 2024	jan-mar 2024	apr-jun 2023	jan-jun 2024	jan-jun 2023	jan-dec 2023
Nettoomsättning	3 980	7 010	3 360	10 990	7 677	24 497
<b>Summa rörelseintäkter</b>	<b>3 980</b>	<b>7 010</b>	<b>3 360</b>	<b>10 990</b>	<b>7 677</b>	<b>24 497</b>
Personalkostnader	-4 822	-5 544	-4 809	-10 366	-9 605	-23 972
Övriga externa kostnader	-4 343	-7 315	-4 375	-11 658	-9 554	-30 469
<b>Summa rörelsens kostnader</b>	<b>-9 165</b>	<b>-12 859</b>	<b>-9 184</b>	<b>-22 024</b>	<b>-19 159</b>	<b>-54 441</b>
<b>Rörelseresultat</b>	<b>-5 185</b>	<b>-5 849</b>	<b>-5 824</b>	<b>-11 034</b>	<b>-11 482</b>	<b>-29 944</b>
Resultat från andelar i koncernföretag	-	-	-	-	-	182 000
Övriga ränteintäkter och liknande resultatposter	1 026	617	229	1 643	472	1 248
Räntekostnader och liknande resultatposter	-53	-28	-	-81	-1	-26
<b>Summa resultat från finansiella poster</b>	<b>973</b>	<b>589</b>	<b>229</b>	<b>1 562</b>	<b>471</b>	<b>183 222</b>
<b>Resultat efter finansiella poster</b>	<b>-4 212</b>	<b>-5 260</b>	<b>-5 595</b>	<b>-9 472</b>	<b>-11 011</b>	<b>153 278</b>
Skatt på periodens resultat	850	1 083	1 138	1 933	2 247	5 920
<b>Periodens resultat</b>	<b>-3 362</b>	<b>-4 177</b>	<b>-4 457</b>	<b>-7 539</b>	<b>-8 764</b>	<b>159 198</b>
Andel av periodens resultat hänförligt till aktieägare i Resurs Holding AB	-30 728	-9 813	-11 162	-40 541	-21 579	130 234
Andel av periodens resultat hänförligt till innehavare av primärkapitalinstrument	27 366	5 636	6 705	33 002	12 815	28 964
<b>Periodens resultat</b>	<b>-3 362</b>	<b>-4 177</b>	<b>-4 457</b>	<b>-7 539</b>	<b>-8 764</b>	<b>159 198</b>

## Rapport över totalresultat

TSEK	apr-jun 2024	jan-mar 2024	apr-jun 2023	jan-jun 2024	jan-jun 2023	jan-dec 2023
Periodens resultat	-3 362	-4 177	-4 457	-7 539	-8 764	159 198
<b>Periodens totalresultat</b>	<b>-3 362</b>	<b>-4 177</b>	<b>-4 457</b>	<b>-7 539</b>	<b>-8 764</b>	<b>159 198</b>
Andel av periodens totalresultat hänförligt till aktieägare i Resurs Holding AB	-30 728	-9 813	-11 162	-40 541	-21 579	130 234
Andel av periodens totalresultat hänförligt till innehavare av primärkapitalinstrument	27 366	5 636	6 705	33 002	12 815	28 964
<b>Periodens totalresultat</b>	<b>-3 362</b>	<b>-4 177</b>	<b>-4 457</b>	<b>-7 539</b>	<b>-8 764</b>	<b>159 198</b>

## Balansräkning

TSEK	30 jun 2024	31 dec 2023	30 jun 2023
<b>Tillgångar</b>			
<b>Finansiella anläggningstillgångar</b>			
Andelar i koncernföretag	2 422 654	2 422 654	2 222 654
<b>Summa anläggningstillgångar</b>	<b>2 422 654</b>	<b>2 422 654</b>	<b>2 222 654</b>
<b>Omsättningstillgångar</b>			
<b>Kortfristiga fordringar</b>			
Fordringar hos koncernföretag	2 549	138	1 401
Aktuella skattefordringar	42 689	34 937	36 924
Övriga kortfristiga fordringar	818	369	-
Förutbetalda kostnader och upplupna intäkter	4 521	1 062	2 908
<b>Summa kortfristiga fordringar</b>	<b>50 577</b>	<b>36 506</b>	<b>41 233</b>
Kassa och bank	49 619	109 535	29 568
<b>Summa omsättningstillgångar</b>	<b>100 196</b>	<b>146 041</b>	<b>70 801</b>
<b>SUMMA TILLGÅNGAR</b>	<b>2 522 850</b>	<b>2 568 695</b>	<b>2 293 455</b>
<b>Eget kapital och skulder</b>			
<b>Eget kapital</b>			
<b>Bundet eget kapital</b>			
Aktiekapital	1 000	1 000	1 000
<b>Fritt eget kapital</b>			
Överkursfond	1 782 352	1 782 352	1 782 352
Primärkapitalinstrument	600 000	600 000	300 000
Balanserad vinst	137 021	10 825	211 071
Periodens resultat	-7 539	159 198	-8 764
<b>Summa fritt eget kapital</b>	<b>2 511 834</b>	<b>2 552 375</b>	<b>2 284 659</b>
<b>Summa eget kapital</b>	<b>2 512 834</b>	<b>2 553 375</b>	<b>2 285 659</b>
<b>Avsättningar</b>			
Övriga avsättningar		-	-
<b>Kortfristiga skulder</b>			
Leverantörsskulder	2 158	4 767	646
Skulder till koncernföretag	-	397	397
Övriga kortfristiga skulder	1 129	598	597
Upplupna kostnader och förutbetalda intäkter	6 729	9 558	6 156
<b>Summa kortfristiga skulder</b>	<b>10 016</b>	<b>15 320</b>	<b>7 796</b>
<b>SUMMA EGET KAPITAL OCH SKULDER</b>	<b>2 522 850</b>	<b>2 568 695</b>	<b>2 293 455</b>

## Rapport över förändring i eget kapital

TSEK	Aktie- kapital	Överkurs- fond	Primärkapi- talinstrument	Balanserad vinst eller förlust	Årets resultat	Totalt eget kapital
<b>Ingående eget kapital per 1 januari 2023</b>	<b>1 000</b>	<b>1 782 352</b>	<b>300 000</b>	<b>60 376</b>	<b>377 513</b>	<b>2 521 241</b>
Kostnad primärkapitalinstrument				-12 818		-12 818
Vinstdisposition enligt beslut av årsstämman				377 513	-377 513	0
Periodens resultat					-8 764	-8 764
<i>Transaktioner med ägare</i>						
Utdelning enligt årsstämman				-214 000		-214 000
<b>Utgående eget kapital per 30 juni 2023</b>	<b>1 000</b>	<b>1 782 352</b>	<b>300 000</b>	<b>211 071</b>	<b>-8 764</b>	<b>2 285 659</b>
<b>Ingående eget kapital per 1 januari 2023</b>	<b>1 000</b>	<b>1 782 352</b>	<b>300 000</b>	<b>60 376</b>	<b>377 513</b>	<b>2 521 241</b>
Emission av primärkapitalinstrument			300 000			300 000
Transaktionskostnader vid emission av primärkapitalinstrument				-2 100		-2 100
Räntekostnad primärkapitalinstrument				-28 964		-28 964
Vinstdisposition enligt beslut av årsstämman				377 513	-377 513	0
Årets resultat					159 198	159 198
<i>Transaktioner med ägare</i>						
Utdelning enligt årsstämman				-214 000		-214 000
Utdelning enligt extra bolagsstämma				-182 000		-182 000
<b>Utgående eget kapital per 31 december 2023</b>	<b>1 000</b>	<b>1 782 352</b>	<b>600 000</b>	<b>10 825</b>	<b>159 198</b>	<b>2 553 375</b>
<b>Ingående eget kapital per 1 januari 2024</b>	<b>1 000</b>	<b>1 782 352</b>	<b>600 000</b>	<b>10 825</b>	<b>159 198</b>	<b>2 553 375</b>
Räntekostnad primärkapitalinstrument				-33 002		-33 002
Vinstdisposition enligt beslut av årsstämman				159 198	-159 198	0
Periodens resultat					-7 539	-7 539
<b>Utgående eget kapital per 30 juni 2024</b>	<b>1 000</b>	<b>1 782 352</b>	<b>600 000</b>	<b>137 021</b>	<b>-7 539</b>	<b>2 512 834</b>

## Ställda säkerheter och eventalförpliktelser

Resurs Holding AB har inga ställda säkerheter. Enligt styrelsens bedömning har Resurs Holding AB inga eventalförpliktelser.

## För ytterligare information, kontakta:

Sofie Tarring Lindell, CFO & Head of IR, Sofie.TarringLindell@resurs.se; +46 73 644 33 95

Magnus Fredin, CEO, magnus.fredin@resurs.se; +46 73 644 33 62

## Resurs Holding AB

Ekslingan 9, Väla Norra

Box 222 09

250 24 Helsingborg

Tel: +46 42 382000

E-post: resursholding@resurs.se

www.resursholding.se