

# Delårsrapport

januari – september 2024

**Røsur**

Resurs Holding

# Delårsrapport

## 1 juli - 30 september 2024

- Utlåning till allmänheten var något lägre och uppgick till 39 254 MSEK (39 832)
- Rörelsens intäkter ökade med 2% till 902 MSEK (882)
- Perioden påverkades av jämförelsestörande poster om 66 MSEK till följd av rådgivningskostnader i samband med det offentliga uppköpserbudandets
- K/I före kreditförluster uppgick till 46,5% (40,1%), exklusive jämförelsestörande poster 39,1%
- Resultat före kreditförluster uppgick till 482 MSEK (528), exklusive jämförelsestörande poster till 549 MSEK
- Kreditförlustnivån ökade och uppgick till 3,6% (2,7%), jämfört med Q2 2024 förbättrades kreditförlustnivån med 0,4%-enheter
- Rörelseresultatet minskade till följd av de högre kreditförlusterna och uppgick till 128 MSEK (257), exklusive jämförelsestörande poster 194 MSEK
- Resultat per aktie minskade till 0,43 SEK (0,97), exklusive jämförelsestörande poster 0,69 SEK

## 1 januari - 30 september 2024

- Utlåning till allmänheten var något lägre och uppgick till 39 254 MSEK (39 832)
- Rörelsens intäkter ökade med 3% till 2 681 MSEK (2 600)
- Perioden påverkades av jämförelsestörande poster om 66 MSEK till följd av rådgivningskostnader i samband med det offentliga uppköpserbudandets. Jämförelsestörande poster som påverkat tidigare under året är 23 MSEK till följd av kostnader förknippade med effektiviseringsprogram under Q1 samt 50 MSEK till följd av att Kammarrätten som biföll Finansinspektionens överklagande av förvaltningsrättens dom under Q2.
- K/I före kreditförluster uppgick till 47,3% (40,8%), exklusive jämförelsestörande poster 42,2%
- Resultat före kreditförluster uppgick till 1 412 MSEK (1 539), exklusive jämförelsestörande poster 1 551 MSEK
- Kreditförlustnivån ökade och uppgick till 4,1% (2,8%)
- Rörelseresultatet minskade till följd av de högre kreditförlusterna och uppgick till 205 MSEK (719), exklusive jämförelsestörande poster 344 MSEK
- Resultat per aktie minskade till 0,54 SEK (2,73), exklusive jämförelsestörande poster 1,16 SEK

## VÄSENTLIGA HÄNDELSE UNDER OCH EFTER PERIODENS UTGÅNG

- Den 17 juni 2024 lämnade Ronneby UK Limited, som kontrolleras av CVC och Waldakt, ett offentligt rekommenderat uppköpserbud till aktieägarna i Resurs Holding AB att överlåta samtliga aktier till Ronneby UK Limited. Den 3 september 2024 förklarade Ronneby UK Limited det rekommenderade erbjudandet ovillkorat och meddelade att erbjudandet fullföljs. Erbjudandet är nu avslutat och per den 7 oktober 2024 uppgick Ronneby UK Limiteds ägarandel till cirka 87 procent av bolaget. Den 10 oktober valde en extra bolagsstämma en ny styrelse för Resurs Holding där ny styrelseordförande är Lennart Jacobsen.
- Resurs Holding har under perioden framgångsrikt emitterat primärkapitalinstrument om 300 MSEK (ATI-kapital). Under perioden har bolaget även erhållit tillstånd från Finansinspektionen att påkalla förtida inlösen av den utestående ATI-obligationen om 300 MSEK med första möjliga inlösen den 11 december 2024.

\* Vissa nyckeltal som anges i denna rapport är inte upprättade i enlighet med IFRS eller kapitaltäckningsregelverket, d.v.s. är alternativa nyckeltal. Beräkningar och avstämning mot information i de finansiella rapporterna av dessa nyckeltal återfinns på hemsidan under Finansiella rapporter. Definitioner av nyckeltal återfinns på hemsidan under Finansiell data. I detta avsnitt refererar förändring och jämförelsesiffror till samma period föregående år. Detsamma gäller för övriga textavsnitt i delårsrapporten, resultatposter och kassaflöde jämförs med samma period föregående år.

# Resurs i korthet

Resurs Holding-koncernen (Resurs), som verkar genom dotterbolaget Resurs Bank AB, är ledande inom retail finance i Norden och erbjuder betallösningar och privatlån på den nordiska marknaden. Vid utgången av det tredje kvartalet 2024 uppgick antalet anställda till 680 personer och låneboken till 39,3 miljarder kronor.

Resurs hjälper företag och privatpersoner att låna, spara och betala. Med över 40 års erfarenhet av handel, gör Resurs det enkelt och tryggt att handla, både online och i butik. Med kundupplevelsen i fokus har Resurs byggt en kundbas på drygt 6 miljoner människor i Sverige, Norge, Danmark och Finland.

## PAYMENT SOLUTIONS

Affärssegmentet Payment Solutions består av affärsområdena retail finance, cards och B2B (business-to-business). Inom retail finance är Resurs en ledande omni-aktör för finansierings-, betal- och lojalitetslösningar i Norden. Cards omfattar dels Resurs egna kredit- och betalkort och dels kort där retail finance-partners kan profilera sina egna varumärken. Inom B2B är fokus främst på fakturaköp och fakturabelåning mot små och medelstora företag. Vid utgången av det tredje kvartalet 2024 uppgick utlåningen till 15,8 miljarder SEK (14,4).

## CONSUMER LOANS

Inom affärssegmentet Consumer Loans erbjuds konsumenter privatlån utan säkerhet. Ett privatlån används vanligtvis för att finansiera större inköp och investeringar. Consumer Loans erbjuder även konsolidering av lån i syfte att minska konsumentens månads- och/eller räntekostnader. Vid utgången av det tredje kvartalet 2024 uppgick Consumer Loans utlåning till 23,5 miljarder SEK (25,5).

## NOTERAT PÅ MID CAP, NASDAQ STOCKHOLM

Resurs är noterat på NASDAQ Stockholm och har sedan 2001 en bankkontroll samt står under tillsyn av Finansinspektionen.



# Kreditförluster fortsatt på förhöjd nivå om än stegvis förbättring

**Kreditförluster fortsatt på förhöjd nivå om än stegvis förbättring.** Den förbättrade nivån vi har sett från mars 2024 gällande lägre volymer i förseningsstatus har fortsatt under det tredje kvartalet. Detta är i linje med den normala säsongsvariationen där Q2 och Q3 normalt är lägre än Q1 och Q4. Samtidigt är kreditförlusterna fortsatt på en förhöjd nivå på grund av det ansträngda makroläget, vilket fortsätter att påverka betalningsförmågan hos vissa av våra kundsegment negativt. Sammantaget uppgick de redovisade kreditförlusterna, som främst består av reserveringar, under Q3 2024 till 3,6 procent vilket är en förbättrad nivå jämfört med tidigare kvartal under 2024 men högre än föregående år. En mer stabil makrosituation med lägre ränteläge och inflation tillsammans med de kreditåstramningar som genomförts under året bedöms över tid ge en förbättrad situation för våra kunder.

**Positiv utveckling inom Retail Finance.** Precis som under första delen av året har vi ett starkt momentum inom Payment Solutions som växte med 10 procent jämfört med föregående år. Särskilt starkt går Retail Finance-verksamheten där utlåningen ökat med 14 procent jämfört med föregående år. Detta förklaras av de nya samarbetena med Gigantti, Power och Jula, men även av god tillväxt från befintliga retail finance-partners. Jag är glad att meddela att samarbetet som vi inledde med Power i Finland för ett år sedan, nu har expanderat till samtliga nordiska marknader. Att vår retail finance-affär växer i en generell ansträngd marknadssituation för sällanköpsvaror är ett styrketecken för Resurs affärsmodell.

**Finansiell utveckling.** Sammantaget är utlåningen något lägre jämfört med både föregående år och föregående kvartal. Detta förklaras av en avsiktligt lägre utlåning inom Consumer Loans och kompenseras av god tillväxt inom Payment Solutions. Intäkterna ökade med 2 procent jämfört med föregående år och NBI-marginalen stärktes från 8,9 procent till 9,1 procent till följd av framgångsrika prishöjningsaktiviteter.

Kostnaderna ökade jämfört med föregående år till följd av rådgivningskostnader avseende uppköpserbudandet. Exklusive dessa kostnader var kostnadsnivån stabil jämfört med föregående år, vilket främst förklaras av att föregående år var negativt påverkat av omstruktureringslöner om cirka 12 MSEK. Underliggande kostnadsökning förklaras framför allt av ökade satsningar på nya produkter och modernisering av system.

Rörelseresultatet exklusive jämförelsestörande poster för perioden minskade och uppgick till 194 MSEK (257), vilket förklaras av den högre kreditförlustnivån. Jämfört med det andra kvartalet ökade rörelseresultatet exklusive jämförelsestörande poster från 109 MSEK till 194 MSEK, vilket förklaras av en förbättrad kreditförlustnivå samt säsongsmässigt lägre kostnader till följd av semestereffekter.

**Avslutat offentligt uppköpserbudande.** Under september har CVC och Waldakt genom Ronneby UK Limited förklarat det offentliga rekommenderade erbjudandet ovillkorat och meddelade att uppköpserbudandet fullföljs. Per den 7 oktober 2024 uppgick Ronneby UK Limiteds ägarandel till cirka 87 procent av bolaget. Vid den extra bolagsstämman den 10 oktober valdes en ny styrelse. Lennart Jacobsen, Fredrik

Carlsson, Gustaf Martin-Löf, Peter Rutland och Martin Iacoponi utsågs som nya styrelseledamöter vid sidan av de befintliga styrelseledamöterna Martin Bengtsson, Ola Laurin och Mikael Wintzell. Lennart Jacobsen valdes till ny styrelseordförande. Med en ny styrelse på plats kommer vi nu att fortsätta fokusera på att färdigställa det strategiska arbete som påbörjats under 2024.

**En stabil och diversifierad finansiering.** I och med ägarförändringen har även vissa Change of Control-klausuler i våra existerande finansieringsprogram aktiverats. Det innebär exempelvis att investerare i seniora icke-säkerställda obligationer erbjuds möjlighet att begära tidigare återbetalning till förutbestämt pris samt att amortering kan tidigareläggas i ABS-finansieringen med J.P. Morgan. Jag är glad att meddela att vi efter samtal med J.P. Morgan beslutat att istället genomföra förlängning (och utökning) av ABS-finansieringen. Därutöver har vi i slutet av kvartalet även emitterat seniora icke-säkerställda obligationer om 500 MSEK och 200 MNOK. Likviddatum för dessa har skett efter balansdagen. I september emitterade vi även en AT 1-obligation om 300 MSEK och meddelade att vi erhållit Finansinspektionens tillstånd att i förtid lösa in den utestående AT1-obligationen om 300 MSEK med första möjliga inlösen i december 2024.

**Ställningstagande kring NSFR och LCR.** I slutet av kvartalet har Finansinspektionen publicerat ett ställningstagande kring hantering av inlåningsplattformar vid beräkning av NSFR och LCR. Detta kommer påverka vår finansieringsstrategi då inlåningsplattformar blir mindre attraktiva och sannolikt kan kostnaderna för inlåning öka framåt. Sammantaget vill jag understryka att jag är trygg med vår finansiella position och vi kommer fortsatt att arbeta strukturerat och proaktivt med kapital, finansiering och likviditet samt att ha en långsiktigt diversifierad finansiering.

## Magnus Fredin

CEO Resurs Holding



## RESURS HOLDINGS NYCKELTAL, MSEK OM EJ ANNAT ANGES

<b>Resultaträkning</b>	<b>jul-sep 2024</b>	<b>apr-jun 2024</b>	<b>Förändring</b>	<b>jul-sep 2023</b>	<b>Förändring</b>
Räntenetto	741	733	1%	712	4%
Provisionsnetto	118	118	0%	123	-5%
Rörelseintäkter	902	899	0%	882	2%
Rörelsekostnader	-419	-444	-6%	-354	-18%
Kreditförluster	-355	-396	-10%	-271	31%
Rörelseresultat	128	59	115%	257	-50%
Periodens resultat	103	39	163%	201	-49%
<b>Resultaträkning exkl. jämförelsestörande poster</b>	<b>jul-sep 2024</b>	<b>apr-jun 2024</b>	<b>Förändring</b>	<b>jul-sep 2023</b>	<b>Förändring</b>
Räntenetto	741	733	1%	712	4%
Provisionsnetto	118	118	0%	123	-5%
Rörelseintäkter	902	899	0%	882	2%
Rörelsekostnader	-353	-394	-10%	-354	0%
Kreditförluster	-355	-396	-10%	-271	31%
Rörelseresultat	194	109	78%	257	-25%
Periodens resultat	156	89	75%	201	-23%
<b>Balansräkning</b>	<b>30 sep 2024</b>	<b>30 jun 2024</b>	<b>Förändring</b>	<b>30 sep 2023</b>	<b>Förändring</b>
Utlåning till allmänheten	39 254	39 733	-1%	39 832	-1%
<b>Nyckeltal</b>	<b>jul-sep 2024</b>	<b>apr-jun 2024</b>		<b>jul-sep 2023</b>	
Intäktsmarginal (NBI), %	9,1	9,1		8,9	
Kreditförlustnivå, %	3,6	4,0		2,7	
Riskjusterad NBI marginal, %	5,5	5,1		6,2	
K/I tal, %	46,5	49,4		40,1	
Avkastning på eget kapital (ROE), %	5,3	2,0		10,4	
Avkastning på eget kapital, exkl immateriella anläggningstillgångar (ROTE), %	7,2	2,8		14,6	
Resultat per aktie, SEK	0,43	0,11		0,97	
Kärnprimärkapitalrelation, %	14,1	13,6		14,2	
Primärkapitalrelation, %	15,8	15,2		15,0	
Total kapitalrelation, %	16,5	16,0		16,5	
Medelantal heltidsanställda	674	651		671	
<b>Nyckeltal, exkl. jämförelsestörande poster</b>	<b>jul-sep 2024</b>	<b>apr-jun 2024</b>		<b>jul-sep 2023</b>	
Intäktsmarginal (NBI), %	9,1	9,1		8,9	
Kreditförlustnivå, %	3,6	4,0		2,7	
Riskjusterad NBI marginal, %	5,5	5,1		6,2	
K/I tal, %	39,1	43,8		40,1	
Avkastning på eget kapital, (ROE), %	7,7	4,5		10,4	
Avkastning på eget kapital, exkl immateriella anläggningstillgångar (ROTE), %	10,5	6,2		14,7	
Resultat per aktie, SEK	0,69	0,36		0,97	

<b>Resultaträkning</b>	<b>jan-sep 2024</b>	<b>jan-sep 2023</b>	<b>Förändring</b>	<b>jan-dec 2023</b>
Räntenetto	2 196	2 081	5%	2 784
Provisionsnetto	344	347	-1%	463
Rörelseintäkter	2 681	2 600	3%	3 489
Rörelsekostnader	-1 269	-1 061	20%	-1 665
Kreditförluster	-1 208	-820	47%	-1 435
Rörelseresultat	205	719	-72%	388
Periodens resultat	157	565	-72%	258
<b>Resultaträkning, exkl. jämförelsestörande poster</b>	<b>jan-sep 2024</b>	<b>jan-sep 2023</b>	<b>Förändring</b>	<b>jan-dec 2023</b>
Räntenetto	2 196	2 081	5%	2 784
Provisionsnetto	344	347	-1%	463
Rörelseintäkter	2 681	2 600	3%	3 489
Rörelsekostnader	-1 130	-1 061	7%	-1 434
Kreditförluster	-1 208	-820	47%	-1 289
Rörelseresultat	344	719	-52%	766
Periodens resultat	283	565	-50%	586
<b>Balansräkning</b>	<b>30 sep 2024</b>	<b>31 dec 2023</b>	<b>Förändring</b>	<b>30 sep 2023</b>
Utlåning till allmänheten	39 254	38 846	1%	39 832
<b>Nyckeltal</b>	<b>jan-sep 2024</b>	<b>jan-sep 2023</b>		<b>jan-dec 2023</b>
Intäktsmarginal (NBI), %	9,2	9,0		9,2
Kreditförlustnivå, %	4,1	2,8		3,8
Riskjusterad NBI marginal, %	5,0	6,2		5,4
K/I tal, %	47,3	40,8		47,7
Avkastning på eget kapital, (ROE), %	2,7	9,8		3,4
Avkastning på eget kapital, immat. anläggningstillg. (ROTE), %	3,7	13,7		4,7
Resultat per aktie, SEK	0,54	2,73		1,14
Kärnprimärkapitalrelation, %	14,1	14,2		14,0
Primärkapitalrelation, %	15,8	15,0		15,7
Total kapitalrelation, %	16,5	16,5		17,1
Medelantal heltidsanställda	674	671		656
<b>Nyckeltal, exkl. jämförelsestörande poster</b>	<b>jan-sep 2024</b>	<b>jan-sep 2023</b>		<b>jan-dec 2023</b>
Intäktsmarginal (NBI), %	9,2	9,0		9,0
Kreditförlustnivå, %	4,1	2,8		3,3
Riskjusterad NBI marginal, %	5,0	6,2		5,7
K/I tal, %	42,2	40,8		41,1
Avkastning på eget kapital, (ROE), %	4,6	9,8		7,6
Avkastning på eget kapital, immat. anläggningstillg. (ROTE), %	6,2	13,8		10,6
Resultat per aktie, SEK	1,16	2,73		2,79

# Koncernens resultat juli – september 2024\*

## JÄMFÖRELSESTÖRANDE POSTER 2024 & 2023

Jämförelsestörande poster definieras som intäkter och kostnader som inte förväntas uppkomma regelbundet.

### 2024

Jämförelsestörande poster uppgår i Q3-24 till 66 MSEK och avser rådgivningskostnader i samband med det offentliga uppköpserbjudandet.

Kammarrätten biföll i juni Finansinspektionens överklagande av Förvaltningsrättens dom, vilket belastade kostnaderna med 50 MSEK under Q2-24.

Allmänna administrationskostnader påverkades av en jämförelsestörande post om 23 MSEK under Q1-24, vilken härrör sig från effektivisering av kostnader genom centralisering av de nordiska kontoren till verksamheten i Sverige.

### 2023

Förvaltningsrätten upphävde Finansinspektionens sanktionsbeslut, vilket påverkade Q4-23 med en minskad kostnad om 50 MSEK.

Nedskrivning av aktiverade IT-investeringar om 201 MSEK, samt en ytterligare reservering om 56 MSEK för omställningskostnader, totalt 257 MSEK i Q4-23.

Värdepapperiseringen av NPL-portföljer innebar en minskning med 171 MSEK i resultat i Q4-23, varav 146 MSEK belastat kreditförlusterna och 25 MSEK belastat generella administrativa kostnader. Låneboken minskades med 1 203 MSEK. Transaktionen förväntas innebära kapitalåttnader om cirka 900 MSEK.

## RÖRELSENS INTÄKTER

Koncernens rörelseintäkter ökade med 2 procent och uppgick till 902 MSEK (882). Räntenettet ökade med 4 procent till 741 MSEK (712), ränteintäkterna uppgick till 1 170 MSEK (1 088) och räntekostnaderna till 429 MSEK (377). De ökade räntekostnaderna beror på de höjda marknadsräntorna och de ökade ränteintäkterna är ett resultat av genomförda prisjusteringar på grund av det högre ränteläget.

Provisionsintäkterna uppgick till 136 MSEK (144) och provisionskostnaderna till 18 MSEK (21), vilket gav ett totalt provisionsnetto på 118 MSEK (123). Utfallet i nettoresultat av finansiella transaktioner var -11 MSEK (-1). Övriga rörelseintäkter, vilka huvudsakligen utgörs av ersättningar från utlåningsverksamheten var högre och uppgick till 54 MSEK (48). NBI-marginalen var 9,1 procent (8,9 procent).

## KOSTNADER OCH KREDITFÖRLUSTER

Kostnaderna ökade till 419 MSEK (354) på grund av rådgivningskostnader i samband med det offentliga uppköpserbjudandet. Exklusive dessa jämförelsestörande kostnader på 66 MSEK var de i nivå med föregående år, vilket främst förklaras av att föregående år var negativt påverkat av omstruktureringsslöner om cirka 12 MSEK. Underliggande kostnadsökning förklaras framför allt av ökade satsningar på nya produkter och modernisering av system. I relation till verksamhetens intäkter var kostnadsnivån 46,5 procent (40,1 procent) exklusive jämförelsestörande poster 39,1 procent.

Kreditförlusterna fortsatte att vara på en förhöjd nivå till följd av de senaste årens makroekonomiska utveckling. Ökningen jämfört med föregående år drivs av ökade reserveringar som en följd av högre volymer i betalningsdröjsmål. Kreditförlusterna, som främst består av reserveringar, minskade jämfört med Q2-24 vilket framför allt är en följd av att volymerna i betalningsdröjsmål inte ökar i samma omfattning. Totala kreditförluster uppgick till 355 MSEK (271). Kreditförlustnivån uppgick till 3,6 procent (2,7 procent) och föregående kvartal var kreditförlustnivån 4,0 procent.

## RESULTAT

Rörelseresultatet för det tredje kvartalet uppgick till 128 MSEK (257). Exklusive jämförelsestörande poster uppgick rörelseresultatet till 194 MSEK.

Skattekostnaden för kvartalet uppgick till 25 MSEK (56). Kvartalets resultat efter skatt uppgick till 103 MSEK (201) och kvartalets resultat exklusive jämförelsestörande poster uppgick till 156 MSEK.

\*) Se sidan 2

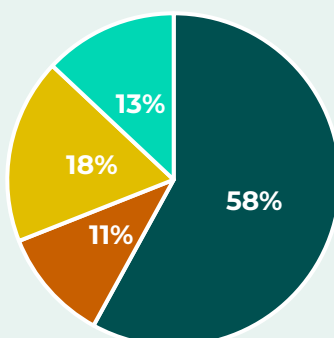
## ANDEL AV UTLÅNING TILL ALLMÄNHETEN PER LAND DEN 30 SEPTEMBER 2024, NETTO

■ Sverige

■ Norge

■ Finland

■ Danmark



# Koncernens resultat januari – september 2024\*

## RÖRELSENS INTÄKTER

Koncernens rörelseintäkter ökade med 3 procent och uppgick till 2 681 MSEK (2 600). Räntenettot ökade med 5 procent till 2 196 MSEK (2 081), ränteintäkterna uppgick till 3 514 MSEK (3 031) och räntekostnaderna till 1 318 MSEK (950). De ökade räntekostnaderna beror på de höjda marknadsräntorna, och de ökade ränteintäkterna är ett resultat av genomförda prisjusteringar till följd av det högre ränteläget.

Provisionsintäkterna uppgick till 404 MSEK (406) och provisionskostnaderna till 60 MSEK (59), vilket gav ett totalt provisionsnetto på 344 MSEK (347). Utfallet i nettoresultat av finansiella transaktioner var -15 MSEK (10). Övriga rörelseintäkter, vilka huvudsakligen utgörs av ersättningar från utlåningsverksamheten, uppgick till 157 MSEK (163). NBI-marginalen uppgick till 9,2 procent (9,0 procent).

## KOSTNADER OCH KREDITFÖRLUSTER

Periodens kostnader uppgick till 1 269 MSEK (1 061). Kostnaderna påverkades negativt av omstruktureringskostnader under det första kvartalet 2024 om 23 MSEK till följd av centraliseringsinitiativet samt av 50 MSEK i det andra kvartalet till följd av att Kammarrätten biföll Finansinspektionens överklagande av förvaltningsrättens dom samt under perioden av 66 MSEK till följd av kostnader relaterade till rådgivningskostnader i samband med offentligt uppköpserbjudande. Exklusive jämförelsestörande poster uppgick koncernens kostnader före kreditförluster till 1 130 MSEK. I relation till verksamhetens intäkter var kostnadsnivån 47,3 procent (40,8 procent) exklusive jämförelsestörande poster 42,2 procent.

Kreditförlusterna fortsätter att vara på en förhöjd nivå till följd av de senaste årens makroekonomiska utveckling. Ökningen jämfört med föregående år drivs av ökade reserveringar som en följd av högre volymer i betalningsdröjsmål. Under året har vi sett en gradvis förbättring där ökningstakten i kreditförlustreserveringarna är lägre under Q3 som en följd av att volymerna i betalningsdröjsmål inte ökar i samma omfattning som tidigare under året. Totala kreditförluster uppgick till 1 208 MSEK (820). Kreditförlustnivån uppgick till 4,1 procent (2,8 procent).

## RESULTAT

Rörelseresultatet för perioden uppgick till 205 MSEK (719). Exklusive jämförelsestörande poster uppgick rörelseresultatet till 344 MSEK och var lägre till följd av ökade kreditförlustreserveringar.

Skattekostnaden för perioden uppgick till 47 MSEK (154). Periodens resultat efter skatt uppgick till 157 MSEK (565) och resultatet exklusive jämförelsestörande poster uppgick till 283 MSEK.

\*) Se sidan 2



# Finansiell ställning per den 30 september 2024\*

## Jämförelsesiffror under detta avsnitt avser 31 december 2023, förutom kassaflödet där jämförelsesiffran avser motsvarande period föregående år.

Koncernens finansiella ställning är stark och per den 30 september 2024 uppgick kapitalbasen till 5 869 MSEK (6 018) i den konsoliderade situationen, som består av moderbolaget Resurs Holding och Resurs Bank-koncernen. Total kapitalrelation uppgick till 16,5 procent (17,1 procent) och kärnprimärkapitalrelationen till 14,1 procent (14,0 procent). Den lägre totala kapitalrelationen förklaras framför allt av att banken under slutet av Q1 löst in en T2-obligation. Under kvartalet har Resurs emitterat en AT1-obligation om 300 MSEK och samtidigt meddelat förtida inlösen av den existerande AT1-obligationen med första möjliga inlösen i december 2024. Då den nyligen emitterade obligationen avses att ersätta den obligation som löses in i december 2024 räknas den därmed inte in i kapitalrelationstalen per 30 september 2024.

Det regulatoriska kapitalkravet uppgick per 30 september 2024 till 9,8 procent för kärnprimärkapitalrelationen och 14,1 procent för den totala kapitalrelationen.

Utlåning till allmänheten per den 30 september 2024 uppgick till 39 254 MSEK (38 846). Jämfört med årsskiftet ökade utlåningen med 1 procent och i lokal valuta 1 procent. Per den 30 september 2024 var fördelningen av låneboken; Sverige 58 procent, Norge 11 procent, Finland 18 procent och Danmark 13 procent.

Utöver kapital från aktieägare och obligationsinvestorer finansieras verksamheten av inlåning från allmänheten. Koncernen arbetar med olika finansieringskällor för att vid var tid ha en diversifierad och kostnadseffektiv finansiering.

Inlåning från allmänheten per den 30 september 2024 uppgick till 37 147 MSEK (36 170). Banken har inlåning i svenska kronor, norska kronor och i euro. Finansieringen via

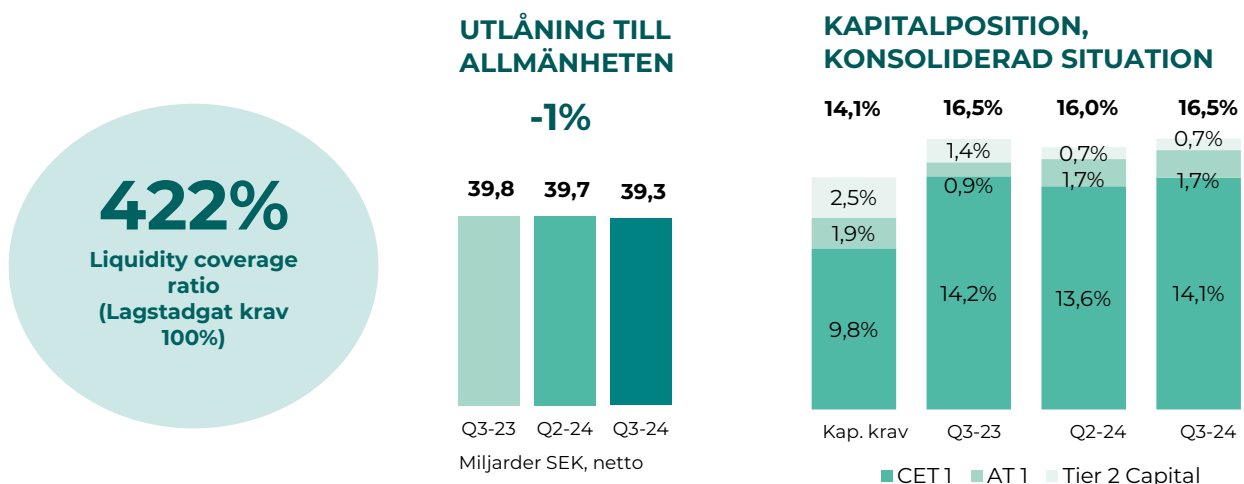
emitterade värdepapper uppgick till 3 894 MSEK (5 643). Likviditeten är fortsatt mycket god och Liquidity Coverage Ratio (LCR) uppgick till 422 procent (515 procent) för den konsoliderade situationen. Det regulatoriska gränsvärdet för LCR är 100 procent.

Tillgodohavande hos Riksbanken per den 30 september uppgick till 2 674 MSEK (3 581). Utlåning till kreditinstitut per den 30 september 2024 uppgick till 2 632 MSEK (2 477). Innehavet av belåningsbara statsskuldförbindelser samt obligationer och andra räntebärande värdepapper uppgick till 3 426 MSEK (3 525). Koncernen har en god likviditet för att möta kommande åtaganden.

Immateriella anläggningstillgångar uppgick till 2 097 MSEK (2 083) och bestod främst av goodwill som uppkom vid förvärv av Finaref och Danaktiv 2014 samt yA Bank 2015.

Kassaflödet från den löpande verksamheten uppgick under perioden till 1 157 MSEK (997). Kassaflödet från inlåningen uppgick till 1 021 MSEK (3 052) och nettoförändringen av placeringstillgångar till 100 MSEK (-114). Kassaflödet från investeringsverksamheten var under perioden -85 MSEK (-193). Kassaflödet från finansieringsverksamheten var -1 813 MSEK (-1 246).

\*) Se sidan 2



## Resurs fortsätter vinna partneraffärer

### TREDJE KVARTALET 2024, JULI – SEPTEMBER

**Fortsatt stark tillväxt.** Utlåning till allmänheten ökade med 10 procent jämfört med samma period föregående år och 1 procent jämfört med Q2-24. Tillväxten kommer från befintliga retail finance-samarbeten, men även från ett flertal nya partnerskap som har gått live i såväl fysisk butik som online. Detta visar att våra produkter och tjänster efterfrågas och är i linje med vår strategi att ytterligare stärka positionen inom segmentet.

**POWER är live med Resurs i alla nordiska butiker.** För ett år sedan lanserade Resurs framgångsrikt sina betalningslösningar för elektronikhandelskedjan Power i Finland. Resurs och Power har nu utökat samarbetet genom att lansera Resurs betalningsmetoder över hela Norden. Nu fortsätter arbetet med utrollning av Resurs betalmetoder online samt optimering av affären i fysisk butik.

**Nya samarbeten på samtliga marknader.** I Danmark har Thiele samt två av de största danska telekombolagen, Yoesee och Telemore, gått live med Resurs betallosningar. Møbelringen, som är en av de större möbelkedjorna i Norge, erbjuder nu Resurs betallosningar i sina samtliga butiker. Även möbelkedjan ILVA har gått live i Sverige och Danmark under kvartalet.

**God utveckling inom Cards trots lägre tillväxt än snittet.** Under det tredje kvartalet har fokus fortsatt varit på lönsamhet framför tillväxt.

**Breddning av B2B-erbjudandet fortsätter.** Vår strategiska förflyttning att bredda vårt kommersiella erbjudande mot företag fortskrider men är fortsatt i ett tidigt skede. Arbetet med att lansera vårt betalningserbjudande mot företag tillsammans med Jula fortsatte under det tredje kvartalet.

### FINANSIELL UTVECKLING

#### JULI – SEPTEMBER 2024

Utlåning till allmänheten per den 30 september 2024 ökade med 10 procent och uppgick till 15 765 MSEK (14 359). Jämfört med föregående kvartal var tillväxten 1 procent. Tillväxten inom subsegmentet Retail Finance var starkast och ökade med 14 procent jämfört med föregående år. Rörelseintäkterna för kvartalet ökade med 11 procent och uppgick till 380 MSEK (341). NBI-marginalen var stabil och uppgick till 9,7 procent (9,7 procent).

Kvartalets kreditförluster ökade i såväl absoluta tal som andel av låneboken. Kreditförlustnivån uppgick till 2,6 procent (1,8 procent). Ökningen är framför allt en följd av de senaste årens kraftiga ränte- och inflationsuppgång, som fortsatt påverkar kundernas betalningsförmåga negativt. Jämfört med andra kvartalet 2024 förbättrades kreditförlustnivån.

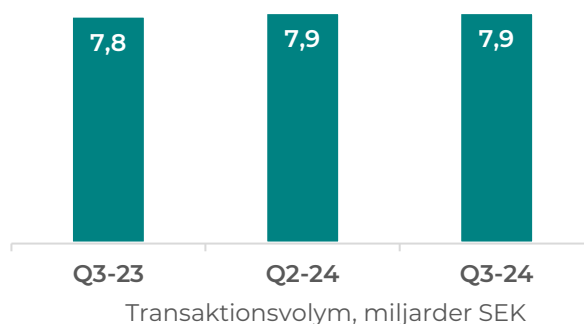
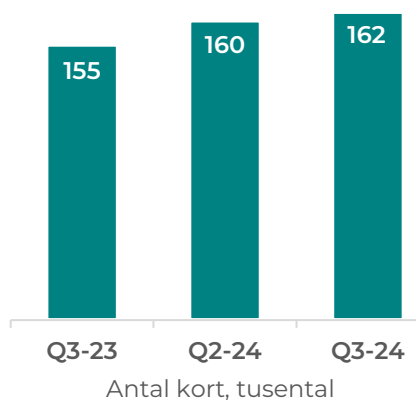
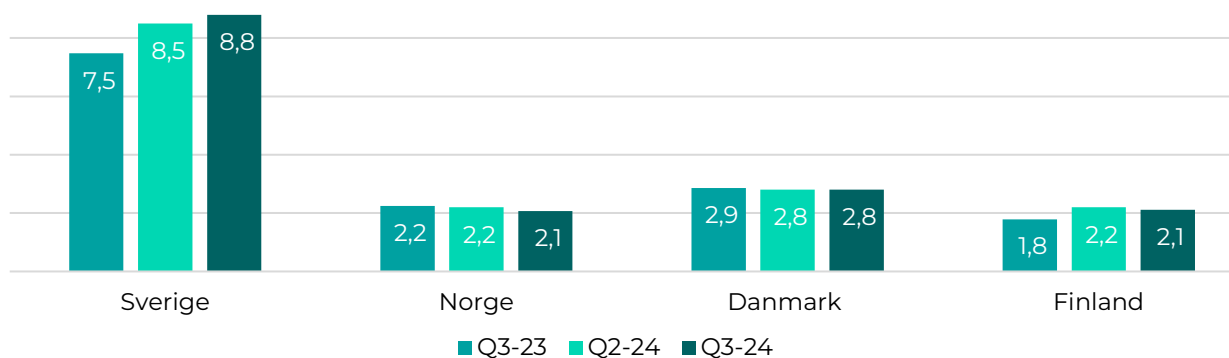
#### JANUARI – SEPTEMBER 2024

Utlåning till allmänheten per den 30 september 2024 ökade med 10 procent och uppgick till 15 765 MSEK (14 359). Rörelseintäkterna för perioden ökade med 8 procent och uppgick till 1 102 MSEK (1 018). NBI-marginalen uppgick till 9,7 procent (9,9 procent). Kreditförlustnivån uppgick till 3,0 procent (1,7 procent). Den högre kreditförlustnivån beror framför allt på de senaste årens kraftiga ränte- och inflationsuppgång som fortsatt påverka kundernas betalningsförmåga negativt.

**PAYMENT SOLUTIONS – NYCKELTAL  
MSEK OM EJ ANNAT ANGES**

<b>Resultaträkning</b>	<b>jul-sep 2024</b>	<b>apr-jun 2024</b>	<b>Föränd- ring</b>	<b>jul-sep 2023</b>	<b>Föränd- ring</b>	<b>jan-dec 2023</b>
Rörelseintäkter	380	364	4%	341	11%	1 369
Kreditförluster	-104	-120	-14%	-63	65%	-328
<b>Balansräkning</b>	<b>30 sep 2024</b>	<b>30 jun 2024</b>	<b>Föränd- ring</b>	<b>30 sep 2023</b>	<b>Föränd- ring</b>	<b>30 dec 2023</b>
Utlåning till allmänheten	15 765	15 674	1%	14 359	10%	14 538
<b>Nyckeltal, %</b>	<b>jul-sep 2024</b>	<b>apr-jun 2024</b>		<b>jul-sep 2023</b>		<b>jan-dec 2023</b>
Intäktsmarginal (NBI), %	9,7	9,5		9,7		9,9
Räntenettomarginal (NIM), %	6,3	6,0		5,8		5,9
Kreditförlustnivå, %	2,6	3,1		1,8		2,4
Riskjusterad NBI-marginal, %	7,0	6,3		7,9		7,5
<b>Nyckeltal exkl. jämförelsestörande poster, %</b>	<b>jul-sep 2024</b>	<b>apr-jun 2024</b>		<b>jul-sep 2023</b>		<b>jan-dec 2023</b>
Intäktsmarginal (NBI), %	9,7	9,5		9,7		9,8
Räntenettomarginal (NIM), %	6,3	6,0		5,8		5,8
Kreditförlustnivå, %	2,6	3,1		1,8		2,1
Riskjusterad NBI-marginal, %	7,0	6,3		7,9		7,7

**Payment Solution utlåning per land, miljarder SEK netto**



## Fokus på att förbättra den riskjusterande marginalen

### TREDJE KVARTALET 2024, JULI-SEPTEMBER

**Det tredje kvartalet** kännetecknades av fortsatt förhöjd nivå på kreditförlustreserveringarna och en lägre riskaptit för nyutlåning. Även om den ekonomiska osäkerheten i samhället minskat något jämfört med tidigare kvartal är det fortfarande i ett läge som förespråkar försiktighet. Vi har sett en stabil efterfrågan på samtliga marknader, men valt att vara restriktiva och fokusera på prissättning för att stärka den riskjusterade marginalen på nyutlåningen. Jämfört med utgången av det andra kvartalet har låneboken minskat med 2 procent.

**Stabil lånebok i Sverige.** Under det tredje kvartalet har Resurs fortsatt att genomföra justeringar i riskaptiten och varit restriktiva med nyutlåning med fortsatta sänkningar av maxlimiter som sänker snittbeloppet på nytugivna lån. Konkurrenten på marknaden har som i andra kvartalet varit fortsatt lågt vilket gör att låneboken varit stabil trots lägre nyutlåning.

**Omstart i Norge.** Under kvartalet har vi testat ett nytt ansökningsflöde i den norska marknaden och avser att komma i gång med nyutlåningen igen, dock på låga nivåer. Under det tredje kvartalet har nyförsäljningen primärt kommit från existerande kundbas.

**Lägre konkurrens i Danmark.** Danmark har, likt Sverige, haft en stabil lånebok under tredje kvartalet på grund av lägre konkurrens på marknaden, vilket gör att låneboken varit stabil trots lägre nyutlåning.

**Fortsatt försiktighet i Finland.** Likt övriga marknader har Finland fortsättningsvis haft en restriktiv riskaptit under det tredje kvartalet, vilket påverkat nyutlåningen. Det nya lagstadgade kreditregistret ('PCR') som gick live under första halvåret har som väntat haft en negativ påverkan på beviljandegrader. Fokus under tredje kvartalet har varit att optimera kreditbedömningsmodeller med den nya kunddata som nu kan hämtas in.

### FINANSIELL UTVECKLING

#### JULI-SEPTEMBER 2024

Utlåning till allmänheten per den 30 september 2024 uppgick till 23 489 MSEK (25 473), en minskning med 8 procent. Rörelseintäkterna för kvartalet minskade med 4 procent och uppgick till 522 MSEK (541). NBI-marginalen stärktes till 8,8 procent (8,4 procent). Kvartalets kreditförlustreserveringar ökade i såväl absoluta tal som andel av låneboken. Kreditförlustnivån uppgick till 4,2 procent (3,2 procent). Ökningen är framför allt en följd av de senaste årens kraftiga ränte-, och inflationsuppgång, som fortsatt påverkar kundernas betalningsförmåga negativt. Jämfört med andra kvartalet 2024 förbättrades kreditförlustnivån. Den riskjusterade NBI-marginalen stärktes från 4,6 procent till 5,2 procent.

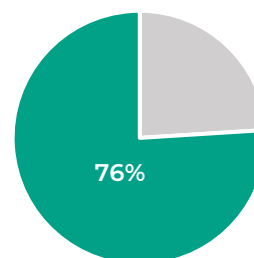
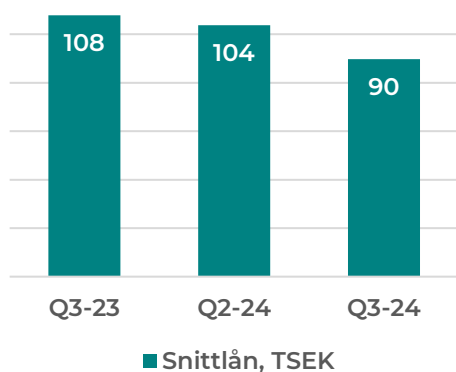
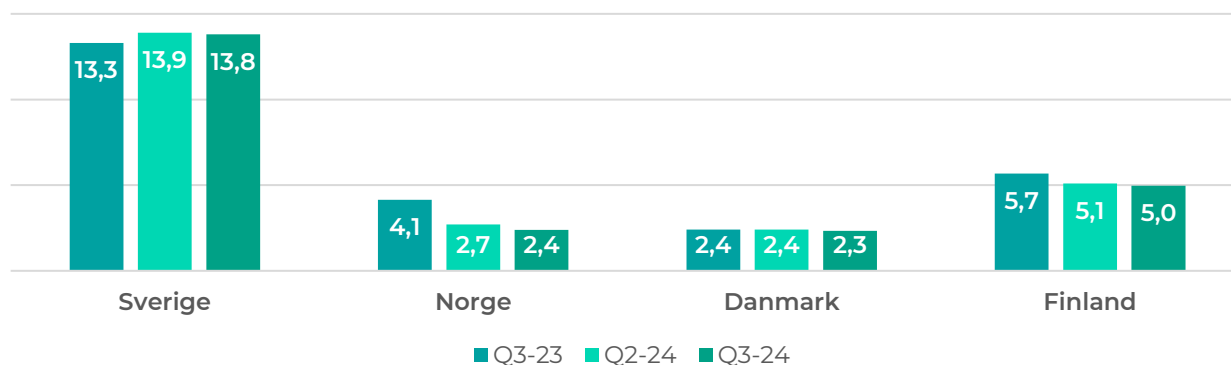
#### JANUARI – SEPTEMBER 2024

Utlåning till allmänheten per den 30 september 2024 uppgick till 23 489 MSEK (25 473). Rörelseintäkterna för perioden var stabil och uppgick till 1 580 MSEK (1 585). NBI-marginalen stärktes mot samma period förra året och uppgick till 8,8 procent (8,5 procent). Kreditförlustnivån uppgick till 4,8 procent (3,5 procent). Den högre kreditförlustnivån beror framför allt på de senaste årens kraftiga ränte- och inflationsuppgång som fortsatt påverka kundernas betalningsförmåga negativt.

## CONSUMER LOANS – NYCKELTAL MSEK OM EJ ANNAT ANGES

<b>Resultaträkning</b>	<b>jul-sep 2024</b>	<b>apr-jun 2024</b>	<b>Föränd -ring</b>	<b>jul-sep 2023</b>	<b>Föränd -ring</b>	<b>jan-dec 2023</b>
Rörelseintäkter	522	535	-3%	541	-4%	2 123
Kreditförluster	-251	-276	-9%	-208	21%	-1 107
<b>Balansräkning</b>	<b>30 sep 2024</b>	<b>30 jun 2024</b>	<b>Föränd -ring</b>	<b>30 sep 2023</b>	<b>Föränd -ring</b>	<b>31 dec 2023</b>
Utlåning till allmänheten	23 489	24 058	-2%	25 473	-8%	24 308
<b>Nyckeltal, %</b>	<b>jul-sep 2024</b>	<b>apr-jun 2024</b>		<b>jul-sep 2023</b>		<b>jan-dec 2023</b>
Intäktsmarginal (NBI), %	8,8	8,8		8,4		8,8
Räntenettomarginal (NIM), %	8,3	8,3		7,9		8,1
Kreditförlustnivå, %	4,2	4,5		3,2		4,6
Riskjusterad NBI-marginal, %	4,6	4,3		5,2		4,2
<b>Nyckeltal exkl jämförelsestörande poster,%</b>	<b>jul-sep 2024</b>	<b>apr-jun 2024</b>		<b>jul-sep 2023</b>		<b>jan-dec 2023</b>
Intäktsmarginal (NBI), %	8,8	8,8		8,4		8,6
Räntenettomarginal (NIM), %	8,3	8,3		7,9		8,0
Kreditförlustnivå, %	4,2	4,5		3,2		4,0
Riskjusterad NBI-marginal, %	4,6	4,3		5,2		4,6

### Consumer Loans utlåning per land, miljarder SEK netto



## Väsentliga händelser

### **Resurs Holding emitterade i mitten av september framgångsrikt primärkapitalinstrument (Additional Tier 1 Capital)**

Instrumentet har en evig löptid med första möjliga inlösen efter 5 år. Instrumentet har en rörlig ränta om 3 månader STIBOR + 7,75 % och Resurs avser ansöka om upptagande till handel av obligationerna på Nasdaq Stockholm. Likviddag för emissionen var den 18 september 2024. Under perioden fick även Resurs tillstånd av Finansinspektionen att lösa in den ATP obligation på 300 MSEK som har first call i december 2024.

### **Uttalande från styrelsen för Resurs Holding AB (publ) med anledning av Ronneby UK Limiteds kontanta offentliga uppköpserbjudande om 23,50 kronor per aktie och trading update för det andra kvartalet**

Styrelsen för Resurs Holding AB (publ) rekommenderade enhälligt aktieägarna att acceptera Ronneby UK Limiteds offentliga uppköpserbjudande.

### **Resurs överklagade i juni kammarrättens dom och söker prövningstillstånd hos Högsta förvaltningsdomstolen**

Efter att två rättsliga instanser gett motstridiga domar om Finansinspektionens anmärkning och sanktionsavgift valde Resurs att överklaga kammarrättens dom och söka prövningstillstånd hos Högsta förvaltningsdomstolen för att få klarhet i rättsläget, vilka ännu inte klargjort om ärendet tas upp eller ej.

### **Kammarrätten biföll i juni Finansinspektionens överklagande av Förvaltningsrättens dom**

Detta medförde en negativ resultateffekt om 50 miljoner kronor under det andra kvartalet 2024.

### **Kommuniké från Resurs Holdings årsstämma 2024**

Årsstämman den 25 april beslutade i enlighet med samtliga förslag som styrelsen och valberedningen lagt fram.

### **Resurs inledde strategiskt samarbete med Julia**

I slutet av första kvartalet stod det klart att Julia blir ny samarbetspartner till Resurs på de tre marknader i Norden där Julia verkar (Sverige, Norge och Finland). Det välkända detaljhandelsbolaget kommer att erbjuda Resurs betallösningar till både privat- och företagskunder i sina 134 varuhus och i sitt e-handelserbjudande.

### **Nya nordiska partnerframgångar för Resurs**

Resurs har under året stärkt sin position som den ledande betalnings-lösningsspartnern för e-handel och fysiska butiker i Norden genom bland annat fyra nya avtal och partnerskap med Åhléns, Smarteyes, Porsche och Burdock Outdoor Group samt geografisk utvidgning av befintliga avtal med Power, Daikin och Vianor.

### **Resurs Holding meddelade lägre resultat**

Resurs meddelade i januari ett lägre resultat under det fjärde kvartalet 2023 till följd av organiska kreditförlustreserveringar om 417 MSEK och 198 MSEK av engångskaraktär. Därtill skedde nedskrivning av IT-investeringar och reservering för omställningskostnader om 257 MSEK.

### **Resurs förstärkte ledningsgruppen**

Som ett steg i vidareutvecklingen av banken och den pågående strategiska utvärderingen stärkte Resurs sin ledningsgrupp med nya rekryteringar. Den nya ledningsgruppen trädde i kraft den 1 februari och består av: Magnus Fredin CEO, Sofie Tarring Lindell CFO, Joseph Hajj COO, Pär Isaksson CTO, Johan Rönnerman CCO och Ronny Persson General Counsel. Från och med maj tillträdde Warren Davidson i rollen som Chief Credit and Product Officer.

### **NCR bekräftade Resurs kreditbetyg BBB med justerade utsikter**

Kreditvärderingsinstitutet Nordic Credit Rating, NCR, bekräftade Resurs Banks kreditbetyg BBB med ändrade utsikter från stabila till negativa. Justeringen återspeglar osäkerheten kring framtida kreditförluster på grund av det makroekonomiska läget.

### **Resurs Bank inledde effektiviseringsinitiativ**

I början på februari inledde Resurs ett effektiviseringsinitiativ som syftar till att centralisera verksamheten ytterligare. Programmet väntas vara kostnadsneutralt under 2024 men medförde ett reserveringsbehov i Q1-24 om cirka 23 MSEK. Årlig besparing från 2025 väntas vara cirka 40 MSEK, av vilka majoriteten omdisponeras för att ytterligare stärka kompetensen för att vidareutveckla verksamheten.

## Efter periodens utgång

### **Kommuniké från Resurs Holdings extra bolagsstämma 2024**

Resurs Holding AB (publ) höll den 10 oktober en extra bolagsstämma. Bolagsstämman beslutade i enlighet med samtliga förslag som Ronneby UK Limited lagt fram.

Bolagsstämman beslutade att styrelsen ska bestå av åtta (8) ledamöter. Lennart Jacobsen, Fredrik Carlsson, Gustaf Martin-Löf, Peter Rutland och Martin Iacoponi utsågs som nya styrelseledamöter vid sidan av de befintliga styrelseledamöterna Martin Bengtsson, Ola Laurin och Mikael Wintzell. Övriga befintliga styrelseledamöter entledigades. Lennart Jacobsen valdes till ny styrelseordförande.

### **Resurs Bank förlänger och utökar sin ABS-finansiering**

Resurs Bank har undertecknat avtal om förlängning av befintlig ABS-finansiering. Förlängningen innebar att en ny revolverande period inleddes samt att finansieringsramen utökades, från 3 till 4 miljarder SEK.

## Övrig information

### RISK- OCH KAPITALHANTERING

Koncernens förmåga att hantera risker och bedriva en effektiv kapitalplanering är avgörande för koncernens lönsamhet. I verksamheten uppstår olika typer av risker såsom affärsrisker/strategiska risker, kreditrisker, marknadsrisker och likviditetsrisker samt operativa risker. I syfte att balansera koncernens risktagande samt begränsa och kontrollera risker har styrelsen fastställt styrdokument (policies) för verksamheten. Samtliga policies uppdateras vid behov och revideras minst en gång per år. Styrelsen och VD är ytterst ansvariga för riskhanteringen. En utförligare beskrivning av bankens risker, likviditet och kapitalhantering finns i den senaste årsredovisningen.

### INFORMATION OM VERKSAMHETEN

Resurs Holding AB är ett finansiellt holdingföretag. Den operativa verksamheten bedrivs i det helägda dotterbolaget Resurs Bank AB med dotterbolag. Resurs Bank AB bedriver av Finansinspektionen tillståndspliktig bankverksamhet, i huvudsak konsumentorienterad, i de nordiska länderna. Utlåningen till konsument är uppdelad på säljfinansskrediter, konsumentlån, kreditkort med Mastercardfunktion. Utöver detta erbjuder Resurs även inlåning. Säljfinansskrediter erbjuds både via traditionell finansiering av köp i fysisk butik och via e-handel. I Finland bedrivs verksamheten i filial Resurs Bank AB Suomen sivuliike (Helsingfors), i Danmark i filial Resurs Bank filial af Resurs Bank (Vallensbaek Strand) och i Norge i filial Resurs Bank AB NUF (Oslo). Resurs Bank bedriver även inlåning via gränsöverskridande verksamhet i Tyskland.

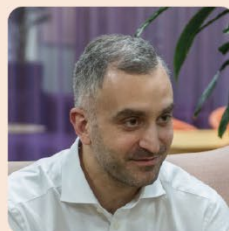
### MEDARBETARE

Antalet heltidsarbetande medarbetare inom koncernen uppgick till 680 per den 30 september 2024. I juni 2024 var heltidsarbetande medarbetare 658. Jämfört med Q3 2023 har antalet heltidsarbetande medarbetare ökat från 662. Ökningen var främst inom IT.

# 680

medarbetare

### LEDNINGEN



Från vänster till höger:

**Magnus Fredin**, vd

**Sofie Tarring Lindell**, Chief Financial Officer (CFO),

Head of Investor Relations samt vice vd

**Joseph Hajj**, Chief Operating Officer (COO) samt vice vd

**Ronny Persson**, General Counsel

**Johan Rönnerman**, Chief Commercial Officer (CCO)

**Pär Isaksson**, Chief Technology Officer (CTO)

**Warren Davidson**, Chief Product & Credit Officer (CPCO)



## Resursaktien

Resurs Holdings aktie är noterad på Nasdaq Stockholm, Mid Cap.  
Vid periodens slut var sista betalkurs för Resursaktien 23,50 SEK.

DE 10 STÖRSTA DIREKTREGISTRERADE AKTIEÄGARNA PER DEN 30 SEPTEMBER 2024 <sup>1)</sup>	AKTIEKAPITAL
Ronneby Holdco Limited*	86,34%
Avanza Pension	2,13%
Agenta Investment Management	1,01%
Agenta Advisors AB	1,01%
Nordnet Pensionsförsäkring	0,34%
MP Pensjon PK	0,27%
Vidarstiftelsen	0,24%
Handelsbanken Fonder	0,20%
Peter Agardh	0,18%
Bygg-Göta-bolagen	0,18%
<b>Summa</b>	<b>91,88%</b>

1) Uppgift om indirekta innehav genom bolag etc. kan i vissa fall saknas.

\*Per den 7 oktober 2024 ägde Ronneby Holdco Limited 87%

FINANSIELLA MÅL – NYCKELTAL EXKLUSIVE JÄMFÖRELSESTÖRANDE POSTER	MÅL PÅ MEDELLÅNG SIKT	UTFALL JAN -SEP 2024
Årlig resultattillväxt, per aktie	10%	-57%
K/I före kreditförluster på medellång sikt	35%	39,1%
Andel av nettovinst som distribueras till aktieägarna	50%	N/A
Marginal till myndighetskravet avseende 1) kärnprimärkapitalrelation och 2) total kapitalrelation	mellan 150-300pkt	1)429pkt 2)236pkt



## Styrelsens försäkran

Delårsrapporten är översiktligt granskad av bolagets revisor.

Styrelsen och verkställande direktören försäkrar att delårsrapporten ger en rättvisande översikt av koncernens och moderbolagets verksamhet, ställning och resultat samt beskriver väsentliga risker och osäkerhetsfaktorer som moderbolaget och de företag som ingår i koncernen står inför.

**Helsingborg den 23 oktober 2024**

### Magnus Fredin

Magnus Fredin, Verkställande direktör

Styrelsen,

### Lennart Jacobsen

Lennart Jacobsen  
Styrelsens ordförande

### Martin Bengtsson

Martin Bengtsson  
Styrelseledamot

### Fredrik Carlsson

Fredrik Carlsson  
Styrelseledamot

### Martin Iacoponi

Martin Iacoponi  
Styrelseledamot

### Ola Laurin

Ola Laurin  
Styrelseledamot

### Gustaf Martin-Löf

Gustaf Martin-Löf  
Styrelseledamot

### Peter Rutland

Peter Rutland  
Styrelseledamot

### Mikael Wintzell

Mikael Wintzell  
Styrelseledamot

# Finansiell information i sammandrag - koncernen

## Resultaträkning

TSEK	Not	jul-sep 2024	apr-jun 2024	jul-sep 2023	jan-sep 2024	jan-sep 2023	jan-dec 2023
Ränteintäkter	K5	1 170 395	1 179 684	1 088 385	3 513 638	3 030 909	4 153 360
Räntekostnader	K5	-429 212	-446 309	-376 523	-1 318 118	-949 667	-1 369 484
<b>Räntenetto</b>		<b>741 183</b>	<b>733 375</b>	<b>711 862</b>	<b>2 195 520</b>	<b>2 081 242</b>	<b>2 783 876</b>
Provisionsintäkter		135 912	139 714	143 908	404 157	406 082	542 151
Provisionskostnader		-18 379	-21 317	-20 670	-60 463	-59 171	-79 094
<b>Provisionsnetto</b>		<b>117 533</b>	<b>118 397</b>	<b>123 238</b>	<b>343 694</b>	<b>346 911</b>	<b>463 057</b>
Nettoresultat av finansiella transaktioner		-10 677	1 508	-1 118	-15 111	9 600	21 656
Övriga rörelseintäkter	K6	53 549	45 979	47 958	157 309	162 567	220 346
<b>Summa rörelseintäkter</b>		<b>901 588</b>	<b>899 259</b>	<b>881 940</b>	<b>2 681 412</b>	<b>2 600 320</b>	<b>3 488 935</b>
Allmänna administrationskostnader	K7, K9	-382 986	-406 056	-314 040	-1 150 194	-938 785	-1 304 851
Av- och nedskrivningar av immateriella- och materiella anläggningstillgångar	K9	-21 182	-21 622	-22 308	-64 526	-64 320	-284 025
Övriga rörelsekostnader		-15 143	-16 185	-17 646	-54 577	-57 956	-76 484
<b>Summa kostnader före kreditförluster</b>		<b>-419 311</b>	<b>-443 863</b>	<b>-353 994</b>	<b>-1 269 297</b>	<b>-1 061 061</b>	<b>-1 665 360</b>
<b>Resultat före kreditförluster</b>		<b>482 277</b>	<b>455 396</b>	<b>527 946</b>	<b>1 412 115</b>	<b>1 539 259</b>	<b>1 823 575</b>
Kreditförluster, netto		-354 565	-396 095	-270 813	-1 207 534	-820 155	-1 289 412
Resultat värdepapperisering	K9	-	-	-	-	-	-145 713
<b>Summa kreditförluster</b>	K8	<b>-354 565</b>	<b>-396 095</b>	<b>-270 813</b>	<b>-1 207 534</b>	<b>-820 155</b>	<b>-1 435 125</b>
<b>Rörelseresultat</b>		<b>127 712</b>	<b>59 301</b>	<b>257 133</b>	<b>204 581</b>	<b>719 104</b>	<b>388 450</b>
Skatt på periodens resultat		-24 609	-20 162	-56 029	-47 179	-153 911	-130 591
<b>Periodens resultat</b>		<b>103 103</b>	<b>39 139</b>	<b>201 104</b>	<b>157 402</b>	<b>565 193</b>	<b>257 859</b>
<b>Periodens resultat hänförligt till moderbolagets aktieägare:</b>							
<i>Andel av periodens resultat hänförligt till aktieägare i Resurs Holding AB</i>		85 844	22 676	194 010	107 141	545 284	228 895
<i>Andel av periodens resultat hänförligt till innehavare av primärkapitalinstrument</i>		17 259	16 463	7 094	50 261	19 909	28 964
<b>Periodens resultat</b>		<b>103 103</b>	<b>39 139</b>	<b>201 104</b>	<b>157 402</b>	<b>565 193</b>	<b>257 859</b>
<b>Resultat per aktie före och efter utspädning, SEK</b>	K15	<b>0,43</b>	<b>0,11</b>	<b>0,97</b>	<b>0,54</b>	<b>2,73</b>	<b>1,14</b>

## Rapport över totalresultat

TSEK		jul-sep 2024	apr-jun 2024	jul-sep 2023	jan-sep 2024	jan-sep 2023	jan-dec 2023
<b>Periodens resultat</b>		<b>103 103</b>	<b>39 139</b>	<b>201 104</b>	<b>157 402</b>	<b>565 193</b>	<b>257 859</b>
<b>Övrigt totalresultat som har eller kan komma att omklassificeras till periodens resultat</b>							
Periodens omräkningsdifferenser i utlandsverksamheter		-23 969	9 132	11 426	-18 758	-36 059	-69 373
<b>Periodens totalresultat</b>		<b>79 134</b>	<b>48 271</b>	<b>212 530</b>	<b>138 644</b>	<b>529 134</b>	<b>188 486</b>
<i>Andel av periodens totalresultat hänförligt till aktieägarna i Resurs Holding AB</i>		61 875	31 808	205 436	88 383	509 225	159 522
<i>Andel av periodens totalresultat hänförligt till innehavare av primärkapitalinstrument</i>		17 259	16 463	7 094	50 261	19 909	28 964
<b>Periodens totalresultat</b>		<b>79 134</b>	<b>48 271</b>	<b>212 530</b>	<b>138 644</b>	<b>529 134</b>	<b>188 486</b>

## Rapport över finansiell ställning

TSEK	Not	30 sep 2024	31 dec 2023	30 sep 2023
<b>Tillgångar</b>				
Kassa och tillgodohavanden hos centralbanker		2 673 979	3 581 014	237 328
Belåningsbara statsskuldförbindelser m.m.		1 733 521	1 871 644	2 532 335
Utlåning till kreditinstitut		2 631 773	2 476 525	3 807 446
Utlåning till allmänheten	K9, K10	39 254 179	38 846 081	39 831 802
Obligationer och andra räntebärande värdepapper		1 692 363	710 509	718 992
Fordran värdepapperisering		-	942 619	-
Aktier och andelar		17 065	12 001	11 633
Immateriella anläggningstillgångar		2 096 568	2 083 048	2 270 119
Materiella tillgångar		101 788	90 055	133 187
Övriga tillgångar		558 582	470 053	458 638
Förutbetalda kostnader och upplupna intäkter		205 281	288 178	228 411
<b>SUMMA TILLGÅNGAR</b>		<b>50 965 099</b>	<b>51 371 727</b>	<b>50 229 891</b>
<b>Skulder, avsättningar och eget kapital</b>				
<b>Skulder och avsättningar</b>				
Skulder till kreditinstitut		400	3 100	8 600
In- och upplåning från allmänheten		37 146 749	36 170 291	34 966 614
Övriga skulder		603 931	818 938	802 939
Upplupna kostnader och förutbetalda intäkter		978 434	485 181	711 302
Övriga avsättningar	K11	27 653	21 442	20 434
Emitterade värdepapper		3 894 024	5 643 430	5 257 978
Efterställda skulder		299 278	599 080	598 974
<b>Summa skulder och avsättningar</b>		<b>42 950 469</b>	<b>43 741 462</b>	<b>42 366 841</b>
<b>Eget kapital</b>				
Aktiekapital		1 000	1 000	1 000
Övrigt tillskjutet kapital		2 086 615	2 086 615	2 086 615
Säkringsreserv		-35 600	-35 600	-
Omräkningsreserv		21 391	40 149	37 863
Primärkapitalinstrument		900 000	600 000	300 000
Balanserad vinst inkl. periodens resultat		5 041 224	4 938 101	5 437 572
<b>Summa eget kapital</b>		<b>8 014 630</b>	<b>7 630 265</b>	<b>7 863 050</b>
<b>SUMMA SKULDER, AVSÄTTNINGAR OCH EGET KAPITAL</b>		<b>50 965 099</b>	<b>51 371 727</b>	<b>50 229 891</b>

För information om ställda säkerheter, eventalförpliktelser och åtaganden, se not K12.

## Rapport över förändring i eget kapital

TSEK	Aktie- kapital	Övrigt tillskjutet kapital	Säkrings- reserv	Omräknings- reserv	Primärkapi- talinstrument	Balanserad vinst inkl. årets resultat	Totalt eget kapital
<b>Ingående eget kapital per 1 januari 2023</b>	<b>1 000</b>	<b>2 086 615</b>	<b>-35 600</b>	<b>109 522</b>	<b>300 000</b>	<b>5 106 288</b>	<b>7 567 825</b>
Kostnad primärkapitalinstrument						-19 909	-19 909
Periodens resultat						565 193	565 193
Periodens övriga totalresultat				-36 059			-36 059
<i>Transaktioner med ägare</i>							
Utdelning enligt årsstämma						-214 000	-214 000
<b>Utgående eget kapital per 30 september 2023</b>	<b>1 000</b>	<b>2 086 615</b>	<b>-35 600</b>	<b>73 463</b>	<b>300 000</b>	<b>5 437 572</b>	<b>7 863 050</b>
<b>Ingående eget kapital per 1 januari 2023</b>	<b>1 000</b>	<b>2 086 615</b>	<b>-35 600</b>	<b>109 522</b>	<b>300 000</b>	<b>5 106 288</b>	<b>7 567 825</b>
Emission av primärkapitalinstrument					300 000		300 000
Transaktionskostnader vid emission av primärkapitalinstrument						-2 100	-2 100
Räntekostnad primärkapitalinstrument						-28 964	-28 964
Årets resultat						257 859	257 859
Årets övriga totalresultat				-69 373			-69 373
<i>Transaktioner med ägare</i>							
Aktierelaterade ersättningar						1 018	1 018
Utdelning enligt årsstämma						-214 000	-214 000
Utdelning enligt extra bolagsstämma						-182 000	-182 000
<b>Utgående eget kapital per 31 december 2023</b>	<b>1 000</b>	<b>2 086 615</b>	<b>-35 600</b>	<b>40 149</b>	<b>600 000</b>	<b>4 938 101</b>	<b>7 630 265</b>
<b>Ingående eget kapital per 1 januari 2024</b>	<b>1 000</b>	<b>2 086 615</b>	<b>-35 600</b>	<b>40 149</b>	<b>600 000</b>	<b>4 938 101</b>	<b>7 630 265</b>
Emission av primärkapitalinstrument					300 000		300 000
Transaktionskostnader vid emission av primärkapitalinstrument						-3 000	-3 000
Räntekostnad primärkapitalinstrument						-50 261	-50 261
Periodens resultat						157 402	157 402
Periodens övriga totalresultat				-18 758			-18 758
<i>Transaktioner med ägare</i>							
Aktierelaterade ersättningar						-1 018	-1 018
<b>Utgående eget kapital per 30 sep 2024</b>	<b>1 000</b>	<b>2 086 615</b>	<b>-35 600</b>	<b>21 391</b>	<b>900 000</b>	<b>5 041 224</b>	<b>8 014 630</b>

Allt eget kapital är hänförligt till aktieägare i moderbolaget.

## Rapport över kassaflöden (indirekt metod)

TSEK	jan-sep 2024	jan-dec 2023	jan-sep 2023
<b>Den löpande verksamheten</b>			
Rörelseresultat	204 581	388 450	719 104
- varav erhållna räntor	3 474 910	4 146 668	2 053 613
- varav erlagda räntor	-880 341	-1 201 368	-560 701
Justering för ej kassaflödespåverkande poster i rörelseresultatet	1 661 235	1 916 017	1 261 867
Betalda inkomstskatter	-100 322	-164 519	-172 312
<b>Kassaflöde från den löpande verksamheten före förändring av rörelsekapital</b>	<b>1 765 494</b>	<b>2 139 948</b>	<b>1 808 659</b>
<b>Kassaflöde från förändringar i rörelsekapital</b>			
Utlåning till allmänheten	-1 527 535	-3 597 685	-3 346 920
Övriga tillgångar	-135 384	113 557	-361 335
Skulder till kreditinstitut	-2 700	3 100	8 600
In- och upplåning från allmänheten	1 021 266	4 366 889	3 052 421
Förvärv av placeringstillgångar <sup>1)</sup>	-4 025 374	-3 328 774	-2 311 814
Avyttring av placeringstillgångar <sup>1)</sup>	4 124 991	2 911 417	2 198 242
Övriga skulder	-63 873	-63 932	-50 487
<b>Kassaflöde från den löpande verksamheten</b>	<b>1 156 885</b>	<b>2 544 520</b>	<b>997 366</b>
<b>Investeringsverksamheten</b>			
Förvärv av immateriella- och materiella anläggningstillgångar	-85 914	-254 482	-194 654
Avyttring av immateriella- och materiella anläggningstillgångar	1 295	163	1 661
Förvärv dotterbolag	-	-75	-
<b>Kassaflöde från investeringsverksamheten</b>	<b>-84 619</b>	<b>-254 394</b>	<b>-192 993</b>
<b>Finansieringsverksamheten</b>			
Utbetald utdelning	-	-396 000	-214 000
Emission av primärkapitalinstrument	300 000	300 000	-
Transaktionskostnader vid emission av primärkapitalinstrument	-3 000	-2 100	-
Räntekostnad primärkapitalinstrument	-50 261	-28 964	-19 909
Utbetalning som avser amortering av leasingkulder	-21 267	-29 770	-
Nya emitterade värdepapper	-	1 000 000	-
Återbetalning emitterade värdepapper	-1 738 150	-1 892 260	-1 312 120
Emission efterställda skulder	-	300 000	300 000
Återbetalning efterställda skulder	-300 000	-	-
<b>Kassaflöde från finansieringsverksamheten</b>	<b>-1 812 678</b>	<b>-749 094</b>	<b>-1 246 029</b>
<b>Periodens kassaflöde</b>	<b>-740 412</b>	<b>1 541 032</b>	<b>-441 656</b>
Likvida medel vid periodens början <sup>2)</sup>	6 057 539	4 618 964	4 618 964
Valutakursdifferens i likvida medel	-11 375	-102 457	-132 534
<b>Likvida medel vid periodens slut <sup>2)</sup></b>	<b>5 305 752</b>	<b>6 057 539</b>	<b>4 044 774</b>
<b>Justering för ej kassaflödespåverkande poster i rörelseresultatet</b>			
Kreditförluster	1 207 534	1 435 125	820 155
Av- och nedskrivningar av immateriella- och materiella anläggningstillgångar	64 526	284 025	64 320
Resultat försäljning materiella anläggningstillgångar	-312	-165	-135
Värdering verkligt värde placeringstillgångar <sup>1)</sup>	-9 641	-23 989	-7 787
Förändring avsättningar	5 981	4 348	2 795
Justering av betalda/erhållna räntor	387 948	171 856	366 048
Valutaeffekter	5 309	42 893	15 958
Aktierelaterade ersättningar	-1 018	1 018	-
Förändring verkligt värde av aktier och andelar	-	-	43
Övriga ej likviditetspåverkande poster	908	906	470
<b>Summa ej kassaflödespåverkande poster i rörelseresultatet</b>	<b>1 661 235</b>	<b>1 916 017</b>	<b>1 261 867</b>

<sup>1)</sup> Placeringstillgångar utgörs av obligationer och andra räntebärande värdepapper, belåningsbara statsskuldförbindelser samt aktier och andelar.

<sup>2)</sup> Likvida medel består av utlåning till kreditinstitut och kassa och tillgodohavanden hos centralbanker.

TSEK	1 jan 2024	Kassa- flöde	Icke kassaflödespåverkande Periodiserad anskaffningskostnad	Valuta- effekter	30 sep 2024
Emitterade värdepapper	5 643 430	-1 738 150	709	-11 965	3 894 024
Efterställda skulder	599 080	-300 000	198	-	299 278
<b>Summa</b>	<b>6 242 510</b>	<b>-2 038 150</b>	<b>907</b>	<b>-11 965</b>	<b>4 193 302</b>

# Noter till de finansiella rapporterna i sammandrag

## K1. Redovisningsprinciper

Koncernens delårsrapport är upprättad i enlighet med IAS 34 Delårsrapportering och tillämpliga delar i lagen om årsredovisning i kreditinstitut och värdepappersbolag (ÅRKL) samt Finansinspektionens föreskrifter och allmänna råd (FFFS 2008:25) om årsredovisning i kreditinstitut och värdepappersbolag samt Rådet för finansiell rapporterings rekommendation RFR 1, Kompletterande redovisningsregler för koncerner.

Inga nya IFRS- eller IFRIC-tolkningar som trätt i kraft sedan 1 januari 2024 har haft någon väsentlig inverkan på koncernen.

Moderbolagets delårsrapport är upprättad i enlighet med kraven på delårsrapporter i årsredovisningslagen (ÅRL) samt Rådet för finansiell rapporterings rekommendation RFR 2, Redovisning för juridiska personer. Samma redovisningsprinciper och beräkningsgrunder har tillämpats som i den senaste årsredovisningen.

För detaljerade redovisningsprinciper för Koncernen hänvisas till årsredovisningen för 2023.

Den regleringsmässiga konsolideringen (konsoliderad situation) består av Resurs Bank AB koncernen och dess moderbolag Resurs Holding AB.

Delårsinformationen på sidorna 4-36 utgör en integrerad del av denna finansiella rapport.

## K2. Finansiering - Konsoliderad situation

En central del av finansieringsarbetet syftar till att upprätthålla en väl diversifierad finansieringsstruktur med tillgång till flera finansieringskällor. Genom att ha tillgång till flera finansieringskällor möjliggörs att kunna använda den finansieringskälla som är mest lämplig vid var tid.

Den största finansieringsformen är inlåning från allmänheten. Denna finansieringsform erbjuds till kunder i Sverige, Norge och Tyskland. Inlåningen analyseras regelbundet och dess totala storlek uppgår till 37 147 MSEK (36 170). Kvoten utlåning till allmänheten i förhållande till inlåning från allmänheten uppgår för den konsoliderade situationen till 106 procent (107 procent).

Resurs Bank har ett grundprospekt för att emittera obligationer, programmet är om 10 000 MSEK (10 000). Resurs Bank har agerat på både den svenska och den norska marknaden. Inom programmet finns det på balansdagen tre utestående emissioner på nominellt 1 050 MSEK (2 800) respektive 150 MNOK (450). Av de tre emissionerna är två seniora icke säkerställda obligationer och en emission avser supplementärkapitalinstrument (T2) om 300 MSEK (600). Resurs Holding har emitterat tre primärkapitalinstrument (AT1) på nominellt 900 MSEK (600).

Till följd av Ronneby UK Limited:s offentliga uppköpserbjudande till aktieägarna i Resurs Holding har en ägarförändring avseende Resurs Banks obligationsvillkor för två seniora icke säkerställda obligationer (ISIN SE0016274195 om nominellt 750 MSEK och NOO011151144 om nominellt 150 MNOK). Med anledning av ägarförändringen har obligationsinnehavare haft rätt att begära återköp om så meddelats senast den 3 oktober 2024 för återbetalning den 31 oktober 2024.

Resurs Bank har efter balansdagen emitterat nya seniora icke säkerställda obligationer om 500 MSEK samt 200 MNOK. Därefter utökades emissionen med ytterligare 300 MSEK.

Resurs Bank har officiell kreditrating och följs av kreditratingbolaget Nordic Credit Rating (NCR). Tillgång till NCR:s analyser finns på hemsidan [www.nordiccreditrating.com](http://www.nordiccreditrating.com).

Resurs Bank har genomfört värdepapperisering av lånefordringar, en form av strukturerad finansiering som även kallas Asset Backed Securities (ABS). Det sker genom att överlåta lånefordringar till Resurs Banks helägda dotterbolag Resurs Consumer Loans 1 Limited.

I december 2023 skedde utökning och förlängning av existerande ABS-finansiering. Finansieringen sker med JP Morgan Chase Bank. Per 30 september är cirka 3,7 miljarder lånefordringar överlåtna till Resurs Consumer Loans. Resurs Bank och Resurs Consumer Loans har ställt säkerheter för de tillgångar som ingår i värdepapperiseringen. På balansdagen uppgår den externa finansieringen till 3,0 miljarder kronor (3,0) inom ABS-finansieringen. Efter balansdagen har Resurs efter samtal med J.P. Morgan beslutat genomföra förlängning och utökning av ABS-finansieringen.

Minimikravet för det strukturella likviditetsmättet Net Stable Funding Ratio (NSFR) är att kvoten ska uppgå till minst 100%. Kravet innebär att det ska finnas tillräcklig stabil finansiering för att i ett ettårsperspektiv täcka finansieringsbehov under både normala och stressade förhållanden. För den konsoliderade situationen uppgår mättet på balansdagen till 123% (113%).

## Likviditet - Konsoliderad situation

Likviditetsrisk innefattar risken att inte kunna infria sina betalningsförpliktelser vid förfallotidpunkten utan att kostnaden för att erhålla betalningsmedel ökar avsevärt. Den konsoliderade situationen ska hålla en likviditetsreserv samt alltid ha tillgång till outnyttjade likviditetsutrymmen för de fall ojämna eller oväntade likviditetsflöden skulle uppstå.

Likviditetsrisker hanteras i policies med bland annat limiter, ansvar, uppföljning och beredskapsplan. Syftet med beredskapsplanen är att vara förbered på olika handlingsalternativ om likviditetsutvecklingen får en ogynnsam utveckling. Beredskapsplanen innehåller bland annat riskindikatorer och handlingsplaner. Kontroll och granskning av likviditetsrisker sker av oberoende funktioner.

Likviditeten som består av både en likviditetsreserv och en övrig likviditetsportfölj övervakas dagligen. Den största likviditetsrisken bedöms uppstå ifall många inlåningskunder samtidigt väljer att ta ut sina inlåningsmedel. En intern modell används som ställer minimikrav på likviditetsreservens storlek, som beräknas utifrån inlåningens storlek, andel som omfattas av insättningsgaranti samt beaktandet av framtida förfall av emitterade värdepapper. Styrelsen har fastställt att likviditetsreserven aldrig får understiga 1 500 MSEK. Utöver likviditetsreserven ska det finnas en intradagslikviditet på minst 4 procent av inlåningen från allmänheten, minimum 1 000 MSEK. Det finns även andra likviditetskrav som styr och kontrollerar verksamheten.

Likviditetsreserven uppgår till 2 417 MSEK (2 290), i enlighet med Finansinspektionens föreskrifter om hantering av likviditetsrisker FFFS 2010:7 inklusive alla tillämpliga ändringsföreskrifter, för den konsoliderade situationen. Det innebär att tillgångarna är avskilda, icke ianspråktagna och högkvalitativa. Till största del består likviditetsreserven av tillgångar med högsta kreditkvalitetsbetyg.

Förutom likviditetsreserven har den konsoliderade situationen även andra likvida tillgångar som till största del består av tillgodohavanden i centralbanker eller andra banker. Dessa tillgångar är av god kreditkvalitet och uppgår till 5 473 MSEK (6 361) för den konsoliderade situationen. Total likviditet uppgår därmed till 7 890 MSEK (8 650). Total likviditet motsvarar 21 procent (24 procent) av inlåning från allmänheten. Utöver detta finns det även outnyttjade checkkrediter som uppgår till 50 MNOK (50).

Det sker månatligen myndighetsrapportering av likviditetstäckningsgrad (LCR) för den konsoliderade situationen. Mättet visar hur de högljudda tillgångarna står i relation till nettoutflödet under en trettiodagarsperiod under stressade förhållanden. Ett mått på 100 procent innebär att tillgångarna klarar det stressade scenariot och är myndigheters gränsvärde. Per den 30 september 2024 uppgår den konsoliderade situationens mått till 422 procent (515 procent). För perioden januari till september 2024 uppgår det genomsnittliga LCR-mättet för den konsoliderade situationen till 353 procent.

Samtliga värderingar av räntebärande värdepapper har gjorts till marknadsvärde som beaktar upplupen ränta.

## Sammanställning över likviditet - Konsoliderad situation

TSEK	30 sep 2024	31 dec 2023	30 sep 2023
<b>Likviditetsreserv enligt definition i FFFS 2010:7</b>			
Värdepapper emitterade eller garanterade av stater, centralbanker eller multilaterala utvecklingsbanker	415 270	457 652	464 701
Värdepapper emitterade eller garanterade av kommuner	1 121 757	1 118 887	1 127 561
Utlåning till kreditinstitut	35 000	-	-
Obligationer och andra räntebärande värdepapper	844 900	712 983	721 269
<b>Likviditetsreserv enligt definition i FFFS 2010:7</b>	<b>2 416 927</b>	<b>2 289 522</b>	<b>2 313 531</b>
<b>Övrig likviditetsportfölj</b>			
Kassa och tillgodohavanden hos centralbanker	2 673 979	3 581 014	237 328
Värdepapper emitterade eller garanterade av kommuner	202 742	303 040	947 730
Utlåning till kreditinstitut	2 596 776	2 476 525	3 807 446
<b>Summa övrig likviditetsportfölj</b>	<b>5 473 497</b>	<b>6 360 579</b>	<b>4 992 504</b>
<b>Summa total likviditetsportfölj</b>	<b>7 890 424</b>	<b>8 650 101</b>	<b>7 306 035</b>
<b>Andra likviditetsskapande åtgärder</b>			
Outnyttjade kreditfaciliteter	48 025	49 355	51 010

Stresstester utförs regelbundet för att säkerställa att det finns likviditetsberedskap under förutsättningar som avviker från normala förhållanden. Ett återkommande stresstest är väsentliga utflöden i inlåning från allmänheten.

Vid bedömning av de likvida tillgångarna i samband med rapportering av LCR görs, enligt Europeiska kommissionens delegerade förordning (EU) 575/2013, nedanstående bedömning av de likvida tillgångarnas kvalitet före värderingsavdrag.

### Likvida tillgångar i enlighet med LCR

2024-09-30

TSEK	Summa	SEK	EUR	DKK	NOK
<b>Nivå 1 Tillgångar</b>					
Kassa och tillgodohavanden hos centralbanker	2 603 544	2 440 889	98 569	-	64 086
Värdepapper emitterade eller garanterade av stater, centralbanker eller multilaterala utvecklingsbanker	415 269	-	384 630	30 639	-
Värdepapper emitterade eller garanterade av kommuner	1 280 857	963 042	182 523	-	135 292
Säkerställda obligationer av extremt hög likviditets- och kreditkvalitet	770 694	355 717	369 879	-	45 098
<b>Nivå 2 Tillgångar</b>					
Säkerställda obligationer med hög likviditets- och kreditkvalitet	74 205	74 205	-	-	-
<b>Summa likvida tillgångar</b>	<b>5 144 569</b>	<b>3 833 853</b>	<b>1 035 601</b>	<b>30 639</b>	<b>244 476</b>

2023-12-31

TSEK	Summa	SEK	EUR	DKK	NOK
<b>Nivå 1 Tillgångar</b>					
Kassa och tillgodohavanden hos centralbanker	3 508 448	3 351 152	93 386	-	63 910
Värdepapper emitterade eller garanterade av stater, centralbanker eller multilaterala utvecklingsbanker	457 652	-	398 296	29 448	29 908
Värdepapper emitterade eller garanterade av kommuner	1 221 162	961 740	75 894	-	183 528
Säkerställda obligationer av extremt hög likviditets- och kreditkvalitet	639 088	306 999	245 857	-	86 232
<b>Nivå 2 Tillgångar</b>					
Säkerställda obligationer med hög likviditets- och kreditkvalitet	73 894	73 894	-	-	-
<b>Summa likvida tillgångar</b>	<b>5 900 244</b>	<b>4 693 785</b>	<b>813 433</b>	<b>29 448</b>	<b>363 578</b>

2023-09-30

TSEK	Summa	SEK	EUR	DKK	NOK
<b>Nivå 1 Tillgångar</b>					
Kassa och tillgodohavanden hos centralbanker	162 230	-	96 781	-	65 449
Värdepapper emitterade eller garanterade av stater, centralbanker eller multilaterala utvecklingsbanker	464 700	-	402 598	31 069	31 033
Värdepapper emitterade eller garanterade av kommuner	2 075 291	1 808 175	77 285	-	189 831
Säkerställda obligationer av extremt hög likviditets- och kreditkvalitet	604 661	307 261	208 142	-	89 258
<b>Nivå 2 Tillgångar</b>					
Säkerställda obligationer med hög likviditets- och kreditkvalitet	116 607	73 638	-	-	42 969
<b>Summa likvida tillgångar</b>	<b>3 423 489</b>	<b>2 189 074</b>	<b>784 806</b>	<b>31 069</b>	<b>418 540</b>

Ytterligare information om gruppens hantering av likviditetsrisker finns att läsa i koncernens årsredovisning för 2023.

TSEK	30 sep 2024	31 dec 2023	30 sep 2023
<b>Likvida tillgångar</b>	<b>5 144 569</b>	<b>5 900 244</b>	<b>3 423 489</b>
<b>Nettokassautflöde</b>	<b>1 202 962</b>	<b>1 134 153</b>	<b>1 233 281</b>
<b>LCR-mått</b>	<b>422%</b>	<b>515%</b>	<b>273%</b>

### K3. Kapitaltäckning - Konsoliderad situation

Kapitalkrav beräknas i enlighet med Europaparlamentets och Rådets förordning 575/2013 EU (CRR), samt direktivet 2013/36 EU (CRD IV). Direktivet införlivades via lagen (2014:966) om kapitalbuffertar och Finansinspektionens föreskrift (2014:12) om tillsynskrav och kapitalbuffertar. Beräkning av kapitalkravet nedan ska bestå av lagstadgat minimikapitalkrav för kreditrisk, kreditvärdighetsjusteringsrisk, marknadsrisk och operativ risk.

Under 2023 genomförde Finansinspektionen en översyn och utvärdering (ÖUP) om särskilda kapitalbaskrav och pelare 2-vägledning. Finansinspektionen beslutade att den konsoliderade situationen ska uppfylla ett särskilt kapitalbaskrav för kreditrisk samt ränterisker och andra marknadsrisker om 1,87 procent av totalt riskvägt exponeringsbelopp. Den konsoliderade situationen ska hålla pelare 2-vägledning för bruttosoliditet om 0,5 procent av totalt exponeringsbelopp för bruttosoliditet.

Det kombinerade buffertkravet för Resurs utgörs av en kapitalkonserveringsbuffert och en kontryckisk kapitalbuffert. Kravet på kapitalkonserveringsbufferten uppgår till 2,5 procent av riskvägda tillgångar. Den kontryckiska kapitalbufferten viktas utifrån geografisk andel och uppgår till 1,7 procent. Per september 2024 har Sverige kontryckiska buffertkrav om 2 procent, Norge 2,5 procent och Danmark 2,5 procent. Finlands kontryckiska buffertkrav ligger oförändrat kvar på 0 procent.

Den konsoliderade situationen beräknar kapitalkravet för kreditrisk, kreditvärdighetsjusteringsrisk, marknadsrisk och operativ risk. Kreditrisk beräknas enligt schablonmetoden, vilket innebär att tillgångsposterna fördelas på 17 olika exponeringsklasser och riskviktas inom dessa.

Det totala riskvägda exponeringsbeloppet multipliceras med 8 procent för att få fram minimikapitalkravet för kreditrisk.

Kapitalkravet för operativ risk beräknas enligt alternativa schablonmetoden. Enligt alternativa schablonmetoden utgör kapitalkravet för operativa risker för Resurs del 12, respektive 15 procent av en indikator beräknad på de tre senaste årens genomsnittliga utlåning, kategoriserad som Hushållsbank respektive Storkundsbank. Motpartsrisken beräknas enligt den förenklade schablonmetoden. Vid beräkning av den konsoliderade situationens kapitalbaskrav för obligationer och andra räntebärande värdepapper, används externa kreditratingbolag.

Resurs Holding AB emitterade i december 2019, december 2023 samt september 2024 primärkapitaltillskott (Additional Tier 1 Capital) om nominellt 300 MSEK vardera. Instrumenten har en evig löptid med första möjliga inlösen efter fem år och en temporär nedskrivningsstruktur. Syftet med primärkapitaltillskottet som emitterades i september 2024 är att ersätta befintligt primärkapitalinstrument, emitterat i december 2019, vilket avses inlösas i förtid i december 2024. Primärkapitaltillskottet från det nya instrumentet kommer därmed räknas in i kapitalbasen först i samband med inlösen i december 2024.

### Kapitalbas

TSEK	30 sep 2024	31 dec 2023	30 sep 2023
<b>Kärnprimärkapital</b>			
<b>Eget kapital</b>			
Eget kapital, koncernen	7 114 630	7 030 265	7 563 050
Primärkapitalinstrument klassificerat som eget kapital	900 000	600 000	300 000
<b>Eget kapital enligt balansräkningen</b>	<b>8 014 630</b>	<b>7 630 265</b>	<b>7 863 050</b>
Föreslagen utdelning	-	-	-182 000
Förutsebar utdelning	-	-	-100 000
Eget kapital som avgår/tillkommer i den konsoliderade situationen	12	-	-
<b>Eget kapital, konsoliderad situation</b>	<b>8 014 642</b>	<b>7 630 265</b>	<b>7 581 050</b>
<i>Avgår:</i>			
Ytterligare värdejusteringar	-24 017	-37 179	-23 700
Immateriella anläggningstillgångar	-2 067 475	-2 061 571	-2 245 209
Avdrag för primärkapitalinstrument klassificerat som eget kapital	-900 000	-600 000	-300 000
Aktier i dotterbolag	-4 242	-964	-964
<b>Totalt kärnprimärkapital</b>	<b>5 018 908</b>	<b>4 930 551</b>	<b>5 011 177</b>
<b>Primärkapital</b>			
Kärnprimärkapital	5 018 908	4 930 551	5 011 177
Primärkapitalinstrument	600 000	600 000	300 000
<b>Totalt primärkapital</b>	<b>5 618 908</b>	<b>5 530 551</b>	<b>5 311 177</b>
<b>Supplementärkapital</b>			
Tidsbundna förlagslån	249 904	487 862	505 072
<b>Totalt supplementärkapital</b>	<b>249 904</b>	<b>487 862</b>	<b>505 072</b>
<b>Total kapitalbas</b>	<b>5 868 812</b>	<b>6 018 413</b>	<b>5 816 249</b>



## Specifikation av riskvägt exponeringsbelopp och kapitalkrav

TSEK	30 sep 2024		31 dec 2023		30 sep 2023	
	Riskvägt exponeringsbelopp	Kapitalkrav <sup>1)</sup>	Riskvägt exponeringsbelopp	Kapitalkrav <sup>1)</sup>	Riskvägt exponeringsbelopp	Kapitalkrav <sup>1)</sup>
Exponeringar mot institut	607 834	48 627	565 366	45 229	826 311	66 105
Exponeringar mot företag	699 069	55 926	607 270	48 582	853 975	68 318
Exponeringar mot hushåll	26 792 601	2 143 406	26 868 134	2 149 451	26 644 969	2 131 598
Exponeringar säkrade genom panträtt i fastigheter	-	-	75 106	6 008	118 992	9 519
Fallerande exponeringar	2 853 596	228 288	3 422 776	273 822	3 281 091	262 487
Exponeringar i form av säkerställda obligationer	84 022	6 722	70 980	5 678	71 827	5 746
Poster som avser positioner i värdepapperisering	845 757	67 661	-	-	-	-
Aktieexponeringar	13 773	1 102	11 913	954	11 621	930
Övriga poster	1 044 633	83 571	974 115	77 929	1 076 009	86 081
<b>Summa kreditrisker (enl. schablonmetoden)</b>	<b>32 941 285</b>	<b>2 635 303</b>	<b>32 595 660</b>	<b>2 607 653</b>	<b>32 884 795</b>	<b>2 630 784</b>
<b>Kreditvärdighetsjusteringsrisk</b>	<b>61 220</b>	<b>4 898</b>	<b>55 330</b>	<b>4 426</b>	<b>50 545</b>	<b>4 044</b>
<b>Marknadsrisk</b>						
Valutarisker	-	-	-	-	-	-
<b>Operativ risk (enl. schablonmetoden)</b>	<b>2 626 672</b>	<b>210 134</b>	<b>2 626 672</b>	<b>210 134</b>	<b>2 417 102</b>	<b>193 368</b>
<b>Summa riskvägt exponeringsbelopp och kapitalkrav Pelare 1</b>	<b>35 629 177</b>	<b>2 850 335</b>	<b>35 277 662</b>	<b>2 822 213</b>	<b>35 352 442</b>	<b>2 828 196</b>
<b>Summa kapitalkrav Pelare 2</b>		<b>666 266</b>		<b>659 692</b>		<b>699 070</b>
<b>Kapitalbuffertar</b>						
Kapitalkonserveringsbuffert		890 729		881 942		883 811
Kontracyklisk buffert		622 006		612 267		615 621
<b>Summa kapitalkrav Kapitalbuffertar</b>		<b>1 512 735</b>		<b>1 494 209</b>		<b>1 499 432</b>
<b>Totalt kapitalkrav</b>		<b>5 029 336</b>		<b>4 976 114</b>		<b>5 026 698</b>

<sup>1)</sup> Uppgifter lämnas om kapitalkrav för de exponeringsklasser där det förekommer exponeringar.

## Regulatoriska kapitalkrav

	30 sep 2024		31 dec 2023		30 sep 2023	
	Belopp	Andel av riskvägt exponeringsbelopp	Belopp	Andel av riskvägt exponeringsbelopp	Belopp	Andel av riskvägt exponeringsbelopp
Kärnprimärkapitalkrav enligt artikel 92 CRR (Pelare 1)	1 603 313	4,5	1 587 495	4,5	1 590 860	4,5
Övrigt kärnprimärkapitalkrav (Pelare 2)	374 774	1,1	371 077	1,1	393 227	1,1
Kombinerat buffertkrav	1 512 736	4,3	1 494 208	4,2	1 499 432	4,2
<b>Totalt kärnprimärkapitalkrav</b>	<b>3 490 823</b>	<b>9,8</b>	<b>3 452 780</b>	<b>9,8</b>	<b>3 483 519</b>	<b>9,8</b>
<b>Kärnprimärkapital</b>	<b>5 018 908</b>	<b>14,1</b>	<b>4 930 551</b>	<b>14,0</b>	<b>5 011 177</b>	<b>14,2</b>
Primärkapitalkrav enligt artikel 92 CRR (Pelare 1)	2 137 751	6,0	2 116 660	6,0	2 121 147	6,0
Övrigt primärkapitalkrav (Pelare 2)	499 699	1,4	494 769	1,4	524 303	1,5
Kombinerat buffertkrav	1 512 736	4,2	1 494 208	4,2	1 499 432	4,2
<b>Totalt primärkapitalkrav</b>	<b>4 150 186</b>	<b>11,6</b>	<b>4 105 637</b>	<b>11,6</b>	<b>4 144 882</b>	<b>11,7</b>
<b>Primärkapital</b>	<b>5 618 908</b>	<b>15,8</b>	<b>5 530 551</b>	<b>15,7</b>	<b>5 311 177</b>	<b>15,0</b>
Kapitalbaskrav enligt artikel 92 CRR (Pelare 1)	2 850 334	8,0	2 822 213	8,0	2 828 196	8,0
Övrigt kapitalkrav (Pelare 2)	666 266	1,9	659 692	1,9	699 070	2,0
Kombinerat buffertkrav	1 512 736	4,2	1 494 209	4,2	1 499 432	4,2
<b>Totalt kapitalkrav</b>	<b>5 029 336</b>	<b>14,1</b>	<b>4 976 114</b>	<b>14,1</b>	<b>5 026 698</b>	<b>14,2</b>
<b>Summa kapitalbas</b>	<b>5 868 812</b>	<b>16,5</b>	<b>6 018 413</b>	<b>17,1</b>	<b>5 816 249</b>	<b>16,5</b>

## Kapitalrelation och kapitalbuffertar

	30 sep 2024	31 dec 2023	30 sep 2023
Kärnprimärkapitalrelation, %	14,1	14,0	14,2
Primärkapitalrelation, %	15,8	15,7	15,0
Total kapitalrelation, %	16,5	17,1	16,5
Institutspecifika buffertkrav, %	4,2	4,2	4,2
- varav krav på kapitalkonserveringsbuffert, %	2,5	2,5	2,5
- varav krav på kontracyklisk buffert, %	1,7	1,7	1,7
Tillgängligt kärnprimärkapital att använda som buffert efter uppfyllande av de totala kapitalbaskraven, %	6,6	7,2	6,5

## Bruttosoliditetsgrad

Bruttosoliditetsgraden är ett icke riskkänsligt kapitalkrav som finns definierat i Europaparlamentets och rådets förordning (EU) 575/2013 (CRR). Måttet anger hur stor del det egna kapitalet är i förhållande till den konsoliderade situationens totala tillgångar inklusive poster som inte är upptagna i balansräkningen och beräknas genom att ta primärkapitalet i relation till det totala exponeringsmålet.

Utöver kapitalkrav enligt CRR om 3 procent, bör Resurs konsoliderade situation även hålla ytterligare 0,5 procent i bruttosoliditet enligt Finansinspektionens beslut efter genomförd översyn och utvärdering (ÖUP).

TSEK	30 sep 2024	31 dec 2023	30 sep 2023
Primärkapital	5 618 908	5 530 551	5 311 177
Exponeringsmätt	51 265 312	52 438 449	50 475 380
Bruttosoliditetsgrad, %	11,0	10,5	10,5

## K4. Segmentsinformation

VD för Resurs Holding AB är koncernens högste verkställande beslutsfattare. Företagsledningen har fastställt segmenten baserat på den information som behandlas av styrelsen och som används som underlag för att fördela resurser och utvärdera resultat. VD bedömer resultatet för Payment Solutions och Consumer Loans.

Segmentens utveckling utvärderas baserat på rörelseintäkterna med avdrag för kreditförluster, netto. Segmentsredovisningen bygger på samma principer som koncernredovisningen. Tillgångar som följs upp av VD avser utlåning till allmänheten.

### jul-sep 2024

TSEK	Payment Solutions	Consumer Loans	Summa koncern
Ränteintäkter	417 615	752 780	1 170 395
Räntekostnader	-170 588	-258 624	-429 212
Provisionsintäkter	110 987	24 925	135 912
Provisionskostnader	-18 379	-	-18 379
Nettoresultat av finansiella transaktioner	-4 292	-6 385	-10 677
Övriga rörelseintäkter	44 504	9 045	53 549
<b>Summa rörelseintäkter</b>	<b>379 847</b>	<b>521 741</b>	<b>901 588</b>
Kreditförluster, netto	-103 848	-250 717	-354 565
<b>Summa rörelseintäkter med avdrag för kreditförluster</b>	<b>275 999</b>	<b>271 024</b>	<b>547 023</b>
Allmänna administrationskostnader			-382 986
Av- och nedskrivningar av immateriella- och materiella anläggningstillgångar			-21 182
Övriga rörelsekostnader			-15 143
<b>Summa kostnader <sup>1)</sup></b>			<b>-419 311</b>
<b>Rörelseresultat</b>			<b>127 712</b>

### apr-jun 2024

TSEK	Payment Solutions	Consumer Loans	Summa koncern
Ränteintäkter	401 050	778 634	1 179 684
Räntekostnader	-171 191	-275 118	-446 309
Provisionsintäkter	111 324	28 390	139 714
Provisionskostnader	-21 317	-	-21 317
Nettoresultat av finansiella transaktioner	532	976	1 508
Övriga rörelseintäkter	43 444	2 535	45 979
<b>Summa rörelseintäkter</b>	<b>363 842</b>	<b>535 417</b>	<b>899 259</b>
Kreditförluster, netto	-120 406	-275 689	-396 095
<b>Summa rörelseintäkter med avdrag för kreditförluster</b>	<b>243 436</b>	<b>259 728</b>	<b>503 164</b>
Allmänna administrationskostnader			-406 056
Av- och nedskrivningar av immateriella- och materiella anläggningstillgångar			-21 622
Övriga rörelsekostnader			-16 185
<b>Summa kostnader <sup>1)</sup></b>			<b>-443 863</b>
<b>Rörelseresultat</b>			<b>59 301</b>

## Segmentsinformation

jul-sep 2023

TSEK	Payment Solutions	Consumer Loans	Summa koncern
Ränteintäkter	335 056	753 329	1 088 385
Räntekostnader	-131 651	-244 872	-376 523
Provisionsintäkter	116 157	27 751	143 908
Provisionskostnader	-20 670	-	-20 670
Nettoresultat av finansiella transaktioner	-371	-747	-1 118
Övriga rörelseintäkter	42 538	5 420	47 958
<b>Summa rörelseintäkter</b>	<b>341 059</b>	<b>540 881</b>	<b>881 940</b>
Kreditförluster, netto	-62 819	-207 994	-270 813
<b>Summa rörelseintäkter med avdrag för kreditförluster</b>	<b>278 240</b>	<b>332 887</b>	<b>611 127</b>
Allmänna administrationskostnader			-314 040
Av- och nedskrivningar av immateriella- och materiella anläggningstillgångar			-22 308
Övriga rörelsekostnader			-17 646
<b>Summa kostnader <sup>1)</sup></b>			<b>-353 994</b>
<b>Rörelseresultat</b>			<b>257 133</b>

jan-sep-2024

TSEK	Payment Solutions	Consumer Loans	Summa koncern
Ränteintäkter	1 210 196	2 303 442	3 513 638
Räntekostnader	-506 301	-811 817	-1 318 118
Provisionsintäkter	326 173	77 984	404 157
Provisionskostnader	-60 463	-	-60 463
Nettoresultat av finansiella transaktioner	-5 848	-9 263	-15 111
Övriga rörelseintäkter	138 227	19 082	157 309
<b>Summa rörelseintäkter</b>	<b>1 101 984</b>	<b>1 579 428</b>	<b>2 681 412</b>
Kreditförluster, netto	-344 959	-862 575	-1 207 534
<b>Summa rörelseintäkter med avdrag för kreditförluster</b>	<b>757 025</b>	<b>716 853</b>	<b>1 473 878</b>
Allmänna administrationskostnader			-1 150 194
Av- och nedskrivningar av immateriella- och materiella anläggningstillgångar			-64 526
Övriga rörelsekostnader			-54 577
<b>Summa kostnader <sup>1)</sup></b>			<b>-1 269 297</b>
<b>Rörelseresultat</b>			<b>204 581</b>

jan-sep 2023

TSEK	Payment Solutions	Consumer Loans	Summa koncern
Ränteintäkter	939 720	2 091 189	3 030 909
Räntekostnader	-330 735	-618 932	-949 667
Provisionsintäkter	321 224	84 858	406 082
Provisionskostnader	-59 171	-	-59 171
Nettoresultat av finansiella transaktioner	3 746	5 854	9 600
Övriga rörelseintäkter	142 240	20 327	162 567
<b>Summa rörelseintäkter</b>	<b>1 017 024</b>	<b>1 583 296</b>	<b>2 600 320</b>
Kreditförluster, netto	-178 262	-641 893	-820 155
<b>Summa rörelseintäkter med avdrag för kreditförluster</b>	<b>838 762</b>	<b>941 403</b>	<b>1 780 165</b>
Allmänna administrationskostnader			-938 785
Av- och nedskrivningar av immateriella- och materiella anläggningstillgångar			-64 320
Övriga rörelsekostnader			-57 956
<b>Summa kostnader <sup>1)</sup></b>			<b>-1 061 061</b>
<b>Rörelseresultat</b>			<b>719 104</b>

## Segmentsinformation

jan-dec 2023

TSEK	Payment Solutions	Consumer Loans	Summa koncern
Ränteintäkter	1 298 613	2 854 747	4 153 360
Räntekostnader	-484 134	-885 350	-1 369 484
Provisionsintäkter	431 363	110 788	542 151
Provisionskostnader	-79 094	-	-79 094
Nettoresultat av finansiella transaktioner	8 179	13 477	21 656
Övriga rörelseintäkter	192 741	27 605	220 346
<b>Summa rörelseintäkter</b>	<b>1 367 668</b>	<b>2 121 267</b>	<b>3 488 935</b>
Kreditförluster, netto	-328 464	-1 106 661	-1 435 125
<b>Summa rörelseintäkter med avdrag för kreditförluster</b>	<b>1 039 204</b>	<b>1 014 606</b>	<b>2 053 810</b>
Allmänna administrationskostnader			-1 304 851
Av- och nedskrivningar av immateriella- och materiella anläggningstillgångar			-284 025
Övriga rörelsekostnader			-76 484
<b>Summa kostnader<sup>1)</sup></b>			<b>-1 665 360</b>
<b>Rörelseresultat</b>			<b>388 450</b>

<sup>1)</sup> Rörelsekostnaderna följs inte upp per segment.

### Utlåning till allmänheten

TSEK	Payment Solutions	Consumer Loans	Summa koncern
30 sep 2024	15 765 049	23 489 130	<b>39 254 179</b>
31 dec 2023	14 538 483	24 307 598	<b>38 846 081</b>
30 sep 2023	14 359 197	25 472 605	<b>39 831 802</b>

## K5. Räntenetto

TSEK	jul-sep 2024	apr-jun 2024	jul-sep 2023	jan-sep 2024	jan-sep 2023	jan-dec 2023
<b>Ränteintäkter</b>						
Utlåning till kreditinstitut	42 356	37 786	29 195	126 320	73 777	107 488
Utlåning till allmänheten	1 099 820	1 109 523	1 033 466	3 298 554	2 892 705	3 952 924
Räntebärande värdepapper	28 219	32 375	25 724	88 764	64 427	92 948
<b>Summa ränteintäkter</b>	<b>1 170 395</b>	<b>1 179 684</b>	<b>1 088 385</b>	<b>3 513 638</b>	<b>3 030 909</b>	<b>4 153 360</b>
<b>Räntekostnader</b>						
Skulder till kreditinstitut	-308	-441	-223	-762	-201	-773
In- och upplåning från allmänheten	-364 131	-369 180	-294 574	-1 088 695	-717 574	-1 054 974
Emitterade värdepapper	-57 167	-69 469	-68 215	-201 622	-197 782	-266 083
Efterställda skulder	-6 818	-7 007	-13 056	-25 818	-32 123	-45 601
Övriga skulder	-788	-212	-455	-1 221	-1 987	-2 053
<b>Summa räntekostnader</b>	<b>-429 212</b>	<b>-446 309</b>	<b>-376 523</b>	<b>-1 318 118</b>	<b>-949 667</b>	<b>-1 369 484</b>
<b>Räntenetto</b>	<b>741 183</b>	<b>733 375</b>	<b>711 862</b>	<b>2 195 520</b>	<b>2 081 242</b>	<b>2 783 876</b>

## K6. Övriga rörelseintäkter

TSEK	jul-sep 2024	apr-jun 2024	jul-sep 2023	jan-sep 2024	jan-sep 2023	jan-dec 2023
Övriga intäkter, utlåning till allmänheten	45 013	43 976	41 776	136 999	131 289	175 662
Andra rörelseintäkter	8 535	2 003	6 182	20 309	31 278	44 684
<b>Summa övriga rörelseintäkter</b>	<b>53 548</b>	<b>45 979</b>	<b>47 958</b>	<b>157 308</b>	<b>162 567</b>	<b>220 346</b>

## K7. Allmänna administrationskostnader

TSEK	jul-sep 2024	apr-jun 2024	jul-sep 2023	jan-sep 2024	jan-sep 2023	jan-dec 2023
Personalkostnader <sup>1)</sup>	-144 724	-174 506	-148 228	-498 144	-446 854	-606 397
Porto-, upplysnings- och aviseringskostnader	-48 134	-45 996	-45 732	-142 559	-136 081	-179 633
IT-kostnader	-67 213	-81 227	-71 654	-227 976	-211 546	-287 271
Lokalkostnader	-9 792	-6 209	-5 917	-21 775	-16 623	-23 346
Konsultkostnader	-83 265	-16 909	-13 282	-116 748	-43 752	-140 105
Övrigt	-29 858	-81 209	-29 227	-142 992	-83 929	-68 099
<b>Summa allmänna administrationskostnader</b>	<b>-382 986</b>	<b>-406 056</b>	<b>-314 040</b>	<b>-1 150 194</b>	<b>-938 785</b>	<b>-1 304 851</b>

<sup>1)</sup> Från 1 januari 2021 aktiveras löner och lönerelaterade kostnader avseende utveckling av programvara för internt bruk för anställda som är direkt förknippade med projekten. Per den 30 september 2024 uppgår de aktiverade lönerna och lönerelaterade kostnaderna till 17,4 MSEK (27,1) vilket ger en lägre personalkostnad för perioden januari-september 2024 med motsvarande belopp.

## K8. Kreditförluster, netto

TSEK	jul-sep 2024	apr-jun 2024	jul-sep 2023	jan-sep 2024	jan-sep 2023	jan-dec 2023
<b>Reservering av kreditförluster</b>						
Steg 1	6 650	4 149	6 105	477	-15 903	-26 797
Steg 2	26 638	-27 500	-4 831	-55 142	-42 926	-87 421
Steg 3	-310 485	-272 571	-134 434	-863 051	-333 739	695 567
<b>Summa</b>	<b>-277 197</b>	<b>-295 922</b>	<b>-133 160</b>	<b>-917 716</b>	<b>-392 568</b>	<b>581 349</b>
<b>Reservering av kreditförluster utanför balansräkningen (outnyttjad limit)</b>						
Steg 1	-2 364	-3 216	-279	-3 689	-2 211	-6 406
Steg 2	-1 150	-690	-104	-2 351	-57	2 511
Steg 3	-	-	-	-	-	-
<b>Summa</b>	<b>-3 514</b>	<b>-3 906</b>	<b>-383</b>	<b>-6 040</b>	<b>-2 268</b>	<b>-3 895</b>
Bortskrivning av konstaterade kreditförluster	-74 255	-100 275	-137 884	-288 535	-427 262	-2 015 533
Inbetalat på tidigare konstaterade kreditförluster	401	4 008	614	4 757	1 943	2 954
<b>Summa</b>	<b>-73 854</b>	<b>-96 267</b>	<b>-137 270</b>	<b>-283 778</b>	<b>-425 319</b>	<b>-2 012 579</b>
<b>Kreditförluster, netto *</b>	<b>-354 565</b>	<b>-396 095</b>	<b>-270 813</b>	<b>-1 207 534</b>	<b>-820 155</b>	<b>-1 435 125</b>
varav utlåning till allmänheten	-351 051	-458 254	-270 430	-1 201 494	-817 887	-1 431 230

\* Varav hänförligt till värdepappersiseringen (jan-dec 2023), 145 713 TSEK.

## K9. Jämförelsestörande poster

Jämförelsestörande poster är av engångskaraktär och definieras som intäkter samt kostnader som inte förväntas uppkomma regelbundet.

### 2024

Kostnader relaterade till rådgivningskostnader i samband med offentligt uppköpserbjudande från börserna uppgick till 66 MSEK under Q3-24.

Kammarrätten biföll i juni Finansinspektionens överklagande av Förvaltningsrättens dom, vilket ökade kostnaderna med 50 MSEK under Q2-24.

Allmänna administrationskostnader påverkades av en jämförelsestörande post om 23 MSEK under Q1-24, vilken härrör sig från effektiviseringsprocessen som inleddes under det första kvartalet.

### 2023

Förvaltningsrätten upphävde Finansinspektionens sanktionsbeslut, vilket påverkar Q4-23 med en minskad kostnad om 50 MSEK.

Nedskrivning av aktiverade IT-investeringar om 201 MSEK, samt en ytterligare reservering om 56 MSEK för omställningskostnader, totalt 257 MSEK i Q4-23.

Värdepapperiseringen av NPL-portföljer innebar en minskning med 171 MSEK i resultat i Q4-23, varav 146 MSEK belastat kreditförlusterna och 25 MSEK belastat generella administrativa kostnader. Låneboken minskades med 1 203 MSEK.

TSEK	jul-sep 2024	apr-jun 2024	jul-sep 2023	jan-sep 2024	jan-sep 2023	jan-dec 2023
Allmänna administrationskostnader	-66 400	-50 000	-	-139 030	-	-30 883
varav Personalkostnader	-	-	-	-22 630	-	-
varav Konsultkostnader	-66 400	-	-	-66 400	-	-80 884
- relaterade till värdepapperisering	-	-	-	-	-	-25 198
-relaterade till nedskrivning av immateriella anläggningstillgångar	-	-	-	-	-	-55 686
varav Övrigt, Finansinspektionens sanktionsavgift	-	-50 000	-	-50 000	-	50 000
Av- och nedskrivningar av immateriella- och materiella anläggningstillgångar	-	-	-	-	-	-200 781
<b>Resultat före kreditförluster</b>	<b>-66 400</b>	<b>-50 000</b>	<b>-</b>	<b>-139 030</b>	<b>-</b>	<b>-231 664</b>
Resultat värdepapperisering	-	-	-	-	-	-145 713
<b>Rörelseresultat</b>	<b>-66 400</b>	<b>-50 000</b>	<b>-</b>	<b>-139 030</b>	<b>-</b>	<b>-377 377</b>
Skatt	13 678	-	-	13 678	-	49 225
<b>Periodens resultat</b>	<b>-52 722</b>	<b>-50 000</b>	<b>-</b>	<b>-125 352</b>	<b>-</b>	<b>-328 152</b>

TSEK	30 sep 2024	31 dec 2023	30 jun 2023
Utlåning till allmänheten	-	-1 202 919	-

## K10. Utlåning till allmänheten

TSEK	30 sep 2024	31 dec 2023	30 sep 2023
Hushållssektor <sup>1)</sup>	42 121 073	40 877 434	42 622 685
Företagssektor	725 782	630 660	878 395
<b>Summa utlåning till allmänheten, brutto</b>	<b>42 846 855</b>	<b>41 508 094</b>	<b>43 501 080</b>
Steg 1	32 742 216	33 125 259	33 174 124
Steg 2	4 469 119	4 240 641	4 094 074
Steg 3	5 635 520	4 142 194	6 232 882
<b>Summa utlåning till allmänheten, brutto</b>	<b>42 846 855</b>	<b>41 508 094</b>	<b>43 501 080</b>
<b>Avgår avsättning för förväntade kreditförluster</b>			
Steg 1	-266 021	-264 614	-259 435
Steg 2	-522 776	-464 376	-429 593
Steg 3	-2 803 879	-1 933 023	-2 980 250
<b>Summa förväntade kreditförluster</b>	<b>-3 592 676</b>	<b>-2 662 013</b>	<b>-3 669 278</b>
Steg 1	32 476 195	32 860 645	32 914 689
Steg 2	3 946 343	3 776 265	3 664 481
Steg 3	2 831 641	2 209 171	3 252 632
<b>Summa utlåning till allmänheten, netto</b>	<b>39 254 179</b>	<b>38 846 081</b>	<b>39 831 802</b>
<b>Nettoutlåning till allmänheten fördelar sig enligt följande geografiskt</b>	<b>30 sep 2024</b>	<b>31 dec 2023</b>	<b>30 sep 2023</b>
Sverige	22 589 981	21 377 231	20 780 029
Danmark	5 137 997	4 985 962	5 200 889
Norge	4 455 752	5 518 214	6 377 266
Finland	7 070 449	6 964 674	7 473 618
<b>Summa nettoutlåning till allmänheten</b>	<b>39 254 179</b>	<b>38 846 081</b>	<b>39 831 802</b>

<sup>1)</sup> Ett antal konton har klassificerats om under 2023 för att ge en mer rättvisande fördelning.

## K11. Övriga avsättningar

TSEK	30 sep 2024	31 dec 2023	30 sep 2023
Redovisat värde vid årets början	21 442	17 299	17 299
Avsättningar/anspråktaganden som gjorts under perioden	6 043	3 682	2 104
Valutakursdifferens	168	461	1 031
<b>Summa</b>	<b>27 653</b>	<b>21 442</b>	<b>20 434</b>
Avsättning reservering på outnyttjad limit steg 1	26 239	22 668	19 127
Avsättning reservering på outnyttjad limit steg 2	626	-1 704	789
Avsättning övriga	788	478	518
<b>Redovisat värde vid periodens utgång</b>	<b>27 653</b>	<b>21 442</b>	<b>20 434</b>

## K12. Ställda säkerheter, eventalförpliktelser och åtaganden

TSEK	30 sep 2024	31 dec 2023	30 sep 2023
<b>Ställda säkerheter för egna skulder</b>			
Utlåning till kreditinstitut	186 062	283 175	144 259
Utlåning till allmänheten <sup>1)</sup>	3 700 022	3 713 599	2 468 895
Spärrade bankmedel <sup>2)</sup>	71 613	74 422	76 399
<b>Summa ställda säkerheter för egna skulder</b>	<b>3 957 697</b>	<b>4 071 196</b>	<b>2 689 553</b>
<b>Eventalförpliktelser</b>	<b>0</b>	<b>0</b>	<b>0</b>
<b>Övriga åtaganden</b>			
Beviljade ej utnyttjade limiter	20 544 579	25 834 945	26 034 351
<b>Summa övriga åtaganden</b>	<b>20 544 579</b>	<b>25 834 945</b>	<b>26 034 351</b>

<sup>1)</sup> Avser värdepapperisering.

<sup>2)</sup> Per 30 september 2024 avser huvudsakligen 70 434 TSEK (72 566) kassakravkonto hos Finlands Bank.

## K13. Transaktioner med närstående

Resurs Holding AB, org nr 556898-2291, ägs per den 30 september 2024 till 86,3 procent av Ronneby Holdco Limited och av resterande ägare äger ingen enskild 20 procent eller mer.

Normala affärstransaktioner har skett mellan Resurskoncernen och dessa närstående företag, vilket presenteras nedan. I moderbolaget har enbart transaktioner med koncernföretag förekommit.

Övriga närstående består av NPL-bolagen som är relaterade till värdepapperiseringen som ägde rum under 2023.

Transaktionsintäkter i tabellen nedan avser fakturerade managementtjänster.

Utöver nedan närstående transaktioner räknas även mellanhavanden och ersättning till befattningshavare i närståendekretsen. Häre ingår även ett teckningsoptions-program som löper 2022-2025 till ledning och andra nyckelpersoner.

### Transaktioner med närstående, betydande inflytande

TSEK	jul-sep 2024	apr-jun 2024	jul-sep 2023	jan-sep 2024	jan-sep 2023	jan-dec 2023
Räntekostnader, in- och upplåning från allmänheten	-61	-68	-19	-203	-95	-71
<b>TSEK</b>				<b>30 sep 2024</b>	<b>31 dec 2023</b>	<b>30 sep 2023</b>
In- och upplåning från allmänheten				-19 898	-21 035	-31 856

### Transaktioner med övriga närstående

TSEK	jul-sep 2024	apr-jun 2024	jul-sep 2023	jan-sep 2024	jan-sep 2023	jan-dec 2023
Transaktionsintäkter	226	228	-	528	-	-
Ränteintäkter, in- och upplåning från allmänheten	8 843	9 347	-	22 958	-	-
<b>TSEK</b>				<b>30 sep 2024</b>	<b>31 dec 2023</b>	<b>30 sep 2023</b>
Obligationer				851 306	-	-

### Transaktioner med nyckelpersoner

TSEK	jul-sep 2024	apr-jun 2024	jul-sep 2023	jan-sep 2024	jan-sep 2023	jan-dec 2023
Räntekostnader, in- och upplåning från allmänheten	-70	-78	-6	-222	-33	-76
<b>TSEK</b>				<b>30 sep 2024</b>	<b>31 dec 2023</b>	<b>30 sep 2023</b>
Utlåning till allmänheten				38	15	47
In- och upplåning från allmänheten				-23 421	-22 743	-10 940

## K14. Finansiella instrument

TSEK	30 sep 2024		31 dec 2023		30 sep 2023	
	Redovisat värde	Verkligt värde	Redovisat värde	Verkligt värde	Redovisat värde	Verkligt värde
<b>Tillgångar</b>						
<b>Finansiella tillgångar</b>						
Kassa och tillgodohavanden hos centralbanker	2 673 979	2 673 979	3 581 014	3 581 014	237 328	237 328
Belåningsbara statsskuldförbindelser m.m.	1 733 521	1 733 521	1 871 644	1 871 644	2 532 335	2 532 335
Utlåning till kreditinstitut	2 631 773	2 631 773	2 476 525	2 476 525	3 807 446	3 807 446
Utlåning till allmänheten	39 254 179	39 837 145	38 846 081	39 295 687	39 831 802	40 725 156
Obligationer och andra räntebärande värdepapper	1 692 363	1 692 363	710 509	710 509	718 992	718 992
Fordran värdepapperisering	-	-	942 619	942 619	-	-
Aktier och andelar	13 787	13 787	11 926	11 926	11 633	11 633
Derivat	38 843	38 843	6 648	6 648	28 770	28 770
Övriga tillgångar	116 102	116 102	105 024	105 024	91 290	91 290
Upplupna intäkter	98 667	98 667	62 290	62 290	119 863	119 863
<b>Summa finansiella tillgångar</b>	<b>48 253 214</b>	<b>48 836 180</b>	<b>48 614 280</b>	<b>49 063 886</b>	<b>47 379 459</b>	<b>48 272 813</b>
Aktier och andelar i dotterbolag	3 278	-	75	-	-	-
Immateriella anläggningstillgångar	2 096 568	-	2 083 048	-	2 270 119	-
Materiella tillgångar	101 788	-	90 055	-	133 187	-
Övriga icke finansiella tillgångar	510 251	-	584 269	-	447 126	-
<b>Summa tillgångar</b>	<b>50 965 099</b>	<b>50 965 099</b>	<b>51 371 727</b>	<b>51 371 727</b>	<b>50 229 891</b>	<b>50 229 891</b>

TSEK	30 sep 2024		31 dec 2023		30 sep 2023	
	Redovisat värde	Verkligt värde	Redovisat värde	Verkligt värde	Redovisat värde	Verkligt värde
<b>Skulder</b>						
<b>Finansiella skulder</b>						
Skulder till kreditinstitut	400	400	3 100	3 100	8 600	8 600
In- och upplåning från allmänheten	37 146 749	37 149 566	36 170 291	36 165 016	34 966 614	34 945 924
Derivat	29 173	29 173	120 719	120 719	30 498	30 498
Övriga skulder	349 166	349 166	404 547	404 547	511 919	511 919
Upplupna kostnader	944 184	944 184	446 061	446 061	671 199	671 199
Emitterade värdepapper	3 894 024	3 847 701	5 643 430	5 507 903	5 257 978	5 203 744
Efterställda skulder	299 278	294 750	599 080	595 248	598 974	596 169
<b>Summa finansiella skulder</b>	<b>42 662 974</b>	<b>42 614 940</b>	<b>43 387 228</b>	<b>43 242 594</b>	<b>42 045 782</b>	<b>41 968 053</b>
Avsättningar	27 653	-	21 442	-	20 434	-
Övriga icke finansiella skulder	259 842	-	332 792	-	300 625	-
Eget kapital	8 014 630	-	7 630 265	-	7 863 050	-
<b>Summa skulder och eget kapital</b>	<b>50 965 099</b>	<b>50 965 099</b>	<b>51 371 727</b>	<b>51 371 727</b>	<b>50 229 891</b>	<b>50 229 891</b>

För kortfristiga fordringar och skulder samt inlåning till rörlig ränta anses det redovisade värdet reflektera det verkliga värdet.

### Finansiella tillgångar och skulder som redovisas till verkligt värde

TSEK	30 sep 2024			31 dec 2023			30 sep 2023		
	Nivå 1	Nivå 2	Nivå 3	Nivå 1	Nivå 2	Nivå 3	Nivå 1	Nivå 2	Nivå 3
<b>Finansiella tillgångar värderade till verkligt värde via resultatet:</b>									
Belåningsbara statsskuld-förbindelser m.m.	1 733 521	-	-	1 871 644	-	-	2 532 335	-	-
Obligationer och andra räntebärande värdepapper	1 692 363	-	-	710 509	-	-	718 992	-	-
Fordran värdepapperisering	-	-	-	942 619	-	-	-	-	-
Aktier och andelar	-	-	13 787	-	-	11 926	-	-	11 633
Derivat	-	38 843	-	-	6 648	-	-	28 770	-
<b>Summa</b>	<b>3 425 884</b>	<b>38 843</b>	<b>13 787</b>	<b>3 524 772</b>	<b>6 648</b>	<b>11 926</b>	<b>3 251 327</b>	<b>28 770</b>	<b>11 633</b>
<b>Finansiella skulder värderade till verkligt värde via resultatet:</b>									
Derivat	-	-29 173	-	-	-120 719	-	-	-30 498	-
<b>Summa</b>	<b>0</b>	<b>-29 173</b>	<b>0</b>	<b>0</b>	<b>-120 719</b>	<b>0</b>	<b>0</b>	<b>-30 498</b>	<b>0</b>



## Finansiella instrument

### Förändringar inom nivå 3

TSEK	30 sep 2024	31 dec 2023	30 sep 2023
<b>Aktier och andelar</b>			
Ingående balans	11 926	11 650	11 650
Nyemission	1 736	308	-
Förändring verkligt värde av aktier och andelar	-	-	-
Valutakursförändring	125	-32	-17
<b>Utgående balans</b>	<b>13 787</b>	<b>11 926</b>	<b>11 633</b>

### Fastställande av verkligt värde för finansiella instrument

#### Nivå 1

Noterade priser (ojusterade) på aktiva marknader för identiska tillgångar eller skulder.

#### Nivå 2

Andra observerbara data för tillgången eller skulden än noterade priser inkluderade i nivå 1, antingen direkt (dvs. som prisnoteringar) eller indirekt (dvs. härledda från prisnoteringar).

#### Nivå 3

Data för tillgången eller skulden som inte baseras på observerbara marknadsdata (dvs. ej observerbar data).

### Finansiella instrument som värderas till verkligt värde i upplysningssyfte

Redovisat värde avseende in- och upplåning från allmänheten med rörlig ränta anses reflektera det verkliga värdet.

För in- och upplåning från allmänheten med fast ränta beräknas det verkliga värdet utifrån aktuella marknadsräntor där inlåningens ursprungliga kredit-spread har hållits konstant. Det verkliga värdet har klassificerats som nivå 2.

För efterställda skulder beräknas det verkliga värdet baserat på värdering på handelsplats där de är noterade. Det verkliga värdet har klassificerats som nivå 1.

För emitterade värdepapper (MTN) beräknas verkligt värde baserat på handelsplats där de är noterade. Det verkliga värdet har klassificerats som nivå 1.

För emitterade värdepapper (ABS) beräknas verkligt värde genom att anta att löptiden är tills den revolverande perioden avslutas. Det verkliga värdet har klassificerats som nivå 3.

På den del av utlåningen som är överlämnad för inkasso samt köpta förfallna konsumentfordringar beräknas det verkliga värdet genom diskontering av beräknade kassaflöden till uppskattad marknadsränta istället för ursprunglig effektivränta. Det verkliga värdet har klassificerats som nivå 2.

För kortfristiga fordringar och skulder samt utlåning till rörlig ränta anses det redovisade värdet reflektera det verkliga värdet.

### Överföringar mellan nivåerna

Det har inte förekommit några överföringar av finansiella instrument mellan nivåerna.

### Finansiella tillgångar och skulder som kvittas eller lyder under nettningsavtal

Derivatavtal ingås under ISDA-avtal. I balansräkningen kvittas inte beloppen. Huvuddelen av derivaten per 30 september 2024 omfattas av ISDA Credit Support Annex, vilket innebär att det erhålls och lämnas säkerheter i form av banktillgodohavanden mellan parterna.

Tillgångarna för derivatavtal uppgår till 39 MSEK (7) och skulderna uppgår till 29 MSEK (121). Det har skickats säkerheter motsvarande 22 MSEK (117) och mottagits 0 MSEK (3), vilka netto påverkar utlåning till kreditinstitut med 22 MSEK (117) och skulder till kreditinstitut med 0 MSEK (3).

## K15. Resultat per aktie

Resultat per aktie före utspädning beräknas genom att det resultat som är hänförligt till moderföretagets aktieägare divideras med ett vägt genomsnittligt antal utestående stamaktier under perioden.

Under perioden januari - september 2024 uppgick genomsnittligt antal aktier till 200 000 000 med ett kvotvärde om 0,005 SEK (0,005). Någon utspädningseffekt föreligger inte per den 30 september 2024.

	jul-sep 2024	apr-jun 2024	jul-sep 2023	jan-sep 2024	jan-sep 2023	jan-dec 2023
<b>Periodens resultat, TSEK</b>	<b>103 103</b>	<b>39 139</b>	<b>201 104</b>	<b>157 402</b>	<b>565 193</b>	<b>257 859</b>
Andel av periodens resultat hänförligt till aktieägare i Resurs Holding AB	85 844	22 676	194 010	107 141	545 284	228 895
Andel av periodens resultat hänförligt till innehavare av primärkapitalinstrument	17 259	16 463	7 094	50 261	19 909	28 964
<b>Periodens resultat</b>	<b>103 103</b>	<b>39 139</b>	<b>201 104</b>	<b>157 402</b>	<b>565 193</b>	<b>257 859</b>
Genomsnittligt antal utestående aktier i perioden	200 000 000	200 000 000	200 000 000	200 000 000	200 000 000	200 000 000
Resultat per aktie, SEK	0,43	0,11	0,97	0,54	2,73	1,14

# Finansiell information i sammandrag - Moderbolaget

## Resultaträkning

TSEK	jul-sep 2024	apr-jun 2024	jul-sep 2023	jan-sep 2024	jan-sep 2023	jan-dec 2023
Nettoomsättning	12 123	3 980	13 269	23 113	20 946	24 497
<b>Summa rörelseintäkter</b>	<b>12 123</b>	<b>3 980</b>	<b>13 269</b>	<b>23 113</b>	<b>20 946</b>	<b>24 497</b>
Personalkostnader	-4 851	-4 822	-9 256	-15 217	-18 861	-23 972
Övriga externa kostnader	-79 202	-4 343	-14 921	-90 860	-24 475	-30 469
<b>Summa rörelsens kostnader</b>	<b>-84 053</b>	<b>-9 165</b>	<b>-24 177</b>	<b>-106 077</b>	<b>-43 336</b>	<b>-54 441</b>
<b>Rörelseresultat</b>	<b>-71 930</b>	<b>-5 185</b>	<b>-10 908</b>	<b>-82 964</b>	<b>-22 390</b>	<b>-29 944</b>
Resultat från andelar i koncernföretag	-	-	182 000	-	182 000	182 000
Övriga ränteintäkter och liknande resultatposter	-568	1 026	67	1 075	539	1 248
Räntekostnader och liknande resultatposter	-17	-53	-6	-98	-7	-26
<b>Summa resultat från finansiella poster</b>	<b>-585</b>	<b>973</b>	<b>182 061</b>	<b>977</b>	<b>182 532</b>	<b>183 222</b>
<b>Resultat efter finansiella poster</b>	<b>-72 515</b>	<b>-4 212</b>	<b>171 153</b>	<b>-81 987</b>	<b>160 142</b>	<b>153 278</b>
Skatt på periodens resultat	14 934	850	2 234	16 867	4 481	5 920
<b>Periodens resultat</b>	<b>-57 581</b>	<b>-3 362</b>	<b>173 387</b>	<b>-65 120</b>	<b>164 623</b>	<b>159 198</b>
Andel av periodens resultat hänförligt till aktieägare i Resurs Holding AB	-74 840	-19 825	166 293	-115 381	144 714	130 234
Andel av periodens resultat hänförligt till innehavare av primärkapitalinstrument	17 259	16 463	7 094	50 261	19 909	28 964
<b>Periodens resultat</b>	<b>-57 581</b>	<b>-3 362</b>	<b>173 387</b>	<b>-65 120</b>	<b>164 623</b>	<b>159 198</b>

## Rapport över totalresultat

TSEK	jul-sep 2024	apr-jun 2024	jul-sep 2023	jan-sep 2024	jan-sep 2023	jan-dec 2023
	-57 581	-3 362	173 387	-65 120	164 623	159 198
<b>Periodens totalresultat</b>	<b>-57 581</b>	<b>-3 362</b>	<b>173 387</b>	<b>-65 120</b>	<b>164 623</b>	<b>159 198</b>
Andel av periodens totalresultat hänförligt till aktieägare i Resurs Holding AB	-74 840	-19 825	166 293	-115 381	144 714	130 234
Andel av periodens totalresultat hänförligt till innehavare av primärkapitalinstrument	17 259	16 463	7 094	50 261	19 909	28 964
<b>Periodens totalresultat</b>	<b>-57 581</b>	<b>-3 362</b>	<b>173 387</b>	<b>-65 120</b>	<b>164 623</b>	<b>159 198</b>

## Balansräkning

TSEK	30 sep 2024	31 dec 2023	30 sep 2023
<b>Tillgångar</b>			
<b>Finansiella anläggningstillgångar</b>			
Andelar i koncernföretag	2 422 654	2 422 654	2 222 654
<b>Summa anläggningstillgångar</b>	<b>2 422 654</b>	<b>2 422 654</b>	<b>2 222 654</b>
<b>Omsättningstillgångar</b>			
<b>Kortfristiga fordringar</b>			
Fordringar hos koncernföretag	1 072	138	1 323
Aktuella skattefordringar	60 376	34 937	42 072
Övriga kortfristiga fordringar	68	369	1 352
Förutbetalda kostnader och upplupna intäkter	1 975	1 062	1 746
<b>Summa kortfristiga fordringar</b>	<b>63 491</b>	<b>36 506</b>	<b>46 493</b>
Kassa och bank	263 170	109 535	195 451
<b>Summa omsättningstillgångar</b>	<b>326 661</b>	<b>146 041</b>	<b>241 944</b>
<b>SUMMA TILLGÅNGAR</b>	<b>2 749 315</b>	<b>2 568 695</b>	<b>2 464 598</b>
<b>Eget kapital och skulder</b>			
<b>Eget kapital</b>			
<b>Bundet eget kapital</b>			
Aktiekapital	1 000	1 000	1 000
<b>Fritt eget kapital</b>			
Överkursfond	1 782 352	1 782 352	1 782 352
Primärkapitalinstrument	900 000	600 000	300 000
Balanserad vinst	116 762	10 825	203 980
Periodens resultat	-65 120	159 198	164 623
<b>Summa fritt eget kapital</b>	<b>2 733 994</b>	<b>2 552 375</b>	<b>2 450 955</b>
<b>Summa eget kapital</b>	<b>2 734 994</b>	<b>2 553 375</b>	<b>2 451 955</b>
<b>Avsättningar</b>			
Övriga avsättningar		-	-
<b>Kortfristiga skulder</b>			
Leverantörsskulder	3 985	4 767	1 236
Skulder till koncernföretag	397	397	-
Övriga kortfristiga skulder	599	598	567
Upplupna kostnader och förutbetalda intäkter	9 340	9 558	10 840
<b>Summa kortfristiga skulder</b>	<b>14 321</b>	<b>15 320</b>	<b>12 643</b>
<b>SUMMA EGET KAPITAL OCH SKULDER</b>	<b>2 749 315</b>	<b>2 568 695</b>	<b>2 464 598</b>

## Rapport över förändring i eget kapital

TSEK	Aktie- kapital	Överkurs- fond	Primärkapi- talinstrument	Balanserad vinst eller förlust	Årets resultat	Totalt eget kapital
<b>Ingående eget kapital per 1 januari 2023</b>	<b>1 000</b>	<b>1 782 352</b>	<b>300 000</b>	<b>60 376</b>	<b>377 513</b>	<b>2 521 241</b>
Kostnad primärkapitalinstrument				-19 909		-19 909
Vinstdisposition enligt beslut av årsstämman				377 513	-377 513	0
Periodens resultat					164 623	164 623
<i>Transaktioner med ägare</i>						
Utdelning enligt årsstämman				-214 000		-214 000
<b>Utgående eget kapital per 30 september 2023</b>	<b>1 000</b>	<b>1 782 352</b>	<b>300 000</b>	<b>203 980</b>	<b>164 623</b>	<b>2 451 955</b>
<b>Ingående eget kapital per 1 januari 2023</b>	<b>1 000</b>	<b>1 782 352</b>	<b>300 000</b>	<b>60 376</b>	<b>377 513</b>	<b>2 521 241</b>
Emission av primärkapitalinstrument			300 000			300 000
Transaktionskostnader vid emission av primärkapitalinstrument				-2 100		-2 100
Räntekostnad primärkapitalinstrument				-28 964		-28 964
Vinstdisposition enligt beslut av årsstämman				377 513	-377 513	0
Årets resultat					159 198	159 198
<i>Transaktioner med ägare</i>						
Utdelning enligt årsstämman				-214 000		-214 000
Utdelning enligt extra bolagsstämma				-182 000		-182 000
<b>Utgående eget kapital per 31 december 2023</b>	<b>1 000</b>	<b>1 782 352</b>	<b>600 000</b>	<b>10 825</b>	<b>159 198</b>	<b>2 553 375</b>
<b>Ingående eget kapital per 1 januari 2024</b>	<b>1 000</b>	<b>1 782 352</b>	<b>600 000</b>	<b>10 825</b>	<b>159 198</b>	<b>2 553 375</b>
Emission av primärkapitalinstrument			300 000			300 000
Transaktionskostnader vid emission av primärkapitalinstrument				-3 000		-3 000
Räntekostnad primärkapitalinstrument				-50 261		-50 261
Vinstdisposition enligt beslut av årsstämman				159 198	-159 198	0
Periodens resultat					-65 120	-65 120
<b>Utgående eget kapital per 30 september 2024</b>	<b>1 000</b>	<b>1 782 352</b>	<b>900 000</b>	<b>116 762</b>	<b>-65 120</b>	<b>2 734 994</b>

## Ställda säkerheter och eventalförpliktelser

Resurs Holding AB har inga ställda säkerheter. Enligt styrelsens bedömning har Resurs Holding AB inga eventalförpliktelser.

## För ytterligare information, kontakta:

Sofie Tarring Lindell, CFO & Head of IR, Sofie.TarringLindell@resurs.se; +46 73 644 33 95

Magnus Fredin, CEO, magnus.fredin@resurs.se; +46 73 644 33 62

## Resurs Holding AB

Björkavägen 111, Väla Norra  
Box 222 09  
260 36 Ödåkra-Väla

Tel: +46 771-11 22 33

E-post: resursholding@resurs.se

www.resursholding.se



# Revisorns granskningsrapport

Resurs Holding AB (publ), org.nr 556898-2291

---

## Inledning

Vi har utfört en översiktlig granskning av den finansiella delårsinformationen i sammandrag (delårsrapport) för Resurs Holding AB (publ) och koncernredovisningen per 30 september 2024 och den niomånadersperiod som slutade per detta datum. Det är styrelsen och verkställande direktören som har ansvaret för att upprätta och presentera denna finansiella delårsinformation i enlighet med IAS 34 och lagen om årsredovisning i kreditinstitut och värdepappersbolag samt för moderbolagets i enlighet med årsredovisningslagen. Vårt ansvar är att uttala en slutsats om denna delårsrapport grundad på vår översiktliga granskning.

## Den översiktliga granskningens inriktning och omfattning

Vi har utfört vår översiktliga granskning i enlighet med International Standard on Review Engagements ISRE 2410 Översiktlig granskning av finansiell delårsinformation utförd av företagets valda revisor. En översiktlig granskning består av att göra förfrågningar, i första hand till personer som är ansvariga för finansiella frågor och redovisningsfrågor, att utföra analytisk granskning och att vidta andra översiktliga granskningsåtgärder. En översiktlig granskning har en annan inriktning och en betydligt mindre omfattning jämfört med den inriktning och omfattning som en revision enligt ISA och god revisionssed i övrigt har. De granskningsåtgärder som vidtas vid en översiktlig granskning gör det inte möjligt för oss att skaffa oss en sådan säkerhet att vi blir medvetna om alla viktiga omständigheter som skulle kunna ha blivit identifierade om en revision utförts. Den uttalade slutsatsen grundad på en översiktlig granskning har därför inte den säkerhet som en uttalad slutsats grundad på en revision har.

## Slutsats

Grundat på vår översiktliga granskning har det inte kommit fram några omständigheter som ger oss anledning att anse att delårsrapporten inte, i allt väsentligt, är upprättad för koncernens del i enlighet med IAS 34 och lagen om årsredovisning i kreditinstitut och värdepappersbolag samt för moderbolagets del i enlighet med årsredovisningslagen.

Stockholm den dag som framgår av vår elektroniska underskrift

Öhrlings PricewaterhouseCoopers AB

Peter Nilsson  
Auktoriserad revisor  
Huvudansvarig revisor

Frida Main  
Auktoriserad revisor