



Soltech Energy Solutions har ingått ett samarbetsavtal med den norska solparksutvecklaren och investeraren Solgrid. De går in som investerare och ägare i flera solparksprojekt som Soltech Energy Solutions kommer utveckla, installera och underhålla.

» Läs mer

# KVARTALSRAPPORT

1 APRIL - 30 JUNI 2023

# Fortsatt lönsamhet i verksamheten och stark tillväxt

## KVARTAL 2: 1 APRIL - 30 JUNI

- Totala intäkter steg med 70 % till 743,3 (437) MSEK. Tillväxten är driven av förvärv samt organisk tillväxt
- Koncernens organiska tillväxt uppgick till 31 % (35 %) rensat för effekter av valutakursförändringar. Samtliga segment visar på god organisk tillväxt med fortsatt stor efterfrågan på tjänster där soltransformationen bidrar till nya affärsmöjligheter
- EBITDA uppgick till 31,8 (-44,2) MSEK, lönsamhetsförbättringen härleds till ett kontinuerligt fokus på lönsamhet, hårt arbete, synergier och förbättrade inköpsprocesser
- Rörelseresultatet (EBIT) uppgick till 14,4 (-46,7) MSEK
- Kassaflödet från den löpande verksamheten uppgick till 40,9 (-42) MSEK
- Resultat per aktie före och efter utspädning uppgick till -0,05 (-0,42) kr

### VÄSENTLIGA HÄNDELSE UNDER KVARTALET:

- Detta är koncernens första finansiella rapport upprättad i enlighet med IFRS. Även jämförelsetal har räknats om
- Soltech har den 3 april, genom dotterbolaget Takorama AB, förvärvat 100 % av elteknikbolaget Din Elkontakt i Kungälv AB
- Soltechs årsstämma hölls den 11 maj

## DELÅRSPERIOD: 1 JANUARI - 30 JUNI

- Totala intäkter steg med 96 % till 1 426,3 (724,4) MSEK. Tillväxten är driven av förvärv samt organisk tillväxt
- Koncernens organiska tillväxt uppgick till 39 % (39 %) ej påverkad av valutakursförändringar. Samtliga segment visar på god organisk tillväxt med fortsatt stor efterfrågan på tjänster där soltransformationen bidrar till nya affärsmöjligheter
- EBITDA uppgick till 39 (-74,4) MSEK, lönsamhetsförbättringen härleds till ett kontinuerligt fokus på lönsamhet, hårt arbete, synergier och förbättrade inköpsprocesser
- Rörelseresultatet (EBIT) uppgick till 4,9 (-83,8) MSEK
- Kassaflödet från den löpande verksamheten uppgick till 0,4 (-113) MSEK
- Resultat per aktie före och efter utspädning uppgick till -0,35 (-0,85) kr

### VÄSENTLIGA HÄNDELSE UNDER PERIODEN:

- Detta är koncernens första finansiella rapport upprättad i enlighet med IFRS. Även jämförelsetal har räknats om
- Soltech har under det första halvåret genomfört fyra tilläggsförvärv. Förvärvade bolag är Vårgårda Solenergi AB, Plåtteamet i Örnsköldsvik AB Arvika Elinstallationer AB samt Din Elkontakt i Kungälv AB

UTVALDA NYCKELTAL (Belopp i KSEK om inget annat anges)	2023	2022	2023	2022
	april - juni 3 mån	april - juni 3 mån	januari - juni 6 mån	januari - juni 6 mån
Nettoomsättning	742 567	436 973	1 422 786	718 918
Försäljningsutveckling %	70 %	126 %	98 %	76 %
Organisk tillväxt %	31 %	35 %	39 %	39 %
Bruttovinstmarginal %	35 %	30 %	34 %	33 %
Rörelseresultat (EBIT)	14 381	-46 708	4 925	-83 841
Rörelseresultat före avskrivningar (EBITDA)	31 825	-44 216	39 015	-74 361
Periodens resultat	-6 201	-42 481	-46 145	-85 713
Resultat per aktie (SEK)	-0,05	-0,42	-0,35	-0,85
Resultat per aktie, efter utspädning (SEK)	-0,05	-0,42	-0,35	-0,85
Kassaflöde från den löpande verksamheten	40 940	-41 976	372	-113 129
Soliditet %	43 %	51 %	43 %	51 %
Antal aktier	131 287 028	100 964 973	131 287 028	100 964 973
Eget kapital per aktie (SEK)	9,01	9,80	9,01	9,80
Eget kapital per aktie, efter utspädning (SEK)	8,84	9,80	8,84	9,80

EN GRÖN KASSAKO PÅ TAKET  
Soltechbolaget Soltech Energy Solutions storsatsar på konceptet Energy as a service. Solceller, laddpark och lagring - utan att behöva investera en enda krona.

» Läs mer



VD HAR ORDET

# Stark lönsamhetsförbättring

Soltech levererar återigen både stark tillväxt och kraftig lönsamhetsförbättring. Tillväxten är fortsatt på en hög nivå och vår EBITDA är 31,8 MSEK för kvartalet vilket är en ökning med 76 MSEK jämfört med föregående år. Vårt fokus på lönsamma helhetslösningar med specialister inom sol, tak, fasad och elteknik börjar ge resultat.

## TREDJE LÖNSAMMA KVARTALET I RAD

Under våren 2022 lade vi om vår strategi från fokus på tillväxt till fokus på lönsamhet. Detta levererade vi redan Kv4 2022 i den underliggande verksamheten och så även i Kv1 2023. Det är med glädje vi nu kan presentera Kv2 2023 med EBITDA på 31,8 (-44,2) MSEK, en förbättring med 76 MSEK. Koncernens totala intäkter var 743,3 MSEK (437), en ökning med 70 % och vår organiska tillväxt var 31 (35) %. Sedan sommaren 2022 driver vi ett omfattande lönsamhetsarbete med fokus på ständig förbättring av våra processer, kvalitet, inköp, lager och logistik. Jag vill tacka alla medarbetare för denna fina insats. Fokus ger resultat.

## STORA EKONOMISKA MÖJLIGHETER INOM SOLPARKER

Under de senaste åren har vårt dotterbolag Soltech Energy Solutions skickligt byggt upp ett stort affärsområde inom solparker. Resultatet börjar nu märkas och vår första nyhet om detta var Soltech Energy Solutions affär med norska Solgrid som vi kommunicerade den 20 juni. Affären rör projektutveckling av 300 MW solparker och den totala ordervolymen prognostiseras till 700 – 1000 MSEK under en 3–4 årsperiod.

Vår andra nyhet om de stora affärsmöjligheterna inom solparker kom 10 juli då vi kommunicerade att Soltech inlett ett projekt att identifiera investerare till majoriteten av den solpark- och batteriportfölj vi byggt upp om över 1000 MW. Jag ser verkligen fram emot att kunna berätta mer om detta projekt i kommande kvartalsrapporter.

## VI VÄLKOMNAR TVÅ NYA BOLAG

Vår strategi att utveckla traditionella bolag inom tak, fasad och elteknik till att också sälja solenergi fortsätter. Till Takorama, som varit en del av Soltech sedan 2020, förvärvade vi Din Elkontakt i april. Din Elkontakts kompetens inom elteknik och solenergi har blivit ett starkt tillskott till Takoramas redan etablerade solavdelning. I början av juli välkomnade vi vårt femte elteknikbolag, Tekniska Lösningar (Tlab). Bolaget som ligger i Danderyd ska nu tillsammans med systerbolag öka andelen solenergi i sitt produktutbud och höja såväl omsättning som resultat. Varmt välkomna till alla medarbetare i dessa två bolag.

## SOLTECH STÅR PÅ MÅNGA BEN

Soltechkoncernen levererar allt inom solenergi samt ladd och lagring i Sverige, Nederländerna och Spanien. Utöver detta har vi våra affärsområden inom tak, fasad och elteknik som dessutom levererar mer och mer sollösningar. Denna helhet gör att vi står på fler ben i jämförelse med våra konkurrenter vilket gör oss bättre rustade vid konjunktursvängningar.

## KLIMATKATASTROFER BÖR AKTUALISERA OCH TIDIGARELÄGGA LAGKRAV PÅ SOLENERGI

Under juni-juli-augusti har världen drabbats av naturkatastrofer med katastrofala följder. Värmerekord, översvämningar och bränder härjar över hela vår planet och allt pekar på att en stor del av det som händer är följder av människans utsläpp av bland annat växthusgaser. Jag anser att världens länder bör införa fler lagar och regler kring utsläpp av växthusgaser vilket kan komma att driva fram tydliga lagkrav på solenergi som energislag och förhoppningsvis skynda på och underlätta tillståndsprocesser. Redan idag finns stora klimatpaket i USA och inom EU där EU Green Energy Transition i korthet innebär att alla nya byggnader över en viss storlek ska ha solenergi senast 2028 och redan 2026 gäller det för offentliga byggnader.

## UTMANANDE OMVÄRLDSFAKTORER

Vi lever fortsatt i en omvärld som påverkas av krig, terrorhot, skenande räntor och inflation vilket gör framtiden svårbedömd. Allt detta påverkar inte minst noterade bolag och Soltech är ett av dem. Men jag är fast övertygad om att efter regn kommer solsken och om vi bara fortsätter att leverera kvalitet, lönsamhet och tillväxt så kommer det ta oss till nya höjder.

Välkommen att följa med oss under en spännande höst.

Stefan Ölander, vd



# Vår verksamhet

Soltech Energy har sitt ursprung i en innovation som föddes på Kungliga Tekniska Högskolan i början av 2000-talet. Sedan dess har bolaget utvecklats, sålt och installerat solenergilösningar för fastighetsägare, markägare, privatpersoner, lantbruk och samhället i stort. Sedan 2019 har Soltech en tydlig strategi som förvärvsbolag och koncernens tillväxtresa påbörjades för att öka takten och skynda på den gröna omställningen med solenergi som plattform.

Soltech är en helhetsleverantör med marknadsledande kompetens inom solteknologi och avancerade installationer inom teknik, ladd- och lagringslösningar för framtidssäkrade gröna energilösningar. Koncernens övergripande mål är att integrera solen i vardagen och vi verkar för att bidra till den gröna omställningen samtidigt som vi skapar värde för våra cirka 80 000 aktieägare.

Våra bolag utvecklar, säljer, installerar och optimerar solenergilösningar men även ladd- och smarta lagringslösningar samt tjänster inom elteknik, takläggning och fasadentreprenad.

Genom att ta ansvar för hela värdekedjan, från innovation och utveckling till installation och service, kan alla typer av fastigheter med vår hjälp förvandlas till effektiva energiproducenter. Många kunder efterfrågar också storskaliga utanpåliggande solenergilösningar för tak, inte minst inom den kommersiella sektorn. Solparker är en växande energikälla och vi utvecklar mark för storskaliga lösningar med tillhörande energilagring som batteriparker och laddningsstationer.

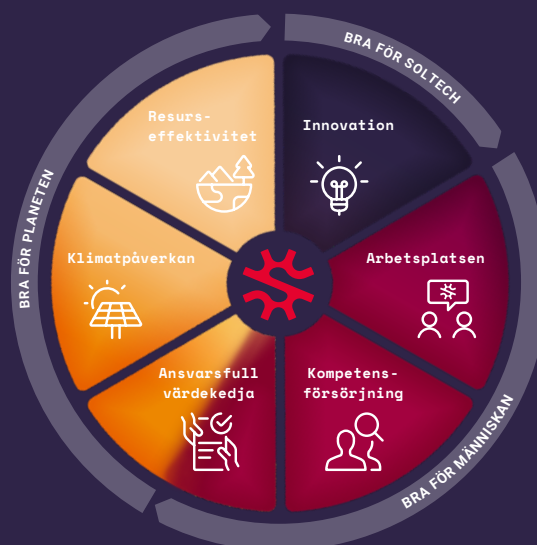
Vi står inför en stor energirevolution där den kraftigt ökade efterfrågan på el kommer att ställa nya krav. För att möta den ökade efterfrågan hjälper vi fastighetsägare och markägare att både producera sin egen gröna el och använda den på bästa sätt. Ambitionen är därför att ytterligare växa inom ladd- och lagringsystem samt smarta tekniska kombinationslösningar för att optimera fastigheters och markområdens energianvändning.

## FÖRVÄRVSRESAN SOM FÖRÄNDRAR SAMHÄLLET

Vår förvärvs- och tillväxtstrategi är unik och utifrån den förvärvs bolag inom sol-, tak-, elteknik- och fasadbranscherna i Sverige, Nederländerna och Spanien. Förvärvsstrategin skapar utöver nya affärsmöjligheter även positiva synergieffekter för befintliga dotterbolag, våra kunder och aktieägare samt inte minst för klimatet. Vi förvärvs välmående bolag med stark lokal förankring och är en entreprenörsdriven koncern med gränsöverskridande kompetenser där alla behövs, bidrar och skapar värde. Genom att transformera bolag i traditionella branscher blir vi en aktiv och betydande samhällsförändrare. Vi omvandlar bolagen till framtidsbolag med solenergin som plattform. Genom att addera solenergi till de förvärvade bolagens produktutbud framtidssäkras verksamheten och möter kundernas förändrade efterfrågan och behov av förnybar energi.

## HÅLLBARHET

Sedan 2022 arbetar vi utifrån en hållbarhetsagenda inom sex områden som representerar de viktigaste frågorna för koncernen inom hållbarhetsområdet. På så sätt har vi inte bara en miljömässig målsättning att integrera mer sol i vardagen utan är också en del av lösningen för de sociala, miljömässiga och ekonomiska utmaningarna i våra branscher. Soltechkoncernen består av bolag från olika branscher och vårt hållbarhetsarbete speglar och inkluderar de viktigaste frågorna för alla bolag.



□ EKONOMISKT ANSVAR

□ SOCIALT ANSVAR

□ MILJÖ-ANSVAR

Vår intention är att hållbarhetsarbetet ska vara bra för planeten, för människan samt för Soltech och samhällsekonomin. Då vi är och vill fortsatt vara en del av lösningen relaterar vi vårt hållbarhetsarbete till Agenda 2030 för att göra det lättare att förstå hur vår verksamhet påverkar omvärlden.

Soltech har genom bolagsförvärv välkomnat flera dussin engagerade entreprenörer och deras medarbetare som med sina olika kärnkompetenser öppnar nya dörrar för varandra. Våra olika kompetenser gör att vi gemensamt kan erbjuda marknaden nya typer av helhetslösningar och det är inte sällan flera av våra dotterbolag samarbetar i projekt. För att fortsätta växa pågår arbetet med att identifiera fler bolag, samtidigt som vi växer väldigt starkt organiskt och investerar i befintliga bolag.

**Vi arbetar för att bygga en stark solenergikoncern och en modern energirörelse som gör skillnad och integrerar solen i fler människors vardag.**



# Finansiell utveckling under andra kvartalet 1 april – 30 juni 2023

## NETTOOMSÄTTNING OCH TILLVÄXT

Intäkter för kvartalet uppgick till 743,3 (437) MSEK, vilket är en ökning med 70 procent jämfört med motsvarande kvartal föregående år.

Tillväxten drevs av förvärv samt av organisk tillväxt om 31 procent, exkluderat effekter från valutakursförändringar. Samtliga affärsområden visar på mycket god organisk tillväxt och med fortsatt stark efterfrågan på våra tjänster.

## RÖRELSERESULTAT

Rörelseresultatet, EBIT för kvartalet uppgick till 14,4 (-46,7) MSEK, vilket är en ökning med 61,1 MSEK jämfört med andra kvartalet föregående år.

Förbättringen drivs av ett kontinuerligt arbete med fokus på lönsamhet samtidigt som det andra kvartalet också visade på ökade synergieffekter samt effekter från förbättrade inköpsprocesser.

Soltechs verksamhet påverkas i viss utsträckning av säsongsvariationer kopplat till väderförutsättningar, semesteruttag och kalendereffekter av helgdagar. Normalt sett är det något lägre aktivitet i det första kvartalet, framför allt i den svenska delen av verksamheten.

## FINANSIELLA POSTER

Finansiella poster har påverkat resultat före skatt med -5,1 (-1,6) MSEK och består till största delen av ej kassaflödespåverkande nuvärdeseffekter avseende tilläggsköpeskillningar och förvärvsoptioner.

Soltech innehar en långfristig lånefordran mot intressebolag där en upplösning av förlustreservering har påverkat finansnettot med 5,2 MSEK.

## SKATT

Koncernens skattekostnad i perioden uppgick till 3,0 (2,0) MSEK. Skattekostnaden ökar som en konsekvens av resultatförbättringar jämfört med samma period föregående år.

## PERIODENS RESULTAT

Soltech har ett innehav om ca 29 procent i Advanced Soltech Sweden AB (publ) ("ASAB") vilka är upptagna som andelar i intresseföretag om 188 MSEK per den 30 juni 2023. Per den 30 juni 2023 uppgick marknadsvärdet till 11,3 kr/aktie och med en viktad volymkurs om 13,2 kr/aktie under första halvåret är marknadens värdering för kapitalandelen motsvarande cirka 151 MSEK. Ingen nedskrivning har skett i perioden.

Resultat från andelar i intressebolag har påverkat resultat före skatt med -12,5 (7,8) MSEK.

Periodens resultat uppgick till -6,2 (-42,5) MSEK. Resultat per aktie före utspädning uppgick till -0,05 (-0,42) kronor och resultat per aktie efter utspädning uppgick till -0,05 (-0,42) kronor.

FINANSIELLA POSTER	2023 april - juni 3 mån	2022 april - juni 3 mån	2023 jan - juni 6 mån	2022 jan - juni 6 mån	2022 jan - dec 12 mån
Räntekostnader	-2 066	-2 673	-4 314	-3 821	-6 732
Ränta leasing	-520	-336	-1 049	-586	-1 601
Kursdifferenser	-58	-	-476	-	-566
Övrigt	-231	-	-475	-3 597	-8 908
Nuvärdesberäkning tilläggsköpeskilling	-11 225	-100	-25 042	-100	-24 500
<b>Finansiella kostnader</b>	<b>-14 099</b>	<b>-3 109</b>	<b>-31 357</b>	<b>-8 104</b>	<b>-42 306</b>
Ränteintäkter	780	701	811	1 101	1 782
Kursdifferenser	225	-	198	-	3 051
Omvärdering fordran intressebolag	5 232	-	5 232	-	-
Övrigt	2 741	827	3 444	1 253	-
<b>Finansiella intäkter</b>	<b>8 980</b>	<b>1 528</b>	<b>9 685</b>	<b>2 354</b>	<b>4 834</b>
<b>FINANSNETTO</b>	<b>-5 120</b>	<b>-1 581</b>	<b>-21 671</b>	<b>-5 750</b>	<b>-37 473</b>

## KASSAFLÖDE OCH INVESTERINGAR

Kassaflödet från den löpande verksamheten före förändringar av rörelsekapital uppgick till 55,5 (-42,0) MSEK. Kassaflödet från den löpande verksamheten uppgick till 40,9 (-42,0) MSEK. Förändringen i rörelsekapital hänför sig till stor del till ökat lager och ökade kundfordringar som en följd av koncernens försäljningstillväxt.

Kassaflödet från investeringsverksamheten uppgick till -149,8 (-60,8) MSEK och var främst drivet av investeringar i solparker samt förvärv av dotterbolag och utbetalningar av tilläggsköpeskillingar.

Kassaflödet från finansieringsverksamheten uppgick till 151,5 (-3,1) MSEK och har främst påverkats av upptagna lån i form av anstånd.

Kvartalets totala kassaflöde uppgick till 42,6 (-105,9) MSEK.

## LIKVIDITET OCH FINANSIELL STÄLLNING

Vid periodens utgång uppgick koncernens likvida medel till 276,6 (150,1) MSEK.

Soliditeten uppgick till 43 (51) procent den 30 juni 2023 och det egna kapitalet till 1 183 (989) MSEK. Totala tillgångar uppgick den 30 juni 2023 till 2 725 (1 945) MSEK. Förändringar sedan årsskiftet utgörs främst av ökade kundfordringar och lager som en konsekvens av ökad aktivitet inom solsegmentet samt ökade kortfristiga skulder efter ökning av koncernens skatteanstånd.

# Finansiell utveckling under delårsperioden 1 januari – 30 juni 2023

## NETTOOMSÄTTNING OCH TILLVÄXT

Intäkterna för delårsperioden uppgick till 1 426,3 (724,4) MSEK, vilket är en ökning med 96 procent jämfört med motsvarande period föregående år.

Tillväxten drevs delvis av effekter från förvärv men även av en stark organisk tillväxt om 39 procent. Samtliga affärsområden visar på mycket god organisk tillväxt och med fortsatt stark efterfrågan på våra tjänster.

## RÖRELSERESULTAT

Rörelseresultatet EBIT för delårsperioden uppgick till 4,9 (-83,8) MSEK, vilket är en förbättring med 88,7 MSEK jämfört med delårsperioden föregående år.

Förbättringen drivs primärt av stort lönsamhetsfokus, synergieffekter samt effekter från förbättrade inköpsprocesser.

## FINANSIELLA POSTER

Finansiella poster har påverkat resultat före skatt med -21,7 (-5,8) MSEK och består till största delen av ej kassaflödespåverkande nuvärdeseffekter avseende tilläggsköpeskillingar och förvärvsoptioner. Soltech innehar en långfristig lånefordran mot intressebolag där en omvärdering har påverkat finansnettot med 5,2 MSEK.

## SKATT

Koncernens skattekostnad i perioden uppgick till 5,3 (-1,2) MSEK. Skattekostnaden ökar som en konsekvens av ökad verksamhet jämfört med samma period föregående år.

## PERIODENS RESULTAT

Resultat från andelar i intressebolag har påverkat resultat före skatt med -24,1 (2,7) MSEK.

Resultatet för första halvåret uppgick till -46,1 (-85,7) MSEK. Resultat per aktie före och efter utspädning uppgick till -0,35 (-0,85) kronor.

## KASSAFLÖDE OCH INVESTERINGAR

Kassaflödet från den löpande verksamheten före förändringar av rörelsekapital uppgick till 59,3 (-89,6) MSEK. Kassaflödet från den löpande verksamheten uppgick till 0,4 (-113,1) MSEK. Förändringen i rörelsekapital hänförs till stor del till ökat lager och ökade kundfordringar som en följd av koncernens försäljningstillväxt.

Kassaflödet från investeringsverksamheten uppgick till -164,9 (-64,2) MSEK och var främst drivet av investeringar i solparker samt förvärv av dotterbolag och utbetalningar av tilläggsköpeskillingar.

Kassaflödet från finansieringsverksamheten uppgick till 165,5 (-8,8) MSEK och har främst påverkats av upptagna lån i form av anstånd. Kvartalets totala kassaflöde uppgick till 1,0 (-1) MSEK.

Under året har Soltechs dotterbolag Soltech Energy Solutions fortsatt bygga upp ett affärsområde inom solparker och investerat 32 MSEK i dessa anläggningar. Majoriteten av investeringen hör till den egna anläggningen Öringe solpark.

Ingen utdelning har lämnats eller beslutats under perioden.

## HÄNDELSE EFTER BALANSDAGEN

- Soltech förvärvade den 5 juli 100 % av aktierna i Tekniska lösningar i Täby AB (Tlab) med tillträde 6 juli. Förvärvet finansierades ur egen kassa samt med nyemitterade aktier.
- Som ett led i refinansieringen av intressebolaget Advanced Soltech, har Soltech deltagit i en riktad nyemission och utbetalt emissionslikviden 60 MSEK.
- Soltech förvärvade 11 juli resterande 30 % av Takorama Aktiebolag. Förvärvet finansierades ur egen kassa.
- Soltech gav rådgivare i uppdrag att identifiera investerare till den solparksportfölj på över 1000 MWp som byggts upp de senaste två åren.
- Soltechbolaget Provektor har fått uppdraget att installera en drygt 5 200 kvm stor takplacerad solcellsanläggning åt Åkerholmen Lantbruk i Falköping.

## MEDARBETARE

Antalet anställda i koncernen per den 30 juni 2023 uppgick till 946 (589).

Personalkostnaderna i första halvåret uppgick till 328,8 (229,8) MSEK. Ökningen var primärt en följd av de företagsförvärv som har genomförts men även ett resultat av investeringar och satsningar som skett i befintlig verksamhet.

## UTESTÅENDE AKTIERELATERADE INCITAMENTSPROGRAM

Soltech har ett utestående teckningsoptionsprogram om motsvarande 2 552 500 aktier som riktar sig till koncernledning och nyckelpersoner i koncernen. Teckningsoptionerna har överlåtits till marknadsmässiga villkor till ett pris som fastställts utifrån ett beräknat marknadsvärde med tillämpning av Black & Scholes värderingsmodell beräknat av ett oberoende värderingsinstitut. Villkor för teckningskurs per aktie motsvarar 130 % av den volymvägda genomsnittskursen under tio handelsdagar efter årsstämman 2023 vilket motsvarar 15,6 kr per aktie.



## VÄSENTLIGA RISKER I SAMMANDRAG

Affärsverksamhet är förenad med risk. Verksamheten och bolagets resultat och finansiella ställning påverkas dels av interna faktorer som Soltech kan styra, dels av externa faktorer där bolagets möjligheter att påverka är begränsad. Vid en bedömning av Bolaget är det av vikt att beakta ett antal riskfaktorer av vilka ett urval presenteras nedan i sammandrag.

### KRIGET I UKRAINA

Kriget i Ukraina har haft stor påverkan på världsekonomin och en kraftig konjunkturnedgång kan påverka Soltechs verksamhet. Kriget har en indirekt effekt på koncernens kostnader då prisutvecklingen på de komponenter som krävs för tillverkning av solcellsanläggningar, takanläggningar, elinstallationer samt fasader kan påverkas. Soltech har ingen försäljning till eller inköp från Ryssland eller Ukraina.

### RISKER I LEVERANSER OCH BRANSCH

För att kunna upprätthålla försäljning och distribution av solpaneler är Bolaget beroende av fungerande distribution och leverantörskedjor. Covid-19 pandemin samt kriget i Ukraina, är tydliga och oförutsedda exempel på omvärldsfaktorer som kan komma att påverka leverantörskedjor och leveranser till kund. Tillverkning av solcellspaneler är en högteknologisk, kostsam och relativt långsam process och det finns risk för störningar i produktionen. Från tid till annan har komponenter för tillverkning av solceller varierat i utbud och efterfrågan. Delvis som ett resultat av ökade energipriser har efterfrågan ökat vilket innebär att det finns risk att komponentpriserna ökar eller att tillgängligheten minskar vilket kan leda till förseningar och i förlängningen till minskad försäljning och kraftigt förändrade transportkostnader.

### GLOBALA EKONOMISKA FÖRHÅLLANDEN

Förhållanden i den globala ekonomin påverkar sannolikt Bolagets försäljning av produkter. Bolagets verksamhet följer i viss utsträckning svängningar i konjunkturen som gäller i bygg- och anläggningsbranschen. Denna är omvittnat känslig för konjunktursvackor och vid konjunkturnedgångar drabbas alltid entreprenadbranschen av märkbara nedgångar i både efterfrågan och lönsamhet. Det finns således risk att Bolagets förmåga att generera intäkter påverkas av en global konjunkturnedgång eller recession.

### FÖRÄNDRADE VALUTAKURSER OCH MARKNADSRÄNTOR

Oro på valutamarknaden innebär valutarisker då Bolaget verkar på en internationell marknad och även köper komponenter i andra valutor än svenska kronor. En försvagning av den svenska kronan jämfört med Euro och USD, skulle innebära ökade kostnader för anskaffning av dessa komponenter och påverka Bolagets resultat och finansiella ställning. I och med förvärven i Nederländerna och Spanien under 2022 ökar också koncernens valutaexponering. Ökade marknadsräntor kan påverka kundernas inköpsvilja och inköpskalkyler. Soltechs produkter är i vissa delar kapitalkrävande och skrivs av över många år. Ökade räntor kan därmed innebära att kalkylerna för kundernas återbetalningstid försämras, vilket i sin tur leder till minskad försäljning. Motsvarande risker finns även inom tak-, fasad- och elteknikbranscherna.

## FINANSIERING OCH FORTLEVNAD

För uppfyllande av Soltechs långsiktiga tillväxtmål finns behov av finansiering av både rörelsekapital samt för potentiella kommande förvärv. Framtida kapitalanskaffning och finansiering utvärderas löpande och möjligheter till utökad finansiering påverkas bland annat av omvärldsfaktorer. Styrelsen och verkställande direktören bedömer fortlöpande Soltechs likviditet och finansiella resurser på kort och lång sikt. För den kommande tolv månadersperioden bedöms likviditetsförsörjningen som säkerställd av bl.a. förbättrad lönsamhet samt koncernens möjligheter att nyttja skatteanstånd. För mer utförlig beskrivning av risker och osäkerhetsfaktorer hänvisas till årsredovisningen för 2022.

## MODERBOLAGET

Moderbolagets verksamhet består främst av förvärvsaktiviteter samt att supportera och stötta dotterbolagen inom marknad och kommunikation, IT, affärsutveckling/innovation, ekonomi samt hållbarhet och HR.

### 1 JANUARI – 30 JUNI 2023

- Moderbolagets intäkter under det första halvåret uppgick till 25,3 (15,3) MSEK.
- Moderbolagets resultat före avskrivningar (EBITDA) under det första halvåret uppgick till -8,2 (-17,4) MSEK och EBIT uppgick till -8,3 (-17,4) MSEK.
- Moderbolagets soliditet uppgick per rapportdatum till 76 (83) %.
- Under perioden har långfristiga skulder minskat med 100 MSEK, främst som en konsekvens av utbetalda tilläggsköpeskillingar. I övrigt har inga väsentliga förändringar skett i moderbolagets balansräkningar under redovisningsperioden.



# Segmentsinformation

Koncernens olika affärsområden utgör grunden för koncernens interna rapporteringsstruktur och utvärderas och analyseras av verkställande direktören för beslut om fördelning av resurser och utvärdering av resultatet i koncernen.

## RÖRELSESEGMENT

### SOL

I Soltechkoncernen ingår solbolagen 365zon, Measol, Soldags i Sverige, Soltech Energy Solutions och SUD Renovables. Bolagen levererar solenergilösningar till alla slags kunder och bedriver verksamheter inom projektering och installation av solcellsanläggningar på tak, fasader och solparker. Bolagen erbjuder också ladd, batteri samt andra energioptimerande tjänster.

### TAK

Soltechkoncernen består av elva soltak-bolag med tillhörande tilläggsförvärv: NP Gruppen, Takorama, Din Takläggare i Värmland, Takrekond i småland, Annelunds Tak och Ljungs Sedum Entreprenad, Takbyrå i Alingsås, Tak & Bygg i Falun, Takab i Jönköping samt Wettergrens Tak och Plåtslageri. Takbolagen arbetar med alla typer av tak och har i och med Soltech-transformationen solenergi i

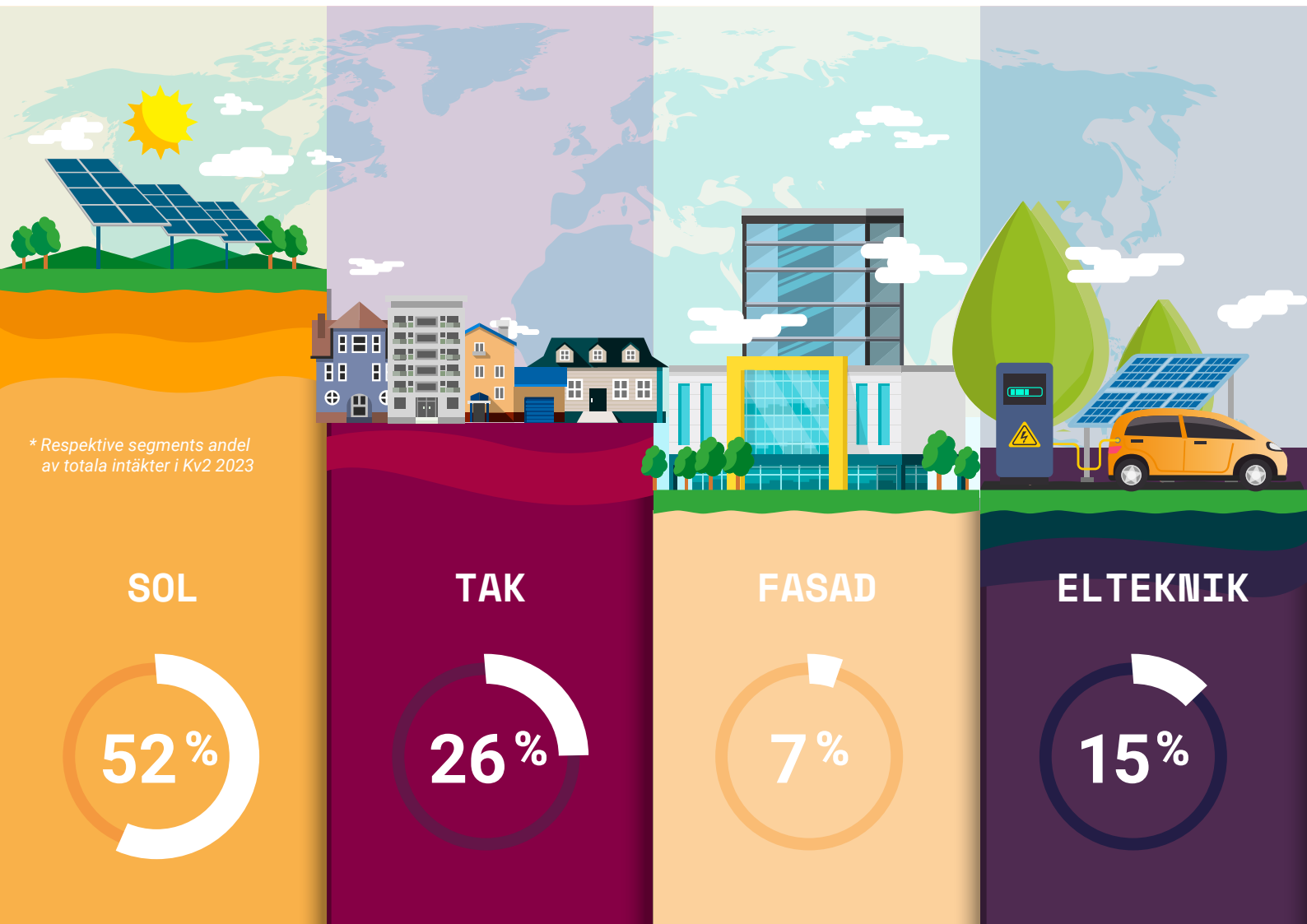
sitt produktutbud. Under året har Takrekond i Kalmar fusionerats in i Takrekond i Småland samt Falu plåtslageri fusionerats in i Tak & Bygg i Falun.

### FASAD

Fasadsystem i Stenkullen och Essaglas & Aluminium är koncernens två solfasad-bolag. Bolagen utför exteriöra och interiöra glas- och aluminiumfasader samt utvecklar solenergilösningar för solceller integrerade i fasader.

### ELTEKNIK

Koncernens solel teknik-bolag med tillhörande tilläggsförvärv består av Provektor, Rams El, TG:s El i Finspång, E-Mobility. Från den 5 juli 2023 ingår även Tlab i koncernen. Elbolagen levererar helhetslösningar inom elinstallation och automation samt solenergilösningar med styrning och lagring, allt för att främja smart energianvändning.



## Koncernens rapport över resultat i sammandrag

BELOPP I KSEK	2023 april - juni 3 mån	2022 april - juni 3 mån	2023 jan - juni 6 mån	2022 jan - juni 6 mån	2022 jan - dec 12 mån
Nettoomsättning	742 567	436 973	1 422 786	718 918	1 931 412
Övriga rörelseintäkter	717	-	3 538	5 531	70 089
Råvaror, förnödenheter och handelsvaror	-484 564	-303 710	-942 951	-484 116	-1 337 220
Övriga externa kostnader	-52 691	-53 531	-115 402	-84 886	-185 637
Personalkostnader	-174 378	-124 079	-328 751	-229 808	-498 482
Avskrivningar och nedskrivningar	-17 443	-2 492	-34 090	-9 480	-57 767
Övriga rörelsekostnader	174	131	-205	-	-
<b>Rörelseresultat</b>	<b>14 381</b>	<b>-46 708</b>	<b>4 925</b>	<b>-83 841</b>	<b>-77 605</b>
Resultat från andelar i intresseföretag	-12 480	7 788	-24 063	2 655	-114 099
Finansiella intäkter	8 980	1 528	9 685	2 354	4 834
Finansiella kostnader	-14 099	-3 109	-31 357	-8 104	-42 306
<b>Resultat före skatt</b>	<b>-3 219</b>	<b>-40 501</b>	<b>-40 809</b>	<b>-86 935</b>	<b>-229 177</b>
Inkomstskatt	-2 982	-1 980	-5 336	1 222	-9 761
<b>Periodens resultat</b>	<b>-6 201</b>	<b>-42 481</b>	<b>-46 145</b>	<b>-85 713</b>	<b>-238 938</b>
<b>Periodens resultat hänförligt till:</b>					
Moderbolagets aktieägare	-6 063	-41 549	-45 010	-82 018	-232 108
Innehav utan bestämmande inflytande	-138	-931	-1 136	-3 695	-6 830
<b>Resultat per aktie (SEK)</b>					
Resultat per aktie före utspädning	-0,05	-0,42	-0,35	-0,85	-1,84
Resultat per aktie efter utspädning	-0,05	-0,42	-0,35	-0,85	-1,84

## Koncernens rapport över totalresultat i sammandrag

BELOPP I KSEK	2023 april - juni 3 mån	2022 april - juni 3 mån	2023 jan - juni 6 mån	2022 jan - juni 6 mån	2022 jan - dec 12 mån
<b>Periodens resultat</b>	<b>-6 201</b>	<b>-42 481</b>	<b>-46 145</b>	<b>-85 713</b>	<b>-238 938</b>
<i>Poster som kan återföras till resultaträkningen</i>					
Valutakursdifferenser vid omräkning av utländska verksamheter	25 338	4 637	36 518	18 494	47 498
<b>Övrigt totalresultat</b>	<b>25 338</b>	<b>4 637</b>	<b>36 518</b>	<b>18 494</b>	<b>47 498</b>
<b>Periodens totalresultat</b>	<b>19 137</b>	<b>-37 844</b>	<b>-9 627</b>	<b>-67 220</b>	<b>-191 440</b>
<b>Periodens totalresultat hänförligt till:</b>					
Moderbolagets aktieägare	19 275	-36 912	-8 492	-63 524	-184 610
Innehav utan bestämmande inflytande	-138	-931	-1 136	-3 695	-6 830

# Koncernens rapport över finansiell ställning i sammandrag

13

BELOPP I KSEK	2023 06-30	2022 06-30	2022 12-31
<b>TILLGÅNGAR</b>			
<b>Anläggningstillgångar</b>			
Goodwill	875 075	664 677	838 889
Övriga immateriella tillgångar	184 148	63 729	183 855
Materiella anläggningstillgångar	139 624	62 394	101 821
Nyttjanderätter	83 258	79 391	93 957
Andelar i intresseföretag	188 370	332 895	213 148
Andra finansiella anläggningstillgångar	4 179	2 917	5 196
Uppskjutna skattefordringar	341	171	289
	<b>1 474 994</b>	<b>1 206 174</b>	<b>1 437 155</b>
<b>Omsättningstillgångar</b>			
Varulager	322 242	171 243	240 766
Upparbetade men ej fakturerade intäkter	97 269	88 214	107 773
Kundfordringar	425 037	234 418	316 754
Aktuella skattefordringar	19 885	11 739	9 212
Fordringar intressebolag	24 546	27 234	28 377
Övriga fordringar	33 535	13 621	29 718
Förutbetalda kostnader	50 929	41 818	36 771
Likvida medel	276 565	150 072	275 298
	<b>1 250 008</b>	<b>738 359</b>	<b>1 044 671</b>
<b>SUMMA TILLGÅNGAR</b>	<b>2 725 002</b>	<b>1 944 533</b>	<b>2 481 826</b>
<b>EGET KAPITAL</b>			
Aktiekapital	6 564	5 048	6 482
Övrigt tillskjutet kapital	1 352 453	1 029 747	1 327 412
Omräkningsreserv	92 869	27 347	56 351
Balanserade vinstmedel inklusive periodens resultat	-284 875	-86 968	-228 723
Innehav utan bestämmande inflytande	16 028	14 301	11 254
<b>Summa eget kapital</b>	<b>1 183 039</b>	<b>989 475</b>	<b>1 172 778</b>
<b>Långfristiga skulder</b>			
Skulder till kreditinstitut	141 273	45 518	32 851
Uppskjutna skatteskuld	55 652	23 438	55 124
Övriga finansiella skulder	430 235	357 877	443 051
Leasingskulder	50 517	51 464	58 123
Avsättningar	9 456	4 145	8 089
	<b>687 134</b>	<b>482 443</b>	<b>597 239</b>
<b>Kortfristiga skulder</b>			
Leverantörsskulder	249 135	144 669	214 856
Aktuell skatteskuld	37 028	3 036	7 363
Leasingskulder	28 662	24 110	30 362
Skulder till kreditinstitut	713	-	65 596
Checkräkningskredit	23 181	64 458	26 721
Övriga skulder	285 136	80 477	194 768
Fakturerade men ej upparbetade intäkter	129 493	66 899	81 471
Upplupna kostnader	101 482	88 966	90 670
	<b>854 830</b>	<b>472 615</b>	<b>711 809</b>
<b>SUMMA SKULDER</b>	<b>1 541 963</b>	<b>955 057</b>	<b>1 309 048</b>
<b>SUMMA EGET KAPITAL OCH SKULDER</b>	<b>2 725 002</b>	<b>1 944 533</b>	<b>2 481 826</b>

# Koncernens rapport över förändring i eget kapital i sammandrag

2023	Aktie- kapital	Övrigt tillskjutet kapital	Omräknings- reserver	Balanserade vinstmedel inklusive årets resultat	Summa eget kapital hänförligt till moderbolagets aktieägare	Innehav utan bestämmande inflytande	Summa eget kapital
<b>Ingående balans 1 januari 2023</b>	6 482	1 327 412	56 351	-228 674	1 161 571	11 207	1 172 778
Justering införande av IFRS 9	-	-	-	-11 191	-11 191	-	1 172 778
Årets resultat	-	-	-	-45 010	-45 010	-1 136	-46 146
Övrigt totalresultat	-	-	36 518	-	36 518	-	36 518
<b>Summa totalresultat</b>	-	-	36 518	-56 201	-19 683	-1 136	-20 819
<b>Transaktioner med ägare:</b>							
Nyemission	82	25 041	-	-	25 123	-	25 123
Utdelning	-	-	-	-	0	-316	-316
Insatt kapital minoritet	-	-	-	-	0	6 273	6 273
<b>Summa transaktioner med ägare</b>	82	25 041	-	-	25 123	5 957	31 080
<b>Utgående balans 30 juni 2023</b>	6 564	1 352 453	92 869	-284 875	1 167 011	16 028	1 183 039

2022	Aktie- kapital	Övrigt tillskjutet kapital	Omräknings- reserver	Balanserade vinstmedel inklusive årets resultat	Summa eget kapital hänförligt till moderbolagets aktieägare	Innehav utan bestämmande inflytande	Summa eget kapital
<b>Ingående balans 1 januari 2022</b>	4 729	888 736	8 853	1 451	903 769	34 885	938 654
Årets resultat	-	-	-	-82 019	-82 019	-3 695	-85 714
Övrigt totalresultat	-	-	18 494	-	18 494	-	18 494
<b>Summa totalresultat</b>	-	-	18 494	-82 019	-63 525	-3 695	-67 221
<b>Transaktioner med ägare:</b>							
Nyemission	319	140 116	-	-	140 435	-	140 435
Utdelning	-	-	-	-	-	-554	-554
Övriga förändringar	-	-	-	-6 400	-6 400	-	-6 400
Transaktioner med minoritet	-	895	-	-	895	-16 335	-15 440
<b>Summa transaktioner med ägare</b>	319	141 011	0	-6 400	135 045	-16 889	118 041
<b>Utgående balans 30 juni 2022</b>	5 048	1 029 747	27 347	-86 968	975 174	14 301	989 475

# Koncernens rapport över kassaflöden i sammandrag

BELOPP I KSEK	2023 april - juni 3 mån	2022 april - juni 3 mån	2023 jan - juni 6 mån	2022 jan - juni 6 mån	2022 jan - dec 12 mån
<b>Den löpande verksamheten</b>					
Resultat efter finansiella poster	-3 219	-40 500	-40 809	-86 935	-229 177
Justeringar för poster som inte ingår i kassaflödet	41 802	1 000	87 671	9 397	184 429
Erhållen ränta	377	1 528	144	2 354	4 448
Erlagd ränta	-2 186	-2 779	-5 818	-7 268	-14 471
Betald inkomstskatt	16 966	-2 485	12 459	-12 067	-18 962
<b>Kassaflöde från den löpande verksamheten före förändringar av rörelsekapital</b>	<b>55 549</b>	<b>-41 985</b>	<b>59 321</b>	<b>-89 605</b>	<b>-63 710</b>
Ökning (-) / Minskning (+) av varulager	-18 613	-17 583	-72 290	-50 101	-76 169
Ökning (-) / Minskning (+) av kundfordringar	-118 769	-73 784	-108 664	-67 258	-78 871
Ökning (-) / Minskning (+) av övriga fordringar	50 910	-9 609	-52	-52 558	-68 875
Ökning (+) / Minskning (-) av leverantörsskulder	-18 404	-13 285	75 764	44 827	42 258
Ökning (+) / Minskning (-) av övriga skulder	90 266	114 270	46 294	101 567	54 022
<b>Kassaflöde från den löpande verksamheten</b>	<b>40 940</b>	<b>-41 976</b>	<b>372</b>	<b>-113 129</b>	<b>-191 345</b>
<b>Investeringsverksamheten</b>					
Förvärv av dotterbolag	-123 238	-57 916	-121 938	-60 012	-138 410
Investeringar i immateriella tillgångar	-657	-311	-1 667	-329	-541
Investeringar i materiella tillgångar	-26 390	-13 291	-41 271	-14 530	-27 904
Förvärv av finansiella tillgångar	538	10 718	-164	10 718	11 346
Avyttring av finansiella tillgångar	-75	-	173	-	-
<b>Kassaflöde från investeringsverksamheten</b>	<b>-149 821</b>	<b>-60 800</b>	<b>-164 868</b>	<b>-64 153</b>	<b>-155 509</b>
<b>Finansieringsverksamheten</b>					
Aktieägartillskott	-	-	6 041	-	-
Upptagna lån	159 603	532	176 458	532	51 036
Amortering av lån	-8 004	-3 633	-16 917	-8 485	-3 347
Amortering av leasingskulder	-	-	-	-821	-
Utdelning	-131	-	-131	-	-898
Transaktioner med minoriteten	-	-	-	-	-
Nyemission	-	-	-	-	239 234
Transaktionskostnader relaterade till lån	-	-	-	-	-
<b>Kassaflöde från finansieringsverksamheten</b>	<b>151 467</b>	<b>-3 101</b>	<b>165 451</b>	<b>-8 774</b>	<b>286 025</b>
<b>Periodens kassaflöde</b>	<b>42 586</b>	<b>-105 877</b>	<b>955</b>	<b>-186 056</b>	<b>-60 829</b>
<b>Likvida medel vid periodens början</b>	<b>233 818</b>	<b>255 949</b>	<b>275 298</b>	<b>336 127</b>	<b>336 127</b>
Valutakursförändringar i likvida medel	162	-	313	-	-
<b>Likvida medel vid periodens slut</b>	<b>276 565</b>	<b>150 072</b>	<b>276 565</b>	<b>150 072</b>	<b>275 298</b>

# Moderbolagets resultaträkning i sammandrag

BELOPP I KSEK	2023 april - juni 3 mån	2022 april - juni 3 mån	2023 jan - juni 6 mån	2022 jan - juni 6 mån	2022 jan - dec 12 mån
Nettoomsättning	13 223	8 059	25 104	15 144	36 316
Övriga rörelseintäkter	218	34	255	157	130
Råvaror, förnödenheter och handelsvaror	-	-	-	-	-
Övriga externa kostnader	-9 860	-8 699	-18 566	-18 347	-51 621
Personalkostnader	-8 171	-7 701	-15 859	-14 287	-26 221
Avskrivningar och nedskrivningar	-43	-23	-85	-26	-111
Övriga rörelsekostnader	976	-18	845	-19	1 215
<b>Rörelseresultat</b>	<b>-3 658</b>	<b>-8 349</b>	<b>-8 306</b>	<b>-17 378</b>	<b>-40 292</b>
Resultat från andelar i intresseföretag	-	-	-	-	-
Resultat från andelar i dotterbolag	661	-7 158	661	-4 347	-73 536
Finansiella intäkter	2 757	1 962	4 341	2 694	6 134
Finansiella kostnader	-4 270	-166	-11 327	-3 018	-14 710
<b>Resultat före skatt</b>	<b>-4 510</b>	<b>-13 710</b>	<b>-14 630</b>	<b>-22 048</b>	<b>-122 404</b>
Koncernbidrag	-	-	-	-	-37 192
Inkomstskatt	-	-	-	-	-
<b>Periodens resultat*</b>	<b>-4 510</b>	<b>-13 710</b>	<b>-14 630</b>	<b>-22 048</b>	<b>-159 596</b>

\* Periodens resultat överensstämmer med moderföretagets totalresultat.



# Moderbolagets balansräkning i sammandrag

BELOPP I KSEK	2023-06-30	2022-06-30	2022-12-31
<b>TILLGÅNGAR</b>			
<b>Anläggningstillgångar</b>			
Maskiner och inventarier	628	761	677
Andelar i dotterbolag	1 054 317	774 814	1 027 013
Andelar i intresseföretag	123 125	123 125	123 125
Fordringar hos koncernföretag	55 593	62 769	79 861
Långfristiga fordringar intressebolag	29 758	27 234	28 377
Andra långfristiga fordringar	-	459	459
	1 263 419	989 161	1 259 511
<b>Omsättningstillgångar</b>			
Fordringar hos koncernföretag	23 868	16 826	40 560
Övriga fordringar	3 609	1 536	2 763
Förutbetalda kostnader och upplupna intäkter	6 650	7 399	5 817
Kassa och bank	172 174	116 227	179 243
	206 301	141 989	228 383
<b>SUMMA TILLGÅNGAR</b>	<b>1 469 721</b>	<b>1 131 149</b>	<b>1 487 894</b>
<b>EGET KAPITAL OCH SKULDER</b>			
<i>Bundet eget kapital</i>			
Aktiekapital	6 564	5 048	6 482
<i>Fritt eget kapital</i>			
Överkursfond	1 557 244	1 233 370	1 538 737
Balanserad vinst	-435 064	-282 003	-282 003
Periodens resultat	-14 630	-22 048	-159 596
<b>SUMMA EGET KAPITAL</b>	<b>1 114 114</b>	<b>934 368</b>	<b>1 103 621</b>
<b>Långfristiga skulder</b>			
Övriga avsättningar	185 569	162 691	298 556
Skulder till koncernföretag	13 000	-	-
	198 569	162 691	298 556
<b>Kortfristiga skulder</b>			
Leverantörsskulder	2 032	4 894	4 664
Skulder till koncernföretag	137 599	18 599	62 081
Aktuella skatteskulder	580	341	557
Övriga skulder	11 312	3 747	11 962
Upplupna kostnader och förutbetalda intäkter	5 515	6 510	6 454
	157 037	34 091	85 717
<b>SUMMA EGET KAPITAL OCH SKULDER</b>	<b>1 469 721</b>	<b>1 131 149</b>	<b>1 487 894</b>

# Noter till den finansiella rapporten

## 1. REDOVISNINGSPRINCIPER

Denna delårsrapport är upprättad i enlighet med IAS 34 Delårsrapportering.

Detta är Soltech Energy Sweden ABs första koncernredovisning som har upprättats i enlighet med de av EU godkända International Financial Reporting Standards (IFRS). Vidare tillämpar koncernen Årsredovisningslagen och Rådet för finansiell rapporterings rekommendation RFR 1, Kompletterande redovisningsregler för koncerner. Tidigare tillämpade koncernen Bokföringsnämndens allmänna råd BFNAR 2012:1 Årsredovisning och koncernredovisning ("K3").

Övergångsdatum till IFRS har fastställts till den 1 januari 2022, vilket innebär att jämförelsesiffrorna för räkenskapsåret 2022 är omräknade enligt IFRS. Beskrivning av tillämpade redovisningsprinciper finns i **» not 8** och kvantifiering av övergångseffekter finns i **» not 9**.

Moderbolagets finansiella rapporter är upprättade i enlighet med Årsredovisningslagen och RFR 2 Redovisning för juridiska personer. Detta är moderföretagets första finansiella rapport som upprättats i enlighet med RFR 2 Redovisning för juridiska personer och Årsredovisningslagen. Tidigare har moderföretaget tillämpat Bokföringsnämndens allmänna råd BFNAR 2012:1 Årsredovisning och koncernredovisning ("K3") och Årsredovisningslagen. Övergångsdatum har fastställts till den 1 januari 2022 vilket innebär att jämförelsesiffrorna för räkenskapsåret 2022 är omräknade enligt RFR 2. Övergången till RFR 2 har inneburit att villkorade köpeskillingar har nuvärdesberäknats. Förändringar i enlighet med tabeller på **» sid 2**. I övrigt har övergången innte inneburit några väsentliga effekter på moderföretagets finansiella ställning, resultat eller kassaflöde. Beskrivning av tillämpade redovisningsprinciper finns i **» not 8**.

Upplysningar enligt IAS 34 Delårsrapportering lämnas såväl i noter som på annan plats i delårsrapporten.

## 2. LÅN OCH EGET KAPITAL

Antal aktier uppgick till 131 287 028 st (100 964 973) vid periodens utgång.

Tre kvittningsemissioner om totalt 7,2 MSEK har genomförts under kvartalet och antalet aktier har ökat med 524 353 stycken.

## 3. TRANSAKTIONER MED NÄRSTÅENDE

Soltech har fordringar på intressebolag som hänför sig till lån utfärdat under 2019. Lånet löper med ränta som kapitaliseras löpande och som skall återbetalas vid lösen. Lånefordran uppgår per balansdagen till 29,8 MSEK i moderbolaget.

Inga övriga väsentliga närståendetransaktioner, utöver normala affärs- transaktioner, har skett i koncernen och i moderbolaget under året.

## 4. EVENTUALFÖRPLIKTELSE

Moderbolaget har garantiåtaganden om 22,9 MSEK och borgensåtaganden om 81,2 MSEK. Ingen väsentlig förändring i eventualförpliktelser under delårsperioden.

## 5. FÖRVÄRV OCH FÖRSÄLJNING AV DOTTERBOLAG

### FÖRVÄRV AV FÖRETAG

Soltech har genomfört följande företagsförvärv under perioden januari – juni 2023. Alla förvärv har gjorts som tilläggsförvärv för att förstärka befintliga dotterbolags kompetens inom elteknik och solenergiinstallationer. Köpen har finansierats helt ur egen kassa och med nyemitterade Soltechaktier.

Tillträde	Förvärv	Segment	Geografiskt område	Andel röster och kapital
2023-02-01	Plåtteamet i Örnsköldsvik AB	Tak	Sverige	100 %
2023-02-01	Vårgårda solenergi AB	Sol	Sverige	100 %
2023-04-01	Arvika Elinstallationer AB	El	Sverige	100 %
2023-04-03	Din elkontakt i Kungälv AB	El	Sverige	100 %
<b>Efter rapportperiodens slut</b>				
2023-07-05	Tekniska Lösningar i Täby AB	El	Sverige	100 %

**EFFEKTER AV FÖRVÄRV**

Periodens förvärv har följande effekter på koncernens tillgångar och skulder. Inget av periodens förvärv är enskilt bedömt som väsentligt, varför upplysning om förvärven lämnas sammanslaget. Beloppen som redovisats för de identifierade förvärvade tillgångarna och skulderna i de fyra tilläggsförvärv som gjorts under delårsperioden specificeras i tabellen nedan. Soltech betraktar kalkylerna som preliminära fram till dess att slutgiltigt fastställda uppgifter från de förvärvade företagen erhållits.

Verkligt värde koncernen KSEK	2023-06-30	2022-06-30
Övriga anläggningstillgångar	1 148	8 257
Övriga omsättningstillgångar	10 307	47 982
Likvida medel	4 265	5 857
Uppskjuten skatteskuld	-	-
Kortfristiga skulder	-9 094	-26 516
<b>Totalt identifierbara tillgångar</b>	<b>6 626</b>	<b>35 580</b>
Koncerngoodwill	13 480	210 498
Varumärke	-	24 588
Kundrelationer	-	21 803
<b>Överförd ersättning</b>		
Likvida medel	860	64 017
Villkorad köpeskilling	5 050	41 669
Eget kapitalinstrument	14 196	64 661
Optionsskuld	-	122 122
<b>Totalt överförd ersättning</b>	<b>20 106</b>	<b>292 469</b>
<b>Påverkan på likvida medel</b>		
Kontant erlagd köpeskilling	-860	-64 017
Likvida medel i förvärvade enheter	4 265	5 857
<b>Summa påverkan likvida medel</b>	<b>3 405</b>	<b>-58 160</b>
<b>Påverkan på Soltechs nettoomsättning och resultat</b>		
Nettoomsättning	15 361	85 563
<b>Resultat</b>	<b>2 123</b>	<b>2 987</b>
Konsoliderad proforma för nettoomsättning och resultat		
Nettoomsättning	1 447 418	782 780
<b>Resultat</b>	<b>-43 219</b>	<b>-85 483</b>

Det verkliga värdet av tilläggsköpeskillingarna som tillkommit under det första halvåret 2023 är 5,1 MSEK, se » not 6. Goodwill om 13,5 MSEK uppkommen från förvärven utgörs av anskaffningsvärde minskat med verkligt värde av förvärvade nettotillgångar. Goodwillvärdet motiveras av bolagens framtida intjäningsförmåga och representerar de ekonomiska fördelar som beräknas kunna uppnås genom bland annat gemensamma inköp, synergier och ökat fokus på solenergilösningar. Ingen del av goodwillen förväntas vara skattemässigt avdragsgill.

Det verkliga värdet av 1 102 793 stamaktier utgivna som del av erlagd köpeskilling för de fyra förvärven (14,2 MSEK) baseras på verkligt värde på tillträdesdagen.

Förvärvsrelaterade utgifter i delårsperioden inkluderas i övriga externa kostnader och uppgår till 0,1 MSEK.

De fyra förvärven bidrog med 15,4 MSEK i nettoomsättning och 2,1 MSEK till koncernens resultat mellan förvärvstidpunkten och rapporteringsperiodens slut 2023.

Den första redovisningen av de fyra förvärven har endast fastställts preliminärt vid slutet av rapporteringsperioden. Vid datumet för färdigställandet av dessa konsoliderade finansiella rapporter, har de nödvändiga marknadsvärderingarna och andra beräkningar ej blivit färdigställda och därför enbart preliminärt fastställts utifrån ledningens bästa bedömning av sannolika verkliga värden.

Det verkliga värdet av tilläggsköpeskillingarna som tillkommit under första halvåret 2022 är 41,7 MSEK se » not 6. Goodwill om 210,5 MSEK, Varumärke om 24,6 MSEK, Kundrelationer 21,8 MSEK uppkommen från förvärven utgörs av anskaffningsvärde minskat med verkligt värde av förvärvade nettotillgångar. Goodwillvärdet motiveras av bolagens framtida intjäningsförmåga och representerar de ekonomiska fördelar som beräknas kunna uppnås genom bland annat gemensamma inköp, synergier och ökat fokus på solenergilösningar. Ingen del av goodwillen förväntas vara skattemässigt avdragsgill.

Det verkliga värdet av 2 813 366 stamaktier utgivna som del av erlagd köpeskilling för förvärven (64 MSEK) baseras på verkligt värde på tillträdesdagen.

Förvärvsrelaterade utgifter i delårsperioden januari till juni 2022 inkluderas i övriga externa kostnader och uppgår till 2 MSEK.

De tre förvärven bidrog med 85,6 MSEK i nettoomsättning och 3 MSEK till koncernens resultat mellan förvärvstidpunkten och rapporteringsperiodens slut 2022-06-30.

Om de tre förvärven hade skett på den första dagen av räkenskapsåret 2022, skulle koncernens nettoomsättning för halvåret varit 782,8 MSEK och koncernens resultat varit -85,5 MSEK.

**6. VERKLIGT VÄRDE FINANSIELLA INSTRUMENT**

Villkorade tilläggsköpeskillingar och optionsskulder värderas enligt IFRS till verkligt värde hänförligt till nivå 3 och redovisas under Långfristiga skulder samt Övriga kortfristiga skulder i balansräkningen. Vid utgången av perioden uppgick koncernens beräknade villkorade tilläggsköpeskillingar till 185,5 MSEK, varav 5 MSEK avser förvärv gjorda under 2023. Skulder för villkorad köpeskilling är kopplat till genomförda rörelseförvärv och baseras i huvudsak på resultatmåttet EBIT för åren 2023, 2024 och 2025. Tilläggsköpeskillingarna värderas löpande genom en sannolikhetsbedömning baserad på förväntade kassaflöden med en riskjusterad diskonteringsränta. Förväntat rörelseresultat bestäms utifrån företagets kunskap om verksamheten och hur den nuvarande ekonomiska miljön sannolikt kommer att påverka den. Vid utgången av perioden uppgick optionsskulder till 227 MSEK. Tillämpad riskjusterad diskonteringsränta uppgår till 14 %.

Verkligt värde på koncernens finansiella tillgångar och skulder uppskattas vara lika med dess bokförda värden. Koncernen tillämpar inte nettoredovisning för några av sina väsentliga tillgångar eller skulder. Det förekom inga överföringar mellan nivå 1, 2 eller 3 eller värderingskategorier under perioden. De villkorade tilläggsköpeskillingarna har en fastställd maxnivå. Det potentiella odiskonterade beloppet av alla framtida betalningar som Koncernen kan komma att behöva göra i enlighet med tilläggsköpeskillingen är 386 MSEK.

Nedan tabell visar avstämning av redovisat värde för instrument som värderas till verkligt värde i nivå 3 under perioden och med jämförelseperiod.

Förändringar i villkorade köpeskillingar MSEK		Förändringar av optionsvärde MSEK	
<b>Ingående villkorade köpeskillingar 1 januari 2022</b>	140,3	<b>Ingående värde optionsskuld 1 januari 2022</b>	-
Vinster eller förluster redovisade i resultaträkningen	-	Förvärv	122
Förvärv av rörelser	40,2	<b>Utgående värde optionsskuld 30 juni 2022</b>	122
Betalningar	-25,4		
Kursdifferens	-0,1	<b>Ingående värde optionsskuld 1 januari 2023</b>	213
<b>Utgående villkorade köpeskillingar 30 juni 2022</b>	155	Omvärderingseffekter	14
		<b>Utgående värde optionsskuld 30 juni 2023</b>	227
<b>Ingående villkorade köpeskillingar 1 januari 2023</b>	298,3		
Vinster eller förluster redovisade i resultaträkningen	-1		
Förvärv av rörelser	5		
Betalningar	-127,3		
Kursdifferens	10,5		
<b>Utgående villkorade köpeskillingar 30 juni 2023</b>	185,5		

## 7. UPPDELNING AV INTÄKTER FRÅN AVTAL MED KUNDER

2023 1 januari - 30 juni	SOL	TAK	ELTEKNIK	FASAD	KONCERN- GEMENSAMT & ELIMINERINGAR	TOTALT
Sverige	350 513	373 900	224 806	109 007	-49 297	1 008 929
Spanien	144 529	-	-	-	-	144 529
Nederländerna	272 865	-	-	-	-	272 865
<b>Totala intäkter</b>	<b>767 908</b>	<b>373 900</b>	<b>224 806</b>	<b>109 007</b>	<b>-49 297</b>	<b>1 426 323</b>

2022 1 januari - 30 juni	SOL	TAK	ELTEKNIK	FASAD	KONCERN- GEMENSAMT & ELIMINERINGAR	TOTALT
Sverige	206 705	227 572	148 169	73 550	848	656 844
Spanien	-	-	-	-	-	-
Nederländerna	67 605	-	-	-	-	67 605
<b>Totala intäkter</b>	<b>274 309</b>	<b>227 572</b>	<b>148 169</b>	<b>73 550</b>	<b>848</b>	<b>724 449</b>

## 8. TILLÄMPADE REDOVISNINGSPRINCIPER

### KONCERNREDOVISNING

Koncernredovisningen omfattar företagets finansiella rapporter och de enheter (dotterföretag) som företaget har bestämmande inflytande över vid rapportperiodens slut. Bestämmande inflytande uppnås när koncernen:

- har inflytande över investeringsobjektet;
- är exponerad, eller har rätt, till rörlig avkastning från sitt engagemang i investeringsobjektet; och
- kan använda sitt inflytande till att påverka sin avkastning.

Ett dotterföretag konsolideras när företaget får bestämmande inflytande över dotterföretaget och upphör när företaget förlorar bestämmande inflytande över dotterföretaget.

### RÖRELSEFÖRVARV

Rörelseförvärv redovisas enligt förvärvsmetoden. Den ersättning som överförs vid ett rörelseförvärv ska värderas till verkligt värde, som ska beräknas som summan av de verkliga värdena av de tillgångar som överläts av förvärvaren per förvärvstidpunkten, de skulder som förvärvaren ådrar sig till tidigare ägare av det förvärvade företaget och de eget kapitalandelar som emitteras av förvärvaren. Förvärvsrelaterade kostnader redovisas i resultaträkningen när de uppstår.

Per förvärvstidpunkten, ska de förvärvade identifierbara förvärvade tillgångarna eller övertagna skulderna värderas till verkligt värde, förutom ett fåtal undantag.

Goodwill beräknas som skillnaden mellan den överförda ersättningen, beloppet för eventuella innehav utan bestämmande inflytande i det förvärvade företaget, det verkliga värdet på förvärvarens tidigare eget kapitalandelar i det förvärvade företaget och nettot per förvärvstidpunkten av beloppen för de identifierbara förvärvade tillgångarna och övertagna skulderna.

Villkorad köpeskilling klassificeras antingen som eget kapital eller som finansiell skuld. Belopp klassificerade som finansiella skulder omvärderas varje period till verkligt värde. Eventuella omvärderingsvinster och förluster redovisas i resultaträkningen.

### GOODWILL

Goodwill värderas och redovisas initialt enligt ovan. Goodwill skrivs inte av utan prövas för nedskrivningsbehov minst årligen. När nedskrivningsbehov prövas ska goodwill fördelas på var och en av koncernens kassagenererande enheter (eller grupper av kassagenererande enheter) som väntas bli gynnade av synergier i förvärvet. Soltech fördelar goodwill från rörelseförvärv till respektive kassagenererande enhet (eller grupper av kassagenererande enheter) som förvärvas.

### INTÄKTER

Koncernen erhåller i huvudsak intäkter från entreprenadavtal och serviceavtal. Intäkter värderas baserat på avtalet med kund och motsvarar den ersättning som koncernen förväntar sig ha rätt till i utbyte mot att överföra utlovade varor exklusive mervärdeskatt. Koncernen redovisar en intäkt när kontrollen av en vara eller tjänst överförs till en kund.

Entreprenadavtal innefattar framför allt försäljning av solcellsanläggningar eller tak/fasadanläggningar men även större elinstallationer samt försäljning av el-automationer förekommer. Gemensamt för entreprenadavtal är att intäkten redovisas över tid då tillgången uppförs på en mark som kunden kontrollerar baserat på nedlagda kostnader i förhållande till totala förväntade kostnader för uppdraget. Transaktionspriset utgörs normalt av fastersättning som kunden betalar vid överenskomna tidpunkter. Om redovisade intäkter för ett

uppdrag överstiger fakturerade intäkter redovisas en avtalstillgång som i balansräkningen benämns som "Upparbetade men ej fakturerade intäkter". Avtalstillgångar omklassificeras till kundfordringar vid den tidpunkt då beloppet faktureras till kunden.

Försäljning av solcellsanläggningar och takläggning inkluderar en installation av solcellsanläggning eller byggnation av nytt tak på kundens fastighet. Installationen bedöms vara betydande och ses som en insatsvara för att leverera solcellsanläggningen eller takmaterialet till kunden. Löftet att överföra och installera solcellsanläggningen eller takinstallationen ses därför som ett sammansatt prestationsåtagande.

I entreprenadavtal lämnar Soltech sedvanliga produkt- och installationsgarantier. Utfärdade garantier redovisas som avsättningar, se nedan för beskrivning av redovisning av avsättningar.

Serviceavtal karaktäriseras av utförande av olika typer av eltjänster ofta till lokala företag eller privata hushåll. Ersättningen är normalt på löpande räkning baserat på ett avtalat pris per timme och antal timmar för leverans av tjänsten. Serviceavtal är av kortare karaktär och tar normalt från några timmar till några dagar att leverera. Intäkten redovisas över tid baserat på det belopp Soltech har rätt att fakturera kunden.

Om redovisade intäkter för ett uppdrag överstiger fakturerade intäkter redovisas en avtalstillgång som i balansräkningen benämns som "Upparbetade men ej fakturerade intäkter". Avtalstillgångar omklassificeras till kundfordringar vid den tidpunkt då beloppet faktureras till kunden. Om redovisade intäkter för ett uppdrag understiger fakturerade intäkter redovisas en avtalsskuld som i balansräkningen benämns som "Fakturerade men ej upparbetade intäkter". Avtalsskulder omklassificeras till intäkter i takt med att Soltech redovisar intäkter från uppdraget.

### LEASING - KONCERNEN SOM LEASINGTAGARE

Koncernen bedömer om avtalet är, eller innehåller, ett leasingavtal när avtalet ingås. Koncernen redovisar en nyttjanderätt med tillhörande leasingkulld för samtliga leasingavtal där koncernen är leasingtagare, förutom för korttidsleasingavtal (avtal klassificerade som leasing med en leasingperiod under 12 månader) och leasingavtal av lågt värde (såsom kontorsinventarier). För dessa leasingavtal, redovisar koncernen leasingbetalningarna som en kostnad linjärt över leasingavtalet.

Leasingskulden värderas initialt till nuvärdet av de leasingavgifter som inte betalats vid inledningsdatumet, diskonterat med användning av koncernens marginella låneränta.

Leasingavgifter som inkluderas i värderingen av leasingskulden omfattar:

- har fasta avgifter (inklusive till sin substans fasta avgifter, med avdrag för eventuella förmåner i samband med teckning av leasingavtal,
- variabla leasingavgifter som beror på ett index eller ett pris, initialt värderade med hjälp av det index eller det pris som gällde vid inledningsdatumet,

Leasingskulden och nyttjanderättstillgången redovisas som separata poster i koncernens rapport över finansiell ställning.

Efter inledningsdatumet värderas leasingskulden genom att öka det redovisade värdet för att återspegla räntan på leasingskulden (genom användning av effektivräntemetoden), och genom att minska det redovisade värdet för att återspegla utbetalda leasingavgifter.

Nyttjanderätter omfattar summan av den initiala värderingen av motsvarande leasingskulld och leasingavgifter som betalats vid eller före inledningsdatumet. Därefter värderas de till anskaffningsvärdet efter avdrag för ackumulerade avskrivningar och nedskrivningar.

Nyttjanderättigheter skrivs av under det kortare av leasingperioden och den underliggande tillgångens nyttjandeperiod.

Variabla leasingavgifter som inte beror på ett index eller ett pris inkluderas inte i värderingen av leasingskulden eller nyttjanderätten. Dessa hänförliga betalningar redovisas som en kostnad i den period som den händelse eller förhållande som ger upphov till dessa betalningar uppstår och inkluderas i "Övriga externa kostnader" i resultatet.

#### UTLÄNDSKA VALUTOR

Vid upprättandet av finansiella rapporter för de utländska dotterföretagen redovisas transaktioner i valutor andra än företagets funktionella valuta (utländska valutor) till transaktionsdagens dagskurs. Vid varje rapportperiods slut räknas monetära tillgångar och skulder som är denominerad i utländska valutor om till balansdagens kurs. Icke-monetära poster redovisade till verkligt värde i utländska valutor räknas om till valutakursen den dag då det verkliga värdet beräknades. Icke-monetära poster värderade till anskaffningsvärde räknas inte om. Valutakursdifferenser redovisas i resultatet i den period i vilken de uppkommer.

Vid upprättande av koncernredovisning, räknas koncernens tillgångar och skulder i utländsk valuta om till stängningskursen på balansdagen. Intäkter och kostnader räknas om till den genomsnittliga valutakursen för perioden. Valutakursdifferenser redovisas i övrigt totalresultat och ackumuleras i omräkningsreserven.

Goodwill som uppkommer vid rörelseförvärv och justeringar till verkligt värde som görs vid förvärvet av utlandsverksamhet behandlas som tillgångar och skulder i utlandsverksamheten och omvärderas till valutakursen vid bokslutsdagen. Valutakursdifferenser redovisas i övrigt totalresultat.

#### KOSTNADER FÖR PENSIONER

Koncernens samtliga pensionsplaner klassificeras som avgiftsbestämda pensionsplaner. Betalning till en avgiftsbestämd pensionsplan redovisas som en kostnad när de anställda har utfört tjänsterna som ger dem rätt till avgifterna.

#### INKOMSTSKATT

Inkomstskatteskostnaden utgörs av summan av aktuell skatt och uppskjuten skatt.

Aktuell skatt beräknas på det skattepliktiga resultatet för perioden. Skattepliktigt resultat skiljer sig från det redovisade resultatet då det har justerats för intäkter och kostnader som är skattepliktiga eller avdragsgilla i andra perioder och vidare utsluts poster som aldrig blir skattepliktiga eller avdragsgilla.

Uppskjuten skatt är den skatt som förväntas betalas eller återvinnas på skillnader mellan redovisade värden på tillgångar och skulder i de finansiella rapporterna och motsvarande skattemässiga värden som används vid beräkningen av skattepliktigt resultat.

Uppskjutna skatteskulder redovisas för i princip alla skattepliktiga temporära skillnader. Uppskjutna skattefordringar redovisas i princip för alla avdragsgilla temporära skillnader i den omfattning det är sannolikt att beloppen kan nyttjas mot framtida skattepliktiga överskott. Uppskjutna skattefordran avseende underskottsavdrag i moderbolaget redovisar av försiktighetsskäl inte. Det redovisade värdet på uppskjutna skattefordringar prövas vid varje rapportperiods slut och minskas till den del det inte längre är sannolikt att tillräckliga skattepliktiga överskott kommer att finnas tillgängliga för att realisera, helt eller delvis den uppskjutna skattefordran.

Uppskjutna skatteskulder och skattefordringar redovisas inte om de temporära skillnaderna är hänförliga till den första redovisningen av goodwill. Uppskjutna skattefordringar och skatteskulder nettoredovisas då det föreligger en legal rätt att kvitta aktuella skattefordringar mot aktuella skatteskulder och de hänför sig till inkomstskatt debiterade av samma skattemyndighet och då koncernen har för avsikt att reglera aktuella skattefordringar och skulder med ett nettobelopp.

#### MATERIELLA ANLÄGGNINGSTILLGÅNGAR

Materiella anläggningstillgångar redovisas till anskaffningsvärde minus ackumulerade avskrivningar och ackumulerade nedskrivningar.

Avskrivningar redovisas linjärt över nyttjandeperioden enligt följande:

Inventarier	5 år
<b>Byggnader</b>	
Stommar	100 år
Tak och installationer	40 år
Fasader	80 år
Golv, väggar, innertak, fönster	20 år
Ventilation	20 år

De bedömda nyttjandeperioderna och avskrivningsmetod utvärderas vid varje rapportperiods slut, förändringar i uppskattning redovisas framåttriktat.

En materiell anläggningstillgång tas bort från balansräkningen vid utrangering eller avyttring eller när inga framtida ekonomiska fördelar bedöms uppkomma från nyttjandet av tillgången. Den vinst eller förlust som uppkommer vid avyttring eller utrangering av en tillgång fastställs som skillnaden mellan försäljningsintäkter och redovisat värde på tillgången och redovisas i resultatet.

#### IMMATERIELLA TILLGÅNGAR SOM FÖRVÄRVATS I ETT RÖRELSEFÖRVÄRV

Immateriella tillgångar förvärvade i ett rörelseförvärv redovisade skilt från goodwill redovisas vid första redovisningstillfället till verkligt värde vid förvärvstidpunkten (vilket anses vara tillgångens anskaffningsvärde).

Efter första redovisningstillfället redovisas immateriella tillgångar förvärvade i ett rörelseförvärv till anskaffningsvärde efter avdrag för ackumulerade avskrivningar och ackumulerade nedskrivningar, liksom andra immateriella tillgångar som förvärvas separat.

Nyttjandeperioden för varumärken som förvärvats i ett rörelseförvärv bedöms vara obestämbar.

En immateriell tillgång ska tas bort från rapporten över finansiell ställning vid utrangering eller avyttring, eller när inga framtida ekonomiska fördelar väntas från användning eller utrangering/avyttring av tillgången. Den vinst eller förlust som uppkommer när en immateriell tillgång tas bort från rapporten över finansiell ställning, beräknas som skillnaden mellan nettointäkten och tillgångens redovisade värde, redovisas i resultatet när tillgången tas bort.

#### NEDSKRIVNING AV MATERIELLA OCH IMMATERIELLA TILLGÅNGAR EXKLUSIVE GOODWILL

Vid varje rapportperiods slut utvärderar koncernen de redovisade värdena av materiella och immateriella tillgångar för att bedöma om det föreligger något behov för nedskrivning av dessa tillgångar. Om indikationer på nedskrivningsbehov föreligger, ska tillgångens återvinningsvärde beräknas för att fastställa eventuell nedskrivning. Om tillgången inte ger upphov till kassaflöden som i hög grad är oberoende av kassaflöden från andra tillgångar eller grupper av tillgångar, beräknas återvinningsvärdet för den kassagenererande enheten till vilken tillgången hör.

Immateriella tillgångar med en obestämbar nyttjandeperiod ska prövas för nedskrivningsbehov minst årligen eller vid indikation på en värdenedgång för tillgången.

Återvinningsvärdet är det högre av verkligt värde minus försäljningskostnader och nyttjandevärdet. Vid beräkningen av återvinningsvärdet diskonteras uppskattade framtida kassaflöden till nuvärde genom att använda en diskonteringsränta före skatt för att reflektera aktuella marknadsmässiga bedömningar av pengarnas tidsvärde och de risker som särskilt avser den tillgång för vilken uppskattningarna av de framtida kassaflödena inte har justerats. Om en tillgångs (eller kassagenererande enhets) återvinningsvärde uppskattas vara lägre än dess redovisade värde, reduceras tillgångens redovisade värde (eller kassagenererande enhets) till sitt återvinningsvärde. En nedskrivning kostnadsförs omedelbart i resultatet.

#### ANDELAR I INTRESSEFÖRETAG

Ett intresseföretag är ett företag över vilket koncernen har betydande inflytande och som varken är ett dotterföretag eller ett joint venture. Betydande inflytande innebär att Soltech kan delta i de beslut som rör ett företags finansiella och operativa strategier, men innebär inte bestämmande inflytande eller gemensamt bestämmande inflytande över dessa strategier.

Innehav i intresseföretag redovisas med tillämpning av kapitalandelsmetoden. Vid tillämpning av kapitalandelsmetoden redovisas en investering i intresseföretaget inledningsvis till tillgångens anskaffningsvärde. Det redovisade värdet ökas eller minskas därefter för att beakta koncernens andel av intresseföretagets resultat efter förvärvstidpunkten. Erhållna utdelningar från intresseföretaget minskar investeringens redovisade värde. Det redovisade värdet justeras även för att återspegla andra förändringar i intresseföretagets eget kapital.

Om det finns objektiva skäl för nedskrivning av koncernens innehav i intresseföretag jämförs tillgångens återvinningsvärde, vilket är det högre av nyttjandevärde och verkligt värde minus försäljningskostnader, med dess redovisade värde. Om en tillgångens återvinningsvärde uppskattas vara lägre än dess redovisade värde, reduceras tillgångens redovisade värde till dess återvinningsvärde. En nedskrivning kostnadsförs i resultatet. Nedskrivningsprövning görs en gång per år.

#### FINANSIELLA INSTRUMENT

Finansiella tillgångar och finansiella skulder redovisas i koncernens rapport över finansiell ställning när koncernen blir part i instrumentets avtalsmässiga villkor. Finansiella tillgångar och skulder värderas initialt till verkligt värde. Transaktionskostnader som är direkt hänförliga till förvärv eller utgivande av finansiella tillgångar och finansiella skulder läggs till eller dras av från det verkliga värdet på finansiella tillgångar eller finansiella skulder vid första redovisningstillfället. Transaktionskostnader som är direkt hänförliga till förvärv eller utgivande av finansiella tillgångar eller finansiella skulder till verkligt värde via resultatet redovisas omedelbart i resultaträkningen.

#### FINANSIELLA TILLGÅNGAR

Alla redovisade finansiella tillgångar värderas efter första redovisningstillfället till upplupet anskaffningsvärde beaktat Soltechs affärsmodell för förvaltningen av finansiella tillgångar samt egenskaperna hos de avtalsenliga kassaflödena från den finansiella tillgången.

Koncernen redovisar en förlustreserv för förväntade kreditförluster på finansiella tillgångar som värderas till upplupet anskaffningsvärde. Beloppet för förväntade kreditförluster uppdateras vid varje rapportperiods slut för att återspegla förändringar i kreditrisken i respektive finansiell tillgång sedan första redovisningstillfället.

Koncernen redovisar alltid förväntade kreditförluster för återstående löptid för kundfordringar och avtalstillgångar i enlighet med den förenklade modellen. De förväntade kreditförlusterna på dessa finansiella tillgångar värderas med hjälp av en reserveringsmatris som är baserad på koncernens historiska kreditförluster, justerad för faktorer som är specifika för motparterna och för allmänna ekonomiska förhållanden samt en bedömning av både nuvarande och framåtblickande faktorer vid rapportperiodens slut, inklusive tidsvärdet av kapital när så är lämpligt.

För alla andra finansiella tillgångar redovisar koncernen förväntade kreditförluster för återstående löptid först när det har skett en betydande ökning av kreditrisken sedan första redovisningstillfället. Om det inte skett en betydande ökning av kreditrisken sedan första redovisningstillfället värderar koncernen förlustreserven för den finansiella tillgången till ett belopp motsvarande 12-månaders förväntade kreditförluster.

Koncernen anser att om information som tagits fram internt eller erhållits från externa källor indikerar att det är osannolikt att motparten kommer kunna fullgöra sina skyldigheter till fullo (utan hänsyn tagen till säkerheter som innehas av koncernen) är tillgången i fallissemang.

#### BORTSKRIVNING

Koncernen skriver bort en finansiell tillgång när det finns information som indikerar att motparten är i allvarliga ekonomiska svårigheter och det inte finns några realistiska utsikter till återhämtning (exempelvis när motparten har satts i likvidation eller har inlett konkursförfarande) eller, när det gäller kundfordringar, när beloppen är förfallna över två år, beroende på vad som inträffar tidigast. Nedskrivna finansiella tillgångar kan fortfarande vara föremål för återbetalningsåtgärder. Eventuella återbetalningar redovisas i resultatet.

#### BORTTAGANDE FRÅN RAPPORTEN ÖVER FINANSIELL STÄLLNING AV FINANSIELLA TILLGÅNGAR

Koncernen ska ta bort en finansiell tillgång från rapporten över finansiell ställning endast när de avtalsenliga rättigheterna upphör eller den finansiella tillgångens samtliga risker och fördelar överförs till en annan part.

#### FINANSIELLA SKULDER

Soltech värderar skulder för villkorade köpeskillningar från rörelseförvärv till verkligt värde via resultaträkningen. Alla andra finansiella skulder värderas till upplupet anskaffningsvärde.

Effektivräntemetoden är den metod som används för att beräkna det upplupna anskaffningsvärdet för en finansiell tillgång eller finansiell skuld och för fördelning och redovisning av ränteutgifter eller räntekostnader i resultatet under den relevanta perioden. Effektivränta är den ränta som exakt diskonterar de uppskattade framtida in- och utbetalningarna (inklusive transaktionskostnader och alla andra premier eller rabatter) under den förväntade löptiden av finansiell skuld, eller (när tillämpligt) under en kortare period än den förväntade löptiden, till det upplupna anskaffningsvärdet för en finansiell skuld.

#### BORTTAGANDE AV FINANSIELLA SKULDER FRÅN RAPPORTEN ÖVER FINANSIELL STÄLLNING

Koncernen bokar bort finansiella skulder när, och endast när, koncernens skyldigheter fullgörs, annulleras eller har löpt ut. Skillnaden mellan det redovisade värdet på den finansiella skulden som bokas bort och den ersättning som erlagts redovisas i resultaträkningen.

#### AVSÄTTNINGAR

Avsättningar redovisas när koncernen har en befintlig förpliktelse som en följd från en inträffad händelse, det är sannolikt att ett utflöde av resurser kommer att krävas för att reglera förpliktelsen och en tillförlitlig uppskattning av beloppet kan göras.

En avsättning ska göras med det belopp som är den bästa uppskattningen av det som krävs för att reglera den befintliga förpliktelsen vid rapportperiodens slut, beaktat de risker och osäkerheter som är hänförliga till förpliktelsen. När en avsättning värderas genom att använda uppskattade kassaflöden för att reglera den befintliga förpliktelsen, är dess redovisade värde, nuvärdet av de framtida kassaflödena.

#### GARANTIER

Avsättningar för förväntade utgifter för garantiförpliktelser redovisas vid försäljningstidpunkten för produkterna, till ledningens bästa uppskattning av utgifterna för att reglera koncernens förpliktelse.

### FÖRLUSTKONTRAKT

Befintliga förpliktelser för ett förlustkontrakt beräknas och redovisas som en avsättning. Ett förlustkontrakt finns om koncernens har ett kontrakt där de oundvikliga utgifterna för att uppfylla koncernens förpliktelser överstiger de förväntade ekonomiska fördelarna av det.

### SKILLNADERNA MELLAN MODERFÖRETAGETS OCH KONCERNENS REDOVISNINGSPRINCIPER BESKRIVS NEDAN:

#### KLASSIFICERING OCH UPPSTÄLLNINGSFORMER

Moderföretagets resultat- och balansräkning är uppställda enligt Årsredovisningslagens scheman. Skillnaden mot IAS 1 Utformning av finansiella rapporter, som tillämpas vid utformningen av koncernens finansiella rapporter är främst presentationen av finansiella intäkter/kostnader och eget kapital.

#### LEASINGAVTAL

Moderföretaget som är leasetagare redovisar leasingavgifter som kostnad linjärt över leasingperioden såvida inte ett annat systematiskt sätt bättre återspeglar användarens ekonomiska nytta över tiden.

#### DOTTERFÖRETAG

Andelar i dotterföretag redovisas till anskaffningsvärde. Utdelning från dotterföretag redovisas i resultaträkningen när rätten att få utdelning bedöms som säker och kan beräknas på ett tillförlitligt sätt. Villkorade köpeskillningar redovisas som en del av anskaffningsvärdet om det är sannolikt att de kommer att utfalla och nuvärdesberäknas för att beakta tidsvärdet av pengar. Om det i efterföljande perioder visar sig att den initiala bedömningen behöver revideras justeras anskaffningsvärdet.

#### INTRESSEFÖRETAG

Andelar i intresseföretag redovisas i moderbolaget till sitt anskaffningsvärde.

#### FINANSIELLA INSTRUMENT

Moderföretaget tillämpar inte IFRS 9 i enlighet med undantaget i RFR 2. I stället tillämpas en metod med utgångspunkt i anskaffningsvärde enligt Årsredovisningslagen. Det innebär att finansiella anläggningstillgångar värderas till anskaffningsvärde minus eventuell nedskrivning och finansiella omsättningstillgångar enligt lägsta värdets princip. Vid beräkning av nettoförsäljningsvärdet på fordringar som redovisas som omsättningstillgångar tillämpas principerna för nedskrivningsprövning och förlustriskreservering enligt IFRS 9, se principer för koncernen. Vid bedömning och beräkning av nedskrivningsbehov för finansiella tillgångar som redovisas som anläggningstillgångar tillämpas principerna för nedskrivningsprövning och förlustriskreservering i IFRS 9 när så är möjligt. Finansiella skulder värderas till upplupet anskaffningsvärde med tillämpning av effektivräntemetoden. Principer för inbokning och bortbokning av finansiella instrument motsvarar de som tillämpas för koncernen och som beskrivs ovan. Reglerna i IFRS 9 beträffande finansiella garantiavtal tillämpas inte i Moderbolaget avseende garantiavtal till förmån för dotterföretag.

#### KONCERNBIDRAG OCH AKTIEÄGARTILLSKOTT

Koncernbidrag redovisas som bokslutsdisposition i resultaträkningen. Lämnade aktieägartillskott redovisas som en ökning av posten andelar i koncernföretag hos givaren.

## 9. ÖVERGÅNG TILL IFRS

Denna koncernredovisning har upprättats i enlighet med de av EU godkända International Financial Reporting Standards (IFRS). Detta är Soltech Energy Sweden ABs första koncernredovisning som har upprättats i enlighet med IFRS. Tidigare tillämpade koncernen Bokföringsnämndens allmänna råd BFNAR 2012:1 Årsredovisning och koncernredovisning ("K3").

Övergångsdatum till IFRS har fastställts till den 1 januari 2022. Övergången till IFRS redovisas i enlighet med IFRS 1 första gången IFRS tillämpas. Huvudregeln i IFRS 1 kräver att ett företag tillämpar samtliga standarder retroaktivt vid fastställandet av öppningsbalansen enligt IFRS. Detta innebär att jämförelsesiffrorna för 2022 är omräknade enligt IFRS. Vissa undantag från den retroaktiva tillämpningen är dock tillåtna. Koncernen har valt att tillämpa följande:

#### RÖRELSEFÖRVÄRV (IFRS 3)

Soltech har valt att inte tillämpa IFRS 3 retroaktivt på rörelseförvärv som gjordes före tidpunkten för övergång till IFRS (1 januari 2022). Det redovisade värdet av goodwill vid tidpunkten för övergången till IFRS 2022-01-01 har antagits och redovisats som anskaffningsvärde.

#### FINANSIELLA INSTRUMENT (IFRS 9)

Koncernen tillämpar inte nedskrivningsreglerna med full retroaktivitet då det inte är möjligt att räkna om tidigare perioder utan användning av i efterhand erhållen information. Således redovisas ingen övergångseffekt per 1 januari 2022, utan i stället redovisas uppkommen effekt från övergången till IFRS per 1 januari 2023, vilket också är koncernens första tillämpningsdag för IFRS 9.

#### INTÄKTER FRÅN AVTAL MED KUNDER (IFRS 15)

Koncernens har inte omräknat avtal som inleds och avslutas inom samma räkenskapsår eller avslutats före 2022-01-01. Inga väsentliga effekter från övergång och tillämpning av IFRS 15.

#### LEASINGAVTAL (IFRS 16)

Koncernen har valt att tillämpa nedan övergångsregler vid tillämpning av IFRS 16 Leasingavtal vid övergångstidpunkten:

- Bedöma om ett avtal, som är befintligt vid tidpunkten för övergång till IFRS, innehåller ett leasingavtal genom tillämpning av punkterna 9–11 i IFRS 16 på dessa avtal baserat på de fakta och omständigheter som råder vid denna tidpunkt.
- Värdera leasingkulden vid tidpunkten för övergång till IFRS till nuvärdet av återstående leasingavgifterna, diskonterad med leasetagarens marginella upplåningsränta vid tidpunkten för övergång till IFRS.
- Tillämpa en enda diskonteringskurs på en portfölj av leasingavtal med någorlunda liknande egenskaper (till exempel leasingavtal vars återstående leasingperiod är liknande för en liknande klass av underliggande tillgångar i en liknande ekonomisk miljö).
- Värdera nyttjanderättstillgångar vid tidpunkten för övergång till IFRS till ett belopp som motsvarar leasingkulden, justerat för eventuella förutbetalda leasingavgifter.
- Tillämpa IAS 36 på nyttjanderätter vid tidpunkten för övergång till IFRS.
- Leasingavtal som avslutas inom tolv månader räknat från tidpunkten för övergång till redovisas som korttidsleasingavtal.
- Leasingavtal för vilka den underliggande tillgången är av lågt värde redovisas vid övergångstidpunkten som leasingavtal för vilka den underliggande tillgången är till lågt värde.
- Använda uppskattningar gjorda i efterhand vid exempelvis fastställandet av leasingperioden om avtalet innehåller möjligheter att förlänga eller säga upp leasingavtalet.

I följande tabeller presenteras och kvantifieras de av företagsledningen bedömda effekterna på koncernens rapport över totalresultatet och finansiella ställning vid övergången till IFRS för koncernen.



# Koncernens balansräkning

## 2022-01-01

BELOPP I KSEK	NOT	Enligt ÅR 2021 upprättat enligt K3	Justeringar vid övergång till IFRS	Vid tillämpning av IFRS
Goodwill		377 185	-	377 185
Övriga immateriella tillgångar		933	-	933
Materiella anläggningstillgångar	10, 14	82 446	-37 296	45 150
Nyttjanderättstillgångar	14	-	40 928	40 928
Andelar i intresseföretag		317 735	-	317 735
Andra långfristiga fordringar		12 000	-	12 000
Uppskjuten skattefordran	14	-	217	217
<b>Summa anläggningstillgångar</b>		<b>790 299</b>	<b>3 849</b>	<b>794 148</b>
Varulager		102 629	-	102 629
Upparbetade men ej fakturerade intäkter		56 941	-	56 941
Kundfordringar		143 667	-	143 667
Fordringar hos intresseföretag		26 079	-	26 079
Aktuell skattefordran		2 379	-	2 379
Övriga fordringar		8 729	-	8 729
Förutbetalda kostnader och upplupna intäkter	14	18 452	-892	17 560
Likvida medel		336 127	-	336 127
<b>Summa omsättningstillgångar</b>		<b>695 003</b>	<b>-892</b>	<b>694 111</b>
<b>SUMMA TILLGÅNGAR</b>		<b>1 485 302</b>	<b>2 957</b>	<b>1 488 259</b>
Aktiekapital		4 729	-	4 729
Övrigt tillskjutet kapital		888 736	-	888 736
Omräkningsreserv		8 853	-	8 853
Balanserade vinstmedel inklusive årets resultat	14	1 313	138	1 451
Innehav utan bestämmandeinflytande		34 885	-	34 885
<b>Summa eget kapital</b>		<b>938 516</b>	<b>138</b>	<b>938 654</b>
Skulder till kreditinstitut		44 610	-	44 610
Uppskjuten skatteskuld		9 924	-	9 924
Övriga finansiella skulder	12, 14	26 197	128 635	154 832
Långfristiga leasingskulder	14	-	23 770	23 770
Övriga avsättningar	12	143 968	-140 346	3 622
<b>Summa långfristiga skulder</b>		<b>224 699</b>	<b>12 058</b>	<b>236 757</b>
Leverantörsskulder		82 430	-	82 430
Aktuella skatteskulder		7 102	-	7 102
Kortfristiga leasingskulder	10, 14	-	13 119	13 119
Skulder till kreditinstitut		22 359	-	22 359
Checkräkningskredit		16 215	-	16 215
Övriga skulder	10, 14	94 218	-22 359	71 859
Fakturerade men ej upparbetade intäkter		32 163	-	32 163
Upplupna kostnader och förutbetalda kostnader		67 600	-	67 600
<b>Summa kortfristiga skulder</b>		<b>322 087</b>	<b>-9 240</b>	<b>312 847</b>
<b>SUMMA SKULDER OCH EGET KAPITAL</b>		<b>1 485 302</b>	<b>2 957</b>	<b>1 488 259</b>

# Koncernens resultaträkning

## april-juni 2022

BELOPP I KSEK	NOT	Enligt Kv2 2022 upprättat enligt K3	Justeringar vid övergång till IFRS	Vid tillämpning av IFRS
Nettoomsättning		437 049	-	437 049
Övriga rörelseintäkter		-76	-	-76
Råvaror förnödenheter och handelsvaror		-303 710	-	-303 710
Övriga externa kostnader	12, 14	-47 272	-6 259	-53 531
Personalkostnader		-124 079	-	-124 079
Avskrivningar och nedskrivningar	12, 14	-24 422	21 930	-2 492
Övriga rörelsekostnader		131	-	131
<b>Rörelseresultat</b>		<b>-62 379</b>	<b>15 671</b>	<b>-46 708</b>
Resultat från andelar i intresseföretag		7 788	-	7 788
Finansiella intäkter		1 528	-	1 528
Finansiella kostnader	14	-2 899	-209	-3 108
<b>Resultat efter finansiella poster</b>		<b>-55 962</b>	<b>15 462</b>	<b>-40 500</b>
Skatt på årets resultat	12, 14	-2 153	173	-1 980
<b>Årets resultat</b>		<b>-58 115</b>	<b>15 635</b>	<b>-42 480</b>
<b>Hänförligt till:</b>		-	-	-
Moderbolagets ägare		-56 392	14 843	-41 549
Innehav utan bestämmande inflytande		-1 723	792	-931
<b>Koncernens rapport över övrigt totalresultat</b>		-	-	-
Årets resultat		-58 115	15 635	-42 480
<i>Poster som kan komma att omklassificeras till resultaträkningen</i>		-	-	-
Valutakursdifferenser vid omräkning av utländska verksamheter		-	4 636	4 636
<b>Övrigt totalresultat för året</b>		<b>-111 341</b>	<b>30 264</b>	<b>4 636</b>
<b>SUMMA TOTALRESULTAT FÖR ÅRET</b>		<b>53 226</b>	<b>-23 850</b>	<b>-37 844</b>

# Koncernens resultaträkning

## januari-juni 2022

BELOPP I KSEK	NOT	Enligt Kv2 2022 upprättat enligt K3	Justeringar vid övergång till IFRS	Vid tillämpning av IFRS
Nettoomsättning		718 918	0	718 918
Övriga rörelseintäkter		5 531	0	5 531
Råvaror förnödenheter och handelsvaror		-484 116	0	-484 116
Övriga externa kostnader	12, 14	-81 890	-2 996	-84 886
Personalkostnader		-229 808	-	-229 808
Avskrivningar och nedskrivningar	12, 14	-39 102	29 622	-9 480
Övriga rörelsekostnader		-	-	-
<b>Rörelseresultat</b>		<b>-110 467</b>	<b>26 626</b>	<b>-83 841</b>
Resultat från andelar i intresseföretag		2 655	-	2 655
Finansiella intäkter		2 354	-	2 354
Finansiella kostnader	12,14	-6 939	-1 164	-8 103
<b>Resultat efter finansiella poster</b>		<b>-112 397</b>	<b>25 462</b>	<b>-86 935</b>
Skatt på årets resultat	12,14	1 056	166	1 222
<b>Årets resultat</b>		<b>-111 341</b>	<b>25 628</b>	<b>-85 713</b>
<b>Hänförligt till:</b>				
Moderbolagets ägare		-106 667	24 649	-82 018
Innehav utan bestämmande inflytande		-4 674	979	-3 695
<b>Koncernens rapport över övrigt totalresultat</b>				
Årets resultat		-111 341	25 628	-85 713
<i>Poster som kan komma att omklassificeras till resultaträkningen</i>				
Valutakursdifferenser vid omräkning av utländska verksamheter		-	18 494	18 494
<b>Övrigt totalresultat för året</b>		<b>0</b>	<b>18 494</b>	<b>18 494</b>
<b>SUMMA TOTALRESULTAT FÖR ÅRET</b>		<b>-111 341</b>	<b>44 122</b>	<b>-67 219</b>

# Koncernens balansräkning

## 2022-06-30

BELOPP I KSEK	NOT	Enligt Kv2 2022 upp- rättat enligt K3	Justeringar vid över- gång till IFRS	Vid tillämpning av IFRS
Goodwill	11	712 674	-47 997	664 677
Övriga immateriella tillgångar	12	1 175	62 554	63 729
Materiella anläggningstillgångar	10, 14	95 434	-33 040	62 394
Nyttjanderättstillgångar	14	-	79 391	79 391
Andelar i intresseföretag		332 895	-	332 895
Andra långfristiga fordringar		2 917	-	2 917
Uppskjuten skattefordran	14	-	171	171
<b>Summa anläggningstillgångar</b>		<b>1 145 095</b>	<b>61 079</b>	<b>1 206 174</b>
Varulager		171 243	-	171 243
Upparbetade men ej fakturerade intäkter		88 214	-	88 214
Kundfordringar		234 418	-	234 418
Fordringar hos intresseföretag		11 739	-	11 739
Aktuell skattefordran		27 234	-	27 234
Övriga fordringar	14	13 688	-67	13 621
Förutbetalda kostnader och upplupna intäkter	14	43 369	-1 551	41 818
Likvida medel		150 072	-	150 072
<b>Summa omsättningstillgångar</b>		<b>739 977</b>	<b>-1 618</b>	<b>738 359</b>
<b>SUMMA TILLGÅNGAR</b>		<b>1 885 072</b>	<b>59 461</b>	<b>1 944 533</b>
Aktiekapital		5 048	-	5 048
Övrigt tillskjutet kapital		1 030 726	-979	1 029 747
Omräkningsreserv		21 334	6 013	27 347
Balanserade vinstmedel inklusive årets resultat		-105 355	18 387	-86 968
Innehav utan bestämmandeinflytande		13 174	1 127	14 301
<b>Summa eget kapital</b>		<b>964 927</b>	<b>24 548</b>	<b>989 475</b>
Skulder till kreditinstitut	10	47 883	-2 365	45 518
Uppskjuten skatteskulder	12	7 830	15 608	23 438
Övriga finansiella skulder	10, 12	192 676	165 201	357 877
Långfristiga leasingskulder	14	-	51 464	51 464
Övriga avsättningar	10, 12	199 746	-195 601	4 145
<b>Summa långfristiga skulder</b>		<b>448 135</b>	<b>34 308</b>	<b>482 443</b>
Leverantörsskulder		144 669	-	144 669
Aktuella skatteskulder		3 036	-	3 036
Kortfristiga leasingskulder	14	-	24 109	24 109
Skulder till kreditinstitut	10, 14	22 359	-22 359	-
Checkräkningskredit		64 458	-	64 458
Övriga skulder	12	81 623	-1 145	80 478
Fakturerade men ej upparbetade intäkter		66 899	-	66 899
Upplupna kostnader och förutbetalda kostnader		88 966	-	88 966
<b>Summa kortfristiga skulder</b>		<b>472 010</b>	<b>605</b>	<b>472 615</b>
<b>SUMMA SKULDER OCH EGET KAPITAL</b>		<b>1 885 072</b>	<b>59 460</b>	<b>1 944 532</b>

# Koncernens resultaträkning

## januari - december 2022

BELOPP I KSEK	NOT	Enligt ÅR 2022 upprättat enligt K3	Justeringar vid övergång till IFRS	Vid tillämpning av IFRS
Nettoomsättning		1 931 412	-	1 931 412
Övriga rörelseintäkter		70 089	-	70 089
Råvaror förnödenheter och handelsvaror	10	-1 334 288	-2 932	-1 337 220
Övriga externa kostnader	12, 14	-203 182	17 546	-185 636
Personalkostnader		-498 482	-	-498 482
Avskrivningar och nedskrivningar	12, 14	-97 735	39 968	-57 767
Övriga rörelsekostnader		-	-	-
<b>Rörelseresultat</b>		<b>-132 186</b>	<b>54 582</b>	<b>-77 604</b>
Resultat från andelar i intresseföretag		-114 099	-	-114 099
Finansiella intäkter	10	4 448	384	4 832
Finansiella kostnader	12, 14	-15 859	-26 447	-42 306
<b>Resultat efter finansiella poster</b>		<b>-257 696</b>	<b>28 519</b>	<b>-229 177</b>
Skatt på årets resultat	12, 14	-12 155	2 394	-9 761
<b>Årets resultat</b>		<b>-269 851</b>	<b>30 913</b>	<b>-238 938</b>
<b>Hänförligt till:</b>				
Moderbolagets ägare		-263 024	30 916	-232 108
Innehav utan bestämmande inflytande		-6 827	-3	-6 830
<b>Koncernens rapport över övrigt totalresultat</b>				
Årets resultat		-269 851	30 913	-238 938
<i>Poster som kan komma att omklassificeras till resultaträkningen</i>				
Valutakursdifferenser vid omräkning av utländska verksamheter			47 498	47 498
<b>Övrigt totalresultat för året</b>		<b>0</b>	<b>47 498</b>	<b>47 498</b>
<b>SUMMA TOTALRESULTAT FÖR ÅRET</b>		<b>-269 851</b>	<b>78 411</b>	<b>-191 440</b>

# Koncernens balansräkning

## 2022-12-31

BELOPP I KSEK	NOT	Enligt ÅR 2022 upp- rättat enligt K3	Justeringar vid över- gång till IFRS	Vid tillämpning av IFRS
Goodwill	11, 12	934 955	-96 066	838 889
Övriga immateriella tillgångar	12	1 169	182 686	183 855
Materiella anläggningstillgångar	10, 14	130 461	-28 639	101 822
Nyttjanderättstillgångar	14	-	93 957	93 957
Andelar i intresseföretag		213 148	-	213 148
Andra långfristiga fordringar		5 196	-	5 196
Uppskjuten skattefordran	14	146	144	290
<b>Summa anläggningstillgångar</b>		<b>1 285 075</b>	<b>152 082</b>	<b>1 437 157</b>
Varulager		240 766	-	240 766
Upparbetade men ej fakturerade intäkter		107 773	-	107 773
Kundfordringar		316 754	-	316 754
Fordringar hos intresseföretag		9 212	-	9 212
Aktuell skattefordran		28 377	-	28 377
Övriga fordringar	10	29 665	53	29 718
Förutbetalda kostnader och upplupna intäkter	14	38 620	-1 849	36 771
Likvida medel	10	275 351	-53	275 298
<b>Summa omsättningstillgångar</b>		<b>1 046 518</b>	<b>-1 849</b>	<b>1 044 669</b>
<b>SUMMA TILLGÅNGAR</b>		<b>2 331 593</b>	<b>150 233</b>	<b>2 481 826</b>
Aktiekapital		6 482	-	6 482
Övrigt tillskjutet kapital		1 327 412	-	1 327 412
Omräkningsreserv		44 052	12 299	56 351
Balanserade vinstmedel inklusive årets resultat		-261 711	32 993	-228 723
Innehav utan bestämmandeinflytande		10 996	258	11 254
<b>Summa eget kapital</b>		<b>1 127 231</b>	<b>45 544</b>	<b>1 172 778</b>
Skulder till kreditinstitut	10, 14	45 976	-13 125	32 851
Uppskjuten skatteskuld	12	10 718	44 406	55 124
Övriga finansiella skulder	10, 12	223 821	219 229	443 050
Långfristiga leasingskulder	14	-	58 124	58 124
Övriga avsättningar	10, 12	231 163	-223 074	8 089
<b>Summa långfristiga skulder</b>		<b>511 678</b>	<b>85 560</b>	<b>597 238</b>
Leverantörsskulder		214 856	-	214 856
Aktuella skatteskulder		7 363	-	7 363
Kortfristiga leasingskulder	10, 14	-	30 362	30 362
Skulder till kreditinstitut	10, 14	76 833	-11 237	65 596
Checkräkningskredit		26 721	-	26 721
Övriga skulder		194 770	-	194 770
Fakturerade men ej upparbetade intäkter		81 471	-	81 471
Upplupna kostnader och förutbetalda kostnader		90 670	-	90 670
<b>Summa kortfristiga skulder</b>		<b>692 684</b>	<b>19 125</b>	<b>711 809</b>
<b>SUMMA SKULDER OCH EGET KAPITAL</b>		<b>2 331 593</b>	<b>150 233</b>	<b>2 481 826</b>

# Moderbolagets resultaträkning

## april-juni 2022

	NOT	Enligt Kv2 2022 upprättat enligt K3	Justeringar vid övergång till IFRS	Vid tillämpning av IFRS
Nettoomsättning		8 059		8 059
Övriga rörelseintäkter		34		34
Råvaror, förnödenheter och handelsvaror		-		-
Övriga externa kostnader		-8 699		-8 699
Personalkostnader		-7 701		-7 701
Avskrivningar och nedskrivningar		-23		-23
Övriga rörelsekostnader		-18		-18
<b>Rörelseresultat</b>		<b>-8 349</b>		<b>-8 349</b>
<b>Resultat från andelar i intresseföretag</b>		<b>-</b>		<b>-</b>
Resultat från andelar i dotterbolag		-7 158		-7 158
Finansiella intäkter		1 962		1 962
Finansiella kostnader	12	-66	-100	-166
<b>Resultat före skatt</b>		<b>-13 610</b>	<b>-100</b>	<b>-13 710</b>
<b>Koncernbidrag</b>		<b>-</b>		<b>-</b>
Inkomstskatt		-		-
<b>Periodens resultat*</b>		<b>-13 610</b>	<b>-100</b>	<b>-13 710</b>

\* Periodens resultat överensstämmer med moderföretagets totalresultat.

# Moderbolagets resultaträkning

## januari-juni 2022

	NOT	Enligt Kv2 2022 upprättat enligt K3	Justeringar vid övergång till IFRS	Vid tillämpning av IFRS
Nettoomsättning		15 144		15 144
Övriga rörelseintäkter		157		157
Råvaror, förnödenheter och handelsvaror		-		-
Övriga externa kostnader		-18 347		-18 347
Personalkostnader		-14 287		-14 287
Avskrivningar och nedskrivningar		-26		-26
Övriga rörelsekostnader		-19		-19
<b>Rörelseresultat</b>		<b>-17 378</b>		<b>-17 378</b>
<b>Resultat från andelar i intresseföretag</b>		<b>-</b>		<b>-</b>
Resultat från andelar i dotterbolag		-4 347		-4 347
Finansiella intäkter		2 694		2 694
Finansiella kostnader	12	-2 918	-100	-3 018
<b>Resultat före skatt</b>		<b>-21 948</b>	<b>-100</b>	<b>-22 048</b>
<b>Koncernbidrag</b>		<b>-</b>		<b>-</b>
Inkomstskatt		-		-
<b>Periodens resultat*</b>		<b>-21 948</b>	<b>-100</b>	<b>-22 048</b>

\* Periodens resultat överensstämmer med moderföretagets totalresultat.



# Moderbolagets balansräkning

## 2022-06-30

BELOPP I KSEK	NOT	Enligt Kv2 2022 upprättat enligt K3	Justeringar vid övergång till IFRS	Vid tillämpning av IFRS
<b>TILLGÅNGAR</b>				
<b>Anläggningstillgångar</b>				
Maskiner och inventarier		761		761
Andelar i dotterbolag	12	816 622	-41 808	774 814
Andelar i intresseföretag		123 125		123 125
Fordringar hos koncernföretag		62 769		62 769
Långfristiga fordringar intressebolag		27 234		27 234
Andra långfristiga fordringar		459		459
		1 030 969	-41 808	989 161
<b>Omsättningstillgångar</b>				
Fordringar hos koncernföretag		16 826		16 826
Övriga fordringar		1 536		1 536
Förutbetalda kostnader och upplupna intäkter		7 399		7 399
Kassa och bank		116 227		116 227
		141 989		141 989
<b>SUMMA TILLGÅNGAR</b>		<b>1 172 957</b>	<b>-41 808</b>	<b>1 131 149</b>
<b>EGET KAPITAL OCH SKULDER</b>				
<i>Bundet eget kapital</i>				
Aktiekapital		5 048		5 048
<i>Fritt eget kapital</i>				
Överkursfond		1 233 370		1 233 370
Balanserad vinst		-282 003		-282 003
Periodens resultat		-21 948	-100	-22 048
<b>SUMMA EGET KAPITAL</b>		<b>934 468</b>	<b>-100</b>	<b>934 368</b>
<b>Långfristiga skulder</b>				
Övriga avsättningar	12	204 399	-41 708	162 691
Skulder till koncernföretag				
		204 399	-41 708	162 691
<b>Kortfristiga skulder</b>				
Leverantörsskulder		4 894		4 894
Skulder till koncernföretag		18 599		18 599
Aktuella skatteskulder		341		341
Övriga skulder		3 747		3 747
Upplupna kostnader och förutbetalda intäkter		6 510		6 510
		34 091	-	34 091
<b>SUMMA EGET KAPITAL OCH SKULDER</b>		<b>1 172 957</b>	<b>-41 808</b>	<b>1 131 149</b>

# Moderbolagets resultaträkning

## januari - december 2022

	NOT	Enligt enligt ÅR 2022 upprättat enligt K3	Justeringar vid övergång till IFRS	Vid tillämpning av IFRS
Nettoomsättning		36 316		36 316
Övriga rörelseintäkter		130		130
Råvaror, förnödenheter och handelsvaror		-		-
Övriga externa kostnader		-51 621		-51 621
Personalkostnader		-26 221		-26 221
Avskrivningar och nedskrivningar		-111		-111
Övriga rörelsekostnader		1 215		1 215
<b>Rörelseresultat</b>		<b>-40 292</b>		<b>-40 292</b>
<b>Resultat från andelar i intresseföretag</b>		<b>-</b>		<b>-</b>
Resultat från andelar i dotterbolag		-73 536		-73 536
Finansiella intäkter		6 134		6 134
Finansiella kostnader	12	-8 310	-6 400	-14 710
<b>Resultat före skatt</b>		<b>-116 004</b>	<b>-6 400</b>	<b>-122 404</b>
<b>Koncernbidrag</b>		<b>-37 192</b>		<b>-37 192</b>
Inkomstskatt		-		-
<b>Periodens resultat*</b>		<b>-153 196</b>	<b>-6 400</b>	<b>-159 596</b>

\* Periodens resultat överensstämmer med moderföretagets totalresultat.

# Moderbolagets balansräkning

## 2022-12-31

BELOPP I KSEK	NOT	Enligt ÅR 2022 upprättat enligt K3	Justeringar vid övergång till IFRS	Vid tillämpning av IFRS
<b>TILLGÅNGAR</b>				
<b>Anläggningstillgångar</b>				
Maskiner och inventarier		677		677
Andelar i dotterbolag	12	1 044 231	-17 218	1 027 013
Andelar i intresseföretag		123 125		123 125
Fordringar hos koncernföretag		79 861		79 861
Långfristiga fordringar intressebolag		28 377		28 377
Andra långfristiga fordringar		459		459
		1 276 729	-17 218	1 259 511
<b>Omsättningstillgångar</b>				
Fordringar hos koncernföretag		40 560		40 560
Övriga fordringar		2 763		2 763
Förutbetalda kostnader och upplupna intäkter		5 817		5 817
Kassa och bank		179 243		179 243
		228 383		228 383
<b>SUMMA TILLGÅNGAR</b>		<b>1 505 113</b>	<b>-17 218</b>	<b>1 487 894</b>
<b>EGET KAPITAL OCH SKULDER</b>				
<i>Bundet eget kapital</i>				
Aktiekapital		6 482		6 482
<i>Fritt eget kapital</i>				
Överkursfond		1 538 737		1 538 737
Balanserad vinst		-282 003		-282 003
Periodens resultat	12	-153 196	-6 400	-159 596
<b>SUMMA EGET KAPITAL</b>		<b>1 110 021</b>	<b>-6 400</b>	<b>1 103 621</b>
<b>Långfristiga skulder</b>				
Övriga avsättningar	12	309 374	-10 818	298 556
Skulder till koncernföretag				
		309 374	-10 818	298 556
<b>Kortfristiga skulder</b>				
Leverantörsskulder		4 664		4 664
Skulder till koncernföretag		62 081		62 081
Aktuella skatteskulder		557		557
Övriga skulder		11 962		11 962
Upplupna kostnader och förutbetalda intäkter		6 454		6 454
		85 717	-	85 717
<b>SUMMA EGET KAPITAL OCH SKULDER</b>		<b>1 505 113</b>	<b>-17 218</b>	<b>1 487 894</b>

## 10. OMKLASSIFICERINGAR

I samband med övergång till IFRS har följande omklassificeringar av nyttjanderättstillgång och leasingkulld specificerats på egna rader i balansräkningen. Per 2022-12-31 allokerades 28,6 MSEK från Materiella anläggningstillgångar till Nyttjanderättstillgång samt ny tillgång togs upp om 65,4 MSEK, totalt 94 MSEK. Vid samma tidpunkt allokerades 13,1 MSEK från Skulld till kreditinstitut till Långfristig leasingkulld och ny långfristig skulld togs upp om 45 MSEK, totalt 58,1 MSEK. Samtidigt allokerades 11,2 från Skulder till kreditinstitut till Kortfristig leasingkulld och en ny leasingkulld togs upp om 19,2 MSEK, totalt 30,4 MSEK. Övriga omklassificeringar per 2022-12-31 innefattar omallokering från Råvaror till Övriga externa kostnader om 2,9 MSEK i enlighet med kostnadernas natur. I samband med övergång till IFRS flyttas Avsättning för tilläggsköpeskilling till Övriga finansiella skulder.

Per 2022-06-30 allokerades 33 MSEK från Materiella anläggningstillgångar till Nyttjanderättstillgång samt ny tillgång togs upp om 46,4 MSEK, totalt 79,4 MSEK. Vid samma tidpunkt allokerades 7,8 MSEK från Skulld till kreditinstitut till Långfristig leasingkulld och ny långfristig skulld togs upp om 43,7 MSEK, totalt 51,5 MSEK. Samtidigt allokerades 22,4 från Skulder till kreditinstitut till Kortfristig leasingkulld och en ny leasingkulld togs upp om 1,7 MSEK, totalt 24,1 MSEK. Omklassificering har också skett mellan finansiella intäkter och kostnader om 0,4 MSEK. Då specificering av skulder till kreditinstitut genomfördes omallokerades ej räntebärande skulder om 2,4 MSEK till Övriga skulder. I samband med övergång till IFRS flyttas Avsättning för tilläggsköpeskilling till Övriga finansiella skulder.

## 11. REDOVISNING AV GOODWILL - ÅTERLÄGGNING AV TIDIGARE AVSKRIVNINGAR

Posten goodwill är enligt IFRS en immateriell tillgång med obestämbar nyttjandeperiod vilket skiljer sig från K3 där en goodwill varit föremål för avskrivningar baserat på en bedömd nyttjandeperiod om 10 år. Övergången till IFRS medför därför att avskrivningar av goodwill under 2022 reverseras och redovisas som en ökning av balanserat resultat i eget kapital. Övergången till IFRS medför en minskad avskrivning av goodwill om 72,5 MSEK för 2022 samt en återläggning av avskrivning i dotterbolag 0,5 MSEK. Detta ökar resultat före skatt med motsvarande belopp och motsvarande ökning av balanserat resultat i eget kapital per 2022-12-31. En allokering från goodwill till övriga immateriella tillgångar har skett med belopp om 169,1 MSEK, detta tillsammans med återläggning av avskrivning ger en total effekt om -96,1 MSEK på goodwillposten per 2022-12-31.

Per 2022-06-30 medför övergången till IFRS en minskad avskrivning av goodwill om 29,1 MSEK, vilket ökar resultat före skatt med motsvarande belopp och motsvarande ökning av balanserat resultat i eget kapital per 2022-06-30. Samtidigt allokerades 77 MSEK från goodwill till övriga immateriella tillgångar, vilket ger en total effekt om -47,9 MSEK på goodwill posten per 2022-06-30. I delårsperioden april till juni 2022 uppgick minskad avskrivning till 18,1 MSEK.

## 12. JUSTERINGAR AV FÖRVÄRVS-ANALYSER

### KOSTNADSFÖRING AV TRANSAKTIONS-KOSTNADER HÄNFÖRLIGT TILL RÖRELSEFÖRVÄRV

Soltech har påförts kostnader för bland annat juridisk- och finansiell rådgivning i samband med rörelseförvärv som vid tillämpning av K3 har redovisats som del i anskaffningsvärdet för rörelserna, och därmed ökat redovisat anskaffningsvärde som del av redovisat värde av goodwill. Till skillnad från K3 ska transaktionskostnader enligt IFRS hänförligt till rörelseförvärv redovisas som kostnad i resultaträkningen i den period tjänsten erhålls. Övergången till IFRS medför en minskad goodwill per 2022-12-31 och ökad rörelsekostnad under Övriga externa kostnader om 3,1 MSEK för helår 2022, 2 MSEK för perioden januari till juni 2023 samt 1,9 MSEK i delårsperioden april till juni 2022. Redovisning av transaktionskostnader anses utgöra en permanent skillnad varför ingen skatteeffekt redovisas.

### IDENTIFIERING OCH VÄRDERING AV TILLGÅNGAR I RÖRELSEFÖRVÄRV

Vid förvärv av rörelser allokeras skillnaden mellan överförd ersättning och identifierade nettotillgångar till goodwill. Då IFRS ställer högre krav på identifiering av tillgångar har ledningen, utifrån reglerna i IFRS, utfört en uppdaterad bedömning av identifierade tillgångar i rörelseförvärv som inträffat efter tidpunkten för övergång till IFRS. I de uppdaterade förvärvsanalyserna har kundrelationer och varumärken identifierats och uppskattat verkligt värde av dessa tillgångar redovisas separat från goodwill. Nyttjandeperioden för kundrelationer har uppskattats till 5 år. För varumärken bedöms nyttjandeperioden vara obestämbar. Per 2022-12-31 uppgår redovisat värde för kundrelation och varumärke i balansräkningen till 81,7 MSEK respektive 101 MSEK och årets avskrivningar av kundrelationer i resultaträkningen för helåret 2022 till -10,1 MSEK. Per 2022-06-30 uppgår redovisat värde för kundrelation och varumärke i balansräkningen till 28,9 MSEK respektive 33,7 MSEK och årets avskrivningar av kundrelationer i resultaträkningen för perioden januari till juni 2022 till -1 MSEK och i delårsperioden april till juni 2022 uppgick motsvarande belopp till -1 MSEK. Genomförd nedskrivningstest av förvärvade varumärken har inte identifierat något nedskrivningsbehov.

Soltech redovisar även en uppskjuten skatteskulld i balansräkningen per 2022-12-31 avseende temporära skillnader avseende varumärke om 19,9 MSEK och kundrelationer om 24,5 MSEK, totalt 44,4 MSEK. Redovisad uppskjuten skatteskulld minskas i takt med att redovisat värde för kundrelationer och varumärken minskas genom avskrivningar och nedskrivningar. Minskningen av uppskjuten skatteskulld redovisas i resultaträkningen på raden för Inkomstskatt. Kostnadsförd uppskjuten skatt under 2022 uppgår till 2,5 MSEK. Per 2022-06-30 uppgick den uppskjutna skatteskulden avseende varumärke till 8,4 MSEK och kundrelationer till 7,2 MSEK, summerat 15,6 MSEK. Kostnadsförd uppskjuten skatt under perioden januari till juni uppgår till 0,2 MSEK samt i delårsperioden april till juni 0,2 MSEK.

### VÄRDERING AV VILLKORADE KÖPEKILLINGAR

Vid tillämpning av IFRS ska värdering av villkorade köpekillingar och optionspremier från köpoptioner beakta tidsvärdet av pengar. Vid tillämpning av K3 har redovisade skulder för villkorade köpekillingar och optionspremier inte nuvärdesberäknats. Vid övergången till IFRS har Soltech nuvärdesberäknat skulder för villkorade köpekillingar och optionspremier på köpoptioner, vilket innebär att redovisat värde på dessa skulder har ökat med 7,3 MSEK och en räntekostnad motsvarande diskonterings-effekten om 24,5 MSEK för 2022 före skatt negativt, för perioden januari till juni 2022 var motsvarande belopp 4,1 MSEK.

I moderbolaget har under 2022 nuvärdesberäkningen av villkorad köpekilling minskat moderbolagets skuld för tilläggsköpekillingar med 10,8 MSEK och en räntekostnad motsvarande diskonterings-effekten om 6,4 MSEK för 2022 har påverkat resultat före skatt, för perioden januari till juni 2022 var motsvarande belopp 0,1 MSEK.

## 13. VÄRDERING IFRS 9

Koncernen tillämpar inte nedskrivningsreglerna med full retroaktivitet då det inte är möjligt att räkna om tidigare perioder utan användning av i efterhand erhållen information utan koncernens första tillämpningsdag av IFRS 9 är den 1 januari 2023, Nedskrivningsreglerna enligt IFRS 9 påverkar främst kundfordringar och fordran på intresseföretaget Advanced Soltech IFRS 9 medför att Soltech ska bedöma förväntade kreditförluster medan tidigare tillämpade principer enligt K3 baserades på en modell där beräkningen baseras på att en befarad händelse ska ha inträffat. För koncernens kundfordringar har en förenklad modell för förväntade kreditförluster tillämpats, vilket påverkat eget kapital före skatt med 1,3 MSEK.

För koncernens fordran på intresseföretaget Advanced Soltech, nominellt uppgående till 28,4 MSEK inklusive upplupna räntor per 2022-12-31, har Soltech bedömt att fordran har en signifikant ökad kreditrisk per 1 januari 2023 jämfört med utlåningstidpunkten. Baserat på Soltechs kunskap och insyn i intresseföretagets verksamhet var det Soltechs bedömning vid denna tidpunkt att fordran inte uppfyller definitionen av fallissemang varför bedömning av kreditförlusten har uppskattats utifrån att fordran är i steg 2 enligt IFRS 9. Baserat på en scenarioanalys har en förväntad förlust för kreditförlust om 9,9 MSEK före skatt redovisats som en minskning av eget kapital.

## 14. REDOVISNING AV LEASINGAVTAL

IFRS 16 innebär att Soltech redovisar leasingavtal som uppfyller definitionen enligt IFRS 16 i balansräkningen som en nyttjanderättstillgång samt nuvärdet av framtida leasingavgifter som en finansiell skuld. Soltech har primärt leasingavtal för kontorslokaler, maskiner och bilar. Baserat på Soltechs tillämpning av övergångsreglerna har en nyttjanderättstillgång om 40,9 MSEK, en fordran för uppskjuten skatt om 0,2 MSEK, en förutbetalad kostnad om -4,2 samt en finansiell skuld om 36,9 MSEK motsvarande nuvärdet av framtida minimileasingavgifter vid tidpunkten för övergången till IFRS den 1 januari 2022 redovisats. Det har inte medfört någon väsentlig effekt på koncernens redovisade eget kapital vid tidpunkten för övergången till IFRS. Per 2022-12-31 medför övergången till IFRS 16 att Soltech i balansräkningen redovisar en nyttjanderättstillgång om 94 MSEK, en långfristig leasingkulld om 58,1 MSEK och kortfristig leasingkulld om 30,4 MSEK.

I resultaträkningen för 2022 redovisar Soltech en ökad avskrivning avseende nyttjanderätter om 16,6 MSEK jämfört med K3, minskade övriga externa kostnader om 17,8 MSEK samt räntekostnader på leasingkulder om 1,6 MSEK. I resultaträkningen för perioden januari - juni 2022 medför övergången till IFRS att avskrivningar av nyttjanderätter ökat med 7,8 MSEK, minskade övriga externa kostnader om 8,4 MSEK samt räntekostnader på leasingkulder om 1,2 MSEK redovisas. För delårsperioden april - juni 2022 uppgår avskrivningar av nyttjanderätter till 4,6 MSEK, räntekostnader på leasingkulder om 0,2 MSEK redovisas samt minskade övriga externa kostnader om 5 MSEK.

Soltech redovisar en uppskjuten skattefordran kopplat till leasingkulder och en uppskjuten skatteskuld kopplat till nyttjanderättstillgångar. I balansräkningen har Soltech redovisat uppskjutna skattefordringar och uppskjutna skatteskulder netto avseende till leasingavtal och redovisar i årsbokslutet 2022 en uppskjuten skattefordran om totalt 0,3 MSEK. Per 2022-06-30 var motsvarande belopp 0,2 MSEK.

## 15. REDOVISNING AV RESULTAT FRÅN ANDELAR I INTRESSEFÖRETAG

Som följd av delavyttringen och noteringen av Advanced Soltech (ASAB) kan Soltech inte längre utöva bestämmande inflytande över ASAB. Vidare bedriver ASAB verksamheten självständigt från Soltech med egen ledningsfunktion, styrning och eget ansvar för affärsmodell samt utveckling av verksamheten. Baserat på detta är det Soltechs bedömning att ASAB inte utgör en integrerad del koncernen varför redovisning från resultat i intresseföretag redovisas under rörelseresultatet. För halvåret januari-juni 2022 medför detta att rörelseresultatet minskar med 2,7 MSEK medan finansnettot påverkas med motsvarande belopp, motsvarande belopp för delårsperioden april till juni 2022 var 7,8 MSEK. För helåret 2022 uppgick beloppet till -114,1 MSEK och finansnettot minskas med motsvarande belopp. Ändringen har inte någon påverkan på redovisad skatt.

## 16. FINANSIELLA MÅTT SOM INTE DEFINIERAS ENLIGT IFRS OCH DEFINITIONER

BELOPP I KSEK (om inget annat anges)	2023 april - juni 3 mån	2022 april - juni 3 mån	2023 jan - juni 6 mån	2022 jan - juni 6 mån
Rörelseresultat	14 381	-46 708	4 925	-90 284
Avskrivningar och nedskrivningar	17 443	2 492	34 090	15 923
<b>EBITDA</b>	<b>31 825</b>	<b>-44 216</b>	<b>39 015</b>	<b>-74 361</b>

NYCKELTAL	DEFINITION	MOTIVATION
EBITDA	Rörelseresultat (EBIT) före av- och nedskrivningar av förvärvade immateriella anläggningstillgångar samt av- och nedskrivningar av materiella och immateriella anläggningstillgångar. Ej kassaflödespåverkande effekter av Soltechs andel i intresseföretag ingår ej.	Syftet med att redovisa EBITDA är att ge investerare en bild av lönsamheten i den löpande verksamheten.
Resultat per aktie före utspädning	Periodens resultat efter skatt delat med antalet utestående aktier per balansdagen	Resultat per utestående aktie.
Resultat per aktie efter utspädning	Periodens resultat efter skatt delat med antalet utestående aktier per balansdagen plus aktier som kan tillkomma till följd av utestående optioner	Resultat per aktie efter eventuellt utspädning.
Organisk tillväxt	Förändring i totala intäkter i jämförbara enheter efter justering för valutaeffekter, i procent av nettoomsättningen under jämförelseperioden.	Organisk tillväxt exkluderar effekter av förvärv och valutakurser vilket möjliggör en jämförelse av nettoomsättningen över tid.

Styrelsen och verkställande direktören försäkrar att delårsrapporten ger en rättvisande översikt av moderföretagets och koncernens verksamhet, ställning och resultat samt beskriver väsentliga risker och osäkerhetsfaktorer som moderföretaget och de företag som ingår i koncernen står inför.

STOCKHOLM DEN 23 AUGUSTI 2023

**Mats Holmfeldt**  
Styrelseordförande

**Stefan Ölander**  
Styrelseledamot och vd

**Hellen Wohlin Lidgard**  
Styrelseledamot

**Vivianne Holm**  
Styrelseledamot

**Göran Starkebo**  
Styrelseledamot

**Johan Thiel**  
Styrelseledamot

Denna delårsrapport har ej granskats av bolagets revisorer.

För ytterligare information kontakta:

Stefan Ölander  
Vd  
070-739 80 00

**Kommande rapporteringstillfällen:**

Delårsrapport tredje kvartalet	16 november 2023
Bokslutskommuniké	23 februari 2024



**Soltech Energy Sweden AB (publ)**  
Org. nr. 556709-9436

**Birger Jarlsgatan 41A**  
111 45 Stockholm  
08-425 03 150

**[info@soltechenergy.com](mailto:info@soltechenergy.com)**  
**[www.soltechenergy.com](http://www.soltechenergy.com)**



**LÅNGSIKTIGT OCH HÅLLBART**

Med solceller och laddpunkter ska Soltech-bolaget E-Mobility hjälpa Kläppen Ski Resort att bli fossilfria till 2030.

» Läs mer