



ENERGISAMARBETE MED PAPPERSBRUK

Soltechbolaget Soltech Energy Solutions har ingått ett energisamarbete med pappersverket Hylte Paper angående smart styrning, högspänningsutrustning, batterier, integration mot olika arbitrage, drift och underhåll samt andra tjänster.

» [Läs mer](#)

DELÅRSRAPPORT

1 APRIL - 30 JUNI 2024

Fortsatt utmanande konsumentmarknad i kvartalet

KVARTAL 2 2024: 1 APRIL - 30 JUNI

- Nettoomsättningen uppgick till 620,2 (742,6) MSEK
- Koncernens organiska tillväxt uppgick till -16 (31) %
- EBITDA uppgick till 50,1 (31,8) MSEK. EBITDA-marginal uppgick till 8,1 (4,3) %
- EBITA uppgick till 34,3 (18,3) MSEK. EBITA-marginal uppgick till 5,5 (2,5) %
- Periodens resultat efter skatt i kvartalet uppgick till 6,1 (-6,2) MSEK
- Kassaflödet från den löpande verksamheten uppgick till 24,0 (40,9) MSEK. Periodens kassaflöde uppgick till -68,4 (42,6) MSEK
- Resultat per aktie före och efter utspädning uppgick till 0,05 (-0,05) SEK

VÄSENTLIGA HÄNDELSE UNDER KVARTALET:

- Soltech har ingått ett långsiktigt strategiskt energisamarbete med pappersbruket Hylte Papper. Samarbetet rör ett flertal olika delar inom Hyltes hållbarhetsstrategi och fortsatta utveckling av sin gröna energiförsörjning. Affärsvärdet för Soltech bedöms uppgå till över 250 MSEK över 20 år
- Dotterbolaget E-Mobility har tecknat avtal med Boliden om utveckling av mobila laddstationer för batteridrivna gruvmaskiner
- Driftsättning av koncernens helägda solpark Öringe utanför Halmstad med en förväntad årsproduktion om 5,7 GWh

DELÅRSPERIOD 2024: 1 JANUARI - 30 JUNI

- Nettoomsättningen uppgick till 1 133,3 (1 423,8) MSEK
- Koncernens organiska tillväxt uppgick till -21 (39) %
- EBITDA uppgick till 49,5 (39) MSEK. EBITDA-marginal uppgick till 4,4 (2,7) %
- EBITA uppgick till 19,2 (12,6) MSEK. EBITA-marginal uppgick till 1,7 (0,9) %
- Periodens resultat efter skatt i kvartalet uppgick till -26 (-46,1) MSEK
- Kassaflödet från den löpande verksamheten uppgick till 64,0 (0,4) MSEK. Periodens kassaflöde uppgick till -23,1 (1,0) MSEK
- Resultat per aktie före och efter utspädning uppgick till -0,20 (-0,34) SEK

- Vid årsstämman den 21 maj valdes tre nya styrelsemedlemmar, Ivana Stankovic, Ove Anebygd och Bernt Ingman. Stefan Ölander omvaldes som styrelsemedlem och utsågs till ny ordförande

VÄSENTLIGA HÄNDELSE EFTER PERIODEN:

- Inga väsentliga händelser efter rapportperioden

UTVALDA NYCKELTAL

(Belopp i KSEK om inget annat anges)

	2024 april - juni 3 mån	2023 april - juni 3 mån	2024 jan - juni 6 mån	2023 jan - juni 6 mån	2023 jan - dec 12 mån
Nettoomsättning	620 154	742 567	1 133 254	1 422 786	2 904 405
Försäljningsutveckling %	-16 %	70 %	-20 %	98 %	50 %
Organisk tillväxt justerat för FX %	-16 %	31 %	-21 %	39 %	26 %
Rörelseresultat (EBITDA)	50 085	31 824	49 526	39 015	128 489
Rörelseresultat (EBITA)	34 311	18 292	19 241	12 634	75 399
EBITA marginal %	5,5 %	2,5 %	1,7 %	0,9 %	2,6 %
Rörelseresultat (EBIT)	30 102	14 381	10 871	4 925	51 992
Periodens resultat	6 146	-6 201	-26 028	-46 145	-165 934
Resultat per aktie (SEK)	0,05	-0,05	-0,20	-0,34	-1,25
Resultat per aktie, efter utspädning (SEK)	0,05	-0,05	-0,20	-0,34	-1,25
Kassaflöde från den löpande verksamheten	23 961	40 940	63 971	372	-942
Soliditet %	40 %	43 %	40 %	43 %	41 %
Antal aktier i genomsnitt	132 279 393	130 566 232	132 279 393	130 566 232	132 279 393
Eget kapital per aktie (SEK)	7,58	9,05	7,58	9,05	7,70
Eget kapital per aktie, efter utspädning (SEK)	7,58	9,05	7,58	9,05	7,70

Vd-kommentar:

När vi summerar andra kvartalet kan vi konstatera att vi ser positiva effekter av våra tekniskt avancerade helhetslösningar och styrkan i att stå på flera ben. Vi är dock fortsatt påverkade av den dämpade efterfrågan på framför allt konsumentmarknaden för solenergi.

Fortsatt utmanande konsumentmarknad

Låga elpriser och höga räntor i kombination med ett osäkert omvärldsläge har bidragit till en kraftig dämpning av efterfrågan på konsumentmarknaden inom solenergi på samtliga geografiska marknader där vi är verksamma. Minskningen av nettoomsättningen stannar trots det vid 16 % jämfört mot föregående år.

På den svenska marknaden har vi i kvartalet fortsatt fått hantera osäkerheten gällande regler för grönt avdrag för batterier. Det är glädjande att Skatteverket i början av juli ändrade sin tidigare tolkning och numera godkänner grönt avdrag för hembatterier som inte bara stöttar det egna hushållet utan också elnätet.

Även i Nederländerna finns en stor osäkerhet gällande de regulatoriska förutsättningarna för solenergi och där energibolag nu även har infört en extraavgift när solenergi matas ut på elnätet, vilket ytterligare hämmat efterfrågan. Dessa typer av regulatoriska osäkerheter är inte bara negativt för oss utan också negativt för den gröna omställningen.

Elektrifiering och EU-krav

De kommande EU-kraven med krav på solenergi på fastigheter väntas påverka solenergimarknaden positivt. Solenergi fyller en viktig del i omställningen och kombinationen med batterier och smarta lösningar för styrning samt energioptimering innebär att möjligheterna är stora. Här har Soltech en central och framskjuten position där vi med vår bredd och kompetens ser möjligheter i att stötta en grön omställning genom att leverera energieffektiva lösningar som stöttar både elnätet och våra kunder.

Genom koncernens fokus på kvalitet och möjligheterna till helhetslösningar för kunderna står vi starkt i de utmaningar som kommer i spåren av elektrifieringen på flera områden i alla våra marknader.

Styrka att stå på flera ben

Vår strategi är att med solen som grund förvärva, äga och utveckla bolag inom tak, elteknik och fasad och därmed skapa förutsättningar för att bredda vår kund-, kompetens- och kapacitetsbas samt erbjuda helhetslösningar. Även om vi märker av en vikande byggkonjunktur har vi lyckosamt kunnat fokusera på reparationer, underhåll och service i högre utsträckning och därmed upprätthållit volymen inom tak, fasad och elteknik. Parallellt med detta arbete pågår även vårt lönsamhetsarbete. Vi behöver bli effektivare och anpassar löpande vår organisation med fokus på ökad samverkan mellan bolagen för att förbättra effektiviteten och lönsamheten.

Techfokus skapar nya affärsmöjligheter

Vi verkar i en föränderlig miljö och arbetar dagligen med att vässa vårt erbjudande. Senaste kvartalet har vi bland annat fortsatt att utveckla våra små och storskaliga tekniska lösningar inom solenergi, laddinfrastruktur och energilagring.

Detta arbete skapar nya affärsmöjligheter i nya kundsegment. Bra exempel på det är koncernens hittills största energisamarbete mellan vårt bolag Soltech Energy Solutions och det anrika pappersbruket Hylte Paper samt laddinfrastrukturavtalet med metall- och gruvaktören Boliden via vårt bolag E-Mobility.

Framtidsutsikter

Trots en snabbväxande och utmanande konsumentmarknad inom solenergi ser jag ljus på framtiden. Solenergi är framtidens energislag och en viktig del av energiomställningen. Med en stabil verksamhetsbas i flera länder, branscher och kundsegment är vi starkt positionerade som en möjliggörare för den gröna omställningen.

Patrik Hahne, vd



Finansiell översikt

INTÄKTER OCH RESULTAT

APRIL – JUNI 2024:

Nettoomsättningen för kvartalet uppgick till 620,2 (742,6) MSEK. Den organiska tillväxten uppgick till -16 procent. Minskningen är främst relaterat till minskad efterfrågan på konsumentmarknaden vilket också medfört en kraftigt minskad nettoomsättning på våra utländska marknader i Nederländerna och Spanien. Utöver den generella osäkerheten på marknaden så pågår i Nederländerna diskussioner om förändrade villkor avseende solenergi vilket skapar stor osäkerhet och hämmar marknaden. I Sverige påverkas konsumentmarknaden även av Skatteverkets tolkning av grönt avdrag för batterier vilket påverkar negativt i kvartalet. Övriga delar av verksamheten visar på en relativt stabil efterfrågan men påverkas även av den allmänna byggkonjunkturen med färre byggstartar och högre konkurrens med prispress som följd.

Övriga rörelseintäkter 58,6 (0,7) MSEK utgörs till största delen av ej kassaflödespåverkande resultat och omvärderingseffekter avseende tilläggsköpeskillningar och optionsskulder.

Rörelseresultat före avskrivningar (EBITDA) uppgick till 50,1 (31,8) MSEK. Rörelseresultat före avskrivning av förvärvade immateriella tillgångar, EBITA uppgick till 34,3 (18,3) MSEK vilket motsvarar en EBITA-marginal om 5,5 (2,5) procent.

Rörelseresultat; EBIT, för kvartalet uppgick till 30,1 (14,4) MSEK. Avskrivningar av förvärvade immateriella tillgångar uppgick till -4,2 (-3,9) MSEK.

Resultatet före finansiella poster och skatt har påverkats av ej kassaflödespåverkande effekter av resultat från andelar i intresseföretaget Gigasun med 0,3 (-12,5) MSEK.

Finansiella poster har påverkat resultat före skatt med -18,3 (-5,1) MSEK och består till största delen av räntor samt omräkningseffekter avseende tilläggsköpeskillningar och förvärvsoptioner som ej har någon kassaflödespåverkan i kvartalet.

Skatteeffekten i kvartalet uppgick till -6,0 (-3,0) MSEK.

Resultat för andra kvartalet uppgick till 6,1 (-6,2) MSEK. Resultat per aktie före och efter utspädning uppgick till 0,05 (-0,05) kronor.

JANUARI – JUNI 2024

Nettoomsättningen för första halvåret uppgick till 1 133,3 (1 422, 8) MSEK. Den organiska tillväxten uppgick till -21 %. Övriga rörelseintäkter 98,3 (3,5) MSEK utgörs till största delen av ej kassaflödespåverkande resultateffekter av omvärderade tilläggsköpeskillningar och optionsskulder.

Rörelseresultatet, EBITDA uppgick till 49,5 (39,0) MSEK. Rörelseresultatet före avskrivningar på förvärvade immateriella anläggningstillgångar (EBITA) uppgick till 19,2 (12,6) MSEK vilket motsvarar en EBITA-marginal om 1,7 (0,9) procent.

Rörelseresultat, EBIT, uppgick till 10,9 (4,9) MSEK. Avskrivningar av förvärvade immateriella tillgångar uppgick till -8,4 (-7,7) MSEK.

Resultatet före finansiella poster och skatt har påverkats av ej kassaflödespåverkande effekter av resultat från andelar i intresseföretaget Gigasun med -6,0 (-24,1) MSEK.

Finansiella poster har påverkat resultatet före skatt med -34,1 (-21,7) MSEK och består till största delen av räntor samt omräkningseffekter avseende tilläggsköpeskillningar och förvärvsoptioner som ej har någon kassaflödespåverkan i perioden.

Koncernens skatt för perioden uppgick till 3,2 (-5,3) MSEK. Periodens resultat efter skatt uppgick till -26,0 (-46,1) MSEK, motsvarande ett resultat per aktie om -0,20 (-0,35) kronor.

KASSAFLÖDE

APRIL – JUNI 2024:

Kassaflödet från den löpande verksamheten uppgick till 24,0 (40,9) MSEK. Kassaflödet från den löpande verksamheten påverkades bland annat av en ökning av varulager, kortfristiga skulder och minskning av kundfordringar.

Kassaflödet från investeringsverksamheten uppgick till -118,3 (-149,8) MSEK. Kassaflödet från investeringsverksamheten påverkas primärt av utbetalningar av tilläggsköpeskillningar samt investeringar i solparker.

Kassaflödet från finansieringsverksamheten uppgick till 25,9 (151,5) MSEK och har påverkats av upptagna lån i kvartalet.

Periodens kassaflöde uppgick till -68,4 (42,6) MSEK.

JANUARI – JUNI 2024:

Kassaflöde från den löpande verksamheten uppgick till 64,0 (0,4) MSEK. Koncernens rörelsekapital varierar mellan kvartalen, främst beroende på förändringar i posterna lager och pågående arbeten, kundfordringar och leverantörsskulder. Kassaflödet från investeringsverksamheten uppgick till -145,3 (-164,9) MSEK och var främst drivet av utbetalningar av tilläggsköpeskillningar samt investeringar i solparker.

Kassaflödet från finansieringsverksamheten uppgick till 58,3 (165,5) MSEK. Periodens totala kassaflöde uppgick till -23,1 (1,0) MSEK.

LIKVIDITET OCH FINANSIELL STÄLLNING

Vid periodens utgång uppgick koncernens likvida medel till 189,9 (276,6) MSEK. Tillgängliga men ej utnyttjade kreditfaciliteter i Sverige uppgick till 187,6 MSEK.

Soliditeten uppgick till 40 (43) procent den 30 juni 2024 och det egna kapitalet till 1 003,0 (1 183,0) MSEK. Totala tillgångar uppgick per den 30 juni 2024 till 2 538,6 (2 725,0) MSEK.

Soltechs innehav om 30,4 procent i Gigasun AB (publ) klassificeras som andelar i intresseföretag om 107,6 MSEK per den 30 juni 2024. Per den 28 juni 2024 uppgick marknadsvärdet till 3,72 kr per aktie och med en viktad volymkurs om 3,50 kr per aktie under kvartalet blev marknadens värdering för kapitalandelen motsvarande 60,9 MSEK. Ingen nedskrivning har genomförts i kvartalet.

HÄNDELSE EFTER RAPPORT - PERIODENS UTGÅNG

Fusion har inletts mellan dotterbolagen Miljö Energi Ansvar Sverige AB och Soldags Montage AB. Bolagen bedriver i huvudsak samma verksamhet och fusionen förväntas minska administrativa kostnader.

Fusion pågår även mellan dotterbolagen Ljung Sedum Entreprenad AB och Annelunds Tak AB. Verksamheten bedrivs i stor utsträckning redan innan med samma personal och från samma lokaler, varför en fusion förväntas minska de administrativa kostnaderna.

MEDARBETARE

Antalet anställda i koncernen per den 30 juni 2024 uppgick till 966 (946).

Personalkostnaderna för andra kvartalet 2024 uppgick till 189,5 (174,4) MSEK och för första halvåret till 354,8 (328,8) MSEK.

MODERBOLAGET

Moderbolagets verksamhet består främst av koncernövergripande ledning, administration, finans och marknad samt support och stöttning av dotterbolag inom marknad och kommunikation, IT, affärsutveckling, ekonomi samt hållbarhet och HR. Nedanstående kommentarer omfattar perioden 1 januari till 30 juni 2024.

Moderbolagets nettoomsättning uppgick till 30,9 (25,1) MSEK. Rörelseresultatet (EBIT) uppgick till -11,9 (-8,3) MSEK. Finansnettot uppgick till -7,7 (-7,0) MSEK. Periodens resultat före och efter skatt uppgick till -19,7 (-14,6) MSEK. Likvida medel vid periodens slut uppgick till 74,9 (172,2) MSEK.

UTESTÅENDE AKTIERELATERADE INCITAMENTSPROGRAM

Soltech har ett utestående teckningsoptionsprogram om motsvarande 2 325 000 aktier per den 30 juni och som riktar sig till koncernledning och nyckelpersoner i koncernen. Teckningsoptionerna har överlåtits till marknadsmässiga villkor till ett pris som fastställts utifrån ett beräknat marknadsvärde med tillämpning av Black & Scholes värderingsmodell beräknat av ett oberoende värderingsinstitut. Villkor för teckningskurs per aktie motsvarar 130 procent av den volymvägda genomsnittskursen under tio handelsdagar efter årsstämman 2023 vilket motsvarar 15,6 kr per aktie.

VÄSENTLIGA RISKER I SAMMANDRAG

Affärsverksamhet är förenad med risk. Verksamheten och bolagets resultat och finansiella ställning påverkas dels av interna faktorer som Soltech kan styra, dels av externa faktorer där bolagets möjligheter att påverka är begränsad. Vid en bedömning av Bolaget är det av vikt att beakta ett antal riskfaktorer av vilka ett urval presenteras nedan i sammandrag.

KRIG OCH ORO

En orolig omvärld med flera pågående krig har haft och kan även i fortsättningen ha stor påverkan på världsekonomin. Dessa typer av globala konflikter har en indirekt effekt på koncernens kostnader då prisutvecklingen på de komponenter som krävs för tillverkning och transporter av solcellsanläggningar, takanläggningar, elinstallationer samt fasader kan påverkas. Soltech har ingen försäljning till eller inköp från någon av de idag pågående konfliktområdena.

RISKER I LEVERANSER OCH BRANSCH

För att kunna upprätthålla försäljning och distribution av solpaneler är Bolaget beroende av leveranser från sina leverantörer. Uteblivna eller försenade leveranser, av vilka skäl det vara må, kan orsaka lägre försäljning än förväntat. Tillverkning av solcellspaneler är en högteknologisk, kostsam och relativt långsam process och det finns risk för störningar i produktionen. Från tid till annan har komponenter för tillverkning av solceller varierat i utbud och efterfrågan. Större efterfrågan på komponenter i samband med komponentbrist orsakar brist i tillgänglighet och ökade priser.

GLOBALA EKONOMISKA FÖRHÅLLANDEN

Förhållanden i den globala ekonomin påverkar sannolikt Bolagets försäljning av produkter. Bolagets verksamhet följer i viss utsträckning svängningar i konjunkturen som gäller i bygg- och anläggningsbranschen. Denna är omvittnat känslig för konjunktursvackor och vid konjunkturnedgångar drabbas alltid entreprenadbranschen av märkbara nedgångar i både efterfrågan och lönsamhet. Det finns således risk att Bolagets förmåga att generera intäkter påverkas av en global konjunkturnedgång eller recession.

FÖRÄNDRADE VALUTAKURSER OCH MARKNADSRÄNTOR

Oro på valutamarknaden innebär valutarisker då Bolaget verkar på en internationell marknad och även köper komponenter i andra valutor än svenska kronor. En försvagning av den svenska kronan jämfört med Euro och USD, skulle innebära ökade kostnader för anskaffning av dessa komponenter och påverka Bolagets resultat och finansiella ställning. I och med förvärven i Nederländerna och Spanien under 2022 ökar också koncernens valutaexponering. Ökade marknadsräntor kan påverka kundernas inköpsvilja och inköpskalkyler. Soltechs produkter är i vissa delar kapitalkrävande och skrivs av över många år. Ökade räntor kan därmed innebära att kalkylerna för kundernas återbetalningstid försämras, vilket i sin tur leder till minskad försäljning. Motsvarande risker finns även inom tak-, fasad- och elteknikbranscherna.

FINANSIERING OCH FORTLEVNAD

För uppfyllande av Soltechs långsiktiga tillväxtmål finns behov av finansiering av både rörelsekapital samt för potentiella kommande förvärv. Framtida kapitalanskaffning och finansiering utvärderas löpande och möjligheter till utökad finansiering påverkas bland annat av omvärldsfaktorer. Styrelsen och verkställande direktören bedömer fortlöpande Soltechs likviditet och finansiella resurser på kort och lång sikt. För den kommande tolv månadersperioden bedöms likviditetsförsörjningen som säkerställd av bland annat fortsatt arbete med lönsamhet och effektivt nyttjande av befintligt rörelsekapital samt koncernens möjligheter att utnyttja tillgängliga krediter.

AFFÄRSMODELL

Soltechmodellen – så skapar vi värde

Vår affärsidé är att vara en entreprenörsdriven helhetsleverantör inom solenergi och närliggande affärsområden. Soltech verkar för att bidra till den gröna omställningen och till ett mer hållbart samhälle. Genom att utveckla solenergilösningar och öka andelen solenergi i den totala energimixen strävar vi efter att skapa långsiktigt värde för våra kunder, samhället och aktieägare.

Vi omvandlar och utvecklar alla sorter av fastigheter till energiproducenter och bidrar till att skapa värde för fastighetsägare och samhället genom att bidra till minskade koldioxidutsläpp och till den gröna omställningen.

DIVERSIFIERAD VERKSAMHET PÅ TRE MARKNADER

Soltech förvärvar, äger och utvecklar bolag inom solenergi (med erbjudande inom B2C, B2B, solparker, laddinfrastruktur, batterier och stödtjänster) samt tak-, fasad- och elteknikbranscherna. Vi utvecklar, installerar och optimerar solenergilösningar inklusive laddning-, och lagringslösningar samt tjänster inom elteknik, takläggning, och fasadentreprenad. Genom att erbjuda helhetskoncept och utveckling till installation, drift samt underhåll och service omvandlar vi alla typer av fastigheter till energiproducenter med solenergi som plattform.

DECENTRALISERAD STYRNING MED ENTREPRENÖRIELL DRIVKRAFT

Soltechs affärsmodell bygger på decentraliserad styrning och entreprenörens drivkraft. Den decentraliserade affärsmodellen möjliggör stark lokal förankring och affärsbeslut nära kunderna.

Bolagen som förvärvas drivs vidare av den lokala ledningen under samma bolagsnamn, kultur och varumärke, med stöd av koncernens samlade resurser och en gemensam grafisk profil. Soltechs ägar- och utvecklingsfilosofi bygger på att behålla det lokala entreprenörskapet och att entreprenörens drivkrafter och starka kundfokus genomsyrar hela verksamheten.

PLATTFORM FÖR ORGANISK TILLVÄXT

Soltechs diversifierade verksamhet på tre marknader, inom solenergi, tak, fasad, elteknik, laddning- och lagring, skapar en god plattform för organisk tillväxt över konjunkturcykler.

FAKTA Soltechmodellen



DECENTRALISERAD AFFÄRSMODELL

- Decentraliserad styrning och ledarskap
- Entreprenörsdrivna verksamheter med stark lokal förankring - kundfokus genomsyrar hela organisationen
- Möjliggör flexibla snabba affärsbeslut nära kunden, som stärker kundrelationen och ökar värdet för både kunden och bolaget
- Möjliggör utveckling av dotterbolagens unika kulturer, historia och medarbetare



RESULTATORIENTERAD ORGANISATION

- Hållbar och lönsam tillväxt per affärsområde
- Finansiella mål och hållbarhetsmål på koncernnivå

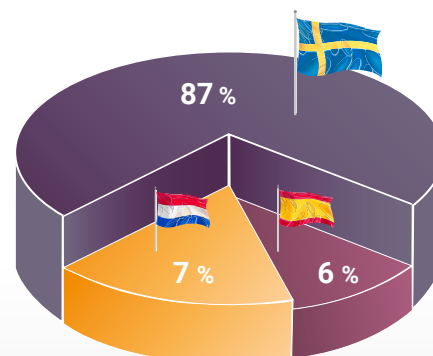


FOKUSOMRÅDEN:

- Kvalitet
- Lönsamhet
- Helhetslösningar
- Tech
- Tillväxt

Omsättning per land

Jan-juni, %



Vår verksamhet

Soltech Energy var tidiga inom solenergi och tillsammans med innovatörer på Kungliga Tekniska Högskolan startade verksamheten 2006. Sedan dess har bolaget utvecklat, sålt och installerat solenergilösningar för fastighetsägare, markägare, privatpersoner, lantbruk och samhället i stort.

Soltech är en helhetsleverantör med marknadsledande kompetens inom solteknologi och avancerade installationer för framtidssäkrade gröna energilösningar. Koncernens övergripande mål är att integrera solen i vardagen och vi verkar för att bidra till den gröna omställningen samtidigt som vårt mål är att skapa långsiktigt värde för våra cirka 70 000 aktieägare.

Våra bolag utvecklar, säljer, installerar och optimerar solenergilösningar inklusive laddning-, och smarta lagringslösningar samt tjänster inom elteknik, takläggning och fasadrenovering. Genom att ta ansvar för hela värdekedjan, från utveckling till installation och service, kan alla typer av fastigheter med vår hjälp förvandlas till effektiva energiproducenter.

Vi har marknadsledande industri- och logistikkunder som installerar solenergi på tak och fasad. Det finns en stor potential för både sol på tak och energieffektiva solfasader. Solparker är ett stort fokus för hela branschen och en viktig energikälla för hela samhället, både lokalt och för vårt ökade energibehov i samhället. Vi utvecklar mark för storskaliga solenergilösningar med tillhörande energilagring som batteriparker och laddningsstationer.

Samhällets elektrifiering och den ökade elkonsumentioner skapar behov av att hitta nya, framtidssäkrade och smarta lösningar för att fastighetsägare och markägare ska kunna producera och använda sin egen gröna el på bästa sätt.

AFFÄRSSTRATEGI SOM BIDRAR TILL SAMHÄLLSFÖRÄNDRING

Med utgångspunkt i vår tillväxt- och transformationsstrategi har vi förvärvat bolag inom sol-, tak-, elteknik- och fasadbranscherna i Sverige, Nederländerna och Spanien. Vi har förvärvat välmående bolag med stark lokal förankring och skapar utöver nya affärsmöjligheter även positiva synergieffekter för befintliga dotterbolag, våra kunder och miljön. Med nya finansiella mål till 2028 kommer strategiska förvärv fortsatt vara en del av vår verksamhet men övergripande fokus kommer ligga på fortsatt transformation och utveckling av våra befintliga bolag.

Genom att vara en entreprenörsdriven koncern med branschöverstridande kompetenser där alla behövs, bidrar vi till förhöjt värdeskapande. Med transformation av bolag i traditionella branscher blir vi en aktiv och betydande samhällsförändrare. Vi omvandlar bolagen till framtidsbolag med solenergin som plattform.

Genom att addera solenergi till de förvärvade bolagens befintliga lösningar utvecklas verksamheten och anpassas för att kunna möta både kundernas och samhällets efterfrågan och behov av förnybar energi.

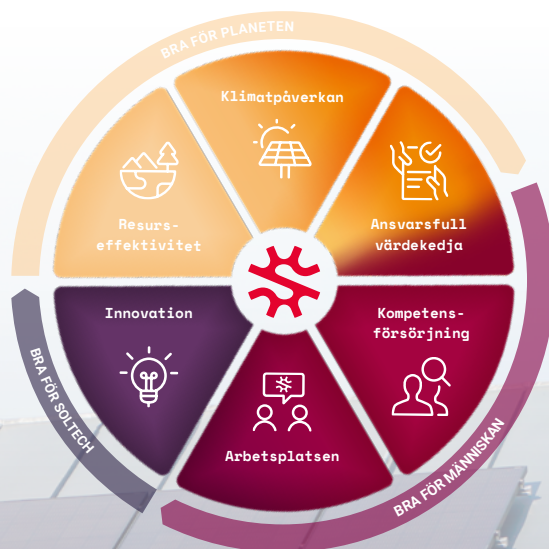
Soltech har genom bolagsförvärv välkomnat ett stort antal engagerade entreprenörer och medarbetare som med sina olika kärnkompetenser öppnar nya dörrar för varandra. Våra olika kompetenser gör att vi gemensamt kan erbjuda marknaden nya typer av helhetslösningar. Vi är en modern energirörelse som gör skillnad och integrerar solen i fler människors vardag.

HÅLLBARHET

Sedan 2022 arbetar vi utifrån en hållbarhetsagenda inom sex områden som representerar de viktigaste frågorna för koncernen inom hållbarhetsområdet. På så sätt har vi inte bara en miljömässig målsättning att integrera mer sol i vardagen utan är också en del av lösningen för de sociala och ekonomiska utmaningarna i våra branscher. Soltech består av bolag från olika branscher och vårt hållbarhetsarbete speglar och inkluderar de viktigaste frågorna för alla bolag. Då vi är och fortsatt vill vara en del av lösningen relaterar vi vårt hållbarhetsarbete till Agenda 2030 för att göra det lättare att förstå hur vår verksamhet påverkar omvärlden.

Vår utgångspunkt i vårt hållbarhetsarbete följer de tre globala huvudinriktningarna i Agenda 2030: **Miljömässig hållbarhet** – bra för planeten, **Social hållbarhet** – bra för människan och **Ekonomisk hållbarhet** – bra för Soltech och samhällsekonomin.

Läs mer om vårt hållbarhetsarbete » soltechenergy.com/hallbarhet/



MILJÖ-ANSVAR

SOCIALT ANSVAR

EKONOMISKT ANSVAR

Segmentsinformation

Soltechs fyra olika affärsområden utgör också koncernens redovisningssegment samt utgör grunden för den interna rapporteringsstrukturen. Segmenten utvärderas och analyseras av verkställande direktör och ledning för beslut om fördelning av resurser och utvärdering av resultat i koncernen.

RÖRELSESEGMENT

AFFÄRSOMRÅDE SOL

I detta affärsområde ingår de bolag som arbetar med solenergilösningar som sin kärnverksamhet. Tillsammans levererar bolagen solenergilösningar till alla typer av målgrupper på den svenska, spanska och nederländska marknaden. Bolagen utvecklar och säljer också lagringslösningar med batterier, stödtjänster för frekvensbalanseringsmarknaden, energioptimering, laddlösningar och system för styrning av förnybara energilösningar samt andra närliggande erbjudanden. Installationer görs på fastigheters tak och fasader, samt på mark i form av solparker.

AFFÄRSOMRÅDE SOL-ELTEKNIK

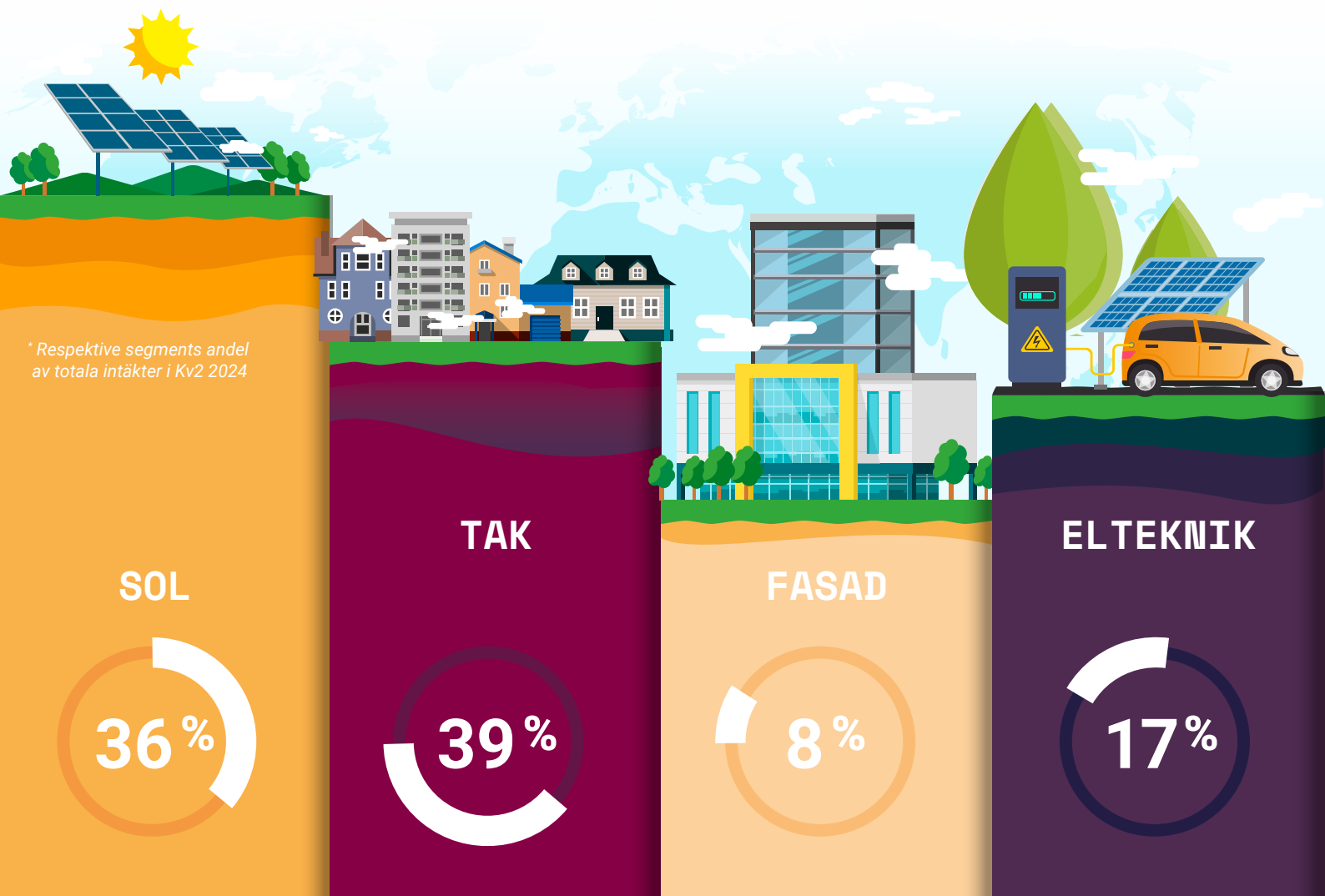
Elteknikbolagen levererar helhetslösningar huvudsakligen i Sverige inom elinstallation, styrsystem och automation samt solenergilösningar med styrning, ladd och lagring, allt för att främja smart energianvändning och möta det ökade energibehovet i samhället. Elteknik är en viktig del i solenergiinstallationer av alla sorter och storlekar.

AFFÄRSOMRÅDE SOL-TAK

Med ursprunglig kärnverksamhet på den svenska marknaden inom tak- och tätskikt bygger våra soltakbolag en plattform för hållbara och långsiktiga installationer. Takbolagen arbetar med alla typer av tak och har adderat solenergilösningar som en del i produkt- och tjänsteutbudet enligt Soltechs transformationsmodell.

AFFÄRSOMRÅDE SOL-FASAD

Byggnaders fasader spelar en stor roll i utvecklingen till ett mer hållbart samhälle. Affärsområde Sol-fasad erbjuder estetiskt tilltalande fasadlösningar med integrerad solenergi, så kallade solenergifasader på den svenska marknaden. Våra kunniga branschledande bolag inom glas- och aluminiumfasader omvandlar byggnadsfasader till solenergifasader, som bidrar till fastighetens egen energiförsörjning. Lösningarna bidrar också till att skapa trivsamma och hållbara miljöer i våra samhällen.



Koncernens rapport över resultat i sammandrag

BELOPP I KSEK	2024 april - juni 3 mån	2023 april - juni 3 mån	2024 jan - juni 6 mån	2023 jan - juni 6 mån	2023 jan - dec 12 mån
Nettoomsättning	620 154	742 567	1 133 254	1 422 786	2 904 405
Övriga rörelseintäkter	58 648	717	98 349	3 538	57 230
Råvaror, förnödenheter och handelsvaror	-379 847	-484 564	-713 615	-942 951	-1 967 157
Övriga externa kostnader	-58 220	-52 691	-112 156	-115 402	-219 882
Personalkostnader	-189 467	-174 378	-354 785	-328 751	-624 675
Avskrivningar och nedskrivningar	-19 983	-17 443	-38 656	-34 090	-76 497
Övriga rörelsekostnader	-1 183	174	-1 520	-205	-21 433
Rörelseresultat	30 102	14 381	10 871	4 925	51 992
Resultat/nedskrivning från andelar i intresseföretag	349	-12 480	-5 952	-24 063	-156 212
Finansiella intäkter	509	8 980	1 235	9 685	11 027
Finansiella kostnader	-18 854	-14 099	-35 354	-31 357	-67 259
Resultat före skatt	12 106	-3 219	-29 201	-40 809	-160 452
Inkomstskatt	-5 961	-2 982	3 173	-5 336	-5 482
Periodens resultat	6 146	-6 201	-26 028	-46 145	-165 934
Periodens resultat hänförligt till:					
Moderbolagets aktieägare	6 003	-6 063	-25 991	-45 010	-164 566
Innehav utan bestämmande inflytande	142	-138	-37	-1 136	-1 368
Resultat per aktie (SEK)					
Resultat per aktie före utspädning	0,05	-0,05	-0,20	-0,35	-1,25
Resultat per aktie efter utspädning	0,05	-0,05	-0,20	-0,35	-1,25

Koncernens rapport över totalresultat i sammandrag

BELOPP I KSEK	2024 april - juni 3 mån	2023 april - juni 3 mån	2024 jan - juni 6 mån	2023 jan - juni 6 mån	2023 jan - dec 12 mån
Periodens resultat	6 146	-6 201	-26 028	-46 145	-165 934
<i>Poster som kan återföras till resultaträkningen</i>					
Valutakursdifferenser vid omräkning av utländska verksamheter	-10 508	25 338	19 425	36 518	-10 924
Övrigt totalresultat	-10 508	25 338	19 425	36 518	-10 924
Periodens totalresultat	-4 362	19 137	-6 603	-9 627	-176 858
Periodens totalresultat hänförligt till:					
Moderbolagets aktieägare	-4 504	19 275	-6 566	-8 492	-175 490
Innehav utan bestämmande inflytande	142	-138	-37	-1 136	-1 368

Koncernens rapport över finansiell ställning i sammandrag

BELOPP I KSEK	2024-06-30	2023-06-30	2023-12-31
Anläggningstillgångar			
Goodwill	921 404	875 075	911 357
Övriga immateriella tillgångar	139 647	184 148	141 151
Materiella anläggningstillgångar	229 583	139 624	172 618
Nyttjanderättstillgångar	88 367	83 258	95 760
Andelar i intresseföretag	106 308	188 370	107 087
Andra långfristiga värdepappersinnehav		-	872
Andra långfristiga fordringar	4 766	4 179	3 825
Uppskjuten skattefordran	13 969	341	6 836
Summa anläggningstillgångar	1 504 044	1 474 994	1 439 505
Omsättningstillgångar			
Varulager	257 234	322 242	230 432
Avtalstillgångar	165 981	97 269	139 322
Kundfordringar	314 546	425 037	361 628
Skattefordran	19 957	19 885	8 634
Fordringar hos intressebolag	29 912	24 546	24 473
Övriga fordringar	26 922	33 535	38 746
Förutbetalda kostnader och upplupna intäkter	29 174	50 929	45 270
Likvida medel	189 877	276 565	212 261
Summa omsättningstillgångar	1 033 602	1 250 008	1 060 766
SUMMA TILLGÅNGAR	2 537 646	2 725 002	2 500 271
Eget kapital			
Aktiekapital	6 614	6 564	6 614
Övrigt tillskjutet eget kapital	1 361 854	1 352 453	1 362 436
Omräkningsreserv	56 077	92 869	36 652
Balanserade vinstmedel inklusive periodens resultat	-430 041	-284 875	-396 097
Innehav utan bestämmande inflytande	8 470	16 028	8 973
Summa eget kapital	1 002 975	1 183 039	1 018 578
Långfristiga skulder			
Skulder till kreditinstitut	79 089	141 273	71 330
Uppskjuten skatteskuld	38 090	55 652	39 602
Övriga skulder	227 802	430 235	348 685
Leasingskulder	46 672	50 517	53 097
Avsättningar	10 471	9 456	12 247
Summa långfristiga skulder	402 133	687 134	524 960
Kortfristiga skulder			
Leverantörsskulder	250 173	249 135	224 787
Aktuella skatteskulder	14 814	37 028	15 937
Leasingskulder	36 817	28 662	36 774
Kortfristiga skulder till kreditinstitut	132 227	713	65 515
Checkräkningskredit	30 629	23 181	20 173
Övriga skulder	381 683	285 136	420 987
Avtalsskulder	95 481	129 493	49 981
Upplupna kostnader och förutbetalda intäkter	190 714	101 482	122 580
Summa kortfristiga skulder	1 132 538	854 830	956 733
SUMMA EGET KAPITAL OCH SKULDER	2 537 646	2 725 002	2 500 271

Koncernens rapport över förändring i eget kapital i sammandrag

2024	Aktie- kapital	Övrigt tillskjutet kapital	Omräknings- reserver	Balanserade vinstmedel inklusive årets resultat	Summa eget kapital hänförligt till moderbolagets aktieägare	Innehav utan bestämman- de inflytande	Summa eget kapital
Ingående balans 1 januari 2024	6 614	1 362 436	36 652	-396 097	1 009 605	8 973	1 018 578
Årets resultat	-	-	-	-25 991	-25 991	-37	-26 028
Övrigt totalresultat	-	-	19 425	-	19 425	-	19 425
Summa totalresultat	0	0	19 425	-25 991	-6 566	-37	-6 603
Transaktioner med ägare:							
Utdelning	-	-	-	-7 646	-7 646	-	-7 646
Förvärv och avyttring av minoritetsandelar	-	-	-	-307	-307	-466	-773
Återköp av utställda tecknings- optioner	-	-582	-	-	-582	-	-582
Summa transaktioner med ägare	0	-582	0	-7 953	-8 535	-466	-9 001
Utgående balans 30 juni 2024	6 614	1 361 854	56 077	-430 041	994 504	8 470	1 002 975

2023	Aktie- kapital	Övrigt tillskjutet kapital	Omräknings- reserver	Balanserade vinstmedel inklusive årets resultat	Summa eget kapital hänförligt till moderbolagets aktieägare	Innehav utan bestämman- de inflytande	Summa eget kapital
Ingående balans 1 januari 2023	6 482	1 327 412	56 351	-228 674	1 161 571	11 207	1 172 778
Justering införande av IFRS9	-	-	-	-11 191	-11 191	-	-11 191
Årets resultat	-	-	-	-45 010	-45 010	-1 136	-46 146
Summa övrigt totalresultat	-	-	36 518	-	36 518	-	36 518
Summa totalresultat	0	0	36 518	-56 201	-19 683	-1 136	-20 819
Transaktioner med ägare:							
Nyemission	82	25 041	-	-	25 123	-	25 123
Utdelning	-	-	-	-	-	-316	-316
Insatt kapital minoritet	-	-	-	-	-	6 273	6 273
Summa transaktioner med ägare	82	25 041	0	0	25 123	5 957	31 080
Utgående balans 30 juni 2023	6 564	1 352 453	92 869	-284 875	1 167 011	16 028	1 183 039

Koncernens rapport över kassaflöden i sammandrag

BELOPP I KSEK	2024 april - juni 3 mån	2023 april - juni 3 mån	2024 jan - jun 6 mån	2023 jan - jun 6 mån	2023 jan - dec 12 mån
Den löpande verksamheten					
Resultat efter finansiella poster	12 106	-3 219	-29 201	-40 809	-160 452
Justeringar för poster som inte ingår i kassaflödet	-39 620	41 802	-34 465	87 671	260 136
Betald inkomstskatt	-5 566	16 966	-14 458	12 459	-15 814
Kassaflöde från den löpande verksamheten före förändringar av rörelsekapital	-33 079	55 549	-78 123	59 321	83 870
Ökning (-) / Minskning (+) av varulager	-51 660	-18 613	-26 351	-72 290	9 977
Ökning (-) / Minskning (+) av kundfordringar	15 362	-118 769	41 560	-108 664	-45 971
Ökning (-) / Minskning (+) av övriga fordringar	-7 156	50 910	-4 387	-52	-42 557
Ökning (+) / Minskning (-) av leverantörsskulder	43 328	-18 404	24 759	75 764	3 292
Ökning (+) / Minskning (-) av övriga skulder	57 165	90 266	106 514	46 294	-9 553
Kassaflöde från den löpande verksamheten	23 961	40 940	63 971	372	-942
Investeringsverksamheten					
Rörelseförvärv och avyttringar	-77 913	-123 238	-77 913	-121 938	-125 424
Nettoinvesteringar	-40 415	-26 583	-67 405	-42 930	-159 221
Kassaflöde från investeringsverksamheten	-118 327	-149 821	-145 318	-164 868	-284 645
Finansieringsverksamheten					
Aktieägartillskott	-	-	-	6 041	-
Lån	42 695	151 599	84 756	159 541	250 752
Amortering av leasingkulder	-9 559	-	-18 792	-	-33 917
Utdelning	-7 153	-131	-7 646	-131	-4 029
Övrigt	-35	-	-35	-	10 308
Kassaflöde från finansieringsverksamheten	25 948	151 467	58 283	165 451	223 114
Periodens kassaflöde	-68 419	42 586	-23 063	955	-62 473
Likvida medel vid periodens början	259 148	233 818	212 262	275 298	275 299
Valutakursförändringar i likvida medel	-852	162	679	312	-564
Likvida medel vid periodens slut	189 877	276 565	189 877	276 565	212 262

Moderbolagets resultaträkning i sammandrag

BELOPP I KSEK	2024 april - juni 3 mån	2023 april - juni 3 mån	2024 jan - juni 6 mån	2023 jan - juni 6 mån	2023 jan - dec 12 mån
Nettoomsättning	17 816	13 223	30 903	25 104	52 757
Övriga rörelseintäkter	36	218	106	255	3 773
Övriga externa kostnader	-12 543	-9 860	-21 410	-18 566	-41 620
Personalkostnader	-12 482	-8 171	-21 356	-15 859	-32 612
Avskrivningar och nedskrivningar	-41	-43	-82	-85	-170
Övriga rörelsekostnader	-31	976	-27	845	-
Rörelseresultat	-7 245	-3 658	-11 865	-8 306	-17 873
Resultat från andelar i intresseföretag	-	-	-	-	-76 382
Resultat från andelar i dotterbolag	-740	661	-119	661	5 732
Finansiella intäkter	585	2 757	3 466	4 341	11 846
Finansiella kostnader	-5 256	-4 270	-11 202	-11 327	-23 544
Resultat före skatt	-12 657	-4 510	-19 720	-14 630	-100 220
Koncernbidrag	-	-	-	-	33 550
Inkomstskatt	-	-	-	-	-
Periodens resultat*	-12 657	-4 510	-19 720	-14 630	-66 670

*Periodens resultat överensstämmer med moderföretagets totalresultat.

Moderbolagets balansräkning i sammandrag

BELOPP I KSEK	2024-06-30	2023-06-30	2023-12-31
Anläggningstillgångar			
Maskiner och inventarier	461	628	543
Andelar i dotterbolag	1 059 171	1 054 317	1 073 204
Andelar i intresseföretag	107 021	123 125	107 021
Fordringar hos koncernföretag	56 563	55 593	57 043
Summa anläggningstillgångar	1 223 215	1 233 663	1 237 810
Omsättningstillgångar			
Fordringar hos koncernföretag	69 338	23 868	86 714
Fordringar intressebolag	24 233	29 758	23 390
Övriga fordringar	4 029	3 609	4 949
Förutbetalda kostnader och upplupna intäkter	11 366	6 650	8 592
Kassa och bank	74 852	172 174	75 609
Summa omsättningstillgångar	183 818	236 058	199 253
SUMMA TILLGÅNGAR	1 407 033	1 469 721	1 437 063
Eget kapital och skulder			
<i>Bundet eget kapital</i>			
Aktiekapital	6 614	6 564	6 614
<i>Fritt eget kapital</i>			
Överkursfond	1 573 180	1 557 244	1 567 227
Balanserad vinst	-518 126	-435 064	-444 921
Periodens resultat	-19 720	-14 630	-66 670
Summa eget kapital och skulder	1 041 947	1 114 114	1 062 250
Långfristiga skulder			
Övriga avsättningar	44 609	185 569	105 699
Skulder till koncernföretag	18 937	13 000	9 222
Summa långfristiga skulder	63 546	198 569	114 921
Kortfristiga skulder			
Leverantörsskulder	4 300	2 032	6 028
Skulder till koncernföretag	144 982	137 599	149 934
Skulder till kreditinstitut	70 000	-	-
Aktuella skatteskulder	531	580	784
Övriga skulder	74 257	11 312	94 235
Upplupna kostnader och förutbetalda intäkter	7 471	5 515	8 910
Summa kortfristiga skulder	301 540	157 037	259 891
SUMMA EGET KAPITAL OCH SKULDER	1 407 033	1 469 721	1 437 063

FINANSIELLA POSTER	2024 apr - jun 3 mån	2023 apr - jun 3 mån	2024 jan - jun 6 mån	2023 jan - jun 6 mån	2023 jan - dec 12 mån
Räntekostnader	-9 103	-2 066	-15 072	-4 314	-17 675
Ränta leasing	-770	-520	-1 535	-1 049	-2 690
Kursdifferenser	-	-58	-	-476	-894
Övrigt	-609	-231	952	-475	-478
Omräkningseffekter	-8 372	-11 225	-19 699	-25 042	-45 523
Finansiella kostnader	-18 854	-14 100	-35 354	-31 357	-67 259
Ränteintäkter	311	780	874	811	6 075
Kursdifferenser	-	225	162	198	-
Omvärdering nedskrivning fordran	-	5 232	-	5 232	4 952
Resultat från andelar i koncernföretag	52	-	52	-	-
Övrigt	146	2 741	146	3 444	-
Finansiella intäkter	509	8 980	1 235	9 685	11 027
FINANSNETTO	-18 345	-5 120	-34 119	-21 671	-56 233

* För definitioner, se **>> not 8**.



MOBILA OCH HOPFÄLLBARA SOLPANELSMODULER

Soltechbolaget Fasadsystem i lanserar mobila och hopfällbara solcellsmoduler för byggbranschen och modulfastighetsbranschen lämpade för byggbodar och andra flyttbara lokaler som temporära skollokaler, kontorslokaler och lägenhetsbyggnader.

>> Läs mer

Noter till den finansiella rapporten

1. REDOVISNINGSPRINCIPER, UPPSKATTNINGAR OCH BEDÖMNINGAR

REDOVISNINGSPRINCIPER

Delårsrapporten har upprättats enligt IFRS såsom de antagits av EU med tillämpning av IAS 34 Delårsrapportering.

Vidare tillämpar koncernen Årsredovisningslagen och Rådet för finansiell rapporterings rekommendation RFR 1. Kompletterande redovisningsregler för koncernen finns i årsredovisningen.

Delårsrapporten för moderbolaget har upprättats i enlighet med Årsredovisningslagen och RFR 2 Redovisning för juridiska personer. Samma redovisningsprinciper och beräkningsgrunder som i senaste årsredovisningen har tillämpats för delårsrapporten.

Upplysningar enligt IAS 34 Delårsrapportering lämnas såväl i noter som på annan plats i delårsrapporten. Samma redovisningsprinciper och beräkningsgrunder som i senaste årsredovisningen har tillämpats för delårsrapporten. De nya och reviderade IFRS-standarder och IFRIC-uttalanden, med tillämpning från räkenskapsår 2024, har inte haft någon väsentlig effekt på koncernens rapporter.

UPPSKATTNINGAR OCH BEDÖMNINGAR

Upprättandet av delårsrapporter kräver att företagsledningen gör bedömningar och uppskattningar samt gör antaganden som påverkar tillämpningen av redovisningsprinciperna och de redovisade beloppen av tillgångar, skulder, intäkter och kostnader. Verkliga utfallet kan avvika från dessa uppskattningar och bedömningar. De kritiska bedömningarna och källorna till osäkerhet i uppskattningar är desamma som i senaste årsredovisning.

2. ANTAL AKTIER

Antal aktier uppgick till 132 279 393 (131 287 028) stycken vid periodens utgång.

3. TRANSAKTIONER MED NÄRSTÅENDE

Soltech har fordringar på intressebolag som hänför sig till lån utfärdat under 2019. Lånet löper med ränta som kapitaliseras löpande och som skall återbetalas vid lösen. Lånefordran uppgår per balansdagen till 24,2 MSEK i moderbolaget.

Inga övriga väsentliga närståendetransaktioner, utöver normala affärstransaktioner, har skett i koncernen och i moderbolaget under rapporteringsperioden.

4. STÄLLDA SÄKERHETER & EVENTUALFÖRPLIKTELSE

Moderbolaget har ställda säkerheter om 398,3 MSEK primärt hänförligt till säkerheter för tillgängliga kreditfaciliteter. Moderbolaget har garantiåtaganden om 17,8 MSEK och borgensåtaganden om 201,6 MSEK. Ingen väsentlig förändring i eventalförpliktelser under delårsperioden.

5. FÖRVÄRV AV DOTTERBOLAG

FÖRVÄRV AV FÖRETAG

Soltech har under perioden inte genomfört några förvärv. Föregående år genomfördes följande företagsförvärv. Köpen har finansierats helt ur egen kassa och med nyemitterade Soltechaktier.

Tillträde	Förvärv	Segment	Geografiskt område	Andel röster och kapital
2023-02-01	Plåtteamet i Örnköldsvik AB	Tak	Sverige	100 %
2023-02-01	Vårgårda solenergi AB	Tak	Sverige	100 %
2023-04-01	Arvika Elinstallationer AB	El	Sverige	100 %
2023-04-03	Din Elkontakt i Kungälv AB	El	Sverige	100 %

EFFEKTER AV FÖRVÄRV

Föregående års förvärv har haft följande effekter på koncernens tillgångar och skulder. Inget av föregående års förvärv är enskilt bedömt som väsentligt, varför upplysning om förvärven lämnas sammanslaget. Beloppen som redovisats för de identifierade förvärvade tillgångarna och skulderna i de fyra förvärv som gjordes under motsvarande period föregående år specificeras i tabellen på nästa sida. Soltech betraktar kalkylerna som preliminära fram till dess att slutgiltigt fastställda uppgifter från de förvärvade företagen erhållits.

Verkligt värde koncernen KSEK	2024-06-30	2023-06-30
Övriga anläggningstillgångar	-	1 148
Övriga omsättningstillgångar	-	10 307
Likvida medel	-	4 265
Uppskjuten skatteskuld	-	-
Långfristiga skulder	-	-
Kortfristiga skulder	-	-9 094
Totalt identifierbara tillgångar	0	6 626
Koncerngoodwill	-	13 480
Varumärke	-	-
Kundrelationer	-	-
Överförd ersättning		
Likvida medel	-	860
Eget kapitalinstrument	-	14 196
Villkorad köpeskillning	-	5 050
Optionsskuld	-	-
Totalt överförd ersättning	0	20 106
Påverkan på likvida medel		
Kontant erlagd köpeskillning	-	-860
Likvida medel i förvärvade enheter	-	4 265
Summa påverkan likvida medel	0	3 405
Påverkan på Soltechs nettoomsättning och resultat		
Nettoomsättning	-	15 360
Resultat	-	2 123
Konsoliderad proforma för nettoomsättning och resultat		
Nettoomsättning	-	1 447 418
Resultat	-	-43 219

Det verkliga värdet av tilläggsköpeskillningarna som tillkommit under 2023 är 5,1 MSEK, se not 6. Goodwill om 13,5 MSEK uppkomna från förvärven utgörs av anskaffningsvärde minskat med verkligt värde av förvärvade nettotillgångar. Goodwillvärdet motiveras av bolagens framtida intjäningsförmåga och representerar de ekonomiska fördelar som beräknas kunna uppnås genom bland annat gemensamma inköp, synergier och ökat fokus på solenergilösningar. Ingen del av goodwillen förväntas vara skattemässigt avdragsgill.

Det verkliga värdet av 1 102 793 stamaktier utgivna som del av erlagd köpeskillning för de fyra förvärven (14,2 MSEK) baseras på verkligt värde på tillträdesdagen.

Förvärven bidrog med 15,4 MSEK i nettoomsättning och 2,1 MSEK till koncernens resultat mellan förvärvstidpunkten och rapporteringsperiodens slut 2023.

Den första redovisningen av förvärven har endast fastställts preliminärt vid slutet av rapporteringsperioden. Vid datumet för färdigställandet av dessa konsoliderade finansiella rapporter, har de nödvändiga marknadsvärderingarna och andra beräkningar ej blivit färdigställda och därför enbart preliminärt fastställts utifrån ledningens bästa bedömning av sannolika verkliga värden. Om förvärven hade skett på den första dagen av räkenskapsåret 2023, skulle koncernens nettoomsättning under året varit 1 447 418 MSEK och koncernens resultat varit -43,2 MSEK.

6. VERKLIGT VÄRDE FINANSIELLA INSTRUMENT

Villkorade tilläggsköpeskillningar och optionsskulder värderas enligt IFRS till verkligt värde hänförligt till nivå 3 och redovisas under Långfristiga skulder samt Övriga kortfristiga skulder i balansräkningen. Vid utgången av perioden uppgick koncernens beräknade villkorade tilläggsköpeskillningar till 107,2 MSEK. Skulder för villkorad köpeskillning är kopplat till genomförda rörelseförvärv och baseras i huvudsak på resultatmättet EBIT för åren 2024, 2025 och 2026. Tilläggsköpeskillningarna värderas löpande genom en sannolikhetsbedömning baserad på förväntade kassaflöden med en riskjusterad diskonteringsränta. Förväntat rörelseresultat bestäms utifrån företagets kunskap om verksamheten och hur den nuvarande ekonomiska miljön sannolikt kommer att påverka den. Vid utgången av perioden uppgick optionskulder till 182,1 MSEK. Tillämpad riskjusterad diskonteringsränta uppgår till 14 procent.

Verkligt värde på koncernens finansiella tillgångar och skulder uppskattas vara lika med dess bokförda värden. Koncernen tillämpar inte nettoredovisning för några av sina väsentliga tillgångar eller skulder. Det förekom inga överföringar mellan nivå 1, 2 eller 3 eller värderingskategorier under perioden. De villkorade tilläggsköpeskillningarna har en fastställd maxnivå. Det potentiella odiskonterade beloppet av alla framtida betalningar som Koncernen kan komma att behöva göra i enlighet med tilläggsköpeskillningen är 266,5 MSEK.

Tabellen på nästa sida visar avstämning av redovisat värde för instrument som värderas till verkligt värde i nivå 3 under perioden och med jämförelseperiod.

Förändringar i villkorade köpeskillingar MSEK	2024	2023	Förändringar av optionsvärde MSEK	2024	2023
	jan - juni 6 mån	jan - juni 6 mån		jan - juni 6 mån	jan - juni 6 mån
Ingående redovisade värden	196,2	298,3	Ingående redovisade värden	248,8	222,1
Vinster eller förluster redovisade i resultaträkningen	-18,7	-1	Vinster eller förluster redovisade i resultaträkningen	-74,9	0,9
Förvärv av rörelser	-	5	Förvärv av rörelser	-	-
Betalningar	-78,8	-127,3	Optionslösen	-4,2	-
Omräkningseffekter	8,6	10,5	Omräkningseffekter	12,4	14,4
Utgående redovisade värden	107,2	185,5	Utgående redovisade värden	182,1	237,4

7. UPPDELNING AV NETTOOMSÄTTNING PER LAND

2024 1 januari - 30 juni	SOL	TAK	ELTEKNIK	FASAD	TOTALT
Sverige	275 481	393 860	206 205	94 098	969 643
Spanien	72 928	-	-	-	72 928
Nederländerna	90 683	-	-	-	90 683
Nettoomsättning	439 092	393 860	206 205	94 098	1 133 254

2023 1 januari - 30 juni	SOL	TAK	ELTEKNIK	FASAD	TOTALT
Sverige	316 535	370 846	211 579	106 994	1 005 955
Spanien	143 966	-	-	-	143 966
Nederländerna	272 865	-	-	-	272 865
Nettoomsättning	733 366	370 846	211 579	106 994	1 422 786

8. FINANSIELLA MÅTT SOM INTE DEFINIERAS ENLIGT IFRS OCH DEFINITIONER

Bolaget presenterar vissa finansiella mått i delårsrapporten som inte definieras enligt IFRS. Bolaget anser att dessa mått ger värdefull kompletterande information till investerare och bolagets ledning då det möjliggör utvärdering av relevanta trender. Soltechs definitioner av dessa mått kan skilja sig från andra företags definitioner av samma begrepp. Dessa finansiella mått ska därför ses som ett komplement snarare än en ersättning för mått som definieras enligt IFRS. Nedan presenteras ett urval av definitioner av mått som inte definieras enligt IFRS och som inte nämns på annan plats i delårsrapporten. Avstämning av dess mått sker i tabellen nedan.

För definitioner av nyckeltal på nästa sida.

RESULTATMÅTT OCH MARGINALMÅTT (Belopp i KSEK om inget annat anges)	2024 apr - jun 3 mån	2023 apr - jun 3 mån	2024 jan - jun 6 mån	2023 jan - jan 6 mån	2023 jan - dec 12 mån
(A) Nettoomsättning	620 154	742 567	1 133 254	1 422 786	2 904 405
Rörelseresultat (EBIT)	30 102	14 381	10 871	4 925	51 992
Avskrivningar och nedskrivningar	-19 983	-17 443	-38 656	-34 090	-76 497
(B) EBITDA	50 085	31 824	49 526	39 015	128 489
Av- och nedskrivningar av materiella och immateriella, ej förvärvade anläggningstillgångar	-15 774	-13 532	-30 286	-26 381	-53 090
(C) EBITA	34 311	18 292	19 241	12 634	75 399
Av- och nedskrivningar av förvärvade immateriella anläggningstillgångar	-4 209	-3 911	-8 370	-7 709	-23 407
(D) Rörelseresultat (EBIT)	30 102	14 381	10 871	4 925	51 992
(B/A) EBITDA-marginal	8,1 %	4,3 %	4,4 %	2,7 %	4,4 %
(C/A) EBITA-marginal	5,5 %	2,5 %	1,7 %	0,9 %	2,6%
(D/A) EBIT-marginal	4,9 %	1,9 %	1,0 %	0,3 %	1,8 %

NYCKELTAL	DEFINITION/BERÄKNING	SYFTE
EBITDA	Rörelseresultat (EBIT) före av- och nedskrivningar av förvärvade immateriella anläggningstillgångar samt av- och nedskrivningar av materiella och immateriella anläggningstillgångar.	EBITDA tillsammans med EBITA ger en helhetsbild av vinst genererad från den löpande verksamheten.
EBITDA-MARGINAL	Rörelseresultat (EBIT) före av- och nedskrivningar av förvärvade immateriella anläggningstillgångar samt av- och nedskrivningar av materiella och immateriella anläggningstillgångar, i procent av nettoomsättningen.	EBITDA-marginal används för att mäta operativ lönsamhet.
EBITA	Rörelseresultat (EBIT) före av- och nedskrivningar av förvärvade immateriella anläggningstillgångar.	EBITA ger en helhetsbild av vinst genererad från den löpande verksamheten.
EBITA-MARGINAL	Rörelseresultat (EBIT) före av- och nedskrivningar av förvärvade immateriella anläggningstillgångar i procent av nettoomsättning.	EBITA-marginal används för att mäta operativ lönsamhet.
RÖRELSERESULTAT (EBIT)	Resultat före räntor och skatter.	Rörelseresultat (EBIT) ger en helhetsbild av vinst genererad från den löpande verksamheten.
EBIT-MARGINAL	Resultat före räntor och skatter, i procent av nettoomsättning.	EBIT-marginal används för att mäta operativ lönsamhet.
JUSTERAD EBITDA, EBITA OCH EBIT	EBITDA, EBITA och EBIT justerat för jämförelsestörande poster	Justeringen av jämförelsestörande poster görs för att underlätta en rättvis jämförelse mellan två jämförbara tidsperioder samt för att visa den underliggande utvecklingen i den operativa verksamheten exkluderat för jämförelsestörande poster.
FÖRSÄLJNINGsutveckling	Förändring i nettoomsättning i procent av nettoomsättningen under jämförelseperioden, föregående år.	Förändring i nettoomsättning avspeglar Koncernens realiserade försäljningstillväxt över tid.
ORGANISK TILLVÄXT JUSTERAT FÖR FX	Förändring i nettoomsättning i jämförbara enheter efter justering för förvärvs- och valutaeffekter, i procent av nettoomsättningen under jämförelseperioden.	Organisk nettoomsättningstillväxt exkluderar effekterna av förändringar i koncernens struktur och valutakurser, vilket möjliggör en jämförelse av nettoomsättningen över tid.
SOLIDITET	Eget kapital inklusive innehav utan bestämmande inflytande, uttryckt i procent av balansslutningen.	Soliditet används för att visa hur stor andel av tillgångarna som är finansierade av eget kapital.
RESULTAT PER AKTIE FÖRE UTSPÄDNING	Periodens resultat i sek hänförligt till moderbolagets aktieägare i förhållande till vägt genomsnitt antal aktier före utspädning.	Resultat per aktie före utspädning.
RESULTAT PER AKTIE EFTER UTSPÄDNING	Periodens resultat i SEK hänförligt till moderbolagets aktieägare i förhållande till vägt genomsnitt antal aktier före utspädning plus det vägda genomsnittliga antalet aktier som kan tillkomma till följd av utestående optioner, förutsatt att lösenpriset för dessa är inom aktuell noteringskurs.	Resultat per aktie efter utspädning.

Styrelsen och verkställande direktören försäkrar att delårsrapporten ger en rättvisande översikt av moderföretagets och koncernens verksamhet, ställning och resultat samt beskriver väsentliga risker och osäkerhetsfaktorer som moderföretaget och de företag som ingår i koncernen står inför.

STOCKHOLM DEN 27 AUGUSTI 2024

Stefan Ölander
Styrelseordförande

Patrik Hahne
Verkställande direktör

Bernt Ingman
Styrelseledamot

Ivana Stankovic
Styrelseledamot

Ove Anebygd
Styrelseledamot

Denna delårsrapport har ej granskats av bolagets revisorer.

FÖR YTTERLIGARE INFORMATION KONTAKTA:

Patrik Hahne
Verkställande direktör
073-518 51 66

KOMMANDE RAPPORTERINGSTILLFÄLLEN:

Delårsrapport tredje kvartalet	20 november 2024
Bokslutskommuniké	20 februari 2025
Delårsrapport första kvartalet	15 maj 2025



Soltech Energy Sweden AB (publ)
Org. nr. 556709-9436

Birger Jarlsgatan 41A
111 45 Stockholm
08-425 03 150

info@soltechenergy.com
www.soltechenergy.com



Foto: Tomas Westermak/Boliden

UTVECKLING AV MOBILA LADDARE FÖR GRUVMASKINER

Borlängebaserade Soltechbolaget E-Mobility har tecknat ett nytt avtal med metallföretaget Boliden. Avtalet gäller utvecklingen av mobila laddstationer för batteridrivna gruvmaskiner i en av Bolidens gruvor.

» Läs mer