

# Delårsrapport

Q1 2026



## Första kvartalet 2026

- Orderingsgången steg med 10 % till 1 543 MSEK (1 401), vilket är 5 % högre än nettoomsättning. Regionerna Sverige och Resten av Europa var de regioner som bidrog kraftigast I kvartalet.
- Nettoomsättningen ökade med 7 % till 1 472 MSEK (1 373). Den organiska tillväxten var 5 % och förvärv bidrog med 6 %.
- EBITA uppgick till 238 MSEK (205), vilket är en ökning med 16 % jämfört med motsvarande period förra året. EBITA-marginalen var 16,2 % (14,9), positivt påverkad av högre bruttomarginal och lägre kostnad.
- Kassaflödet från den löpande verksamheten uppgick till 96 MSEK (164).
- Vinst per aktie uppgick till 1,34 SEK (1,10), en ökning med 22 %.
- Fem förvärv genomfördes under första kvartalet, vilket bidrog med 46 MSEK i nettoomsättning. Ytterligare ett förvärv slutfördes i april.

Nyckeltal, MSEK	Q1	Q1	Δ%	Rullande	Helår
	2026	2025		12 månader	2025
Nettoomsättning	1 472	1 373	7,3%	5 417	5 317
EBITA	238	205	16,1%	828	795
EBITA marginal, %	16,2	14,9	130bps	15,3	15,0
Resultat efter skatt	186	153	21,5%	626	593
Resultat per aktie efter utspädning, SEK	1,34	1,10	21,8%	4,50	4,26
Avkastning på eget kapital, %				23,7	23,4
Avkastning på sysselsatt kapital, %				30,8	30,9

## Q1 2026 – Förbättrad efterfrågan och ett nytt rekordkvartal

Efterfrågan utvecklades positivt under perioden, vilket resulterade i ännu ett rekordkvartal. Försäljningen ökade med 7 procent, där valutaeffekter hade en negativ effekt på försäljningen med 4 procent. Förvärv bidrog med 6 procent, medan organisk tillväxt uppgick till 5 procent.

Orderingången utvecklades starkt och ökade med 10 procent jämfört med föregående år. Detta resulterade i en ökning av orderstocken på 71 MSEK under kvartalet. Orderstocken var också 5 procent högre än försäljningen, vilket skapar gott förtroende för de kommande kvartalen.

Rörelseresultatet (EBITA) ökade med 16 procent, drivet av högre försäljning kombinerat med en stärkt bruttomarginal. EBITA-marginalen förbättrades till 16,2 procent (14,9).

### Utveckling i regionerna

Kvartalet visade på en bred drivkraft inom koncernen, med god utveckling i både omsättning och orderingång i samtliga regioner, trots variationer mellan bolagen.

Region **Sverige** hade ett starkt kvartal med försäljningsökning på 6 procent. Valutaeffekter hade en negativ effekt på försäljningen på 3 procent, medan förvärv bidrog positivt med 3 procent. Orderingången ökade med 12 procent och var därmed 6 procent högre än försäljningen.

Region **Finland , Baltikum och Kina** rapporterade återigen ett starkt kvartal med en försäljningsökning på 5 procent. Den organiska tillväxten förblev hög, strax under 9 procent, medan valutaeffekter hade en negativ effekt på försäljningen på 4 procent. Orderingången ökade med 3 procent jämfört med föregående år och var 2 procent högre än försäljningen.

Region **Övriga Europa** hade också ett starkt kvartal med en försäljningsökning på 14 procent. Förvärven påverkade positivt med 21 procent, medan den organiska utvecklingen var negativ med 3 procent och valutaeffekterna hade en negativ effekt på försäljningen på 4 procent. Orderingången ökade med 12 procent och var 4 procent högre än försäljningen.

### Fem genomförda förvärv

I linje med ambitionen att öka förvärvstakten genomfördes fem förvärv under kvartalet, vilket tillsammans ger en årlig försäljning på cirka 400 MSEK.

Multikomponent Norden AB:s produktsortiment kompletterar väl den befintliga portföljen av OEM Electronics. Det brittiska företaget Motion29 kompletterar OEM Automatic UK:s kundutbud, medan Kokkolan Sähkö och Automaatio stärker och breddar OEM Automatics utbud i Finland. Förvärvet av Ronnie Bergdahls Försäljnings AB lägger till nödbelysning i sortimentet, vilket kompletterar Elektro Elcos verksamhet.

Utöver dessa förvärvades norska Cre8, som utvecklar och tillverkar hydrauliska kraftenheter och kemikaliejektionssystem för offshoresektorn, samt Weingrill i Italien, som utvecklar och tillverkar komponenter till pappersmaskiner.

### Marknadssituation

Även om marknaden fortsatte att visa osäkerhet under första kvartalet, framträder uppmuntrande tecken på gradvis stabilisering på flera marknader. Efterfrågan förbättrades under hela kvartalet, och byggekonomin som fortfarande är svag i Sverige och Finland motverkas mer än väl av positiv utveckling i andra industrisektorer.

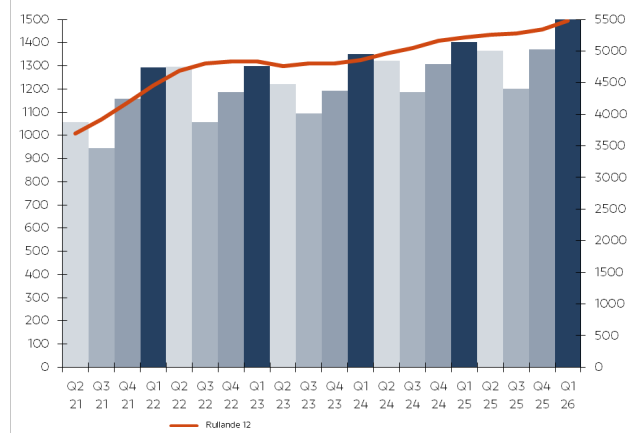
Organisationen fortsätter att visa styrka genom stabil organisk tillväxt, god orderingång och en stärkt orderbacklogg. Att fokusera på marknadsandelar, kundvärde och operativ effektivitet innebär att vi kan utvecklas väl även på en marknad som ännu inte är helt återställd.

Koncernens starka finansiella position och tydliga fokus på lönsamhet ger utrymme för fortsatt utveckling både organiskt och genom selektiva förvärv. Sammantaget anses koncernen vara väl positionerad för de kommande kvartalen.

**Jörgen Zahlin**  
**Verkställande director och koncernchef**

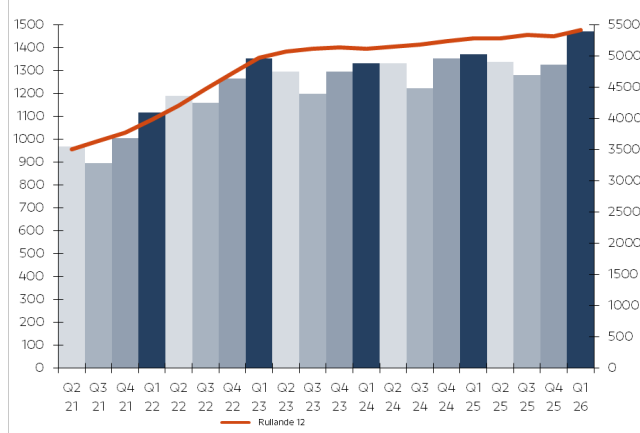
## Orderingång

MSEK

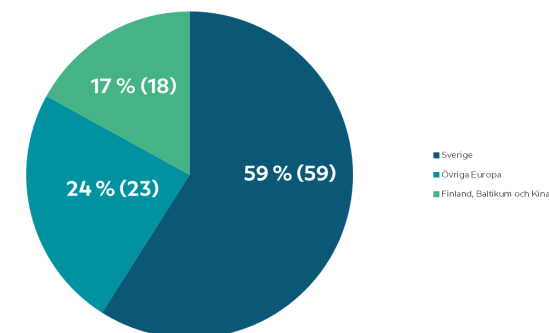


## Nettoomsättning

MSEK



## Nettoomsättning andel per region 2026



## Orderingång

Orderingången uppgick till 1 543 MSEK (1 401) under första kvartalet 2026, vilket är en ökning med 10 %. För jämförbara enheter, inklusive effekten av valutarörelser, ökade orderingången med 3 % och förvärvade enheter bidrog med en orderingång på 7 %. Under första kvartalet var orderingången 5 % högre än nettoomsättningen.

Den 31 mars 2026 uppgick orderstocken till 1 126 MSEK (895), vilket drivs av stabila orderintäkter och förvärv.

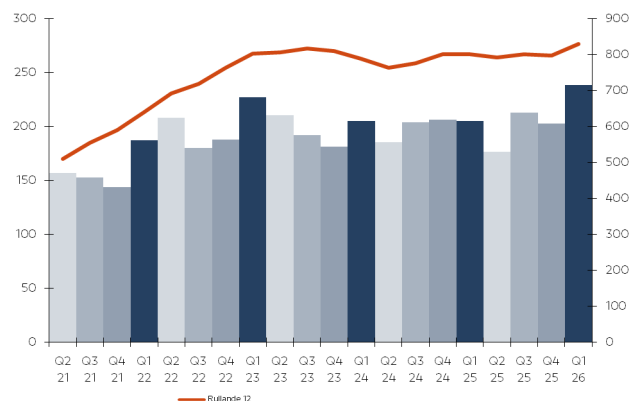
## Omsättningsutveckling

Under första kvartalet 2026 uppgick nettoomsättningen till 1 472 MSEK (1 373), vilket är en ökning med 7 %. Den organiska tillväxten var 5 % och intäkter från förvärv bidrog med 6 % och kommer från Regionerna Sverige och Övriga Europa. Valutan hade en negativ påverkan på 4 % under kvartalet.

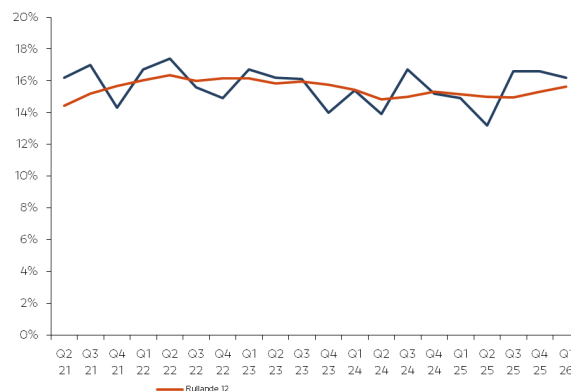
Jämfört med föregående år uppnåddes den högsta procentuella nettoomsättningstillväxt i Akkupojat i Finland, OEM Automatic Ungern och Svenska Batteripoolen, som alla hade en tillväxt på över 20 %.

Av koncernens nettoomsättning under första kvartalet 2026 står Region Sverige för 59 %, vilket är oförändrat jämfört med förra året, Region Finland, Baltikum och Kina står för 17 % vilket är en minskning med 1 procentenhet, Region Övriga Europa står för 24 % vilket är en förbättring med 1 procentenhet jämfört med motsvarande kvartal förra året.

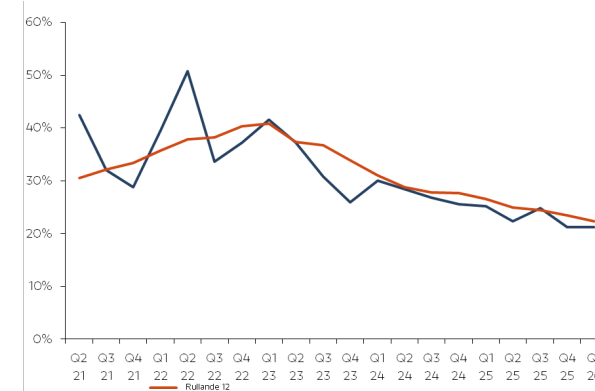
## EBITA MSEK



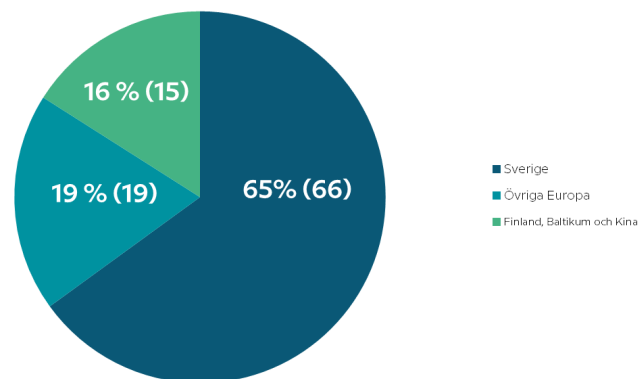
## EBITA-marginal



## Return on Equity



## EBITA andel per region 2026



## Resultatutveckling

Under första kvartalet 2026 ökade EBITA med 16 % jämfört med motsvarande kvartal föregående år och uppgick till 238 MSEK (205). Främst drivet av högre omsättning kombinerat med en stärkt bruttomarginal.

EBITA-marginalen för första kvartalet uppgick till 16,2 % (14,9).

På rullande 12 månader var EBITA-marginalen 15,3 %.

## Räntabilitet

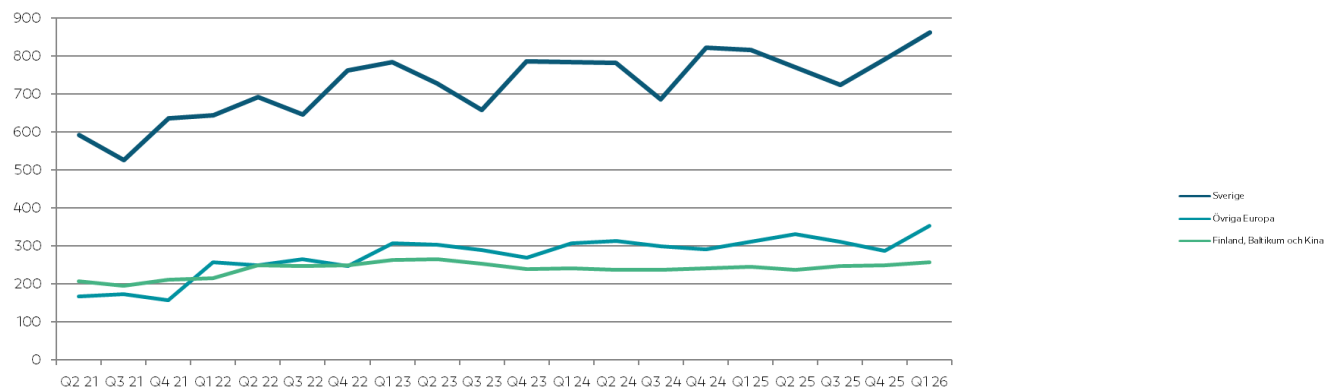
Avkastningen på eget kapital under första kvartalet 2026 var 6,6 %, jämfört med 6,3 % under motsvarande kvartal föregående år.

På rullande 12 månader var avkastningen på eget kapital 23,7 %.

Eget kapital uppgick till 3 026 MSEK (2 493) och likviditeten var 70 % (74) den 31 mars 2026.

## Omsättningsutveckling regionvis per kvartal

MSEK



## Sverige

OEM Automatic AB, OEM Motor AB, Telfa AB, Svenska Batteripoolen AB, Elektro Elco AB, Nexa Trading AB, OEM Electronics AB, Internordic Bearings AB, Agolux AB, E. Rydahls Reservdelar AB, Rydahls Industry AB, ATC Tape Converting AB, Lagermetall AB, Ingemar Liljenberg AB, Multicomponent Norden AB och Ronnie Bergdahls Försäljnings AB.

MSEK	2026 Q1	2025 Q1	2025 Helår	Rullande 12 månader
Orderingång	915	820	3 125	3 220
Nettoomsättning	862	817	3 102	3 148
EBITA	161	133	507	534
EBITA-marginal	19 %	16 %	16 %	17 %

Under första kvartalet 2026 ökade nettoomsättningen med 6 % och uppgick till 862 MSEK (817). Den organiska tillväxten var stark och uppgick till 6 % och valutafluktuationer hade en negativ effekt på 3 % på nettoomsättningen. Förvärvet av Bergdahls och Multicomponent bidrog med 3 %. De verksamheter som har utvecklats bäst är Svenska Batteripoolen och Agolux som ökade sin försäljning med 21 % respektive 17 %.

Orderingång ökade med 12 % under första kvartalet 2026 och uppgick till 915 MSEK (820). Orderingången var 6 % högre än nettoomsättningen.

EBITA steg med 21 % till 161 MSEK (133) under första kvartalet 2026, tack vare högre nettoförsäljning och högre bruttomarginal.

## Finland, Baltikum och Kina

OEM Automatic FI, Akkupojat Oy, Hide-a-lite FI, OEM Electronics FI, Motor/Bearings FI, Rauheat OY, OEM Automatic OU, OEM Automatic UAB, OEM Automatic SIA och OEM Automatic (Shanghai) Co. Ltd.

MSEK	2026 Q1	2025 Q1	2025 Helår	Rullande 12 månader
Orderingång	263	255	982	990
Nettoomsättning	258	246	978	990
EBITA	39	30	119	129
EBITA-marginal	15 %	12 %	12 %	13 %

Under första kvartalet 2026 ökade nettoförsäljningen med 5 %, och uppgick till 258 MSEK (246). Den organiska tillväxten var stark och uppgick till 9%. Valutafluktuationer hade en negativ inverkan på nettoomsättningen på 4 %. De bäst presterande företagen är Akkupojat och OEM Electronics, som ökade försäljningen med 47 % respektive 18 %.

Orderingången till ökade med 3 % under första kvartalet 2026 och uppgick till totalt 263 MSEK (255). Orderingången var 2 % högre än nettoomsättningen.

EBITA ökade med 30 % till 39 MSEK (30) under första kvartalet 2026, tack vare högre nettoomsättning och högre bruttomarginal i kombination med lägre kostnader.

## Övriga Europa

OEM Automatic Klitsö A/S, OEM Automatic AS, OEM Automatic Ltd, Zoedale Ltd, OEM Automatic Sp z o. o., OEM Electronics PL, OEM Automatic spol. s r.o., OEM Automatic s.r.o. OEM Automatic Kft, Demesne Electrical Sales Ltd., Demesne Electrical Sales UK Ltd, Vierpool BV, Motion29 Ltd., Cre8 Systems AS och Weingrill Srl.

MSEK	2026 Q1	2025 Q1	2025 Helår	Rullande 12 månader
Orderingång	365	326	1,231	1,270
Nettoomsättning	352	310	1,238	1,280
EBITA	48	38	159	169
EBITA-marginal	14 %	12 %	13 %	13 %

Nettoomsättningen ökade med 14 % under första kvartalet 2026 till 352 MSEK (310). Förvärvet av Vierpool BV från förra året tillsammans med Motion29 Ltd., Cre8 Systems AS och Weingrill Srl. ökade nettoomsättningen med 21%. Den organiska tillväxten var -3 % och valutafluktuationer hade en negativ inverkan på nettoförsäljningen med 4 %. Jämfört med föregående år är OEM Automatic i Ungern och Slovakien de verksamheter som utvecklats bäst, som ökade omsättningen med 45 % respektive 19 %.

Orderingång under första kvartalet 2026 uppgick till 365 MSEK (326), vilket är en ökning med 12 %. Orderingången var 4 % högre än nettoomsättningen.

EBITA ökade under första kvartalet 2026 med 27 % till 48 MSEK (38), tack vare högre nettoomsättning och högre bruttomarginal samt lägre kostnader.

## Övrig finansiell information

### Kassaflöde

Under första kvartalet 2026 uppgick kassaflödet från den löpande verksamheten till 96 MSEK (164). Det totala kassaflödet uppgick till -215 MSEK (91) och påverkades av investeringsverksamheten på -301 MSEK (-38) och finansieringsverksamheten på -10 MSEK (-35).

### Investeringar

Under första kvartalet 2026 uppgick koncernens investeringar i anläggningstillgångar exklusive förvärv till 57 MSEK (7) och är hänförligt till fastigheter, maskiner och inventarier på 56 MSEK (7) samt immateriella tillgångar på 1 MSEK (0).

### Likviditet

Den 31 mars 2026 uppgick likvida medel, bestående av kassa och bankmedel, till 607 MSEK (635). Tillsammans med beviljade och outnyttjade kreditfaciliteter uppgick kassa och likvida medel till 1 214 MSEK SEK (1 237). Koncernens finansiella och räntebärande skulder uppgick till 188 MSEK SEK (103), varav skulder enligt IFRS16 leasing till 133 MSEK (86).

### Immateriella tillgångar

Resultatet för första kvartalet 2026 har belastats med avskrivningar av immateriella tillgångar med 11 MSEK (9). De immateriella tillgångarna uppgick per 31 mars 2026 till 798 MSEK (348).

### Soliditet

Soliditeten per 31 mars 2026 uppgick till 70 % (74).

### Anställda

Under första kvartalet 2026 var det genomsnittliga antalet anställda i koncernen 1 141 (1 051). Vid periodens slut var antalet anställda 1 139 (1 056). Ökningen beror främst på ökning från förvärven med 93 anställda (0).

### Aktieåterköp

OEM har under perioden inte återköpt några aktier. Per den 31 mars 2026 uppgick företagets totala innehav av statsobligationer till 275 810 aktier. Innehavet utgör 0,2 % av det totala antalet aktier. Årsstämmans bemyndigande är upp till 10 % av antalet aktier, vilket motsvarar 13 901 585.

### Optionsprogram

OEM:s utestående köpoptionsprogram innefattar totalt 350 500 optioner innan någon inlösen skett under 2026.

I det av årsstämman 2025 beslutade aktierelaterade incitamentsprogram som inkluderade cirka 60 ledningspersoner och med maximalt 200 000 köpoptioner på återköpta aktier, tecknades totalt 95 000 optioner. Köpoptionerna har överlåtits till ett pris av 17,30 SEK per option och lösenkursen för köpoptionerna uppgår till 166,70 SEK, vilket motsvarar 120 procent av det genomsnittliga aktiepriset under perioden 5–16 maj 2025. Varje köpoption ger innehavaren rätt att förvärva en B-aktie i klass B under perioden 1 mars till 15 juni 2028.

I det av årsstämman 2024 beslutade aktierelaterade incitamentsprogram som inkluderade cirka 60 ledningspersoner och med maximalt 200 000 köpoptioner på återköpta aktier, tecknades totalt 102 000 optioner. Köpoptionerna har överlåtits till ett pris av 13,40 SEK per option och lösenkursen för köpoptionerna uppgår till 135,10 SEK, vilket motsvarar 120 procent av det genomsnittliga aktiepriset under perioden 6–17 maj 2024. Varje köpoption ger innehavaren rätt att förvärva en Class B-aktie under perioden 1 mars till 15 juni 2027.

I det av årsstämman 2023 beslutade aktierelaterade incitamentsprogram som inkluderade cirka 50 ledningspersoner och med maximalt 200 000 köpoptioner på återköpta aktier, tecknades totalt 153 500 optioner. Köpoptionerna har överlåtits till ett pris av 12,77 SEK per option och lösenkursen för köpoptionerna uppgår till 166,70 SEK, vilket motsvarar 120 procent av det genomsnittliga aktiepriset under perioden 9–20 maj 2023. Varje köpoption ger innehavaren rätt att förvärva en aktie i klass B under perioden 2 mars till 15 juni 2026. I mars 2026 löstes 17 500 av 153 500 köpoptioner in. Det finns för närvarande 136 500 utestående köpoptioner.

## Förvärv

Den 2 februari förvärvade OEM Internationals dotterbolag, OEM Automatic Ltd., alla aktier i Motion29 Ltd. Företaget är distributör inom industriell automation och har en årlig försäljning på cirka 13 MSEK och kommer att integreras i OEM Automatic Ltd:s verksamhet under 2026. Förvärvet förväntas ha en marginell positiv inverkan på OEM:s vinst under 2026. Företaget är en del av Region Övriga Europa.

Den 12 februari förvärvade OEM International majoriteten av aktierna i Cre8 System AS, beläget i Stavanger, Norge. Företaget utvecklar och producerar hydrauliska kraftverk och kemiska injektionssystem för olje-, gas- och energisektorerna, och har en årlig omsättning på cirka 170 MNOK. OEM har en option att förvärva de återstående aktierna upp till 100 % av aktierna i Cre8 System AS. Företaget är en del av Region Övriga Europa.

Den 16 februari slutförde OEM International förvärvet av Multicomponent Norden AB med bas i Mölndal, Sverige. Företaget har en årlig försäljning på cirka 120 MSEK och är distributör av elektroniska komponenter till elektronik- och vitvarutillverkare inom flera sektorer. Förvärvet förväntas ha en marginellt positiv inverkan på OEM:s vinst under 2026. Företaget tillhör Region Sverige.

Den 27 februari förvärvade OEM International alla aktier i Ronnie Bergdahls Försäljnings AB, med säte i Linköping, Sverige. Bergdahls är en distributör av belysnings- och nödbelysningsprodukter på den nordiska marknaden med en årlig försäljning på cirka 50 MSEK. Företaget tillhör Region Sverige.

Den 4 mars förvärvade OEM International majoriteten av aktierna i Weingrill Srl, beläget i Pinerolo, Italien. Weingrill utvecklar och tillverkar skruvdomkrafter samt komponenter som rengöringssystem, sträckare och styrningar för pappersindustrin. Företaget har en årlig omsättning på cirka 7,7 MEUR, varav mer än hälften genereras utanför Italien. OEM har möjlighet att förvärva de återstående aktierna upp till 100%. Företaget är en del av Region Övriga Europa.

Den 25 mars undertecknade OEM International ett avtal om att förvärva majoritetsandel i Kokkolan Sähkö ja Automaatio Oy, beläget i Kokkola, Finland, med tillträdesdatum 13 april. Företaget specialiserar sig på automation samt försäljning av elektriska produkter och lösningar. Förvärvet stärker OEM:s marknadsnärvaro i Finland, särskilt i Kokkola-regionen och västkusten i Finland. Företaget har en årlig omsättning på 3,6 MEUR. OEM har också en option att förvärva de återstående aktierna. Företaget tillhör Region Finland, Baltikum och Kina.

OEM har avyttrat alla sina aktier i fastighetsbolaget Bankerydsbackens Fastighetsbolag AB. Dotterbolaget Elektro Elco AB kommer att fortsätta sin verksamhet i lokalerna tills byggnationen av den nya fastigheten i Jönköping är klar 2027.

OEM använder normalt en förvävsstruktur bestående av fast köpepris och villkorad ersättning. Resultatet av villkorade köp bestäms av de framtida vinster som företagen uppnår. Den 31 mars 2026, med obetalda och obetalda ersättningar (både villkorade och fasta) uppgår värdet till 43 (14) MSEK.

Villkorad köpeskilling för tidigare slutförda förvärv har inte lett till någon omvärdering av villkorade köp som erkändes som skulder och ingen påverkan på resultaträkningen rapporteras.

Förvärvskostnader för förvärv som slutfördes 2026 uppgick till 3,1 MSEK (-) och ingår i övriga rörelsekostnader. Förvärvskostnader och förvärvsberäkningar är preliminära för förvärv under 2026.

Förvärvet av Kookolan Sähkö ja Automaatio OY ingår inte i den preliminära förvärvsanalysen eftersom koncernen inte har kunnat fastställa med tillräcklig säkerhet de verkliga värdena på alla identifierbara tillgångar och skulder samt eventuell goodwill som uppstått i samband med förvärvet.

### Preliminär förvärvskalkyl (MSEK)

Förvärvade bolagets nettotillgångar vid förvärvstidpunkten	Verkligt värde i koncernen
Immateriella anläggningstillgångar	97
Övriga immateriella anläggningstillgångar	55
Byggnader och mark	27
Övriga anläggningstillgångar	1,5
Uppskjuten skattefordran	0,5
Varulager	29
Kundfordringar och övriga fordringar	142
Likvida medel	95
Uppskjuten skatteskuld	-46
Leverantörsskulder och övriga rörelseskulder	-169
<b>Netto identifierbara tillgångar/skulder</b>	<b>234</b>
Koncerngoodwill	266
Innehav utan bestämmande inflytande	-117
<b>Köpeskilling</b>	<b>383</b>

## Redovisningsprinciper

Denna delårsrapport i sammandrag för koncernen har upprättats i enlighet med IAS 34 Delårsrapportering samt tillämpliga bestämmelser i Årsredovisningslagen. Delårsrapporten för moderbolaget har upprättats i enlighet med Årsredovisningslagens 9 kapitel, Delårsrapport. För koncernen och moderbolaget har samma redovisningsprinciper och beräkningsgrunder tillämpats som i den senaste årsredovisningen. Det finns inte några IFRS-standarder eller IFRIC-uttalande med tillämpning fr.o.m. 2025 som har gett någon väsentlig effekt på koncernens resultat eller ställning.

Separata upplysningar om verkliga värden för finansiella tillgångar och skulder som redovisas till upplupet anskaffningsvärde lämnas ej eftersom redovisade värden av finansiella tillgångar och finansiella skulder anses utgöra rimliga approximationer av posternas verkliga värden. Detta eftersom det enligt företagsledningens bedömning inte har skett någon väsentlig förändring av marknadsräntor eller kreditmarginaler som skulle ha en väsentlig påverkan på det verkliga värdet av koncernens räntebärande skulder. För kundfordringar samt övriga kortfristiga fordringar och skulder anses vidare verkligt värde överensstämma med redovisat värde på grund av den korta löptiden för dessa poster.

## Risker och osäkerhetsfaktorer

OEM-koncernen utsätts genom sin verksamhet för både rörelserelaterade risker och finansiella risker. Som rörelserisker finns konkurrens- och verksamhetsrisk och som finansiella risker finns likviditets-, ränte- och valutarisk. OEM-koncernens finansverksamhet och hantering av finansiella risker sker i huvudsak i moderbolaget. För en fullständig redogörelse av risker som påverkar koncernen hänvisas till årsredovisningen för 2025 sidorna 29-31 och sidorna 99-102.

## Transaktioner med närstående

Inga transaktioner mellan OEM och närstående som väsentligen påverkat koncernens och moderbolagets ställning och resultat har ägt rum under perioden förutom koncerninterna aktieutdelningar.

## Moderbolaget

Under första kvartalet 2026 uppgick moderbolagets nettoomsättning till 29 MSEK (29), och resultatet efter finansiella poster uppgick till totalt 44 MSEK (21). Nettoomsättningen avser endast koncerninterna transaktioner. Ovan angivna risker och osäkerhetsfaktorer angivna för koncernen gäller även indirekt för moderbolaget.

## Händelser efter rapportperiodens utgång

Den 13 april 2026 förvärvade OEM International majoritetsandel i Kokkolan Sähkö ja Automaatio Oy (KSA Oy) i Finland. Företaget specialiserar sig på automation samt försäljning av elektriska produkter och lösningar. Företaget har en årlig omsättning på 3,6 MEUR. OEM har också en option att förvärva de återstående aktierna. Företaget tillhör Region Finland, Baltikum och Kina.

## Finansiell information

OEM tillhandahåller finansiell information vid följande tillfällen:

Delårsrapport andra kvartalet 2026	13 juli 2026
Delårsrapport tredje kvartalet 2026	15 oktober 2026
Bokslutskommuniké för hela året 2026	18 februari 2027

## Definitioner

För definitioner, se sida 24.

Tranås, 21 April 2026

Jörgen Zahlin  
Verkställande direktör och koncernchef

Rapporten har ej varit föremål för särskild granskning av bolagets revisorer.

För kompletterande information kontakta VD Jörgen Zahlin 075-242 40 22, jorgen.zahlin@oem.se eller Ekonomidirektör Rikard Tingvall 075-242 40 15, rikard.tingvall@oem.se.

Denna information är sådan information som OEM International AB (publ) är skyldigt att offentliggöra enligt EU:s förordning nr 596/2014 om marknadsmissbruk (MAR). Informationen lämnades för offentliggörande den 21 april 2026 kl. 14.00 CET, genom Rikard Tingvalls försorg.

## Regionernas omsättning och resultat

### OMSÄTTNING & RESULTAT PER RÖRELSESEGMENT

Nettoomsättning (MSEK)

	<b>Jan- mars 2026</b>	Jan- mars 2025	Q4 2025	Q3 2025	Q2 2025	Rullande 12 mån	Helår 2025
Sverige, externa intäkter	862	817	793	723	770	3 148	3 102
Sverige, intäkter från andra segment	62	72	62	85	88	297	307
Finland, Baltikum och Kina, externa intäkter	258	246	249	246	238	990	978
Finland, Baltikum och Kina, intäkter från andra segment	36	27	30	30	26	123	113
Övriga Europa, externa intäkter	352	310	287	311	330	1 280	1 238
Övriga Europa, intäkter från andra segment	8	6	6	5	6	25	24
Eliminering	-106	-106	-100	-120	-120	-446	-445
	1 472	1 373	1 327	1 280	1 337	5 417	5 317

Samtliga inäkter avser försäljning av varor där kontrollen övergår vid leverans.

EBITA (MSEK)

	<b>Jan- mars 2026</b>	Jan- mars 2025	Q4 2025	Q3 2025	Q2 2025	Rullande 12 mån	Helår 2025
Sverige	161	133	135	129	109	534	507
Finland, Baltikum och Kina	39	30	27	39	23	129	119
Övriga Europa	48	38	37	41	43	169	159
Koncerngemensamma funktioner	-10	4	2	2	1	-4	10
EBITA	238	205	202	212	176	828	795

## Rörelseresultat (MSEK)

	Jan- mars 2026	Jan- mars 2025	Q4 2025	Q3 2025	Q2 2025	Rullande 12 mån	Helår 2025
EBITA	238	205	202	212	176	828	795
<i>Av- och nedskrivningar av immateriella anläggnings- tillgångar som uppkommit i samband med företagsförvärv</i>							
Sverige	-2	-2	-2	-2	-2	-7	-6
Finland, Baltikum och Kina	-	-	-	-	-	-	-
Övriga Europa	-9	-7	-8	-8	-8	-32	-30
Rörelseresultat	227	197	192	203	167	789	759

## Resultat, koncern (MSEK)

	Jan- mars 2026	Jan- mars 2025	Q4 2025	Q3 2025	Q2 2025	Rullande 12 mån	Helår 2025
Rörelseresultat	227	197	192	203	167	789	759
Finansiella poster netto	5	-7	-6	-2	1	-2	-14
Resultat före skatt	233	190	186	201	168	788	745

## Koncernens utfall och ekonomiska ställning

### KONCERNENS RAPPORT ÖVER RESULTAT I SAMMANDRAG (MSEK)

	Jan- mars 2026	Jan- mars 2025	Q4 2025	Q3 2025	Q2 2025	Rullande 12 mån	Helår 2025
Rörelsens intäkter							
Nettoomsättning	1 472	1 373	1 327	1 280	1 337	5 417	5 317
Övriga rörelseintäkter	0	0	5	1	0	7	7
Rörelsens kostnader							
Handelsvaror	-926	-890	-842	-820	-868	-3 455	-3 420
Personalkostnader	-228	-210	-211	-183	-216	-837	-819
Övriga kostnader	-59	-51	-58	-46	-59	-223	-215
Av- och nedskrivningar av immateriella och materiella anläggningstillgångar	-33	-25	-29	-30	-28	-120	-112
Rörelseresultat	227	197	192	203	167	789	759
Finansnetto	5	-7	-6	-2	1	-2	-14
Resultat före skatt	233	190	186	202	168	788	745
Skatt	-47	-37	-40	-41	-35	-162	-153
Periodens resultat	186	153	146	161	133	626	593
Periodens resultat hänförligt till:							
Moderbolagets aktieägare	186	-	-	-	-	186	-
Innehav utan bestämmande inflytande	0	-	-	-	-	0	-
Periodens resultat per aktie före utspädning, kr*	1,34	1,10	1,05	1,16	0,96	4,51	4,27
Periodens resultat per aktie efter utspädning, kr*	1,34	1,10	1,04	1,16	0,96	4,50	4,26

\* Resultatet är hänförligt till moderbolagets aktieägare.

## KONCERNENS RAPPORT ÖVER TOTALRESULTAT I SAMMANDRAG (MSEK)

	Jan- mars 2026	Jan- mars 2025	Q4 2025	Q3 2025	Q2 2025	Rullande 12 mån	Helår 2025
Övrigt totalresultat							
Periodens resultat	186	153	146	161	133	626	593
Poster som har omförts eller kan omföras till periodens resultat							
Periodens omräkningsdifferenser vid omräkning av utländska verksamheter	39	-54	-19	-10	20	30	-63
Poster som inte kan omföras till periodens resultat							
Omvärdering av förmåns- bestämda pensionsplaner	0	0	0	1	0	0	0
Periodens övrigt totalresultat	39	-54	-19	-10	20	30	-63
Periodens totalresultat	225	99	127	151	153	656	530
Periodens totalresultat hänförligt till:							
Moderbolagets aktieägare	225	-	-	-	-	225	-
Innehav utan bestämmande inflytande	0	-	-	-	-	0	-

## RAPPORT ÖVER FINANSIELL STÄLLNING FÖR KONCERNEN I SAMMANDRAG (MSEK)

	2026-03-31	2025-03-31	2025-12-31
Anläggningstillgångar			
Goodwill	611	251	276
Övriga immateriella anläggningstillgångar	187	97	99
Summa immateriella anläggningstillgångar	798	348	375
Materiella anläggningstillgångar	569	420	471
Summa materiella anläggningstillgångar	569	420	471
Uppskjuten skattefordran	5	3	4
Finansiella anläggningstillgångar	2	1	2
Summa finansiella anläggningstillgångar	8	4	6
Summa anläggningstillgångar	1 374	772	852
Omsättningstillgångar			
Varulager	1 113	1 021	1 070
Kortfristiga fordringar	1 192	951	862
Likvida medel	607	635	812
Summa omsättningstillgångar	2 911	2 606	2 744
Summa tillgångar	4 285	3 378	3 596
Eget kapital	3 026	2 493	2 684
Långfristiga skulder, räntebärande	92	55	57
Avsättning till pensioner	0	0	0
Övriga avsättningar	15	2	2
Långfristiga skulder, ej räntebärande	30	1	5
Uppskjuten skatteskuld	234	167	190
Summa långfristiga skulder	371	224	254
Kortfristiga skulder, räntebärande	96	49	53
Kortfristiga skulder, ej räntebärande	792	612	606
Summa kortfristiga skulder	888	661	659
Summa eget kapital och skulder	4 285	3 378	3 596

## RAPPORT ÖVER FÖRÄNDRINGAR I KONCERNENS EGET KAPITAL I SAMMANDRAG (MSEK)

	2026-03-31	2025-03-31	2025-12-31
Vid årets början	2 684	2 390	2 390
Periodens totalresultat			
Periodens resultat	186	153	593
Periodens övrigt totalresultat	39	-54	-63
Periodens totalresultat	225	99	530
Lämnad utdelning	-	-	-243
Optionsinlösen och optionspremie	-	4	7
Förvärv med innehav utan bestämmande inflytande	117		
Vid periodens slut	3 026	2 493	2 684

## RAPPORT ÖVER KASSAFLÖDEN FÖR KONCERNEN I SAMMANDRAG (MSEK)

	Jan- mars 2026	Jan- mars 2025	Q4 2025	Q3 2025	Q2 2025	Rullande 12 mån	Helår 2025
Kassaflöde från den löpande verksamheten							
före förändringar av rörelsekapital	229	163	191	194	148	763	697
Förändring av rörelsekapital	-133	1	65	-15	15	-69	66
Kassaflöde från den löpande verksamheten	96	164	256	179	163	695	763
Förvärv av dotterföretag, netto effekt på likvida medel	-255	-31	-	-	-77	-332	-108
Försäljning av dotterbolag, netto effekt på likvida medel	11	-	-	-	-	11	-
Förvärv av immateriella anläggningstillgångar	-1	0	-6	0	-1	-8	-7
Förvärv av materiella anläggningstillgångar	-57	-7	-35	-11	-6	-108	-58
Försäljning av materiella anläggningstillgångar	0	1	0	1	1	2	2
Kassaflöde från investeringsverksamheten	-301	-38	-41	-10	-83	-434	-171
Kassaflöde från							
- Amortering av lån	-	-	-	-	-	-	-
- Amortering av leasingsskuld	-13	-11	-12	-12	-12	-49	-47
- Förändring av checkräkningskredit	3	-28	-45	29	8	-5	-36
- Optionsprogram	-	4	-	-	3	3	7
- Utbetalad utdelning	-	-	-	-	-243	-243	-243
Kassaflöde från finansieringsverksamheten	-10	-35	-57	17	-244	-294	-319
Periodens kassaflöde	-215	91	158	186	-163	-34	272
Likvida medel vid periodens början	812	557	663	477	635	635	557
Kursdifferens	10	-13	-9	0	5	6	-17
Likvida medel vid periodens slut	607	635	812	663	477	607	812

## NYCKELTAL

	Jan- mars 2026	Jan- mars 2025	Q4 2025	Q3 2025	Q2 2025	Rullande 12 mån	Helår 2025
Omsättningsutveckling, %	7,3	3,1	-2,1	0,5	0,5	1,6	1,5
Rörelsemarginal, %	15,4	14,3	14,5	15,9	12,5	14,6	14,3
EBITA-marginal, %	16,2	14,9	15,2	16,6	13,2	15,3	15,0
Räntabilitet på eget kapital, %	6,6	6,3	5,3	6,2	5,6	23,7	23,4
Räntabilitet på sysselsatt kapital, %	8,2	8,3	7,5	7,7	7,4	30,8	30,9
Räntabilitet på totalt kapital, %	6,1	6,2	5,7	5,9	5,5	23,2	23,3
Skuldsättningsgrad, ggr	0,06	0,04					0,04
Soliditet, %	69,7	73,8					74,6
Periodens resultat per aktie före utspädning, kr*	1,34	1,10	1,05	1,16	0,96	4,51	4,27
Periodens resultat per aktie efter utspädning, kr*	1,34	1,10	1,05	1,15	0,96	4,50	4,26
Periodens resultat per totalt antal aktie, kr*	1,34	1,10	1,05	1,15	0,96	4,50	4,26
Eget kapital per totala antalet aktier, kr	21,48	17,93					19,30
Genomsnittligt antal utestående aktier (tusental)	138 739	138 672	138 739	138 739	138 732	138 644	138 721
Genomsnittligt totalt antal aktier (tusental)	139 016	139 016	139 016	139 016	139 016	139 016	139 016

\* Resultatet är hänförligt till moderbolagets aktieägare.

## Moderbolagets utfall och ekonomiska ställning

### RESULTATRÄKNING FÖR MODERBOLAGET I SAMMANDRAG (MSEK)

	Jan- mars 2026	Jan- mars 2025	Q4 2025	Q3 2025	Q2 2025	Rullande 12 mån	Helår 2025
Nettoomsättning	29	29	34	25	27	116	116
Övriga rörelseintäkter	-	-	0	0	0	-	1
Rörelsens kostnader	-27	-25	-27	-20	-25	-98	-97
Avskrivningar	-1	-1	-1	-1	-1	-5	-5
Rörelseresultat	1	3	7	4	1	13	15
Resultat från andelar i koncernföretag	37	17	0	147	47	231	210
Övriga finansiella poster, netto	5	2	0	3	4	12	8
Resultat efter finansiella poster	44	21	7	154	52	256	234
Bokslutsdispositioner	-	-	356	0	0	356	356
Resultat före skatt	44	21	363	154	52	612	590
Skatt	-1	-1	-78	-1	-1	-82	-81
Periodens resultat	42	20	285	152	51	530	508

Periodens totalresultat är detsamma som periodens resultat.

## BALANSRÄKNING FÖR MODERBOLAGET I SAMMANDRAG (MSEK)

Tillgångar	2026-03-31	2025-03-31	2025-12-31
Immateriella anläggningstillgångar	13	14	14
Materiella anläggningstillgångar	17	18	17
Finansiella anläggningstillgångar	1 202	738	825
Summa anläggningstillgångar	1 232	769	855
Kortfristiga fordringar	808	730	870
Kassa och bank	370	511	682
Summa omsättningstillgångar	1 178	1 241	1 553
Summa tillgångar	2 410	2 011	2 408
Eget kapital och skulder			
Eget kapital			
Bundet eget kapital	71	71	71
Fritt eget kapital	1 457	1 166	1 413
Summa eget kapital	1 528	1 237	1 484
Obeskattade reserver	715	611	715
Uppskjuten skatteskuld	2	2	2
Långfristiga skulder, räntebärande	0	0	0
Långfristiga skulder, ej räntebärande	21	1	0
Summa långfristiga skulder	21	1	0
Kortfristiga skulder, räntebärande	0	0	0
Kortfristiga skulder, ej räntebärande	145	160	207
Summa kortfristiga skulder	145	161	207
Summa eget kapital och skulder	2 410	2 011	2 408

## RAPPORT ÖVER KASSAFLÖDEN FÖR MODERBOLAGET I SAMMANDRAG (MSEK)

	Jan- mars 2026	Jan- mars 2025	Q4 2025	Q3 2025	Q2 2025	Rullande 12 mån	Helår 2025
Kassaflöde från den löpande verksamheten							
före förändringar av rörelsekapital	6	-19	123	10	23	163	138
Förändring av rörelsekapital	-365	105	97	71	-273	-470	0
Kassaflöde från den löpande verksamheten	-359	86	221	81	-250	-307	137
- Förvärv av dotterbolagsaktier, netto effekt på likvida medel	-344	-34			-79	-423	-113
- Försäljning av dotterbolagsaktier, netto effekt på likvida medel	11					11	
- Återbetalning aktieägartillskott från dotterbolag					1	1	1
- Förvärv av immateriella anläggningstillgångar	-1	0	-2		0	-3	-3
- Förvärv av materiella anläggningstillgångar			0	0		-1	-1
Kassaflöde från investeringsverksamheten	-333	-35	-3	0	-78	-414	-115
- Koncernbidrag	379			48	403	830	451
- Långfristig fordran koncernbolag			-11			-11	-11
- Optionsprogram		4			3	3	7
- Utbetalad utdelning					-243	-243	-243
Kassaflöde från finansieringsverksamheten	379	4	-11	48	163	579	204
Periodens kassaflöde	-313	55	207	129	-165	-142	226
Likvida medel vid periodens början	682	456	475	346	511	511	456
Likvida medel vid periodens slut	370	511	682	475	346	370	682

## Noter

Segmentrapportering presenteras på sidorna 6, 7 och 13, 14 och upplysningar om verkligt värde av finansiella instrument och redovisningsprinciper presenteras på sidorna 8, 9, 10 och 11.

## Definitioner

Förutom de konventionella ekonomiska prestationsmått fastställda av IFRS använder OEM begreppet Organisk tillväxt samt EBITA/EBITA-marginal vars definitioner beskrivs nedan. Motivet är att OEM vill öka jämförbarheten mellan olika tidsperioder av omsättningen utan påverkan av valutaeffekter eller förvärv samt kunna summera bolagens verksamhet avseende resultat och marginal rensat från avskrivningar som uppkommit i samband med förvärv

Organisk tillväxt

Periodens förändring av totala intäkter justerat för förvärv, avyttringar och valuta, jämfört med jämförelseperiodens totala intäkter.

EBITA

Rörelseresultat före av- och nedskrivning av immateriella tillgångar som uppstår vid företagsförvärv.

Avstämning av EBITA-beräkning presenteras på sidan 12.

EBITA-marginal

EBITA dividerat med nettoomsättning.

EBITDA

Rörelseresultat före avskrivningar och amorteringar

Fritt operationellt kassaflöde

EBITDA plus förändring i rörelsekapital

Sysselsatt kapital

Balansomslutningen minskad med icke räntebärande skulder och avsättningar

Räntabilitet på sysselsatt kapital

EBITA plus finansiella intäkter i procent av genomsnittligt sysselsatt kapital

Rörelsekapital

Genomsnittligt 12 månaders omsättningstillgångar minus kortfristiga skulder

Räntabilitet på totalt kapital

EBITA plus finansiella intäkter i procent av genomsnittligt totalt kapital

Räntabilitet på eget kapital

Årets resultat i procent av genomsnittligt eget kapital

# Ett av Europas ledande teknikhandelsföretag med 38 rörelsedrivande enheter i 16 länder.



Under 50 år har OEM haft som idé att vara en värdeskapande länk mellan kunder och tillverkare av industriella komponenter och system. Längs vägen har bolaget vuxit från ett litet familjeföretag i Tranås i södra Sverige till en internationell teknikhandelskoncern med verksamheter i 16 länder i norra Europa, östra Centraleuropa, Brittiska öarna och Kina.

OEM samarbetar med fler än 400 ledande och specialiserade tillverkare och ansvarar för deras försäljning på utvalda marknader. Sortimentet består av mer än 60 000 produkter inom produktområdena elkomponenter, maskinkomponenter & kabel, tryck- & flödeskomponenter, motorer, kullager & bromsar, apparatkomponenter och installationskomponenter.

Koncernen har över 30 000 kunder inom främst tillverkande industri. Bolaget har hög kunskap för att hjälpa kunderna att effektivisera inköpen och välja rätt komponenter.

[www.oem.se](http://www.oem.se)

OEM INTERNATIONAL AB (publ)  
org.nr. 556184-6691,  
Box 1009,  
573 28 Tranås  
+46 75-242 40 00

