

JONDETECH

JonDeTech Sensors AB (publ)

DELÅRSRAPPORT

April - Juni 2024

FINANSIELL ÖVERSIKT

TKR	Q2 2024	Q2 2023	Förändring	Helår 2023
Orderstock	2 141	0	100 %	1 207
Nettoomsättning	383	120	319 %	1 130
Summa rörelseintäkter	1 960	1 730	13 %	7 692
Rörelsekostnader exkl avskrivningar	-4 489	-7 579	-41 %	-41 388
EBITDA	-2 529	-5 849	57 %	-34 085
Rörelseresultatet, EBIT	-5 742	-5 979	4 %	-35 456
Resultat per aktie före utspädning (kr)	-0,34	-4,95	93 %	-25,11
Kassaflödet från den löpande verksamheten	-4 473	-2 586	73 %	-29 524
Soliditet (%)	80 %	68 %		80 %
Antal aktier vid periodens utgång (st)*	17 069 863	1 315 309		10 502 328
Genomsnittligt antal utestående aktier*	17 069 862	1 288 791		2 220 389

*Bolaget genomförde en sammanläggning av aktier (1:100) den 17 maj 2024. För att säkerställa jämförbarhet mellan perioder har tidigare års siffror räknats om i enlighet med sammanläggningen.

VD LEIF BORG HAR ORDET

Genom att fokusera på att förstärka vår finansiella bas och utveckla vår produktportfölj, har vi arbetat metodiskt för att förbättra vår ställning på den internationella marknaden.

Denna period har varit viktig för att säkerställa att våra vägval är väl anpassade till både nuvarande och framtida marknadsförhållanden, och att vi levererar innovativa lösningar som möter våra kunders behov.



FINANSIELL UTVECKLING

Under det andra kvartalet 2024 har vi fortsatt att arbeta med vår långsiktiga finansiering för att kunna stödja våra nuvarande och framtida kundprojekt. Vårt fokus ligger på att samarbeta med industriella samarbetspartners, investerare och andra intressenter som delar vår vision och ser det unika värdet i våra produkter. Vi har efter periodens utgång stärkt kassan genom ett lån på 3,8 miljoner kronor från en strategiskt viktig aktieägare. Dessa medel är dedikerade för att driva utvalda kundprojekt och försäljningsaktiviteter under hösten och vintern, där JIRS30 och JIRS40 är en centrala komponenter i projekten.

Viktigt för oss är att kontinuerligt anpassa kostnadsstrukturen utifrån den fas bolaget befinner sig i. De åtgärder vi implementerade i slutet av 2023 och under första kvartalet i år har nu fått full effekt - vi har nu en flexibel kostnadsstruktur som vi med kort varsel kan anpassa utifrån bolagets förutsättningar.

Vi har minskat våra operationella kostnader från tidigare cirka 10 miljoner kronor per kvartal till nu cirka 4,5 miljoner kronor per kvartal och samtidigt gör vi fler operationella framsteg än tidigare.

En direkt effekt av våra kostnadsbesparingar är att rörelseresultatet före avskrivningar har förbättrats och uppgick till -2,5 miljoner kronor under andra kvartalet jämfört med -8,6 miljoner kronor under det första kvartalet i år.

Vi har nu lagt grunden för en långsiktig finansiell plan som vi ska utnyttja på bästa möjliga sätt för att maximera aktieägarvärde. Vi har intresse från strategisk utvalda investerare för att skapa kontinuitet och långsiktighet, det ska vi förvalta. Vi har teckningsoptioner av serie 3 (TO3) som förfaller till inlösen i oktober som är en möjlighet för såväl befintliga som nya aktieägare att vara med på vår tillväxtresa.

OPERATIONELL UTVECKLING

Under det andra kvartalet har vi fortsatt att rikta fokus mot centrala utvecklingsområden och vidareutveckla vår kommersiella bas.

Globalt distributörsnätverk

Vi har aktivt arbetat för att utöka vårt nätverk av distributörer och framgångsrikt etablerat samarbeten med flera nyckelpartners:

- Den kinesiska modulhuset Shanghai HighTech är ett nytt partnerskap som stärker vår närvaro på den kinesiska marknaden och är en viktig del av vår expansionsstrategi på den asiatiska marknaden.
- Eastel i Sydkorea är en ledande leverantör av komponenter och moduler till mobiltelefonstillverkare, fordonsindustrin och halvledarindustrin. Med Eastels industriella kontakter och tekniska kunskaper möjliggör vi distribution av våra produkter i regionen.
- Semiconic är en ledande distributör av elektronikkomponenter i Indien och andra länder i Sydasiens. Med Semiconic som samarbetspartner har vi möjlighet att vara en del av den växande marknaden i regionen.

Fokus på att aktivera nya kundprojekt

Vi har under andra kvartalet fokuserat på att utbilda ingenjörer i våra distributörskanaler, som stöd för detta har vi tillhandahållit utvärderingskit som underlättar implementeringen av våra sensorer i nya applikationer och kundprojekt, några exempel är kaffebryggare, hörlurar samt smarta klockor och plåster.

Våra samarbeten med distributörer har ökat vår kundförståelse och effektivitet, och vi kommer löpande att fördjupa och utveckla dessa relationer samt att anpassa vårt erbjudande för nya kundprojekt.



Nytt pågående kundprojekt för smarta hörlurar

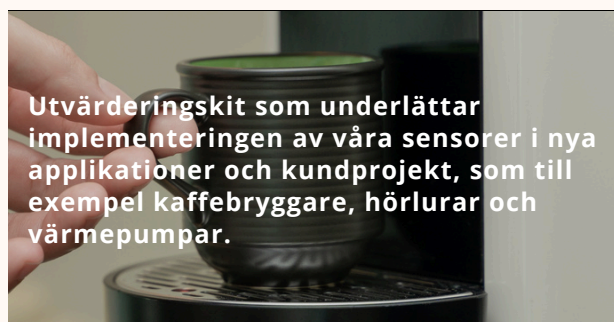
FRAMÅTBlick & AVSLUTANDE ORD

När vi nu går in i andra halvåret, gör vi det med:

- Lansering av JIRS10
- Ett utökat distributörsnätverk
- Utvärderingskit för både värmeflöde och temperaturmätning på distans
- Flertalet ny-aktiverade kundprojekt
- En strategisk långsiktig plan för tillväxt.

Jag ser fram emot att fortsätta bygga relationer med både nya och befintliga aktieägare i samband med TO3.

Ett stort tack till vårt team, våra partners och aktieägare för ert fortsatta stöd och engagemang, det är en viktig del av vår kontinuerliga utveckling.



Utvärderingskit som underlättar implementeringen av våra sensorer i nya applikationer och kundprojekt, som till exempel kaffebryggare, hörlurar och värmepumpar.

OPERATIONELL STATUSUPPDATERING FÖRSTA HALVÅRET 2024

Produktportföljen

JIRS30

Det pågår ett intensivt internt utvecklingsarbete av olika applikationer kopplade till JIRS30. Främsta fokus är att utveckla en hårt miniaturiserad systemlösning för att mäta kroppstemperatur samt närvarodetektion i wearables såsom t ex hörlurar samt smarta klockor.

Sensorsystemet inkluderar värmeflödessensorn JIRS30, en ytemperatursensor samt en algoritm för att tolka insignalerna från dessa två sensorer och med hög precision mäta kroppstemperaturen.

I och med att JIRS30 nu finns tillgänglig för leverans som engineering samples har en rad nya kunddialoger etablerats. Flera av dessa dialoger är i sin linda, men indikationer finns att det kan bli höga volymer. Utifrån detta har vi aktiverat en andra leverantör för JIRS30 i syfte att öka vår förmåga att leverera JIRS30 till högvolymsapplikationer såsom t ex hörlurar och smarta klockor. Initiala pre-produktionstester med den andra leverantören av JIRS30 har på kort tid gett mycket lovande resultat.

JIRE10

Vår egendesignade Kisel MEMS thermopile som säljs på hel wafer. Produkten har utvärderats och godkänts av vår Taiwanesiska kund som nu är klara med deras produkt (JIRS10) och påbörjat lansering.

JIRS10

Vår Taiwanesiska kunds produkt som innehåller JIRE10, en egenutvecklad ASIC, paketering samt sensor integration. Produkten är nu lanserad och de erbjuder nu kunder utvärderingskit samt ES samples på produkten.

Applikationsutveckling

Proof of concept JIRS30 och JIRS40

Vi har färdigställt flera olika applikationer som används för att visa upp fördelar med att välja våra sensorer jämfört med nuvarande lösningar och konkurrerande sensorer. Vi kan med små resurser integrera våra sensorer i nya applikationsområden för att kunna visa upp konkreta funktioner för modulhus och produktbolag.

Vi är långt framme i ett mycket intressant projekt där vi har integrerat våra sensorer i hörlurar för att kunna mäta värmeflöde. Det kan innebära att tillverkare av hörlurar kan lägga till nya funktioner såsom att hörlurar kan mäta kroppstemperatur. Arbete med mjukvara pågår för att kunna presentera lösningen till modulhus.

Distributionsnätverk

När vi nu går in i tredje kvartalet så har vi med oss Ansal (Turkiet), Shanghai HighTech (Kina), Eastel (Korea) och Semiconic (Indien) utöver JDt's egna Shanghai-kontor. Samtliga har erhållit material samt den utbildning de behöver för att aktivera och driva på kunddialoger. Vi har innan sommaren även deltagit på mässor i både Indien och Korea för att marknadsföra våra produkter.

Dessa nya partnerskap har redan möjliggjort flera spännande nya kundprojekt där våra produkter utvärderas inom en rad olika tillämpningsområden.

Vi utvärderar nu 2-3 nya distributörer för att ytterligare stärka vårt globala nätverk. Dialog pågår och de har redan erhållit material och produkt för att snabbt komma i gång med projekt när vi väl enats om ett avtal.



VÄSENTLIGA HÄNDELSE R UNDER OCH EFTER PERIODENS UTGÅNG

VÄSENTLIGA HÄNDELSE R UNDER PERIODEN

Den 19 april 2024 meddelade bolagets VD Leif Borg att man utser Niklas Kvist till Chief Product Officer (CPO) och medlem i Bolagets ledningsgrupp.

Den 2 maj 2024 ingick bolaget ett strategiskt distributionsavtal med det kinesiska modulhuset Shanghai High-Tech Business Consulting Limited. Avtalet löper initialt över tre år med option på förlängning. Vidare ger avtalet Shanghai High-Tech rätt att distribuera hela JonDeTechs produktportfölj av sensorer för mätning av värmeflöden, temperatur samt närvarodetektion. Partnerskapet är en viktig del av JonDeTechs expansionsstrategi på den asiatiska marknaden.

Den 3 maj 2024 hölls årsstämman som bland annat beslutade om omval av samtliga styrelseledamöter, incitamentsprogram till styrelse, VD och andra nyckelpersoner, och sammanläggning av aktier (1:100) vilket innebär att hundra (100) aktier läggs samman till en (1) ny aktie.

Den 14 maj 2024 ingick bolaget ett distributionsavtal med det sydkoreanska teknikbolaget Eastel Company Limited. Eastel är en ledande leverantör av komponenter och moduler till mobiltelefon tillverkare, fordonsindustrin samt halvledarindustrin. Avtalet löper över tre år med option på förlängning och ger Eastel möjlighet att distribuera JonDeTechs samtliga produkter. JonDeTech kommer att leverera flera EVK (utvärderingskit) till Eastel för utvärdering av JonDeTechs sensorer genom integrering i moduler och produkter för olika industrier.

Den 21 maj 2024 ingick bolaget ett distributionsavtal med Semiconic Devices Ltd. Semiconic grundades 2011 och är en ledande och välrenommerad distributör av elektronikkomponenter i Indien och andra länder i Sydasien. Distributionsavtalet ger Semiconic rätt att distribuera samtliga produkter i JonDeTechs produktportfölj. Avtalet gäller initialt över tre år med option på förlängning. JonDeTech har i samband med ingåendet av distributionsavtalet levererat ett EVK-J40CL (utvärderingskit) till Semiconic.

Den 26 maj 2024 meddelade bolagets samarbetspartner Cionlabs Private Limited ("Cionlabs") att man har beslutat att utvärdera JonDeTechs sensorer i ett kundprojekt med avsikten att integrera sensorerna i högvolymsprodukter inom smarta hem-elektronik. JonDeTech har tidigare i år levererat utvärderingskit (EVK) till Cionlabs.

VÄSENTLIGA HÄNDELSE R EFTER PERIODEN UTGÅNG

Inga väsentliga händelser efter periodens utgång.

DET HÄR ÄR JONDETECH

JonDeTech är ett svenskt bolag som erbjuder en växande portfölj av sensorprodukter för att detektera och mäta värme i olika former. JonDeTech kompletterar sensorerna med mjukvara, know-how och tjänster vilket i kombination skapar konkurrenskraftiga och värdeskapande erbjudande till våra kunder.

Våra innovativa produkter och tjänster sträcker sig över flera branscher, inklusive hemelektronik, fordonsindustri, och IoT-lösningar, vilket understryker vår teknisk flexibilitet och potential att revolutionera hur vi interagerar med vår omgivning.

APPLIKATIONER

VÄRMEFLÖDESMÄTNING & KROPPSTEMPERATUR

Exempel på tillämpningar inkluderar

- Kontaktbaserad temperaturmätning i smarta klockor, smarta plåster och wearables
- Smarta kläder / Monitorering av kroppsvärmefflödet hos atleter, blåljuspersonal, militärer, dykare
- Mätning av värmefflöde genom fönster för att mer exakt reglera värme och AC, eller automatisk solavskärmning
- Monitorering av värmefflöde i rörledningar, skorstenar eller förvaringstankar
- Överhettningsskydd i produkter (batterier, konsumentelektronik, kullager, etc)



KONTAKTLÖS TEMPERATURMÄTNING

Att kunna mäta temperatur genom att detektera IR strålningen från ett objekt är relevant i många sammanhang som bland annat:

- Mätning av temperatur med mobiltelefon
- Mätning av temperatur i kontorsbyggnader och hem
- Temperaturövervakning i
 - produktionsanläggningar produkter
 - elektriska installationer

NÄRVARO- OCH FRÅNVARODETEKTION

JonDeTechs IR sensorer fungerar perfekt för att detektera mänsklig närvaro och frånvaro. En IR sensor gör detta genom att detektera den IR strålning (värme) som en mänsklig kropp utstrålar och kan därmed skilja på en människa och andra objekt. Detektering av kroppsvärme kan b la användas för att:

- Väcka elektronisk utrustning, till exempel digitala dörrlås.
- Närvarodetektion för datorer
- Närvarodetektion för reglering av ljus i till rum och byggnader

PRODUKTER OCH TJÄNSTER

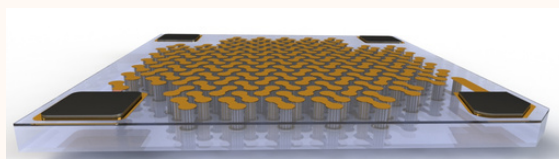
JonDeTech har 4 produkter som alla är optimerade för olika applikationer.



JIRE10

Sensorelement för mätning av IR-strålning

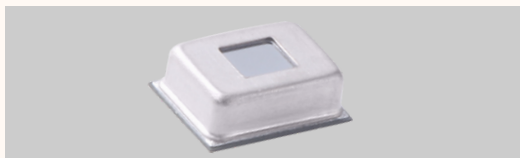
- Sensorelement i MEMS teknik
- Tillverkas av europeiskt foundry kontraktstillverkare
- Kommersiellt tillgänglig



JIRS30

Sensor för mätning primärt av värmeflöde

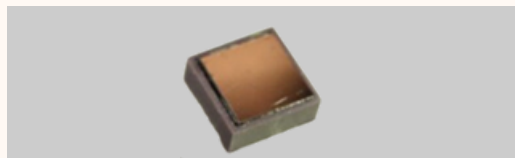
- Baserat på nanoteknologi
- Egenutvecklat med ägande av IP
- Industrialisering färdig
- Engineering samples och utvärderingskit (EVK's) finns tillgängliga



JIRS40

Sensor för mätning av IR-strålning

- Sensorelement i MEMS teknik
- Tillverkas av kinesisk kontraktstillverkare
- Kommersiellt tillgänglig



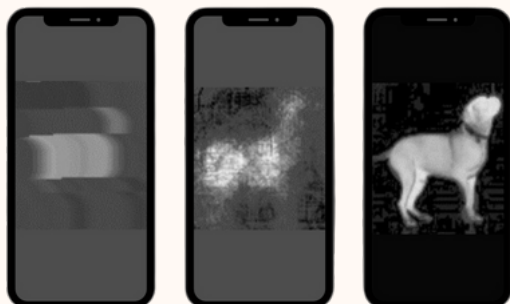
JIRS10

Sensor (SIP) för mätning av IR-strålning

- Baserad på kisel
- Färdigpaketerad sensor, redo för integration.
- Tillverkas enligt fabless-modell hos Taiwanesisk leverantör
- Finns tillgänglig som Engineering sample hos partner
- Digital utsignal

MJUKVARA OCH INTEGRATION

Vi hjälper våra kunder att ta fram de tekniska lösningar som krävs för att integrera JonDeTechs sensorer i kundernas produkter. Utifrån deras behov och de innovativa användningsområdena för våra produkter utvecklar vi också algoritmer och specialiserad mjukvara – med fokus på våra två prioriterade områden värmeflöde och närvarodetektering. Så oavsett om våra kunder vill förbättra energieffektiviteten i fastigheter eller bygga in en febertermometer i en ny in ear-hörlur så arbetar vi på JonDeTech för att möjliggöra dessa smarta lösningar.



PATENT - THERMAL PAINTER

JonDeTech har utvecklat och patenterat "Thermal Painter", en mjukvara som adderar stort värde till applikationer med våra IR-sensorer. Mjukvaran kan integreras i en smartphone och gör det möjligt att ta fram relativt högupplösta värmebilder direkt i telefonen – och därmed kan telefonen användas som en värmekamera med endast en sensor.

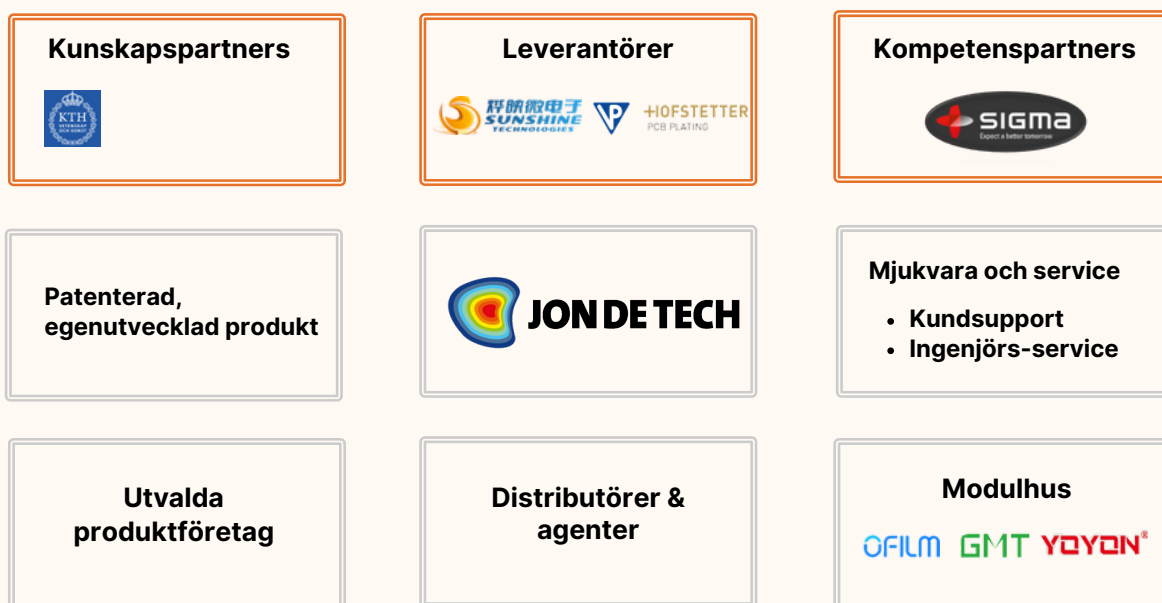
MARKNAD

MARKNAD OCH AFFÄRSMODELL

JonDeTech verkar inom elektronik- och halvledarindustrin, vilket är ett komplext ekosystem av leverantörer och kunder. JonDeTech's kunder befinner sig oftast, men inte alltid, inom något av följande kategorier av företag.

- -OEM (Original Equipment Manufacturer). En OEM är ett företag som marknadsför och säljer produkter till konsument under sitt eget varumärke. En OEM kan ha tillverkning och produktion i egna fabriker, men det blir allt vanligare att OEM'er outsourcar hela eller delar av tillverkningen av deras produkter. Exempel på OEM-tillverkare inom mobiltelefonindustrin är Samsung, Apple eller Huawei.
- -ODM (Original Design Manufacturer). En ODM är ett företag som både designar och producerar produkter. En ODM säljer inte sina produkter till konsument under eget varumärke utan säljer produkterna till kunder under "White labels" – kunderna säljer och distribuerar produkter under eget varumärke. Ett exempel på en känd ODM är Quanta Computer som tillverkar datorer till flera av världens största producenter av PC's.
- -Modultillverkare (Module House). Modulhus är en typ av företag som tillverkar s.k. moduler, dvs elektriska subsystem som designas för att i ett senare produktionsstadium integreras i en elektronisk produkt. Ett exempel på en modul inom mobil och PC industrin är bluetoothmoduler och kameramoduler. Ofilm, med bas i Kina, är ett exempel på en känd modultillverkare.

Typiskt så är det en OEM eller ODM som beslutar om inköp av JonDeTechs produkter för vidare integration i deras produkter. Men eftersom OEM'er och ODM'er ofta anlitar modulhus som underleverantörer för att vidare förädla JonDeTechs värmesensorer till moduler så avropar Modulhusen via distributörer produkter från JonDeTech. Stora modulhus tar allt oftare fram egna designar och förslag på produkter till deras kunder. JonDeTech driver tillsammans med O-Film, som är en av världens största Modultillverkare, tre utvecklingsprojekt för vidare försäljning mot ODM- och OEM-kunder. Dessa är närvarodetektion för digitala dörrlås, en modul för detektion av närvaro/frånvaro till bärbara datorer samt kontaktlös temperaturmätning som ett tillbehör till mobiltelefoner.



GO TO MARKET STRATEGI

JonDeTech har primärt varit ett forsknings- och utvecklingsbolag. Under 2023 tog vi de sista steget mot fullskalig produktion av JIRS30, men vi breddade också portföljen för att tidigare kunna påbörja global försäljning. Här beskriver vi vår affärsmodell, vår leverantörskedja och våra prioriterade kundsegment.

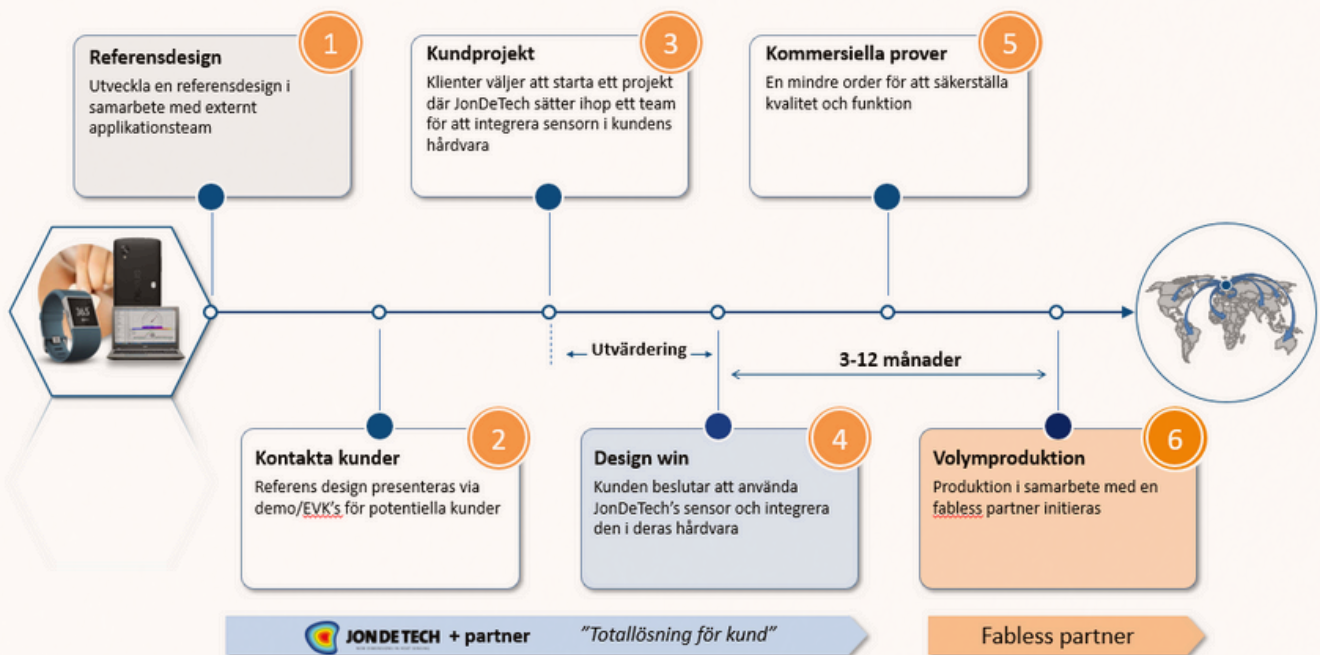
Som en leverantör av sensorer ingår JonDeTech i ett större ekosystem av kunder, producenter och leverantörer – där samarbete och partnerskap är nödvändiga komponenter för att skapa värde och affärsmöjligheter för både JonDeTech och slutkonsumenterna.

Genom att samarbeta med återförsäljare och integratörer, nyttjar vi deras försäljningskanaler för att bredda vår marknadsandel.

Vår nätverk av distributörer optimerar vår lagerhållning och logistik, särskilt i nyckelregioner, medan lokala agenter med djupa marknadskunskaper agerar som våra förlängda armar på marknaden.

Allt detta backas upp av vårt huvudkontors tekniska och kommersiella stöd, som säkerställer att våra partners och agenter har de resurser och incitament de behöver för att lyckas.

JonDeTechs Go To Market-strategi bygger på en modell där vi använder strategiska partnerskap, distribution och lokalt agentskap för att effektivisera vår globala räckvidd och minska operativa kostnader.



FINANSIELL INFORMATION

INTÄKTER OCH ORDERSTOCK

Andra kvartalet 2024

Koncernens intäkter ökade med 13% till 1 960 tkr (1 730) jämfört med samma period föregående år. Nettoomsättningen för andra kvartalet uppgick till 383 tkr (120). Koncernens intäkter relaterat till aktiverat arbete för egen räkning uppgick till 1 577 tkr (1 610) intäkterna är hänförliga till Bolagets produktutveckling.

Koncernens orderstock uppgick till 2 141 tkr (0) per den sista juni, bolaget gör bedömningen att orderingen kommer fortsätta att utvecklas starkt under 2024.

RÖRELSERESULTATET

Andra kvartalet 2024

Koncernens EBITDA **förbättrades med 57%** under andra kvartalet jämfört med samma period förra året. EBITDA uppgick till -2 529 tkr (-5 849) under det andra kvartalet.

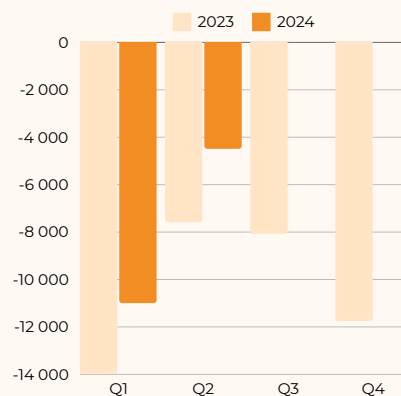
Koncernens resultat i andra kvartalet förbättrades med 10% och uppgick till -5 760 tkr (-6 377). Resultat per aktie före och efter utspädning uppgick till -0,34 kr (-4,95) under andra kvartalet 2024.

Koncernens rörelsekostnader **minskades med 41%** under andra kvartalet jämfört med samma period förra året, kostnaderna uppgick till -4 489 tkr (-7 579). Koncernens rörelsekostnader under andra kvartalet har minskats till -4 489 tkr jämfört med kvartalet innan då rörelsekostnaderna uppgick till -10 995, vilket motsvarar en minskning om 59% mellan första och andra kvartalet 2024. Bolaget har sedan december 2023 genomfört omfattande omstruktureringar av kostnadsstrukturen vilket har haft en omgående påverkan på bolagets kostnader under första och andra kvartalet och därmed stärkt bolagets kassaflöde.

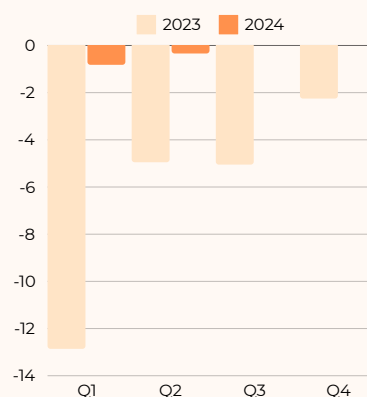
Koncernens avskrivningar uppgick till -3 213 tkr (-130) vilket är hänförligt nästan uteslutande till bolaget immateriella tillgångar. Bolaget har sedan första kvartalet 2024 påbörjat avskrivning av tidigare aktiverade immateriella tillgångar då bolaget bedömer att produkten är kommersiellt lanserat.

Koncernens räntenetto uppgick till -18 tkr (-398) vilket är hänförligt till räntor på kortfristiga räntebärande skulder.

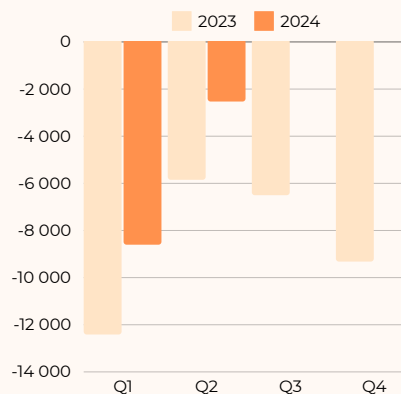
RÖRELSEKOSTNADER



RESULTAT PER AKTIE (SEK)



EBIDTA



FINANSIELL INFORMATION

KASSAFLÖDE OCH INVESTERINGAR

Andra kvartalet 2024

Koncernens kassaflöde från den löpande verksamheten under andra kvartalet uppgick till -4 473 tkr (-2 586) jämfört med samma period föregående år. Bolaget gör bedömningen att kassaflödet från den löpande verksamheten kommer att stärkas under kommande kvartal som ett resultat av tidigare genomförda kostnadsbesparingar.

Koncernens investeringar i produkt- och mjukvaruutveckling uppgick till -1 577 tkr (-1 610) under andra kvartalet.

Koncernens kassaflöde från finansieringsverksamheten uppgick till -150 tkr (3 534) under andra kvartalet.

Koncernen har inga räntebärande skulder per den sista juni 2024 och bolagets utgående kassa uppgick till 3 102 tkr. Bolagets nettokassa uppgick till 3,1 mkr per sista juni, vid samma tidpunkt förra året hade bolaget en nettoskuld på 7 mkr.

Bolaget har efter periodens utgång tagit upp ett lån från en befintlig aktieägare om 3,8 miljoner kronor som är avsedda för att finansiera utvalda kundprojekt och försäljningsaktiviteter under hösten och vintern. Hälften av lånet förfaller till återbetalning i oktober och resterande till återbetalning sista december 2024.

FINANSIERING 12 MÅNADER

Bolaget har tagit upp ett lån i början på juli månad om 3,8 miljoner kronor vilket innebär att bolaget har en kassa position om ca 6,9 miljoner kronor i Juli månad som ska finansiera verksamheten till teckningsoptions serie 3 (TO3). Vid full teckning av TO3 kan bolaget tillföras ytterligare 53,9 mkr före emissionskostnader i oktober månad. Bolagets styrelse bedömer att lånet om 3,8 miljoner kronor och ett tänkbart utfall från TO3, givet nuvarande förutsättningar, kommer att vara tillräckligt för bolagets rörelsekapital för kommande 12 månader. Bolagets styrelse följer utvecklingen och utvärderar löpande olika finansieringslösningar för att maximera aktieägarnas värde över tid.

EGET KAPITAL OCH AKTIER

Moderbolagets egna kapital uppgick till 49 109 tkr (46 023) per den sista juni 2024. Koncernens egna kapital uppgick till 48 604 tkr (42 243) per den sista juni 2024. Aktiekapitalet var 9 388 424,65 kronor fördelat på 17 069 863 aktier per den sista juni 2024.

Moderbolaget					
Datum	Händelse	Antal aktier		Aktiekapital (SEK)	
		Förändring	Utgående	Förändring	Utgående
2024-01-01	Ingående		1 050 232 864		5 776 280,75
2024-02-02	Aktieteckning (TO2)	656 753 350	1 706 986 214	3 612 143 ,42	9 388 424,17
2024-05-17	Emission	86	1 706 986 300	0,48	9 388 424,65
2024-05-17	Omvändsplit (1:100)	-1 689 916 437	17 069 863	0	9 388 424,65
2024-06-30	Utgående		17 069 863		9 388 424,65

JONDETECH AKTIE

JonDeTech Sensors AB (publ) handlas på Nasdaq Stockholm, First North Growth Market. Den sista juni 2024 noterades aktiekursen till 1,72 kronor. Det motsvarar ett marknadsvärde på ca 29,4 miljoner kronor.

FINANSIELL KALENDER

Årsredovisning och delårsrapporterna kommer finnas tillgängliga på Bolagets hemsida samma dag som dem publiceras för allmänheten.

- Delårsrapport kvartal 1 2024 presenteras 26 april 2024
- Årsstämma 2024 hålls den 3 maj 2024
- Delårsrapport kvartal 2 2024 presenteras 25 juli 2024
- Delårsrapport kvartal 3 2024 presenteras 25 oktober 2024
- Bokslutskommuniké 2024 presenteras 24 februari 2025

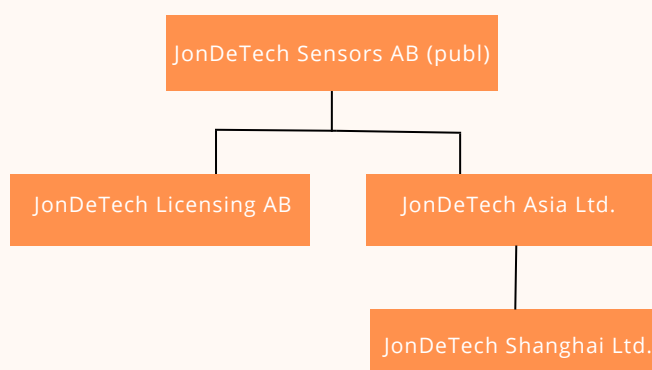
OPTIONER

JonDeTech har totalt 1 110 000 utestående teckningsoptioner. Teckningsoptionerna innehas av anställda, externa nyckelpersoner och partners samt styrelsemedlemmar.

JonDeTech har totalt 1 020 938 565 utestående teckningsoptioner av tecknings serie 3 (TO3) som är upptagen till handel på Nasdaq. Hundra (100) teckningsoptioner ger rätten att teckna till en (1) aktie i bolaget

KONCERNSTRUKTUR

JonDeTech är en koncern med ett helägt dotterbolag i Sverige, JonDeTech Licensing AB och ett helägt dotterbolag registrerat i Hong Kong, JonDeTech Asia Ltd som i sin tur har ett helägt dotterbolag som JonDeTech Shanghai Ltd.



FINANSIELL ÖVERSIKT KONCERNEN

TKR	Q2 2024	Q2 2023	Helår 2023
Orderstock	2 141	0	1 207
Nettoomsättning	383	120	1 130
Summa rörelseintäkter	1 960	1 730	7 692
Summa rörelsekostnader exkl avskrivningar	-4 489	-7 579	-41 388
EBITDA	-2 529	-5 849	-34 085
Rörelseresultatet, EBIT	-5 742	-5 979	-35 456
Periodens resultat	-5 760	-6 377	-38 495
Resultat per aktie före utspädning (kr)	-0,34	-4,95	-25,11
Resultat per aktie efter utspädning (kr)	-0,34	-4,95	-25,11
Kassaflöde från löpande verksamheten	-4 473	-2 586	-29 529
Periodens totala kassaflöde	-6 200	-662	-2 471
Likvida medel vid periodens utgång	3 102	355	2 289
Balansomslutning	60 461	62 241	65 326
Eget kapital	48 637	42 243	52 216
Soliditet (%)	80	68	80
Eget kapital per aktie före utspädning (kr)	2,85	32,12	4,97
Antal aktier vid periodens utgång (st)	17 069 863	1 315 309	10 502 328
Genomsnittligt antal utestående aktier (st)	17 069 862	1 288 791	2 220 389

*Bolaget genomförde en sammanläggning av aktier (1:100) den 17 maj 2024. För att säkerställa jämförbarhet mellan perioder har tidigare års siffror räknats om i enlighet med sammanläggningen.

FÖRÄNDRING AV EGET KAPITAL KONCERNEN

Förändring av eget kapital	2024-01-01 2024-06-30	2023-01-01 2023-06-30	2023-01-01 2023-12-31
Belopp vid årets ingång	52 216	45 630	45 630
Nyemission	15 368	16 508	55 303
Emissionskostnader	-1 180	0	-10 208
Omräkningsdifferens	43	1	-14
Periodens resultat	-17 810	-19 896	-38 495
Belopp vid årets utgång	48 637	42 243	52 216

FÖRÄNDRING AV EGET KAPITAL MODERBOLAGET

Förändring av eget kapital	2024-01-01 2024-06-30	2023-01-01 2023-06-30	2023-01-01 2023-12-31
Belopp vid årets ingång	52 268	45 763	45 763
Nyemission	15 368	17 460	55 303
Emissionskostnader	-1 180	-951	-10 208
Periodens resultat	-17 347	-16 249	-38 590
Belopp vid årets utgång	49 109	46 023	52 268

RESULTATRÄKNING - KONCERNEN

	2024	2023	2024	2023	2023
	Q2	Q2	Q1 - Q2	Q1 - Q2	Helår
Rörelseintäkter					
Nettoomsättning	383	120	948	120	1 130
Aktiverat arbete för egen räkning	1 577	1 610	3 230	3 183	6 497
Övriga intäkter	0	0	174	0	65
Summa rörelseintäkter m m	1 960	1 730	4 352	3 303	7 692
Varukostnader	0	0	0	0	-389
Bruttoresultat	1 960	1 730	4 352	3 303	7 303
Bruttomarginal %	100 %	100 %	100%	100%	95 %
Rörelsekostnader					
Personalkostnader	-1 460	-2 591	-3 939	-5 912	-13 625
Övriga externa kostnader	-3 004	-4 988	-11 515	-15 654	-27 763
Övriga rörelsekostnader	-25	0	-30	0	0
Summa rörelsekostnader	-4 489	-7 579	-15 484	-21 566	-41 388
EBITDA	-2 529	-5 849	-11 132	-18 263	-34 085
Avskrivningar och nedskrivningar av anläggningstillgångar	-3 213	-130	-6 427	-271	-1 371
Summa avskrivningar och nedskrivningar	-3 213	-130	-6 427	-271	-1 371
Rörelseresultat	-5 742	-5 979	-17 559	-18 534	-35 456
Finansiella poster					
Räntenetto och liknande resultatposter	-18	-398	-251	-1 362	-3 039
Summa finansiella poster	-18	-398	-251	-1 362	-3 039
Resultat efter finansiella poster	-5 760	-6 377	-17 810	-19 896	-38 495
ÅRETS RESULTAT	-5 760	-6 377	-17 810	-19 896	-38 495
Resultat per aktie före utspädning (kr)	-0,34	-4,95	-1,16	-17,81	-25,11
Resultat per aktie efter utspädning (kr)	-0,34	-4,95	-1,16	-17,81	-25,11

BALANSRÄKNING - KONCERNEN

	2024-06-30	2023-06-30	2023-12-31
TILLGÅNGAR			
ANLÄGGNINGSTILLGÅNGAR			
<i>Immateriella anläggningstillgångar</i>			
Balanserade utgifter för utvecklingsarbeten	51 581	53 231	54 321
Summa immateriella anläggningstillgångar	51 581	53 231	54 321
Materiella anläggningstillgångar			
Inventarier	2 748	4 986	3 977
Summa materiella anläggningstillgångar	2 748	4 986	3 977
Summa anläggningstillgångar	54 329	58 217	58 298
OMSÄTTNINGSTILLGÅNGAR			
Kortfristiga fordringar			
Kundfordringar	459	0	440
Övriga fordringar	1 484	3 044	3 108
Förutbetalda kostnader och upplupna intäkter	1 087	627	1 191
Summa kortfristiga fordringar	3 030	3 671	4 739
Kassa och bank	3 102	353	2 289
Summa omsättningstillgångar	6 132	4 024	7 028
SUMMA TILLGÅNGAR	60 461	62 241	65 326
EGET KAPITAL OCH SKULDER			
Aktiekapital	9 388	5 027	5 777
Övrigt tillskjutet kapital	94 206	60 978	96 216
Annat eget kapital inklusive årets resultat	-54 990	-23 762	-49 777
Summa eget kapital	48 604	42 243	52 216
KORTFRISTIGA SKULDER			
Räntebärande skulder	0	6 921	0
Leverantörsskulder	5 476	3 067	2 802
Övriga skulder	3 032	6 079	6 055
Upplupna kostnader och förutbetalda intäkter	3 316	3 931	4 253
Summa kortfristiga skulder	11 824	19 998	13 110
SUMMA EGET KAPITAL OCH SKULDER	60 461	62 241	65 326

KASSAFLÖDESANALYS - KONCERNEN

	2024	2023	2024	2023	2023
	Q2	Q2	Q1 - Q2	Q1 - Q2	Helår
Den löpande verksamheten					
Rörelseresultat	-5 742	-5 979	-17 559	-18 534	-35 456
Justeringar för poster som inte ingår i kassaflödet	3 215	130	6 429	3 796	1 371
Valutadifferenser	0	4	0	-9	-9
Erlagd ränta	-16	0	-81	0	-48
Kassaflöde från den löpande verksamheten före rörelsekapitalförändringar	-2 543	-5 845	-11 211	-14 747	-34 142
Förändring i rörelsefordringar	271	-823	726	-242	-1 204
Förändring i rörelseskulder	-2 201	4 082	-442	5 159	5 822
Kassaflöde från den löpande verksamheten	-4 473	-2 586	-10 927	-9 830	-29 524
Investeringsverksamheten					
Förvärv av immateriella tillgångar	-1 577	-1 610	-3 230	-3 183	-6 497
Förvärv av materiella tillgångar	0	0	772	0	0
Kassaflöde från investeringsverksamheten	-1 577	-1 610	-2 458	-3 183	-6 497
Finansieringsverksamheten					
Nyemission	0	30	15 368	12 983	35 642
Emissionskostnader	-150	-402	-1 181	-1 352	-10 208
Upptagna lån	0	6 550	2 000	6 550	17 270
Amortering lån	0	-3 142	-2 000	-10 179	-11 100
Erhållna bidrag	0	498	0	592	1 946
Kassaflöde från finansieringsverksamheten	-150	3 534	14 187	8 594	33 550
PERIODENS KASSAFLÖDE	-6 200	-662	802	-4 419	-2 471
Valutadifferens i likvida medel	-10	0	11	0	-14
Likvida medel vid periodens början	9 312	1 017	2 289	4 774	4 774
Likvida medel vid periodens slut	3 102	355	3 102	355	2 289

RESULTATRÄKNING - MODERBOLAGET

	2024	2023	2024	2023	2023
	Q2	Q2	Q1 - Q2	Q1 - Q2	Helår
Rörelseintäkter					
Nettoomsättning	383	120	1 081	120	840
Aktiverat arbete för egen räkning	1 577	1 610	3 230	3 183	6 497
Övriga rörelseintäkter	0	0	0	0	0
Summa rörelseintäkter m m	1 960	1 730	4 311	3 303	7 337
Rörelsekostnader					
Handelsvaror	0	0	0	0	-212
Personalkostnader	-1 460	-2 591	-3 939	-5 912	-13 625
Övriga externa kostnader	-2 709	-1 344	-11 006	-12 007	-24 098
Övriga rörelsekostnader	-32	0	-37	0	0
Summa rörelsekostnader	-4 201	-3 935	-14 982	-17 919	-39 306
EBITDA	-2 241	-2 205	-10 671	-14 616	-31 969
Avskrivningar och nedskrivningar av anläggningstillgångar					
Avskrivningar och nedskrivningar av anläggningstillgångar	-3 213	-130	-6 427	-272	-1 371
Summa avskrivningar & nedskrivningar	-3 213	-130	-6 427	-272	-39 306
Rörelseresultat	-5 454	-2 335	-17 098	-14 888	-31 969
Finansiella poster					
Räntenetto och liknande resultatposter	-16	-398	-249	-1 361	-3 039
Summa finansiella poster	-16	-398	-249	-1 361	-3 039
Resultat efter finansiella poster	-5 470	-2 733	-17 347	-16 249	-35 008
Bokslutsdispositioner					
Bokslutsdispositioner	0	0	0	0	-3 582
Resultat före skatt	-5 470	-2 733	-17 347	-16 249	-38 590
Skatt					
Skatt	0	0	0	0	0
ÅRETS RESULTAT	-5 470	-2 733	-17 347	-16 249	-38 590

BALANSRÄKNING - MODERBOLAGET

	2024-06-30	2023-06-30	2023-12-31
TILLGÅNGAR			
ANLÄGGNINGSTILLGÅNGAR			
Immateriella anläggningstillgångar			
Balanserade utgifter för utvecklingsarbeten	51 581	53 231	54 321
Summa immateriella anläggningstillgångar	51 581	53 231	54 321
Materiella anläggningstillgångar			
Inventarier	2 748	4 986	3 977
Summa materiella anläggningstillgångar	2 748	4 986	3 977
Finansiella anläggningstillgångar			
Andelar i koncernföretag	5 210	4 060	4 524
Summa finansiella anläggningstillgångar	5 210	4 060	4 524
Summa anläggningstillgångar	59 539	62 277	62 822
OMSÄTTNINGSTILLGÅNGAR			
Kortfristiga fordringar			
Kundfordringar	160	0	150
Fordringar hos koncernföretag	0	0	0
Övriga fordringar	1 430	2 705	3 108
Förutbetalda kostnader och upplupna intäkter	1 087	627	1 191
Summa kortfristiga fordringar	2 677	3 332	4 449
Kassa och bank	2 308	234	1 668
Summa omsättningstillgångar	4 985	3 566	6 117
SUMMA TILLGÅNGAR	64 524	65 843	68 939

BALANSRÄKNING - MODERBOLAGET FORT.

	2024-06-30	2023-06-30	2023-12-31
EGET KAPITAL OCH SKULDER			
Bundet eget kapital			
Aktiekapital	9 388	5 027	5 777
Fond för utvecklingsutgifter	57 928	56 467	59 692
Summa bundet eget kapital	67 316	61 494	65 469
Fritt eget kapital			
Överkursfond	94 167	60 978	37 531
Balanserat resultat	-95 027	-60 200	-12 140
Årets resultat	-17 347	-16 249	-38 590
Summa fritt eget kapital	-18 207	-15 471	-13 199
Summa eget kapital	49 109	46 023	52 268
KORTFRISTIGA SKULDER			
Räntebärande skulder	0	6 921	0
Leverantörsskulder	5 293	3 067	2 625
Skulder till koncernföretag	3 735	0	3 735
Övriga skulder	3 032	5 901	6 019
Upplupna kostnader och förutbetalda intäkter	3 355	3 931	4 292
Summa kortfristiga skulder	15 415	19 820	16 671
SUMMA EGET KAPITAL OCH SKULDER	64 524	65 843	68 939

KASSAFLÖDESANALYS - MODERBOLAGET

	2024	2023	2024	2023	2023
	Q2	Q2	Q1 - Q2	Q1 - Q2	Helår
Den löpande verksamheten					
Rörelseresultat	-5 454	-2 335	-17 098	-14 888	-31 969
Justeringar för poster som inte ingår i kassaflödet	3 215	130	6 429	272	1 371
Valutadifferenser	0	4	0	-9	-9
Erlagd ränta	-16	0	-81	0	-48
Kassaflöde från den löpande verksamheten före rörelsekapitalförändringar	-2 255	-2 201	-10 750	-14 625	-30 655
Förändring i rörelsefordringar	278	4 537	799	9 124	-386
Förändring i rörelseskulder	-2 206	-827	-452	-233	1 474
Kassaflöde från den löpande verksamheten	-4 183	1 509	-10 403	-5 734	-29 567
Investeringsverksamheten					
Förvärv av immateriella tillgångar	-1 577	-1 610	-3 230	-3 183	-6 497
Förvärv av finansiella tillgångar	0	-3 625	771	-3 625	0
Förvärv av materiella tillgångar	0	0	-685	0	0
Kassaflöde från investeringsverksamheten	-1 577	-5 235	-3 144	-6 808	-6 497
Finansieringsverksamheten					
Nyemission	0	30	15 368	12 983	35 642
Emissionskostnader	-150	-402	-1 181	-1 352	-10 208
Upptagna lån	0	6 550	2 000	6 550	17 270
Amortering lån	0	-3 142	-2 000	-10 179	-11 100
Erhållna bidrag	0	498	0	591	1 945
Kassaflöde från finansieringsverksamheten	-150	3 534	14 187	8 593	33 549
PERIODENS KASSAFLÖDE	-5 910	-192	640	-3 949	-2 515
Likvida medel vid periodens början	8 218	426	1 668	4 183	4 183
Likvida medel vid periodens slut	2 308	234	2 308	234	1 668

NOTER

Not 1 Redovisningsprinciper

Denna delårsrapport har upprättats i enlighet med Årsredovisningslagen och tillämpade redovisningsprinciper är enligt BFNAR 2012:1 och koncernredovisning (K3). Bolaget tillämpar samma redovisningsprinciper och beräkningsmetoder som tillämpades i årsredovisningen för 2022.

Not 2 Definition nyckeltal

Rörelseresultat (EBIT) - Resultatet för perioden inklusive av- och nedskrivningar på materiella och immateriella anläggningstillgångar innan finansiella poster och skatt.

EBITDA - Rörelseresultatet exklusive av- och nedskrivningar av immateriella- och materiella anläggningstillgångar.

EBITDA% - EBITDA i förhållande till summa rörelsens intäkter.

Resultat per aktie före utspädning - Periodens resultat dividerat på genomsnittligt antal utestående aktier vid periodens utgång med hänsyn tagen till genomförda emissioner under perioden.

Resultat per aktie efter utspädning - Periodens resultat dividerat på genomsnittligt antal utestående aktier vid periodens utgång med hänsyn tagen till utställda teckningsoptioner och konvertibler.

Eget kapital per aktie före utspädning - Eget kapital dividerat på antal utestående aktier vid periodens utgång.

Eget kapital per aktie efter utspädning - Eget kapital dividerat på antal utestående aktier vid periodens utgång med hänsyn tagen till utställda teckningsoptioner och konvertibler.

Genomsnittligt antal utestående aktier vid periodens utgång - Vägt antal utestående aktier under perioden.

Orderstock - Ordervärdet på ännu ej levererade eller fakturerade order som finns i orderregistret.

Soliditet % - Eget kapital i förhållande till balansomslutning.

TKR - kronor i tusental

MKR - kronor i miljontal

Notera

Denna information är sådan som JonDeTech Sensors AB (publ) är skyldigt att offentliggöra enligt EU:s marknadsmissbruksförordning. Informationen publicerades den 25 juli 2024, kl. 08:00 CET.

Granskning

Denna delårsrapport har inte granskats av bolagets revisor.

Försäkran

Styrelsen och verkställande direktören försäkrar att delårsrapporten ger en rättvisande bild av bolagets verksamhet, ställning och resultat.

För ytterligare information vänligen kontakta:

Leif Borg, Verkställande direktör
Tel: 073-810 93 10
leif.borg@jondetech.com

Stockholm den 25 juli 2024

Jan Johannesson
Styrelseledamot, Ordförande

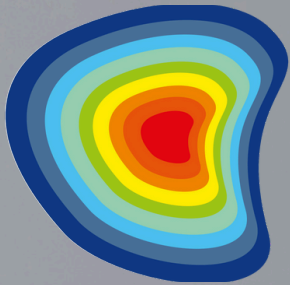
Bengt Lindblad
Styrelseledamot

Dave Wu
Styrelseledamot

Karl Lundahl
Styrelseledamot

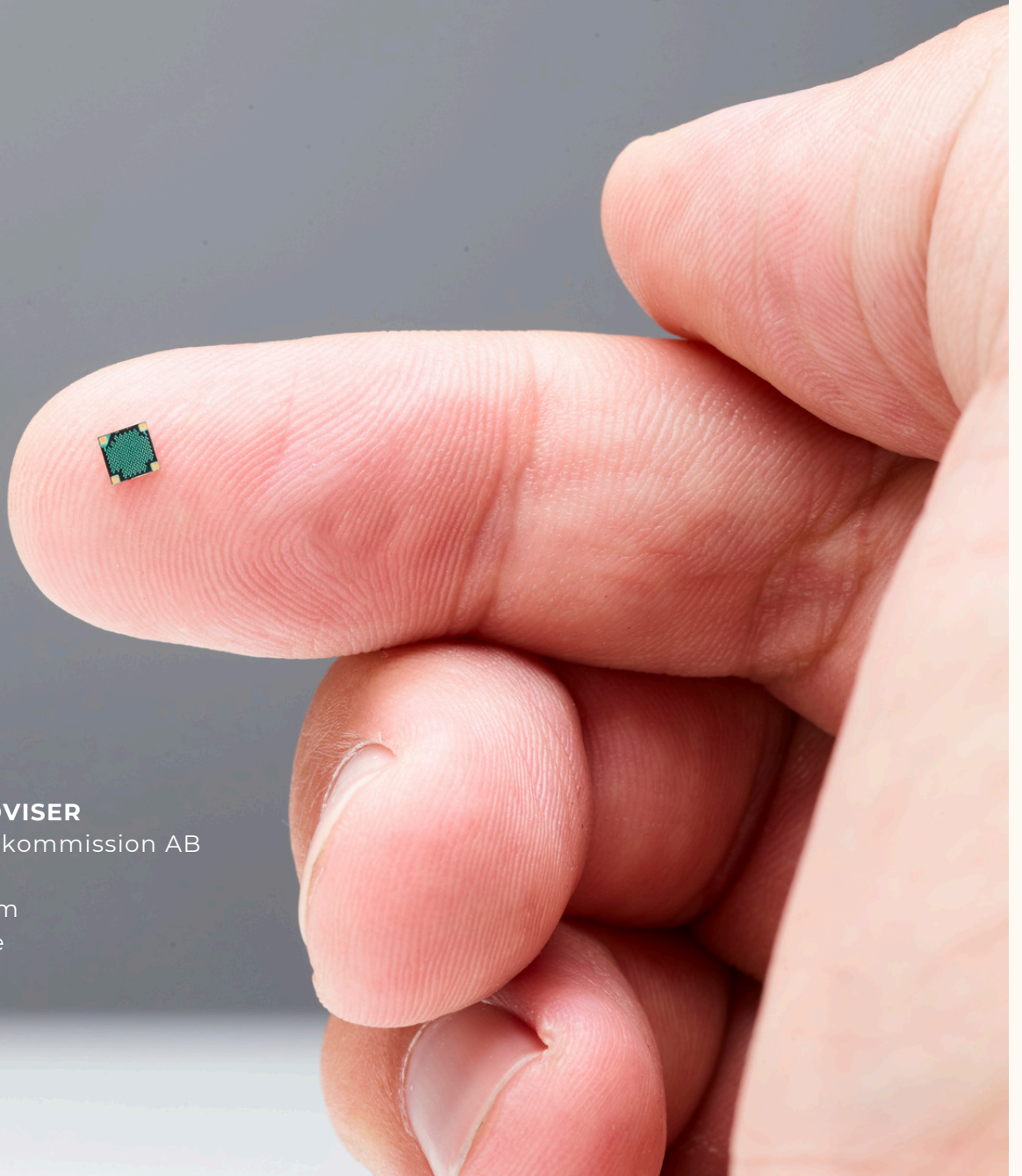
Magnus Eneström
Styrelseledamot

Leif Borg
Verkställande direktör



JON DETECH

Box 195 63, 104 32 Stockholm
info@jondetech.com
www.jondetech.com



CERTIFIED ADVISER

Mangold Fondkommission AB
Nybrogatan 55
114 40 Stockholm
ca@mangold.se