

PERIODEN JANUARI – MARS 2026

Gigasun

Delårsrapport

Perioden januari – mars 2026

DEN INSTALLERADE BASEN ÖVERSTIGER NU 400 MW

Stabil operativ utveckling trots utmanande marknadsförhållanden

Under kvartalet har bolagets 226 (200) solcellsanläggningar producerat sammanlagt 59,0 (55,0) miljoner kilowattimmar, en ökning med 7,2% jämfört med föregående år. Genom detta har vi minskat koldioxidutsläpp med cirka 29 000 (27 000) ton.

Nya kontrakt för ytterligare 6,3 (15,6) MW tecknades under kvartalet.

Finansiellt visade kvartalet en omsättning på 36,6 (46,3) MSEK och ett resultat efter finansiella poster och skatt på -27,5 (-20,9) MSEK, påverkat av en valutaeffekt om -0,5 (-1,8) MSEK.

Kvartalet i korthet

1 JANUARI – 31 MARS

- Likt föregående kvartal har de justerade eltarifferna i Jiangsu och Anhui påverkat intäkterna negativt under perioden som förväntat. Effekten av de lägre eltarifferna uppgick till cirka 3,9 MSEK jämfört med samma period föregående år. Tillsammans med svagare solinstrålning, en svagare valuta samt en högre andel försäljning direkt till nätet har detta medfört lägre intäkter jämfört med föregående år. De tariffjusteringar som annonserats är nu implementerade och ytterligare förändringar förväntas inte i närtid.
- Bolaget installerade 9,4 (0,0) MW takbaserade solenergianläggningar och hade vid utgången av perioden 403,7 (340,1) MW installerad kapacitet.
- Elproduktionen var 59,0 (55,0) miljoner kWh vilket minskade koldioxid-relaterade utsläpp med cirka 29 000 (27 000) ton.
- Vid utgången av perioden hade bolaget 4,0 (54,4) MW i tecknade order.
- Bolaget tecknade 6 (4) kontrakt uppgående till en total installerad kapacitet om 6,3 (15,6) MW.

Kvartalet i siffror

1 JANUARI – 31 MARS

- Summa intäkter (elförsäljning och bidrag) uppgick till 36,6 (46,3) MSEK
- Nettoomsättningen (elförsäljning till kunder och nätet) uppgick till 31,9 (38,2) MSEK.

- Övriga rörelseintäkter (bidrag och övrigt) uppgick till 4,7 (8,1) MSEK.
- Rörelsekostnaderna uppgick till 45,8 (43,0) MSEK.
- Rörelseresultatet uppgick till -9,2 (3,3) MSEK.
- Räntekostnader och liknande resultatposter uppgick till 17,8 (22,5) MSEK.
- Resultat efter finansiella poster och skatt uppgick till -27,5 (-20,9) MSEK och påverkades av en valutaeffekt om -0,5 (-1,8) MSEK. Rensat för valutaeffekten uppgick resultatet till -27,0 (-19,1) MSEK.
- Totalt kassaflöde uppgick till -37,7 (-17,0) MSEK.
- Resultat per aktie före utspädning uppgick till -0,48 (-0,37) SEK.
- Antal anställda vid periodens utgång var 20 (22).

Väsentliga händelser efter kvartalets slut

- Bolaget har tecknat 2 kontrakt som omfattar en total installerad kapacitet om 6,3 MW.

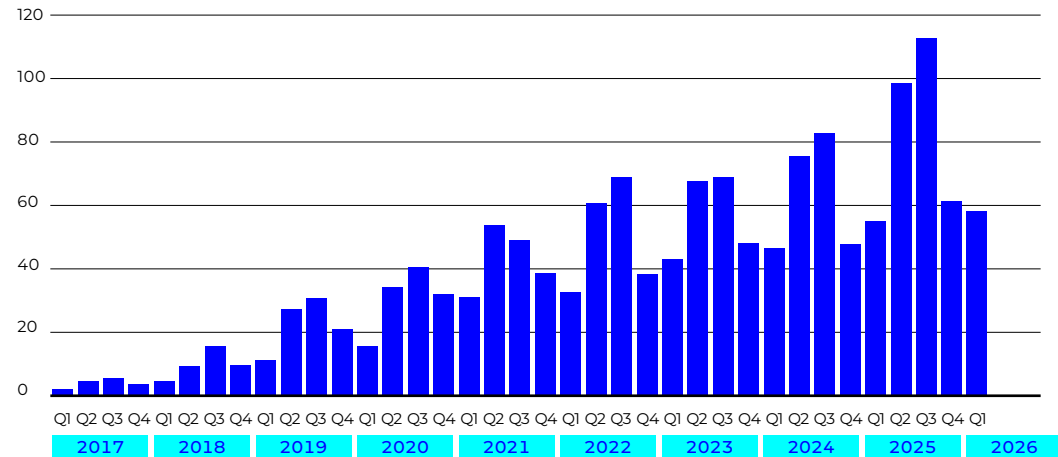
Utvalda nyckeltal

Finansiella nyckeltal*	260101-260331	250101-250331	250101-251231
Summa intäkter	36 639	46 276	239 655
Nettoomsättning	31 933	38 203	203 179
Nettoomsättning i relation till summa intäkter	87%	83%	85%
Bruttovinst	23 909	35 871	195 829
Bruttomarginal%	65%	78%	82%
EBITDA	13 868	26 619	163 733
EBITDA%	38%	58%	68%
EBIT	-9 158	3 264	73 478
EBIT%	-25%	7%	31%
Kostnadsföring av periodiserade lånekostnader	463	521	1 944
Räntekostnader	16 878	20 640	84 165
Periodens resultat per aktie före utspädning, SEK	-0,48	-0,37	-0,13
Periodens resultat per aktie efter utspädning, SEK	-0,48	-0,37	-0,13
Operationella nyckeltal*			
Producerad electricitet, miljoner kWh	59,0	55,0	327,8
Minskning av CO2-relaterade utsläpp, ton	29 000	27 000	161 000

*För definition av nyckeltal se not 3

Finansiella nyckeltal*	2026-03-31	2025-03-31	2025-12-31
Räntebärande skuld	1 407 480	1 412 616	1 483 061
Räntebärande nettoskuld	1 399 510	1 345 739	1 437 913
Soliditet	20%	22%	21%
Soliditet, rullande 12 månader	22%	24%	24%
Operationella nyckeltal			
Installerad kapacitet, MW	403,7	339,8	395,8
Genomsnittlig återstående kontraktstid, år	15,8	16,1	15,9
Ingångna avtal, MW	4,0	54,4	16,4

PRODUCERAD EL, MILJONER KWH



Fortsatt tillväxt och refinansiering stärker grunden för 2026

Det första kvartalet 2026 präglades av fortsatt kapacitetstillväxt och stabil drift, i ett kvartal som operativt påverkades av det kinesiska nyåret och säsongsbetingad vädervariation. Vid kvartalets slut uppgår vår anslutna kapacitet till 403,7 MW, jämfört med 340,1 MW vid samma tidpunkt föregående år, en ökning om 19% år över år. Den genomsnittliga anslutna kapaciteten under kvartalet uppgick till 401,7 MW, vilket innebär en ökning om 17% jämfört med Q1 2025.

Den totala elproduktionen ökade med 7,2% jämfört med föregående år, vilket är en naturlig följd av vår kapacitetstillväxt. Produktion per installerad MW minskade dock med 8,5% i kvartalet, vilket i huvudsak förklaras av det kinesiska nyåret, samt en sämre solinstrålning jämfört med samma period föregående år. Vi ser inte detta som någon strukturell förändring i portföljens prestanda, det handlar om normala säsongsvariationer som återkommande påverkar enskilda kvartal. De tidigare annonserade förändringar i el-tarifferna är nu implementerade och hade i kvartalet en negativ inverkan på intäkterna med 3,9 MSEK. Förändring var i linje med våra antaganden och vi förväntar oss inte ytterligare förändringar i närtid.

Finansiellt präglades kvartalet av högre externa kostnader jämfört med föregående år, i huvud sak hänförliga till engångskostnader för underhåll, kundfodringsrelaterade kostnader samt nedmonteringskostnader för två projekt. Dessa är till sin karaktär icke-återkommande. På finansieringssidan fortsätter refinansieringen till Agricultural Bank (Agribank) att ge påtagliga effekter: räntekostnaderna mot JS Leasing minskade med 4,4 MSEK, en minskning som bara delvis motverkades av ökat utnyttjande mot HT Leasing och höjd ränta på SOLT4. Det operativa kassaflödet för kvartalet var positivt om 19,1 MSEK.

Det är värt att notera i vilket sammanhang vi går in i 2026. Helåret 2025 avslutades med ett förbättrat resultat om -7,2 MSEK, en förbättring om 25,7 MSEK jämfört med 2024. Produktionen per installerad MW ökade med 4,0% för helåret, och vi avslutade refinansieringen av ca 149 MW till Agribank med en ränta om 3,6%, ett arbete som fortsätter under 2026 med målet att refinansiera ytterligare kapacitet ur en total portfölj om 340 MW.

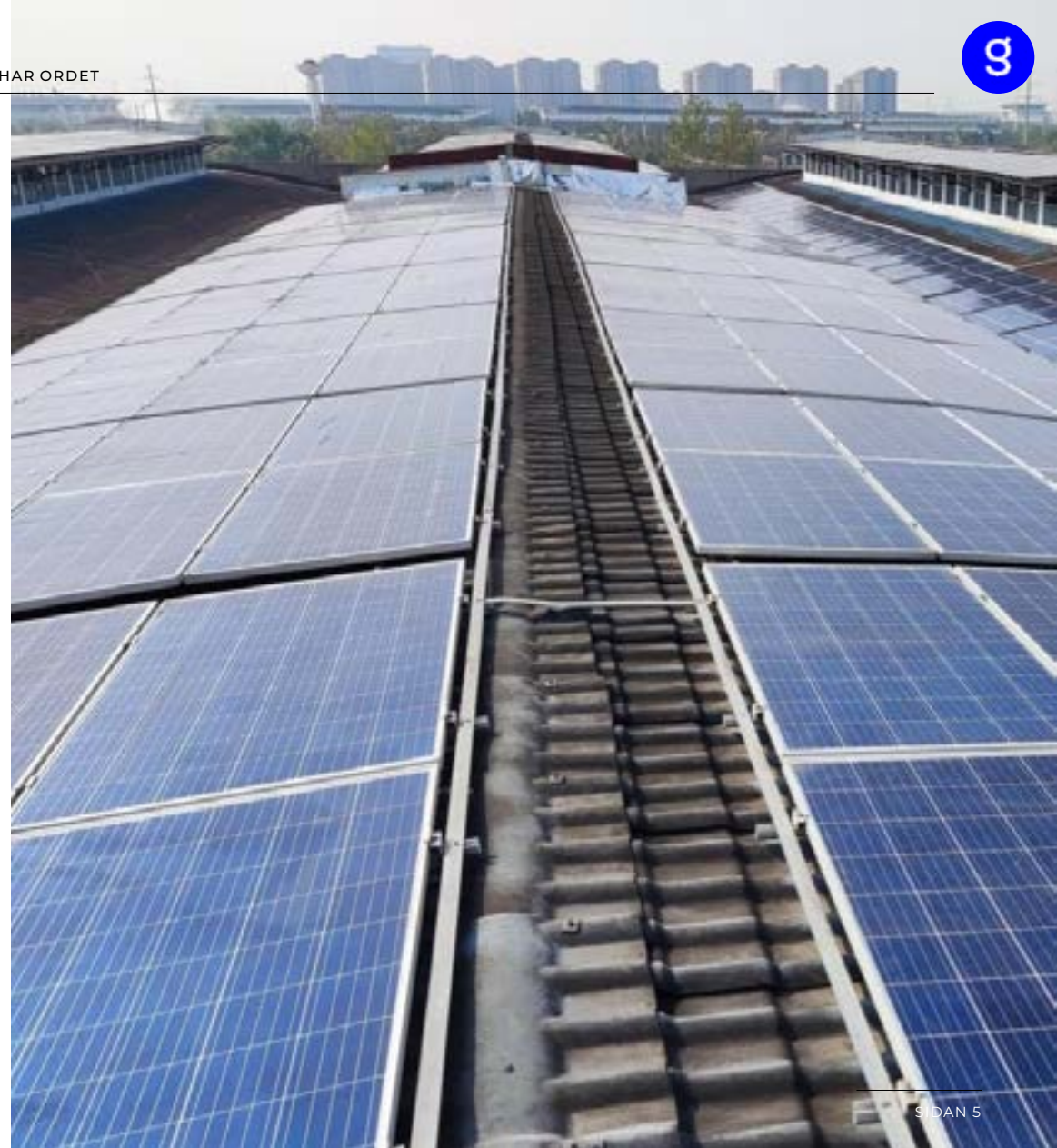


På balansräkningssidan noterar vi att SEK/CNY-kursen försvagats med 13% sedan årsskiftet 2024, vilket resulterat i en negativ omräkningsdifferens om 81,7 MSEK i eget kapital. Vår soliditet uppgår till 22%, inom vårt kommunicerade intervall om 20–25%.

Det geopolitiska läget fortsätter att omforma världens energimarknader på ett sätt som stärker relevansen av det Gigasun gör. Konflikter och spänningar i flera delar av världen har blottlagt sårbarheten i energisystem som är beroende av fossil energi från politiskt instabila regioner. Länder och företag söker nu aktivt minska sitt beroende av importerade fossila bränslen, inte bara av klimatskäl, utan av behov av försörjningstrygghet. Lokal, förnybar elproduktion, som den vi levererar via takbaserade solinstallationer med långsiktiga PPA-avtal, erbjuder precis den typ av stabil och oberoende energiförsörjning som marknaden efterfrågar. Vi är övertygade om att skiftet från fossilt importberoende till lokal förnybar produktion, kommer att accelerera under de kommande åren, och att Gigasun är väl positionerat att dra nytta av det.

Med en installerad kapacitet som nu passerat 400 MW, pågående refinansiering och ett operativt kassaflöde som står sig, har Gigasun en stabil grund att bygga vidare på. Vårt fokus under 2026 är fullföljande av refinansieringen samt att stärka kapitalstrukturen. Jag är övertygad om att vi har rätt förutsättningar och rätt portfölj för att leverera ökat aktieägarvärde under året.

Max Metelius
Verkställande direktör



Åtagandet för myndigheterna att betala subventioner omfattar både en ränta, CNY-beloppet per genererad kWh och en varaktighet, antalet år som den statliga enheten förbinder sig att betala subventioner. Subventionernas varaktighet varierar mellan två till 20 år, beroende på om subventionerna kommer från distrikt- eller stadsnivå respektive från statlig eller regional nivå.

I april 2021 kom nya regler som innebär att inga nya anläggningar får subventioner. Detta var en väntad utveckling, eftersom anläggningarna i dagsläget uppvisar en god avkastning utan subventioner. Tidigare beslutade subventioner ligger dock kvar under kontraktets löptid.

Installerad kapacitet (MW)



Marknad

När Gigasun bedömer vilka regioner som bolaget vill vara närvarande i, finns tre huvudsakliga faktorer, solinstrålningen, det lokala elpriset samt kundunderlaget med i bedömningen. Samtliga dessa faktorer är viktiga för att Gigasun ska nå en långsiktigt hållbar lönsamhet i sin verksamhet. Gigasun:s marknad utgörs helt och hållet av Kina och då primärt landets östra regioner, som också är de mest industrialiserade. Detta ger en idealisk mix av kundunderlag, elpriser och solinstrålning.

Kinas politiska ledning har över tid tagit flera beslut med syftet att minska landets beroende av kol, en resurs som

idag står för över 60 procent av elproduktionen. Det så kallade 30-60-målet innebär att koldioxidutsläppen ska börja minska från och med år 2030 och att landet ska vara helt klimatneutralt 2060.

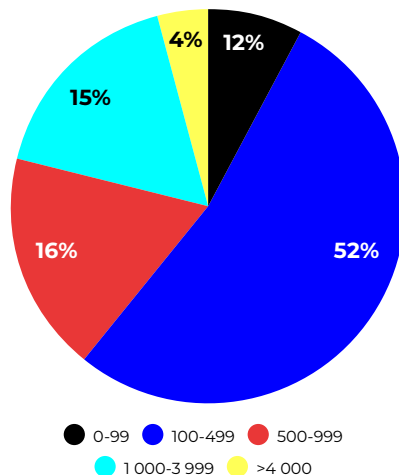
En viktig del av omställningen kommer sannolikt att baseras på solenergi och i juni 2021 kom ett direktiv om att en stor del av de lämpliga takytorna som finns, ska täckas med solpaneler. Direktivet, som utfärdades av den Kinesiska Energimyndigheten, innebär en målsättning om att minst 50 procent av den tillgängliga takytan på byggnader som inhyser statlig verksamhet ska täckas med solpaneler. För offentliga byggnader, som skolor och sjukhus, är motsvarande mål minst 40 procent och för kommersiella och industriella byggnader minst 30 procent. Även om Gigasun ännu inte känner till detaljerna om hur detta ska omsättas i praktiken, så är den generella uppfattningen i marknaden att direktivet är mycket positivt för solenergi-sektorn.

Gigasun ser även att såväl utländska som kinesiska investerare nu börjar intressera sig för den affärsmodell med takbaserad solenergi som bolaget erbjuder. Även om detta på sikt kommer att innebära ökad konkurrens, ser Gigasun det främst som en bekräftelse på att bolaget arbetar efter rätt strategi. Gigasun har även en fördel i form av en etablerad och fungerande organisation med stort förtroende hos kunderna, något som tar tid att bygga upp.

Kunder

Gigasun:s kunder är verksamma inom en lång rad områden, från fordons- och textilindustri till bryggeriverksamhet, men också inom statliga verksamheter. Totalt sett är drygt 80 procent av kunderna verksamma inom den privata sektorn. Gemensamt för kunderna är att de är omfattande organisationer med ett stort antal medarbetare. En kundbas

Gigasun:s kunder baserat på antal anställda



med företrädesvis stora kunder, dessutom spridda över olika branscher, ger Gigasun:s verksamhet en långsiktig stabilitet. En förutsättning för Gigasun är dock att kunderna har tillgång till stora fria takytor, då en solcellsanläggning på cirka 1,5 MW i genomsnitt tar cirka 15 000 kvadratmeter i anspråk. De av Gigasun:s kunder som idag har den största installerade kapaciteten återfinns inom maskintillverkning och basindustri och ligger i spannet 100 till 500 medarbetare.

Anledningen till att kunderna väljer Gigasun är att de får tillgång till grön el på ett enkelt sätt och till ett lägre pris än den de kan köpa från nätet. Idag har bolaget 207 kunder, vilket innebär att motpartsrisken är mycket diversifierad, något som skiljer Gigasun från liknande bolag som säljer till det publika elnätet och därmed har en svagare förhandlingsposition.

Den snabba tillväxten och omställningen till alternativa energikällor ger Gigasun, som har beprövad erfarenhet av att identifiera lämpliga solcellsanläggningar, parat med effektiva installationsmetoder, goda möjligheter för fortsatt lönsam utveckling. De risker som finns på marknaden är främst förknippade med det faktum att infrastrukturen, inklusive elproduktionen är starkt reglerad och beroende av tillstånd och ytterst politiska beslut.

Ytterligare en drivkraft utgörs av miljövinster. Gigasun bidrar, genom sin verksamhet, till en mer effektiv klimatomställning och stora miljövinster.

Finansiell information

Styrelsen och verkställande direktören för Gigasun AB (publ) ("Gigasun") får härmed avge delårsrapport för perioden januari – mars 2026.

Koncernens resultat för kvartalet

- Summa intäkter (elförsäljning och bidrag) uppgick till 36,6 (46,3) MSEK, en minskning med 20,8 procent jämfört med föregående år. Den genomsnittligt installerade basen var 17,1 procent högre i första kvartalet 2026 än 2025. Valutaeffekter påverkade intäkterna med -4,1 (0,7) MSEK.
- Nettoomsättningen (elförsäljning till kunder och nätet) uppgick till 31,9 (38,2) MSEK. Valutaeffekter påverkade nettoomsättningen med -3,6 (0,6) MSEK.
- Övriga rörelseintäkter (bidrag och vidareförsäljning av el) uppgick till 4,7 (8,1) MSEK. Valutaeffekter påverkade övriga rörelseintäkter med -0,5 (0,1) MSEK.
- Rörelsekostnaderna uppgick till 45,8 (43,0) MSEK, en ökning med 6,5 procent jämfört med föregående år. De största kostnadsposterna är planenliga avskrivningar och underhållskostnader som har ökat som ett resultat av en större installerad bas. Valutaeffekter påverkade rörelsekostnaderna med 4,8 (-0,6) MSEK.
- Rörelseresultatet uppgick till -9,2 (3,3) MSEK.
- Räntekostnader och liknande resultatposter uppgick till 17,8 (22,5) MSEK. Refinansieringen till Agri Bank fortsätter enligt plan och räntekostnaderna fortsätter att minska.
- Valutakursdifferens uppgick till -0,5 (-1,8) MSEK.
- Resultat efter finansiella poster och skatt uppgick till -27,5 (-20,9) MSEK.

Koncernens kassaflöde för kvartalet

- Koncernens totala kassaflöde uppgick till -37,6 (-17,0) MSEK.
- Den löpande verksamheten gav ett kassaflöde om 7,1 (-22,6) MSEK.
- Investeringsverksamheten gav ett kassaflöde om -51,2 (-10,8) MSEK, vilket huvudsakligen utgörs av investering i pågående och nya solcellsanläggningar om -49,0 (-7,1) MSEK.
- Finansieringsverksamheten gav ett kassaflöde om 6,5 (16,4) MSEK, vilket huvudsakligen är en ökad belåning som ett resultat av den pågående omfinansieringen till Agri Bank. Del av överskottet från omfinansieringen har använts för att återbetala annan räntebärande skuld.

Koncernens finansiella ställning och likviditet vid kvartalets utgång

- Balansomslutningen uppgick till 2 388 (2 299) MSEK.
- Materiella anläggningstillgångar uppgick till 2 018 (1 934) MSEK, som nästan uteslutande består av solcellsanläggningar.
- Finansiella anläggningstillgångar uppgick till 98 (62) MSEK, som framför allt består av momsfordran, som uppkommit när bolaget investerat i pågående och nya solcellsanläggningar.
- Kassa och bank uppgick till 8 (67) MSEK.
- Eget kapital uppgick till 489 (505) MSEK.
- Långfristiga skulder uppgick till 1 020 (960) MSEK, framför allt bestående av lån från leasingbolag.
- Kortfristiga skulder uppgick till 854 (809) MSEK, där de största posterna utgörs av kortfristig del av lån från leasingbolag, SOLT4 obligationen i Sverige, leverantörsskulder samt upplupna kostnader för installation av solenergianläggningar.

Obligationslån

Per 31 mars 2026 har Gigasun en ej förfallen obligation, SOLT4. Kapitalbeloppet är 70,4 MSEK, och räntesatsen är 14,25%. Upplupen räntekostnad per bokslutsdatum är 4,0 MSEK. Obligation SOLT4 förlängdes enligt bolagets begäran, vilket innebär att sista dag för återbetalning av obligationen flyttats fram till den 8 november 2026.

Lån från leasingbolag i Kina

Bolaget har träffat avtal om finansiering med flera leasingbolag genom så kallade "sale and leaseback" arrangemang. Ränta per 31 mars 2026, består av en rörlig ränta som är mellan 3,50-3,60 procent (China Loan Prime Rate 5 Year - LPR) plus en marginal. Justering av låneräntan sker årligen och om LPR ändrats med minst +/- 0,25 procent. Förutom installerad kapacitet används några av de pågående projekten till ställda säkerheter.

Under juni 2024 tecknade bolaget avtal gällande en omfinansiering om ca 870 MSEK (600 MCNY). Denna facilitet har utökats med ytterligare ca 372 MSEK (280 MCNY) i augusti 2025. Räntan är 3,60% och en löptid på 10 år. Kapitalet kommer huvudsakligen att användas för att återbetala sale and leaseback-faciliteten med JiangSu Financial Leasing Co., Ltd. Den överenskomna refinansieringen förväntas pågå under större delen av 2026.

Villkoren för finansieringsavtalen är sammanfattningsvis följande:

FINANSIELL INFORMATION

Leasingbolag/lån	Kapital- skuld, TSEK	Varav kortfristig skuld, TSEK	Ställda säkerheter, MW	Återbetalnings- tid, år	Löper till och med	Återköps- option CNY	Ränte- sats
Jiangsu Financial Leasing Corp. Ltd.	213 677	44 746	102	7	2030-08-01	1 000	6,26%
Jiangsu Financial Leasing Corp. Ltd.	4 327	797	3	7	2030-12-08	1 000	6,26%
Jiangsu Financial Leasing Corp. Ltd.	5 426	975		7	2031-01-30	1 000	6,26%
Jiangsu Financial Leasing Corp. Ltd.	3 694	812	1	6	2030-05-16	1 000	6,48%
Jiangsu Financial Leasing Corp. Ltd.	3 773	711	2	5	2030-11-14	1 000	6,80%
Jiangsu Financial Leasing Corp. Ltd.	27 982	5 860	13	7	2030-08-01	1 000	6,26%
Jiangsu Financial Leasing Corp. Ltd.	43 297	8 865	18	9	2032-10-01	1 000	6,26%
Jiangsu Financial Leasing Corp. Ltd.	10 160	1 833	4	7	2031-01-25	1 000	6,30%
Jiangsu Financial Leasing Corp. Ltd.	20 231	3 316	11	7	2031-02-12	1 000	6,48%
Jiangsu Financial Leasing Corp. Ltd.	4 125	607		7	2031-12-25	1	6,80%
Jiangsu Financial Leasing Corp. Ltd.	7 155	1 034	13	7	2032-01-06	1	6,80%
Jiangsu Financial Leasing Corp. Ltd.	8 347	1 206		7	2032-01-06	1	6,80%
Jiangsu Financial Leasing Corp. Ltd.	9 979	1 348		7	2032-05-12	1	6,80%
Jiangsu Financial Leasing Corp. Ltd.	3 355	469	4	7	2032-03-06	1	6,80%
Jiangsu Financial Leasing Corp. Ltd.	6 169	847		7	2032-04-18	1	6,80%
Jiangsu Financial Leasing Corp. Ltd.	2 018	397		5	2030-09-25	1	6,81%
Jiangsu Financial Leasing Corp. Ltd.	2 050	394	5	5	2030-10-25	0	6,81%
Jiangsu Financial Leasing Corp. Ltd.	4 423	800		5	2031-01-19	1	6,81%
Jiangsu Financial Leasing Corp. Ltd.	4 549	875	4	5	2030-10-11	0	6,80%
Jiangsu Financial Leasing Corp. Ltd.	4 619	870		5	2030-11-05	1	6,80%
Jiangsu Financial Leasing Corp. Ltd.	3 139	604	2	5	2030-10-21	100	6,80%
Jiangsu Financial Leasing Corp. Ltd.	4 162	634	2	6	2031-10-25	0	6,80%
Yongying Financial Leasing Co., Ltd	13 103	1 609	5	5	2030-09-23	1 000	5,95%
Haitong UniFortune Financial Leasing (Shanghai) Corporation	19 319	3 255	6	8	2031-10-01	100	6,44%
Yongying Financial Leasing Co., Ltd	22 139	2 072	7	10	2034-12-23	100	6,50%
Yongying Financial Leasing Co., Ltd	15 310	1 931	6	10	2035-04-04	100	6,40%
Yongying Financial Leasing Co., Ltd	14 569	1 600	6	10	2035-05-07	100	6,40%
Yongying Financial Leasing Co., Ltd	10 344	743	6	10	2036-01-09	100	6,16%
Yongying Financial Leasing Co., Ltd	1 655	119		10	2036-01-09	100	6,16%
Jiangsu Financial Leasing Corp. Ltd.	7 837	1 401	4	5	2031-01-25	1	6,81%

FINANSIELL INFORMATION

Leasingbolag/lån	Kapital- skuld, TSEK	Varav kortfristig skuld, TSEK	Ställda säkerheter, MW	Återbetalnings- tid, år	Löper till och med	Återköps- option CNY	Ränte- sats
Jiangsu Financial Leasing Corp. Ltd.	6 261	1 108	3	5	2031-01-25	1	6,81%
Jiangsu Financial Leasing Corp. Ltd.	1 972	349	1	5	2031-02-09	100	6,81%
Agricultural Bank Financial Leasing Co., Ltd	17 375	2 106	4	10	2034-06-28	100	3,60%
Agricultural Bank Financial Leasing Co., Ltd	12 009	1 456	3	10	2034-06-28	100	3,60%
Agricultural Bank Financial Leasing Co., Ltd	18 439	2 235	4	10	2034-07-26	100	3,60%
Agricultural Bank Financial Leasing Co., Ltd	23 574	2 858	5	10	2034-07-26	100	3,60%
Agricultural Bank Financial Leasing Co., Ltd	31 277	3 791	8	10	2034-08-09	100	3,60%
Agricultural Bank Financial Leasing Co., Ltd	19 840	2 405	4	10	2034-09-06	100	3,60%
Agricultural Bank Financial Leasing Co., Ltd	32 677	3 961	8	10	2034-09-27	100	3,60%
Agricultural Bank Financial Leasing Co., Ltd	24 508	2 971	6	10	2034-10-25	100	3,60%
Agricultural Bank Financial Leasing Co., Ltd	27 659	3 353	10	10	2034-11-18	100	3,60%
Agricultural Bank Financial Leasing Co., Ltd	29 176	3 537	7	10	2034-06-19	100	3,60%
Agricultural Bank Financial Leasing Co., Ltd	22 757	2 758	6	10	2034-07-19	100	3,60%
Agricultural Bank Financial Leasing Co., Ltd	13 175	1 597	5	10	2034-06-17	100	3,60%
Agricultural Bank Financial Leasing Co., Ltd	36 904	4 473	16	10	2034-06-17	100	3,60%
Agricultural Bank Financial Leasing Co., Ltd	18 378	2 228	6	10	2034-06-17	100	3,60%
Agricultural Bank Financial Leasing Co., Ltd	8 611	1 044	3	10	2034-06-17	100	3,60%
Agricultural Bank Financial Leasing Co., Ltd	27 189	2 862	6	10	2035-09-24	100	3,60%
Agricultural Bank Financial Leasing Co., Ltd	19 131	2 014	6	10	2035-09-24	100	3,60%
Agricultural Bank Financial Leasing Co., Ltd	29 733	3 130	7	10	2035-09-24	100	3,60%
Agricultural Bank Financial Leasing Co., Ltd	47 296	4 979	13	10	2035-09-24	100	3,60%
Agricultural Bank Financial Leasing Co., Ltd	21 884	2 304	6	10	2035-09-24	100	3,60%
Agricultural Bank Financial Leasing Co., Ltd	84 622	8 908	17	10	2035-09-24	100	3,60%
Agricultural Bank Financial Leasing Co., Ltd	6 666	702	2	10	2035-09-24	100	3,60%
Agricultural Bank Financial Leasing Co., Ltd	31 851	3 353	11	10	2035-09-24	100	3,60%
Agricultural Bank Financial Leasing Co., Ltd	8 106	983	3	10	2034-06-19	100	3,60%
Agricultural Bank Financial Leasing Co., Ltd	27 473	2 892	7	10	2035-09-24	100	3,60%
Agricultural Bank Financial Leasing Co., Ltd	13 387	1 623	6	10	2034-06-19	100	3,60%
Agricultural Bank Financial Leasing Co., Ltd	11 215	1 181	2	10	2035-09-24	100	3,60%
	1 174 079	167 885	406				

Banklån i Kina

ASRE har upptagit sex banklån, per 31 mars 2026, enligt nedanstående specifikation. Kapitalkulden är i CNY, och beloppet nedan är omräknat enligt bokslutskurs per 31 mars 2026. Dessa lån har tidigare löpande förlängts i intervall om sex till tolv månader, vilket vi även förväntar oss kommer att ske i samband med att nedan angivna förfallodagar. Alla lånen är utan säkerhet och fem av dem kortfristiga samt ett som löper över 3 år.

Bank	Kapitalkuld SEK	Ränte- sats	Återbetal- ningsdag
Industrial and Commercial Bank of China	13 172 100	2,40%	2026-07-28
Industrial and Commercial Bank of China	7 903 260	2,40%	2026-09-03
Hangzhou Rural United Bank	6 586 050	4,50%	2026-09-28
Bank of Nanjing	13 172 100	3,00%	2026-10-22
China Zheshang Bank	6 586 050	4,20%	2027-03-16
Bank of Beijing	13 654 476	3,50%	2029-02-02
	61 074 036		

Transaktioner med närstående

Koncernen har låneskulder till dess huvudägare Soltech Energy Sweden AB (publ), om 33 376 TSEK, och Advanced Solar Power (Hangzhou) Inc., ("ASP"), om 68 859 TSEK. Räntan för lånen under 2026 har varit i genomsnitt 3,7% respektive 0%. Upplupen ränta per bokslutsdatum är 6 447 TSEK respektive 1 499 TSEK. Kapitalkuld och upplupen

ränta är i EUR respektive CNY, och beloppet ovan är per bokslutskurs per 31 mars 2026. Under året har bolaget haft räntekostnad baserat på förfallna leverantörsskulder till ASP, med räntesatsen cirka 3%, totalt 315 TSEK. Samtliga transaktioner med närstående har skett på marknadsmässig grund. Följande närståendetransaktioner har ägt rum under verksamhetsåret.

Transaktionens art	Motpart	260101- 260331	250101- 250331	250101- 251231
Köp av solpaneler	Advanced Solar Power (Hangzhou) Inc.	0	4 956	37 367
Köp av service	Advanced Solar Power (Hangzhou) Inc.	6 677	5 594	22 504
Debiterad ränta	Advanced Solar Power (Hangzhou) Inc.	315	422	1 717
Debiterad ränta	Soltech Energy Sweden AB (publ)	305	214	911
		7 297	11 185	62 499

Leverantörsskulder, övriga kortfristiga skulder samt upplupna kostnader

Per 31 mars 2026 har koncernen utestående leverantörsskulder till ASP, om 182,1 MSEK, vilket utgör en löpande kredit som kan likställas med en "checkkredit". Av dessa 182,1 MSEK, är 69,0 MSEK förfallna leverantörsskulder, där ASP debiterar ränta.

I tillägg har koncernen upplupna kostnader för uppförande av nya projekt till ASP om 215,7 MSEK. Bolaget har dessutom ett lån till ASP om 70,4 MSEK, inklusive upplupen ränta, vilket beskrivs ovan. Originalbeloppen är i CNY, och beloppen är per bokslutskurs per 31 mars 2026.

Övrig information

Gigasun-koncernen

Koncernredovisningen omfattar det svenska moderbolaget Gigasun AB (publ) ("Gigasun") samt de helägda dotterbolagen

- Advanced SolTech Renewable Energy (Hangzhou) Co., Ltd ("ASRE")
- Longrui Solar Energy (Suqian) Co., Ltd ("SQ")
- Suqian Ruiyan New Energy Co., Ltd ("RY")
- ST-Solar Holding AB

De kinesiska dotterbolagen är i sin tur moderbolag till lokala kinesiska bolag, etablerade i olika regioner i Kina.

Gigasun finansierar, äger och driver takmonterade solcellsanläggningar i Kina, genom de kinesiska dotterbolagen. Verksamheten grundades 2014 som joint venture mellan svenska Soltech Energy Sweden AB och den kinesiska solpanelstillverkaren Advanced Solar Power Hangzhou Inc. Moderbolagets verksamhet är att bedriva finansiering av koncernens solcellsanläggningar i Kina. ST-Solar Holding förvaltar koncernens personaloptioner.

Risker

Allt företagande och ägande av aktier är förenat med ett risktagande och verksamheten i Gigasun utgör därvid inget undantag. Vid en bedömning av bolaget är det av vikt att beakta ett antal riskfaktorer, se bolagets årsredovisning 2025 för en mer utförlig beskrivning av koncernens risker.

Aktien och ägare

Aktierna är upptagna till handel på Nasdaq OMX Stockholm, First North Growth Market. Antalet aktier uppgick per 31 mars 2026 till 57 197 225. Utspädningseffekten beror på optionsprogrammen enligt beskrivning nedan.

Antalet aktier	260101-260331	250101-250331
Vid årets ingång	57 197 225	57 197 225
Nyemission	0	0
Vid periodens utgång	57 197 225	57 197 225

Genomsnitt antal aktier	260101-260331	250101-250331
Före utspädning	57 197 225	57 197 225
Efter utspädning	60 207 605	60 207 605

Bolagets största ägare per 31 mars 2026 är:

Bolagets största ägare är:	Antal aktier	Kapitalandel	Röstandel
SolTech Energy Sweden AB (publ.)	17 401 830	30,42%	30,42%
Advanced Solar Power Hangzhou Inc.	16 743 940	29,27%	29,27%
Isac Brandberg AB	2 016 665	3,53%	3,53%
The World We Want Foundation	1 580 767	2,76%	2,76%
Nordnet			
Pensionsförsäkring AB	1 378 896	2,41%	2,41%
Övriga	18 075 127	31,60%	31,60%
	57 197 225	100,00%	100,00%

Optionsprogram	Beslutat år	Antal optioner	Antal aktier	Teckningsperiod	Teckningskurs, SEK	Målgrupp
LTIP 2024/2026 I EC	2024	1 354 671	1 354 671	261115-261130	5,60	Anställda
LTIP 2024/2026 II EC	2024	1 655 709	1 655 709	261115-261130	5,60	Styrelseledamöter
		3 010 380	3 010 380			

Optionsprogram

Den 12 juni 2024 fattade bolagsstämman beslut om två nya teckningsoptionsprogram, enligt Tabell 1 ovan. Per den 31 mars 2026 är det totala antalet teckningsoptioner som har emitterats i teckningsoptionsprogrammen motsvarande 5 procent av aktiekapitalet. Genom detta uppstår en potentiell utspädningseffekt om 5 procent av aktiekapitalet efter emissionens genomförande.

Bolagsstyrning

Gigasun AB (publ) är ett svenskt publikt aktiebolag. Bolaget är bildat i Sverige och registrerades hos Bolagsverket 2016-03-30 och har bedrivit verksamhet sedan dess. Bolaget följer Aktiebolagslagens regler (2005:551) samt övriga tillämpliga lagar och förordningar i Stockholm, Sverige där bolaget har sitt säte. Utöver detta tillämpar bolaget svensk och internationell redovisningslagstiftning som säkerställer att den finansiella rapporteringen uppfyller de krav som ställs.

Till grund för bolagets verksamhet ligger bolagsordningen. Föremålet för bolagets verksamhet är bedriva finansiering av koncernens solenergianläggningar, dock inte sådan verksamhet som avses i lagen om bank- och finansieringsrörelse samt därmed förenlig verksamhet.

För mer information, se Årsredovisningen 2025, avsnitt "Bolagsstyrning".

Hållbarhet

Miljöansvar

Gigasun ska erbjuda miljöanpassade produkter och tjänster som är producerade med minsta möjliga resurs- och energiåtgång samt med låg miljöpåverkan. Samtliga solceller som ägs av bolaget samlas in för återvinning när de är förbrukade. Klok resurshantering är ett ledord inom Gigasun och stort fokus läggs på resursanvändning oavsett om det gäller energi, lokaler, avfall, resor eller transporter och att utifrån rimliga insatser reducera dessa. Gigasun arbetar systematiskt och förebygger nedsmutsning genom ett målinriktat miljöarbete som är en integrerad del i Gigasuns kultur. Gällande miljökrav tillsammans med miljöaspekter och miljömål utgör grunden för vårt arbete.

Socialt ansvar

Gigasun ska värna om företagets intressenters och samarbetspartners integritet och hanterar information så att den skyddas och förvaltas på ett ansvarsfullt sätt. Vi har ett tydligt hållbarhetsfokus och vi arbetar för att också våra samarbetspartners förväntas dela våra värderingar och vår uppförandekod. Det är genom medarbetarnas engagemang, utveckling och kompetens som vi skapar en kultur där vi och våra partners trivs. Som arbetsgivare tar vi vårt ansvar genom att erbjuda varje anställd ett utvecklande och ansvarsfullt arbete.

Övrigt

Mångfald berikar och vi arbetar därför aktivt med mångfald och jämställdhetsfrågor. Vi stödjer och följer principerna i FN-initiativet Global Compact.

Framtidsutsikter

Alla framåtriktade uttalanden i denna rapport baseras på bolagets bästa bedömning vid tidpunkten för rapporten. Sådana uttalanden innehåller som alla framtidsbedömningar risker och osäkerheter, vilket kan innebära att verkligt utfall blir annorlunda. Utöver vad som krävs enligt gällande lagstiftning gäller framåtblickande uttalanden endast den dag de framförs och bolaget åtar sig inte att uppdatera dessa mot bakgrund av ny information eller framtida händelser.

Revisorsgranskning

Denna rapport har inte varit föremål för granskning av bolagets revisorer.

IR-kalender

- Årsstämma 2026, 16 juni 2026
- Delårsrapport Q2 2026, 25 augusti 2026
- Delårsrapport Q3 2026, 17 november 2026
- Bokslutskommuniké Q4 2026, 12 februari 2027

Styrelsen bedömer löpande koncernens kort- och långsiktiga likviditetsbehov för fortsatt drift och utveckling av verksamheten utifrån den strategiska inriktning som beslutats.

Styrelsen och verkställande direktören försäkrar att bokslutskommunikén ger en rättvisande översikt av moderbolagets och koncernens verksamhet, ställning och resultat samt beskriver väsentliga risker och osäkerhetsfaktorer som moderbolaget och koncernen står inför.

Styrelsens underskrift

Frederic Telander
Styrelseordförande

Stefan Ölander
Styrelseledamot

Ben Wu
Styrelseledamot

Gang Bao
Styrelseledamot

Patrick de Muynck
Styrelseledamot

Max Metelius
VD

Stockholm, 12 maj 2026

För vidare information, kontakta:

Max Metelius
VD Gigasun
Tel: 072-316 0444
Epost: max.metelius@gigasun.se

Stefan Salomonsson
CFO Gigasun
Tel: 070-220 8000
Epost: stefan.salomonsson@gigasun.se

Certified adviser
FNCA, Box 5807
102 48 Stockholm
E-mail: info@fnca.se

Koncernens resultaträkning

Belopp i TSEK	260101-260331	250101-250331	250101-251231
Nettoomsättning	31 933	38 203	203 179
Övriga rörelseintäkter	4 706	8 073	36 476
Summa intäkter	36 639	46 276	239 655
Rörelsens kostnader			
Övriga externa kostnader	-19 450	-14 552	-61 270
Personalkostnader	-3 321	-5 105	-14 652
Av- och nedskrivningar	-23 026	-23 356	-90 255
Summa rörelsens kostnader	-45 797	-43 013	-166 177
Rörelseresultat	-9 158	3 264	73 478
Resultat från finansiella investeringar			
Ränteintäkter och liknande resultatposter	9	62	139
Räntekostnader och liknande resultatposter	-17 826	-22 454	-81 976
Valutadifferens	-545	-1 803	-3 843
Resultat efter finansiella poster	-27 521	-20 931	-12 201
Skatt på årets resultat	-8	0	4 996
Periodens resultat	-27 529	-20 931	-7 206
Hänförligt till moderbolagets ägare	-27 529	-20 931	-7 206
Minoritetsintresse	0	0	0
Periodens resultat per aktie före utspädning, SEK	-0,48	-0,37	-0,13
Periodens resultat per aktie efter utspädning, SEK	-0,48	-0,37	-0,13
Vägt genomsnittligt antal utestående stamaktier	57 197 225	57 197 225	57 197 225
Vägt genomsnittligt antal utestående stamaktier efter utspädning	60 207 605	60 207 605	60 207 605

Koncernens balansräkning

Belopp i TSEK	2026-03-31	2025-03-31	2025-12-31
TILLGÅNGAR			
Anläggningstillgångar			
Immateriella anläggningstillgångar			
Kundkontrakt	33 368	35 968	32 430
Summa immateriella anläggningstillgångar	33 368	35 968	32 430
Materiella anläggningstillgångar			
Solenergianläggningar	2 002 824	1 834 775	1 903 177
Solenergianläggningar under uppförande	12 649	96 871	8 400
Övriga materiella anläggningstillgångar	2 881	2 657	2 557
Summa materiella anläggningstillgångar	2 018 354	1 934 303	1 914 134
Finansiella anläggningstillgångar			
Andra långfristiga fordringar	78 067	47 630	75 194
Uppskjuten skattefordran	20 199	14 237	19 270
Summa finansiella anläggningstillgångar	98 266	61 866	94 464
Summa anläggningstillgångar	2 149 989	2 032 138	2 041 028
Omsättningstillgångar			
Kortfristiga fordringar			
Kundfordringar	41 018	40 774	49 942
Varulager	33 403	22 905	30 603
Övriga fordringar	62 053	48 325	49 776
Förtutbetalda kostnader och upplupna intäkter	94 042	88 147	80 284
Summa kortfristiga fordringar	230 516	200 151	210 605
Kassa och bank			
Kassa och bank	7 970	66 877	45 149
Summa kassa och bank	7 970	66 877	45 149
Summa omsättningstillgångar	238 485	267 028	255 754
SUMMA TILLGÅNGAR	2 388 474	2 299 166	2 296 782

Koncernens balansräkning forts.

Belopp i TSEK	2026-03-31	2025-03-31	2025-12-31
EGET KAPITAL OCH SKULDER			
Eget kapital			
Aktiekapital	11 439	11 439	11 439
Övrigt tillskjutet eget kapital	736 541	736 541	736 541
Annat eget kapital inklusive periodens resultat	-259 275	-243 157	-259 780
<i>Eget kapital hänförligt till:</i>			
<i>Moderbolagets ägare:</i>	488 706	504 824	488 201
<i>Minoritetsintresse:</i>	0	0	0
Summa eget kapital	488 706	504 824	488 201
Avsättningar			
Uppskjuten skatt	25 777	25 065	24 591
Summa avsättningar	25 777	25 065	24 591
Långfristiga skulder			
Skulder till kreditinstitut	1 019 848	960 014	945 532
Summa långfristiga skulder	1 019 848	960 014	945 532
Kortfristiga skulder			
Skulder till kreditinstitut	209 459	206 037	220 298
Obligationslån	70 370	70 370	70 370
Leverantörsskulder	218 105	325 958	258 773
Skatteskulder		564	0
Övriga skulder	117 250	69 016	98 889
Upplupna kostnader och förutbetalda intäkter	238 959	137 319	190 128
Summa kortfristiga skulder	854 143	809 263	838 459
SUMMA EGET KAPITAL OCH SKULDER	2 388 474	2 299 166	2 296 782

Förändringar i eget kapital

260101-260331							
Belopp i TSEK	Aktie kapital	Övrigt tillskjutet eget kapital	Omräknings reserv	Balanserade vinstmedel inklusive periodens resultat	Summa	Innehav utan bestämmande inflytande	Totalt eget kapital
Vid periodens början	11 439	736 541	-7 509	-251 945	488 527	-327	488 201
Årets resultat	0	0	0	-27 529	-27 529	0	-27 529
Omräkningsdifferenser	0	0	28 034	0	28 034	0	28 034
Omklassificering minoritet	0	0	0	-327	-327	327	0
Utdelning	0	0	0	0	0	0	0
Transaktioner med minoritetsägare	0	0	0	0	0	0	0
Vid periodens slut	11 439	736 541	20 526	-279 801	488 706	0	488 706

250101-250331							
Belopp i TSEK	Aktie kapital	Övrigt tillskjutet eget kapital	Omräknings reserv	Balanserade vinstmedel inklusive periodens resultat	Summa	Innehav utan bestämmande inflytande	Totalt eget kapital
Vid periodens början	11 439	736 541	74 094	-244 739	577 336	0	577 336
Årets resultat	0	0	0	-20 931	-20 931	0	-20 931
Omräkningsdifferenser	0	0	-51 581	0	-51 581	0	-51 581
Nyemission	0	0	0	0	0	0	0
Emissionskostnader	0	0	0	0	0	0	0
Transaktioner med minoritetsägare	0	0	0	0	0	0	0
Vid periodens slut	11 439	736 541	22 513	-265 670	504 824	0	504 824

Kassaflöde

Belopp i TSEK	260101-260331	250101-250331	250101-251231
Kassaflöde från den löpande verksamheten			
Rörelseresultat före finansiella poster	-9 158	3 264	73 478
Justering för av- och nedskrivningar	23 026	23 356	90 255
Justering för övriga poster som inte ingår i kassaflödet, m.m.	-6 544	-4 000	12 756
	7 323	22 619	176 489
Erhållen ränta	9	62	139
Erlagd ränta	-19 299	-29 894	-96 980
Betald inkomstskatt	-8	0	-729
	-19 299	-29 832	-97 569
Ökning/minskning kundfordringar	10 846	150	-11 432
Ökning/minskning varulager	-1 268	-2 163	-2 629
Ökning/minskning övriga kortfristiga fordringar	-1 958	-8 071	-20 480
Ökning/minskning leverantörsskulder	-35 658	-51 443	-90 817
Ökning/minskning övriga kortfristiga rörelseskulder	47 094	46 144	147 497
Kassaflöde från förändring av rörelsekapital	19 057	-15 382	22 139
Kassaflöde från den löpande verksamheten	7 081	-22 594	101 058

Kassaflöde forts.

Belopp i TSEK	260101-260331	250101-250331	250101-251231
Investeringsverksamheten			
Investeringar i materiella anläggningstillgångar	-49 045	-7 135	-169 877
Placeringar i övriga finansiella anläggningstillgångar	-2 178	-3 644	-38 224
Kassaflöde från investeringsverksamheten	-51 223	-10 779	-208 101
Finansieringsverksamheten			
Upptagna lån, nettolikvid	154 800	150 250	517 748
Återbetalning lån, nettolikvid	-148 291	-133 852	-445 268
Transaktioner med minoritetsägare	1	0	-339
Kassaflöde från finansieringsverksamheten	6 510	16 398	72 141
Periodens kassaflöde	-37 633	-16 975	-34 902
Omräkningsdifferens i likvida medel	454	-6 037	-9 839
Likvida medel vid periodens början	45 149	89 889	89 889
Likvida medel vid periodens slut	7 970	66 877	45 149

Moderbolagets resultaträkning

Belopp i TSEK	260101-260331	250101-250331	250101-251231
Rörelseintäkter			
Nettoomsättning	2 677	2 820	15 511
Övriga rörelseintäkter	0	0	0
Summa intäkter	2 678	2 820	15 512
Rörelsens kostnader			
Övriga externa kostnader	-698	-980	-3 933
Personalkostnader	-1 828	-3 623	-8 928
Av- och nedskrivningar	-4	-5	-42 436
Summa rörelsens kostnader	-2 530	-4 608	-55 297
Rörelseresultat	147	-1 788	-39 785
Resultat från finansiella poster			
Ränteintäkter och liknande resultatposter	3	18	44
Räntekostnader och liknande resultatposter	-2 825	-2 266	-10 429
Valutadifferens	-487	-563	791
Resultat efter finansiella poster	-3 161	-4 600	-49 380
Koncernbidrag	0	0	43
Resultat före skatt	-3 161	-4 600	-49 337
Skatt på årets resultat	0	0	0
Periodens resultat	-3 161	-4 600	-49 337

Moderbolagets balansräkning

Belopp i TSEK	2026-03-31	2025-03-31	2025-12-31
TILLGÅNGAR			
Anläggningstillgångar			
Materiella anläggningstillgångar			
Övriga materiella anläggningstillgångar	14	32	18
Summa materiella anläggningstillgångar	14	32	18
Finansiella anläggningstillgångar			
Andelar i koncernföretag	715 788	715 788	715 788
Fordringar hos koncernföretag	0	41 244	0
Summa finansiella anläggningstillgångar	715 788	757 032	715 788
Summa anläggningstillgångar	715 802	757 064	715 806
Omsättningstillgångar			
Kortfristiga fordringar			
Fordringar hos koncernföretag	0	2 712	0
Övriga fordringar	773	800	640
Förutbetalda kostnader och upplupna intäkter	531	681	439
Summa kortfristiga fordringar	1 305	4 194	1 079
Kassa och bank			
Kassa och bank	782	5 069	1 461
Summa kassa och bank	782	5 069	1 461
Summa omsättningstillgångar	2 087	9 263	2 540
SUMMA TILLGÅNGAR	717 889	766 327	718 346

Moderbolagets balansräkning forts.

Belopp i TSEK	2026-03-31	2025-03-31	2025-12-31
EGET KAPITAL OCH SKULDER			
Eget kapital			
<i>Bundet eget kapital</i>			
Aktiekapital	11 439	11 439	11 439
<i>Fritt eget kapital</i>			
Överkursfond	749 867	749 867	749 867
Balanserat resultat	-161 815	-112 476	-112 476
Periodens resultat	-3 162	-4 600	-49 337
Summa eget kapital	596 330	644 231	599 493
Kortfristiga skulder			
Obligationslån	70 370	70 370	70 370
Leverantörsskulder	361	820	158
Skulder till koncernbolag	74	0	61
Övriga skulder	41 060	35 162	40 904
Upplupna kostnader och förutbetalda intäkter	9 694	15 744	7 359
Summa kortfristiga skulder	121 559	122 096	118 853
SUMMA EGET KAPITAL OCH SKULDER	717 889	766 327	718 346

Noter

Not 1. Redovisnings- och värderingsprinciper

Allmänna redovisningsprinciper

Rapporten och koncernredovisning har upprättats i enlighet med årsredovisningslagen (1995:1554) och Bokföringsnämndens allmänna råd BFNAR 2012:1 Årsredovisning och koncernredovisning ("K3").

Redovisningsprinciperna är oförändrade jämfört med föregående år. Delårsrapporten anges i tusentals kronor (TSEK) om inget annat anges. Avrundningsfel kan förekomma. Moderbolagets redovisningsvaluta är svenska kronor, som även utgör redovisningsvaluta för koncernen.

Samma redovisningsprinciper och beräkningsgrunder som i senaste årsredovisningen har tillämpats, förutom nedan.

Materiella anläggningstillgångar

Materiella anläggningstillgångar redovisas till anskaffningsvärdet minskat med ackumulerade avskrivningar och eventuella nedskrivningar. Anskaffningsvärdet består av inköpspriset, utgifter som är direkt hänförliga till förvärvet för att bringa den på plats och i skick att användas samt uppskattade utgifter för nedmontering och bortforsling av tillgången och återställande av plats där den finns. Tillkommande utgifter inkluderas endast i tillgången eller redovisas som en separat tillgång, när det är sannolikt att framtida ekonomiska fördelar som är förknippade med posten kommer att tillfalla koncernen och att anskaffningsvärdet för densamma kan mätas på ett tillförlitligt sätt. Alla övriga kostnader för reparationer

och underhåll samt tillkommande utgifter redovisas i resultaträkningen i den period då de uppkommer.

Följande avskrivningstider tillämpas:

- Motorfordon 4–5 år
- Solenergianläggningar 20–25 år
- Övriga inventarier 3–5 år

Gällande koncernens lånefinansiering med leasingbolag, har koncernen sålt materiella anläggningstillgångarna till respektive leasingbolag. Fortsatt har koncernen ansvar för bland annat drift, försäkring och fakturering. Dessutom finns en återköpsklausul till ett symboliskt värde efter låneavtalets utgång. Koncernen har därför inte sett den legala försäljningen av solcellsanläggningarna som redovisningsmässig försäljning. Redovisningsmässigt är dessa solcellsanläggningar fortsatt redovisade som materiella anläggningstillgångar, med avskrivningar enligt plan. Gällande lån från leasingbolagen, se "Låneskulder och leverantörsskulder".

Låneskulder och leverantörsskulder

Låneskulder redovisas initialt till anskaffningsvärde efter avdrag för transaktionskostnader (upplupet anskaffningsvärde). Skiljer sig det redovisade beloppet från det belopp som ska återbetalas vid förfallotidpunkten periodiseras mellanskillnaden som räntekostnad över lånets löptid med hjälp av instrumentets effektivränta. Härigenom överensstämmer vid förfallotidpunkten det redovisade beloppet och det belopp som ska återbetalas.

Gällande lån från leasingbolag, skall den del av lånet som skall amorteras inom 12 månader från rapportdatum klassificeras som kortfristig, medan resterande belopp klassificeras som långfristig. Kostnader för upptagande av långfristiga låneskulder periodiseras över lånets löptid.

Kortfristiga leverantörsskulder redovisas till anskaffningsvärde.

Not 2. Uppskattningar och bedömningar

Uppskattningar och bedömningar utvärderas löpande och baseras på historisk erfarenhet och andra faktorer, inklusive förväntningar på framtida händelser som anses rimliga under rådande förhållanden. De uppskattningar för redovisningsändamål som blir följden av dessa kommer, definitionsmässigt, sällan att motsvara det verkliga resultatet.

Samma uppskattningar och antaganden som i senaste årsredovisningen har tillämpats, förutom antagande om fortsatt drift.

Antagande om fortsatt drift

En grundläggande redovisningsprincip är den så kallade principen om fortsatt drift ("going concern") där moderbolagets och koncernens finansiella rapporter upprättas utifrån antagandet om fortsatt drift av verksamheten.

Under juni 2024 ingick bolaget ett avtal gällande en omfinansiering på ca 870 MSEK (600 MCNY). I augusti 2025 utökades faciliteten för att inkludera ytterligare ca 372 MSEK (280 MCNY). Kapitalet kommer huvudsakligen att användas för att återbetala sale and leaseback-faciliteten med JiangSu Financial Leasing Co., Ltd. Den nya strukturen för refinansieringen innefattar en försäljning av en portfölj solcellsanläggningar med en kapacitet på 250 MW + 90 MW. Betalningarna kommer att ske i lika stora belopp bestående av amortering och ränta under tio år, med en rörlig årlig ränta på 3,60%. Gigasun har i slutet av 10-årsperioden en återköpsrätt för de sålda solcellsanläggningarna till ett pris av 100 CNY (cirka 150 SEK). Den överenskomna refinansieringen har påbörjats och förväntas pågå under resterande del av 2026.

Baserat på det finansieringsarbete som genomförts anser ledningen och styrelsen att ny finansiering kan säkerställas under 2026, för bolagets fortsatta drift och tillväxt.

Viktiga parametrar i denna bedömning har bedömts vara finansieringsbehov utifrån likviditetsprognoser, pågående arbete med nya finansärer samt bolagets nuvarande och förväntade resultatutveckling under året. Om bolaget inte lyckas med ny finansiering, bedömer bolaget att det finns en väsentlig osäkerhet gällande fortsatt drift i nuvarande form.

Not 3. Definition av nyckeltal

Nettoomsättning

Intäkter relaterade till försäljning av el till kunder och elnätet. Netto moms och eventuella rabatter. Måttet används eftersom det visar bolagets intäkter från elförsäljning från egna solcellsanläggningar.

Övriga rörelseintäkter

Huvudsakligen intäkter relaterade till subsidier. I mindre utsträckning även andra intäkter såsom investeringsbidrag från kinesiska myndigheter, försäkringsersättningar och vidareförsäljning av inköpt el. Måttet används eftersom det visar bolagets intäkter från subsidier och andra inkomster än direkt elförsäljning från egna solcellsanläggningar.

Nettoomsättning som andel av summa intäkter, %

Nettoomsättning som andel av summa intäkter. Måttet används för att hjälpa till att bedöma bolagets beroende av elförsäljning i förhållande till andra rörelseintäkter, särskilt subventioner.

Belopp i TSEK	260101- 260331	250101- 250331	250101- 251231
Nettoomsättning	31 933	38 203	203 179
Summa intäkter	36 639	46 276	239 655
	87%	83%	85%

Bruttovinst

Summa intäkter med avdrag för kostnader direkt hänförliga till bolagets solcellsanläggningar. De direkta kostnaderna består bland annat av underhåll, takhyra och försäkring. Måttet används för att följa upp direkt lönsamhet på projektnivå.

Belopp i TSEK	260101- 260331	250101- 250331	250101- 251231
Summa intäkter	36 639	46 276	239 655
Direkta kostnader	12 730	10 405	43 826
Bruttovinst	23 909	35 871	195 829

Bruttomarginal%

Bruttovinst i procent av summa intäkter. Måttet används för att följa upp direkt lönsamhet vi förhållande till summa intäkter.

Belopp i TSEK	260101- 260331	250101- 250331	250101- 251231
Bruttovinst	23 909	35 871	195 829
Summa intäkter	36 639	46 276	239 655
Bruttomarginal%	65%	78%	82%

EBITDA

Rörelseresultat före avskrivningar, nedskrivningar, finansiella poster och skatter. Måttet används för att följa upp verksamhetens resultat genererat av den löpande verksamheten och underlättar jämförelser av lönsamhet

mellan olika bolag och branscher.

Belopp i TSEK	260101- 260331	250101- 250331	250101- 251231
Rörelseresultat	-9 158	3 264	73 478
Av- och nedskrivningar	23 026	23 356	90 255
EBITDA	13 868	26 619	163 733

EBITDA%

EBITDA i procent av summa intäkter. Måttet används eftersom det visar verksamhetens lönsamhet över tid, oberoende av finansiering, nedskrivningar och avskrivningar.

Belopp i TSEK	260101- 260331	250101- 250331	250101- 251231
EBITDA	13 868	26 619	163 733
Summa intäkter	36 639	46 276	239 655
EBITDA%	38%	58%	68%

Rörelseresultat (EBIT)

Resultat före finansiella poster och skatter. Måttet används eftersom det ger en översikt över verksamhetens lönsamhet.

EBIT%

Resultat före räntor och skatter i procent av summa intäkter. Måttet används eftersom det visar verksamhetens lönsamhet över tid.

Belopp i TSEK	260101- 260331	250101- 250331	250101- 251231
Rörelseresultat	-9 158	3 264	73 478
Summa intäkter	36 639	46 276	239 655
EBIT%	-25%	7%	31%

Räntekostnader

Räntekostnader och liknande resultatposter exklusive kostnadsföring av periodiserade lånekostnader, skatter relaterade till koncerninterna betalningar och källskatt på koncerninterna betalningar från Kina. Måttet används eftersom det möjliggör för bedömning av huruvida bolaget kan uppfylla åtagandena enligt sina låneavtal.

Belopp i TSEK	260101- 260331	250101- 250331	250101- 251231
Räntekostnader och liknande resultatposter	17 826	22 454	81 976
Kinesisk källskatt, moms och andra skatter	485	1 293	3 087
Kostnadsföring av periodiserade lånekostnader	463	521	1 944
Räntekostnader	16 878	20 640	76 944

Kostnadsföring av periodiserade lånekostnader

I posten "Räntekostnader och liknande resultatposter" ingår denna post som en del och visar kostnaden för periodiserade lånekostnader hänförliga till bland annat leasing och obligationslån. Måttet används eftersom det visar bolagets upplåningskostnader relaterade till räntebärande skulder (exklusive räntekostnader).

Belopp i TSEK	260101- 260331	250101- 250331	250101- 251231
Räntekostnader och liknande resultatposter	17 826	22 454	81 976
Räntekostnader	16 878	20 640	76 944
Kinesisk källskatt, moms och andra skatter	485	1 293	3 087
Kostnadsföring av periodiserade lånekostnader	463	521	1 944

Resultat per aktie

Koncernens resultat efter skatt dividerat med vägt genomsnittligt antal aktier i perioden.

Räntebärande skulder

Summan av kortfristiga och långfristiga delar av obligationslån, skulder till kreditinstitut, skulder till Koncernbolag och övriga långfristiga räntebärande skulder. Måttet används eftersom det visar bolagets räntebärande skuldsättning, brutto.

Belopp i TSEK	2026-03-31	2025-03-31	2025-12-31
Kortfristiga räntebärande skulder			
- Banklån i Kina	61 074	69 153	75 337
- Lån Soltech Energy Sweden AB	32 995	29 291	29 291
- Förfallna leverantörsskulder ASP	68 962	136 923	119 032
- JS leasing	80 860	83 760	96 495
- HT leasing	3 255	17 244	18 473
- YY leasing	8 073	8 257	8 415
- Agri leasing	75 698	37 604	31 321
- Obligationslån	70 370	70 370	70 370
<i>Summa kortfristiga räntebärande skulder</i>	<i>401 286</i>	<i>452 602</i>	<i>448 734</i>
Långfristiga räntebärande skulder			
- JS leasing	331 868	472 707	567 980
- HT leasing	16 064	106 797	121 203
- YY leasing	69 047	70 281	78 912
- Agri leasing	589 215	310 229	266 232
<i>Summa långfristiga räntebärande skulder</i>	<i>1 006 194</i>	<i>960 014</i>	<i>1 034 327</i>
Summa räntebärande skulder	1 407 480	1 412 616	1 483 061

Räntebärande nettoskuld

Räntebärande skulder minus kassa och bank. Måttet används eftersom det visar bolagets räntebärande skuldsättning, brutto. Måttet används eftersom det möjliggör bedömning av huruvida bolaget har en lämplig finansieringsstruktur och kan uppfylla åtagandena enligt sina låneavtal.

Belopp i TSEK	2026-03-31	2025-03-31	2025-12-31
Räntebärande skulder	1 407 480	1 412 616	1 483 061
Kassa och bank	-7 970	-66 877	-45 149
Nettoskuld	1 399 510	1 345 739	1 437 913

Soliditet

Eget kapital i förhållande till balansomslutning, uttryckt i procent. Måttet beräknas på utgående balans för respektive period. Måttet används eftersom det hjälper till att bedöma bolagets finansiella stabilitet.

Belopp i TSEK	2026-03-31	2025-03-31	2025-12-31
Eget kapital	488 706	504 824	488 201
Balansomslutning	2 388 474	2 299 166	2 296 782
Soliditet	20%	22%	21%

Soliditet, rullande 12 månader

Eget kapital i förhållande till balansomslutning, uttryckt i procent. Måttet beräknas på genomsnittet för utgående balans för de senaste 4 kvartalen. Måttet används eftersom det hjälper till att bedöma bolagets finansiella stabilitet.

Belopp i TSEK	2026-03-31	2025-03-31	2025-12-31
Eget kapital 2024-06-30		580 730	
Eget kapital 2024-09-30		576 651	
Eget kapital 2024-12-31		577 336	
Eget kapital 2025-03-31		504 824	504 824
Eget kapital 2025-06-30	490 247		490 247
Eget kapital 2025-09-30	507 979		507 979
Eget kapital 2025-12-31	488 201		488 201
Eget kapital 2026-03-31	488 706		
Balansomslutning 2024-06-30		2 159 474	
Balansomslutning 2024-09-30		2 264 947	
Balansomslutning 2024-12-31		2 528 093	
Balansomslutning 2025-03-31		2 299 166	2 299 166
Balansomslutning 2025-06-30	2 230 948		2 230 948
Balansomslutning 2025-09-30	2 261 860		2 261 860
Balansomslutning 2025-12-31	2 296 782		2 296 782
Balansomslutning 2026-03-31	2 388 474		
Soliditet, rullande 12 mån	22%	24%	22%

Installerad kapacitet, MW

Maximal mängd el som alla operativa solcellsanläggningar i bolagets portfölj kan producera, uttryckt i megawatt. Måttet används eftersom det hjälper till att bedöma bolagets intjäningsförmåga.

Producerad elektricitet, miljoner kWh

El genererad av alla solcellsanläggningar i Gigasun:s portfölj och som sålts till kunder under perioden, uttryckt i miljoner kilowattimmar. Måttet används eftersom det möjliggör för jämförelse av sålda volymer över tid, då bolagets kunder faktureras per kWh nyttjad elektricitet.

Minskning av CO2-relaterade utsläpp, ton

Producerad el multiplicerad med sparad CO2-utsläpp per kWh. Måttet används eftersom det visar bolagets miljönytta.

Ingångna avtal, MW

Planerad installerad kapacitet för alla bundna åtaganden i bolagets projekt-pipeline. Måttet används eftersom det hjälper till att bedöma bolagets framtida intjäningsförmåga och erforderliga investeringar för dess projekt-pipeline i närtid.

Genomsnittlig återstående kontraktstid, år

Genomsnittlig återstående kontraktstid enligt Energiköpsavtal för alla bolagets installerade solcellsanläggningar. Måttet används eftersom det hjälper till att bedöma det återstående kontraktsvärdet i bolagets portfölj av solcellsanläggningar.

Gigasun