

Momentum Group AB (publ)

# Delårsrapport 1 jan – 31 mar 2022



# 2022

# Stabilt affärsläge och positiv resultatutveckling trots oro i omvärlden

**Bra underliggande efterfrågan inom båda affärsområdena men där den globala komponentbristen och covid-19-relaterad sjukfrånvaro hade viss påverkan på försäljningen under kvartalet. Organisk omsättningstillväxt i kombination med god kostnadskontroll och väl hanterade prisökningar från leverantörer bidrog till att EBITA ökade med 19 procent jämfört med första kvartalet föregående år.**

## Första kvartalet 2022

- Nettoomsättningen ökade med 14 procent till 399 MSEK (350), varav 11 procent för jämförbara enheter.
- Rörelseresultatet ökade med 6 procent till 37 MSEK (35), motsvarande en rörelsemarginal om 9,3 procent (10,0). I resultatet ingick jämförelsestörande kostnader om -4 MSEK hänförligt till särnoteringsprocessen.
- EBITA ökade med 19 procent till 44 MSEK (37), motsvarande en EBITA-marginal om 11,0 procent (10,6).

- Kvartalets resultat ökade med 4 procent till 28 MSEK (27) vilket motsvarade ett resultat per aktie om 0,55 SEK (0,55).
- Avkastningen på rörelsekapitalet (EBITA/RK) uppgick till 62 procent (53).
- Soliditeten var 50 procent (36) vid periodens utgång.
- Extra bolagsstämma den 26 januari fattade beslut om förändrad aktiestruktur och fondemission.
- Årsstämman hölls den 11 februari där det bland annat fattades beslut om ändring från privat till publikt bolag.
- Den 23 mars beslutade extra bolagsstämma i Alligo AB att dela ut och särnotera Momentum Group.
- Momentum Group noterades på Nasdaq Stockholms huvudlista den 31 mars.

| MSEK   | Kv1   |       |     | R12 t.o.m. mar |       |     |
|--|-------|-------|-----|----------------|-------|-----|
|  | 2022  | 2021  | Δ   | 2022           | 2021  | Δ   |
| Nettoomsättning  | 399   | 350   | 14% | 1 540          | 1 187 | 30% |
| Rörelseresultat  | 37    | 35    | 6%  | 157            | 126   | 25% |
| varav Jämförelsestörande poster  | -4    | -     |     | -10            | -     |     |
| varav Avskrivningar på immateriella tillgångar som uppkommit vid förvärv | -3    | -2    |     | -11            | -5    |     |
| EBITA  | 44    | 37    | 19% | 178            | 131   | 36% |
| Periodens resultat   | 28    | 27    | 4%  | 118            | 97    | 22% |
| Resultat per aktie före och efter utspädning, SEK                        | 0,55  | 0,55  | -   | 2,30           | 1,90  | 21% |
| Rörelsemarginal  | 9,3%  | 10,0% |     | 10,2%          | 10,6% |     |
| EBITA-marginal   | 11,0% | 10,6% |     | 11,6%          | 11,0% |     |
| Avkastning på rörelsekapital (EBITA/RK)                                  |       |       |     | 62%            | 53%   |     |
| Soliditet  |       |       |     | 50%            | 36%   |     |

## Händelser efter periodens utgång

- Inga väsentliga händelser har inträffat efter periodens utgång.

☞ På bolagets hemsida [momentum.group](https://momentum.group) finns nu en kvartalspresentation tillgänglig där vd Ulf Lilius och CFO Niklas Enmark går igenom rapporten och ger en verksamhetsuppdatering.

# Ökat fokus gör att vi bättre kan tillvarata strategiska och operationella möjligheter

**Vi hade en bra underliggande efterfrågan under första kvartalet i båda våra affärsområden. Den globala komponentbristen påverkade slutleveranserna under kvartalet och covid-19-relaterad sjukfrånvaro, i framför allt våra servicebolag, påverkade debiterade timmar i början av kvartalet. Organisk omsättningstillväxt i kombination med god kostnadskontroll och väl hanterade prisökningar från leverantörer bidrog till att EBITA ökade med 19 procent jämfört med första kvartalet förra året.**

## En ny start som självständigt bolag

När den extra bolagsstämman i vårt tidigare moderbolag den 23 mars 2022 fattade beslut om avknoppning och särnotering av Momentum Group innebar det starten för nya möjligheter. Med ett ännu tydligare fokus på utveckling av vår verksamhet inom komponenter och tjänster till den nordiska industrin har vi nu bättre förutsättningar att expandera verksamheten. Momentum Group är en aktiv ägare som fokuserar på att utveckla och förvärva företag inom de produkt- och tjänstevertikaler där vi har kunskap, kompetens och erfarenhet. Vi har en tydlig tillväxtstrategi med ambitionen att växa genom både förvärv och utveckling av befintliga verksamheter. Möjligheter vi nu arbetar för att förverkliga fullt ut.

Den 31 mars introducerades Momentum Group 2.0 på Nasdaq Stockholms Mid Cap-lista – ett nytt bolag med en lång och beprövad affärsfilosofi.

## Stabilt affärsläge trots oro i omvärlden

Vi hade en bra underliggande efterfrågan under årets första kvartal i de flesta av våra verksamheter. Den globala komponentbristen påverkade dock slutleveranserna något och covid-19-relaterad sjukfrånvaro i framför allt våra servicebolag påverkade debiterade timmar i början av kvartalet. Vår bedömning är att komponentbristen kommer att fortsätta under andra

kvartalet och vi förväntar oss prisökningar inom vissa områden. Våra entreprenörsdrivna bolag med decentraliserat ansvar kommer, precis som de gjort under de senaste åren, att fortsätta med mitigerande åtgärder för att upprätthålla en god leveranskapacitet på produkter och hantera prisökningar.

**»Vi har en tydlig tillväxtstrategi med ambitionen att växa genom både förvärv och utveckling av befintliga verksamheter. Möjligheter vi nu arbetar för att förverkliga fullt ut.«**

ULF LILIUS

## Ett spännande år framför oss

Vi står nu fullt ut på egna ben med fokus på att växa våra affärer såväl organiskt som via förvärv. Med utgångspunkt i en stark finansiell ställning och en tydlig strategi ser jag fram emot ett fortsatt spännande verksamhetsår för Momentum Group som självständigt noterat bolag.



Stockholm i april 2022

**Ulf Liljus**  
Vd och koncernchef

# Försäljningsutveckling

## Marknadskommentar

Den generella efterfrågan var bra under första kvartalet. På grund av globalt ökad efterfrågan har material- och resursbrist inom vissa av koncernens produktområden fortsatt haft en viss dämpande effekt på försäljningen genom leveransförseningar under kvartalet.

Trots det sämre säkerhetsläget och krisen i Ukraina har försäljningen inom koncernens verksamheter ännu inte påverkats. Högre osäkerhet på grund av det säkerhetspolitiska läget, fortsatta globala effekter från covid-19 pandemin samt de tydliga inflationstendenserna, inte minst inom energi och drivmedel, gör det

sannolikt att komponentbristen kommer att fortsätta under andra kvartalet och att prisökningar inom vissa områden som till exempel frakter, är att förvänta.

Det rådande pandemiläget begränsade i inledningen av kvartalet möjligheten till kundbesök och sjuk/karensfrånvaron har under perioden haft en viss påverkan. Trots detta är dialogen med kunderna positiv där de uppfattar att våra verksamheter har en god leveransförmåga utifrån rådande läge. Den aktuella situationen har inte föranlett några förändringar i väsentliga bedömningsgrunder jämfört med de som tillämpades i prospekt för upptagande av handel av bolagets B-aktier publicerat i mars 2022.

## Utveckling under första kvartalet

Försäljningsutvecklingen var positiv under första kvartalet för båda affärsområdena. Verksamheterna arbetade proaktivt med att säkerställa bästa möjliga leveransförmåga och har parerat för uppgångar i inköpspriser och ökade fraktkostnader.

Under första kvartalet ökade nettoomsättningen med 14 procent jämfört med föregående år och uppgick till 399 MSEK (350). Tillväxten inom jämförbara enheter var cirka 11 procent. Kvartalet innehöll 1 handelsdag mer än föregående år.

### Tillväxt jämförbara enheter

vs Q1 2021

# +11%

### Försäljningsutveckling

|                                   | Kv1          |
|-----------------------------------|--------------|
| %                                 | 2022         |
| Jämförbara enheter i lokal valuta | 11,1%        |
| Valutaeffekter                    | 0,0%         |
| Antal handelsdagar                | 1,7%         |
| Förvärv                           | 1,1%         |
| <b>Summa förändring</b>           | <b>13,9%</b> |



# Resultatutveckling

## Första kvartalet 2022

Rörelseresultatet ökade med 6 procent till 37 MSEK (35), motsvarande en rörelsemarginal om 9,3 procent (10,0). I rörelseresultatet ingick jämförelsestörande kostnader om -4 MSEK (-) relaterat till särnoteringen och avser framför allt rådgivnings- och granskningskostnader samt separationskostnader.

Rörelseresultatet har belastats med avskrivningar på immateriella anläggningstillgångar som uppkommit vid förvärv med -3 MSEK (-2) och på avskrivningar avseende nyttjanderättstillgångar och materiella anläggningstillgångar med -12 MSEK (-9). Inga valutaomräkningseffekter har påverkat rörelseresultatet (0).

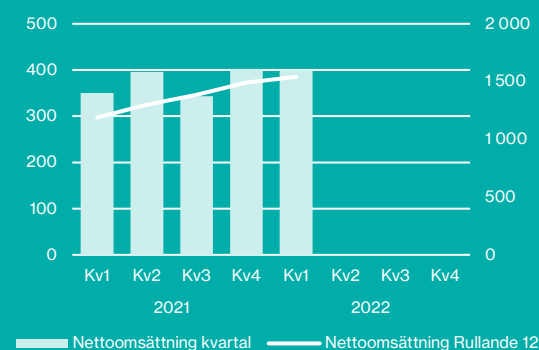
EBITA ökade med 19 procent till 44 MSEK (37), motsvarande en EBITA-marginal om 11,0 procent (10,6).

Resultatet efter finansiella poster uppgick till 36 MSEK (34) och resultatet efter skatt till 28 MSEK (27), vilket motsvarar ett resultat per aktie om 0,55 SEK (0,55) för kvartalet.

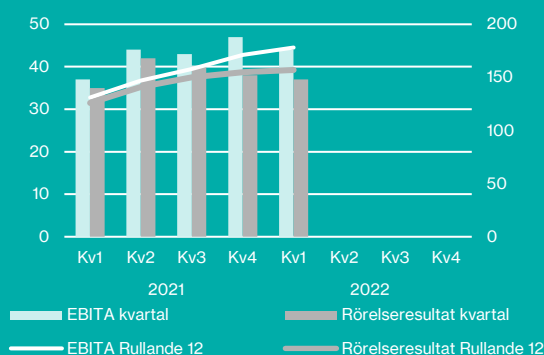


| MSEK                                 | Kv1          |              |            | R12 t.o.m. mar |              |            |
|--------------------------------------|--------------|--------------|------------|----------------|--------------|------------|
|                                      | 2022         | 2021         | Δ          | 2022           | 2021         | Δ          |
| <b>Nettoomsättning</b>               | <b>399</b>   | <b>350</b>   | <b>14%</b> | <b>1 540</b>   | <b>1 187</b> | <b>30%</b> |
| varav Komponenter                    | 322          | 299          | 8%         | 1 232          | 1 095        | 13%        |
| varav Tjänster                       | 82           | 54           | 52%        | 323            | 102          | 217%       |
| varav koncerngemensamt/elimineringar | -5           | -3           |            | -15            | -10          |            |
| <b>Rörelseresultat</b>               | <b>37</b>    | <b>35</b>    | <b>6%</b>  | <b>157</b>     | <b>126</b>   | <b>25%</b> |
| <b>EBITA</b>                         | <b>44</b>    | <b>37</b>    | <b>19%</b> | <b>178</b>     | <b>131</b>   | <b>36%</b> |
| varav Komponenter                    | 42           | 39           | 8%         | 174            | 149          | 17%        |
| varav Tjänster                       | 7            | 4            | 75%        | 28             | 10           | 180%       |
| varav koncerngemensamt/elimineringar | -5           | -6           |            | -24            | -28          |            |
| <b>Rörelsemarginal</b>               | <b>9,3%</b>  | <b>10,0%</b> |            | <b>10,2%</b>   | <b>10,6%</b> |            |
| <b>EBITA-marginal</b>                | <b>11,0%</b> | <b>10,6%</b> |            | <b>11,6%</b>   | <b>11,0%</b> |            |

## Nettoomsättning, MSEK



## EBITA och rörelseresultat, MSEK



# Affärsområde Komponenter

**Företagsgrupp inom industriella komponenter, tjänster och lösningar för industrin – med expertis inom industriförbättringar bestående av bolag med ledande specialistpositioner inom sina respektive marknadsnicher.**

## Verksamheten

Försäljningsutvecklingen inom affärsområdet Komponenter utvecklades positivt under årets första kvartal.

Inom Momentum Industrial ökade försäljningen inom alla produktområden (lagra, automation, transmission och tätningar) och med en särskilt stark efterfrågan och försäljning i slutet av kvartalet. Bland kunderna sågs den största ökningen inom framför allt stålsektorn och övrig maskintillverkning.

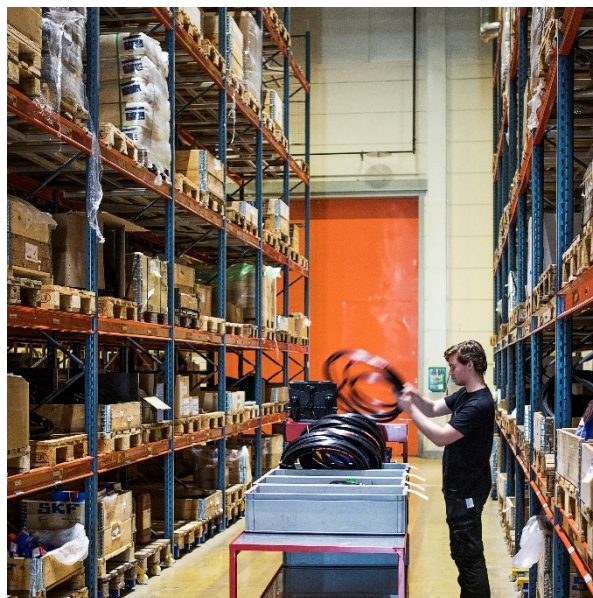
Specialistbolagen Öbergs, Etab och JNF utvecklades samtliga positivt under kvartalet, inte minst genom en ökad kundaktivitet inom systemförsäljning och projekt. Påverkan av leveransförseningar och materialbrist inom framför allt hydraulik och pneumatik har dock medfört att leveranser av vissa kompletta order/system har fått skjutas fram.

## Finansiell utveckling Q1 2022

Nettoomsättningen ökade med 8 procent till 322 MSEK (299) jämfört med motsvarande kvartal föregående år. Nettoomsättningen för jämförbara enheter mätt i lokal valuta och justerat för antalet handelsdagar, ökade med cirka 6 procent.

EBITA uppgick till 42 MSEK (39), motsvarande en EBITA-marginal om 13,0 procent (13,0).

Affärsområdets lönsamhet mätt som avkastning på rörelsekapitalet (EBITA/RK) ökade till 75 procent (65).



Nettoomsättning Q1 2022, MSEK

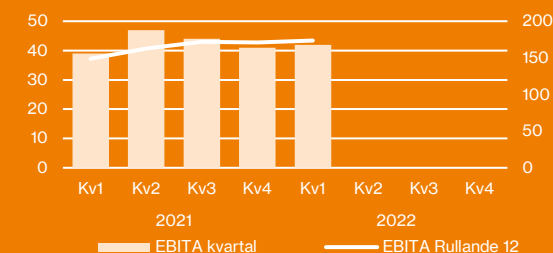
# 322

Nettoomsättning R12



- Varuförsäljning 92%
- Tjänsteuppdrag 8%

EBITA, MSEK



| MSEK                                    | Kv1   |       |    | R12 t.o.m. mar |       |     |
|---|-------|-------|----|----------------|-------|-----|
|   | 2022  | 2021  | Δ  | 2022           | 2021  | Δ   |
| Nettoomsättning                         | 322   | 299   | 8% | 1 232          | 1 095 | 13% |
| EBITA                                   | 42    | 39    | 8% | 174            | 149   | 17% |
| EBITA-marginal                          | 13,0% | 13,0% |    | 14,1%          | 13,6% |     |
| Avkastning på rörelsekapital (EBITA/RK) |       |       |    | 75%            | 65%   |     |

# Affärsområde Tjänster

**Företagsgrupp inom industriservice i Sverige – som genom sina tjänster erbjuder längre livslängd och effektivitet på installerade maskiner samt genomför nyinstallationer. Därtill erbjuds lösningar för digitaliserat underhåll.**

## Verksamheten

Utvecklingen för affärsområdet Tjänster var positiv under kvartalet, både vad gäller försäljning och resultat. Bolaget Rörick Elektriska Verkstad bidrog starkt till detta där förvärvet av verkstäderna från Assemblin nu är fullt integrerat.

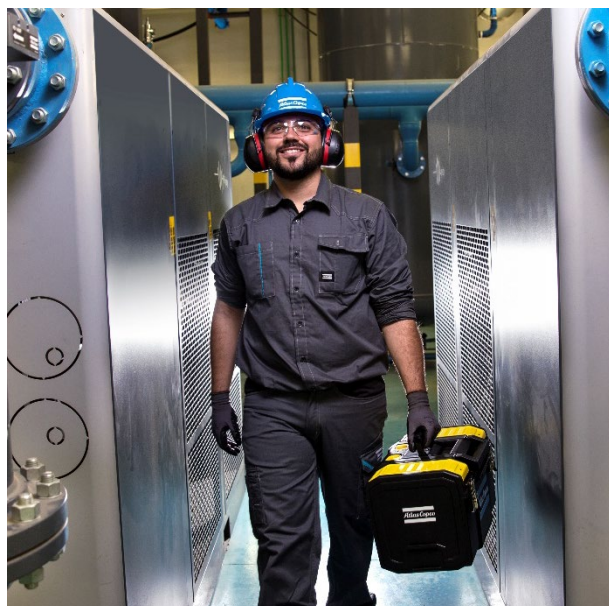
Totalt sett så noterades en fortsatt god nivå på inkommande arbeten och förfrågningar. Vissa orter upplevde dock, framför allt under inledningen av kvartalet, utmaningar som en följd av covid-19-relaterad sjukfrånvaro med negativ påverkan på verkstadsarbeten och kundbearbetning som följd.

## Finansiell utveckling Q1 2022

Nettoomsättningen ökade till 82 MSEK (54). Ökningen förklaras till delar av de tre elektromekaniska serviceverkstäderna från Assemblin som Rörick genom ett inkråm tillträde den 1 april 2021.

EBITA uppgick till 7 MSEK (4), motsvarande en EBITA-marginal om 8,5 procent (7,4).

Affärsområdets lönsamhet mätt som avkastning på rörelsekapitalet (EBITA/RK) uppgick till 47 procent (59). Minskningen är en följd av den något lägre EBITA-marginalen rullande 12 månader, bland annat hänförligt till kostnader för verksamhetsintegration, samt den något högre kapitalbindningen i förvärvade verksamheter.



Nettoomsättning Q1 2022, MSEK

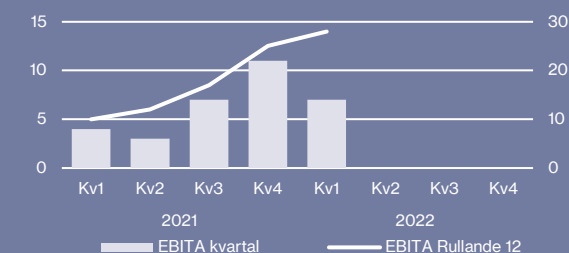
# 82

Nettoomsättning R12



- Varuförsäljning 47%
- Tjänsteuppdrag 53%

EBITA, MSEK



| MSEK                                    | Kv1  |      |     | R12 t.o.m. mar |      |      |
|---|------|------|-----|----------------|------|------|
|   | 2022 | 2021 | Δ   | 2022           | 2021 | Δ    |
| Nettoomsättning                         | 82   | 54   | 52% | 323            | 102  | 217% |
| EBITA                                   | 7    | 4    | 75% | 28             | 10   | 180% |
| EBITA-marginal                          | 8,5% | 7,4% |     | 8,7%           | 9,8% |      |
| Avkastning på rörelsekapital (EBITA/RK) |      |      |     | 47%            | 59%  |      |

# Lönsamhet, kassaflöde och finansiell ställning

## Lönsamhet

Koncernens lönsamhet mätt som avkastningen på rörelsekapitalet (EBITA/RK) ökade till 62 procent (53) för den senaste 12-månadersperioden. För motsvarande period uppgick avkastningen på eget kapital till 28 procent (31).

## Kassaflöde

Kassaflödet från den löpande verksamheten före rörelsekapitalförändringar för rapportperioden uppgick till 13 MSEK (39). Minskningen mot föregående år avsåg i huvudsak betald skatt om -38 MSEK (-6) och där en stor del avsåg en fyllnadsinbetalning avseende skatt för räkenskapsåret 2021.

Under perioden ökade varulagret med 4 MSEK och rörelsefordringarna med 0 MSEK. Rörelseskulderna minskade med 1 MSEK. Kassaflödet från den löpande verksamheten för rapportperioden uppgick således till 8 MSEK (36).

Rapportperiodens kassaflöde från investeringsverksamheten uppgick till 0 MSEK (-79). Jämförelseperiodens kassaflöde från investeringsverksamheten avsåg nettoinvesteringar i anläggningstillgångar med -1 MSEK och förvärv av dotterföretag och andra affärsenheter med -78 MSEK.

I kassaflödet från finansieringsverksamheten ingår nettoförändring i räntebärande skulder om -12 MSEK (102).

I jämförelseperioden ingick även tillskott och andra transaktioner med ägare men en nettopåverkan om 6 MSEK.

## Finansiell ställning

Koncernens finansiella nettolåneskuld uppgick vid rapportperiodens utgång till 63 MSEK jämfört med 62 MSEK vid räkenskapsårets ingång. Koncernens operativa nettolånefordran uppgick vid periodens utgång till 57 MSEK jämfört med 61 MSEK vid årets ingång.

Likvida medel, inklusive beviljad kredit som ej utnyttjats, uppgick sammanlagt till 1 066 MSEK. Beviljad kredit motsvaras av bolagets facilitet om 800 MSEK med en återstående löptid om cirka 3 år (med möjlighet till förlängning) samt ej utnyttjad kredit på bolagets checkkredit om totalt 200 MSEK. Koncernen uppfyllde vid periodens utgång samtliga finansiella åtaganden mot långivare.

Soliditeten vid rapportperiodens utgång uppgick till 50 procent (36).

Eget kapital per aktie uppgick till 9,60 SEK vid rapportperiodens utgång, att jämföra med 9,05 SEK vid räkenskapsårets ingång.

Balansomslutningen vid periodens utgång uppgick till 979 MSEK, att jämföra med 984 MSEK vid räkenskapsårets ingång.

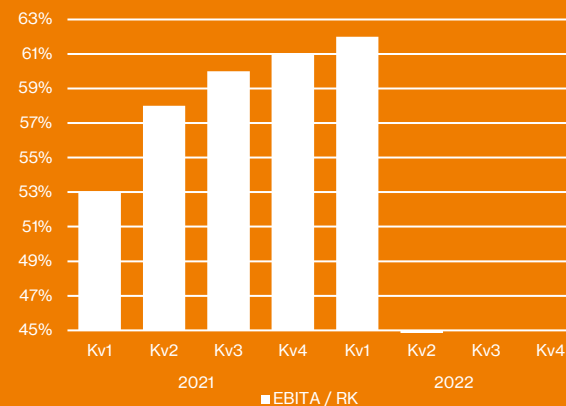
## Soliditet

# 50%

Tillgängliga likvida medel, MSEK

# 1 066

## EBITA/RK (R12 per kvartal)





# Rörelseförvärv

**Företagsförvärv utgör en viktig del i Momentum Groups tillväxtstrategi och bolaget har en väl etablerad modell för att utvärdera, genomföra, integrera och välkomna nya företag till koncernen. Sedan inledningen av 2021 har Momentum Group genomfört fem rörelseförvärv i linje med strategin, som kompletterat gruppens service- och tjänsteerbjudande.**

## Förvärv av elektromekaniska verkstäder från Assemblin

I syfte att ytterligare stärka koncernens marknadsposition inom service och underhåll för svensk industri tecknade dotterbolaget Rörick avtal om att förvärva tre elektromekaniska serviceverkstäder från Assemblin EI AB i början av februari 2021. De förvärvade verkstäderna har sitt ursprung i NEA-verkstäder (Närkes Elektriska) och omsätter tillsammans cirka 90 MSEK per år med god lönsamhet och omkring 45 medarbetare. Förvärvet genomfördes genom en inkrämsöverlåtelse med tillträde den 1 april 2021.

## Förvärven av Mekano och Mekano i Sävedalen

Momentum Group tecknade i början av februari 2021 även avtal om att förvärva 70 procent av aktierna i Mekano AB och 100 procent av aktierna i Mekano i Sävedalen AB, vilket stärker koncernens marknadsposition inom service och underhåll för svensk industri ytterligare. Mekano är en av Sveriges ledande leverantörer av produkter och tjänster för industriservice och de två Mekano-bolagen omsätter tillsammans cirka 145 MSEK per år med god lönsamhet och har omkring 85 medarbetare. Tillträde skedde den 18 februari 2021.

## Förvärv av Öbergs i Karlstad

Momentum Group förvärvade i början av februari 2021 samtliga aktier i Öbergs i Karlstad AB ("Öbergs"). Öbergs är en marknadsledande kompetensaktör inom pneumatik i Sverige och genom förvärvet stärker koncernen sin position som den ledande leverantören av industrikomponenter och tillhörande tjänster till svensk industri ytterligare. Öbergs omsätter cirka 50 MSEK per år med god lönsamhet och har 12 medarbetare. Tillträde skedde den 5 februari 2021.

## Förvärv av Intertechna i Hammarö

Momentum Group förvärvade i slutet av augusti 2021 samtliga aktier i Intertechna AB. Intertechna är en kompetensaktör inom digitaliserat underhåll för industri och genom förvärvet stärker koncernen sin position som den ledande leverantören av industrikomponenter och tillhörande tjänster till svensk industri ytterligare. Det förvärvade bolaget omsätter cirka 25 MSEK per år och har 8 anställda. Tillträde skedde den 1 oktober 2021.

<sup>1</sup> Avser helårsuppgifter vid förvärvstidpunkten.

<sup>2</sup> Förvärvet skedde genom en inkrämsöverlåtelse.

<sup>3</sup> Momentum Group förvärvade initialt 70 procent av aktierna i respektive bolag.

| Förvärv   | Tidpunkt        | Nettoomsättning <sup>1</sup> | Antal anställda <sup>1</sup> | Affärsområde |
|---|-----------------|------------------------------|------------------------------|--------------|
| AB Carl A. Nilssons EI. Reparationsverkstad, SE       | september, 2015 | 20 MSEK                      | 13                           | Tjänster     |
| Arboga Machine Tool AB, SE                            | mars, 2017      | 10 MSEK                      | 5                            | Tjänster     |
| MRO-verksamhet från Brammer <sup>2</sup> , SE         | maj, 2018       | 140 MSEK                     | 33                           | Komponenter  |
| ETAB Industriautomation AB <sup>3</sup> , SE          | juni, 2019      | 45 MSEK                      | 9                            | Komponenter  |
| SKFs spindelserviceverksamhet <sup>2</sup> , SE       | november, 2020  | 10 MSEK                      | 5                            | Tjänster     |
| Mekano AB <sup>3</sup> , SE                           | februari, 2021  | 110 MSEK                     | 75                           | Tjänster     |
| Mekano i Sävedalen AB, SE                             | februari, 2021  | 35 MSEK                      | 10                           | Tjänster     |
| Öbergs i Karlstad AB, SE                              | februari, 2021  | 50 MSEK                      | 12                           | Komponenter  |
| Serviceverkstäder från Assemblin EI <sup>2</sup> , SE | april, 2021     | 90 MSEK                      | 45                           | Tjänster     |
| Intertechna AB, SE                                    | oktober, 2021   | 25 MSEK                      | 8                            | Tjänster     |

# Övrigt

## Moderbolaget

Moderbolagets nettoomsättning för rapportperioden uppgick till 3 MSEK (1) och resultatet efter finansiella poster till -8 MSEK (-1). I rapportperiodens resultat om -7 MSEK (-1) ingår inga erhållna koncernbidrag eller liknande poster (-).

## Medarbetare

Vid rapportperiodens utgång uppgick antalet medarbetare i koncernen till 499, vilket kan jämföras med 484 vid årets ingång.

## Aktien

Vid en extra bolagsstämma den 26 januari 2022 beslutades om att aktier av serie A och B ska kunna ges ut, om uppdelning (s.k. split) av bolagets aktier samt om fondemission. Vid rapportperiodens utgång uppgick aktiekapitalet till 25,2 MSEK och antalet aktier till 50 480 889.

### Aktieslag

|                            |                   |
|----------------------------|-------------------|
| A-aktier (10 röster/aktie) | 564 073           |
| B-aktier (1 röst/aktie)    | 49 916 816        |
| <b>Totalt</b>              | <b>50 480 889</b> |

Momentum Groups B-aktie (kortnamn MMGR B) introducerades på Nasdaq Stockholm den 31 mars.

## Transaktioner med närstående

En extra bolagsstämma i Alligo AB den 23 mars 2022 beslutade om avknoppning och särnotering av dotterbolaget Momentum Group. Utöver inköp av vissa förnödenheter från bolag inom Alligo-koncernen har det inte skett några transaktioner mellan Momentum Group och närstående som väsentligen påverkat koncernens ställning och resultat under rapportperioden.

Ersättning till ledande befattningshavare följer de riktlinjer som fastställts inom koncernen.

## Risker och osäkerhetsfaktorer

Momentum Groups resultat och finansiella ställning liksom den strategiska positionen påverkas av ett antal faktorer som Momentum Group styr över samt ett antal externa faktorer. De externa riskfaktorer som har störst betydelse för Momentum Group är konjunktur- och marknadsläget för industrisektorn. Bland andra risker finns konkurrenssituationen på koncernens marknader och betydelsen av en effektiv logistik med hög tillgänglighet, där tillgänglighet i koncernens logistikcenter är viktigt för vissa varuflöden samt ett beroende att identifiera och utveckla relationen med kvalificerade leverantörer. Bland koncernens möjligheter och risker återfinns även genomförande av förvärv och därtill hörande kapitalbehov och de immateriella övervärden som kan uppstå. Även cyberrelaterade risker ser koncernen som viktiga.

Den framtida marknads- och efterfrågeutvecklingen kan komma att påverkas av det osäkra säkerhetsläget till följd av Rysslands invasion av Ukraina och av fortsatt spridning av covid-19, vilket även kan komma att påverka leveranstider och tillgänglighet. Moderbolaget påverkas indirekt av ovanstående risker och osäkerhetsfaktorer genom sin funktion i koncernen.

## Händelser efter periodens utgång

Inga väsentliga händelser har skett efter periodens utgång.

Stockholm den 27 april 2022

## Ulf Lilius

Verkställande direktör

*Rapporten har ej varit föremål för särskild granskning av bolagets revisorer.*

## Kommande informationstillfälle

**14 juli 2022**

Delårsrapport andra kvartalet

**27 oktober 2022**

Delårsrapport tredje kvartalet

**15 februari 2023**

Bokslutskommuniké 2022

## Kontaktinformation

Ulf Lilius, vd och koncernchef

[ulf.lilius@momentum.group](mailto:ulf.lilius@momentum.group)

Tel: 070-358 29 31

Niklas Enmark, CFO

[niklas.enmark@momentum.group](mailto:niklas.enmark@momentum.group)

Tel: 070-393 66 73



Besök [momentum.group](https://momentum.group) för att prenumnera på rapporter och pressreleaser.

# Koncernen

## Resultaträkning i sammandrag

| MSEK   | Kv1         |             | Helår          |               |
|--|-------------|-------------|----------------|---------------|
|  | 2022        | 2021        | R12 t.o.m. mar | 2021          |
| Nettoomsättning  | 399         | 350         | 1 540          | 1 491         |
| Övriga rörelseintäkter                                     | 2           | 1           | 5              | 4             |
| <b>Summa rörelseintäkter</b>                               | <b>401</b>  | <b>351</b>  | <b>1 545</b>   | <b>1 495</b>  |
| Varukostnader  | -211        | -192        | -814           | -795          |
| Personalkostnader  | -101        | -79         | -364           | -342          |
| Avskrivningar, nedskrivningar och återförda nedskrivningar | -15         | -11         | -58            | -54           |
| Övriga rörelsekostnader                                    | -37         | -34         | -152           | -149          |
| <b>Summa rörelsens kostnader</b>                           | <b>-364</b> | <b>-316</b> | <b>-1 388</b>  | <b>-1 340</b> |
| <b>Rörelseresultat</b>                                     | <b>37</b>   | <b>35</b>   | <b>157</b>     | <b>155</b>    |
| Finansiella intäkter                                       | 0           | 0           | 0              | 0             |
| Finansiella kostnader                                      | -1          | -1          | -7             | -7            |
| <b>Finansnetto</b>   | <b>-1</b>   | <b>-1</b>   | <b>-7</b>      | <b>-7</b>     |
| <b>Resultat efter finansiella poster</b>                   | <b>36</b>   | <b>34</b>   | <b>150</b>     | <b>148</b>    |
| Skatter  | -8          | -7          | -32            | -31           |
| <b>Periodens resultat</b>                                  | <b>28</b>   | <b>27</b>   | <b>118</b>     | <b>117</b>    |
| varav hänförligt till:                                     |             |             |                |               |
| moderbolagets aktieägare                                   | 28          | 27          | 117            | 116           |
| innehav utan bestämmande inflytande                        | 0           | 0           | 1              | 1             |
| Resultat per aktie, SEK                                    |             |             |                |               |
| före utspädning  | 0,55        | 0,55        | 2,30           | 2,30          |
| efter utspädning   | 0,55        | 0,55        | 2,30           | 2,30          |

## Rapport över totalresultat i sammandrag

| MSEK   | Kv1       |           | Helår          |            |
|--|-----------|-----------|----------------|------------|
|  | 2022      | 2021      | R12 t.o.m. mar | 2021       |
| <b>Periodens resultat</b>  | <b>28</b> | <b>27</b> | <b>118</b>     | <b>117</b> |
| <b>PERIODENS ÖVRIGT TOTALRESULTAT</b>  |           |           |                |            |
| <i>Komponenter som inte kommer att omklassificeras till periodens resultat</i>       |           |           |                |            |
| <b>Summa komponenter som inte kommer att omklassificeras till periodens resultat</b> | <b>-</b>  | <b>-</b>  | <b>-</b>       | <b>-</b>   |
| <i>Komponenter som kommer att omklassificeras till periodens resultat</i>            |           |           |                |            |
| Omräkningsdifferenser  | 0         | 1         | -1             | 0          |
| Periodens förändring i verkligt värde på kassaflödessäkringar                        | 0         | 0         | 0              | 0          |
| Skatt hänförligt till komponenter som kommer att omklassificeras                     | 0         | 0         | 0              | 0          |
| <b>Summa komponenter som kommer att omklassificeras till periodens resultat</b>      | <b>0</b>  | <b>1</b>  | <b>-1</b>      | <b>0</b>   |
| <b>Periodens övrigt totalresultat</b>  | <b>0</b>  | <b>1</b>  | <b>-1</b>      | <b>0</b>   |
| <b>Periodens totalresultat</b>   | <b>28</b> | <b>28</b> | <b>117</b>     | <b>117</b> |
| Varav hänförligt till:   |           |           |                |            |
| moderbolagets aktieägare   | 28        | 28        | 116            | 116        |
| innehav utan bestämmande inflytande  | 0         | 0         | 1              | 1          |

## Balansräkning i sammandrag

| MSEK                               | 31 mar 2022 | 31 mar 2021 | 31 dec 2021 |
|------------------------------------|-------------|-------------|-------------|
| <b>TILLGÅNGAR</b>                  |             |             |             |
| <b>Anläggningstillgångar</b>       |             |             |             |
| Immateriella anläggningstillgångar | 281         | 265         | 284         |
| Materiella anläggningstillgångar   | 16          | 12          | 17          |
| Nyttjanderättstillgångar           | 125         | 74          | 127         |
| Finansiella placeringar            | 1           | 1           | 1           |
| Uppskjutna skattefordringar        | 2           | 1           | 1           |
| <b>Summa anläggningstillgångar</b> | <b>425</b>  | <b>353</b>  | <b>430</b>  |
| <b>Omsättningstillgångar</b>       |             |             |             |
| Varulager                          | 217         | 193         | 213         |
| Kundfordringar                     | 250         | 225         | 255         |
| Övriga kortfristiga fordringar     | 21          | 11          | 16          |
| Kortfristiga placeringar           | -           | 178         | -           |
| Likvida medel                      | 66          | 32          | 70          |
| <b>Summa omsättningstillgångar</b> | <b>554</b>  | <b>639</b>  | <b>554</b>  |
| <b>SUMMA TILLGÅNGAR</b>            | <b>979</b>  | <b>992</b>  | <b>984</b>  |

| MSEK   | 31 mar 2022 | 31 mar 2021 | 31 dec 2021 |
|--|-------------|-------------|-------------|
| <b>EGET KAPITAL OCH SKULDER</b>                  |             |             |             |
| <b>Eget kapital</b>                              |             |             |             |
| Eget kapital hänförligt till moderbolagets ägare | 485         | 355         | 458         |
| Innehav utan bestämmande inflytande              | 17          | 16          | 17          |
| <b>Summa eget kapital</b>                        | <b>502</b>  | <b>371</b>  | <b>475</b>  |
| <b>Långfristiga skulder</b>                      |             |             |             |
| Långfristiga räntebärande skulder                | 9           | 100         | 9           |
| Långfristiga leasingskulder                      | 77          | 39          | 82          |
| Övriga långfristiga skulder och avsättningar     | 57          | 52          | 56          |
| <b>Summa långfristiga skulder</b>                | <b>143</b>  | <b>191</b>  | <b>147</b>  |
| <b>Kortfristiga skulder</b>                      |             |             |             |
| Kortfristiga räntebärande skulder                | -           | 111         | -           |
| Kortfristiga leasingskulder                      | 43          | 31          | 41          |
| Leverantörsskulder                               | 161         | 148         | 153         |
| Övriga kortfristiga skulder                      | 130         | 140         | 168         |
| <b>Summa kortfristiga skulder</b>                | <b>334</b>  | <b>430</b>  | <b>362</b>  |
| <b>SUMMA SKULDER</b>                             | <b>477</b>  | <b>621</b>  | <b>509</b>  |
| <b>SUMMA EGET KAPITAL OCH SKULDER</b>            | <b>979</b>  | <b>992</b>  | <b>984</b>  |

## Rapport över förändringar i eget kapital

| MSEK   | Eget kapital hänförligt till moderbolagets ägare |          |  |            |           | Innehav utan bestämmande inflytande | Totalt eget kapital |
|--|--|----------|--|------------|-----------|-------------------------------------|---------------------|
|  | Aktiekapital                                     | Reserver | Balanserade vinster med inkl. periodens resultat | Summa      |           |                                     |                     |
| <b>Utgående eget kapital 2020-12-31</b>        | <b>0</b>   | <b>1</b> | <b>336</b>                                       | <b>337</b> | <b>6</b>  | <b>343</b>                          |                     |
| Periodens resultat                             |  |          | 27   | 27         | 0         | 27                                  |                     |
| Övrigt totalresultat                           |  | 1        | -  | 1          |           | 1                                   |                     |
| Förvärv av delägda dotterbolag                 |  |          |  | -          | 10        | 10                                  |                     |
| Övriga transaktioner med ägare <sup>1</sup>    |  |          | 6  | 6          |           | 6                                   |                     |
| Skatteeffekt på övriga transaktioner med ägare |  |          | -1   | -1         |           | -1                                  |                     |
| Optionsskuld, förvärv <sup>2</sup>             |  |          | -15  | -15        |           | -15                                 |                     |
| <b>Utgående eget kapital 2021-03-31</b>        | <b>0</b>   | <b>2</b> | <b>353</b>                                       | <b>355</b> | <b>16</b> | <b>371</b>                          |                     |
| Periodens resultat                             |  |          | 89   | 89         | 1         | 90                                  |                     |
| Övrigt totalresultat                           |  | -1       | -  | -1         |           | -1                                  |                     |
| Övriga transaktioner med ägare <sup>1</sup>    |  |          | 16   | 16         |           | 16                                  |                     |
| Skatteeffekt på övriga transaktioner med ägare | 0  |          | -4   | -4         |           | -4                                  |                     |
| Värdeförändring optionsskuld <sup>3</sup>      |  |          | 3  | 3          |           | 3                                   |                     |
| <b>Utgående eget kapital 2021-12-31</b>        | <b>0</b>   | <b>1</b> | <b>457</b>                                       | <b>458</b> | <b>17</b> | <b>475</b>                          |                     |
| Periodens resultat                             |  |          | 28   | 28         | 0         | 28                                  |                     |
| Övrigt totalresultat                           |  | 0        | -  | 0          |           | 0                                   |                     |
| Fondemission <sup>4</sup>                      | 25   |          | -25  | 0          |           | 0                                   |                     |
| Värdeförändring optionsskuld <sup>3</sup>      |  |          | -1   | -1         |           | -1                                  |                     |
| <b>Utgående eget kapital 2022-03-31</b>        | <b>25</b>  | <b>1</b> | <b>459</b>                                       | <b>485</b> | <b>17</b> | <b>502</b>                          |                     |

<sup>1</sup> Avser i huvudsak koncernens andel av kostnader redovisade i Alligo AB.

<sup>2</sup> Avser värdet av sälloptioner i relation till minoritetsägare i det förvärvade dotterbolaget Mekano AB som medger att innehavarna av aktierna har rätt att sälja aktier till Momentum Group. Priset på optionerna är beroende av uppnådda resultat i bolaget och kan from år 2025 förlängas med ett år i taget.

<sup>3</sup> Avser värdeförändring för de sälloptioner i relation till minoritetsägare som utfärdats i samband med förvärv av delägda dotterbolag.

<sup>4</sup> Avser genomförd fondemission enligt beslut på extra bolagsstämma den 26 januari 2022.

## Kassaflödesanalys i sammandrag

| MSEK  | Kv1       |            | Helår          |             |
|---|-----------|------------|----------------|-------------|
|   | 2022      | 2021       | R12 t.o.m. mar | 2021        |
| <b>Den löpande verksamheten</b>                                   |           |            |                |             |
| Den löpande verksamheten före rörelsekapitalförändringar          | 13        | 39         | 145            | 171         |
| Förändringar i rörelsekapital                                     | -5        | -3         | -4             | -2          |
| <b>Kassaflöde från den löpande verksamheten</b>                   | <b>8</b>  | <b>36</b>  | <b>141</b>     | <b>169</b>  |
| <b>Investeringsverksamheten</b>                                   |           |            |                |             |
| Investeringar i immateriella och materiella anläggningstillgångar | 0         | -1         | -4             | -5          |
| Förvärv av dotterföretag och andra affärsenheter                  | -         | -78        | -42            | -120        |
| <b>Kassaflöde från investeringsverksamheten</b>                   | <b>0</b>  | <b>-79</b> | <b>-46</b>     | <b>-125</b> |
| <b>Kassaflöde före finansiering</b>                               | <b>8</b>  | <b>-43</b> | <b>95</b>      | <b>44</b>   |
| <b>Finansieringsverksamheten</b>                                  |           |            |                |             |
| Finansieringsverksamheten   | -12       | 108        | -239           | -119        |
| <b>Periodens kassaflöde</b>                                       | <b>-4</b> | <b>65</b>  | <b>-144</b>    | <b>-75</b>  |
| Likvida medel vid periodens början                                | 70        | 145        | 210            | 145         |
| Kursdifferens i likvida medel                                     | 0         | 0          | 0              | 0           |
| <b>Likvida medel vid periodens slut<sup>1</sup></b>               | <b>66</b> | <b>210</b> | <b>66</b>      | <b>70</b>   |

<sup>1</sup> I definitionen av likvida medel ingår även kortfristiga placeringar.

# Moderbolaget

## Resultaträkning i sammandrag

| MSEK                                     | Kv1       |           | Helår          |            |
|--|-----------|-----------|----------------|------------|
|  | 2022      | 2021      | R12 t.o.m. mar | 2021       |
| Nettoomsättning                          | 3         | 1         | 5              | 3          |
| Övriga rörelseintäkter                   | 2         | 0         | 2              | 0          |
| <b>Summa rörelseintäkter</b>             | <b>5</b>  | <b>1</b>  | <b>7</b>       | <b>3</b>   |
| Rörelsens kostnader                      | -13       | -1        | -24            | -12        |
| <b>Rörelseresultat</b>                   | <b>-8</b> | <b>0</b>  | <b>-17</b>     | <b>-9</b>  |
| Finansiella intäkter och kostnader       | 0         | -1        | -2             | -3         |
| <b>Resultat efter finansiella poster</b> | <b>-8</b> | <b>-1</b> | <b>-19</b>     | <b>-12</b> |
| Bokslutsdispositioner                    | -         | -         | 63             | 63         |
| <b>Resultat före skatt</b>               | <b>-8</b> | <b>-1</b> | <b>44</b>      | <b>51</b>  |
| Skatter                                  | 1         | 0         | -9             | -10        |
| <b>Periodens resultat</b>                | <b>-7</b> | <b>-1</b> | <b>35</b>      | <b>41</b>  |

Moderbolaget erhöll i december 2021 ett koncernbidrag om 80 MSEK som är redovisat på raden för bokslutsdispositioner.

## Balansräkning i sammandrag

| MSEK  | 31 mar 2022 | 31 mar 2021 | 31 dec 2021 |
|---|-------------|-------------|-------------|
| <b>TILLGÅNGAR</b>                                   |             |             |             |
| Immateriella anläggningstillgångar                  | -           | -           | -           |
| Materiella anläggningstillgångar                    | 0           | -           | 0           |
| Finansiella anläggningstillgångar                   | 43          | 43          | 43          |
| Kortfristiga fordringar                             | 81          | 1           | 168         |
| Likvida medel                                       | 66          | 0           | 58          |
| <b>SUMMA TILLGÅNGAR</b>                             | <b>190</b>  | <b>44</b>   | <b>269</b>  |
| <b>EGET KAPITAL, AVSÄTTNINGAR OCH SKULDER</b>       |             |             |             |
| Bundet eget kapital                                 | 25          | 0           | 0           |
| Fritt eget kapital                                  | 52          | 42          | 84          |
| <b>Summa eget kapital</b>                           | <b>77</b>   | <b>42</b>   | <b>84</b>   |
| Obeskattade reserver                                | 17          | -           | 17          |
| Avsättningar  | -           | -           | -           |
| Långfristiga skulder                                | -           | -           | -           |
| Kortfristiga skulder                                | 96          | 2           | 168         |
| <b>SUMMA EGET KAPITAL, AVSÄTTNINGAR OCH SKULDER</b> | <b>190</b>  | <b>44</b>   | <b>269</b>  |

Moderbolaget har en egen internbanksfunktion i syfte att samordna koncernens finansiella aktiviteter samt att svara för att system finns tillgängliga för en effektiv cash management. Som stöd för detta är moderbolaget innehavare av koncernens cash pool och där moderbolagets kortfristiga fordringar och skulder i huvudsak utgörs av dotterbolagens utnyttjade kredit respektive dotterbolagens överskott inom cash poolen. Vid ingången av året ingick även i kortfristiga fordringar erhållet koncernbidrag om 80 MSEK och som reglerats under första kvartalet 2022.

# Noter

## 1. Redovisningsprinciper

Delårsrapporten för koncernen har upprättats i enlighet med IFRS med tillämpning av IAS 34 Delårsrapportering, årsredovisningslagen samt lagen om värdepappersmarknaden. Övriga upplysningar enligt IAS 34.16A framkommer förutom i de finansiella rapporterna och dess tillhörande noter även i övriga delar av rapporten. Delårsrapporten för moderbolaget har upprättats i enlighet med årsredovisningslagen och lagen om värdepappersmarknaden, vilket är i enlighet med bestämmelserna i RFR 2 Redovisning för juridiska personer. Samma redovisningsprinciper och bedömningsgrunder som beskrivs i not 1 Redovisningsprinciper och not 2 Viktiga uppskattningar och bedömningar i Momentum Groups prospekt för upptagande av handel av bolagets B-aktier publicerat i mars 2022 och sidorna F7-F13 har tillämpats.

IASB har publicerat tillägg och ändringar till standarder effektiva för koncernen från den 1 januari 2022 eller senare. Dessa tillägg och ändringar bedöms inte som väsentliga för koncernens redovisning.

### Moderbolagets redovisningsprinciper

Moderbolaget tillämpar Årsredovisningslagen (1995:1554) och den av Rådet för finansiell rapportering utgivna rekommendation RFR 2 Redovisning för juridiska personer. RFR 2 innebär att moderbolaget i årsredovisningen för den juridiska personen ska tillämpa samtliga av EU antagna IFRS och uttalanden så långt detta är möjligt inom ramen för Årsredovisningslagen och med hänsyn till sambandet mellan redovisning och beskattning. Rekommendationen anger vilka undantag från och tillägg till IFRS som ska göras. Sammantaget innebär detta skillnader mellan koncernens och moderbolagets redovisningsprinciper inom de huvudsakliga områdena dotterföretag, leasade tillgångar, skatter samt koncernbidrag och aktieägartillskott.



Redovisningsprinciperna är i sin helhet publicerade på Momentum Groups hemsida [momentum.group/redovisningsprinciper](https://momentum.group/redovisningsprinciper).

## 2. Finansiella instrument

Momentum Group värderar finansiella instrument till verkligt värde eller upplupet anskaffningsvärde i balansräkningen beroende på klassificering. Finansiella instrument omfattar förutom poster i den finansiella nettoskulden, även kundfordringar och leverantörsskulder. För koncernens samtliga finansiella tillgångar bedöms redovisat värde vara en rimlig approximation av verkligt värde. Skulder värderade till verkligt värde utgörs av säkringsinstrument där det verkliga värdet är baserat på observerbara marknadsdata och ingår därmed i nivå 2 enligt IFRS 13.

| MSEK  | 31 mar 2022 | 31 mar 2021 | 31 dec 2021 |
|---|-------------|-------------|-------------|
| <b>Finansiella tillgångar värderade till verkligt värde</b>             |             |             |             |
| Finansiella placeringar   | 0           | 0           | 0           |
| Derivat säkringsinstrument  | 0           | 0           | 0           |
| <b>Finansiella tillgångar värderade till upplupet anskaffningsvärde</b> |             |             |             |
| Långfristiga fordringar   | 1           | 1           | 1           |
| Kundfordringar  | 250         | 225         | 255         |
| Kortfristiga placeringar  | -           | 178         | -           |
| Likvida medel   | 66          | 32          | 70          |
| <b>Summa finansiella tillgångar</b>                                     | <b>317</b>  | <b>436</b>  | <b>326</b>  |
| <b>Finansiella skulder värderade till verkligt värde</b>                |             |             |             |
| Derivat säkringsinstrument  | 0           | 1           | -           |
| <b>Finansiella skulder värderade till upplupet anskaffningsvärde</b>    |             |             |             |
| Optionsskuld  | 23          | 25          | 22          |
| Räntebärande skulder  | 129         | 281         | 132         |
| Leverantörsskulder  | 161         | 148         | 153         |
| <b>Summa finansiella skulder</b>  | <b>313</b>  | <b>455</b>  | <b>307</b>  |

### 3. Rörelsesegment och information om intäkter

Koncernens rörelsesegment består av affärsområdena Komponenter respektive Tjänster. Rörelsesegmenten är konsolideringar av den operativa organisationen så som koncernens företagsledning och styrelse följer upp verksamheten. Koncernens företagsledning bestående av vd och CFO utgör koncernens högsta verkställande beslutsfattare. **Komponenter** består utav Momentum Industrial, ETAB Industriautomation, Öbergs samt JNF

Køge som erbjuder reservdelar, underhåll och reparationer till kunder inom industrisektorn i Norden. **Tjänster** består utav Rörick Elektriska Verkstad, Carl A Nilssons Elektriska Reparationsverkstad, Mekano samt Intertechna som tillsammans tillhandahåller teknisk industriservice till i huvudsak den svenska marknaden. I **Koncerngemensamt** ingår koncernens ledning, ekonomi och stödfunktioner. Stödfunktionerna omfattar bland annat internkommunikation, Investor Relations och juridik.

Finansiella poster och skatt fördelas inte per rörelsesegment utan redovisas i sin helhet i Koncerngemensamt. Internprissättningen mellan rörelsesegmenten sker till marknadsmässiga villkor. Redovisningsprinciperna överensstämmer med koncernredovisningen. Nettoomsättningen som presenteras nedan för de geografiska marknaderna baseras på kundernas hemvist.

| MSEK   | jan-mar 2022 |           |                  |              |                |
|--|--------------|-----------|------------------|--------------|----------------|
|  | Komponenter  | Tjänster  | Koncerngemensamt | Eliminerings | Koncern totalt |
| <b>Nettoomsättning</b>   |              |           |                  |              |                |
| Från externa kunder per område                                     |              |           |                  |              |                |
| Sverige  | 294          | 77        | -                | -            | 371            |
| Norge  | 10           | 0         | -                | -            | 10             |
| Danmark  | 13           | 0         | -                | -            | 13             |
| Övriga länder  | 4            | 1         | -                | -            | 5              |
| Från andra segment   | 1            | 4         | 2                | -7           | -              |
| <b>Totalt</b>  | <b>322</b>   | <b>82</b> | <b>2</b>         | <b>-7</b>    | <b>399</b>     |
| <b>Nettoomsättning</b>   |              |           |                  |              |                |
| Från externa kunder per intäktsslag                                |              |           |                  |              |                |
| Varuförsäljning  | 295          | 42        | -                | -            | 337            |
| Tjänsteuppdrag   | 26           | 35        | -                | -            | 61             |
| Övriga intäkter  | 0            | 1         | -                | -            | 1              |
| Från andra segment   | 1            | 4         | 2                | -7           | -              |
| <b>Totalt</b>  | <b>322</b>   | <b>82</b> | <b>2</b>         | <b>-7</b>    | <b>399</b>     |
| <b>EBITA</b>   | <b>42</b>    | <b>7</b>  | <b>-5</b>        | <b>0</b>     | <b>44</b>      |
| Jämförelsestörande poster  | -            | -         | -4               | -            | -4             |
| Avskrivningar på immateriella tillgångar som uppkommit vid förvärv | -1           | -2        | -                | -            | -3             |
| <b>Rörelseresultat</b>   | <b>41</b>    | <b>5</b>  | <b>-9</b>        | <b>0</b>     | <b>37</b>      |

| MSEK   | jan-mar 2021 |           |                  |              |                |
|--|--------------|-----------|------------------|--------------|----------------|
|  | Komponenter  | Tjänster  | Koncerngemensamt | Eliminerings | Koncern totalt |
| <b>Nettoomsättning</b>   |              |           |                  |              |                |
| Från externa kunder per område                                     |              |           |                  |              |                |
| Sverige  | 275          | 50        | -                | -            | 325            |
| Norge  | 8            | 0         | -                | -            | 8              |
| Danmark  | 12           | 1         | -                | -            | 13             |
| Övriga länder  | 3            | 1         | -                | -            | 4              |
| Från andra segment   | 1            | 2         | 1                | -4           | -              |
| <b>Totalt</b>  | <b>299</b>   | <b>54</b> | <b>1</b>         | <b>-4</b>    | <b>350</b>     |
| <b>Nettoomsättning</b>   |              |           |                  |              |                |
| Från externa kunder per intäktsslag                                |              |           |                  |              |                |
| Varuförsäljning  | 274          | 22        | -                | -            | 296            |
| Tjänsteuppdrag   | 23           | 30        | -                | -            | 53             |
| Övriga intäkter  | 1            | 0         | -                | -            | 1              |
| Från andra segment   | 1            | 2         | 1                | -4           | -              |
| <b>Totalt</b>  | <b>299</b>   | <b>54</b> | <b>1</b>         | <b>-4</b>    | <b>350</b>     |
| <b>EBITA</b>   | <b>39</b>    | <b>4</b>  | <b>-6</b>        | <b>0</b>     | <b>37</b>      |
| Jämförelsestörande poster  | -            | -         | -                | -            | -              |
| Avskrivningar på immateriella tillgångar som uppkommit vid förvärv | -1           | -1        | -                | -            | -2             |
| <b>Rörelseresultat</b>   | <b>38</b>    | <b>3</b>  | <b>-6</b>        | <b>0</b>     | <b>35</b>      |



# Nyckeltal

Momentum Group använder vissa finansiella nyckeltal vid sin analys av verksamheten och dess utveckling som inte definieras i enlighet med IFRS. Momentum Group anser att dessa alternativa nyckeltal ger värdefull information till bolagets styrelse, ägare och investerare då de möjliggör en utvärdering av aktuella trender och bolagets prestation på ett bättre sätt i kombination med andra nyckeltal som beräknas enligt IFRS.

|   | Kv1    |        | R12 t.o.m. mar |        |
|---|--------|--------|----------------|--------|
|   | 2022   | 2021   | 2022           | 2021   |
| <b>IFRS-NYCKELTAL</b>                                       |        |        |                |        |
| Nettoomsättning   | 399    | 350    | 1 540          | 1 187  |
| Periodens resultat  | 28     | 27     | 118            | 97     |
| <b>IFRS-NYCKELTAL PER AKTIE (SEK)</b>                       |        |        |                |        |
| Resultat per aktie före utspädning                          | 0,55   | 0,55   | 2,30           | 1,90   |
| Resultat per aktie efter utspädning                         | 0,55   | 0,55   | 2,30           | 1,90   |
| <b>ÖVRIGA NYCKELTAL PER AKTIE</b>                           |        |        |                |        |
| Eget kapital per aktie före utspädning, vid periodens slut  |        |        | 9,60           | 7,05   |
| Eget kapital per aktie efter utspädning, vid periodens slut |        |        | 9,60           | 7,05   |
| <b>ANTAL AKTIER I 1000-TAL</b>                              |        |        |                |        |
| Antal aktier före utspädning                                | 50 481 | 50 481 | 50 481         | 50 481 |
| Vägt antal aktier före utspädning                           | 50 481 | 50 481 | 50 481         | 50 481 |
| Vägt antal aktier efter utspädning                          | 50 481 | 50 481 | 50 481         | 50 481 |
| <b>Övriga nyckeltal</b>                                     |        |        |                |        |
| Antal anställda vid periodens slut                          |        |        | 499            | 420    |
| Börskurs per aktie, SEK                                     |        |        | 80,00          | -      |

Eftersom inte alla börsnoterade bolag beräknar dessa finansiella nyckeltal på samma sätt är det inte säkert att informationen är jämförbar med andra bolags nyckeltal med samma benämningar. Dessa finansiella nyckeltal ska därför inte ses som en ersättning för mått som definieras enligt IFRS.

|  | Kv1   |       | R12 t.o.m. mar |       |
|--|-------|-------|----------------|-------|
|  | 2022  | 2021  | 2022           | 2021  |
| <b>ALTERNATIVA NYCKELTAL</b>                       |       |       |                |       |
| <b>Resultaträkningsbaserade nyckeltal</b>          |       |       |                |       |
| Rörelseresultat                                    | 37    | 35    | 157            | 126   |
| varav Jämförelsestörande poster                    | -4    | -     | -10            | -     |
| varav Avskrivningar Immat.tillg förvärv            | -3    | -2    | -11            | -5    |
| EBITA  | 44    | 37    | 178            | 131   |
| Resultat efter finansiella poster                  | 36    | 34    | 150            | 123   |
| Rörelsemarginal                                    | 9,3%  | 10,0% | 10,2%          | 10,6% |
| EBITA-marginal                                     | 11,0% | 10,6% | 11,6%          | 11,0% |
| Vinstmarginal                                      | 9,0%  | 9,7%  | 9,7%           | 10,4% |
| <b>Lönsamhetsnyckeltal</b>                         |       |       |                |       |
| EBITA/RK   |       |       | 62%            | 53%   |
| Avkastning på sysselsatt kapital                   |       |       | 23%            | 25%   |
| Avkastning på eget kapital                         |       |       | 28%            | 31%   |
| <b>Nyckeltal över finansiell ställning</b>         |       |       |                |       |
| Finansiell nettolåneskuld                          |       |       | 63             | 71    |
| Operativ nettolåneskuld (+) / nettolånefordran (-) |       |       | -57            | 1     |
| Eget kapital hänförligt till moderbolagets ägare   |       |       | 485            | 355   |
| Soliditet  |       |       | 50%            | 36%   |

## Definitioner av alternativa nyckeltal och dess syfte

### Rörelseresultat

Resultat före finansiella poster och skatt.

Används för att visa koncernens resultat före räntor och skatter.

### Jämförelsestörande poster

I jämförelsestörande poster ingår intäkter och kostnader som inte förväntas uppkomma regelbundet i den löpande verksamheten. Jämförelsestörande poster avser för perioden kostnader för förberedelser inför särnotering och avser framför allt rådgivnings- och granskningskostnader samt separationskostnader.

En särredovisning av jämförelsestörande poster tydliggör utvecklingen i den operativa verksamheten.

### EBITA

Rörelseresultat justerat för jämförelsestörande poster och före eventuell nedskrivning av goodwill samt av- och nedskrivningar av andra immateriella tillgångar som uppkommit i samband med företagsförvärv och därmed likställda transaktioner.

Används för att visa koncernens resultatgenerering i den operativa verksamheten.

### Rörelsemarginal, %

Rörelseresultat i förhållande till nettoomsättningen.

Används för att mäta koncernens resultatgenerering före räntor och skatt och ger en förståelse för resultatutveckling över tid. Anger hur stor andel i procent av nettoomsättningen som finns kvar för att täcka räntebetalningar och skatt samt ge vinst, efter att koncernens kostnader betalats.

### EBITA-marginal, %

EBITA i procent av nettoomsättningen.

Används för att mäta koncernens resultatgenerering i den löpande verksamheten och ger en förståelse för resultatutveckling över tid. Per affärsområde (rörelsesegment)

visas EBITA-marginal baserad på nettoomsättning från såväl externa som interna kunder.

### Vinstmarginal, %

Resultat efter finansiella poster i procent av nettoomsättningen.

Används för att bedöma koncernens vinstgenerering före skatt och visar hur stor del av nettoomsättningen som koncernen får behålla i resultat före skatt.

### Avkastning på rörelsekapital (EBITA/RK), %

EBITA för de senaste 12 månaderna dividerat med genomsnittligt rörelsekapital mätt som summa rörelsekapital (kundfordringar och varulager med avdrag för leverantörsskulder) vid utgången av varje månad för de senaste tolv månaderna samt ingående balans vid periodens start dividerat med 13.

Koncernens interna lönsamhetsmål vilket premierar högt EBITA och låg kapitalbindning. Används för att analysera lönsamheten i koncernen och dess olika verksamheter.

### Avkastning på sysselsatt kapital, %

Rörelseresultat med tillägg för finansiella intäkter för de senaste 12 månaderna dividerat med genomsnittligt sysselsatt kapital mätt som summa balansomslutning med avdrag för ej räntebärande skulder och avsättningar vid utgången av de senaste fyra kvartalen samt ingående balans vid periodens start dividerat med fem.

Presenteras för att visa på koncernens avkastning på dess externt finansierade kapital och egna kapital, det vill säga oberoende av dess finansiering.

### Avkastning på eget kapital, %

Periodens resultat för de senaste 12 månaderna dividerat med genomsnittligt eget kapital mätt som summa eget kapital hänförligt till moderbolagets aktieägare vid utgången av de senaste fyra kvartalen samt ingående balans vid periodens start dividerat med fem.

Används för att mäta den avkastning som genereras på det kapital som moderbolagets aktieägare har investerat.

### Finansiell nettolåneskuld

Finansiell nettolåneskuld mätt som långfristiga räntebärande skulder och kortfristiga räntebärande skulder med avdrag för likvida medel vid periodens utgång.

Används för att följa skuldutvecklingen och analysera koncernens totala skuldsättning inklusive leasingkulder.

### Operativ nettolåneskuld / Nettolånefordran

Operativ nettolåneskuld mätt som långfristiga räntebärande skulder och kortfristiga räntebärande skulder exklusive leasingkulder med avdrag för likvida medel vid periodens utgång.

Används för att följa skuldutvecklingen och analysera koncernens totala skuldsättning exklusive leasingkulder.

### Soliditet, %

Eget kapital hänförligt till moderbolagets aktieägare i procent av balansomslutningen vid periodens utgång.

Används för att analysera den finansiella risken i koncernen och visar hur stor andel av koncernens tillgångar som är finansierade med eget kapital.

### Förändring i nettoomsättning för jämförbara enheter

Jämförbara enheter avser försäljning i lokal valuta från enheter som var del av koncernen under innevarande period och hela motsvarande period föregående år. Handelsdagar avser effekten på försäljningen i lokal valuta beroende på skillnaden mellan antalet handelsdagar jämfört med jämförelseperioden. Övriga enheter avser förvärvade eller avyttrade enheter under motsvarande period.

Används för att analysera den underliggande försäljningstillväxten drivet av förändring i volym, produkt- och tjänsteutbud och pris för liknande produkter och tjänster mellan olika perioder. Se avstämningstabell på sid.4.

## Härledning av alternativa nyckeltal

|   | Kv1          |              | R12 t.o.m. mar |              |
|---|--------------|--------------|----------------|--------------|
|   | 2022         | 2021         | 2022           | 2021         |
| <b>EBITA</b>                                  |              |              |                |              |
| Rörelseresultat                               | 37           | 35           | 157            | 126          |
| Jämförelsestörande poster                     | 4            | -            | 10             | -            |
| Avskrivningar Immat.tillg förvärv             | 3            | 2            | 11             | 5            |
| <b>EBITA</b>                                  | <b>44</b>    | <b>37</b>    | <b>178</b>     | <b>131</b>   |
| <b>Jämförelsestörande poster</b>              |              |              |                |              |
| Noterings- och separationskostnader           | -4           | -            | -10            | -            |
| <b>Summa jämförelsestörande poster</b>        | <b>-4</b>    | <b>-</b>     | <b>-10</b>     | <b>-</b>     |
| <b>Rörelsemarginal</b>                        |              |              |                |              |
| Rörelseresultat                               | 37           | 35           | 157            | 126          |
| Nettoomsättning                               | 399          | 350          | 1 540          | 1 187        |
| <b>Rörelsemarginal</b>                        | <b>9,3%</b>  | <b>10,0%</b> | <b>10,2%</b>   | <b>10,6%</b> |
| <b>EBITA-marginal</b>                         |              |              |                |              |
| EBITA   | 44           | 37           | 178            | 131          |
| Nettoomsättning                               | 399          | 350          | 1 540          | 1 187        |
| <b>EBITA-marginal</b>                         | <b>11,0%</b> | <b>10,6%</b> | <b>11,6%</b>   | <b>11,0%</b> |
| <b>Vinstmarginal</b>                          |              |              |                |              |
| Resultat efter finansiella poster             | 36           | 34           | 150            | 123          |
| Nettoomsättning                               | 399          | 350          | 1 540          | 1 187        |
| <b>Vinstmarginal</b>                          | <b>9,0%</b>  | <b>9,7%</b>  | <b>9,7%</b>    | <b>10,4%</b> |
| <b>EBITA/RK</b>                               |              |              |                |              |
| Genomsnittligt Varulager                      |              |              | 210            | 182          |
| Genomsnittliga Kundfordringar                 |              |              | 231            | 183          |
| <b>Summa genomsnittliga rörelsetillgångar</b> |              |              | <b>441</b>     | <b>365</b>   |
| Genomsnittliga Leverantörsskulder             |              |              | -152           | -118         |
| <b>Genomsnittligt rörelsekapital (RK)</b>     |              |              | <b>289</b>     | <b>247</b>   |
| <b>EBITA</b>                                  |              |              | <b>178</b>     | <b>131</b>   |
| <b>EBITA/RK</b>                               |              |              | <b>62%</b>     | <b>53%</b>   |

|  | R12 t.o.m. mar |            |
|--|----------------|------------|
|  | 2022           | 2021       |
| <b>Avkastning på sysselsatt kapital</b>                              |                |            |
| Genomsnittlig balansomslutning                                       | 1 036          | 763        |
| Genomsnittliga ej räntebärande långfristiga skulder                  | -54            | -28        |
| Genomsnittliga ej räntebärande kortfristiga skulder                  | -304           | -227       |
| <b>Genomsnittligt sysselsatt kapital</b>                             | <b>678</b>     | <b>508</b> |
| Rörelseresultat  | 157            | 126        |
| Finansiella intäkter   | 0              | 0          |
| <b>Summa rörelseresultat + finansiella intäkter</b>                  | <b>157</b>     | <b>126</b> |
| <b>Avkastning på sysselsatt kapital</b>                              | <b>23%</b>     | <b>25%</b> |
| <b>Avkastning på eget kapital</b>                                    |                |            |
| Genomsnittligt eget kapital hänförligt till moderbolagets aktieägare | 423            | 309        |
| Periodens resultat hänförligt till moderbolagets aktieägare          | 117            | 96         |
| <b>Avkastning på eget kapital</b>                                    | <b>28%</b>     | <b>31%</b> |
| <b>Finansiell nettolåneskuld</b>                                     |                |            |
| Långfristiga räntebärande skulder                                    | 86             | 139        |
| Kortfristiga räntebärande skulder                                    | 43             | 142        |
| Kortfristiga placeringar   | -              | -178       |
| Likvida medel  | -66            | -32        |
| <b>Finansiell nettolåneskuld</b>                                     | <b>63</b>      | <b>71</b>  |
| <b>Operativ nettolåneskuld (+) / nettolånefordran (-)</b>            |                |            |
| Finansiell nettolåneskuld  | 63             | 71         |
| Finansiella leasingsskulder  | -120           | -70        |
| <b>Operativ nettolåneskuld (+) / nettolånefordran (-)</b>            | <b>-57</b>     | <b>1</b>   |
| <b>Soliditet</b>   |                |            |
| Balansomslutning   | 979            | 992        |
| Eget kapital hänförligt till moderbolagets aktieägare                | 485            | 355        |
| <b>Soliditet</b>   | <b>50%</b>     | <b>36%</b> |

## Historisk finansiell utveckling

|  | R12 t.o.m.  |             |             |             |             |
|--|-------------|-------------|-------------|-------------|-------------|
|  | 31 mar 2022 | 31 dec 2021 | 31 dec 2020 | 31 mar 2020 | 31 mar 2019 |
| Nettoomsättning                                    | 1 540       | 1 491       | 1 163       | 1 254       | 1 196       |
| Rörelseresultat                                    | 157         | 155         | 130         | 130         | 111         |
| EBITA  | 178         | 171         | 134         | 134         | 114         |
| Periodens resultat                                 | 118         | 117         | 99          | 99          | 84          |
| Immateriella anläggningstillgångar                 | 281         | 284         | 175         | 177         | 165         |
| Nyttjanderättstillgångar                           | 125         | 127         | 51          | 60          | -           |
| Övriga anläggningstillgångar                       | 19          | 19          | 12          | 8           | 7           |
| Varulager  | 217         | 213         | 176         | 193         | 191         |
| Kortfristiga fordringar                            | 271         | 271         | 175         | 227         | 220         |
| Likvida medel och kortfristiga placeringar         | 66          | 70          | 145         | 31          | 29          |
| <b>Summa tillgångar</b>                            | <b>979</b>  | <b>984</b>  | <b>734</b>  | <b>696</b>  | <b>612</b>  |
| Eget kapital hänförligt till moderbolagets ägare   | 485         | 458         | 337         | 259         | 143         |
| Innehav utan bestämmande inflytande                | 17          | 17          | 6           | 5           | -           |
| Räntebärande skulder och avsättningar              | 129         | 132         | 147         | 193         | 141         |
| Icke räntebärande skulder och avsättningar         | 348         | 377         | 244         | 239         | 328         |
| <b>Summa eget kapital och skulder</b>              | <b>979</b>  | <b>984</b>  | <b>734</b>  | <b>696</b>  | <b>612</b>  |
| Rörelsemarginal                                    | 10,2%       | 10,4%       | 11,2%       | 10,4%       | 9,3%        |
| EBITA-marginal                                     | 11,6%       | 11,5%       | 11,5%       | 10,7%       | 9,5%        |
| Avkastning på rörelsekapital (EBITA/RK)            | 62%         | 61%         | 54%         | 52%         | 46%         |
| Avkastning på eget kapital                         | 28%         | 30%         | 35%         | 49%         | 51%         |
| Finansiell nettolåneskuld                          | 63          | 62          | 2           | 162         | 112         |
| Operativ nettolåneskuld (+) / nettolånefordran (-) | -57         | -61         | -45         | 107         | 112         |
| Soliditet  | 50%         | 47%         | 46%         | 37%         | 23%         |
| Resultat per aktie före och efter utspädning, SEK  | 2,30        | 2,30        | 1,90        | 1,95        | 1,65        |
| Eget kapital per aktie, SEK                        | 9,60        | 9,05        | 6,70        | 5,15        | 2,85        |
| Börskurs per aktie, SEK                            | 80          | -           | -           | -           | -           |
| Antal anställda vid periodens slut                 | 499         | 484         | 329         | 339         | 335         |

# Utvecklar och förvärvar framgångsrika hållbara företag i Norden

Momentum Group är en ledande aktör som erbjuder hållbara produkter och tjänster och relaterade värdeskapande tjänster till industrisektorn. Momentum Group är en aktiv ägare som fokuserar på att utveckla och förvärva företag inom de produkt- och tjänstevertikaler där vi har kunskap, kompetens och erfarenhet.

## Momentum Group AB

Box 5900, 102 40 Stockholm  
Besök: Östermalmsgatan 87 D  
Stockholm  
Tel: 010-454 54 70  
Org No: 559266-0699  
Styrelsens säte: Stockholm  
[momentum.group](https://momentum.group)

## Mission

### Tillsammans för en hållbar industri

Våra olika bolag fokuserar på att förstå kundernas behov, och baserat på situation och behov kunna erbjuda den bästa hållbara lösningen för kunden.

## Vision

### Kundens bästa hållbara val

Koncernens verksamheter ska, tillsammans med sina kunder, samarbetspartners och övriga intressenter, bidra till att skapa en hållbar industri ur ett socialt, miljömässigt och ekonomiskt perspektiv.

## Våra fokusområden

Företagsutveckling genom decentraliserat ansvar och utveckling av medarbetare.

Företagsutveckling genom aktivt ägande.

Tillväxt genom förvärv av hållbara bolag.

## Affärsidé

### Vi ska göra våra kunders vardag enklare, säkrare och mer lönsam – genom att erbjuda hållbara produkter och tjänster

Det är viktigt för kunderna att ha hög lönsamhet i sin verksamhet. Våra bolag säljer kvalitetsprodukter och tillhörande tjänster som skapar värde för kunden under produktens eller tjänstens totala livslängd.

## Våra finansiella mål

EBITA-tillväxt: **>15%**

Lönsamhet EBITA/RK: **>45%**

Utdelning: **>30%**

Omsättning MSEK<sup>1)</sup>

**1 540**

EBITA-tillväxt<sup>1)</sup>

**36%**

Lönsamhet EBITA/RK<sup>1)</sup>

**62%**

Medarbetare<sup>2)</sup>

**499**

<sup>1)</sup> Avser R12 t.o.m. 31 mars 2022. EBITA-tillväxt mäts mot motsvarande R12-period året innan.

<sup>2)</sup> Antal anställda per 31 mars 2022.