



# Soltech

## STORSKALIGT BATTERIPROJEKT MED TEKNISKA VERKEN

Soltech Energy Solutions ska hjälpa energikoncernen Tekniska verken med ett batterilager om 4 MWh. Batterilagret kommer att uppföras i anslutning till en ny laddpark för tunga fordon som Tekniska verken ska uppföra i Mjölby. Projektet är det andra som Soltech uppför i deras nät efter att ett 2 MWh batterilager installerades under 2022.

*(Visualisering: ChargeLab Mjölby, Tekniska verken)*

» Läs mer

# DELÅRSRAPPORT

1 JULI - 30 SEPTEMBER 2023

SOLTECH ENERGY SWEDEN AB (publ)



# Fortsatt förbättrat rörelse- resultat och stark tillväxt

## KVARTAL 3: 1 JULI - 30 SEPTEMBER

- Nettoomsättningen steg med 54 % till 741,0 (480,1) MSEK. Tillväxten i kvartalet drivs främst av organisk tillväxt.
- Koncernens organiska tillväxt, justerat för valutakursförändringar, uppgick till 38 % (44 %).
- EBITDA uppgick till 32,8 (-46,8) MSEK, lönsamhetsförbättringen härleds till ett kontinuerligt fokus på lönsamhet, synergier och förbättrade inköpsprocesser. EBITDA inkluderar omvärderings-effekter avseende tilläggsköpeskillningar om 7,3 (0) MSEK.
- Rörelseresultatet (EBIT) uppgick till 14,6 (-68,2) MSEK.
- Kassaflödet från den löpande verksamheten uppgick till -100,6 (-33,3) MSEK.
- Resultat per aktie före utspädning uppgick till -0,01 (-0,76) och efter utspädning till -0,01 (-0,61) kr.

### VÄSENTLIGA HÄNDELSER UNDER KVARTALET:

- Soltech har den 5 juli förvärvat 100 % av elteknikbolaget Tekniska lösningar i Täby AB.
- Soltech har den 11 juli förvärvat resterande 30 % av dotterbolaget Takorama, som efter förvärvet är ett helägt dotterbolag.
- Soltech har den 1 september, genom dotterbolaget Takrekond förvärvat Icopal Entreprenad i Helsingborg, som blir en del av Takrekond.

## DELÅRSPERIOD: 1 JANUARI - 30 SEPTEMBER

- Nettoomsättningen steg med 80 % till 2 163,8 (1 199) MSEK. Tillväxten är driven av organisk tillväxt samt förvärv.
- Koncernens organiska tillväxt, justerat för valutakursförändringar, uppgick till 41 % (39 %). Samtliga segment visar på god organisk tillväxt med fortsatt efterfrågan på tjänster där soltransformationen bidrar till nya affärsmöjligheter.
- EBITDA uppgick till 71,9 (-121,2) MSEK, lönsamhetsförbättringen härleds till ett kontinuerligt fokus på lönsamhet, synergier och förbättrade inköpsprocesser. EBITDA inkluderar omvärderings-effekter avseende tilläggsköpeskillningar om 8,3 (0) MSEK.
- Rörelseresultatet (EBIT) uppgick till 22 (-151,8) MSEK.
- Kassaflödet från den löpande verksamheten uppgick till -100,2 (-146,5) MSEK.
- Resultat per aktie före och efter utspädning uppgick till -0,32 (-1,59) kr.

### VÄSENTLIGA HÄNDELSER UNDER PERIODEN:

- Soltech har under det gångna året genomfört ett förvärv; Tekniska lösningar i Täby AB samt fem tilläggsförvärv. Tilläggsförvärven är Vårgårda Solenergi AB, Plåtteamet i Örnsköldsvik AB, Arvika Elinstallationer AB, Din Elkontakt i Kungälv AB samt Icopal Entreprenad i Helsingborg. Den 11 juli förvärvades resterande 30 % av dotterbolaget Takorama.
- Detta är koncernens andra finansiella rapport upprättad i enlighet med IFRS. Även jämförelsetal har räknats om.

UTVALDA NYCKELTAL* (Belopp i KSEK om inget annat anges)	2023	2022	2023	2022
	jul - sept 3 mån	jul - sept 3 mån	jan - sept 9 mån	jan - sept 9 mån
Nettoomsättning	741 042	480 078	2 163 828	1 198 996
Försäljningsutveckling %	54 %	81 %	80 %	79 %
Organisk tillväxt justerat för FX %	38 %	44 %	41 %	39 %
Bruttovinstmarginal %	30 %	25 %	33 %	30 %
Rörelseresultat (EBIT)	14 610	-68 236	22 007	-151 829
Rörelseresultat före avskrivningar (EBITDA)	32 834	-46 846	71 850	-121 207
Periodens resultat	-1 337	-78 989	-45 614	-164 516
Resultat per aktie (SEK)	-0,01	-0,76	-0,34	-1,59
Resultat per aktie, efter utspädning (SEK)	-0,01	-0,61	-0,34	-1,59
Kassaflöde från den löpande verksamheten	-100 545	-33 336	-100 172	-146 464
Soliditet %	43 %	47 %	43 %	47 %
Antal aktier	132 279 393	103 785 041	132 279 393	103 785 041
Eget kapital per aktie (SEK)	8,83	11,60	8,83	11,60
Eget kapital per aktie, efter utspädning (SEK)	8,66	9,29	8,66	9,29

VD HAR ORDET

# Fjärde kvartalet i rad med förbättrad lönsamhet

Soltech Energy fortsätter att leverera en hög organisk tillväxt. Vi når 741 MSEK i nettoomsättning och en EBITDA på 32,8 MSEK, vilket är en ökning med 54 % i nettoomsättning och närmare 80 MSEK i lönsamhetsförbättringar jämfört med tredje kvartalet 2022. I en utmanande tid stärker vi vår position och har under årets första nio månader levererat nettoomsättning om 2 164 MSEK.

## VÅR ORGANISKA TILLVÄXT ÄR FORTSATT STARK

En av de saker som jag är mycket stolt över är Soltechs organiska tillväxt. I kvartalet är den 38 procent och hittills under året 41 procent. Detta är ett tydligt bevis på att våra entreprenörer och deras medarbetare verkligen trivs och utvecklas som en del av Soltech. Vi har på grund av marknads- och finansieringsläget dragit ned på förvärvstakten och då är den organiska tillväxten ännu viktigare för att nå våra mål.

## SYNERGIER OCH KOSTNADSKONTROLL I FOKUS

Sverige och omvärlden är inne i en utmanande tid då marknadsförutsättningarna snabbt förändras. Det är i tider som dessa än viktigare att se över våra kostnader och arbeta hårt för att krama ur alla synergieffekter vi har. Detta är ett viktigt fokus för oss och det börjar ge resultat.

## KVALITET, LÖNSAMHET OCH TILLVÄXT

Dessa tre fokusområden ligger högst på vår agenda. Att alltid leverera kvalitet är en självklarhet men det kräver en ständigt pågående process i en snabbt växande koncern. Ett exempel på hur vi fokuserar på det är vårt interna servicebolag Soltech Business Support som hjälper våra operativa bolag med utbildningar, projektledning och just kvalitetskontroll.

Att nå en lönsamhet på 8–10 procent är fortsatt vårt långsiktiga mål som vi kontinuerligt jobbar mot. Tillväxten är tillfredsställande men kan självklart öka då vi återigen börjar förvärva fler och större bolag.

## ENTREPRENÖRER OCH INTRAPRENÖRER

Jag hyllar alltid våra entreprenörer, dvs de företagsledare som vi köpt våra bolag från. Det är dessa hjältar som är hjärtat i vår koncern. Men inte bara dem såklart, utan även deras medarbetare som ofta agerar som intraprenörer. Dvs medarbetare som tar ansvar för och driver utveckling, förändring och innovation i våra dotterbolag. Entreprenörer, intraprenörer och mina skickliga kollegor på huvudkontoret är det fantastiska gäng som utgör Soltechfamiljen, som nu är över 1 000 personer fördelat på Sverige, Nederländerna och Spanien.

## MOLN PÅ HIMLEN MEN SOLENERGI ÄR FRAMTIDEN

Vi lever i extremt svåra och oförutsägbara tider som inte blivit bättre sedan förra rapporten. Men som jag skrev då så är jag fast övertygad om att efter regn kommer solsken och om vi bara fortsätter att leverera kvalitet, lönsamhet och tillväxt så kommer det ge resultat. Solenergi och alla intelligenta tjänster och tekniska lösningar kommer garanterat att vara en stor del av vår framtid.

Jag ser fram mot att möta våra aktieägare på kommande bolagsstämmor i ett förhoppningsvis successivt trevligare borsklimat.

Stefan Ölander, vd





# Vår verksamhet

Soltech Energy var tidiga inom solenergi och tillsammans med innovatörer på Kungliga Tekniska Högskolan startade verksamheten 2006. Sedan dess har bolaget utvecklat, sålt och installerat solenergilösningar för fastighetsägare, markägare, privatpersoner, lantbruk och samhället i stort. 2019 beslutade Soltech om en strategi som förvärvsbolag och koncernens tillväxtresa påbörjades för att öka takten i solenergiinstallationer och skynda på den gröna omställningen. Att bygga en koncern av den storleken vi är idag kräver ett stort fokus på lönsamhet, kvalitet och tillväxt och det sker varje dag i våra dotterbolag inom solenergi, tak, fasad, elteknik, ladd- och lagring.

Soltech är en helhetsleverantör med marknadsledande kompetens inom solteknologi och avancerade installationer för framtidssäkrade gröna energilösningar. Koncernens övergripande mål är att integrera solen i vardagen och vi verkar för att bidra till den gröna omställningen samtidigt som vi skapar värde för våra cirka 80 000 aktieägare.

Våra bolag utvecklar, säljer, installerar och optimerar solenergilösningar inklusive ladd-, och smarta lagringslösningar samt tjänster inom elteknik, takläggning och fasadentreprenad. Genom att ta ansvar för hela värdekedjan, från utveckling till installation och service, kan alla typer av fastigheter med vår hjälp förvandlas till effektiva energiproducenter.

Vi har stora industri och logistikkunder som installerar solenergi på sina stora tak och det finns en stor potential för både sol på tak och energieffektiva solfasader. Solparker är ett stort fokus för hela branschen och en viktig energikälla för hela samhället, både lokalt och för vårt ökade energibehov i samhället. Vi utvecklar mark för storskalig solenergilösningar med tillhörande energilagring som batteriparker och laddningsstationer.

Den ökande elkonsumtionen som vi ser överallt i samhället skapar behov av att hitta nya smarta lösningar för att fastighetsägare och markägare ska kunna producera och använda sin egen gröna el på bästa sätt. Därför växer vi ytterligare inom ladd- och lagringssystem samt smarta tekniska kombinationslösningar.

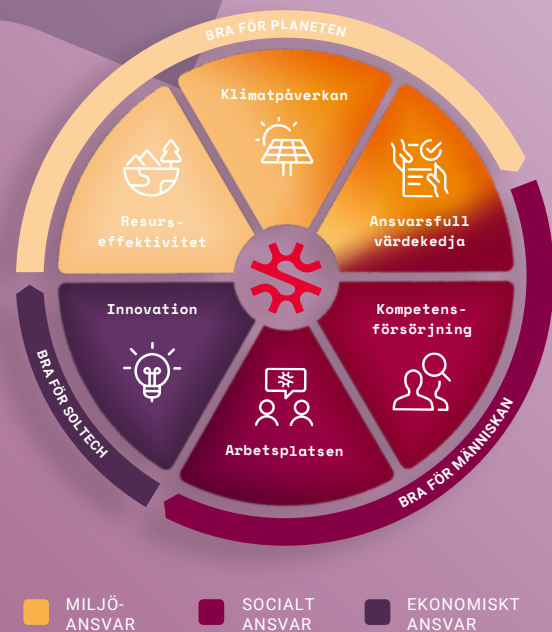
## FÖRVÄRVS- OCH TRANSFORMATIONRESAN SOM FÖRÄNDRAR SAMHÄLLET

Vår förvärvs- och transformationsstrategi är unik och utifrån den förvärvat vi bolag inom sol-, tak-, elteknik- och fasadbranscherna i Sverige, Nederländerna och Spanien. Vi förvärvat välmående bolag med stark lokal förankring och skapar utöver nya affärsmöjligheter även positiva synergieffekter för befintliga dotterbolag och våra kunder.

Genom att vara en entreprenörsdriven koncern med branschöverskridande kompetenser där alla behövs, bidrar vi till förhöjt värdeskapande. Med transformation av bolag i traditionella branscher blir vi en aktiv och betydande samhällsförändrare. Vi omvandlar bolagen till framtidsbolag med solenergin som plattform. Att addera solenergi till de förvärvade bolagens produktutbud utvecklar verksamheten som framtidssäkras och möter kundernas förändrade efterfrågan och behov av förnybar energi.

## HÅLLBARHET

Sedan 2022 arbetar vi utifrån en hållbarhetsagenda inom sex områden som representerar de viktigaste frågorna för koncernen inom hållbarhetsområdet. På så sätt har vi inte bara en miljömässig målsättning att integrera mer sol i vardagen utan är också en del av lösningen för de



sociala och ekonomiska utmaningarna i våra branscher. Soltech består av bolag från olika branscher och vårt hållbarhetsarbete speglar och inkluderar de viktigaste frågorna för alla bolag.

Vår intention är att hållbarhetsarbetet ska vara bra för planeten, för människan samt för Soltech och samhällsekonomi. Då vi är och vill fortsatt vara en del av lösningen relaterar vi vårt hållbarhetsarbete till Agenda 2030 för att göra det lättare att förstå hur vår verksamhet påverkar omvärlden.

Soltech har genom bolagsförvärv välkomnat flera dussin engagerade entreprenörer och deras medarbetare som med sina olika kärnkompetenser öppnar nya dörrar för varandra. Våra olika kompetenser gör att vi gemensamt kan erbjuda marknaden nya typer av helhetslösningar.

Vi är en  
modern energirörelse  
som gör skillnad och  
integrerar solen i fler  
människors vardag



# Segmentsinformation

Koncernens olika affärsområden utgör också koncernens redovisningssegment samt utgör grunden för den interna rapporteringsstrukturen. Segmenten utvärderas och analyseras av verkställande direktören för beslut om fördelning av resurser och utvärdering av resultat i koncernen.

## RÖRELSESEGMENT

### SOL

I Soltechkoncernen ingår solbolagen 365zon, Measol, Soldags i Sverige, Soltech Energy Solutions och SUD Renovables. Bolagen levererar solenergilösningar till alla slags kunder och bedriver verksamheter inom projektering och installationer av solcellsanläggningar på tak, fasader och solparker. Bolagen erbjuder också ladd, batteri samt andra energioptimerande tjänster.

### ELTEKNIK

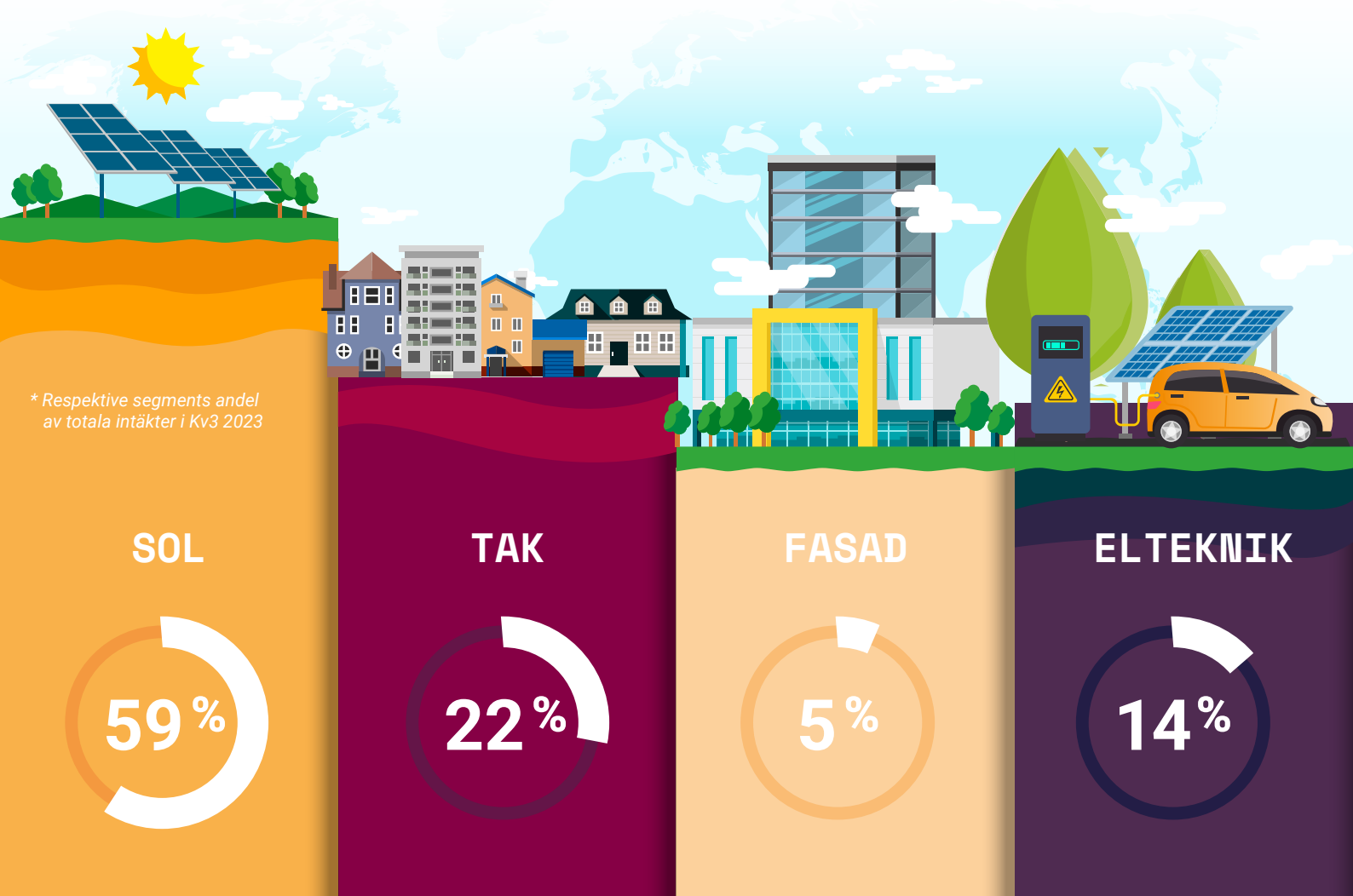
Koncernens soleteknik-bolag med tillhörande tilläggsvärv består av Provektor, Rams El, TG:s El i Finspång, E-Mobility. Från den 5 juli 2023 ingår även Tlab i koncernen. Elbolagen levererar helhetslösningar inom elinstallation, styrsystem och automation samt solenergilösningar med styrning och lagring, allt för att främja smart energianvändning och möta det framtida ökade energibehovet i samhället.

### TAK

Soltechkoncernen består av elva soltak-bolag med tillhörande tilläggsvärv: NP Gruppen, Takorama, Din Takläggare i Värmland, Takrekond i Småland, Annelunds Tak och Ljungs Sedum Entreprenad, Takbyrå i Alingsås, Tak & Bygg i Falun, Takab i Jönköping samt Wettergrens Tak och Plåtslageri. Takbolagen arbetar med alla typer av tak och har i och med Soltech-transformationen solenergi i sitt produktutbud. Under året har Takrekond i Kalmar fusionerats in i Takrekond i Småland samt Falu plåtslageri fusionerats in i Tak & Bygg i Falun.

### FASAD

Fasadsystem i Stenkullen och Essa Glas & Aluminium är koncernens två solfasad-bolag. Bolagen utför exteriöra och interiöra glas- och aluminiumfasader samt utvecklar solenergilösningar för solceller integrerade i fasader.









**LANTBRUK MED GODA SOLENERGIFÖRUTSÄTTNINGAR**

Soltechbolaget Provektor har fått i uppdrag att installera en drygt 5 200 kvm stor takplacerad solcellsanläggning åt Åkerholmen Lantbruk i Falköping där 750 mjölkkor producerar tiotusentals liter mjölk dagligen. Solpanelerna kommer att förse kostallarna med soler som ska driva mjölkmaskiner, fläktar och kylar för mjölken som produceras.

» [Läs mer](#)





# Finansiell utveckling under tredje kvartalet 1 juli – 30 september 2023

## OMSÄTTNING OCH TILLVÄXT

Totala intäkter uppgick till 759,5 (482,5) MSEK, vilket är en ökning med 57 procent jämfört med motsvarande kvartal föregående år.

Tillväxten drevs av förvärv samt av organisk tillväxt om 38 procent, exkluderat effekter från valutakursförändringar.

## RÖRELSERESULTAT

Rörelseresultatet före avskrivningar, EBITDA, uppgick till 32,8 (-46,8) MSEK. EBITDA har påverkats positivt av omvärderingseffekter av tilläggsköpeskillingar om 7,3 (0) MSEK.

Rörelseresultatet, EBIT, för kvartalet uppgick till 14,6 (-68,2) MSEK, vilket är en ökning med 82,8 MSEK jämfört med tredje kvartalet föregående år.

Förbättringen drivs av ett kontinuerligt arbete med fokus på lönsamhet samtidigt som det tredje kvartalet också visade på ökade synergieffekter samt effekter från förbättrade inköpsprocesser. Effektiviseringar och fokus börjar ge resultat trots ett tuffare omvärldsklimat.

Soltechs verksamhet påverkas i viss utsträckning av säsongvariationer kopplat till väderförutsättningar, semesteruttag och kalendereffekter av helgdagar. Normalt sett är det något lägre aktivitet i det första kvartalet, framför allt i den svenska delen av verksamheten och även kvartal tre påverkas men då primärt av semesteruttag.

## FINANSIELLA POSTER

Finansiella poster har påverkat resultat före skatt med -16,1 (-11,5) MSEK och består till största delen av nuvärdeseffekter avseende tilläggsköpeskillingar och förvärsoptioner som ej har någon kassaflödespåverkan i perioden.

## SKATT

Skatteeffekten i perioden uppgick till +0,5 (-3,8) MSEK. Skatteeffekten är positiv som en följd av förändring av beräkning av uppskjutna skatteskulder.

## PERIODENS RESULTAT

Soltech har ett innehav om 30,4 procent i Advanced Soltech Sweden AB (publ) ("ASAB") vilket är upptaget som andelar i intresseföretag om 247 MSEK per den 30 september 2023. Marknadsvärdet uppgick till 9,12 kr/aktie per den 30 september 2023. Med en viktad volymkurs om 11,53 kr/aktie under 2023 är marknadens värdering av kapitalandelen motsvarande cirka 200,6 MSEK. Ingen nedskrivning har skett i perioden.

Resultat från andelar i intressebolag har påverkat resultat före skatt med -0,3 (4,6) MSEK.

Periodens resultat uppgick till -1,3 (-79) MSEK. Resultat per aktie före utspädning uppgick till -0,01 (-0,76) kronor och resultat per aktie efter utspädning uppgick till -0,01 (-0,61) kronor.

FINANSIELLA POSTER	2023	2022	2023	2022	2022
	juli - sep 3 mån	juli - sep 3 mån	jan - sep 9 mån	jan - sep 9 mån	jan - dec 12 mån
Räntekostnader	-5 586	-1 835	-9 900	-5 656	-6 732
Ränta leasing	-629	-463	-1 679	-1 049	-1 601
Kursdifferenser	-283	-	-758	-	-566
Övrigt	-1 822	-669	-2 298	-4 265	-8 908
Nuvärdeseffekter	-8 243	-9 600	-33 285	-9 700	-24 500
<b>Finansiella kostnader</b>	<b>-16 563</b>	<b>-12 567</b>	<b>-47 920</b>	<b>-20 670</b>	<b>-42 307</b>
Ränteintäkter	552	336	1 363	1 437	1 782
Kursdifferenser	-189	-2	9	-69	3 051
Omvärdering nedskrivning fordran	-133	-	5 100	-	-
Övrigt	189	728	3 632	2 048	-
<b>Finansiella intäkter</b>	<b>419</b>	<b>1 062</b>	<b>10 104</b>	<b>3 416</b>	<b>4 833</b>
<b>FINANSNETTO</b>	<b>-16 144</b>	<b>-11 505</b>	<b>-37 816</b>	<b>-17 254</b>	<b>-37 472</b>

## KASSAFLÖDE OCH INVESTERINGAR

Kassaflödet från den löpande verksamheten före förändringar av rörelsekapital uppgick till -7,8 (-49) MSEK och inkluderar justering och omklassificering av betald inkomstskatt med påverkan i kvartalet. Kassaflödet från den löpande verksamheten uppgick till -100,5 (-33,3) MSEK och påverkas av ovan nämnda justering och omklassificering. Kassaflödet från den löpande verksamheten påverkades även av minskningar i lager till följd av utleveranser av material, ökad färdigställandegrad i projekt samt förändring av upparbetade men ej fakturerade intäkter.

Kassaflödet från investeringsverksamheten uppgick till -78 (-63,7) MSEK och var främst drivet av deltagande i riktad nyemission i in-tressebolaget Advanced Soltech Energy Sweden AB om -60,3 MSEK. Kassaflödet från investeringsverksamheten påverkas i övrigt av investeringar i solparker samt förvärv av dotterbolag och utbetalningar av tilläggsköpeskillningar.

Kassaflödet från finansieringsverksamheten uppgick till 64,3 (195,6) MSEK och utgörs primärt av skatteanstånd.

Periodens kassaflöde uppgick till -114,3 (98,6) MSEK.

## LIKVIDITET OCH FINANSIELL STÄLLNING

Vid periodens utgång uppgick koncernens likvida medel till 162,4 (248,6) MSEK. Tillgängliga men ej utnyttjade kreditfaciliteter i Sverige uppgick till 61,1 MSEK.

Soliditeten uppgick till 43 (47) procent den 30 september 2023 och det egna kapitalet till 1 167,9 (1 204,2) MSEK. Totala tillgångar uppgick den 30 september 2023 till 2 691,1 (2 542,6) MSEK. Förändringar sedan årsskiftet utgörs främst av ökade kundfordringar som en konsekvens av ökad aktivitet inom solsegmentet samt ökade kortfristiga skulder efter ökning av koncernens skatteanstånd.



### STORSKALIGA BATTERIER VID SVERIGES STÖRSTA SNABBLADDPARK

Soltechbolaget Soltech Energy Solutions visar upp de storskaliga batterier som de installerat vid Sveriges största snabbbladdpark i Malmö under ett event i oktober. Parken är utrustad med 2 MW-batterier som både avlastar elnätet och säkerställer god kapacitet i snabbbladdarna. Parken kommer ta emot både tunga eltransportfordon och privata elbilar.



# Finansiell utveckling under årets första nio månader

1 januari – 30 september 2023

## OMSÄTTNING OCH TILLVÄXT

Totala intäkter för perioden uppgick till 2 185,8 (1 207) MSEK, vilket är en ökning med 81 procent jämfört med motsvarande period föregående år.

Tillväxten drevs av förvärv samt av organisk tillväxt om 41 procent, exkluderat effekter från valutakursförändringar. Samtliga segment visar på god organisk tillväxt under årets första nio månader, där soltransformationen bidrar till nya affärsmöjligheter och tillväxt.

## RÖRELSERESULTAT

Rörelseresultatet före avskrivningar, EBITDA, uppgick till 71,9 (-121,2) MSEK. EBITDA har påverkats positivt av omvärderingseffekter av tilläggsköpeskillingar om 8,3 (0) MSEK.

Rörelseresultatet EBIT för perioden uppgick till 22 (-151,8) MSEK, vilket är en förbättring med 173,8 MSEK jämfört med delårsperioden föregående år.

Förbättringen drivs primärt av stort lönsamhetsfokus, synergieffekter samt effekter från förbättrade inköpsprocesser.

## FINANSIELLA POSTER

Finansiella poster har påverkat resultat före skatt med -37,8 (-17,3) MSEK och består till största delen av ej kassaflödespåverkande nuvärdeseffekter avseende tilläggsköpeskillingar och förvärvsoptioner. Soltech innehar en långfristig lånefordran mot intressebolag där en omvärdering har påverkat finansnettot med 5,1 (0) MSEK.

## SKATT

Koncernens skattekostnad i perioden uppgick till 5,5 (2,6) MSEK. Skattekostnaden ökar som en konsekvens av ökad verksamhet jämfört med samma period föregående år.

## PERIODENS RESULTAT

Resultat från andelar i intressebolag har påverkat resultat före skatt med -24,3 (7,2) MSEK.

Resultatet för perioden uppgick till -45,6 (-164,5) MSEK. Resultat per aktie före och efter utspädning uppgick till -0,34 (-1,59) kronor.

## KASSAFLÖDE OCH INVESTERINGAR

Kassaflödet från den löpande verksamheten före förändringar av rörelsekapital uppgick till 51,5 (-138,6) MSEK. Kassaflödet från den löpande verksamheten uppgick till -100,1 (-146,5) MSEK. Förändringen i rörelsekapital hänför sig till stor del från ökade kundfordringar som en följd av koncernens försäljningstillväxt.

Kassaflödet från investeringsverksamheten uppgick till -242,8 (-127,9) MSEK påverkas av deltagande i riktad nyemission i intressebolaget Advanced Soltech Energy Sweden AB om -60,3 MSEK samt investeringar i solparker samt förvärv av dotterbolag och utbetalningar av tilläggsköpeskillingar.

Kassaflödet från finansieringsverksamheten uppgick till 229,7 (186,8) MSEK och har främst påverkats av upptagna lån i form av anstånd. Periodens totala kassaflöde uppgick till -113,3 (-87,5) MSEK.

Under året har Soltechs dotterbolag Soltech Energy Solutions fortsatt bygga upp en verksamhet inom solparker och investerat 46,2 MSEK i dessa anläggningar. Majoriteten av investeringen hör till den egna anläggningen Öringe solpark.

Ingen utdelning har lämnats eller beslutats under perioden.

## HÄNDELSE EFTER BALANSDAGEN

- Soltechbolaget Soltech Energy Solutions har tecknat ett storskaligt batteriprojekt med Tekniska verken med ett ordervärde om 28 miljoner kronor.
- Soltechbolaget E-Mobility har tecknat ett avtal med Hydros cand AB. Avtalet omfattar ca 200 laddpunkter på över 75 platser i Sverige.
- Soltechbolaget 365zon har vunnit en av de största solenergiupphandlingarna i Nederländerna. Uppdraget innebär att 365zon får i uppdrag att installera solpaneler på 900 hus under slutet av 2023 och potentiellt ytterligare 4 000 hus under de kommande två åren. Det potentiella ordervärdet för den totala affären uppgår till cirka 130 miljoner kronor.
- Soltechbolaget Takorama Elteknik har vunnit en hybridaffär vilket innebär att bolaget ska hjälpa logistikfastighetsföretaget Catena med en takplacerad solcellsanläggning på 1 MW, energilagring med effekt om 1,5 MW, takomläggning samt tillhörande elteknikarbete.

## MEDARBETARE

Antalet anställda i koncernen per den 30 september 2023 uppgick till 1004 (785).

Personalkostnaderna för delårsperioden uppgick till 472,9 (351,3) MSEK. Ökningen var primärt en följd av de företagsförvärv som har genomförts men även ett resultat av investeringar och satsningar som skett i befintlig verksamhet.

## UTESTÅENDE AKTIERELATERADE INCITAMENTSPROGRAM

Soltech har ett utestående teckningsoptionsprogram om motsvarande 2 552 500 aktier som riktar sig till koncernledning och nyckelpersoner i koncernen. Teckningsoptionerna har överlåtits till marknadsmässiga villkor till ett pris som fastställts utifrån ett beräknat marknadsvärde med tillämpning av Black & Scholes värderingsmodell beräknat av ett oberoende värderingsinstitut. Villkor för teckningskurs per aktie motsvarar 130 % av den volymvägda genomsnittskursen under tio handelsdagar efter årsstämman 2023 vilket motsvarar 15,6 kr per aktie.

## VÄSENTLIGA RISKER I SAMMANDRAG

Affärsverksamhet är förenad med risk. Verksamheten och bolagets resultat och finansiella ställning påverkas dels av interna faktorer som Soltech kan styra, dels av externa faktorer där bolagets möjligheter att påverka är begränsad. Vid en bedömning av Bolaget är det av vikt att beakta ett antal riskfaktorer av vilka ett urval presenteras nedan i sammandrag.

### KRIG OCH ORO

En orolig omvärld med flera pågående krig har haft och kan även i fortsättningen ha stor påverkan på världsekonomin. Dessa typer av globala konflikter har en indirekt effekt på koncernens kostnader då prisutvecklingen på de komponenter som krävs för tillverkning av solcellsanläggningar, takanläggningar, elinstallationer samt fasader kan påverkas. Soltech har ingen försäljning till eller inköp från någon av de idag pågående konfliktområdena.

### RISKER I LEVERANSER OCH BRANSCH

För att kunna upprätthålla försäljning och distribution av solpaneler är Bolaget beroende av fungerande distribution och leverantörskedjor. Covid-19 pandemin samt kriget i Ukraina, är tydliga och oförutsedda exempel på omvärldsfaktorer som kan komma att påverka leverantörskedjor och leveranser till kund. Tillverkning av solcellspaneler är en högteknologisk, kostsam och relativt långsam process och det finns risk för störningar i produktionen. Från tid till annan har komponenter för tillverkning av solceller varierat i utbud och efterfrågan. Delvis som ett resultat av ökade energipriser har efterfrågan ökat vilket innebär att det finns risk att komponentpriserna ökar eller att tillgängligheten minskar vilket kan leda till förseningar och i förlängningen till minskad försäljning och kraftigt förändrade transportkostnader.

### GLOBALA EKONOMISKA FÖRHÅLLANDEN

Förhållanden i den globala ekonomin påverkar sannolikt Bolagets försäljning av produkter. Bolagets verksamhet följer i viss utsträckning svängningar i konjunkturen som gäller i bygg- och anläggningsbranschen. Denna är omvittnat känslig för konjunktursvackor och vid konjunkturedgångar drabbas alltid entreprenadbranschen av märkbara nedgångar i både efterfrågan och lönsamhet. Det finns således risk att Bolagets förmåga att generera intäkter påverkas av en global konjunkturedgång eller recession.

## FÖRÄNDRADE VALUTAKURSER OCH MARKNADSRÄNTOR

Oro på valutamarknaden innebär valutarisker då Bolaget verkar på en internationell marknad och även köper komponenter i andra valutor än svenska kronor. En försvagning av den svenska kronan jämfört med Euro och USD, skulle innebära ökade kostnader för anskaffning av dessa komponenter och påverka Bolagets resultat och finansiella ställning. I och med förvärven i Nederländerna och Spanien under 2022 ökar också koncernens valutaexponering. Ökade marknadsräntor kan påverka kundernas inköpsvilja och inköpskalkyler. Soltechs produkter är i vissa delar kapitalkrävande och skrivs av över många år. Ökade räntor kan därmed innebära att kalkylerna för kundernas återbetalningstid försämras, vilket i sin tur leder till minskad försäljning. Motsvarande risker finns även inom tak-, fasad- och elteknikbranscherna.

## FINANSIERING OCH FORTLEVNAD

För uppfyllande av Soltechs långsiktiga tillväxtmål finns behov av finansiering av både rörelsekapital samt för potentiella kommande förvärv. Framtida kapitalanskaffning och finansiering utvärderas löpande och möjligheter till utökad finansiering påverkas bland annat av omvärldsfaktorer. Styrelsen och verkställande direktören bedömer fortlopande Soltechs likviditet och finansiella resurser på kort och lång sikt. För den kommande tolv månadersperioden bedöms likviditetsförsörjningen som säkerställd av bl.a. förbättrad lönsamhet samt koncernens möjligheter att utnyttja tillgängliga krediter. För mer utförlig beskrivning av risker och osäkerhetsfaktorer hänvisas till årsredovisningen för 2022.

## MODERBOLAGET

Moderbolagets verksamhet består främst av förvärsaktiviteter samt att supportera och stötta dotterbolagen inom marknad och kommunikation, IT, affärsutveckling/innovation, ekonomi samt hållbarhet och HR.

### 1 JANUARI – 30 SEPTEMBER 2023

- Moderbolagets intäkter under de första nio månaderna uppgick till 48,4 (23,2) MSEK.
- Moderbolagets resultat före avskrivningar (EBITDA) under de första nio månaderna uppgick till -3,5 (-36) MSEK och EBIT uppgick till -3,6 (-36) MSEK.
- Moderbolagets soliditet uppgick per rapportdatum till 77 (77) %.
- Under perioden har långfristiga skulder minskat med 93,4 MSEK, främst som en konsekvens av utbetalda tilläggsköpeskillningar. I övrigt har inga väsentliga förändringar skett i moderbolagets balansräkningar under redovisningsperioden.



## Koncernens rapport över resultat i sammandrag

BELOPP I KSEK	2023 jul - sept 3 mån	2022 jul - sept 3 mån	2023 jan - sept 9 mån	2022 jan -sept 9 mån	2022 jan - dec 12 mån
Nettoomsättning	741 042	480 078	2 163 828	1 198 996	1 931 412
Övriga rörelseintäkter	18 454	2 426	21 991	7 957	70 089
Råvaror, förnödenheter och handelsvaror	-515 438	-360 176	-1 458 388	-844 292	-1 337 220
Övriga externa kostnader	-54 462	-37 574	-169 864	-122 460	-185 636
Personalkostnader	-144 170	-121 532	-472 921	-351 340	-498 482
Avskrivningar och nedskrivningar	-18 224	-21 390	-49 843	-30 622	-42 415
Övriga rörelsekostnader	-12 592	-10 068	-12 796	-10 068	-
<b>Rörelseresultat</b>	<b>14 610</b>	<b>-68 236</b>	<b>22 007</b>	<b>-151 829</b>	<b>-62 252</b>
Resultat från andelar i intresseföretag	-274	4 559	-24 337	7 214	-114 099
Resultat från andelar i koncernföretag	-	-	-	-	-
Finansiella intäkter	419	1 062	10 104	3 416	4 833
Finansiella kostnader	-16 563	-12 567	-47 920	-20 670	-42 307
<b>Resultat före skatt</b>	<b>-1 808</b>	<b>-75 182</b>	<b>-40 146</b>	<b>-161 869</b>	<b>-213 825</b>
Inkomstskatt	471	-3 807	-5 468	-2 647	-10 368
<b>Periodens resultat</b>	<b>-1 337</b>	<b>-78 989</b>	<b>-45 614</b>	<b>-164 516</b>	<b>-224 193</b>
<b>Periodens resultat hänförligt till:</b>					
Moderbolagets aktieägare	-1 384	-77 197	-44 525	-159 029	-217 362
Innehav utan bestämmande inflytande	47	-1 791	-1 089	-5 486	-6 830
<b>Resultat per aktie (SEK)</b>					
Resultat per aktie före utspädning	-0,01	-0,76	-0,34	-1,59	-1,73
Resultat per aktie efter utspädning	-0,01	-0,76	-0,34	-1,59	-1,73

## Koncernens rapport över totalresultat i sammandrag

BELOPP I KSEK	2023 jul - sept 3 mån	2022 jul - sept 3 mån	2023 jan - sept 9 mån	2022 jan -sept 9 mån	2022 jan - dec 12 mån
<b>Periodens resultat</b>	<b>-1 337</b>	<b>-78 989</b>	<b>-45 614</b>	<b>-164 516</b>	<b>-224 193</b>
<i>Poster som kan återföras till resultaträkningen</i>					
Valutakursdifferenser vid omräkning av utländska verksamheter	-17 049	15 028	16 831	33 525	38 723
<b>Övrigt totalresultat</b>	<b>-17 049</b>	<b>15 028</b>	<b>16 831</b>	<b>33 525</b>	<b>38 723</b>
<b>Periodens totalresultat</b>	<b>-18 386</b>	<b>-63 961</b>	<b>-28 783</b>	<b>-130 991</b>	<b>-185 470</b>
<b>Periodens totalresultat hänförligt till:</b>					
Moderbolagets aktieägare	-18 433	-62 169	-27 694	-125 504	-178 639
Innehav utan bestämmande inflytande	47	-1 791	-1 089	-5 486	-6 830

# Koncernens rapport över finansiell ställning i sammandrag

BELOPP I KSEK	2023 09-30	2022 09-30	2022 12-31
<b>TILLGÅNGAR</b>			
Tecknat ej inbetalt kapital		83 859	
<b>Anläggningstillgångar</b>			
Goodwill	928 704	810 324	874 401
Övriga immateriella tillgångar	140 458	126 852	139 430
Materiella anläggningstillgångar	152 859	93 310	101 822
Nyttjanderättstillgångar	87 684	91 831	93 957
Andelar i intresseföretag	247 203	342 003	213 148
Andra långfristiga fordringar	4 492	4 607	5 196
Uppskjuten skattefordran	4 994	4 690	290
<b>Summa anläggningstillgångar</b>	<b>1 566 394</b>	<b>1 473 618</b>	<b>1 428 243</b>
<b>Omsättningstillgångar</b>			
Varulager	243 548	210 882	240 766
Upparbetade, ej fakturerade intäkter	147 830	90 978	107 773
Kundfordringar	425 572	318 531	316 754
Skattefordran	23 332	17 895	28 377
Fordringar hos intressebolag	24 226	28 162	9 212
Övriga fordringar	41 241	19 691	29 718
Förutbetalda kostnader och upplupna intäkter	56 620	50 311	36 771
Likvida medel	162 385	248 640	275 298
<b>Summa omsättningstillgångar</b>	<b>1 124 753</b>	<b>985 090</b>	<b>1 044 669</b>
<b>SUMMA TILLGÅNGAR</b>	<b>2 691 147</b>	<b>2 542 566</b>	<b>2 472 912</b>
<b>EGET KAPITAL</b>			
Aktiekapital	6 614	5 189	6 482
Övrigt tillskjutet eget kapital	1 362 882	1 315 076	1 327 412
Omräkningsreserv	64 407	25 327	47 576
Balanserade vinstmedel inklusive periodens resultat	-274 174	-154 016	-217 960
Innehav utan bestämmande inflytande	8 213	12 651	11 207
<b>Summa eget kapital</b>	<b>1 167 942</b>	<b>1 204 227</b>	<b>1 174 716</b>
<b>Långfristiga skulder</b>			
Skulder till kreditinstitut	75 303	60 116	32 851
Uppskjuten skatteskuld	42 539	40 347	44 272
Övriga skulder	365 534	498 269	443 050
Leasingskulder	51 552	44 231	58 124
Avsättningar	7 780	16 847	8 089
<b>Summa långfristiga skulder</b>	<b>542 709</b>	<b>659 810</b>	<b>586 387</b>
<b>Kortfristiga skulder</b>			
Leverantörsskulder	238 118	202 665	214 856
Aktuella skatteskulder	22 143	10 798	7 363
Leasingskulder	31 215	29 624	30 362
Kortfristiga skulder till kreditinstitut	65 515	0	65 596
Checkräkningskredit	20 776	78 704	26 721
Övriga skulder	412 482	110 022	194 770
Förutbetald, ej upparbetad intäkt	79 025	118 292	81 471
Upplupna kostnader och förutbetalda intäkter	111 222	128 425	90 670
<b>Summa kortfristiga skulder</b>	<b>980 497</b>	<b>678 530</b>	<b>711 809</b>
<b>SUMMA EGET KAPITAL OCH SKULDER</b>	<b>2 691 147</b>	<b>2 542 566</b>	<b>2 472 912</b>



# Koncernens rapport över förändring i eget kapital i sammandrag

2023	Aktie- kapital	Övrigt tillskjutet kapital	Omräknings- reserver	Balanserade vinstmedel inklusive årets resultat	Summa eget kapital hänförligt till moderbolagets aktieägare	Innehav utan bestämmande inflytande	Summa eget kapital
<b>Ingående balans 1 januari 2023</b>	6 482	1 327 412	47 576	-217 960	1 163 510	11 207	1 174 717
Justering införande av IFRS 9	-	-	-	-11 191	-11 191	-	-11 191
Årets resultat	-	-	-	-44 525	-44 525	-1 089	-45 614
Övrigt totalresultat	-	-	16 831	-	16 831	-	16 831
<b>Summa totalresultat</b>	<b>0</b>	<b>0</b>	<b>16 831</b>	<b>-55 716</b>	<b>-38 885</b>	<b>-1 089</b>	<b>-39 974</b>
<b>Transaktioner med ägare:</b>							
Nyemission	132	35 470	-	-	35 602	-	35 602
Utdelning	-	-	-	-	-	-4 134	-4 134
Förvärv av minorietsandelar	-	-	-	-498	-498	-4 307	-4 805
Insatt kapital minoritet	-	-	-	-	-	6 536	6 536
<b>Summa transaktioner med ägare</b>	<b>132</b>	<b>35 470</b>	<b>-</b>	<b>-498</b>	<b>35 104</b>	<b>-1 905</b>	<b>33 199</b>
<b>Utgående balans 30/9 2023</b>	<b>6 614</b>	<b>1 362 882</b>	<b>64 407</b>	<b>-274 174</b>	<b>1 159 729</b>	<b>8 213</b>	<b>1 167 942</b>

2022	Aktie- kapital	Övrigt tillskjutet kapital	Omräknings- reserver	Balanserade vinstmedel inklusive årets resultat	Summa eget kapital hänförligt till moderbolagets aktieägare	Innehav utan bestämmande inflytande	Summa eget kapital
<b>Ingående balans 1 januari 2022</b>	4 729	888 736	8 853	1 451	903 769	34 885	938 654
Årets resultat	-	-	-	-159 029	-159 029	-5 487	-164 516
Övrigt totalresultat	-	164	33 361	-	33 525	-	33 525
<b>Summa totalresultat</b>	<b>0</b>	<b>164</b>	<b>33 361</b>	<b>-159 029</b>	<b>-125 504</b>	<b>-5 487</b>	<b>-130 991</b>
<b>Transaktioner med ägare:</b>							
Nyemission	460	190 369	-	-	190 829	-	190 829
Pågående nyemission	-	240 242	-	-	240 242	-	240 242
Utdelning	-	-	-	-	-	-554	-554
IFRS-förändringar	-	-	-16 887	3 562	-13 325	-1 538	-14 863
Övriga förändringar	-	-	-	-	-	-	-
Transaktioner med minoritet	-	-4 435	-	-	-4 435	-16 335	-20 770
<b>Summa transaktioner med ägare</b>	<b>460</b>	<b>426 176</b>	<b>-16 887</b>	<b>3 562</b>	<b>413 311</b>	<b>-16 747</b>	<b>396 564</b>
<b>Utgående balans 30/9 2022</b>	<b>5 189</b>	<b>1 315 076</b>	<b>25 327</b>	<b>-154 016</b>	<b>1 191 576</b>	<b>12 651</b>	<b>1 204 227</b>

# Koncernens rapport över kassaflöden i sammandrag

BELOPP I KSEK	2023 jul - sept 3 mån	2022 jul - sept 3 mån	2023 jan - sept 9 mån	2022 jan - sept 9 mån	2022 jan - dec 12 mån
<b>Den löpande verksamheten</b>					
Resultat efter finansiella poster	-1 808	-75 181	-40 146	-161 869	-213 824
Justeringar för poster som inte ingår i kassaflödet	21 192	30 953	106 392	40 104	169 076
Erhållen ränta	441	1 061	585	3 415	4 448
Erlagd ränta	-10 303	-2 113	-21 651	-9 381	-14 471
Betald inkomstskatt	-27 209	-4 744	-14 750	-16 811	-18 962
<b>Kassaflöde från den löpande verksamheten före förändringar av rörelsekapital</b>	<b>-7 826</b>	<b>-48 972</b>	<b>51 496</b>	<b>-138 576</b>	<b>-63 710</b>
Ökning (-) / Minskning (+) av varulager	68 758	1 877	-3 531	-48 224	-76 169
Ökning (-) / Minskning (+) av kundfordringar	2 689	-27 175	-105 975	-94 433	-78 871
Ökning (-) / Minskning (+) av övriga fordringar	-65 887	-9 181	-65 939	-61 739	-68 875
Ökning (+) / Minskning (-) av leverantörsskulder	-11 435	-4 801	14 856	40 026	42 258
Ökning (+) / Minskning (-) av övriga skulder	-86 846	54 916	8 921	156 483	54 022
<b>Kassaflöde från den löpande verksamheten</b>	<b>-100 545</b>	<b>-33 336</b>	<b>-100 172</b>	<b>-146 464</b>	<b>-191 345</b>
<b>Investeringsverksamheten</b>					
Förvärv av dotterbolag	-1 298	-56 852	-123 237	-116 864	-138 410
Investeringar i immateriella tillgångar	-1 173	-3 301	-2 840	-3 630	-541
Investeringar i materiella tillgångar	-15 897	-4 748	-57 168	-19 278	-27 904
Förvärv av finansiella tillgångar	-60 229	1 201	-60 393	11 919	11 346
Avyttring av finansiella tillgångar	637	-	810	-	-
<b>Kassaflöde från investeringsverksamheten</b>	<b>-77 960</b>	<b>-63 700</b>	<b>-242 828</b>	<b>-127 853</b>	<b>-155 509</b>
<b>Finansieringsverksamheten</b>					
Aktieägartillskott	1 219	-	7 260	-	-
Upptagna lån	75 695	4 102	251 913	2 204	51 036
Amortering av lån	-	-	-1 216	-6 055	-3 347
Amortering av leasingskulder	-8 658	821	-24 120	-	-
Utdelning	-4 003	-554	-4 134	-554	-898
Transaktioner med minoriteten	-	5 000	-	5 000	-
Nyemission	-	186 235	-	186 235	239 234
Transaktionskostnader relaterade till lån	-	-	-	-	-
<b>Kassaflöde från finansieringsverksamheten</b>	<b>64 253</b>	<b>195 604</b>	<b>229 703</b>	<b>186 830</b>	<b>286 025</b>
<b>Periodens kassaflöde</b>	<b>-114 251</b>	<b>98 568</b>	<b>-113 297</b>	<b>-87 487</b>	<b>-60 829</b>
Likvida medel vid periodens början	276 565	150 072	275 299	336 127	336 127
Valutakursförändringar i likvida medel	71	-	383	-	-
<b>Likvida medel vid periodens slut</b>	<b>162 385</b>	<b>248 640</b>	<b>162 385</b>	<b>248 640</b>	<b>275 298</b>



## Moderbolagets resultaträkning i sammandrag

BELOPP I KSEK	2023 jul - sept 3 mån	2022 jul - sept 3 mån	2023 jan - sept 9 mån	2022 jan - sept 9 mån	2022 jan - dec 12 mån
Nettoomsättning	15 497	7 356	40 601	22 420	36 316
Övriga rörelseintäkter	7 562	504	7 818	739	130
Råvaror, förnödenheter och handelsvaror	-	-	-	-42	-
Övriga externa kostnader	-10 566	-10 087	-29 132	-28 429	-40 406
Personalkostnader	-7 688	-6 415	-23 547	-20 665	-26 221
Avskrivningar och nedskrivningar	-44	-42	-129	-68	-111
Övriga rörelsekostnader	-56	-10 000	788	-10 000	-
<b>Rörelseresultat</b>	<b>4 705</b>	<b>-18 684</b>	<b>-3 601</b>	<b>-36 045</b>	<b>-30 292</b>
Resultat från andelar i intresseföretag	-	-	-	-	-
Resultat från andelar i dotterbolag	11 351	-51 932	12 012	-56 279	-83 536
Finansiella intäkter	952	1 259	4 246	3 955	6 134
Finansiella kostnader	-17 951	-2 191	-17 565	-5 228	-14 710
<b>Resultat före skatt</b>	<b>-943</b>	<b>-71 548</b>	<b>-4 908</b>	<b>-93 597</b>	<b>-122 404</b>
Koncernbidrag	-	-	-	-	-37 192
Inkomstskatt	-	-	-	-	-
<b>Periodens resultat*</b>	<b>-943</b>	<b>-71 548</b>	<b>-4 908</b>	<b>-93 597</b>	<b>-159 596</b>

\* Periodens resultat överensstämmer med moderföretagets totalresultat.

# Moderbolagets balansräkning i sammandrag

BELOPP I KSEK	2023 09-30	2022 09-30	2022 12-31
<b>TILLGÅNGAR</b>			
Tecknat ej inbetalt kapital		83 859	
<b>Anläggningstillgångar</b>			
Maskiner och inventarier	584	718	677
Andelar i dotterbolag	1 098 712	949 160	1 027 013
Andelar i intresseföretag	183 403	123 125	123 125
Fordringar hos koncernföretag	55 593	88 458	79 861
Långfristiga fordringar intressebolag	29 305	27 840	28 377
Andra långfristiga fordringar	-	459	459
<b>Summa anläggningstillgångar</b>	<b>1 367 597</b>	<b>1 189 760</b>	<b>1 259 512</b>
<b>Omsättningstillgångar</b>			
Fordringar hos koncernföretag	22 496	7 630	40 560
Övriga fordringar	4 277	1 279	2 763
Förutbetalda kostnader och upplupna intäkter	6 336	7 246	5 817
Kassa och bank	72 437	203 681	179 243
<b>Summa omsättningstillgångar</b>	<b>105 546</b>	<b>219 836</b>	<b>228 383</b>
<b>SUMMA TILLGÅNGAR</b>	<b>1 473 143</b>	<b>1 493 455</b>	<b>1 487 895</b>
<b>EGET KAPITAL OCH SKULDER</b>			
<i>Bundet eget kapital</i>	-	-	-
Aktiekapital	6 614	5 189	6 482
<i>Fritt eget kapital</i>	-	-	-
Överkursfond	1 567 674	1 523 866	1 538 737
Balanserad vinst	-439 971	-281 989	-282 003
Periodens resultat		-93 597	-159 596
<b>Summa eget kapital</b>	<b>1 134 317</b>	<b>1 153 469</b>	<b>1 103 620</b>
<b>Långfristiga skulder</b>			
Övriga avsättningar	119 128	279 384	212 557
Skulder till kreditinstitut	-	9 523	-
Skulder till koncernföretag	-	6 717	-
<b>Summa långfristiga skulder</b>	<b>119 128</b>	<b>295 624</b>	<b>212 557</b>
<b>Kortfristiga skulder</b>			
Leverantörsskulder	1 656	13 602	4 664
Skulder till koncernföretag	113 026	1 037	62 081
Aktuella skatteskulder	701	435	557
Övriga skulder	98 213	3 646	97 962
Upplupna kostnader och förutbetalda intäkter	6 102	25 641	6 454
<b>Summa kortfristiga skulder</b>	<b>219 698</b>	<b>44 361</b>	<b>171 719</b>
<b>SUMMA EGET KAPITAL OCH SKULDER</b>	<b>1 473 143</b>	<b>1 493 455</b>	<b>1 487 895</b>



# Noter till den finansiella rapporten

## 1. REDOVISNINGSPRINCIPER

Denna delårsrapport är upprättad i enlighet med IAS 34 Delårsrapportering.

Detta är Soltech Energy Sweden AB:s andra koncernredovisning som har upprättats i enlighet med de av EU godkända International Financial Reporting Standards (IFRS). Vidare tillämpar koncernen Årsredovisningslagen och Rådet för finansiell rapporterings rekommendation RFR 1, Kompletterande redovisningsregler för koncerner. Tidigare tillämpade koncernen Bokföringsnämndens allmänna råd BFNAR 2012:1 Årsredovisning och koncernredovisning ("K3").

Övergångsdatum till IFRS har fastställts till den 1 januari 2022, vilket innebär att jämförelsesiffrorna för räkenskapsåret 2022 är omräknade enligt IFRS. Beskrivning av tillämpade redovisningsprinciper finns i **» not 8** och kvantifiering av övergångseffekter finns i **» not 9**.

Moderbolagets finansiella rapporter är upprättade i enlighet med Årsredovisningslagen och RFR 2 Redovisning för juridiska personer. Detta är moderföretagets första finansiella rapport som upprättats i enlighet med RFR 2 Redovisning för juridiska personer och Årsredovisningslagen. Tidigare har moderföretaget tillämpat Bokföringsnämndens allmänna råd BFNAR 2012:1 Årsredovisning och koncernredovisning ("K3") och Årsredovisningslagen. Övergångsdatum har fastställts till den 1 januari 2022 vilket innebär att jämförelsesiffrorna för räkenskapsåret 2022 är omräknade enligt RFR 2. Övergången till RFR 2 har inneburit att villkorade köpeskillningar har nuvärdesberäknats. Förändringar i enlighet med tabeller på **» sid 2**. I övrigt har övergången inte inneburit några väsentliga effekter på moderföretagets finansiella ställning, resultat eller kassaflöde. Beskrivning av tillämpade redovisningsprinciper finns i **» not 8**.

Upplysningar enligt IAS 34 Delårsrapportering lämnas såväl i noter som på annan plats i delårsrapporten.

## 2. LÅN OCH EGET KAPITAL

Antal aktier uppgick till 132 279 393 st (100 964 973) vid periodens utgång.

En kvittningsemission om totalt 10,5 MSEK har genomförts under kvartalet och antalet aktier har ökat med 992 365 stycken.

## 3. TRANSAKTIONER MED NÄRSTÅENDE

Soltech har fordringar på intressebolag som hänför sig till lån utfärdat under 2019. Lånet löper med ränta som kapitaliseras löpande och som skall återbetalas vid lösen. Lånefordran uppgår per balansdagen till 24,2 MSEK i moderbolaget.

Inga övriga väsentliga närståendetransaktioner, utöver normala affärs- transaktioner, har skett i koncernen och i moderbolaget under året.

## 4. EVENTUALFÖRPLIKTELSE

Moderbolaget har garantiåtaganden om 23,9 MSEK och borgensåtaganden om 81,2 MSEK. Ingen väsentlig förändring i eventualförpliktelser under delårsperioden.

## 5. FÖRVÄRV OCH FÖRSÄLJNING AV DOTTERBOLAG

### FÖRVÄRV AV FÖRETAG

Soltech har genomfört följande företagsförvärv under perioden januari – september 2023. Köpen har finansierats helt ur egen kassa och med nyemitterade Soltechaktier.

Tillträde	Förvärv	Segment	Geografiskt område	Andel röster och kapital
2023-02-01	Plåtteamet i Örnsköldsvik AB	Tak	Sverige	100 %
2023-02-01	Vårgårda solenergi AB	Sol	Sverige	100 %
2023-04-01	Arvika Elinstallationer AB	EI	Sverige	100 %
2023-04-03	Din elkontakt i Kungälv AB	EI	Sverige	100 %
2023-07-05	Tekniska Lösningar i Täby AB	EI	Sverige	100 %

### EFFEKTER AV FÖRVÄRV

Periodens förvärv har följande effekter på koncernens tillgångar och skulder. Inget av periodens förvärv är enskilt bedömt som väsentligt, varför upplysning om förvärven lämnas sammanslaget. Beloppen som redovisats för de identifierade förvärvade tillgångarna och skulderna i de fyra tilläggsförvärv som gjorts under delårsperioden specificeras i tabellen på nästa sida. Soltech betraktar kalkylerna som preliminära fram till dess att slutgiltigt fastställda uppgifter från de förvärvade företagen erhållits.

Verkligt värde koncernen KSEK	2023-09-30	2022-09-30
Övriga anläggningstillgångar	1 198	40 081
Övriga omsättningstillgångar	17 350	156 728
Likvida medel	8 725	18 827
Uppskjuten skatteskuld	-	-
Långfristiga skulder	-564	-14 868
Kortfristiga skulder	-13 791	-137 025
<b>Totalt identifierbara tillgångar</b>	<b>12 919</b>	<b>63 742</b>
Koncerngoodwill	30 404	414 203
Varumärke	1 023	45 160
Kundrelationer	4 317	60 208
<b>Överförd ersättning</b>		
Likvida medel	7 846	119 346
Eget kapitalinstrument	24 675	108 375
Villkorad köpeskilling	16 141	158 691
Optionsskuld	-	196 901
<b>Totalt överförd ersättning</b>	<b>48 663</b>	<b>583 313</b>
<b>Påverkan på likvida medel</b>		
Kontant erlagd köpeskilling	7 846	119 346
Likvida medel i förvärvade enheter	8 725	-18 827
<b>Summa påverkan likvida medel</b>	<b>4 595</b>	<b>100 519</b>
<b>Påverkan på Soltechs nettoomsättning och resultat</b>		
Nettoomsättning	27 581	204 219
Resultat	979	4 716
<b>Konsoliderad proforma för nettoomsättning och resultat</b>		
Nettoomsättning	2 179 173	1 415 486
Resultat	1 048	-153 730

Det verkliga värdet av tilläggsköpeskillingarna som tillkommit under de första nio månaderna 2023 är 16,1 MSEK, se » not 6. Goodwill om 30,4 MSEK, Varumärke om 1 MSEK och Kundrelationer om 4,3 MSEK uppkomna från förvärven utgörs av anskaffningsvärde minskat med verkligt värde av förvärvade nettotillgångar. Goodwillvärdet motiveras av bolagens framtida intjäningsförmåga och representerar de ekonomiska fördelar som beräknas kunna uppnås genom bland annat gemensamma inköp, synergier och ökat fokus på solenergilösningar. Ingen del av goodwillen förväntas vara skattemässigt avdragsgill.

Det verkliga värdet av 2 095 158 stamaktier utgivna som del av erlagd köpeskilling för de fem förvärven (24,7 MSEK) baseras på verkligt värde på tillträdesdagen.

Förvärvsrelaterade utgifter för de första nio månaderna inkluderas i övriga externa kostnader och uppgår till 0,1 MSEK.

Förvärven bidrog med 27,6 MSEK i nettoomsättning och 1 MSEK till koncernens resultat mellan förvärvstidpunkten och rapporteringsperiodens slut 2023.

Den första redovisningen av förvärven har endast fastställts preliminärt vid slutet av rapporteringsperioden. Vid datumet för färdigställandet av dessa konsoliderade finansiella rapporter, har de nödvändiga marknadsvärderingarna och andra beräkningar ej blivit färdigställda och därför enbart preliminärt fastställts utifrån ledningens bästa bedömning av sannolika verkliga värden.

Det verkliga värdet av tilläggsköpeskillingarna som tillkommit under de nio första månaderna 2022 är 158,7 MSEK se » not 6. Goodwill om 414,2 MSEK, Varumärke om 45,2 MSEK och Kundrelationer 60,2 MSEK uppkomna från förvärven utgörs av anskaffningsvärde minskat med verkligt värde av förvärvade nettotillgångar. Goodwillvärdet motiveras av bolagens framtida intjäningsförmåga och representerar de ekonomiska fördelar som beräknas kunna uppnås genom bland annat gemensamma inköp, synergier och ökat fokus på solenergilösningar. Ingen del av goodwillen förväntas vara skattemässigt avdragsgill.

Det verkliga värdet av 5 277 445 stamaktier utgivna som del av erlagd köpeskilling för förvärven (108,4 MSEK) baseras på verkligt värde på tillträdesdagen.

Förvärvsrelaterade utgifter för de första nio månaderna 2022 inkluderas i övriga externa kostnader och uppgår till 2,7 MSEK.

Förvärven bidrog med 204,2 MSEK i nettoomsättning och 4,7 MSEK till koncernens resultat mellan förvärvstidpunkten och rapporteringsperiodens slut 2022-09-30.

Om förvärven hade skett på den första dagen av räkenskapsåret 2022, skulle koncernens nettoomsättning för de första nio månaderna varit 1 415 MSEK och koncernens resultat varit -153,7 MSEK.

## 6. VERKLIGT VÄRDE FINANSIELLA INSTRUMENT

Villkorade tilläggsköpeskillingar och optionsskulder värderas enligt IFRS till verkligt värde hänförligt till nivå 3 och redovisas under Långfristiga skulder samt Övriga kortfristiga skulder i balansräkningen. Vid utgången av perioden uppgick koncernens beräknade villkorade tilläggsköpeskillingar till 209,2 MSEK, varav 16,1 MSEK avser förvärv gjorda under 2023. Skulder för villkorad köpeskilling är kopplat till genomförda rörelseförvärv och baseras i huvudsak på resultatmättet EBIT för åren 2023, 2024 och 2025. Tilläggsköpeskillingarna värderas löpande genom en sannolikhetsbedömning baserad på förväntade kassaflöden med en riskjusterad diskonteringsränta. Förväntat rörelseresultat bestäms utifrån företagens kunskap om verksamheten och hur den nuvarande ekonomiska miljön sannolikt kommer att påverka den. Vid utgången av perioden uppgick optionsskulder till 230,1 MSEK. Tillämpad riskjusterad diskonteringsränta uppgår till 14 %.

Verkligt värde på koncernens finansiella tillgångar och skulder uppskattas vara lika med dess bokförda värden. Koncernen tillämpar inte nettoredovisning för några av sina väsentliga tillgångar eller skulder. Det förekom inga överföringar mellan nivå 1, 2 eller 3 eller värderingskategorier under perioden. De villkorade tilläggsköpeskillingarna har en fastställt maxnivå. Det potentiella odiskonterade beloppet av alla framtida betalningar som Koncernen kan komma att behöva göra i enlighet med tilläggsköpeskillingen är 412,4 MSEK.

Nedan tabell visar avstämning av redovisat värde för instrument som värderas till verkligt värde i nivå 3 under perioden och med jämförelseperiod.

#### Förändringar i villkorade köpeskillingar

MSEK

Ingående villkorade köpeskillingar 1 januari 2022	140,3
Vinster eller förluster redovisade i resultaträkningen	-
Förvärv av rörelser	155,8
Betalningar	-28,7
Omräkningseffekter	2
<b>Utgående villkorade köpeskillingar 30 september 2022</b>	<b>269,4</b>
Ingående villkorade köpeskillingar 1 januari 2023	298,3
Vinster eller förluster redovisade i resultaträkningen	-8,3
Förvärv av rörelser	17,8
Betalningar	-121,7
Omräkningseffekter	23,2
<b>Utgående villkorade köpeskillingar 30 september 2023</b>	<b>209,2</b>

#### Förändringar av optionsvärde

MSEK

Ingående värde optionsskuld 1 januari 2022	-
Förvärv	122
<b>Utgående värde optionsskuld 30 september 2022</b>	<b>122</b>
Ingående värde optionsskuld 1 januari 2023	213
Omvärderingseffekter	17,1
<b>Utgående värde optionsskuld 30 september 2023</b>	<b>230,1</b>

## 7. UPPDELNING AV INTÄKTER PER LAND

2023 1 januari - 30 september	SOL	TAK	ELTEKNIK	FASAD	KONCERN- GEMENSAMT & ELIMINERINGAR	TOTALT
Sverige	656 555	559 592	339 690	154 566	-123 913	1 586 490
Spanien	216 006	-	-	-	-	216 006
Nederländera	383 323	-	-	-	-	383 323
<b>Totala intäkter</b>	<b>1 255 884</b>	<b>559 592</b>	<b>339 690</b>	<b>154 566</b>	<b>-123 913</b>	<b>2 185 819</b>

2022 1 januari - 30 september	SOL	TAK	ELTEKNIK	FASAD	KONCERN- GEMENSAMT & ELIMINERINGAR	TOTALT
Sverige	335 285	374 372	227 509	119 393	-57 971	1 004 588
Spanien	69 984	-	-	-	-	69 984
Nederländera	132 381	-	-	-	-	132 381
<b>Totala intäkter</b>	<b>537 650</b>	<b>374 372</b>	<b>227 509</b>	<b>119 393</b>	<b>-57 971</b>	<b>1 206 953</b>



## 8. TILLÄMPADE REDOVISNINGSPRINCIPER

### KONCERNREDOVISNING

Koncernredovisningen omfattar företagets finansiella rapporter och de enheter (dotterföretag) som företaget har bestämmande inflytande över vid rapportperiodens slut. Bestämmande inflytande uppnås när koncernen:

- har inflytande över investeringsobjektet;
- är exponerad, eller har rätt, till rörlig avkastning från sitt engagemang i investeringsobjektet; och
- kan använda sitt inflytande till att påverka sin avkastning.

Ett dotterföretag konsolideras när företaget får bestämmande inflytande över dotterföretaget och upphör när företaget förlorar bestämmande inflytande över dotterföretaget.

### RÖRELSEFÖRVARV

Rörelseförvärv redovisas enligt förvärvsmetoden. Den ersättning som överförs vid ett rörelseförvärv ska värderas till verkligt värde, som ska beräknas som summan av de verkliga värdena av de tillgångar som överläts av förvärvaren per förvärvstidpunkten, de skulder som förvärvaren ådrar sig till tidigare ägare av det förvärvade företaget och de eget kapitalandelar som emitteras av förvärvaren. Förvärvsrelaterade kostnader redovisas i resultaträkningen när de uppstår.

Per förvärvstidpunkten, ska de förvärvade identifierbara förvärvade tillgångarna eller övertagna skulderna värderas till verkligt värde, förutom ett fåtal undantag.

Goodwill beräknas som skillnaden mellan den överförda ersättningen, beloppet för eventuella innehav utan bestämmande inflytande i det förvärvade företaget, det verkliga värdet på förvärvarens tidigare egetkapitalandelar i det förvärvade företaget och nettot per förvärvstidpunkten av beloppen för de identifierbara förvärvade tillgångarna och övertagna skulderna.

Villkorad köpeskilling klassificeras antingen som eget kapital eller som finansiell skuld. Belopp klassificerade som finansiella skulder omvärderas varje period till verkligt värde. Eventuella omvärderingsvinster och förluster redovisas i resultaträkningen.

### GOODWILL

Goodwill värderas och redovisas initialt enligt ovan. Goodwill skrivs inte av utan prövas för nedskrivningsbehov minst årligen. När nedskrivningsbehov prövas ska goodwill fördelas på var och en av koncernens kassagenererande enheter (eller grupper av kassagenererande enheter) som väntas bli gynnade av synergier i förvärvet. Soltech fördelar goodwill från rörelseförvärv till respektive kassagenererande enhet (eller grupper av kassagenererande enheter) som förvärvas.

### INTÄKTER

Koncernen erhåller i huvudsak intäkter från entreprenadavtal och serviceavtal. Intäkter värderas baserat på avtalet med kund och motsvarar den ersättning som koncernen förväntar sig ha rätt till i utbyte mot att överföra utlovade varor exklusive mervärdeskatt. Koncernen redovisar en intäkt när kontrollen av en vara eller tjänst överförs till en kund.

Entreprenadavtal innefattar framför allt försäljning av solcellsanläggningar eller tak/fasadanläggningar men även större elinstallationer samt försäljning av el-automationer förekommer. Gemensamt för entreprenadavtal är att intäkten redovisas över tid då tillgången uppförs på en mark som kunden kontrollerar baserat på nedlagda kostnader i förhållande till totala förväntade kostnader för uppdraget. Transaktionspriset utgörs normalt av fastersättning som kunden betalar vid överenskomna tidpunkter. Om redovisade intäkter för ett

uppdrag överstiger fakturerade intäkter redovisas en avtalstillgång som i balansräkningen benämns som "Upparbetade men ej fakturerade intäkter". Avtalstillgångar omklassificeras till kundfordringar vid den tidpunkt då beloppet faktureras till kunden.

Försäljning av solcellsanläggningar och takläggning inkluderar en installation av solcellsanläggning eller byggnation av nytt tak på kundens fastighet. Installationen bedöms vara betydande och ses som en insatsvara för att leverera solcellsanläggningen eller takmaterialet till kunden. Löftet att överföra och installera solcellsanläggningen eller takinstallationen ses därför som ett sammansatt prestationsåtagande.

I entreprenadavtal lämnar Soltech sedvanliga produkt- och installationsgarantier. Utfärdade garantier redovisas som avsättningar, se nedan för beskrivning av redovisning av avsättningar.

Serviceavtal karaktäriseras av utförande av olika typer av eltjänster ofta till lokala företag eller privata hushåll. Ersättningen är normalt på löpande räkning baserat på ett avtalat pris per timme och antal timmar för leverans av tjänsten. Serviceavtal är av kortare karaktär och tar normalt från några timmar till några dagar att leverera. Intäkten redovisas över tid baserat på det belopp Soltech har rätt att fakturera kunden.

Om redovisade intäkter för ett uppdrag överstiger fakturerade intäkter redovisas en avtalstillgång som i balansräkningen benämns som "Upparbetade men ej fakturerade intäkter". Avtalstillgångar omklassificeras till kundfordringar vid den tidpunkt då beloppet faktureras till kunden. Om redovisade intäkter för ett uppdrag understiger fakturerade intäkter redovisas en avtalsskuld som i balansräkningen benämns som "Fakturerade men ej upparbetade intäkter". Avtalsskulder omklassificeras till intäkter i takt med att Soltech redovisar intäkter från uppdraget.

### LEASING - KONCERNEN SOM LEASINGTAGARE

Koncernen bedömer om avtalet är, eller innehåller, ett leasingavtal när avtalet ingås. Koncernen redovisar en nyttjanderätt med tillhörande leasingkulld för samtliga leasingavtal där koncernen är leasingtagare, förutom för korttidsleasingavtal (avtal klassificerade som leasing med en leasingperiod under 12 månader) och leasingavtal av lågt värde (såsom kontorsinventarier). För dessa leasingavtal, redovisar koncernen leasingbetalningarna som en kostnad linjärt över leasingavtalet.

Leasingskulden värderas initialt till nuvärdet av de leasingavgifter som inte betalats vid inledningsdatumet, diskonterat med användning av koncernens marginella låneränta.

Leasingavgifter som inkluderas i värderingen av leasingskulden omfattar:

- har fasta avgifter (inklusive till sin substans fasta avgifter, med avdrag för eventuella förmåner i samband med teckning av leasingavtal,
- variabla leasingavgifter som beror på ett index eller ett pris, initialt värderade med hjälp av det index eller det pris som gällde vid inledningsdatumet,

Leasingskulden och nyttjanderättstillgången redovisas som separata poster i koncernens rapport över finansiell ställning.

Efter inledningsdatumet värderas leasingskulden genom att öka det redovisade värdet för att återspegla räntan på leasingskulden (genom användning av effektivräntemetoden), och genom att minska det redovisade värdet för att återspegla utbetalda leasingavgifter.

Nyttjanderätter omfattar summan av den initiala värderingen av motsvarande leasingskulld och leasingavgifter som betalats vid eller före inledningsdatumet. Därefter värderas de till anskaffningsvärdet efter avdrag för ackumulerade avskrivningar och nedskrivningar.

Nyttjanderättigheter skrivs av under det kortare av leasingperioden och den underliggande tillgångens nyttjandeperiod.

Variabla leasingavgifter som inte beror på ett index eller ett pris inkluderar inte i värderingen av leasingskulden eller nyttjanderätten. Dessa hänförliga betalningar redovisas som en kostnad i den period som den händelse eller förhållande som ger upphov till dessa betalningar uppstår och inkluderas i "Övriga externa kostnader" i resultatet.

#### UTLÄNDSKA VALUTOR

Vid upprättandet av finansiella rapporter för de utländska dotterföretagen redovisas transaktioner i valutor andra än företagets funktionella valuta (utländska valutor) till transaktionsdagens dagskurs. Vid varje rapportperiods slut räknas monetära tillgångar och skulder som är denominerad i utländska valutor om till balansdagens kurs. Icke-monetära poster redovisade till verkligt värde i utländska valutor räknas om till valutakursen den dag då det verkliga värdet beräknades. Icke-monetära poster värderade till anskaffningsvärde räknas inte om. Valutakursdifferenser redovisas i resultatet i den period i vilken de uppkommer.

Vid upprättande av koncernredovisning, räknas koncernens tillgångar och skulder i utländsk valuta om till stängningskursen på balansdagen. Intäkter och kostnader räknas om till den genomsnittliga valutakursen för perioden. Valutakursdifferenser redovisas i övrigt totalresultat och ackumuleras i omräkningsreserven.

Goodwill som uppkommer vid rörelseförvärv och justeringar till verkligt värde som görs vid förvärvet av utlandsverksamhet behandlas som tillgångar och skulder i utlandsverksamheten och omvärderas till valutakursen vid bokslutsdagen. Valutakursdifferenser redovisas i övrigt totalresultat.

#### KOSTNADER FÖR PENSIONER

Koncernens samtliga pensionsplaner klassificeras som avgiftsbestämda pensionsplaner. Betalning till en avgiftsbestämd pensionsplan redovisas som en kostnad när de anställda har utfört tjänsterna som ger dem rätt till avgifterna.

#### INKOMSTSKATT

Inkomstskattekostnaden utgörs av summan av aktuell skatt och uppskjuten skatt.

Aktuell skatt beräknas på det skattepliktiga resultatet för perioden. Skattepliktigt resultat skiljer sig från det redovisade resultatet då det har justerats för intäkter och kostnader som är skattepliktiga eller avdragsgilla i andra perioder och vidare utsluts poster som aldrig blir skattepliktiga eller avdragsgilla.

Uppskjuten skatt är den skatt som förväntas betalas eller återvinnas på skillnader mellan redovisade värden på tillgångar och skulder i de finansiella rapporterna och motsvarande skattemässiga värden som används vid beräkningen av skattepliktigt resultat.

Uppskjutna skatteskulder redovisas för i princip alla skattepliktiga temporära skillnader. Uppskjutna skattefordringar redovisas i princip för alla avdragsgilla temporära skillnader i den omfattning det är sannolikt att beloppen kan nyttjas mot framtida skattepliktiga överskott. Uppskjutna skattefordringar avseende underskottsavdrag i moderbolaget redovisas av försiktighetsskäl inte. Det redovisade värdet på uppskjutna skattefordringar prövas vid varje rapportperiods slut och minskas till den del det inte längre är sannolikt att tillräckliga skattepliktiga överskott kommer att finnas tillgängliga för att realisera, helt eller delvis den uppskjutna skattefordran.

Uppskjutna skatteskulder och skattefordringar redovisas inte om de temporära skillnaderna är hänförliga till den första redovisningen av goodwill. Uppskjutna skattefordringar och skatteskulder nettoredo visas då det föreligger en legal rätt att kvitta aktuella skattefordringar mot aktuella skatteskulder och de hänförliga till inkomstskatt debiterade av samma skattemyndighet och då koncernen har för avsikt att reglera aktuella skattefordringar och skulder med ett nettobelopp.

#### MATERIELLA ANLÄGGNINGSTILLGÅNGAR

Materiella anläggningstillgångar redovisas till anskaffningsvärde minus ackumulerade avskrivningar och ackumulerade nedskrivningar.

Inventarier	5 år
Byggnader	
Stommar	100 år
Tak och installationer	40 år
Fasader	80 år
Golv, väggar, innertak, fönster	20 år
Ventilation	20 år

Avskrivningar redovisas linjärt över nyttjandeperioden enligt följande: De bedömda nyttjandeperioderna och avskrivningsmetod utvärderas vid varje rapportperiods slut, förändringar i uppskattning redovisas framåttriktat.

En materiell anläggningstillgång tas bort från balansräkningen vid utrangering eller avyttring eller när inga framtida ekonomiska fördelar bedöms uppkomma från nyttjandet av tillgången. Den vinst eller förlust som uppkommer vid avyttring eller utrangering av en tillgång fastställs som skillnaden mellan försäljningsintäkter och redovisat värde på tillgången och redovisas i resultatet.

#### IMMATERIELLA TILLGÅNGAR SOM FÖRVÄRVATS I ETT RÖRELSEFÖRVÄRV

Immateriella tillgångar förvärvade i ett rörelseförvärv redovisade skilt från goodwill redovisas vid första redovisningstillfället till verkligt värde vid förvärvstidpunkten (vilket anses vara tillgångens anskaffningsvärde).

Efter första redovisningstillfället redovisas immateriella tillgångar förvärvade i ett rörelseförvärv till anskaffningsvärde efter avdrag för ackumulerade avskrivningar och ackumulerade nedskrivningar, liksom andra immateriella tillgångar som förvärvas separat.

Nyttjandeperioden för varumärken som förvärvats i ett rörelseförvärv bedöms vara obestämbar.

En immateriell tillgång ska tas bort från rapporten över finansiell ställning vid utrangering eller avyttring, eller när inga framtida ekonomiska fördelar väntas från användning eller utrangering/avyttring av tillgången. Den vinst eller förlust som uppkommer när en immateriell tillgång tas bort från rapporten över finansiell ställning, beräknas som skillnaden mellan nettointäkten och tillgångens redovisade värde, redovisas i resultatet när tillgången tas bort.

#### NEDSKRIVNING AV MATERIELLA OCH IMMATERIELLA TILLGÅNGAR EXKLUSIVE GOODWILL

Vid varje rapportperiods slut utvärderar koncernen de redovisade värdena av materiella och immateriella tillgångar för att bedöma om det föreligger något behov för nedskrivning av dessa tillgångar. Om indikationer på nedskrivningsbehov föreligger, ska tillgångens återvinningsvärde beräknas för att fastställa eventuell nedskrivning. Om tillgången inte ger upphov till kassaflöden som i hög grad är beroende av kassaflöden från andra tillgångar eller grupper av tillgångar, beräknas återvinningsvärdet för den kassagenererande enheten till vilken tillgången hör.

Immateriella tillgångar med en obestämbar nyttjandeperiod ska prövas för nedskrivningsbehov minst årligen eller vid indikation på en värdenedgång för tillgången.

Återvinningsvärdet är det högre av verkligt värde minus försäljningskostnader och nyttjandevärdet. Vid beräkningen av återvinningsvärdet diskonteras uppskattade framtida kassaflöden till nuvärde genom att använda en diskonteringsränta före skatt för att reflektera aktuella

marknadsmässiga bedömningar av pengarnas tidvärde och de risker som särskilt avser den tillgång för vilken uppskattningarna av de framtida kassaflödena inte har justerats. Om en tillgångs (eller kassagenererande enhets) återvinningsvärde uppskattas vara lägre än dess redovisade värde, reduceras tillgångens redovisade värde (eller kassagenererande enhets) till sitt återvinningsvärde. En nedskrivning kostnadsförs omedelbart i resultatet.

#### ANDELAR I INTRESSEFÖRETAG

Ett intresseföretag är ett företag över vilket koncernen har betydande inflytande och som varken är ett dotterföretag eller ett joint venture. Betydande inflytande innebär att Soltech kan delta i de beslut som rör ett företags finansiella och operativa strategier, men innebär inte bestämmande inflytande eller gemensamt bestämmande inflytande över dessa strategier.

Innehav i intresseföretag redovisas med tillämpning av kapitalandelsmetoden. Vid tillämpning av kapitalandelsmetoden redovisas en investering i intresseföretaget inledningsvis till tillgångens anskaffningsvärde. Det redovisade värdet ökas eller minskas därefter för att beakta koncernens andel av intresseföretagets resultat efter förvärvstidpunkten. Erhållna utdelningar från intresseföretaget minskar investeringens redovisade värde. Det redovisade värdet justeras även för att återspegla andra förändringar i intresseföretagets eget kapital.

Om det finns objektiva skäl för nedskrivning av koncernens innehav i intresseföretag jämförs tillgångens återvinningsvärde, vilket är det högre av nyttjandevärde och verkligt värde minus försäljningskostnader, med dess redovisade värde. Om en tillgångens återvinningsvärde uppskattas vara lägre än dess redovisade värde, reduceras tillgångens redovisade värde till dess återvinningsvärde. En nedskrivning kostnadsförs i resultatet. Nedskrivningsprövning görs en gång per år.

#### FINANSIELLA INSTRUMENT

Finansiella tillgångar och finansiella skulder redovisas i koncernens rapport över finansiell ställning när koncernen blir part i instrumentets avtalsmässiga villkor. Finansiella tillgångar och skulder värderas initialt till verkligt värde. Transaktionskostnader som är direkt hänförliga till förvärv eller utgivande av finansiella tillgångar och finansiella skulder läggs till eller dras av från det verkliga värdet på finansiella tillgångar eller finansiella skulder vid första redovisningstillfället. Transaktionskostnader som är direkt hänförliga till förvärv eller utgivande av finansiella tillgångar eller finansiella skulder till verkligt värde via resultatet redovisas omedelbart i resultaträkningen.

#### FINANSIELLA TILLGÅNGAR

Alla redovisade finansiella tillgångar värderas efter första redovisningstillfället till upplupet anskaffningsvärde beaktat Soltechs affärsmodell för förvaltningen av finansiella tillgångar samt egenskaperna hos de avtalsenliga kassaflödena från den finansiella tillgången.

Koncernen redovisar en förlustreserv för förväntade kreditförluster på finansiella tillgångar som värderas till upplupet anskaffningsvärde. Beloppet för förväntade kreditförluster uppdateras vid varje rapportperiods slut för att återspegla förändringar i kreditrisken i respektive finansiell tillgång sedan första redovisningstillfället.

Koncernen redovisar alltid förväntade kreditförluster för återstående löptid för kundfordringar och avtalstillgångar i enlighet med den förenklade modellen. De förväntade kreditförlusterna på dessa finansiella tillgångar värderas med hjälp av en reserveringsmatris som är baserad på koncernens historiska kreditförluster, justerad för faktorer som är specifika för motparterna och för allmänna ekonomiska förhållanden samt en bedömning av både nuvarande och framåtblickande faktorer vid rapportperiodens slut, inklusive tidsvärdet av kapital när så är lämpligt.

För alla andra finansiella tillgångar redovisar koncernen förväntade kreditförluster för återstående löptid först när det har skett en betydande ökning av kreditrisken sedan första redovisningstillfället.

Om det inte skett en betydande ökning av kreditrisken sedan första redovisningstillfället värderar koncernen förlustreserven för den finansiella tillgången till ett belopp motsvarande 12-månaders förväntade kreditförluster.

Koncernen anser att om information som tagits fram internt eller erhållits från externa källor indikerar att det är osannolikt att motparten kommer kunna fullgöra sina skyldigheter till fullo (utan hänsyn tagen till säkerheter som innehas av koncernen) är tillgången i fallissemang.

#### BORTSKRIVNING

Koncernen skriver bort en finansiell tillgång när det finns information som indikerar att motparten är i allvarliga ekonomiska svårigheter och det inte finns några realistiska utsikter till återhämtning (exempelvis när motparten har satts i likvidation eller har inlett konkursförfarande) eller, när det gäller kundfordringar, när beloppen är förfallna över två år, beroende på vad som inträffar tidigast. Nedskrivna finansiella tillgångar kan fortfarande vara föremål för återbetalningsåtgärder. Eventuella återbetalningar redovisas i resultatet.

#### BORTTAGANDE FRÅN RAPPORTEN ÖVER FINANSIELL STÄLLNING AV FINANSIELLA TILLGÅNGAR

Koncernen ska ta bort en finansiell tillgång från rapporten över finansiell ställning endast när de avtalsenliga rättigheterna upphör eller den finansiella tillgångens samtliga risker och fördelar överförs till en annan part.

#### FINANSIELLA SKULDER

Soltech värderar skulder för villkorade köpeskillningar från rörelseförvärv till verkligt värde via resultaträkningen. Alla andra finansiella skulder värderas till upplupet anskaffningsvärde.

Effektivräntemetoden är den metod som används för att beräkna det upplupna anskaffningsvärdet för en finansiell tillgång eller finansiell skuld och för fördelning och redovisning av ränteintäkter eller räntekostnader i resultatet under den relevanta perioden. Effektivränta är den ränta som exakt diskonterar de uppskattade framtida in- och utbetalningarna (inklusive transaktionskostnader och alla andra premier eller rabatter) under den förväntade löptiden av finansiell skuld, eller (när tillämpligt) under en kortare period än den förväntade löptiden, till det upplupna anskaffningsvärdet för en finansiell skuld.

#### BORTTAGANDE AV FINANSIELLA SKULDER FRÅN RAPPORTEN ÖVER FINANSIELL STÄLLNING

Koncernen bokar bort finansiella skulder när, och endast när, koncernens skyldigheter fullgörs, annulleras eller har löpt ut. Skillnaden mellan det redovisade värdet på den finansiella skulden som bokas bort och den ersättning som erlagts redovisas i resultaträkningen.

#### AVSÄTTNINGAR

Avsättningar redovisas när koncernen har en befintlig förpliktelse som en följd från en inträffad händelse, det är sannolikt att ett utflöde av resurser kommer att krävas för att reglera förpliktelsen och en tillförlitlig uppskattning av beloppet kan göras.

En avsättning ska göras med det belopp som är den bästa uppskattningen av det som krävs för att reglera den befintliga förpliktelsen vid rapportperiodens slut, beaktat de risker och osäkerheter som är hänförliga till förpliktelsen. När en avsättning värderas genom att använda uppskattade kassaflöden för att reglera den befintliga förpliktelsen, är dess redovisade värde, nuvärdet av de framtida kassaflöden.

#### GARANTIER

Avsättningar för förväntade utgifter för garantiförpliktelser redovisas vid försäljningstidpunkten för produkterna, till ledningens bästa uppskattning av utgifterna för att reglera koncernens förpliktelse.



### FÖRLUSTKONTRAKT

Befintliga förpliktelser för ett förlustkontrakt beräknas och redovisas som en avsättning. Ett förlustkontrakt finns om koncernens har ett kontrakt där de oundvikliga utgifterna för att uppfylla koncernens förpliktelser överstiger de förväntade ekonomiska fördelarna av det.

### SKILLNADERNA MELLAN MODERFÖRETAGETS OCH KONCERNENS REDOVISNINGSPRINCIPER BESKRIVS NEDAN:

#### KLASSIFICERING OCH UPPSTÄLLNINGSFORMER

Moderföretagets resultat- och balansräkning är uppställda enligt Årsredovisningslagens scheman. Skillnaden mot IAS 1 Utformning av finansiella rapporter, som tillämpas vid utformningen av koncernens finansiella rapporter är främst presentationen av finansiella intäkter/kostnader och eget kapital.

#### LEASINGAVTAL

Moderföretaget som är leasetagare redovisar leasingavgifter som kostnad linjärt över leasingperioden såvida inte ett annat systematiskt sätt bättre återspeglar användarens ekonomiska nytta över tiden.

#### DOTTERFÖRETAG

Andelar i dotterföretag redovisas till anskaffningsvärde. Utdelning från dotterföretag redovisas i resultaträkningen när rätten att få utdelning bedöms som säker och kan beräknas på ett tillförlitligt sätt. Villkorade köpeskillningar redovisas som en del av anskaffningsvärdet om det är sannolikt att de kommer att utfalla och nuvärdesberäknas för att beakta tidsvärdet av pengar. Om det i efterföljande perioder visar sig att den initiala bedömningen behöver revideras justeras anskaffningsvärdet.

#### INTRESSEFÖRETAG

Andelar i intresseföretag redovisas i moderbolaget till sitt anskaffningsvärde.

#### FINANSIELLA INSTRUMENT

Moderföretaget tillämpar inte IFRS 9 i enlighet med undantaget i RFR 2. I stället tillämpas en metod med utgångspunkt i anskaffningsvärde enligt Årsredovisningslagen. Det innebär att finansiella anläggningstillgångar värderas till anskaffningsvärde minus eventuell nedskrivning och finansiella omsättningstillgångar enligt lägsta värdets princip. Vid beräkning av nettoförsäljningsvärdet på fordringar som redovisas som omsättningstillgångar tillämpas principerna för nedskrivningsprövning och förlustriskreservering enligt IFRS 9, se principer för koncernen.

Vid bedömning och beräkning av nedskrivningsbehov för finansiella tillgångar som redovisas som anläggningstillgångar tillämpas principerna för nedskrivningsprövning och förlustriskreservering i IFRS 9 när så är möjligt. Finansiella skulder värderas till upplupet anskaffningsvärde med tillämpning av effektivräntemetoden. Principer för inbokning och bortbokning av finansiella instrument motsvarar de som tillämpas för koncernen och som beskrivs ovan. Reglerna i IFRS 9 beträffande finansiella garantiavtal tillämpas inte i Moderbolaget avseende garantiavtal till förmån för dotterföretag.

#### KONCERNBIDRAG OCH AKTIEÄGARTILLSKOTT

Koncernbidrag redovisas som bokslutsdisposition i resultaträkningen. Lämnade aktieägartillskott redovisas som en ökning av posten andelar i koncernföretag hos givaren.

## 9. ÖVERGÅNG TILL IFRS

Denna koncernredovisning har upprättats i enlighet med de av EU godkända International Financial Reporting Standards (IFRS). Detta är Soltech Energy Sweden ABs andra koncernredovisning som har upprättats i enlighet med IFRS. Tidigare tillämpade koncernen Bokföringsnämndens allmänna råd BFNAR 2012:1 Årsredovisning och koncernredovisning ("K3").

Övergångsdatum till IFRS har fastställts till den 1 januari 2022. Övergången till IFRS redovisas i enlighet med IFRS 1 första gången IFRS tillämpas. Huvudregeln i IFRS 1 kräver att ett företag tillämpar samtliga standarder retroaktivt vid fastställandet av öppningsbalansen enligt IFRS. Detta innebär att jämförelsesiffrorna för 2022 är omräknade enligt IFRS. Vissa undantag från den retroaktiva tillämpningen är dock tillåtna. Koncernen har valt att tillämpa följande:

#### RÖRELSEFÖRVÄRV (IFRS 3)

Soltech har valt att inte tillämpa IFRS 3 retroaktivt på rörelseförvärv som gjordes före tidpunkten för övergång till IFRS (1 januari 2022). Det redovisade värdet av goodwill vid tidpunkten för övergången till IFRS 2022-01-01 har antagits och redovisats som anskaffningsvärde.

#### FINANSIELLA INSTRUMENT (IFRS 9)

Koncernen tillämpar inte nedskrivningsreglerna med full retroaktivitet då det inte är möjligt att räkna om tidigare perioder utan användning av i efterhand erhållen information. Således redovisas ingen övergångseffekt per 1 januari 2022, utan i stället redovisas uppkommen effekt från övergången till IFRS per 1 januari 2023, vilket också är koncernens första tillämpningsdag för IFRS 9.

#### INTÄKTER FRÅN AVTAL MED KUNDER (IFRS 15)

Koncernens har inte omräknat avtal som inleds och avslutas inom samma räkenskapsår eller avslutats före 2022-01-01. Inga väsentliga effekter från övergång och tillämpning av IFRS 15.

#### LEASINGAVTAL (IFRS 16)

Koncernen har valt att tillämpa nedan övergångsregler vid tillämpning av IFRS 16 Leasingavtal vid övergångstidpunkten:

- Bedöma om ett avtal, som är befintligt vid tidpunkten för övergång till IFRS, innehåller ett leasingavtal genom tillämpning av punkterna 9–11 i IFRS 16 på dessa avtal baserat på de fakta och omständigheter som råder vid denna tidpunkt.
- Värdera leasingkulden vid tidpunkten för övergång till IFRS till nuvärdet av återstående leasingavgifterna, diskonterad med leasetagarens marginella upplåningsränta vid tidpunkten för övergång till IFRS.
- Tillämpa en enda diskonterings-sats på en portfölj av leasingavtal med någorlunda liknande egenskaper (till exempel leasingavtal vars återstående leasingperiod är liknande för en liknande klass av underliggande tillgångar i en liknande ekonomisk miljö).
- Värdera nyttjanderättstillgångar vid tidpunkten för övergång till IFRS till ett belopp som motsvarar leasingkulden, justerat för eventuella förutbetalda leasingavgifter.
- Tillämpa IAS 36 på nyttjanderätter vid tidpunkten för övergång till IFRS.
- Leasingavtal som avslutas inom tolv månader räknat från tidpunkten för övergång till redovisas som korttidsleasingavtal.
- Leasingavtal för vilka den underliggande tillgången är av lågt värde redovisas vid övergångstidpunkten som leasingavtal för vilka den underliggande tillgången är till lågt värde.
- Använda uppskattningar gjorda i efterhand vid exempelvis fastställandet av leasingperioden om avtalet innehåller möjligheter att förlänga eller säga upp leasingavtalet.

I följande tabeller presenteras och kvantifieras de av företagsledningen bedömda effekterna på koncernens rapport över totalresultatet och finansiella ställning vid övergången till IFRS för koncernen.

# Koncernens balansräkning

2022-01-01

BELOPP I KSEK	NOT	Enligt ÅR 2021 upprättat enligt K3	Justeringar vid övergång till IFRS	Vid tillämpning av IFRS
<b>TILLGÅNGAR</b>				
<b>Anläggningstillgångar</b>				
Goodwill		377 185	-	377 185
Övriga immateriella tillgångar		933	-	933
Materiella anläggningstillgångar		82 446	-37 296	45 150
Nyttjanderättstillgångar	14	-	40 928	40 928
Andelar i intresseföretag		317 735	-	317 735
Andra långfristiga fordringar		12 000	-	12 000
Uppskjuten skattefordran		-	-	-
<b>Summa anläggningstillgångar</b>		<b>790 299</b>	<b>3 632</b>	<b>793 931</b>
<b>Omsättningstillgångar</b>				
Varulager		102 629	-	102 629
Upparbetade, ej fakturerade intäkter		56 941	-	56 941
Kundfordringar		143 667	-	143 667
Fordringar hos intresseföretag		26 079	-	26 079
Skattefordran		2 379	-	2 379
Övriga fordringar		8 729	-	8 729
Förutbetalda kostnader och upplupna intäkter	14	18 452	-892	17 560
Likvida medel		336 127	-	336 127
<b>Summa omsättningstillgångar</b>		<b>695 003</b>	<b>-892</b>	<b>694 111</b>
<b>SUMMA TILLGÅNGAR</b>		<b>1 485 302</b>	<b>2 740</b>	<b>1 488 042</b>
<b>Eget kapital</b>				
Aktiekapital		4 729	-	4 729
Övrigt tillskjutet kapital		888 736	-	888 736
Omräkningsreserv		8 853	-	8 853
Balanserade vinstmedel inklusive årets resultat		1 313	138	1 451
Innehav utan bestämmande inflytande		34 885	-	34 885
<b>Summa eget kapital</b>		<b>938 516</b>	<b>138</b>	<b>938 654</b>
<b>Långfristiga skulder</b>				
Skulder till kreditinstitut		44 610	-	44 610
Uppskjuten skatteskuld		9 924	-	9 924
Övriga skulder		26 197	128 635	154 832
Långfristiga leasingkulder	14	-	23 770	23 770
Övriga avsättningar		143 968	-140 346	3 622
<b>Summa långfristiga skulder</b>		<b>224 699</b>	<b>12 058</b>	<b>236 757</b>
<b>Kortfristiga skulder</b>				
Leverantörsskulder		82 430	-	82 430
Aktuella skatteskulder		7 102	-	7 102
Kortfristiga leasingkulder	14	-	12 902	12 902
Kortfristiga skulder till kreditinstitut		22 359	-	22 359
Checkräkningskredit		16 215	-	16 215
Övriga skulder		94 218	-22 359	71 859
Fakturerade, ej upparbetade intäkter		32 163	-	32 163
Upplupna kostnader och förutbetalda intäkter		67 600	-	67 600
<b>Summa kortfristiga skulder</b>		<b>322 087</b>	<b>-9 457</b>	<b>312 630</b>
<b>SUMMA SKULDER OCH EGET KAPITAL</b>		<b>1 485 302</b>	<b>2 740</b>	<b>1 488 042</b>

# Koncernens resultaträkning

## juli-september 2022

BELOPP I KSEK	NOT	Enligt Kv3 2022 upprättat enligt K3	Justeringar vid övergång till IFRS	Vid tillämpning av IFRS
Nettoomsättning		480 015	-	480 078
Övriga rörelseintäkter		2 489	-	2 426
Råvaror förnödenheter och handelsvaror		-360 040	-	-360 176
Övriga externa kostnader	12, 14	-50 615	13 042	-37 574
Personalkostnader		-121 532	-	-121 532
Avskrivningar och nedskrivningar	11, 12, 14	-29 451	8 061	-21 390
Övriga rörelsekostnader		-10 204	-	-10 068
<b>Rörelseresultat</b>		<b>-89 338</b>	<b>21 103</b>	<b>-68 236</b>
Resultat från andelar i intresseföretag	15	4 559	-	4 559
Finansiella intäkter		1 061	-	1 061
Finansiella kostnader	12, 14	-2 767	-9 799	-12 566
<b>Resultat efter finansiella poster</b>		<b>-86 485</b>	<b>11 304</b>	<b>-75 181</b>
Skatt på årets resultat	12, 14	-4 608	801	-3 807
<b>ÅRETS RESULTAT</b>		<b>-91 093</b>	<b>12 105</b>	<b>-78 988</b>
<b>Hänförligt till:</b>				
Moderbolagets ägare		-93 551	11 325	-77 197
Innehav utan bestämmande inflytande		2 458	780	-1 792
<b>Koncernens rapport över övrigt totalresultat</b>				
Årets resultat		-91 093	12 105	-78 989
<i>Poster som kan komma att omklassificeras till resultaträkningen</i>				
<i>Valutakursdifferenser vid omräkning av utländska verksamheter</i>		28 945	-13 917	15 028
<b>Övrigt totalresultat för året</b>		<b>28 945</b>	<b>-13 917</b>	<b>15 028</b>
<b>SUMMA TOTALRESULTAT FÖR ÅRET</b>		<b>-62 148</b>	<b>-1 812</b>	<b>-63 961</b>



# Koncernens resultaträkning

## januari-september 2022

BELOPP I KSEK	NOT	Enligt Kv3 2022 upprättat enligt K3	Justeringar vid övergång till IFRS	Vid tillämpning av IFRS
Nettoomsättning		1 199 009	-	1 198 996
Övriga rörelseintäkter		7 944	-	7 957
Råvaror förnödenheter och handelsvaror		-844 292	-	-844 292
Övriga externa kostnader	12, 14	-132 506	10 046	-122 460
Personalkostnader		-351 340	-	-351 340
Avskrivningar och nedskrivningar	11, 12, 14	-68 553	37 931	-30 622
Övriga rörelsekostnader		-10 068	-	-10 068
<b>Rörelseresultat</b>		<b>-199 806</b>	<b>47 977</b>	<b>-151 829</b>
Resultat från andelar i intresseföretag	15	7 214	-	7 214
Finansiella intäkter		3 415	-	3 415
Finansiella kostnader	12, 14	-9 706	-10 964	-20 670
<b>Resultat efter finansiella poster</b>		<b>-198 883</b>	<b>37 014</b>	<b>-161 869</b>
Skatt på årets resultat	12, 14	-3 552	905	-2 647
<b>ÅRETS RESULTAT</b>		<b>-202 435</b>	<b>37 919</b>	<b>-164 516</b>
<b>Hänförligt till:</b>				
Moderbolagets ägare		-195 189	36 160	-159 029
Innehav utan bestämmande inflytande		-7 246	1 759	-5 487
<b>Koncernens rapport över övrigt totalresultat</b>				
Årets resultat		-202 435	37 919	-164 516
<i>Poster som kan komma att omklassificeras till resultaträkningen</i>				
Valutakursdifferenser vid omräkning av utländska verksamheter		34 262	-737	33 525
<b>Övrigt totalresultat för året</b>		<b>34 262</b>	<b>-737</b>	<b>33 525</b>
<b>SUMMA TOTALRESULTAT FÖR ÅRET</b>		<b>-168 173</b>	<b>37 182</b>	<b>-130 991</b>

# Koncernens balansräkning

2022-09-30

BELOPP I KSEK	NOT	Enligt Kv3 2022 upprättat enligt K3	Justeringar vid övergång till IFRS	Vid tillämpning av IFRS
<b>TILLGÅNGAR</b>				
Tecknat ej inbetalt kapital		83 859	-	83 859
Goodwill	11	878 662	-68 338	810 324
Övriga immateriella tillgångar	12	4 284	122 568	126 852
Materiella anläggningstillgångar	10	122 471	-29 161	93 310
Nyttjanderättstillgångar	10, 14	-	91 831	91 831
Andelar i intresseföretag		342 003	-	342 003
Uppskjuten skattefordran	14	4 520	170	4 690
Andra långfristiga fordringar		4 607	-	4 607
<b>Summa anläggningstillgångar</b>		<b>1 356 547</b>	<b>117 070</b>	<b>1 473 617</b>
Varulager		210 882	-	210 882
Upparbetade, ej fakturerade intäkter		90 978	-	90 978
Kundfordringar		318 531	-	318 531
Skattefordran		17 895	-	17 895
Fordringar hos intresseföretag		28 162	-	28 162
Övriga fordringar		19 691	-	19 691
Förutbetalda kostnader och upplupna intäkter	14	51 289	-978	50 311
Likvida medel		248 640	-	248 640
<b>Summa omsättningstillgångar</b>		<b>986 068</b>	<b>-978</b>	<b>985 090</b>
<b>SUMMA TILLGÅNGAR</b>		<b>2 426 474</b>	<b>116 092</b>	<b>2 542 566</b>
Aktiekapital		5 189	-	5 189
Övrigt tillskjutet kapital		1 315 076	-	1 315 076
Omräkningsreserv	11	26 064	-737	25 327
Balanserade vinstmedel inklusive årets resultat	11, 12, 14	-193 876	39 860	-154 016
Innehav utan bestämmande inflytande		12 430	221	12 651
<b>Summa eget kapital</b>		<b>1 164 883</b>	<b>39 344</b>	<b>1 204 227</b>
Skulder till kreditinstitut	10	67 869	-7 753	60 116
Uppskjuten skatteskuld	12	9 984	30 363	40 347
Övriga skulder	10, 12	224 553	273 716	498 269
Långfristiga leasingskulder	10, 14	-	44 231	44 231
Avsättningar	10, 12	298 921	-282 074	16 847
<b>Summa långfristiga skulder</b>		<b>601 327</b>	<b>58 483</b>	<b>659 810</b>
Leverantörsskulder		202 665	-	202 665
Aktuella skatteskulder		10 798	-	10 798
Kortfristiga leasingskulder	10, 14	-	29 624	29 624
Kortfristiga skulder till kreditinstitut	10	11 359	-11 359	-
Checkräkningskredit		78 704	-	78 704
Övriga skulder		110 021	-	110 021
Fakturerade, ej upparbetade intäkter		118 292	-	118 292
Upplupna kostnader och förutbetalda intäkter		128 425	-	128 425
<b>Summa kortfristiga skulder</b>		<b>660 264</b>	<b>18 265</b>	<b>678 529</b>
<b>SUMMA SKULDER OCH EGET KAPITAL</b>		<b>2 426 474</b>	<b>116 092</b>	<b>2 542 566</b>

# Koncernens resultaträkning

januari - december 2022

BELOPP I KSEK	NOT	Enligt ÅR 2022 upprättat enligt K3	Justeringar vid övergång till IFRS	Vid tillämpning av IFRS
Nettoomsättning		1 931 412	-	1 931 412
Övriga rörelseintäkter		70 089	-	70 089
Råvaror förnödenheter och handelsvaror	10	-1 334 288	-2 932	-1 337 220
Övriga externa kostnader	10, 12, 14	-203 182	17 546	-185 636
Personalkostnader		-498 482	-	-498 482
Avskrivningar och nedskrivningar	11, 12, 14	-97 735	55 320	-42 415
Övriga rörelsekostnader			-	-
<b>Rörelseresultat</b>		<b>-132 186</b>	<b>69 934</b>	<b>-62 252</b>
Resultat från andelar i intresseföretag	15	-114 099	-	-114 099
Finansiella intäkter	10	4 448	385	4 833
Finansiella kostnader	10, 12, 14	-15 859	-26 448	-42 307
<b>Resultat efter finansiella poster</b>		<b>-257 696</b>	<b>43 871</b>	<b>-213 825</b>
Skatt på årets resultat	12, 14	-12 155	1 787	-10 368
<b>ÅRETS RESULTAT</b>		<b>-269 851</b>	<b>45 659</b>	<b>-224 192</b>
<b>Hänförligt till:</b>				
Moderbolagets ägare		-263 024	45 662	-217 362
Innehav utan bestämmande inflytande		-6 827	-3	-6 830
<b>Koncernens rapport över övrigt totalresultat</b>				
Årets resultat		-269 851	45 659	-224 192
<i>Poster som kan komma att omklassificeras till resultaträkningen</i>				
Valutakursdifferenser vid omräkning av utländska verksamheter	11	39 243	-519	38 723
<b>Övrigt totalresultat för året</b>		<b>39 243</b>	<b>-519</b>	<b>38 723</b>
<b>SUMMA TOTALRESULTAT FÖR ÅRET</b>		<b>-230 608</b>	<b>45 139</b>	<b>-185 469</b>



# Koncernens balansräkning

## 2022-12-31

BELOPP I KSEK	NOT	Enligt ÅR 2022 upprättat enligt K3	Justeringar vid övergång till IFRS	Vid tillämpning av IFRS
<b>TILLGÅNGAR</b>				
Goodwill	11	934 955	-60 554	874 401
Övriga immateriella tillgångar	12	1 169	138 261	139 430
Materiella anläggningstillgångar	10	130 461	-28 639	101 822
Nyttjanderättstillgångar	10, 14	-	93 957	93 957
Andelar i intresseföretag		213 148	-	213 148
Andra långfristiga fordringar		5 196	-	5 196
Uppskjuten skattefordran	14	146	144	290
<b>Summa anläggningstillgångar</b>		<b>1 285 075</b>	<b>143 168</b>	<b>1 428 243</b>
Varulager		240 766	-	240 766
Upparbetade, ej fakturerade intäkter		107 773	-	107 773
Kundfordringar		316 754	-	316 754
Fordringar hos intresseföretag		28 377	-	28 377
Skattefordran		9 212	-	9 212
Övriga fordringar		29 665	53	29 718
Förutbetalda kostnader och upplupna intäkter	14	38 620	-1 849	36 771
Likvida medel		275 351	-53	275 298
<b>Summa omsättningstillgångar</b>		<b>1 046 518</b>	<b>-1 849</b>	<b>1 044 669</b>
<b>SUMMA TILLGÅNGAR</b>		<b>2 331 593</b>	<b>141 319</b>	<b>2 472 912</b>
Aktiekapital		6 482	-	6 482
Övrigt tillskjutet kapital		1 327 412	-	1 327 412
Omräkningsreserv	11	44 052	3 524	47 576
Balanserade vinstmedel inklusive årets resultat	11, 12, 14	-261 711	43 751	-217 960
Innehav utan bestämmande inflytande		10 996	211	11 207
<b>Summa eget kapital</b>		<b>1 127 231</b>	<b>47 485</b>	<b>1 174 716</b>
Skulder till kreditinstitut	10	45 976	-13 125	32 851
Uppskjuten skatteskuld	12	10 718	33 554	44 272
Övriga skulder	10, 12	223 821	219 229	443 050
Långfristiga leasingskulder	10, 14	-	58 124	58 124
Övriga avsättningar	10, 12	231 163	-223 074	8 089
<b>Summa långfristiga skulder</b>		<b>511 678</b>	<b>74 709</b>	<b>586 387</b>
Leverantörsskulder		214 856	-	214 856
Aktuella skatteskulder		7 363	-	7 363
Kortfristiga leasingskulder	10, 14	-	30 362	30 362
Kortfristiga skulder till kreditinstitut	10	76 833	-11 237	65 596
Checkräkningskredit		26 721	-	26 721
Övriga skulder		194 770	-	194 770
Fakturerade, ej upparbetade intäkter		81 471	-	81 471
Upplupna kostnader och förutbetalda intäkter		90 670	-	90 670
<b>Summa kortfristiga skulder</b>		<b>692 684</b>	<b>19 125</b>	<b>711 809</b>
<b>SUMMA SKULDER OCH EGET KAPITAL</b>		<b>2 331 593</b>	<b>141 319</b>	<b>2 472 912</b>

# Moderbolagets resultaträkning

## juli-september 2022

BELOPP I KSEK	NOT	Enligt Kv3 2022 upprättat enligt K3	Justeringar vid övergång till IFRS	Vid tillämpning av IFRS
Nettoomsättning		7 356	-	7 356
Övriga rörelseintäkter		504	-	504
Råvaror, förnödenheter och handelsvaror		-	-	-
Övriga externa kostnader		-10 087	-	-10 087
Personalkostnader		-6 415	-	-6 415
Avskrivningar och nedskrivningar		-42	-	-42
Övriga rörelsekostnader		-10 000	-	-10 000
<b>Rörelseresultat</b>		<b>-18 684</b>	<b>0</b>	<b>-18 684</b>
Resultat från andelar i intresseföretag		-	-	-
Resultat från andelar i dotterbolag		-51 932	-	-51 932
Finansiella intäkter		1 259	-	1 259
Finansiella kostnader	<b>12</b>	-291	-1 900	-2 191
<b>Resultat före skatt</b>		<b>-69 648</b>	<b>-1 900</b>	<b>-71 548</b>
Koncernbidrag		-	-	-
Inkomstskatt		-	-	-
<b>Periodens resultat*</b>		<b>-69 648</b>	<b>-1 900</b>	<b>-71 548</b>

\* Periodens resultat överensstämmer med moderföretagets totalresultat.

# Moderbolagets resultaträkning

## januari-september 2022

BELOPP I KSEK	NOT	Enligt Kv3 2022 upprättat enligt K3	Justeringar vid övergång till IFRS	Vid tillämpning av IFRS
Nettoomsättning		22 420	-	22 420
Övriga rörelseintäkter		739	-	739
Råvaror, förnödenheter och handelsvaror		-42	-	-42
Övriga externa kostnader		-28 429	-	-28 429
Personalkostnader		-20 665	-	-20 665
Avskrivningar och nedskrivningar		-68	-	-68
Övriga rörelsekostnader		-10 000	-	-10 000
<b>Rörelseresultat</b>		<b>-36 045</b>	<b>0</b>	<b>-36 045</b>
Resultat från andelar i intresseföretag		-	-	-
Resultat från andelar i dotterbolag		-56 279	-	-56 279
Finansiella intäkter		3 955	-	3 955
Finansiella kostnader	<b>12</b>	-3 228	-2 000	-5 228
<b>Resultat före skatt</b>		<b>-91 597</b>	<b>-2 000</b>	<b>-93 597</b>
<b>Koncernbidrag</b>		<b>-</b>	<b>-</b>	<b>-</b>
Inkomstskatt		-	-	-
<b>Periodens resultat*</b>		<b>-91 597</b>	<b>-2 000</b>	<b>-93 597</b>

\* Periodens resultat överensstämmer med moderföretagets totalresultat.

# Moderbolagets balansräkning

## 2022-09-30

BELOPP I KSEK	NOT	Enligt Kv3 2022 upprättat enligt K3	Justeringar vid övergång till IFRS	Vid tillämpning av IFRS
<b>TILLGÅNGAR</b>				
Tecknat ej inbetalt kapital		83 859	-	83 859
Maskiner och inventarier		718	-	718
Andelar i dotterföretag	12	963 835	-14 675	949 160
Andelar i intresseföretag		123 125	-	123 125
Fordringar hos koncernföretag		88 458	-	88 458
Långfristiga fordringar intressebolag		27 840	-	27 840
Andra långfristiga fordringar		459	-	459
<b>Summa anläggningstillgångar</b>		<b>1 204 435</b>	<b>-14 675</b>	<b>1 189 760</b>
Fordringar hos koncernföretag		7 630	-	7 630
Övriga fordringar		1 279	-	1 279
Förutbetalda kostnader och upplupna intäkter		7 246	-	7 246
Kassa och bank		203 681	-	203 681
<b>Summa omsättningstillgångar</b>		<b>219 836</b>	<b>0</b>	<b>219 836</b>
<b>SUMMA TILLGÅNGAR</b>		<b>1 508 130</b>	<b>-14 675</b>	<b>1 493 455</b>
<b>EGET KAPITAL OCH SKULDER</b>				
<i>Bundet eget kapital</i>				
Aktiekapital		5 189	-	5 189
<i>Fritt eget kapital</i>				
Överkursfond		1 523 866	-	1 523 866
Balanserad vinst		-282 003	14	-281 989
Periodens resultat		-91 597	-2 000	-93 597
<b>Summa eget kapital</b>		<b>1 155 455</b>	<b>-1 986</b>	<b>1 153 469</b>
Övriga avsättningar		292 074	-12 690	279 384
Skulder till kreditinstitut		9 523	-	9 523
Skulder till koncernföretag		6 717	-	6 717
<b>Summa långfristiga skulder</b>		<b>308 314</b>	<b>-12 690</b>	<b>295 624</b>
Leverantörsskulder		13 602	-	13 602
Skulder till koncernföretag		1 037	-	1 037
Aktuella skatteskulder		435	-	435
Övriga skulder		3 646	-	3 646
Upplupna kostnader och förutbetalda intäkter		25 641	-	25 641
<b>Summa kortfristiga skulder</b>		<b>44 361</b>	<b>0</b>	<b>44 361</b>
<b>EGET KAPITAL OCH SKULDER</b>		<b>1 508 130</b>	<b>-14 675</b>	<b>1 493 455</b>



# Moderbolagets resultaträkning

## januari-december 2022

BELOPP I KSEK	NOT	Enligt Kv3 2022 upprättat enligt K3	Justeringar vid övergång till IFRS	Vid tillämpning av IFRS
Nettoomsättning		36 316	-	36 316
Övriga rörelseintäkter		130	-	130
Råvaror, förnödenheter och handelsvaror		-	-	-
Övriga externa kostnader		-40 406	-	-40 406
Personalkostnader		-26 221	-	-26 221
Avskrivningar och nedskrivningar		-111	-	-111
Övriga rörelsekostnader		-	-	-
<b>Rörelseresultat</b>		<b>-30 292</b>	<b>0</b>	<b>-30 292</b>
Resultat från andelar i intresseföretag		-	-	-
Resultat från andelar i dotterbolag		-83 536	-	-83 536
Finansiella intäkter		6 134	-	6 134
Finansiella kostnader	<b>12</b>	-8 310	-6 400	-14 710
<b>Resultat före skatt</b>		<b>-116 004</b>	<b>-6 400</b>	<b>-122 404</b>
<b>Koncernbidrag</b>		<b>-37 192</b>	<b>-</b>	<b>-37 192</b>
Inkomstskatt		-	-	-
<b>Periodens resultat*</b>		<b>-153 196</b>	<b>-6 400</b>	<b>-159 596</b>

\* Periodens resultat överensstämmer med moderföretagets totalresultat.

# Moderbolagets balansräkning

## 2022-12-31

BELOPP I KSEK	NOT	Enligt ÅR 2022 upprättat enligt K3	Justeringar vid övergång till IFRS	Vid tillämpning av IFRS
<b>TILLGÅNGAR</b>				
Maskiner och inventarier		677	-	677
Andelar i dotterföretag	12	1 044 231	-17 218	1 027 013
Andelar i intresseföretag		123 125	-	123 125
Fordringar hos koncernföretag		79 861	-	79 861
Långfristiga fordringar intressebolag		28 377	-	28 377
Andra långfristiga fordringar		459	-	459
<b>Summa anläggningstillgångar</b>		<b>1 276 730</b>	<b>-17 218</b>	<b>1 259 512</b>
Fordringar hos koncernföretag		40 560	-	40 560
Övriga fordringar		2 763	-	2 763
Förutbetalda kostnader och upplupna intäkter		5 817	-	5 817
Kassa och bank		179 243	-	179 243
<b>Summa omsättningstillgångar</b>		<b>228 383</b>	<b>0</b>	<b>228 383</b>
<b>SUMMA TILLGÅNGAR</b>		<b>1 505 113</b>	<b>-17 218</b>	<b>1 487 895</b>
<b>EGET KAPITAL OCH SKULDER</b>				
<i>Bundet eget kapital</i>				
Aktiekapital		6 482	-	6 482
<i>Fritt eget kapital</i>				
Överkursfond		1 538 738	-	1 538 738
Balanserad vinst		-282 003	-	-282 003
Periodens resultat		-153 196	-6 400	-159 596
<b>Summa eget kapital</b>		<b>1 110 021</b>	<b>-6 400</b>	<b>1 103 621</b>
Övriga avsättningar		223 374	-10 818	212 556
Skulder till kreditinstitut		-	-	-
Skulder till koncernföretag		-	-	-
<b>Summa långfristiga skulder</b>		<b>223 374</b>	<b>-10 818</b>	<b>212 556</b>
Leverantörsskulder		4 664	-	4 664
Skulder till koncernföretag		62 081	-	62 081
Aktuella skatteskulder		557	-	557
Övriga skulder		97 962	-	97 962
Upplupna kostnader och förutbetalda intäkter		6 454	-	6 454
<b>Summa kortfristiga skulder</b>		<b>171 718</b>	<b>0</b>	<b>171 718</b>
<b>SUMMA EGET KAPITAL OCH SKULDER</b>		<b>1 505 113</b>	<b>-17 218</b>	<b>1 487 895</b>

## 10. OMKLASSIFICERINGAR

I samband med övergång till IFRS har följande omklassificeringar av nyttjanderättstillgång och leasingkulld specificerats på egna rader i balansräkningen. Per 2022-12-31 allokerades 28,6 MSEK från Materiella anläggningstillgångar till Nyttjanderättstillgång samt ny tillgång togs upp om 65,4 MSEK, totalt värde Nyttjanderättstillgångar 94 MSEK. Vid samma tidpunkt allokerades 13,1 MSEK från Skuld till kreditinstitut till Långfristig leasingkulld och ny långfristig skuld togs upp om 45 MSEK, totalt 58,1 MSEK. Samtidigt allokerades 11,2 från Skulder till kreditinstitut till Kortfristig leasingkulld och en ny leasingkulld togs upp om 19,2 MSEK, totalt 30,4 MSEK. Övriga omklassificeringar per 2022-12-31 innefattar omklassificering från Råvaror till Övriga externa kostnader om 2,9 MSEK. I samband med övergång till IFRS klassificeras Avsättning för tilläggsköpeskilling som Övriga finansiella skulder, med belopp om 212,3 MSEK. En övrig omklassificering gällande optionsskulld har gjorts mellan rad Skulder till kreditinstitut och Övriga finansiella skulder om 7,8 MSEK. Omklassificering har också skett mellan finansiella intäkter och kostnader om 0,4 MSEK.

Per 2022-09-30 allokerades 29,2 MSEK från Materiella anläggningstillgångar till Nyttjanderättstillgång samt ny tillgång togs upp om 62,6 MSEK, totalt 91,8 MSEK. Vid samma tidpunkt togs ny långfristig skuld upp om 44,2 MSEK. Samtidigt allokerades 11,4 från Skulder till kreditinstitut till Kortfristig leasingkulld och en ny leasingkulld togs upp om 18,2 MSEK, totalt 29,6 MSEK. I samband med övergång till IFRS klassificeras Avsättning för tilläggsköpeskilling 269,4 MSEK samt Skulder till kreditinstitut 7,7 MSEK som Övriga finansiella skulder 277,1 MSEK.

## 11. REDOVISNING AV GOODWILL - ÅTERLÄGGNING AV TIDIGARE AVSKRIVNINGAR

Posten goodwill är enligt IFRS en immateriell tillgång med obestämbar nyttjandeperiod vilket skiljer sig från K3 där en goodwill varit föremål för avskrivningar baserat på en bedömd nyttjandeperiod om 10 år. Övergången till IFRS medför därför att avskrivningar av goodwill under 2022 reverseras och redovisas som en ökning av balanserat resultat i eget kapital. Övergången till IFRS medför en minskad avskrivning av goodwill om 72,6 MSEK för 2022 gällande koncernen samt en minskad avskrivning i dotterbolag om 0,5 MSEK samt en omräkningsdifferens på valutan om 0,5 MSEK. Detta ökar resultat före skatt med motsvarande belopp och motsvarande ökning av balanserat resultat i eget kapital per 2022-12-31. En allokering från goodwill till övriga immateriella tillgångar har skett med belopp om 133,6 MSEK, detta tillsammans med återläggning av avskrivning ger en total effekt om -60,5 MSEK på goodwillposten per 2022-12-31.

Per 2022-09-30 medför övergången till IFRS en minskad avskrivning av goodwill om 53,9 MSEK, samt en omräkningsdifferens på valutan med 0,7 MSEK vilka ökar resultat före skatt med motsvarande belopp och motsvarande ökning av balanserat resultat i eget kapital per 2022-09-30. Samtidigt allokerades 122,2 MSEK från goodwill till övriga immateriella tillgångar, vilket ger en total effekt om -68,3 MSEK på goodwill posten per 2022-09-30. I delårsperioden juli till september 2022 uppgick minskad avskrivning till 25,6 MSEK.

## 12. JUSTERINGAR AV FÖRVÄRVS-ANALYSER

### KOSTNADSFÖRING AV TRANSAKTIONS-KOSTNADER HÄNFÖRLIGT TILL RÖRELSEFÖRVÄRV

Soltech har påförts kostnader för bland annat juridisk- och finansiell rådgivning i samband med rörelseförvärv som vid tillämpning av K3 har redovisats som del i anskaffningsvärdet för rörelserna, och därmed ökat redovisat anskaffningsvärde som del av redovisat värde av goodwill. Till skillnad från K3 ska transaktionskostnader enligt IFRS hänförligt till rörelseförvärv redovisas som kostnad i resultaträkningen i den period tjänsten erhålls. Övergången till IFRS medför en minskad goodwill per 2022-12-31 och ökad rörelsekostnad under Övriga externa kostnader om 3,1 MSEK för helår 2022, 2,8 MSEK för perioden januari till september 2022 samt 0,8 MSEK i delårsperioden juli till september 2022. Redovisning av transaktionskostnader anses utgöra en permanent skillnad varför ingen skatteeffekt redovisas.

### IDENTIFIERING OCH VÄRDERING AV TILLGÅNGAR I RÖRELSEFÖRVÄRV

Vid förvärv av rörelser allokeras skillnaden mellan överförd ersättning och identifierade nettotillgångar till goodwill. Då IFRS ställer högre krav på identifiering av tillgångar har ledningen, utifrån reglerna i IFRS, utfört en uppdaterad bedömning av identifierade tillgångar i rörelseförvärv som inträffat efter tidpunkten för övergång till IFRS. I de uppdaterade förvärvsanalyserna har kundrelationer och varumärken identifierats och uppskattat verkligt värde av dessa tillgångar redovisas separat från goodwill. Nyttjandeperioden för kundrelationer har uppskattats till 5 år. För varumärken bedöms nyttjandeperioden vara obestämbar. Per 2022-12-31 uppgår redovisat värde för kundrelation och varumärke i balansräkningen till 76,5 MSEK respektive 61,8 MSEK, totalt 138,3 MSEK, och årets avskrivningar av kundrelationer i resultaträkningen för helåret 2022 till -7,6 MSEK.

Per 2022-09-30 uppgår redovisat värde för kundrelation och varumärke i balansräkningen till 69,5 MSEK respektive 53,1 MSEK, totalt 122,6 MSEK, och årets avskrivningar av kundrelationer i resultaträkningen för perioden januari till september 2022 till -3,8 MSEK och i delårsperioden juli till september 2022 uppgick motsvarande belopp till -3,1 MSEK. Genomförd nedskrivningstest av förvärvade varumärken har inte identifierat något nedskrivningsbehov.

Soltech redovisar även en uppskjuten skatteskuld i balansräkningen per 2022-12-31 avseende temporära skillnader avseende kundrelationer om 18,6 MSEK och varumärken om 15 MSEK, totalt 33,6 MSEK. Redovisad uppskjuten skatteskuld minskas i takt med att redovisat värde för kundrelationer och varumärken minskas genom avskrivningar och nedskrivningar. Minskningen av uppskjuten skatteskuld redovisas i resultaträkningen på raden för Inkomstskatt. Kostnadsförd uppskjuten skatt under 2022 uppgår till 1,9 MSEK. Per 2022-09-30 uppgick den uppskjutna skatteskulden avseende kundrelationer till 17,2 MSEK och varumärken till 13,2 MSEK, summerat 30,4 MSEK. Kostnadsförd uppskjuten skatt under perioden januari till september uppgår till 1 MSEK samt i delårsperioden juli till september 0,8 MSEK.

### VÄRDERING AV VILLKORADE KÖPEKILLINGAR

Vid tillämpning av IFRS ska värdering av villkorade köpekillingar och optionspremier från köpoptioner beakta tidsvärdet av pengar. Vid tillämpning av K3 har redovisade skulder för villkorade köpekillingar och optionspremier inte nuvärdesberäknats. Vid övergången till IFRS har Soltech nuvärdesberäknat skulder för villkorade köpekillingar och optionspremier på köpoptioner. Detta innebär att redovisat värde på optionsskulden har ökat med 7 MSEK, rad Övriga finansiella skulder samt att Övriga avsättningar minskat med 10,8 MSEK gällande tilläggsköpekillingar. En räntekostnad motsvarande diskonteringseffekten för omvärdering av dessa skulder om 24,5 MSEK har redovisats under 2022.

För perioden januari till september 2022 uppgick diskonteringseffekten till 9,7 MSEK med motsvarande räntekostnad. Redovisat värde på optionsskulden har minskat med 3,4 MSEK, rad Övriga finansiella skulder, samt skuld för tilläggsköpekilling har minskat med 12,7 MSEK på rad Avsättningar.

I moderbolaget har nuvärdesberäkningen av villkorad köpekilling under 2022 minskat moderbolagets skuld för tilläggsköpekillingar med 10,8 MSEK och en räntekostnad motsvarande diskonteringseffekten om 6,4 MSEK för 2022 har påverkat resultat före skatt, för perioden januari till september 2022 var motsvarande belopp 2 MSEK.

## 13. VÄRDERING IFRS 9

Koncernen tillämpar inte nedskrivningsreglerna med full retroaktivitet då det inte är möjligt att räkna om tidigare perioder utan användning av i efterhand erhållen information, koncernens första tillämpningsdag av IFRS 9 är därmed den 1 januari 2023. Nedskrivningsreglerna enligt IFRS 9 påverkar främst kundfordringar och fordran på intresseföretaget Advanced Soltech. IFRS 9 medför att Soltech ska bedöma förväntade kreditförluster medan tidigare tillämpade principer enligt K3 baserades på en modell där beräkningen baseras på att en befarad händelse ska ha inträffat. För koncernens kundfordringar har en förenklad modell för förväntade kreditförluster tillämpats, vilket påverkat eget kapital före skatt med 1,3 MSEK.

För koncernens fordran på intresseföretaget Advanced Soltech, nominellt uppgående till 28,4 MSEK inklusive upplupna räntor per 2022-12-31, har Soltech bedömt att fordran har en signifikant ökad kreditrisk per 1 januari 2023 jämfört med utlåningstidpunkten. Baserat på Soltechs kunskap och insyn i intresseföretagets verksamhet var det Soltechs bedömning vid denna tidpunkt att fordran inte uppfyller definitionen av fallissemang varför bedömning av kreditförlusten har uppskattats utifrån att fordran är i steg 2 enligt IFRS 9. Baserat på en scenarioanalys har en förväntad förlust för kreditförlust om 9,9 MSEK före skatt redovisats som en minskning av eget kapital.

## 14. REDOVISNING AV LEASINGAVTAL

IFRS16 innebär att Soltech redovisar leasingavtal som uppfyller definitionen enligt IFRS 16 i balansräkningen som en nyttjanderättstillgång samt nuvärdet av framtida leasingavgifter som en finansiell skuld. Soltech har primärt leasingavtal för kontorslokaler, maskiner och bilar. Baserat på Soltechs tillämpning av övergångsreglerna har en nyttjanderättstillgång om 40,9 MSEK, en minskad förutbetalad kostnad om -0,9 MSEK samt en finansiell skuld om 36,7 MSEK motsvarande nuvärdet av framtida minileasingavgifter vid tidpunkten för övergången till IFRS den 1 januari 2022 redovisats. Det har inte medfört någon väsentlig effekt på koncernens redovisade eget kapital vid tidpunkten för övergången till IFRS.

Per 2022-12-31 medför övergången till IFRS 16 att Soltech i balansräkningen redovisar en nyttjanderättstillgång om 94 MSEK, en uppskjuten skattefordran om 0,1 MSEK, en minskad förutbetalad kostnad om -1,8 MSEK, en långfristig leaseingskuld om 58,1 MSEK samt en kortfristig leaseingskuld om 30,4 MSEK.

Per 2022-09-30 medför övergången till IFRS 16 att Soltech i balansräkningen redovisar en nyttjanderättstillgång om 91,8 MSEK, en uppskjuten skattefordran om 0,2 MSEK, en minskad förutbetalad kostnad om -1 MSEK, en långfristig leaseingskuld om 44,2 MSEK samt en kortfristig leaseingskuld om 29,6 MSEK.

I resultaträkningen för 2022 redovisar Soltech en ökad avskrivning avseende nyttjanderätter om 16,6 MSEK jämfört med K3, minskade övriga externa kostnader om 17,8 MSEK, räntekostnader på leaseingskulder om 1,6 MSEK samt kostnadsförd uppskjuten skatt om 0,1 MSEK.

I resultaträkningen för perioden januari till september 2022 medför övergången till IFRS att avskrivningar av nyttjanderätter ökat med 12,2 MSEK, minskade övriga externa kostnader om 12,8 MSEK, räntekostnader på leaseingskulder om 1,3 MSEK redovisas samt kostnadsförd uppskjuten skatt om 0,1 MSEK. För delårsperioden juli till september 2022 uppgår avskrivningar av nyttjanderätter till 4,3 MSEK, räntekostnader på leaseingskulder om 0,2 MSEK redovisas samt minskade övriga externa kostnader om 4,4 MSEK.

Soltech redovisar en uppskjuten skattefordran kopplat till leaseingskulder och en uppskjuten skatteskuld kopplat till nyttjanderättstillgångar. I balansräkningen har Soltech redovisat uppskjutna skattefordringar och uppskjutna skatteskulder netto avseende till leasingavtal och redovisar i årsbokslutet 2022 en uppskjuten skattefordran om totalt 0,1 MSEK. Per 2022-09-30 var motsvarande belopp 0,2 MSEK.

## 15. REDOVISNING AV RESULTAT FRÅN ANDELAR I INTRESSEFÖRETAG

Som följd av delavyttringen och noteringen av Advanced Soltech (ASAB) kan Soltech inte längre utöva bestämmande inflytande över ASAB. Vidare bedriver ASAB verksamheten självständigt från Soltech med egen ledningsfunktion, styrning och eget ansvar för affärsmodell samt utveckling av verksamheten. Baserat på detta är det Soltechs bedömning att ASAB inte utgör en integrerad del av koncernen varför redovisning från resultat i intresseföretag redovisas efter rörelseresultatet. För perioden januari till september 2022 medför detta att rörelseresultatet minskar med 7,2 MSEK medan finansnettot påverkas med motsvarande belopp, motsvarande belopp för delårsperioden juli till september 2022 var 4,6 MSEK. För helåret 2022 uppgick beloppet till -114,1 MSEK och finansnettot minskas med motsvarande belopp. Ändringen har inte någon påverkan på redovisad skatt.



## 16. FINANSIELLA MÅTT SOM INTE DEFINIERAS ENLIGT IFRS OCH DEFINITIONER

BELOPP I KSEK (om inget annat anges)	2023 juli - sept 3 mån	2022 juli - sept 3 mån	2023 jan - sept 9 mån	2022 jan - sept 9 mån
Rörelseresultat	14 610	-68 235	22 007	-151 829
Avskrivningar och nedskrivningar	18 224	21 390	49 843	30 622
<b>EBITDA</b>	<b>32 834</b>	<b>-46 845</b>	<b>71 850</b>	<b>-121 207</b>

BELOPP I KSEK (om inget annat anges)	2023 juli - sept 3 mån	2022 juli - sept 3 mån	2023 jan - sept 9 mån	2022 jan - sept 9 mån
EBITDA	32 834	-46 845	71 850	-121 207
Justeringar	-	-	-	-
<b>Justerad EBITDA</b>	<b>32 834</b>	<b>-46 845</b>	<b>71 850</b>	<b>-121 207</b>

NYCKELTAL	DEFINITION	MOTIVATION
EBITDA	Rörelseresultat (EBIT) före av- och nedskrivningar av förvärvade immateriella anläggningstillgångar samt av- och nedskrivningar av materiella och immateriella anläggningstillgångar. Ej kassaflödespåverkande effekter av Soltechs andel i intresseföretag ingår ej.	Syftet med att redovisa EBITDA är att ge investerare en bild av lönsamheten i den löpande verksamheten.
Resultat per aktie före utspädning	Periodens resultat efter skatt delat med antalet utestående aktier per balansdagen	Resultat per utestående aktie.
Resultat per aktie efter utspädning	Periodens resultat efter skatt delat med antalet utestående aktier per balansdagen plus aktier som kan tillkomma till följd av utestående optioner	Resultat per aktie efter eventuellt utspädning.
Organisk tillväxt	Förändring i totala intäkter i jämförbara enheter efter justering för valutaeffekter, i procent av nettoomsättningen under jämförelseperioden.	Organisk tillväxt exkluderar effekter av förvärv och valutakurser vilket möjliggör en jämförelse av nettoomsättningen över tid.

Styrelsen och verkställande direktören försäkrar att delårsrapporten ger en rättvisande översikt av moderföretagets och koncernens verksamhet, ställning och resultat samt beskriver väsentliga risker och osäkerhetsfaktorer som moderföretaget och de företag som ingår i koncernen står inför.

STOCKHOLM DEN 16 NOVEMBER 2023

**Mats Holmfeldt**  
Styrelseordförande

**Stefan Ölander**  
Styrelseledamot och vd

**Hellen Wohlin Lidgard**  
Styrelseledamot

**Vivianne Holm**  
Styrelseledamot

**Göran Starkebo**  
Styrelseledamot

**Johan Thiel**  
Styrelseledamot

Denna delårsrapport har ej granskats av bolagets revisorer.

**FÖR YTTERLIGARE INFORMATION KONTAKTA:**

**Stefan Ölander**  
Verkställande direktör  
070-739 80 00

**KOMMANDE RAPPORTERINGSTILLFÄLLEN:**

Bokslutskommuniké	22 februari 2024
Delårsrapport första kvartalet	15 maj 2024
Årsstämma	21 maj 2024
Delårsrapport andra kvartalet	27 augusti 2024
Delårsrapport tredje kvartalet	20 november 2024



**Soltech Energy Sweden AB (publ)**  
Org. nr. 556709-9436

**Birger Jarlsgatan 41A**  
**111 45 Stockholm**  
**08-425 03 150**

**info@soltechenergy.com**  
**www.soltechenergy.com**

#### **ÖRINGE VÅR EGEN SOLPARK**

Satsningen görs som ett led i Soltechkoncernens hållbarhetsarbete och färdigställd kommer parken att producera el motsvarande hushållselförbrukningen (beräknad på 5 000 kWh/år) hos ca 1 200 villor. Parken kommer också öka den biologiska mångfalden i området genom sådd av nya växter och med hjälp av mulmholkar.

**» Läs mer**