



Delårsrapport Q1 2026

Första kvartalet 2026 (januari - mars)

- Nettoomsättningen i kvarvarande verksamhet uppgick till 169 MSEK (195).
- Kvartalets resultat, inklusive försäljningsintäkter från affärsområdet Rail, uppgick till 147 MSEK (-113).
- EBITA i kvarvarande verksamhet uppgick till -44 MSEK (-22) och EBITA-marginalen uppgick till -26,0%.
- Justerad EBITA i kvarvarande verksamhet uppgick till -29 MSEK (-15) och justerad EBITA-marginal uppgick till -16,9%.
- Kvartalets kassaflöde från den löpande verksamheten uppgick till 51 MSEK (-85).
- Kvartalets resultat i kvarvarande verksamhet uppgick till -53 MSEK (-58).
- Resultatet per aktie i kvarvarande verksamhet blev 1,00 SEK (-1,05).
- Likvida medel vid periodens slut uppgick till 60 MSEK (183).

Väsentliga händelser under perioden

- Den 27 januari meddelade Qben Infra att bolaget säkrat en lånefacilitet om 55 miljoner SEK från bolagets huvudägare Songa Investments AS.
- Den 28 januari meddelade Qben Infra att avyttringen av Qben Rail är slutförd.
- Den 4 februari löste Qben Infra in samtliga utestående obligationer i enlighet med gällande villkor.
- Vid extra bolagsstämma den 26 februari godkändes det låneavtal som Qben Infra ingått med Songa Investments AS avseende ett lån om 55 MSEK med en årlig ränta om 10 procent. Lånebeloppet och upplupen ränta förfaller till betalning den 27 juli 2026. Bolaget har rätt att välja återbetalning (i) kontant eller (ii) genom överlåtelse av säljarreversen som Kvalitetsprojekt 2.0 Holding AB utfärdat till Qben Construction AB som del av köpeskillingen vid förvärvet av Kvalitetsbygg R AB och Kvalitetsgruppen R Fastigheter AB med nominellt belopp om 140 miljoner SEK med förfallodag den 30 december 2027. Vid kontant återbetalning ska bolaget betala en avgift om 15 miljoner kronor till Songa.
- Den 3 mars tillträdde Patric Sjölund som tillförordnad CFO.
- Den 27 mars tillträdde Anders Granshagen som ny VD för Qben Infra.

Väsentliga händelser efter periodens utgång

- Den 16 april meddelade Qben Infra att bolaget indirekt genom dotterbolag tecknat avtal om att förvärva 100 procent av aktierna i norska entreprenören B45 Anlegg AS.
- Den 20 april ingick Qben Infra, indirekt genom sitt dotterbolag Inin Group, avtal om att avyttra sitt innehav i Nordic Inspekt Group till Framheim Capital Partners. Transaktionen värderar Nordic Inspekt Group till 150 MSEK på skuldfri basis, och Inin Group äger ca 62,86 procent av bolaget.
- Den 21 april signerade dotterbolaget B45 Anlegg AS ett kontrakt som bedöms vara värt totalt 215 MNOK för ett infrastrukturprojekt i Norge, med Vestland Fylkeskommune.

Nyckeltal (exkl IFRS 5)

MSEK, Kvarvarande verksamhet	Q1		Helår
	2026	2025	2025
Nettoomsättning	169	195	1 032
EBITDA	-34	1	-43
Justerad EBITDA	-19	8	22
EBITA	-44	-22	-111
Justerad EBITA	-29	-15	-45
EBITDA-marginal (%)	-20,1%	0,4%	-0
Justerad EBITDA-marginal (%)	-11,0%	4,0%	0
EBITA-marginal (%)	-26,0%	-11,1%	-10,6%
Justerad EBITA-marginal (%)	-16,9%	-7,5%	-4,3%
Resultat före skatt	-58	-29	348
Periodens resultat	-53	-58	-338
Kassaflöde från den löpande verksamheten	51	-85	-242
Resultat per aktie, före och efter utspädning, SEK	-1,00	-1,05	-4,14

MSEK, Koncernen totalt	Q1		Helår
	2026	2025	2025
Nettoomsättning	269	507	2 406
Justerad EBITDA	-52	7	123
Justerad EBITA	-70	-21	-52

För definitioner se sida 30.

Fokusering och lönsamhet

Qben Infra har gått in i 2026 med en tydlig riktning. Under 2025 påbörjade vi vår fokusering mot Power och infrastruktur, med målet att driva högre tillväxt och lönsamhet. Detta arbete har fortsatt under första kvartalet 2026 och ger nu en mer renodlad och slagkraftig plattform.

Efter ett händelserikt 2025 slutförde vi de strategiska avyttringarna av Kvalitetsbygg och Rail under första kvartalet 2026. Tillsammans med den pågående processen att avyttra Inspekt – där vi har tecknat en avsiktsförklaring – blir Qben Infra både tydligare och mer fokuserat. Vi frigör kapital och ledningskapacitet för att accelerera inom våra prioriterade segment.

Inom Qben Power har vi stärkt vår kapacitet genom förvärvet av B45 Anlegg AS – en snabbväxande specialist inom betongarbeten för kritisk infrastruktur såsom kraftverk, dammar, transmissionsledningarna och transformatorstationer. Förvärvet kompletterar vår geografi och kompetensbas. I april tecknade B45 Anlegg dessutom ett betydelsefullt kontrakt om 215 MNOK med en norsk kommun, vilket bekräftar bolagets position och understryker det industriella värdet i affären.

Vår verksamhet täcker i dag hela den östra delen av Norge. Med B45 Anlegg ombord stärker vi vår närvaro ytterligare och täcker nu även kustlinjen från Oslo till Kristiansand på Norges sydkust. Under kvartalet ingick vi dessutom ett strategiskt partnerskap med Byhmgard för att utveckla storskaliga energilagringsprojekt i norra Europa – ett område där vi ser växande behov och attraktiva möjligheter.

Marknadens drivkrafter är fortsatt starka. Energiomställning, elektrifiering och modernisering av åldrande infrastruktur skapar långsiktig, strukturell efterfrågan. Här ligger Qben Infrans framtid: att bygga och förstärka den infrastruktur som krävs för elförsörjning, energilagring och elektrifiering av samhälle och industri.

Sammanfattningsvis befinner sig Qben Infra i början av en ny fas. Med en mer fokuserad struktur, tydliga prioriteringar och förstärkt genomförandekraft går vi in i resten av året med ambitionen att steg för steg utveckla verksamheten och stärka vår position – med lönsam, hållbar tillväxt som ledstjärna.

Anders Granshagen
VD, Qben Infra

Kort om Qben Infra

Qben Infra investerar i och utvecklar bolag som bygger, underhåller och framtidssäkrar samhällskritisk infrastruktur i Norden. Bolaget verkar i nischer med stark strukturell tillväxt, omfattande offentliga investeringar och goda möjligheter till konsolidering.

Strategin är att driva stark organisk tillväxt genom operativ excellens, kundnära utveckling och säker leverans, kompletterat med selektiva, strategiska förvärv som förstärker marknadsposition, kompetens och geografi. Bolaget realiserar koncerngemensamma synergier inom inköp, projektstyrning, kompetens och digitala verktyg för att öka lönsamhet och skalbarhet.

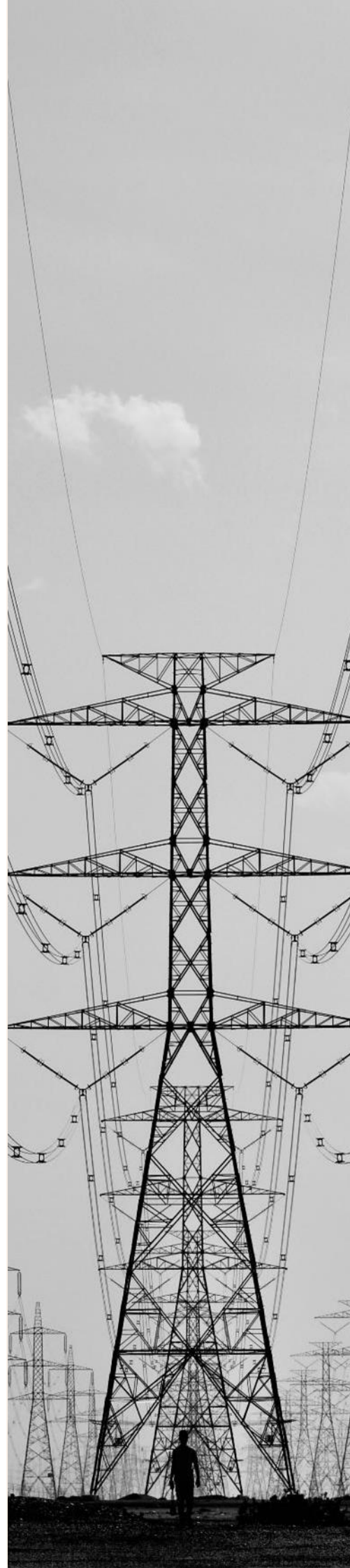
Affärsområden*

Qben Power fokuserar på i byggnation och underhåll av samhällskritisk kraftinfrastruktur, inklusive kraftverk, kraftledningar och projekt för förnybar energi. Målet är att stödja samhällets energibehov och samtidigt främja hållbara energilösningar.

Qben Inspection (Inspekt) erbjuder omfattande provnings-, inspektions- och certifieringstjänster för kunder inom infrastruktur och industri, som säkerställer kvalitetskontroller och efterlevnad av säkerhets- och kvalitets-standarder enligt rådande regelverk. Inspektionstjänsterna täcker in en bred kundbas och bidrar till ökad säkerhet och tillförlitlighet inom kritiska infrastruktursystem och industri. Den 20 april 2026 tecknades en avsiktsförklaring om avyttring av Nordic Inspekt Group i sin helhet.

Qben Construction fokuserar i huvudsak på fastighetsutveckling i Norge och har omfattande kapacitet inom utveckling av stora bostadsområden, med alla nödvändiga resurser för hela genomförandet av fastighetsprojekt.

**Per den 29 maj 2026, vid offentliggörandet av delårsrapporten för Qben Infras första kvartal.*



Koncernens utveckling

Första kvartalet 2026 (januari – mars)

Nettoomsättning och resultat

Nettoomsättningen för det första kvartalet uppgick till 169 MSEK (195).

EBITA-resultatet för det första kvartalet för kvarvarande verksamheter uppgick till -44 MSEK (-22) och justerad EBITA uppgick till -29 MSEK (-15). Den justerade EBITA-marginalen uppgick till -16,9% (-7,5).

Trots en relativt god efterfrågan under första kvartalet 2026, har kostnadsökningar påverkat kvartalet negativt jämfört med första kvartalet 2025. Stigande råvarupriser, bränslepriser och andra driftkostnader är det som påverkat resultatet markant.

Avyttringen av affärsområdet Rail påverkade resultatet under första kvartalet 2026 med 221 MSEK och periodens resultat uppgick till 147 MSEK (-113).

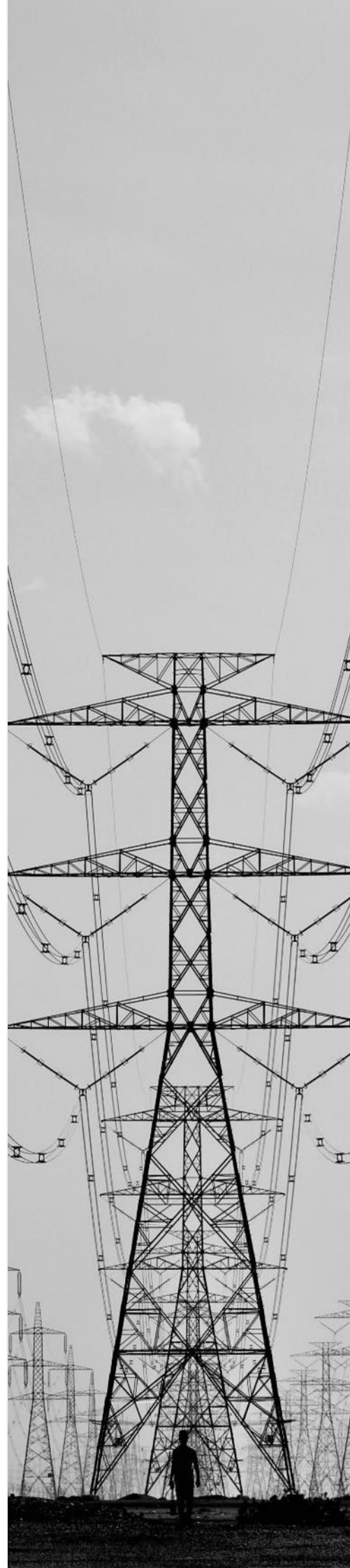
Kvartalets resultat för kvarvarande verksamhet uppgick till -53 MSEK (-58).

Kassaflöde

Under första kvartalet var kassaflödet från den löpande verksamheten 51 MSEK, vilket kan jämföras med -85 MSEK motsvarande period föregående år.

Finansiell position

Koncernens nettoskuld under första kvartalet uppgick till 404 MSEK. Koncernens egna kapital uppgick vid kvartalets slut till 425 MSEK (581). Soliditeten uppgick till 31% (24%). Likvida medel vid periodens slut uppgick till 60 MSEK (183).



Qben Power

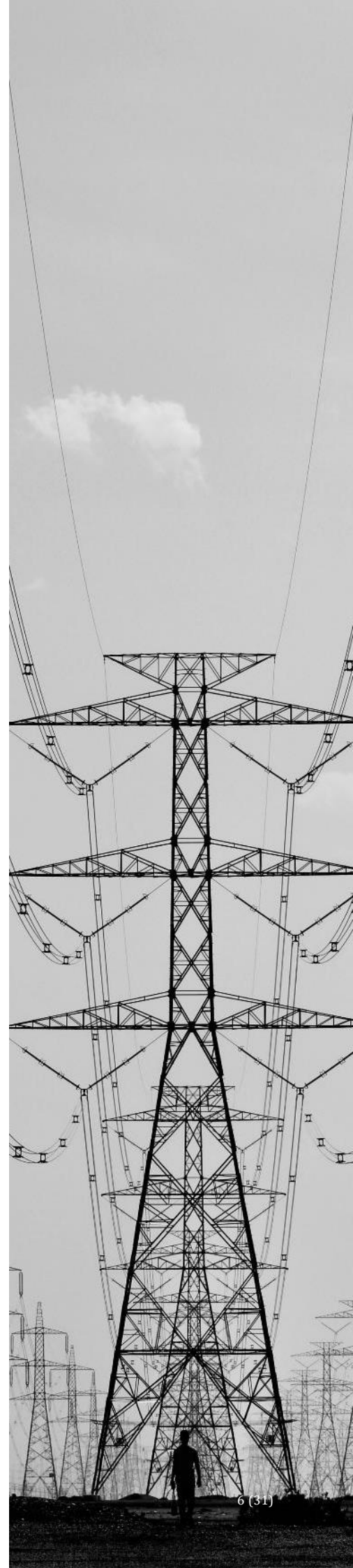
Nettoomsättningen uppgick till cirka 156 MSEK under kvartalet, jämfört med 169 MSEK motsvarande kvartal föregående år. Betydande kostnadsökningar, utan motsvarande prishöjningar mot kund, medförde att rörelseresultatet under första kvartalet 2026 var svagare än motsvarande period 2025.

Dotterbolagen Laje och Skyttermoen har många små projekt med låga marginaler, men flera större projekt är under upphandling. Historiskt sett är första kvartalet svagt och större projekt upphandlas senare under året. Projektmixen under första kvartalet 2026 har haft en lägre marginal än tidigare år där några stora projekt som har drivit upp marginalbild.

Efter första periodens slut, under andra kvartalet, erhöll dotterbolaget B45 Anlegg en större order om 215 MNOK, som kommer påverka omsättning och resultat positivt kommande 12 månader som projektet löper.

Finansiella nyckeltal – IFRS

TSEK	Q1		Helår
	2026	2025	2025
Nettoomsättning	156 093	168 696	202 893
Nettoomsättningstillväxt (%)	-7,8%	N/A	N/A
EBITA	-16 964	1 415	10 057
EBITA-marginal (%)	-6,7%	0,8%	4,9%



Qben Inspection (Inspekt)

Nettoomsättningen uppgick till cirka 47 MSEK under första kvartalet 2026, jämfört med cirka 36 MSEK motsvarande period föregående år. Efter en omställningsperiod har affärsområdet nu tydligt vänt i positiv riktning där marknaden har stark tillväxt.

Inspekt-gruppen levererar bättre än budget under Q1 2026, med både högre omsättning och ett bättre resultat. Gruppen har ökat omsättningen med cirka 34% jämfört med föregående år.

Inspekt Sweden levererar ett positivt resultat, EBITDA om cirka 1,6 MSEK (4,3%) jämfört med ett budgeterat negativt resultat EBITDA cirka 4,9 MSEK. För Inspekt Sweden är EBITDA Q1 2026 cirka 6,2 MSEK bättre än Q1 2025, samtliga affärsområden ökar och det positiva resultatet drivs främst av NDT.

Inspekt Norway har fortsatt haft problem med intäkt och lönsamhet under Q1 2026 och drar således ned resultatet för gruppen, och påverkas fortfarande av lägre aktiviteter i Oil & Gas-segmentet. Samtidigt så har vi under perioden fusionerat tre av våra bolag i Norge samt genomfört omorganisationer som kommer att generera kostnadsbesparingar i storleksordningen 4 MNOK på helåret 2026. Vändningen i den norska marknaden har startat och vi kommer att se högre intäkter och ett positivt resultat under H2 2026 genom säkrade kontrakt.

Finansiella nyckeltal – IFRS

TSEK	Q1		Helår
	2026	2025	2025
Nettoomsättning	47 334	35 797	46 123
Nettoomsättningstillväxt (%)	34,3%	N/A	N/A
EBITA	-6 035	-3 911	-14 823
EBITA-marginal (%)	-10,9%	-11,0%	-32,1%

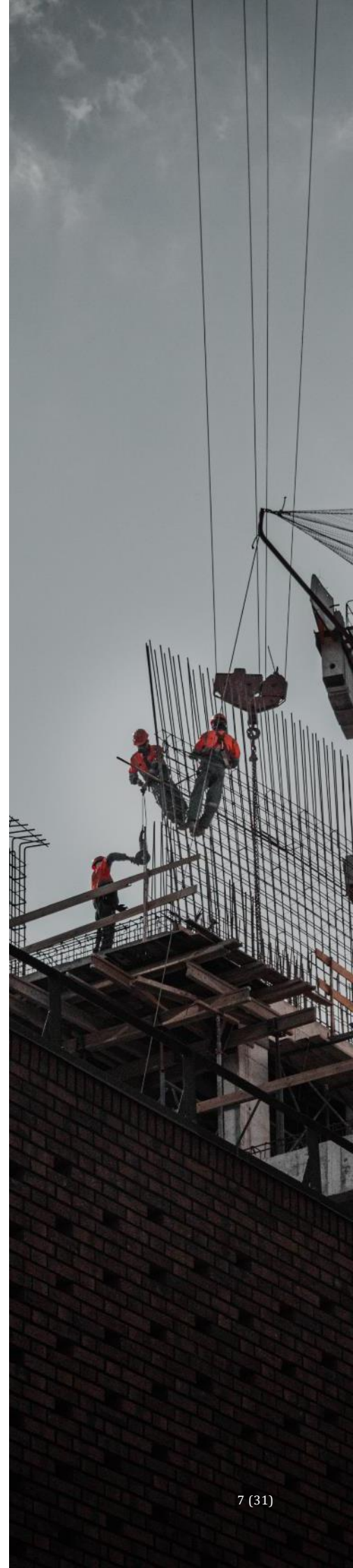
Efter perioden, den 20 april 2026, ingick Qben Infra avtal om att avyttra Nordic Inspekt Group

Nordic Inspekt Group utgör hela verksamheten i segmentet.

Qben Infra har, genom sitt dotterbolag Inin Group AS, ingått ett avtal om avyttring av sina aktier i Nordic Inspekt Group AB, inklusive dess dotterbolag, till Framheim Capital Partners AS. Värderingen av Nordic Inspekt Group i transaktionen uppgår till 150 MSEK på skuldfri basis, och Inin Group äger 62,86 procent av Nordic Inspekt Group.

Transaktionen kommer att regleras i sin helhet genom kontant betalning, med en överenskommen tilläggsköpeskilling (earn-out) om maximalt 30 MSEK, fördelad över räkenskapsåren 2026 och 2027. Avseende nettokassaflöde för Qben Infra uppgår den totala betalningen, inklusive reglering av skulder, till 115,6 MSEK, med en potentiell tilläggsköpeskilling om maximalt 30 MSEK, vilket innebär ett totalt transaktionsvärde om 145,6 MSEK för Qben Infra.

Transaktionen är villkorad av en fullständig due diligence samt slutliga villkor i ett aktieöverlåtelseavtal (Share Purchase Agreement), vilka kommer att kommuniceras senast i slutet av juni 2026. Ytterligare detaljer kring transaktionen beskrivs i bolagets pressmeddelande daterat 20 april 2026.



Qben Construction

Nettoomsättningen under första kvartalet 2026 uppgick till cirka 12 MSEK under kvartalet, jämfört med 110 MSEK samma period föregående år. Det har varit lägre aktivitet och överlämning till kunder under första kvartalet 2026 jämfört med samma period 2025. Detta är relaterat till en utmanande marknad i Norge. Trots detta har Team Bygg en god produktion vilket kommer att återspeglas under tredje och fjärde kvartalet med överlämningar av bostäder till kunder.

Finansiella nyckeltal – IFRS

TSEK	Q1		Helår
	2026	2025	2025
Nettoomsättning	12 230	110 220	22 246
Nettoomsättningstillväxt (%)	N/A	N/A	N/A
EBITA	-13 622	-13 590	-25 204
EBITA-marginal (%)	-108,3%	-12,0%	N/A

*Finansiella nyckeltal – Norsk GAAP

TSEK	Q1		Helår
	2026	2025	2025
Nettoomsättning	53 182	140 386	60 353
Nettoomsättningstillväxt (%)	N/A	N/A	N/A
EBITA	-11 117	-25	-44 726
EBITA-marginal (%)	-91,0%	-2,0%	-74,1%

**) I de finansiella nyckeltalen enligt local GAAP sker intäktsredovisningen i utvecklingsprojekten i takt med färdigställandegraden av projekten. Detta är att jämföra med nyckeltalen enligt IFRS där intäkterna på utvecklingsprojekten redovisas vid leverans.*



Qben Rail

Qben Infra undertecknade den 15 oktober 2025 ett aktieöverlåtelseavtal för att avyttra Qben Rail-verksamheten till Eleda Norge AS. Mot bakgrund av detta klassificeras segmentet som verksamhet som innehas för försäljning, och redovisas därav separat i enlighet med tillämpliga principer för anläggningstillgångar som innehas för försäljning och avvecklade verksamheter (se Not 12).

Qben Rail-verksamheten avyttrades slutligt den 28 januari 2026.



Övrigt

Väsentliga händelser under perioden

Qben Infra meddelade den 27 januari att man säkrat en lånefacilitet på 55 miljoner SEK från bolagets huvudägare, Songa Investments AS. Lånefaciliteten etablerades för att stärka bolagets finansiella flexibilitet och likviditet i samband med genomförandet av avyttringarna och relaterade åtgärder, samt för att säkerställa fortsatt stabil drift och handlingsutrymme under transformationsperioden.

Qben Infra meddelade den 28 januari att avyttringen av Qben Rail är slutförd. Avyttringen slutfördes i enlighet med det aktieöverlåtelseavtal som undertecknades den 15 oktober 2025 och innebar att Qben Infra avyttrade återstående innehav i Qben Rail-plattformen till Eleda Norge AS.

Qben Infra meddelade också den 28 januari att samtliga utestående obligationer kommer att bli inlösta den 4 februari i enlighet med de villkor som godkändes genom skriftligt förfarande i november 2025. Den 4 februari löste Qben Infra in samtliga utestående obligationer i enlighet med gällande villkor. Inlösen var kopplad till slutförandet av avyttringen av Qben Rail.

Vid extra bolagsstämma den 26 februari godkändes det låneavtal som Qben Infra ingått med Songa Investments AS avseende ett lån om 55 MSEK med en årlig ränta om 10 procent. Lånebeloppet och upplupen ränta förfaller till betalning den 27 juli 2026. Bolaget har rätt att välja återbetalning (i) kontant eller (ii) genom överlåtelse av säljarreversen som Kvalitetsprojekt 2.0 Holding AB utfärdad till Qben Construction AB som del av köpeskillingen vid förvärvet av Kvalitetsbygg R AB och Kvalitetsgruppen R Fastigheter AB med nominellt belopp om 140 miljoner SEK med förfallodag den 30 december 2027. Vid kontant återbetalning ska bolaget betala en avgift om 15 miljoner kronor till Songa.

Finansiella mål

De finansiella mål som presenteras i detta avsnitt representerar Qben Infrans långsiktiga mål och inkluderar organisk tillväxt, EBITA-marginal, M&A-aktivitet, skuldsättning och utdelningspolicy.

Organisk tillväxt: >10% i genomsnittlig årlig tillväxt

EBITA-marginal: >10%

Nettoskuld / EBITDA: Under 2,0x

Utdelning: Upp till 30% av periodens resultat

M&A-aktivitet: Aktivt söka och genomföra kompletterande förvärv

Den 3 mars tillträdde Patric Sjölund som tillförordnad CFO. Han ersatte då Patrik Egeland som i samband med detta lämnade bolaget.

Den 27 mars tillträdde Anders Granshagen som ny VD för Qben Infra. Han ersatte då tf. VD Øivind Horpestad, som kvarstår som styrelseledamot.

Väsentliga händelser efter rapportperiodens slut

Den 16 april meddelade Qben Infra att bolaget indirekt genom dotterbolag tecknat avtal om att förvärva 100 procent av aktierna i norska entreprenören B45 Anlegg AS. B45 Anlegg värderades till 66,5 MNOK i transaktionen, som betalas 39,9 MNOK kontant (60 procent) och 26,6 MNOK (40 procent) i nyemitterade aktier i Qben Power.

Den 20 april ingick Qben Infra, indirekt genom sitt dotterbolag Inin Group, avtal om att avyttra sitt innehav i Nordic Inspekt Group till Framheim Capital Partners. Transaktionen värderar Nordic Inspekt Group till 150 MSEK på skuldfri basis, och Inin Group äger ca 62,86 procent av bolaget. Transaktionen regleras i sin helhet genom kontant betalning, med en överenskommen tilläggsköpeskillning (earn-out) om maximalt 30 MSEK, fördelad över räkenskapsåren 2026 och 2027. För Qben Infra uppgår det totala betalningsflödet, inklusive återbetalning av skulder, till 115,6 MSEK, med en potentiell tilläggsköpeskillning om maximalt 30 MSEK, vilket innebär ett totalt transaktionsvärde om 145,6 MSEK för Qben Infra. Den föreslagna transaktionen är föremål för villkor och due diligence, beskrivna i pressmeddelandet.

Den 21 april signerade dotterbolaget B45 Anlegg AS ett kontrakt med uppskattat värde på totalt 215 MNOK för ett infrastrukturprojekt i Norge, med Vestland Fylkeskommune. B45 Anlegg AS påbörjar projektet omedelbart, med beräknad färdigställning i maj 2027.

Organisation

Antalet anställda i Qben Infra var 385 vid periodens slut.

Aktien

Aktien handlas på Nasdaq First North Premier Growth Market under tickern QBEN. Antalet aktier uppgick till 79 827 620 vid kvartalets slut och aktiekapitalet uppgick till 1 108 717 kr. Vid omröstning på bolagsstämma berättigar varje aktie till en röst. Inga aktier i eget förvar och inga andra aktieslag finns.

Koncernens resultaträkning

TSEK	Not	Q1		Helår
		2026	2025	2025
Nettoomsättning		169 408	195 019	1 032 382
Förändring av verkligt värde på förvaltningsfastigheter		-	-	-
Övriga rörelseintäkter		18 150	-1 995	13 926
		187 559	193 024	1 046 308
<i>Rörelsekostnader</i>				
Råvaror och förnödenheter		-107 566	-100 708	-523 683
Övriga externa kostnader		-38 372	-14 644	-154 701
Personalkostnader		-75 687	-76 836	-394 230
Av- och nedskrivningar		-11 541	-27 327	-119 388
Övriga rörelsekostnader		-	-	-16 768
Resultat från andelar i koncernföretag				-
Rörelseresultat		-45 606	-26 492	-162 462
Finansiella intäkter		1 756	4 613	3 293
Finansiella kostnader		-13 849	-66 842	-189 263
Finansnetto		-12 093	-62 229	-185 970
Resultat före skatt		-57 699	-88 721	-348 433
Skatt		4 492	645	10 677
Periodens resultat, kvarvarande verksamhet		-53 207	-88 076	-337 756
Periodens resultat, verksamhet under avveckling/avvecklad verksamhet		200 564	-24 673	-39 055
Periodens resultat totalt		147 357	-112 749	-376 811
Resultat per aktie före och efter utspädning, kvarvarande verksamhet		-1,00	-1,05	-4,14
Resultat per aktie före och efter utspädning, verksamhet under avveckling		2,59	-0,34	-0,50
Resultat per aktie före och efter utspädning, koncernen totalt		1,58	-1,39	-4,64
TSEK	Not	Q1		Helår
		2026	2025	2025
Periodens resultat		147 357	-112 749	-376 811
Övrigt totalresultat				
<i>Poster som har omförts eller kan omföras till årets resultat</i>				
Periodens omräkningsdifferenser vid omräkning av utländska verksamheter		1 117	-1 886	12 415
Estimatändringar (Aktuariella vinster och förluster)		-	-	7 511
Periodens övrigt totalresultat		1 117	-1 886	19 926
Periodens totalresultat		148 474	-114 635	-356 885
<i>Periodens totalresultat hänförligt till</i>				
Moderföretagets ägare		123 817	-103 340	-340 166
Innehav utan bestämmande inflytande		24 658	-11 197	-16 719

Koncernens balansräkning

TSEK	Not	2026-03-31	2025-03-31	2025-12-31
Tillgångar				
<i>Anläggningstillgångar</i>				
Goodwill		253 990	685 761	262 786
Immateriella tillgångar		39 867	68 236	53 225
Materiella anläggningstillgångar		20 106	70 525	29 150
Nyttjanderättstillgång		70 033	213 820	104 256
Andelar i intresseföretag		24	24	23
Finansiella placeringar		20	19	18
Andra långfristiga fordringar		173 834	58 042	169 670
Uppskjutna skattefordringar		3 073	223	14 788
Summa anläggningstillgångar		560 947	1 145 651	633 917
<i>Omsättningstillgångar</i>				
Varulager		456 604	283 210	353 287
Skattefordringar		171	4 202	136
Kundfordringar		49 571	382 058	59 514
Upparbetad ej fakturerad intäkt		52 099	236 346	55 004
Förutbetalda kostnader och upplupna intäkter		32 914	7 140	41 185
Övriga fordringar		7 380	144 829	27 558
Likvida medel		59 758	183 087	196 673
Tillgångar som innehas för försäljning		153 482	31 505	735 162
Summa omsättningstillgångar		811 980	1 272 376	1 468 520
Summa tillgångar		1 372 540	2 418 026	2 102 437

TSEK	Not	2026-03-31	2025-03-31	2025-12-31
Eget kapital				
Aktiekapital		1 108	1 108	1 108
Övrigt tillskjutet kapital		606 313	552 314	606 313
Reserver		4 947	-10 457	3 830
Balanserad vinst inkl. periodens resultat		-220 363	-98 749	-351 273
Eget kapital hänförligt till moderföretagets ägare		392 006	444 157	259 979
Innehav utan bestämmande inflytande		32 867	136 825	115 811
Summa eget kapital		424 874	580 982	375 790
Skulder				
<i>Långfristiga skulder</i>				
Långfristiga skulder till kreditinstitut		-	190 359	1 765
Långfristiga leasingskulder		46 121	143 272	66 570
Uppskjutna skatteskulder		12 645	37 262	32 228
Övriga långfristiga skulder		10 910	89 517	190
Summa långfristiga skulder		69 677	949 008	100 753
<i>Kortfristiga skulder</i>				
Obligation		-	-	529 630
Kortfristiga skulder till kreditinstitut		408 762	23 571	355 355
Checkräkningskredit		-	15 130	-
Kortfristiga leasingskulder		25 432	76 297	39 820
Leverantörsskulder		112 472	360 023	105 260
Fakturerad ej upparbetad intäkt		-	58 790	5 390
Skatteskulder		718	1 442	2 566
Övriga kortfristiga skulder		153 365	212 168	177 987
Upplupna kostnader och förutbetalda intäkter		76 738	126 130	88 494
Skulder som innehas för försäljning		100 501	12 049	321 392
Summa kortfristiga skulder		877 989	888 036	1 625 894
Summa eget kapital och skulder		1 372 540	2 418 026	2 102 437

Koncernens förändringar i eget kapital

TSEK	Aktie- kapital	Pågående ny- emission	Övrigt till- skjutet kapital	Re-server	Balanserad vinst inkl. årets resultat	Eget kapital hänförligt till moder- företagets aktieägare	Innehav utan bestäm- mande inflytande	Totalt eget kapital
Ingående balans per 1 januari, 2025	978	40	518 781	-8 669	-25 768	485 362	206 282	691 645
Årets resultat					-101 553	-101 553	-11 197	-112 749
Periodens övrigt totalresultat				-1 788		-1 788	-98	-1 886
<i>Transaktioner med ägare</i>								
Nyemission	40	-40						
Apportemission		31	33 532			33 563		33 563
Summa transaktioner med ägare	1 018	31	552 314	-10 457	-127 320	415 586	194 987	610 573
<i>Förändringar av ägarandelar</i>								
Transaktion er utan bestämmande inflytande					28 571	28 571	-58 163	-29 592
Summa förändringar av ägarandelar	-	-	-	-	28 571	28 571	-58 163	-29 592
Utgående balans per Mars 31, 2025	1 018	31	552 314	-10 457	-98 749	444 157	136 824	580 981
Ingående balans per 1 januari, 2026	1 108	-	606 313	3 830	-351 276	259 977	115 811	375 790
Periodens resultat					122 700	122 700	24 658	147 357
Periodens övrigt totalresultat				9 328		9 328	-	9 328
Summa transaktioner med ägare	1 108	-	606 313	13 158	-228 574	392 006	140 469	532 475
<i>Förändringar av ägarandelar</i>								
Transaktioner utan bestämmande inflytande							-107 601	-107 601
Summa förändringar av ägarandelar	-	-	-	-	-	-	-107 601	-107 601
Utgående balans per Mars 31, 2026	1 108	-	606 313	13 158	-228 574	392 006	32 867	424 874

Koncernens kassaflöde

TSEK	Not	Q1		Helår
		2026	2025	2025
<i>Den löpande verksamheten</i>				
Rörelseresultat, kvarvarande verksamhet		-71 892	-12 882	-207 928
verksamhet		26 286	-24 673	45 466
Justering för ej-kassaflödespåverkande poster		17 150	12 408	156 202
Erhållen ränta		1 776	-1 845	8 185
Betald ränta		-14 499	-29 499	-119 681
Betald skatt		-35	-4 786	-14 863
Kassaflöde från den löpande verksamheten före förändringar av rörelsekapital		-41 214	-61 277	-132 620
<i>Kassaflöde från förändringar i rörelsekapital</i>				
Varulager (ökning - / minskning +)		-62	1 721	-14 150
Rörelsefordringar (ökning - / minskning +)		16 107	80 817	48 128
Rörelseskulder (ökning + / minskning -)		75 824	-106 196	-143 129
Kassaflöde från den löpande verksamheten		50 655	-84 935	-241 772
<i>Investeringsverksamheten</i>				
Förvärv av dotterföretag		-4 111	-19 386	-36 082
Avyttring av dotterföretag		378 326	7 593	7 121
Förskott avyttring dotterbolag		-	-	119 970
Förvärv av immateriella tillgångar		-	-3 350	-
Förvärv av materiella anläggningstillgångar		-2 352	-1 426	-14 505
Avyttring materiella anläggningstillgångar		-	-	8 858
Förvärv finansiella tillgångar		-234	-5 735	-29 932
Avyttring av finansiella tillgångar		-	42	-
Kassaflöde från investeringsverksamheten		371 629	-22 262	55 429
<i>Finansieringsverksamheten</i>				
Upptagna lån		6 342	55 475	331 592
Amortering av lån		-201	-24 222	-149 673
Amortering av leasingkund		-18 363	-24 957	-106 271
Ökning/minskning av finansiella skulder		-547 344	-298 169	-300 205
Kassaflöde från finansieringsverksamheten		-559 566	-321 465	-224 556
Periodens kassaflöde		-137 282	-428 662	-410 899
Likvida medel vid periodens början		196 673	611 748	611 747
Valutakursdifferens i likvida medel		367	-	-4 177
Likvida medel vid periodens slut		59 758	183 087	196 673

Moderbolagets resultaträkning

TSEK	Not	Q1		Helår
		2026	2025	2025
Rörelsens intäkter				
Nettoomsättning		14 382	4 980	30 527
Övriiga rörelseintäkter		1 536	134	75
		14 382	5 114	30 602
Rörelsens kostnader				
Övriga externa kostnader		-22 153	-14 055	-44 516
Personalkostnader		-452	-898	-2 572
Av- och nedskrivningar av materiella och immateriella anläggningstillgångar		-35	-50	-249
Övriga rörelsekostnader		-	-	-861
Rörelseresultat		-8 259	-9 889	-17 595
Resultat från finansiella poster				
Resultat från andelar i koncernföretag		16 773	-	-
Resultat från övriga värdepapper och fordringar som är anläggningstillgångar		-7 012	-	-20 206
Ränteintäkter och liknande resultatposter		2 641	2 831	34 263
Räntekostnader och liknande resultatposter		-12 832	-13 307	-96 577
Resultat efter finansiella poster		-8 689	-20 366	-100 115
Resultat före skatt		-8 689	-20 366	-100 115
Skatt på årets resultat		-	-	-
Periodens resultat		-8 689	-20 366	-100 115

Moderbolagets balansräkning

TSEK	Not	2026-03-31	2025-03-31	2025-12-31
Tillgångar				
Anläggningstillgångar				
<i>Materiella anläggningstillgångar</i>				
Nedlagda utgifter på annans fastighet		250	339	273
Inventarier, verktyg och installationer		114	260	127
Summa materiella anläggningstillgångar		365	599	400
<i>Finansiella anläggningstillgångar</i>				
Andelar i koncernföretag		705 157	576 719	717 613
Andra långfristiga fordringar		586	25 712	-
Summa finansiella anläggningstillgångar		705 743	602 431	717 613
Summa anläggningstillgångar		706 108	603 030	718 012
Omsättningstillgångar				
<i>Kortfristiga fordringar</i>				
Kundfordringar		8 976	6 635	405
Fordringar hos koncernföretag		46 013	451 701	338 915
Aktuell skattefordran		119	159	84
Övriga fordringar		199	4 020	1 094
Förutbetalda kostnader och upplupna intäkter		17 384	6 110	15 577
		72 691	468 625	356 075
Kassa och bank		1 696	61 556	48 989
Summa omsättningstillgångar		74 387	530 181	405 064
Summa tillgångar		780 495	1 133 211	1 123 076

TSEK	Not	2026-03-31	2025-03-31	2025-12-31
Eget kapital och skulder				
Eget kapital				
<i>Bundet eget kapital</i>				
Aktiekapital		1 108	1 018	1 108
Reservfond		5	5	5
		1 113	1 023	1 113
<i>Fritt eget kapital</i>				
Överkursfond		599 910	552 273	599 910
Balanserad vinst eller förlust		-168 343	-68 228	-68 228
Periodens resultat		-8 689	-20 366	-100 115
		422 878	463 679	431 571
Summa eget kapital		423 991	464 702	432 680
Långfristiga skulder				
Obligation		-	488 599	-
Skulder till kreditinstitut		-	-	115 947
Övriga långfristiga skulder		95	42 017	95
Summa långfristiga skulder		95	530 616	116 042
Kortfristiga skulder				
Obligation		-	-	529 630
Skulder till kreditinstitut		99 500	-	-
Leverantörsskulder		25 348	17 359	21 344
Skulder till koncernföretag		213 843	75 868	11 226
Övriga kortfristiga skulder		4 285	23 943	10 650
Upplupna kostnader och förutbetalda intäkter		13 432	20 723	1 505
Summa kortfristiga skulder		356 408	137 893	574 355
Summa eget kapital och skulder		780 495	1 133 211	1 123 076

Moderbolagets kassaflöde

TSEK	Not	Q1		Helår
		2026	2025	2025
Den löpande verksamheten				
Rörelseresultat		-8 259	-9 889	-17 595
Justeringar för poster som inte ingår i kassaflödet, m.m.		35	50	249
Erhållna räntor		-	2 831	564
Betalda räntor		-10 457	-13 307	-58 789
Betald skatt		-35	-	75
Kassaflöde från den löpande verksamheten före förändringar		-18 716	-20 316	-75 497
Kassaflöde från förändringar i rörelsekapital				
Ökning(-)/Minskning(+) av rörelsefordringar		261 638	-488 879	-454 454
Ökning(+)/Minskning(-) av rörelseskulder		203 789	83 031	13 501
Kassaflöde från den löpande verksamheten		446 711	-426 164	-516 450
Investeringsverksamheten				
Avyttring av dotterföretag		53 211	-	-
Kassaflöde från investeringsverksamheten		53 211	-	-
Finansieringsverksamheten				
Nyemission		-	-	-323
Upptagna lån		-	-	119 779
Amortering av låneskulder		-	-	-3 835
Förändring kortfristiga finansiella skulder		-547 215	-	-37 905
Kassaflöde från finansieringsverksamheten		-547 215	-	77 718
Periodens kassaflöde		-47 293	-426 164	-438 731
Likvida medel vid periodens start		48 989	487 720	487 720
Likvida medel vid periodens slut		1 696	61 556	48 989

Noter till koncernens finansiella rapporter

Not 1. Allmän information

Qben Infra AB, org.nr. 556619-3222, är ett aktiebolag registrerat i Sverige med huvudkontor i Hägersten, Stockholm. Adressen till huvudkontoret är Västberga Allé 25 126 30 Hägersten.

Bolaget har sitt säte i Stockholm och bolagets adress är Västberga Allé 25, 126 30, Hägersten. Qben Infra är moderbolag i koncernen som i övrigt består av ett antal direkt och indirekt hel- och delägda dotterföretag inom affärssegmenten Construction, Rail (avyttrad), Power och Testing, Inspection & Certification.

Bolaget är noterat på Nasdaq First North Premier Growth Market sedan 29 november 2024. Qben Infras hemsida är www.qben.se.

Denna delårsredovisning avser perioden 1 januari till 31 mars 2026 med jämförelsetal för 2025 och omfattar Qben Infra AB och dess direkta och indirekta dotterföretag, tillsammans benämnda Qben Infra.

De perioder som presenteras i koncernens delårsrapport presenteras i tusentals kronor, om inget annat anges.

Not 2. Väsentliga redovisningsprinciper

Koncernen tillämpar IFRS® Redovisningsstandarder så som de har antagits av EU. Med undantag för nya och omarbetade standarder som börjar gälla från 1 januari 2026, används samma redovisnings- och värderingsprinciper som i koncernens årsredovisning 2025. Koncernens redovisningsprinciper återfinns i årsredovisningen för 2025 i *Not 2 Sammanfattning av väsentliga redovisningsprinciper*. Det finns inga nya redovisningsprinciper tillämpliga från 2026 som väsentligt påverkar koncernen. Koncernen har från och med den 1 januari 2026 en organisationsstruktur som inneburit förändring av segmentsredovisningen (se nedan).

Denna rapport har för koncernen upprättats i enlighet med IAS 34 Delårsrapportering, Årsredovisningslagen (1995:1554) och RFR 1 Kompletterande redovisningsregler för koncerner utgiven av Rådet för hållbarhets- och finansiell rapportering. Delårsrapportens finansiella information för moderbolaget har upprättats i enlighet med Årsredovisningslagen och RFR 2, Redovisning för juridiska personer.

Segmentsredovisning

Från och med den 1 januari 2025 redovisas koncernens verksamhet inom fyra rapporteringsbara segment (vilka i rapporten benämns affärsområden). Den högste

verkställande beslutsfattaren för koncernen är den Verkställande Direktören (VD). VD följer från och med den 1 januari 2025 upp och utvärderar resultatet och den finansiella ställningen för och beslutar därmed också om tilldelning av resurser och fattar strategiska beslut baserat på dessa affärsområden.

De rapporteringsbara segmenten är:

Qben Power

Byggnation och underhåll av kraftinfrastruktur, inklusive kraftverk, kraftledningar och projekt för förnybar energi. Målet är att stödja samhällets energibehov och samtidigt främja hållbara energilösningar.

Qben Inspection (Inspekt)

Erbjuder omfattande inspektionstjänster för infrastrukturprojekt, vilket säkerställer efterlevnad av säkerhets- och kvalitetsstandarder enligt rådande regelverk. Inspektions-tjänsterna täcker in en bred kundbas och säkerställer säkerheten och tillförlitligheten i kritiska infrastruktursystem. Information om segmenten i enlighet med IAS 34 Delårsrapportering återfinns i Not 7 Intäkter och segmentsinformation.

Qben Construction

Fokuserar huvudsakligen på fastighetsutveckling i Norge genom portföljbolaget Team Bygg AS. Under 2025 bestod segmentet av ytterligare verksamhet, som avyttrades i december 2025.

Qben Rail

Utveckling, underhåll och inspektion av järnvägssystem. Qben Rail avyttrades till del i november 2025 och slutligt den 28 januari 2026.

Avvecklad verksamhet

Qben offentliggjorde under 2025 att bolaget förbereder avknoppning av affärsområdet Rail samt dotterbolaget KvalitetsBygg R AB samt Kvalitetsbygg R Förvaltning AB med dotterbolag. Dessa har klassificerats om som verksamhet som innehas för försäljning och redovisas i enlighet med tillämpliga principer för anläggningstillgångar som innehas för försäljning och avvecklade verksamheter. Samtliga därtill relaterade effekter refereras till som "Verksamhet under avveckling".

Resultatet för Rail samt KvalitetsBygg R AB per 31 december 2025 har exkluderats från de individuella raderna i koncernens resultaträkning och istället redovisas nettoresultatet som "Periodens resultat, verksamhet under avveckling/avvecklad verksamhet Även jämförelseperioderna har räknats om enligt samma princip.

I den koncernens kassaflödesanalysen ingår en uppdelning i "Rörelseresultat, kvarvarande verksamhet" och

”Rörelseresultat, verksamhet under avveckling/avvecklad verksamhet”.

I balansräkningen har tillgångar och skulder hänförliga till de olika verksamheterna omklassificerats till ”Tillgångar som innehas för försäljning” respektive ”Skulder som innehas för försäljning”. Balansräkningen för tidigare år får enligt IFRS inte omräknas och är därför oförändrade.

Efter periodens slut har Qben Infra, genom sitt dotterbolag Inin Group AS, ingått ett avtal om avyttring av sina aktier i Nordic Inspekt Group AB, inklusive dess dotterbolag, till Framheim Capital Partners AS. Värderingen av Nordic Inspekt Group i transaktionen uppgår till 150 MSEK på skuldfri basis, och Inin Group äger 62,86 procent av Nordic Inspekt Group, innebärande att 115,6 MSEK kommer erläggas till Qben Infras dotterbolag Inin Group AS för dess aktier i Nordic Inspekt Group. Resultaträkning, balansräkning och kassaflöde avseende verksamhet under avveckling presenteras i not 12.

Not 3. Väsentliga risker och osäkerhetsfaktorer

Qben Infras verksamhet är exponerad mot såväl operativa och finansiella risker som efterlevnadsrisker samt omvärlds- och marknadsrisker. Hur mycket riskerna påverkar Qben Infras resultat och ställning beror på hur väl bolaget hanterar den dagliga verksamheten. Omvärlds- och marknadsrisker är händelser som ligger utanför Qben Infras kontroll men som påverkar affärs miljön. Det är till exempel konjunkturutveckling, kundbeteende, klimatpåverkan och politiska beslut. Finansiella risker är främst förknippade med bolagets behov av kapital, kapitalbindning och tillgång till finansiering. Hanteringen av finansiella risker sker på koncernnivå. Qben Infras risker och osäkerhetsfaktorer beskrivs närmare i bolagsbeskrivningen. Riskbedömningen för innevarande period har inte förändrats i förhållande till vad som framgår där.

Not 4. Bedömningar och uppskattningar

Vid upprättandet av koncernens delårsrapport har företagsledningen gjort bedömningar och uppskattningar om framtiden som påverkar tillämpningen av Qben Infras redovisningsprinciper och de redovisade beloppen av tillgångar, skulder, intäkter och kostnader. Faktiska resultat kan avvika från dessa uppskattningar.

Uppskattningar och underliggande antaganden ses över löpande och är förenliga med Qben Infras riskhantering. Revideringar av uppskattningar redovisas framåttriktat. Bedömningar och uppskattningar som tillämpas i Qben Infra är desamma som beskrivs för koncernens finansiella rapporter för räkenskapsåren 2023 och 2022 med tillägg för de områden som beskrivs nedan.

Tillgångsförvärv vs rörelseförvärv

För varje förvärv görs en bedömning av om förvärvet ska klassificeras som ett rörelseförvärv eller ett

tillgångsförvärv. En individuell bedömning görs för varje enskilt förvärv. Ett frivilligt koncentrationstest kan tillämpas för att förenkla bedömningen av om transaktionen avser en rörelse eller inte. Bedömningen av de förvärv som gjorts under perioden har resulterat i att samtliga transaktioner klassificerats som rörelseförvärv.

Not 5. Nedskrivningsprövning

Den årliga prövningen av nedskrivningsbehov i koncernens kassagenererande enheter, som krävs av IFRS, ägde rum i april 2026, samband med upprättandet av årsredovisningen för 2025. De nedskrivningsbehov som identifierades genomfördes vid upprättandet av årsredovisningen för 2025. Utöver detta har under första kvartalet 7,47 MSEK nedskrivits i Team Bygg till följd av en uppdaterad värdering av ej färdigställda projekt, där värdeunderlaget har minskat sedan förvärvstidpunkten. Inget ytterligare nedskrivningsbehov hos de kassagenererande enheterna har identifierats.

Not 6. Väsentliga händelser och transaktioner

Qben Infra meddelade den 27 januari att man säkrat en lånefacilitet på 55 miljoner SEK från bolagets huvudägare, Songa Investments AS. Lånefaciliteten etablerades för att stärka bolagets finansiella flexibilitet och likviditet i samband med genomförandet av avyttringarna och relaterade åtgärder, samt för att säkerställa fortsatt stabil drift och handlingsutrymme under transformationsperioden.

Qben Infra meddelade den 28 januari att avyttringen av Qben Rail är slutförd. Avyttringen slutfördes i enlighet med det aktieöverlåtelseavtal som undertecknades den 15 oktober 2025 och innebar att Qben Infra avyttrade återstående innehav i Qben Rail-plattformen till Eleda Norge AS.

Qben Infra meddelade den 28 januari att samtliga utestående obligationer kommer att bli inlösta den 4 februari i enlighet med de villkor som godkändes genom skriftligt förfarande i november 2025. Den 4 februari löste Qben Infra in samtliga utestående obligationer i enlighet med gällande villkor. Inlösen var kopplad till slutförandet av avyttringen av Qben Rail.

Vid extra bolagsstämma den 26 februari godkändes det låneavtal som Qben Infra ingått med Songa Investments AS avseende ett lån om 55 MSEK med en årlig ränta om 10 procent. Lånebeloppet och upplupen ränta förfaller till betalning den 27 juli 2026. Bolaget har rätt att välja återbetalning (i) kontant eller (ii) genom överlåtelse av säljarreversen som Kvalitetsprojekt 2.0 Holding AB utfärdat till Qben Construction AB som del av köpeskillingen vid förvärvet av Kvalitetsbygg R AB och Kvalitetsgruppen R Fastigheter AB med nominellt belopp om 140 miljoner SEK med förfallodag den 30 december 2027. Vid kontant återbetalning ska bolaget betala en avgift om 15 miljoner kronor till Songa.

Not 7. Intäkter och segmentsinformation

VD följer upp och utvärderar resultatet och den finansiella ställningen för koncernen på segment nivå och följer inte upp resultatet på en lägre aggregerad nivå än konsolideringen. VD beslutar därmed också om tilldelning av resurser och fattar strategiska beslut baserat på koncernen i sin helhet. Qben Infra rapporterar fyra segment där ett av segmenten, Qben Rail, har avyttrats under första kvartalet 2026: Qben Construction, Qben Power och Qben Testing, Inspection & Certification.

Sedan förvärvet av Team Bygg och Holtekilen den 27 juni 2024 redovisar Qben Infra intäkter hänförliga till projektutveckling. Dessa intäkter redovisas vid den tidpunkt då de slutliga köparna tar över sina enheter i enlighet med IFRS 15 Intäkter från avtal med kunder. I koncernens segmentsrapportering redovisas intäkter och resultat från samtliga intäktsströmmar över tid, det vill säga i takt med att projekten successivt färdigställs. Qben Infra tar i sin interna intäktsredovisning även upp försäljning av markoptioner där risker och fördelar ännu inte övergått till köpare och reserverar även för samtliga kostnader som hänförs till försäljningen. Vad gäller projektutveckling skiljer sig denna intäktsredovisning från intäktsredovisning enligt IFRS Redovisningsstandarder.

Koncernen jan-mars 2026, TSEK	Rail	Power	Construc- tion	Testing, Inspection & Certification	Övrigt	Eliminer- ing	Skillnader i redovisnings- principer 1)	Avvecklad verksamhet	Koncernen IFRS
Fördelning typ av intäkt									
Nybyggnation och projektutveckling	-	-	53 182	-	-	-	-40 952	-	12 230
Försäljningsintäkter	52 039	156 093	-	47 334	1 085	-	-	-99 373	157 178
Övrigt	135	14 856	-	-	11 031	-7 872	-	-	18 150
Summa intäkter	52 174	170 949	53 182	47 334	12 252	-7 872	-40 952	-99 508	187 559
Råvaror och förnödenheter	-12 497	-88 944	-49 375	-8 215	-7 694	-	38 446	20 712	-107 567
Personalkostnader	-28 472	-64 836	-6 164	-31 104	-4 686	-	-	59 576	-75 686
Rörelseresultat *	-20 250	-16 964	-3 653	-6 035	-22 484	-	-2 506	26 285	-45 607
Finansnetto	-630	-6 231	6 075	-4 749	-11 936	-	-	5 379	-12 092
Resultat före skatt	-20 880	-23 195	2 422	-10 784	-34 420	-	-2 506	31 664	-57 699
Skatt	-	-	-	-	4 492	-	-	-	4 492
Periodens resultat	-20 880	-23 195	2 422	-10 784	-29 928	-	-2 506	31 664	-53 207
Fördelning nettoomsättning per land									
Sverige	-	19 560	-	32 464	-	-	-	-32 464	19 560
Norge	52 039	136 533	53 182	14 870	1 085	-	-40 952	-66 909	149 848
Koncernen	52 039	156 093	53 182	47 334	1 085	-	-40 952	-99 373	169 408
*) Varav avskrivningar									
	- 3 085	- 9 009	- 71	- 5 072	- 2 461	-	-	8 157	-11 541
Väsentliga ej kassaflödespåverkande poster									
Av- och nedskrivningar	-3 085	-9 009	-71	-5 072	-2 461	-	-	8 157	-11 541

Koncernen jan-mars 2025, TSEK	Rail	Power	Construc- tion	Testing, Inspection & Certification	Övrigt	Eliminer- ing	Skillnader i redovisnings- principer 1)	Avvecklad verksamhet	Koncernen IFRS
Fördelning typ av intäkt									
Nybyggnation och projektutveckling	-	-	82 963	-	-	-	-30 186	-29 366	23 411
Reparation, renovering, utbyggnad	-	-	57 423	-	-	-	-	-57 423	-
Försäljningsintäkter	188 900	165 334	-	33 832	5 481	-2 012	-	-222 691	168 844
Övrigt	179	1 122	13 588	1 490	-	-	-	-18 374	-1 995
Summa intäkter	189 079	166 456	159 736	35 322	5 481	-2 012	-30 186	-330 852	193 024
Råvaror och förnödenheter	-64 455	-70 017	-137 594	-7 739	-7 412	-	25 658	160 851	-100 708
Personalkostnader	-74 094	-61 136	-10 748	-22 553	-14 307	-	-	106 002	-76 836
Rörelseresultat *	1 301	894	-13 590	-4 074	-11 171	-2 012	-4 528	6 689	-26 492
Finansnetto	-1 551	-5 833	-10 745	-759	-50 696	3 010	-	4 344	-62 229
Resultat före skatt	-250	-4 939	-24 335	-4 833	-61 867	997	-4 528	11 033	-88 721
Skatt	-1 134	-	19	-	631	-	-	1 129	645
Periodens resultat	-1 384	-4 939	-24 316	-4 833	-61 236	997	-4 528	12 162	-88 076
Fördelning nettoomsättning per land									
Sverige	-	-	92 966	19 777	-	-	-	-89 787	22 956
Norge	188 900	165 334	53 182	14 055	5 481	-2 012	-30 186	-222 691	172 063
Koncernen	188 900	165 334	146 148	33 832	5 481	-2 012	-30 186	-312 478	195 019
*) Varav avskrivningar	- 1 766	- 2 495	- 63	- 429	- 28 665	-	-	6 091	-27 327
Väsentliga ej kassaflödespåver kande poster									
Av- och nedskrivningar	-1 766	-2 495	-63	-429	-28 665	-	-	6 091	-27 327

Koncernen helår 2025, TSEK	Rail	Power	Construc- tion	Testing, Inspection & Certification	Övrigt	Eliminer- ing	Skillnader i redovisnings- principer 1)	Avvecklad verksamhet	Koncernen IFRS
Fördelning typ av intäkt									
Nybyggnation och projektutveckling	-	-	249 748	-	-	-	-118 919	-	130 829
Reparation, renovering, utbyggnad	-	-	194 573	-	-	-	-	-194 573	-
Försäljningsintäkter	1 167 376	715 238	-	172 254	34 428	-8 212	-	-1 179 531	901 553
Övrigt	-6 120	9 752	19 681	2 998	32 037	-31 972	-	-12 450	13 926
Summa intäkter	1 161 256	724 990	464 002	175 252	66 465	-40 184	-118 919	-1 386 554	1 046 308
Råvaror och förnödenheter	-505 857	-346 532	-435 870	-28 799	-2 789	21 215	112 125	662 824	-523 683
Personalkostnader	-355 569	-237 301	-73 592	-117 117	-10 071	12 792	-	386 628	-394 230
Rörelseresultat *	58 451	29 854	-67 516	-59 576	-53 002	-18 895	-6 308	-45 467	-162 462
Finansnetto	-14 411	-44 967	-13 270	-8 073	-45 295	-82 533	-	22 579	-185 970
Resultat före skatt	44 040	-15 113	-80 786	-67 653	-98 297	-101 428	-6 308	-22 888	-348 433
Skatt	-11 550	-	6 344	2 285	-	2 047	-	11 551	10 677
Periodens resultat	32 490	-15 113	-74 442	-65 368	-98 297	-99 381	-6 308	-11 337	-337 756
Fördelning nettoomsättning per land									
Sverige	-	-	227 809	110 242	-	-	-	-194 573	143 478
Norge	1 167 376	715 238	216 512	62 012	34 428	-8 212	-118 919	-1 179 531	888 904
Koncernen	1 167 376	715 238	444 321	172 254	34 428	-8 212	-118 919	-1 374 104	1 032 382
*) Varav avskrivningar	50 160	39 528	11 441	59 519	14 169	-	-	-55 429	119 388
Väsentliga ej kassaflödespåverkan poster									
Av- och nedskrivningar	50 160	39 528	11 441	59 519	14 169	-	-	-55 429	119 388

1 Intäkter redovisas över tid i takt med att projekten successivt färdigställs i enlighet med koncernens interna styrning och segmentrapportering.

2 Effekten av omräkning av intäkter och resultat enligt redovisning vid en viss tidpunkt (IFRS 15) i förhållande till segmentrapportering.

Koncernen redovisar en intäkt när koncernen uppfyller ett prestationsåtagande, vilket är när en utlovad vara eller tjänst levereras till kunden och kunden tar kontroll över varan eller tjänsten. Kontrollen över ett prestationsåtagande kan överföras över tid eller vid en viss tidpunkt. Koncernens intäkter består främst av intäkter från entreprenadavtal som redovisas över tid samt projektutveckling som redovisas vid en viss tidpunkt.

Redovisning över tid

Intäkter från entreprenadavtal redovisas över tid. Transaktionspriset för avtal med kunder består vanligtvis av fasta belopp, rörliga belopp eller en kombination av dessa. Intäkter i pågående entreprenadprojekt redovisas över tid baserat på projektets färdigställandegrad. Detta kräver att man kan beräkna projektintäkter och projektkostnader på ett tillförlitligt sätt. Projektprognoser utvärderas regelbundet i takt med att ett projekt fortskrider och justeras vid behov. I de fall ett kontrakt innehåller flera prestationsåtaganden delas transaktionspriset upp på varje

separat prestationsåtagande baserat på deras fristående försäljningspriser.

I fastprisavtal betalar kunden det avtalade priset enligt en fastställd betalningsplan. En fordran på kunden redovisas om en utlovad vara eller tjänst som Qben Infra har levererat överstiger betalningen. En skuld till kunden redovisas om betalningen överstiger de levererade tjänsterna.

Avtalsbalanser

Avtalstillgångar avser koncernens rätt till ersättning för upparbetad ej fakturerad intäkt avseende entreprenadkontrakt. Avtalstillgångarna överförs till fordringar när rättigheterna blir ovillkorliga. Detta inträffar vanligtvis när koncernen utfärdar en faktura till kunden. Avtalskulden avser fakturerad ej upparbetad intäkt för entreprenadkontrakt,

Not 8. Förvaltningsfastigheter

Samtliga av koncernens förvaltningsfastigheter har avyttrats under 2025.

TSEK	2026-03-31	2025-03-31	2025-12-31
Ingående balans	-	102 000	102 000
Sålda fastigheter	-	-	-102 000
Tillgångar som innehas för försäljning	-	-48 633	-
Förändring i verkligt värde, orealiserat	-	-4 367	-
Utgående balans	-	49 000	-

Not 9. Finansiella instrument

Alla finansiella tillgångar och finansiella skulder redovisas till upplupet anskaffningsvärde utöver finansiella placeringar som redovisas till verkligt värde. För perioden som slutade den 31 mars 2026 redovisades finansiella placeringar till verkligt värde via resultatet. Koncernens finansiella placeringar utgjordes av noterade aktier och värderades till nivå 1 i hierarkin för verkligt värde. Verkligt värde på investeringarna uppgick till 19 TSEK per den 31 mars 2026.

Not 10. Förvärv av dotterbolag

Under första kvartalet 2026 har inga ytterligare förvärv genomförts.

Rörelseförvärv jan-mars 2025, TSEK	Anskaffningar Inin	
	Group koncernen	Koncern
Immateriella anläggningstillgångar	49 656	49 656
Materiella anläggningstillgångar	7 519	7 519
Övriga finansiella anläggningstillgångar	44	44
Varulager	4 820	4 820
Kortfristiga fordringar	20 433	20 433
Likvida medel	10 083	10 083
Summa förvärvade tillgångar	92 555	92 555
Uppskjutna skatteskulder	3 048	3 048
Långfristiga skulder	214	214
Kortfristiga skulder	14 861	14 861
Summa förvärvade skulder	18 123	18 123
Förvärvade nettotillgångar	74 432	74 432
Innehav utan bestämmande inflytande	-	-
Goodwill	-	-
Köpeskillning	74 432	74 432

Följande tabell sammanfattar den överförda köpeskillingen vid förvärvstidpunkten.

TSEK	Anskaffningar Inin	
	Group koncernen	Koncern
Köpeskillning		
Betalt med likvida medel	29 468	29 468
Köpeskillning erlagd i aktier	33 271	33 271
Säljarrevers	11 693	11 693
Summa	74 432	74 432

Kassaflödeseffekten från förvärven uppgår till -19 386 TSEK och härrör från förvärvade likvida medel i de förvärvade företagen samt betald köpeskillning.

Not 11. Närståendetransaktioner

Transaktioner med närstående avser transaktioner mellan moderbolaget Qben Infra AB och dess dotterföretag.

Fysiska personer som är närstående definieras som ledande befattningshavare (VD och medlemmar i ledningsgruppen), styrelseledamöter och nära

familjemedlemmar till dessa personer. För information om ersättningar till ledande befattningshavare och styrelse.

Transaktioner med närstående inom koncernen består av transaktioner med företag som ägs av de större aktieägarna och nyckelpersoner i företaget.

TSEK	Q1		Helår
	2026	2025	2025
Försäljning och inköp av tjänster/varor			
EP-RA Konsult AB	-445	-	-2 603
HKL Invest AB	-	-350	-1 800
Performus AB	-	-	-1 250
Pine Hill Invest AB	-	-	5 490
Summa	-445	-350	-163
TSEK			
Fordringar på Pine Hill Invest AB	-	75 250	-
Summa		75 250	
TSEK			
Skulder till TB Industrier AS	-7 231	-	-6 778
Skulder till Songa Investment	-55 000	-	-
Summa	-62 231	-	-6 778

Not 12. Verksamhet under avveckling

Avvecklade verksamheter

I oktober 2025 genomförde Qben Infra strategiska förändringar i sin verksamhetsstruktur. Den 15 oktober undertecknade Qben Infra ett avtal om att avyttra hela Qben Rail-verksamheten (Nordic Infrastructure Group AS med dotterbolag) till Eleda Norge AS. Den 22 oktober undertecknade Qben Infra ett avtal om att avyttra större delen av Qben Construction-verksamheten (Kvalitetsbygg R AB och Kvalitetsgruppen R Fastigheter AB). Kvarvarande verksamhet inom Qben Construction fokuserar huvudsakligen på fastighetsutveckling i Norge genom portföljbolaget Team Bygg AS. Avyttringen av Kvalitetsbygg R AB och Kvalitetsgruppen R Fastigheter AB slutfördes den 18 december 2025. Den 28 januari 2026 slutfördes avyttringen av Qben Rail-verksamheten.

Qben Infra har, genom sitt dotterbolag Inin Group AS, ingått ett avtal om avyttring av sina aktier i Nordic Inspekt Group AB, inklusive dess dotterbolag, till Framheim Capital Partners AS. Värderingen av Nordic Inspekt Group i transaktionen uppgår till 150 MSEK på skuldfri basis, och Inin Group äger 62,86 procent av Nordic Inspekt Group.

Transaktionen kommer att regleras i sin helhet genom kontant betalning, med en överenskommen tilläggsköpeskilling (earn-out) om maximalt 30 MSEK, fördelad över räkenskapsåren 2026 och 2027. Avseende nettokassaflöde för Qben Infra uppgår den totala betalningen, inklusive reglering av skulder, till 115,6 MSEK, med en potentiell tilläggsköpeskilling om maximalt 30 MSEK, vilket innebär ett totalt transaktionsvärde om 145,6 MSEK för Qben Infra.

Transaktionen är villkorad av en fullständig due diligence samt slutliga villkor i ett aktieöverlåtelseavtal (Share Purchase Agreement), vilka kommer att kommuniceras senast i slutet av juni 2026. Ytterligare detaljer kring transaktionen beskrivs i bolagets pressmeddelande daterat 20 april 2026.

Inspect MSEK	Q1 2026	Q1 2025	Helår 2025
Intäkter	47 334	-35 154	-
Rörelseresultat	-6 035	-3 769	-
Resultat före skatt	-10 784	-4 790	-
Skatt	-	-	-
Periodens resultat	-10 784	-4 790	-

MSEK	Q1 2026	Q1 2025	Helår 2025
Kassaflöde från den löpande verksamheten	-10 524	-3 448	-
Kassaflöde från investeringsverksamheten	-747	-419	-
Kassaflöde från finansieringsverksamheten	5 088	7 026	-
Totalt kassaflöde	-6 183	3 159	-

Rail MSEK	Q1 2026	Q1 2025	Helår 2025
Intäkter	52 174	189 170	1 161 255
Rörelseresultat	-20 251	1 301	58 450
Resultat före skatt	-20 880	-250	25 109
Skatt	-	-1 134	-11 550
Periodens resultat	-20 880	-1 384	13 559

MSEK	Q1 2026	Q1 2025	Helår 2025
Kassaflöde från den löpande verksamheten	-	-	62 889
Kassaflöde från investeringsverksamheten	-	-	-75 697
Kassaflöde från finansieringsverksamheten	-	-	43 598
Totalt kassaflöde	-	-	30 790

Tillgångar och skulder som innehas för avyttring

Inspect	2026-03-31	2025-03-31	2025-12-31
TSEK			
Immateriella anläggningstillgångar	52 488	-	-
Materiella anläggningstillgångar	8 931	-	-
Nyttjanderättstillgångar	39 941	-	-
Finansiella anläggningstillgångar	4 800	-	-
Kortfristiga fordringar	35 339	-	-
Likvida medel	11 983	-	-
Totala tillgångar	153 482	-	-
Långfristiga räntebärande skulder	28 592	-	-
Långfristiga icke räntebärande skulder	967	-	-
Kortfristiga räntebärande skulder	15 037	-	-
Kortfristiga icke räntebärande skulder	55 905	-	-
Totala skulder	100 501	-	-

Not 13. Händelser efter periodens utgång

Den 16 april meddelade Qben Infra att bolaget indirekt genom dotterbolag tecknat avtal om att förvärva 100 procent av aktierna i norska entreprenören B45 Anlegg AS. B45 Anlegg värderades till 66,5 MNOK i transaktionen, som betalas 39,9 MNOK kontant (60 procent) och 26,6 MNOK (40 procent) i nyemitterade aktier i Qben Power.

Den 20 april ingick Qben Infra, indirekt genom sitt dotterbolag Inin Group, avtal om att avyttra sitt innehav i Nordic Inspekt Group till Framheim Capital Partners. Transaktionen värderar Nordic Inspekt Group till 150 MSEK på skuldfri basis, och Inin Group äger ca 62,86 procent av bolaget. Transaktionen regleras i sin helhet genom kontant betalning, med en överenskommen tilläggsköpeskilling (earn-out) om maximalt 30 MSEK, fördelad över räkenskapsåren 2026 och 2027. För Qben Infra uppgår det totala betalningsflödet, inklusive återbetalning av skulder, till 115,6 MSEK, med en potentiell tilläggsköpeskilling om maximalt 30 MSEK, vilket innebär ett totalt transaktionsvärde om 145,6 MSEK för Qben Infra. Den föreslagna transaktionen är föremål för villkor och due diligence, beskrivna i pressmeddelandet.

Den 21 april signerade dotterbolaget B45 Anlegg AS ett kontrakt med uppskattat värde på totalt 215 MNOK för ett infrastrukturprojekt i Norge, med Vestland Fylkeskommune. B45 Anlegg AS påbörjar projektet omedelbart, med beräknad färdigställning i maj 2027.

Intygande

Styrelsen och verkställande direktören försäkrar att denna delårsrapport ger en rättvisande översikt av koncernens verksamhet, finansiell ställning och resultat samt beskriver väsentliga risker och osäkerhetsfaktorer som koncernen står inför.

Granskning

Denna rapport har inte granskats av bolagets revisorer.

Definitioner

Qben Infra presenterar vissa finansiella mått som inte definieras enligt IFRS, så kallade Alternativa nyckeltal. Qben Infra anser att dessa mått ger värdefull kompletterande information till investerare och ledningen då de möjliggör utvärdering av koncernens resultat och finansiella ställning. Eftersom inte alla företag beräknar finansiella mått på samma sätt är dessa inte alltid jämförbara med mått som används av andra företag. Dessa finansiella mått ska därför inte ses som en ersättning för de mått som definieras enligt IFRS.

Alternativa nyckeltal	Definition	Förklaring till användning
Nettoomsättningstillväxt (%)	Förändring i bolagets nettoomsättning jämfört med jämförelseperioden	Måttet visar den totala tillväxten i nettoomsättning jämfört med jämförelseperioden
Organisk nettoomsättningstillväxt (%)	Förändring i nettoomsättning justerad för förvärvad och avyttrad nettoomsättning, jämfört med samma period föregående år.	Används för att analysera den underliggande nettoomsättningstillväxten i den aktuella verksamheten
EBITDA	Rörelseresultat före av- och nedskrivningar av anläggningstillgångar	Mått på rörelseresultat exklusive effekt av icke kassaflödespåverkande poster
Justerad EBITDA	EBITDA justerat för jämförelsestörande poster	Mått på rörelseresultat exklusive effekten av icke kassaflödespåverkande poster och jämförelsestörande poster
EBITA	Rörelseresultat före av- och nedskrivningar av immateriella anläggningstillgångar	Mått på rörelseresultat oberoende av avskrivningar och nedskrivningar av immateriella anläggningstillgångar
Justerad EBITA	EBITA justerat för jämförelsestörande poster	Mått på rörelseresultat oberoende av avskrivningar på immateriella tillgångar och justerat för jämförelsestörande poster
EBITDA-marginal (%)	EBITDA i procent av nettoomsättningen	Mått på rörelsens lönsamhet oberoende av av- och nedskrivningar
Justerad EBITDA-marginal (%)	EBITDA justerad för jämförelsestörande poster i procent av nettoomsättningen	Mått på rörelsens lönsamhet oberoende av av- och nedskrivningar och justerat för jämförelsestörande poster
EBITA-marginal (%)	EBITA i procent av nettoomsättningen	Mått på rörelsens lönsamhet oberoende av av- och nedskrivningar på immateriella anläggningstillgångar
Justerad EBITA-marginal (%)	EBITA justerat för jämförelsestörande poster i procent av nettoomsättningen	Mått på rörelsens lönsamhet oberoende av av- och nedskrivningar på immateriella anläggningstillgångar och justerat för jämförelsestörande poster
Resultat per aktie	Periodens resultat hänförligt till moderföretagets ägare dividerat med genomsnittligt antal utestående aktier	Används för att visa periodens resultat per aktie
Resultat per aktie, efter utspädning	Periodens resultat hänförligt till moderföretagets ägare dividerat med genomsnittligt antal utestående aktier efter utspädning	Används för att visa periodens resultat per aktie med hänsyn tagen till utspädning
Jämförelsestörande poster	Intäkts- och kostnadsposter som redovisas separat till följd av sin art och sina belopp. Posterna består av kostnader för förberedelser inför en eventuell börsnotering, skadeståndersättning och ersättning för rättegångskostnader, förvärvskostnader samt avgångsvederlag. Alla poster som är inkluderade är större och väsentliga under vissa perioder och mindre eller obefintliga under andra perioder.	Jämförelsestörande poster används av ledningen för att förklara rörelser i det historiska resultatet. Separat redovisning och specifikation av jämförelsestörande poster gör det möjligt för läsarna av de finansiella rapporterna att förstå och utvärdera de justeringar som har gjorts av ledningen när justerad EBITDA redovisas. Att ta hänsyn till jämförelsestörande poster ökar jämförbarheten och därmed förståelsen för koncernens finansiella utveckling.

Om Qben Infra

Qben Infra investerar i och utvecklar bolag inom infrastruktur tjänster i Norden. Bolaget är verksamt i nischer där marknaden drivs av starka tillväxttrender, stora statliga investeringar och där möjligheter till konsolidering och stark tillväxt finns - exempelvis järnväg och kraftnät.

Strategin innefattar att driva organisk tillväxt, förstärkt med strategiska förvärv och realisering av koncerndrivna synergier.

Bolagets aktie handlas på Nasdaq First North Premier Growth Market under tickern "QBEN".

IR-kontakt

Patric Sjölund, tf CFO
E-post: ps@qben.se

Delårsrapporten innehåller sådan information som Qben Infra AB är skyldigt att offentliggöra enligt EU:s marknadsmissbruksförordning (MAR). Informationen lämnades, genom ovanstående kontaktpersons försorg, för offentliggörande den 29 maj 2026, kl. 08:33 CEST.

Finansiell kalender

8 juni 2026

Årsstämma 2026

31 augusti 2026

Q2-rapport (apr 2026 - jun 2026)

30 november 2026

Q3-rapport (jul 2026 - sep 2026)

26 februari 2027

Bokslutskommuniké (jan 2026 - dec 2026)



Qben

Qben Infra AB

Västberga Allé 25, 126 30 Hägersten | www.qben.se

E-post: info@qben.se | Telefon: +46 0 120 98 100