

Delårsrapport 1 januari – 31 mars 2024

Lägre intäkter och högre marginal

Första kvartalet

- Intäkter 581,2 Mkr (683,8), ner 15 procent jämfört med föregående år
- EBITDA 66,5 Mkr (53,7)
- Bokföringsmässigt rörelseresultat 43,6 Mkr (31,8) och rörelsemarginal 7,5 procent (4,7)
- Periodens resultat efter finansiella poster och skatt 27,5 Mkr (19,0)
- Kassaflöde från den löpande verksamheten 35,4 Mkr (196,7)
- Resultat per aktie 3,43 kr (2,21) (ingen utspädning finns)
- Kalkylmässiga beräkningar visar att avkastningsnivån behöver fortsatt höjas väsentligt

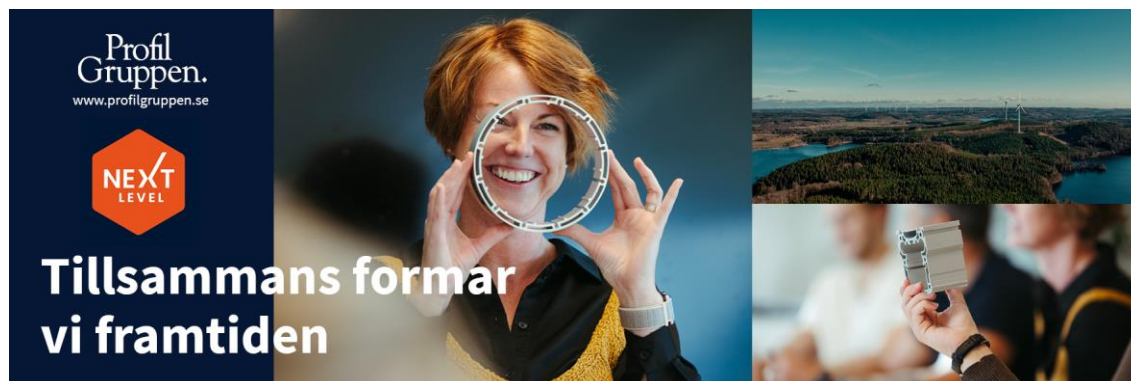
Resultat med alternativ periodisering av metallkostnad

- Justerat sammanlagt rörelseresultat 50,2 Mkr (27,9)
- Varav operativt resultat 50,1 Mkr (30,2), motsvarar 8,6 procent (5,2) av intäkterna och resultat av riskutsatt metallposition 0,1 Mkr (-2,3)
- Periodens justerade resultat efter finansiella poster och skatt 32,6 Mkr (15,7)
- Justerat resultat per aktie 4,13 kr (1,78)

ProfilGruppens vd och koncernchef, Mari Kadowaki kommenterar:

”Trots en ojämn marknad och svag konjunktur så lyckas vi upprätthålla och förbättra vårt resultat. Det pågående arbetet med att fasa ut olönsamma affärer samt utveckla relationer och affärsportfölj med kunder som uppskattar vår flexibla produktion och leveransservice ger resultat.

Parallellt pågår arbetet med att effektivisera våra produktions- och leveranskedjor.”



Intäkter och resultat i första kvartalet

Koncernens intäkter för första kvartalet 2024 uppgick till 581,2 Mkr (683,8), en minskning med cirka 15 procent jämfört med samma period föregående år.

Leveransvolymerna har minskat med cirka 5 procent till 9 200 ton (9 750) aluminiumprofiler. Intäktsminskningen jämfört med föregående år förklaras främst av lägre råvarupris och av minskad leveransvolym.

Under det första kvartalet producerade koncernen 8 800 ton aluminiumprofiler (9 300).

Rörelseresultatet för årets första kvartal uppgick till 43,6 Mkr (31,8), vilket motsvarar en rörelsemarginal om 7,5 procent (4,7).

Resultatet före skatt uppgick till 34,6 Mkr (23,9).

Resultatet per aktie (ingen utspädning finns) uppgick till 3,43 kronor (2,21).

Alternativa nyckeltal och resultat

De alternativa nyckeltalen för 2023 har räknats om, varför de inte fullständigt överensstämmer med vad som tidigare kommunicerats.

Det sammanlagda rörelseresultatet uppgår till 50,2 Mkr (27,9), varav det operativa resultatet uppgår till 50,1 Mkr (30,2) vilket motsvarar en justerad marginal på 8,6 procent (5,2).

I det sammanlagda resultatet ingår vinst i metallpositioner om 0,1 Mkr (-2,3). Skillnaden mellan sammanlagt resultat och bokföringsmässigt rörelseresultat är en effekt av alternativ periodisering av metallkostnaden på 6,6 Mkr (-3,9). Denna periodiseringseffekt ger också ett resultat efter finansiella poster och skatt om 32,6 Mkr (15,7) och ett justerat resultat per aktie om 4,13 kr (1,78).

Investeringar

Investeringarna har under årets första kvartal uppgått till totalt 15,2 Mkr (24,7) exklusive förändring i nyttjanderättstillgångar.

Investeringarna avser främst maskiner och inventarier om 6,5 Mkr, samt pressverktyg.

Finansiering och likviditet

Kassaflödet från den löpande verksamheten uppgick till 35,4 Mkr (196,7) och efter investeringsverksamheten till 21,4 Mkr (171,8).

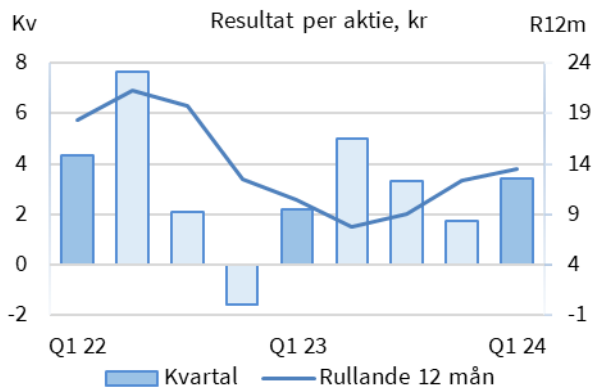
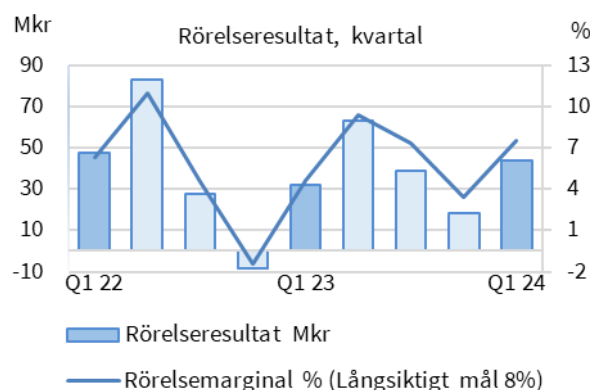
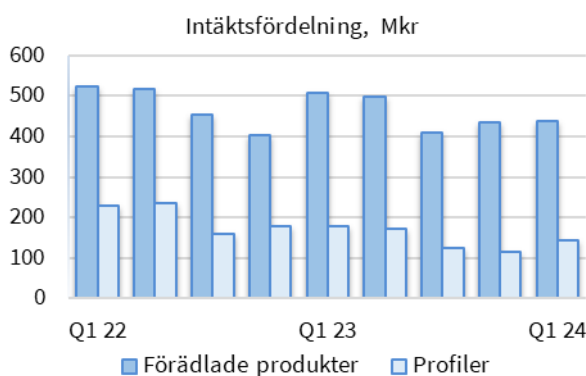
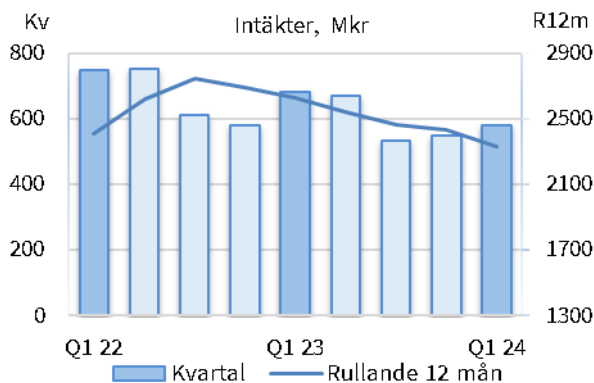
Kassaflödet motsvarande period föregående år påverkades positivt med 162,8 Mkr av pandemirelaterat anstånd gällande uppbörd.

Likviditetsreserven uppgick den 31 mars 2024 till 305,3 Mkr (349,0).

Balansomslutningen vid utgången av första kvartalet var 1 492,0 Mkr (1 530,4).

Nettoskulden uppgick den 31 mars 2024 till 15,3 Mkr (156,6) och nettoskuld/EBITDA till 0,1 gånger (0,7), ProfilGruppens mål är en nettoskuld/EBITDA om < 2,0.

I beräkningen av nettoskulden ingår inte totala pandemi-relaterat anstånd om 238 Mkr. Om detta anstånd skulle räknas med ger det en nettoskuld/EBITDA på 1,0 gånger. Av anstånden förfaller 163 Mkr till betalning i september 2024, enligt nuvarande regelverk. Resterande 75 Mkr amorteras successivt till 2026.



Kalkylmässig beskrivning av finansiell ställning

Anläggningarna i ProfilGruppen har underhållits i många år och det har visat sig att deras livslängd överstiger den bedömda ekonomiska livslängden. Under samma tid har återanskaffningsvärdet stigit kraftigt på grund av inflation. Effekten av denna utveckling är att det kalkylmässiga värdet på anläggningarna överstiger det bokföringsmässigt redovisade. Konsekvensen blir att den avkastning som redovisats överstigit avkastning baserad på kalkylmässiga värden på tillgångar, resultat och eget kapital. Kalkylmässiga beräkningar pekar på att resultatmarginalen snarare är hälften av den redovisade, medan det egna kapitalet nästan är det dubbla. För att skapa utrymme för återinvesteringar behöver nuvarande lönsamhetsnivå därför fortsatt höjas väsentligt.

Valuta

Under resterande del av 2024 har koncernen ett osäkrat valutainflöde om 9,7 miljoner euro. Koncernen har ett valutalån som vid balansdagen uppgick till 8,6 miljoner euro.

Personal

Medelantal anställda i koncernen under första kvartalet var 521 (535). Antalet anställda i koncernen per den 31 mars 2024 uppgick till 522 (506).

Risker och osäkerhetsfaktorer

Bolagets risker och riskhantering beskrivs i årsredovisningen för 2023.

Vid utgången av första kvartalet 2024 hade bolaget en mycket liten riskutsatt metallposition. Den riskutsatta metallpositionen är nettot av volymen aluminium som finns i lager och kontrakterat inflöde jämfört mot kontrakterat utflöde.

Utsikter för 2024

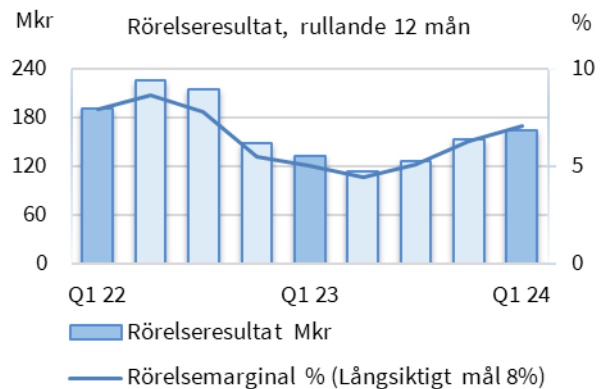
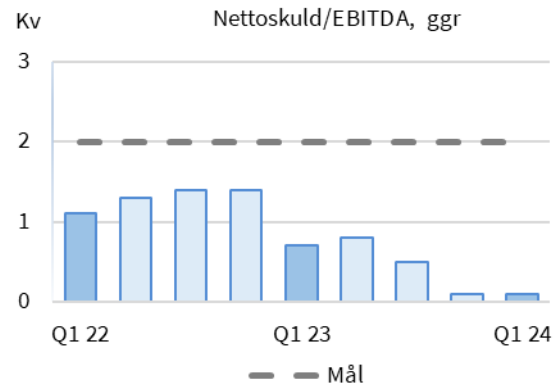
ProfilGruppen lämnar ingen prognos.

Finansiell rapportering 2024

Delårsrapportering för 2024 kommer att lämnas enligt följande:

Delårsrapport andra kvartalet 16 juli, klockan 14.00

Delårsrapport tredje kvartalet 22 oktober, klockan 14.00.



Koncernens resultaträkning i sammandrag

Mkr	Not	Kvartal 1 2024	Kvartal 1 2023	12 mån rullande	2023
Intäkter		581,2	683,8	2 336,5	2 439,1
Kostnad för sålda varor	2	-504,0	-614,8	-2 066,2	-2 177,0
Bruttoresultat		77,2	69,0	270,3	262,1
Övriga rörelseintäkter		0,3	0,0	23,1	22,8
Försäljningskostnader		-19,2	-20,6	-72,3	-73,7
Administrationskostnader		-14,3	-16,5	-56,3	-58,5
Övriga rörelsekostnader		-0,4	-0,1	-0,6	-0,3
Rörelseresultat		43,6	31,8	164,2	152,4
Finansiella intäkter		0,1	0,8	4,9	5,6
Finansiella kostnader	3	-9,1	-8,7	-31,2	-30,8
Finansiella poster		-9,0	-7,9	-26,3	-25,2
Resultat före skatt		34,6	23,9	137,9	127,2
Skatt		-7,1	-4,9	-30,9	-28,7
Periodens resultat		27,5	19,0	107,0	98,5
Varav hänförligt till:					
Moderbolagets ägare		25,4	16,5	99,7	90,8
Innehav utan bestämmande inflytande		2,1	2,5	7,3	7,7
Resultat per aktie, kr (ingen utspädning finns)		3,43	2,21	13,50	12,27
Övrigt totalresultat					
Periodens resultat		27,5	19,0	107,0	98,5
Säkringsreserv		-1,8	-0,6	2,8	4,0
Omräkningsreserv		0,1	0,0	0,1	0,0
Uppskjuten skatt på ovanstående		0,4	0,1	-0,5	-0,8
Summa poster som kommer att omklassificeras till nettoresultatet:		-1,3	-0,5	2,4	3,2
Omvärderingar av förmånsbestämda pensionsåtaganden		0,1	1,2	-2,5	-1,4
Summa poster som inte kommer att omklassificeras till nettoresultatet:		0,1	1,2	-2,5	-1,4
Periodens totalresultat		26,3	19,7	106,9	100,3
Varav periodens totalresultat hänförligt till:					
Moderbolagets ägare		24,2	17,2	99,6	92,6
Innehav utan bestämmande inflytande		2,1	2,5	7,3	7,7

Koncernens finansiella ställning i sammandrag

Mkr	Not	31 mar 2024	31 mar 2023	31 dec 2023
Tillgångar				
Immateriella anläggningstillgångar		12,3	18,8	13,9
Materiella anläggningstillgångar		590,6	611,7	595,6
Nyttjanderättstillgångar		33,0	15,8	27,8
Finansiella anläggningstillgångar		0,8	0,2	0,9
Uppskjuten skattefordran		0,4	0,3	0,4
Summa anläggningstillgångar		637,1	646,8	638,6
Varulager		348,3	422,0	377,8
Kortfristiga fordringar	4	370,3	451,3	305,0
Likvida medel		136,3	10,3	120,9
Summa omsättningstillgångar		854,9	883,6	803,7
Summa tillgångar		1 492,0	1 530,4	1 442,3
Eget kapital				
Eget kapital hänförligt till moderbolagets aktieägare		626,5	552,5	598,3
Innehav utan bestämmande inflytande		15,3	16,5	17,2
Summa eget kapital		641,8	569,0	615,5
Skulder				
Räntebärande skulder och avsättningar		118,1	118,9	117,3
Uppskjutna skatteskulder		87,7	80,2	88,0
Summa långfristiga skulder		205,8	199,1	205,3
Räntebärande skulder		33,5	48,0	30,5
Ej räntebärande skulder	4	610,9	714,3	591,0
Summa kortfristiga skulder		644,4	762,3	621,5
Summa eget kapital och skulder		1 492,0	1 530,4	1 442,3

Koncernens förändringar i eget kapital i sammandrag

Mkr	Not	Kvartal 1 2024	Kvartal 1 2023	2023
Totalt eget kapital vid periodens början		615,5	549,3	549,3
Förändringar hänförliga till moderbolagets ägare:				
Periodens totalresultat		24,2	17,2	92,6
Förändringar hänförliga till innehav utan bestämmande inflytande:				
Periodens totalresultat		2,1	2,5	7,7
Transaktioner med aktieägare				
Utdelning		0,0	0,0	-34,1
Totalt eget kapital vid periodens slut		641,8	569,0	615,5

Koncernens kassaflöde i sammandrag

Mkr	Not	Kvartal 1 2024	Kvartal 1 2023	12 mån rullande	2023
Den löpande verksamheten					
Resultat före skatt		34,6	23,9	137,9	127,2
Av- och nedskrivningar		22,9	21,9	91,8	90,8
Övriga ej kassaflödespåverkande poster		9,9	8,8	35,6	34,5
Erhållen/Erlagd ränta		-3,5	3,3	-22,6	-15,8
Betald skatt		-10,1	-14,0	-29,2	-33,1
Kassaflöde före förändringar av rörelsekapitalet		53,8	43,9	213,5	203,6
Varulager		29,5	49,4	73,7	93,6
Rörelsefordringar		-62,3	-111,9	85,0	35,4
Rörelseskulder		14,4	215,3	-104,1	96,8
Kassaflöde från den löpande verksamheten		35,4	196,7	268,1	429,4
Investeringar i anläggningstillgångar		-14,0	-24,9	-67,8	-78,7
Försäljning av anläggningstillgångar		0,0	0,0	7,3	7,3
Kassaflöde från investeringsverksamheten		-14,0	-24,9	-60,5	-71,4
Utdelning		0,0	0,0	-34,1	-34,1
Upptagna lån		0,0	0,0	0,0	0,0
Förändring av checkkredit		0,0	-173,5	-21,1	-194,6
Amortering av lån		-4,6	-6,1	-17,3	-18,8
Amortering av leasingskuld		-3,3	-1,9	-11,1	-9,7
Kassaflöde från finansieringsverksamheten		-7,9	-181,5	-83,6	-257,2
Periodens kassaflöde		13,5	-9,7	124,0	100,8
Likvida medel vid periodens början		120,9	20,0	10,3	20,0
Kursdifferens i likvida medel		1,8	0,0	1,9	0,1
Likvida medel vid periodens slut		136,2	10,3	136,2	120,9
Likviditetsreserv		328,9	349,0		318,8

Moderbolaget

Moderbolagets intäkter uppgick till 10,5 Mkr (9,0) och utgörs av hyror från bolag i koncernen. Resultatet efter finansiella poster uppgick till 7,5 Mkr (5,0).

Investeringar i moderbolaget under första kvartalet 2024 uppgår till 0,3 Mkr (1,8) och avser fastighetsrelaterade investeringar.

Moderbolagets räntebärande skulder uppgick den 31 mars 2024 till 0,0 Mkr (44,4). Föregående års skulder avsåg koncerninterna skulder till dotterbolag.

Moderbolaget har ingen anställd (ingen). Moderbolagets risker och osäkerhetsfaktorer avviker inte väsentligt från koncernens.

Moderbolagets resultaträkning i sammandrag

Mkr	Not	Kvartal 1 2024	Kvartal 1 2023	2023
Intäkter		10,5	9,0	39,8
Kostnad för sålda varor		-2,1	-2,0	-7,4
Bruttoresultat		8,4	7,0	32,4
Övriga rörelseintäkter		0,0	0,0	0,0
Administrationskostnader		-0,9	-1,4	-3,8
Rörelseresultat		7,5	5,6	28,6
Resultat från andelar i dotterbolag		0,0	0,0	82,5
Ränteintäkter och liknande resultatposter		0,0	0,0	0,4
Räntekostnader och liknande resultatposter		0,0	-0,6	-1,6
Resultat efter finansiella poster		7,5	5,0	109,9
Bokslutsdispositioner		0,0	0,0	30,5
Resultat före skatt		7,5	5,0	140,4
Skatt		-1,5	-1,0	-12,3
Periodens resultat		6,0	4,0	128,1
Rapport över moderbolagets totalresultat				
Periodens resultat		6,0	4,0	128,1
Poster som kommer att omklassificeras till nettoresultatet		0,0	0,0	0,0
Poster som inte kommer att omklassificeras till nettoresultatet		0,0	0,0	0,0
Periodens totalresultat		6,0	4,0	128,1

Moderbolagets balansräkning i sammandrag

Mkr	Not	31 mar 2024	31 mar 2023	31 dec 2023
Tillgångar				
Anläggningstillgångar				
Materiella anläggningstillgångar		178,3	188,9	179,8
Finansiella placeringar (aktier i dotterbolag)		87,9	87,9	87,9
Summa anläggningstillgångar		266,2	276,8	267,7
Kortfristiga fordringar		84,0	0,7	79,1
Kassa och bank		0,5	0,0	0,0
Summa omsättningstillgångar		84,5	0,7	79,1
Summa tillgångar		350,7	277,5	346,8
Eget kapital		256,3	155,8	250,3
Obeskattade reserver		79,0	67,5	79,0
Uppskjutna skatteskulder		3,8	3,6	3,7
Långfristiga skulder		0,0	0,0	0,0
Kortfristiga skulder		11,6	50,6	13,8
Summa eget kapital och skulder		350,7	277,5	346,8

Noter

Not 1 - Redovisningsprinciper

Delårsrapporten har upprättats i enlighet med IAS 34 Delårsrapportering. Moderbolagets redovisningar har upprättats enligt Årsredovisningslagen och Rådet för finansiell rapportering RFR 2 Redovisning för juridiska personer. De redovisningsprinciper som tillämpas för koncernen stämmer överens med de principer som används vid upprättandet av den senaste årsredovisningen.

Not 2 - Av- och nedskrivningar på materiella och immateriella anläggningstillgångar

Mkr	Kvartal 1 2024	Kvartal 1 2023	12 mån rullande	2023
Immateriella anläggningstillgångar	1,6	1,6	6,5	6,5
Byggnader och mark	1,6	1,6	6,5	6,5
Maskiner och inventarier	16,3	16,8	67,6	68,1
Nyttjanderättstillgångar	3,4	1,9	11,2	9,7
Totalt	22,9	21,9	91,8	90,8
varav nedskrivningar	0,0	0,0	0,0	0,0

Not 3 - Finansiella kostnader

Mkr	Kvartal 1 2024	Kvartal 1 2023	12 mån rullande	2023
Räntekostnader till finansinstitut	2,0	4,0	12,1	14,1
Orealiserade kursomvärderingar valutalån (vinst neg, förlust pos)	3,6	1,4	2,4	0,2
Kostnad för pandemirelaterat anstånd	2,6	2,2	11,0	10,6
Övriga finansiella kostnader	0,9	1,1	5,7	5,9
Totalt	9,1	8,7	31,2	30,8

Not 4 - Koncernens finansiella instrument värderade till verkligt värde i rapporten över finansiell ställning

Mkr	31 mar 2024	31 mar 2023	31 dec 2023
Kortfristiga fordringar			
Valutaderivat	0,0	0,0	0,0
Kortfristiga ej räntebärande skulder			
Valutaderivat	5,3	8,1	3,4
Valutaderivat används för säkring och är värderade på nivå 2 enligt IFRS 13.			
Terminskontrakt valuta			
Säkrat nettoinflöde, MEUR	9,8	12,9	12,2
Nominellt belopp	106,0	136,4	131,9
Senaste förfallotidpunkt	2025-12-15	2024-11-29	2025-12-15

Not 5 - Ställda säkerheter och eventalförpliktelser

Mkr	31 mar 2024	31 mar 2023	31 dec 2023
Fastighetsinteckningar	82,9	82,9	82,9
Företagsinteckningar	440,0	440,0	440,0
Aktier i dotterbolag	348,4	393,2	328,7
Garantiåtaganden pensioner	0,3	0,2	0,3

Not 6 - Närståenderelationer

Under perioden har inga närståendetransaktioner som väsentligt påverkat koncernens resultat eller finansiella ställning skett, utöver sedvanliga utbetalningar av styrelsearvoden, ersättningar till ledande befattningshavare, utdelning samt de koncerninterna leveranserna och hyresintäkterna i moderbolaget.

Nyckeltal

Koncernen	Kvartal 1 2024	Kvartal 1 2023	12 mån rullande	2023
Intäkter, Mkr	581,2	683,8	2 336,5	2 439,1
Resultat före av- och nedskrivningar (EBITDA), Mkr	66,5	53,7	256,0	243,2
Rörelseresultat, Mkr	43,6	31,8	164,2	152,4
Rörelsemarginal, %	7,5	4,7	7,0	6,2
Resultat före skatt, Mkr	34,6	23,9	137,9	127,2
Resultatmarginal, %	6,0	3,5	5,9	5,2
Avkastning på eget kapital, %	17,5	13,5	17,7	16,9
Avkastning på sysselsatt kapital, %	18,8	13,6	19,6	17,0
Kassaflöde från den löpande verksamheten, Mkr	35,4	196,7	268,1	429,4
Investeringar, Mkr	15,2	24,7	69,2	78,7
Likviditetsreserv, Mkr	328,9	349,0	-	318,8
Räntebärande nettoskuld, Mkr	15,3	156,6	-	26,9
Nettoskuld/EBITDA, ggr	0,1	0,7	-	0,1
Räntebärande skulder och räntebärande avsättningar, Mkr	151,6	166,9	-	147,8
Nettoskuldsättningsgrad, ggr	0,0	0,3	-	0,0
Balansomslutning, Mkr	1 492,0	1 530,4	-	1 442,3
Soliditet, %	43,0	37,2	-	42,7
Kapitalomsättningshastighet, ggr	3,0	3,4	3,1	2,9
Andel riskbärande kapital, %	48,9	42,4	-	48,8
Räntetäckningsgrad, ggr	18,5	6,9	12,5	10,0
Medelantal anställda (motsvarande heltidstjänster)	521	535	519	512
Intäkter per anställd (medelantal), Tkr	1 116	1 278	4 502	4 764
Resultat efter finansiella poster per anställd (medelantal), Tkr	66	44	266	248
Genomsnittligt antal aktier, tusental (Ingen utspädning finns)	7 399	7 399	7 399	7 399
Antal aktier vid periodens slut, tusental	7 399	7 399	7 399	7 399
Resultat per aktie, kr	3,43	2,21	13,50	12,27
Eget kapital per aktie, kr	84,13	74,66	-	80,86
Resultat med alternativ periodisering av metallkostnad				
Sammanlagt resultat, Mkr *	50,2	27,9	177,2	154,9
Resultat metallposition, Mkr *	0,1	-2,3	2,2	-0,2
Operativt resultat, Mkr *	50,1	30,2	155,0	135,1
Operativ marginal, % *	8,6	4,4	6,6	5,5
Justerat resultat per aktie, kr *	4,13	1,78	14,95	12,60

* Nyckeltal med alternativ periodisering av metallkostnad samt exkludering av eventuella jämförelsestörande poster.
För definition och avstämning se profilgruppen.se.

Ovanstående nyckeltal presenteras för att sammanfatta den finansiella rapporten och underlätta läsarens översikt av ProfilGruppens finansiella ställning. Definitioner samt avstämning finns på ProfilGruppens hemsida: www.profilgruppen.se.

I posten räntebärande nettoskuld ingår inte pandemirelaterade uppskov om totalt 238 Mkr. I nyckeltalet räntetäckningsgrad används endast räntekostnader till finansinstitut.

Avrundningsdifferenser kan förekomma. Vid beräkning av nyckeltalen avkastning på eget respektive sysselsatt kapital samt kapitalomsättningshastighet har resultat och omsättning för perioden uppräknats till tolv månader. Nyckeltalen avser koncernen och baseras på koncernens siffror inklusive innehav utan bestämmande inflytande, med undantag av resultat per aktie samt eget kapital per aktie.

Delårsrapporten har upprättats i enlighet med IAS 34 Delårsrapportering, respektive god redovisningssed och enligt IFRS-regelverket.

Åseda den 23 april 2024

Styrelse och VD i ProfilGruppen AB (publ)
Orgnr 556277-8943

Delårsrapporten har inte granskats av bolagets revisorer.

Korta fakta om Profilgruppen

- Visionen är att vara den mest eftertraktade leverantören av innovativa profillösningar av aluminium i norra Europa
- Ett samarbete med Profilgruppen ska vara okomplicerat och med personligt engagemang
- Aluminium är vårt val, det är mer fördelaktigt ur ett livscykelerspektiv än många alternativ och gör att vi kan utveckla hållbara produkter
- Strängpressade profiler och komponenter i aluminium används i många branscher, exempelvis inredning, bygg, fordon och elektronik
- Egen tillverkning sker uteslutande i Åseda och omfattar:
 - Fyra presslinjer för tillverkning av aluminiumprofiler
 - Anodiseringsanläggning för ytbehandling
 - Vidareförädling i form av exempelvis skärande bearbetning, bockning och stansning
 - Helautomatiserade anläggningar för bearbetning, lackering och förpackning av inredningsdetaljer
- Ett tiotal underleverantörer breddar utbudet av förädlingsmöjligheter
- Certifiering enligt IATF 16949, ISO 14001 och ISO 45001 samt branschens egen hållbarhetsstandard Aluminium Stewardship Initiative Performance Standard
- Startades 1981 i småländska Åseda
- Noterades på Stockholmsbörsen 1997 och återfinns på listan Small cap

För mer information, vänligen kontakta

Mari Kadowaki, VD och koncernchef

Tel: 070-956 80 01

mari.kadowaki@profilgruppen.se

Aktuell information och foto för fri publicering finns på www.profilgruppen.se

Profil Gruppen.