

Årsredovisning 2022

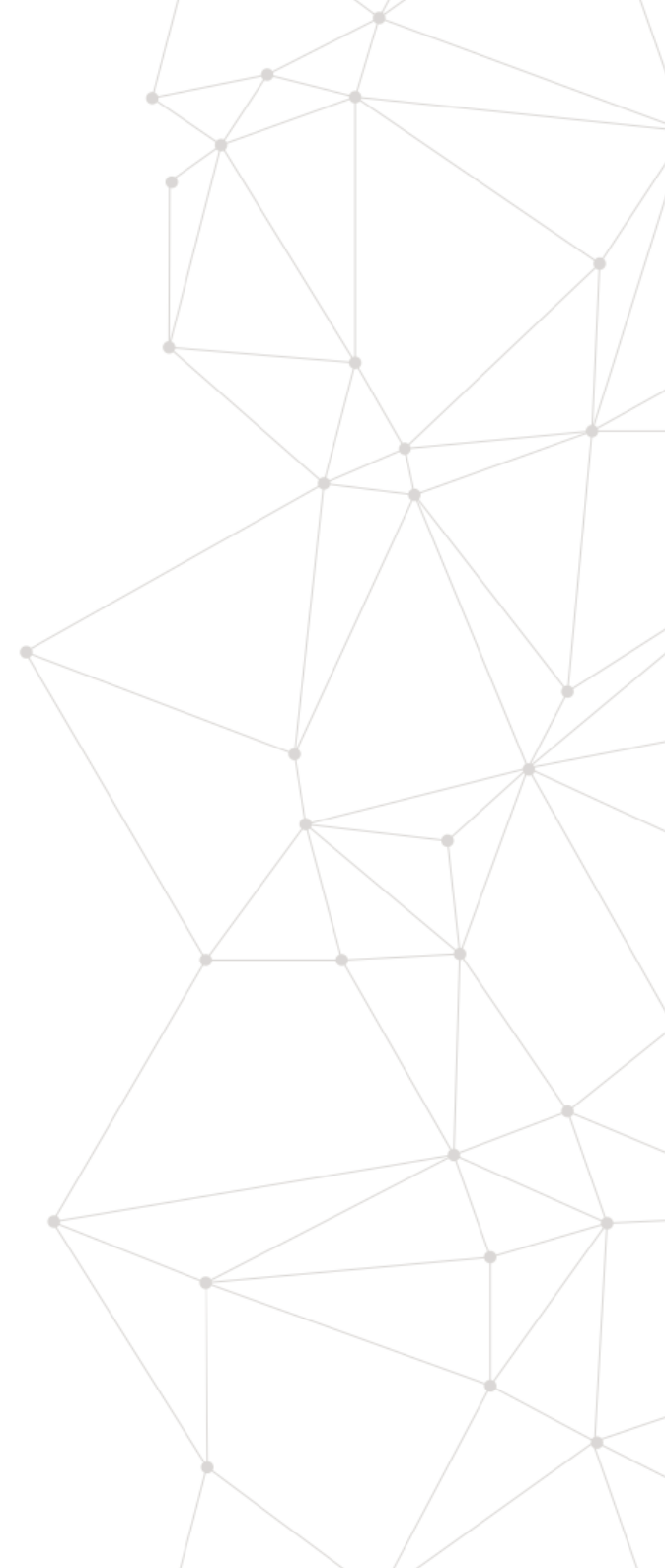


EPTI

We empower innovation.

Innehåll

VD-ordet	2
Förvaltningsberättelse	4
Resultaträkning, koncern	19
Balansräkning, koncern	20
Kassaflöde, koncern	23
Resultaträkning, moderbolag	24
Balansräkning, moderbolag	25
Kassaflöde, moderbolag	28
Noter	29
Underskrifter	62
Revisionsberättelse	63



VD har ordet

Kära aktieägare,

EPTI grundades 2017 med en tydlig ambition att utnyttja den senaste tekniken för att skapa kommersiellt framgångsrika företag. Idag, sex år senare, är det fortfarande vår ledstjärna när vi nu går in i nästa fas som ett investmentbolag inom AI med tillhörande Idea Lab för kommersialisering av nya affärsidéer. Förändringen sker efter att styrelsen i april 2023 fattat beslut om att anta en ny strategi.

Den strategiska förändringen markerar en tydlig inriktning mot att kapitalisera på de spännande möjligheter som artificiell intelligens (AI) och maskininlärning nu erbjuder. Från att själv ha börjat kodat med penna och papper finns det idag lösningar för speech-to-code vilket på rekordtid förändrat processen för hur bolag bedriver mjukvaruutveckling. Genom att fokusera på investeringar i bolag som utvecklar eller tillämpar AI-teknik i sin kommersiella verksamhet kan vi både dra nytta av den exponentiella tillväxt inom sektorn och samtidigt utnyttja synergier mellan våra portföljbolag.

Utöver att vara en aktiv ägare avser vi bistå med expertis kring utveckling och implementering av AI-tjänster för att på så vis påskynda portföljbolagens tillväxt och lönsamhet. Därtill kvarstår en del av vår ursprungliga inkubationsverksamhet för att göra verklighet av idéer - vi kallar det Idea Lab. Apotekamo, Oodash och InBanner är alla sprungna ur strukturen för företagsbyggande som syftar till att främja och underlätta nystartade företags väg mot tillväxt och lönsamhet.

Under det gångna räkenskapsåret har vi framförallt fokuserat på förvärv inom affärsområdet Service. Mot bakgrund av den kraftigt försämrade makroekonomiska situationen i världen med minskad tillgång på tillväxtkapital som följd, har satsningen inte resulterat i ett önskvärt antal nya utvecklingsuppdrag. Med vikande efterfrågan på konsulnära tjänster till företag i tidig fas och det största paradigmskifte inom teknikvärlden skådat på årtionden, ser vi det som vår plikt att agera ansvarsfullt gentemot våra aktieägare och försöka tillvarata de möjligheter som nu uppstår.

Den globala marknaden för artificiell intelligens värderades 2022 till 137 miljarder USD och förväntas växa med en årlig tillväxttakt (CAGR) på över 37 procent från 2023 till 2030. Tillämpningen sker samtidigt brett inom alla



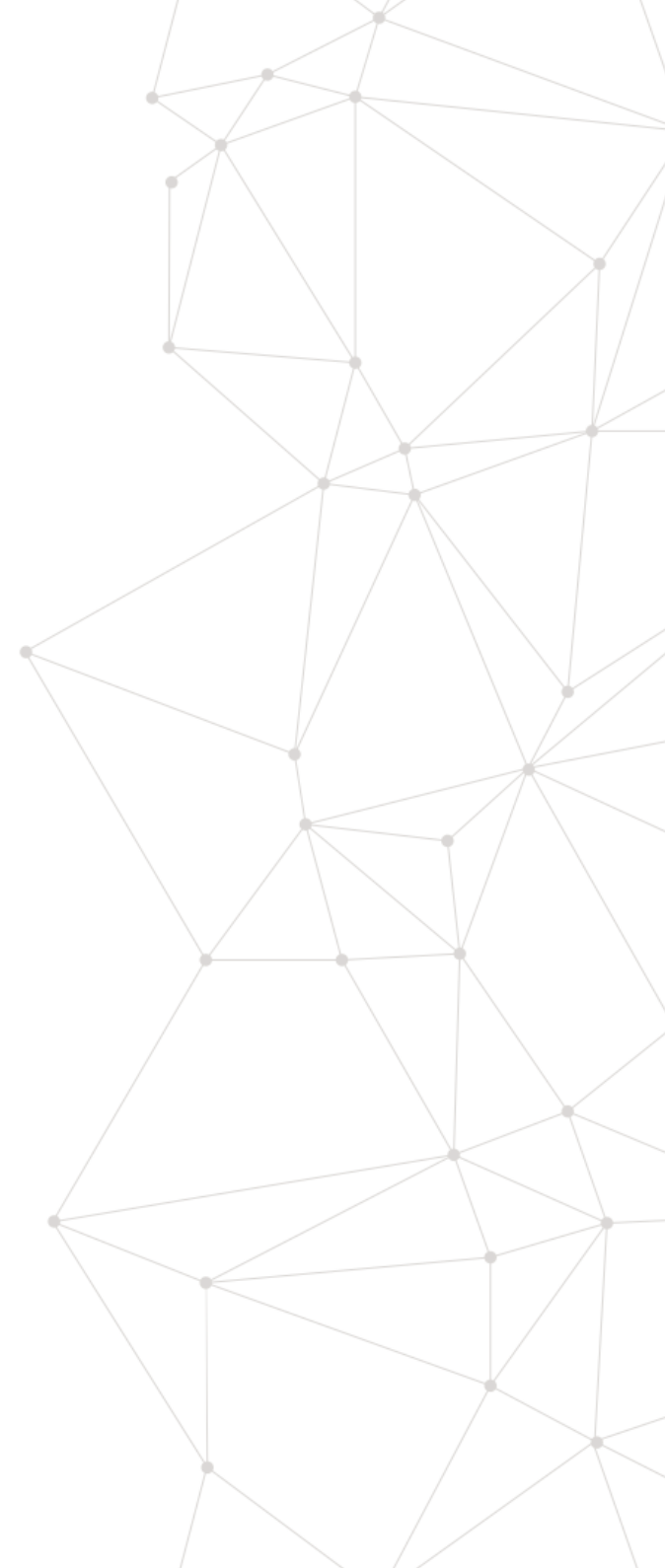
branscher och redan idag allokeras de riktigt stora investeringarna till sektorn vilket stärker oss i vår tro på att strategiomläggningen är rätt väg framåt för att bygga ett konkurrenskraftigt EPTI, nu som investmentbolag med ett Idea Lab och som aktiv ägare.

Sammanfattningsvis är jag övertygad om att vår strategiska förändring kommer att lägga grunden för en framgångsrik framtid för EPTI. Som verkställande direktör och största ägare är jag otroligt entusiastisk över denna förändring och ser fram emot att leda bolaget in i nästa fas.

Med ett varmt tack till alla kunder, medarbetare, partners och aktieägare sätter jag härmed punkt för 2022. Ett år som på många sätt går till historien som extraordinärt, både för oss på EPTI och för omvärlden i stort. Vårt företag består av ett starkt team av individer som alla bidrar med kunskap, ambition och glädje över att skapa kommersiell framgång genom att applicera den senaste tekniken. Tillsammans kämpar vi mot målet att bli Europas ledande investmentbolag inom AI.



Arli Mujkic
Grundare & VD



Förvaltningsberättelse

Styrelsen och verkställande direktören för EPTI AB, org. nr. 556737-5489, med säte i Stockholm, får härmed avlämna årsredovisning och koncernredovisning för räkenskapsåret 2022-01-01 - 2022-12-31. Koncernens legala moderföretag är EPTI AB, org. Nr 556737-5489.

Allmänt om verksamheten

EPTI inkuberar och investerar i teknikföretag. Vi tillhandahåller operativt stöd till entreprenörer och medgrundare för att bygga marknadsledande innovativa företag. Vi kallar det vi gör för "We Empower Innovation". Detta gör vi genom väl utarbetade processer som används för att bygga bolag från grunden, teknik såväl som exekvering och marknadsföring. Vi startar bolag med erfarna och drivna grundare där EPTI kommer in som en professionell grundare. Vi är delvis ett investment-bolag och delvis ett service-bolag.

Koncernen har haft ett händelserikt räkenskapsår 2022 med ett par intressanta förvärv bland annat Adhype AB som utökade koncernens erbjudande inom marknadsföring och då främst SEO-tjänster. Koncernen har under året arbetat aktivt med att implementera Talnox-koncernen som förvärvades i augusti 2021. Talnox-koncernen har under räkenskapsåret 2022 haft en väsentlig inverkan på koncernens omsättning och är en bidragande faktor till koncernens starka omsättningstillväxt. Utöver det har koncernstrukturen renodlas där respektive innehav i koncernen nu mer antingen finns inom Service-delen eller inom Invest-delen. Alla innehaven i Service-delen är majoritetsägda och konsolideras in i koncernens finansiella rapportering. Bolagen inom Service-delen tillhandahåller någon typ av konsultverksamhet inom teknikutveckling, marknadsföring eller verksamhets- och organisationsförändring. Koncernens ägarandelar i innehaven inom Invest-delen är primärt minoritetsposter men det finns ett par undantag bland innehav som fortfarande är majoritetsposter som konsolideras in i koncernens finansiella rapportering. Under räkenskapsåret 2022 har flera innehav i Invest-delen övergått från majoritetspost till minoritetspost med anledning av försäljning av aktier i innehaven eller utspädning i samband med kapitalanskaffning, dessa innehav konsolideras bara under den period som innehavet var majoritetsägt. Koncernen har tre innehav i Invest-delen som är majoritetsägda men inte konsolideras in i den finansiella rapporten utan klassificeras som ägarintressen i övriga företag då avsikten med dessa innehav är att koncernen ska avyttra innehaven inom kommande 12 månader. Styrelsen fattade beslut i början på räkenskapsåret att minska på ägandet i innehaven inom Invest-delen till minoritetsposter, syftet är att invest-delen ska spegla ett investmentbolag både operationellt och i koncernens finansiella rapport.

Koncernens intäkter under räkenskapsåret uppgick till 235 mkr jämfört med 113 mkr år 2021, det motsvarar en intäktsstillväxt om 109% under året. Majoriteten av intäktsstillväxten är hänförlig till intäkter koncernen erhöll genom förvärvet av Talnox-koncernen som genomfördes den 29 augusti 2021, Talnox-koncernen är en del av affärsområdet Service. Affärsområdet Service har under räkenskapsåret haft en fin tillväxt med förbättrad lönsamhet under räkenskapsåret 2022 vilket ligger till grund för koncernens intäktsstillväxt under 2022. Koncernens resultat per aktie uppgick till -1,22 sek per aktie jämfört med -6,90 sek per aktie under 2021.

Koncernens rörelseresultat under 2022 (2021) uppgick till -107 mkr (-104) under 2022 varav -83 mkr (-64) hänförlig till avskrivningar och nedskrivningar av immateriella- & materiella anläggningstillgångar. Det motsvarar ett EBITDA-resultat om -24 mkr (-40). Koncernens rörelseresultat och EBITDA-resultat har förbättrats under 2022, den huvudsakliga anledningen är att affärsområdet Service har haft tillväxt med starkare marginaler i kombination med att innehav i affärsområdet Invest har minskats till ett minoritetsägande vilket har haft en positiv inverkan på rörelseresultatet i koncernen. Resultat från finansiella poster under 2022 uppgick till -20 mkr (-1), koncernen har under 2022 genomfört nedskrivningar av långfristiga värdepappersinnehav om -13 mkr (0) och har ett realisationsresultat om -18 mkr (0) från avyttringar av samtliga finansiella tillgångar. Koncernens räntenetto under 2022 uppgick till -1 (-1), huvudsakligen avser det räntekostnader på lån hos kreditinstitution.

Koncernens finansiella tillgångar har under 2022 ökat till 130 mkr från tidigare år 23 mkr. Koncernens finansiella tillgångar avser primärt aktier i minoritetsinnehav och den huvudsakliga ökningen är hänförlig till uppskrivning av aktier i Apotekamo AB och att tidigare koncernbolag nu redovisas som intressebolag sedan koncernens ägande övergick till minoritetsägande.

Koncernens egna kapital har under 2022 ökat till 231 mkr från tidigare år 214 mkr. Koncernens antal aktier har ökat från ca 16 miljoner till 105 miljoner aktier mellan perioden 2021 och 2022. Moderbolaget och dotterbolag inom koncernen har under året genomfört ett flertal kontanta- och kvittningsemissioner som totalt har stärkt egna kapitalet med 82 mkr.

Koncernen kassaflöde från den löpande verksamheten under 2022 uppgick till -48 mkr jämfört med 24 mkr under 2021. Kassaflöde från investeringsverksamheten under 2022 uppgick till -38 mkr jämfört med -71 mkr under 2021. Koncernen har under 2022 minskat på sina investeringar i immateriella anläggningstillgångar vilket har förbättrat kassaflödet från investeringsverksamheten. Koncernens kassaflöde från finansieringsverksamheten under 2022 uppgick till 44 mkr jämfört med 89 mkr under 2021. Koncernen har upptagit nya lån om 19 mkr under året samt erhållit emissionslikvider om 25 mkr. Koncernen har även utökat checkräkningskrediterna med 3 mkr.

Koncernen har minskat antalet medarbetare från 250 till 164.

Utvecklingskostnader

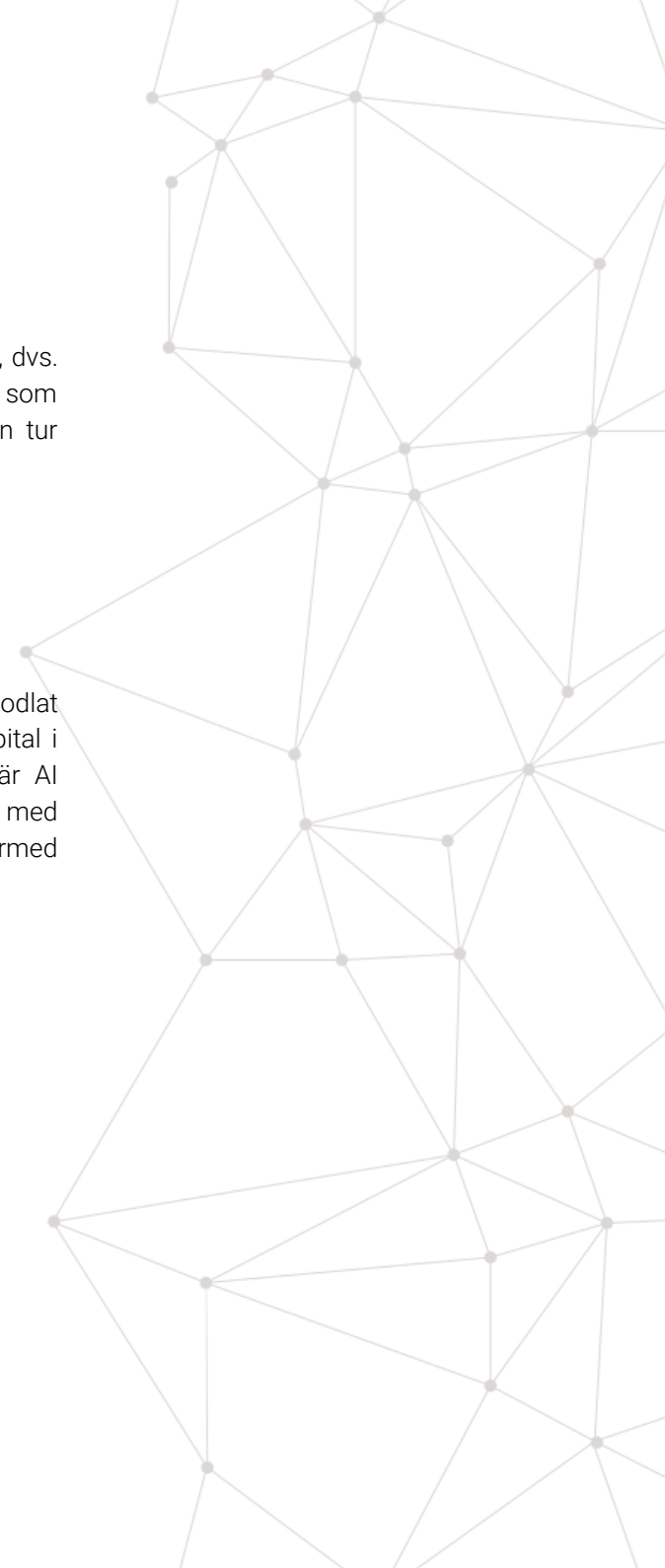
Inom koncernen aktiveras utgifter för utveckling enligt aktiveringsmodellen i K3. Utgifter för forskning och utveckling, dvs. planerat och systematiskt sökande i syfte att erhålla ny vetenskaplig eller teknisk kunskap och insikt, redovisas som kostnad när de uppkommer. Resursinsatserna tillhandahålls primärt av underkoncern EPTI Factory AB som i sin tur internfakturerar dotterbolag för utfört arbete.

Tillstånds- eller anmälningspliktig verksamhet enligt miljöbalken

Moderbolaget bedriver inte någon tillstånds- eller anmälningspliktig verksamhet enligt miljöbalken

Förväntad framtida utveckling

Koncernen kommer under kommande räkenskapsår fokusera på att transformera verksamheten till att bli ett renodlat investmentbolag inom AI. Koncernen kommer avyttra verksamheter från Service för att stärka investeringsbart kapital i kommande AI investeringsobjekt. Utöver det kommer Koncernen avyttra verksamheter inom Invest som inte är AI relaterade. Koncernens nuvarande AI-innehav ska kapitaliseras och expandera. EPTI ska va en aktiv investeringspartner med flerårig erfarenhet från AI- och tech utveckling. Koncernens kommer att renodla sina innehav till AI-bolag, och därmed avyttra innehav som inte bedöms vara ett AI-bolag.



Fortsatt drift

Omstrukturering av verksamhet

Bolagets styrelse beslutade i april 2023 att anta en ny strategi som innebär att EPTI AB ska bli ett renodlat investmentbolag med fokus på artificiell intelligens (AI). Som en del av den nya strategin kommer EPTI att avveckla affärsområdet Service och nuvarande investeringar utan tydlig koppling till det nya fokusområdet. Strategiomläggningen syftar till att stärka EPTIs position som en framtida ledande aktör inom AI och maximera aktieägarvärden på kort- och lång sikt. EPTI är redan idag en innovativ och teknikorierad investerare som genom ny teknologi avser öka produktiviteten och lönsamheten i sina investeringar. På senare tid har framgångsrika AI-implementationer i flera av bolagets portföljbolag bidragit till just detta, och styrelsen ser därför en möjlighet att ytterligare accelerera arbetet för att möjliggöra långsiktig tillväxt och lönsamhet. Utöver att arbeta med implementeringar av AI-baserade tjänster omfattar investeringsportföljen flera renodlade AI-bolag, bland annat Oodash som utvecklar ett ChatGPT för företagsdata. Totalt består portföljen av 16 teknikorierade företag som i olika grad nyttjar AI-teknik.

Den nya strategin att renodla verksamheten till att bli ett investmentbolag har en direkt påverkan på koncernens finansiella rapport redan under första halvåret 2023. I samband med att innehav inom affärsområdet Service avvecklas kommer koncernens intäkter och kostnader att minska drastiskt under 2023 och målsättningen är att redan under andra halvåret 2023 ska affärsområdet Service inte bidra med några intäkter och kostnader till koncernens finansiella rapport. Utöver det kommer koncernens balansräkning att förändras drastiskt under 2023 då en stor del av koncernens omsättningstillgångar och kortfristiga skulder är hänfödda till affärsområdet Service. Koncernens räntebärande skulder, både kort- och långfristiga, kommer att minska under 2023 i takt med att innehav i affärsområdet Service avyttras. Vid periodens utgång 2022 uppgick räntebärande skulderna i affärsområdet Service till 22,8 mkr. Målsättningen är att affärsområdet Services balansräkning inte ska bidra till koncernens finansiella rapport redan under andra halvåret 2023. Koncernens kassaflödesanalys kommer att påverkas av att den nya strategin, framför allt kommer koncernens operationella kassaflöde att minska i omfattning och målsättningen är att det operationella kassaflödet ska spegla intäkter och kostnader som finns i moderbolaget EPTI AB under andra halvåret 2023. Koncernens investeringar i immateriella anläggningstillgångar kommer från affärsområdet Service. Det innebär att koncernens investeringar i immateriella anläggningstillgångar 2023 kommer att minska under första halvåret och sedan helt avta under andra halvåret 2023.

Antalet anställda i koncernen kommer att minska från 164 st till 5 st under andra halvåret 2023. Koncernen kommer inte ha några anställda i affärsområdet Service eller i affärsområdet Invest. Koncernen kommer att bestå av en ledningsgrupp i moderbolaget EPTI AB om 5 st som kommer att leda, utveckla och verkställa den nya strategin att bli ett renodlat investmentbolag inom AI. EPTI ABs ledningsgrupp kommer att arbeta nära bolagets investeringsobjekt inom AI och arbetet

kommer att generera konsultintäkter till moderbolaget EPTI AB som bland annat kommer att täcka delar av bolagets operationella kostnader. Målsättningen är att konsultintäkter i kombination med avyttringar av innehav ska täcka bolagets operationella- och finansiella kostnader. Ledningsgruppens engagemang, erfarenhet och effektivitet kommer att skapa förutsättningar för bolaget att investera i framtidens AI-teknik som över tid kommer att generera högre avkastning till aktieägarna.

Under första halvåret 2023 arbetar bolagets styrelse och ledning med att transformera verksamheten till att bli ett renodlat investmentbolag inom AI. En viktig förutsättning för att lyckas med transformeringen är att skapa en stabil och hållbar kapitalstruktur som är mer generisk med bolagets nya strategi. Bolaget gör därför bedömningen att en lägre skuldsättningsgrad och ett starkare eget kapital är av väsentlighet för att transformeringen ska vara effektiv. Bolaget prioriterar att avyttra innehav i affärsområdet Service med hög skuldsättningsgrad för att minska koncernens riskexponering och samtidigt förbättra förutsättningarna att undersöka nya finansieringsmöjligheter i moderbolaget EPTI AB som ska vara förbehåll till den nya strategin.

Fortsatt drift

Bolagets styrelse bedömer att det föreligger utmaningar avseende risk för fortsatt drift i koncernen och ser därför det som avgörande att koncernen lyckas avyttra sina innehav i affärsområdet Service under första halvåret 2023, och styrelsen poängterar även att innehav i affärsområdet Invest som på kort sikt kan inbringa likvida medel till koncernen för att finansiera skulder är av väsentlighet p.g.a koncernens ansträngda likviditet. Utöver avyttringarna bedömer Bolagets styrelse att utställande av en konvertibel om 10 - 15 miljoner kronor är nödvändigt för att stärka Bolagets likvida ställning för en period om minst 12-24 månader. Bolaget jobbar aktivt med olika finansärer, både privata och institutionella aktörer, och är försiktigt optimistiskt att man framgångsrikt kommer att erhålla täckning för hela eller delar av konvertibeln för att säkra koncernens överlevnad och samtidigt möjliggöra transformeringen av verksamheten till ett investmentbolag. Bolaget undersöker regelbundet förutsättningarna för en emission som är förmånlig för befintliga aktieägare och samtidigt ska vara attraktiv för nya ägare. Styrelsen poängterar att en potentiell emission skulle både stärka koncernens likviditet och det egna kapital vilket givet bolagets situation är ett bra alternativ för att säkra koncernens fortsatta drift. Bolaget för löpande dialog med befintliga långivare att på ett tillfredsställande sätt se över befintliga villkor för att på kort sikt stärka koncernens likviditet.

Bolagets styrelse och ledning jobbar aktivt med att sänka kostnaderna i samband med transformeringen, vilket styrelsen bedömer är en viktig förutsättning för att Bolaget ska bli ett långsiktigt, stabilt och uthålligt investmentbolag. I samband med avyttringarna av innehaven i affärsområdet Service kommer koncernens kostnadsbas och räntebärande skulderna att



minskas kraftigt och Bolaget kommer att ha en mer flexibel kostnadsbas framöver vilket Bolagets styrelse bedömer minskar framtida exponering till akut likviditetsbrist.

Bolagets styrelse har ett omfattande mandat från årsstämman att emittera aktier och/ eller konvertibler för att kunna hantera finansiering vid akut behov.

Ägare

Moderbolaget har en ägare som äger mer än 10% av Bolaget den 2022-12-31, ägaren är M2BIT Holding AB som har ett ägande om 44,88%. M2BIT Holding AB ägs i sin tur av Arli Mujkic (50%) och Halida Mujkic (50%).

Väsentliga händelser efter räkenskapsårets utgång

Kvartal 1

EPTI utökade sitt innehav i SaaS-bolaget Moblrn - Mobilized Learning AB genom förvärv av ytterligare 42 procent av aktierna. Efter transaktionen uppgår EPTIs innehav till 57 procent. Genom majoritetsägandet ökade EPTIs NAV med 19 miljoner kronor.

EPTI förvärvade en betydande majoritet av aktierna i mobilitetsbolaget Linky Tech AB som tillhandahåller en B2B2C Platform-as-a-Service lösning (PaaS). Tjänsten möjliggör smidig parkering och laddning av fordon genom ett sömlöst interface.

EPTIs dotterbolag Linky Tech AB har slutfört en kapitalanskaffning på en post-money värdering om 76,5 miljoner kronor. Kapitalanskaffningen ökade EPTIs NAV med cirka 56 miljoner kronor.

EPTIs nätapotek Apotekamo erhöll full licens för den bosniska marknaden genom förvärv av ett lokalt apotek. Förvärvet gör Apotekamo till en licensierad återförsäljare för samtliga produkter via sin plattform och får access till marknaden i Bosnien och dess 3,2 miljoner invånare.

EPTI har erhållit godkännande för upptagande till handel av bolagets aktier på Frankfurt Open Market (Freiverkehr) vilket innebär att EPTIs aktie från och med 3 februari finns tillgänglig för handel inom DACH-regionen via lokala banker och mäklare.

EPTIs helägda dotterbolag Actea har tecknat en förlängning av ett tidigare avtal med Försvarets materielverk (FMV) om ett

ordervärde på 9 miljoner kronor och med leverans under perioden 2022-2023.

EPTIs portföljbolag Parkamo har efter en omfattande analys och i samråd med bolagets juridiska ombud beslutat att ansöka om kontrollerad konkurs. Beslutet följer efter en dom vid Patent- och marknadsdomstolen.

EPTI har genomfört en riktad emission till Aggregate Media. Emissionslikviden uppgår till cirka 16,25 mkr och betalas genom kvittning. Genom emissionen tillförs EPTI betydande marknadsföringsresurser vilket stärker koncernens djupa operativa stöd och möjliggör offensiva varumärkessatsningar

Kvartal 2

EPTIs helägda dotterbolag EPTI Service AB förvärvade 100 procent av aktierna i SEO-bolaget Adhype AB. Köpeskillingen uppgick till cirka 22 MSEK och erläggs med en kombination av kontanter och nyemitterade aktier i moderbolaget EPTI. Initialt erlades cirka 7 MSEK kontant och cirka 9,5 MSEK erlades med 1 204 055 nyemitterade aktier i EPTI på kursen 7,89 kr per aktie. För helåret 2021 redovisade Adhype ett EBITDA-resultat om 6,27 MSEK på proforma.

EPTIs portföljbolag Linky Tech AB avtalade om ett omvänt förvärv av parkeringsteknikbolaget ApParkingSpot Nordic AB (publ) som efter genomförande av transaktionen kommer att namnändras till Linky AB (publ).

EPTI förvärvar ca 45 procent av aktierna i Mäklarappen Sverige AB (Immomer) som tillhandahåller en disruptiv och digital fastighetsmäklarplattform. Köpeskillingen uppgick till ca 12,38 miljoner kronor och erläggs med nyemitterade aktier i EPTI AB på kursen 7,89 kr aktie.

EPTIs majoritetsägda portföljbolag InBanner AB utser Björn Nilsson till ny verkställande direktör. Björn har över 20 års erfarenhet av affärsutveckling och försäljning inom iGamingsektorn. Han tillträdde sin nya roll den 1 april 2022.

Christian Ramel utsågs till ny verkställande direktör i EPTIs helägda dotterbolag Invajo AB. Christian har sedan tidigare varit anställd som COO i Invajo och har flerårig erfarenhet från att bygga SaaS-bolag. Han tillträdde sin nya roll den 1 maj 2022.

EPTI erhöll godkännande för upptagning av bolagets aktier på Deutsche Börse Xetra, en ledande teknisk plattform för handel av aktier och börshandlade produkter. Genom inkluderingen ges de över 200 anslutna internationella marknadsaktörerna möjlighet att handla i aktien. EPTI har därtill utsett en så kallad sponsor att förbättra likviditeten i aktien och optimera spreaden.

Årsstämman i EPTI AB ägde rum den 27 juni och samtliga beslut fattades med erforderlig majoritet i enlighet med

styrelsens förslag. Stämman beslutade om omval av Arli Mujkic, Susanne Rönnqvist Ahmadi, Hans Isoz, William Moulod och Sebastian Nyaiesh samt om nyval av Stefan Fleissner till ordinarie ledamöter. Hans Isoz valdes till styrelsens ordförande. Tord Lendau avböjde omval.

EPTIs dotterbolag Mäklarappen Sverige AB (Immomer) genomförde en riktad emission om ca 6,25 mkr där flera välprofilerade investerare från Sverige, Tyskland och Österrike deltog.

Kvartal 3

EPTIs portföljbolag Apotekamo genomförde en finansieringsrunda på 26,5 miljoner kronor på en pre-money värdering om 152 MSEK. Emissionen tecknades av såväl befintliga som nya aktieägare däribland Angelgate AG och den bosniska tidigare professionella fotbollsspelaren och nuvarande sportchefen för Bundesliga-klubben FC Bayern München, Hasan "Brazzo" Salihamidžić. Salihamidžić blev efter nyemissionen Apotekamos tredje största ägare och kommer att stötta bolaget i olika marknadsaktiviteter. EPTI investerade totalt 5 MSEK och innehavet uppgår till 42 procent av rösterna och kapitalet efter avslutad finansieringsrunda.

Kvartal 4

EPTI AB styrelse beslutade den 13 december 2022 att genomföra fyra riktade nyemissioner varav tre var villkorade av efterföljande godkännande från extra bolagsstämma. Sammanlagt beslutade styrelsen att emittera 3 849 399 aktier. Den efterföljande stämman beslutade att godkänna de av styrelsen fattade besluten om nyemissioner av aktier. Därutöver beslutade stämman att godkänna aktieägaren M2BIT Holding AB:s förslag om en nyemission riktad till vissa personer i EPTI AB:s styrelse.

Den 29 december 2022 avyttrades 77 procent av aktierna i Invajo AB för 10 MSEK till ett nybildat Joint Venture-bolag. Köparen tillträdde aktierna och erlade hela köpeskillingen samma dag som avtalet ingicks.

Den 30 december avyttrades samtliga aktier i Hubbster Group AB (publ) till Taptum Finance AB. Köpeskillingen uppgick till cirka 3 MSEK och skedde till en premie om cirka 22 procent jämfört med stängningskursen den 29 december 2022.

EPTI avyttrade under fjärde kvartalet även aktier motsvarande cirka 30 procent av det totala antalet aktier i MOBLRN - Mobilized Learning AB ("Moblrn") till en köpeskillning om cirka 2,4 MSEK. Köparna av aktierna var ledande befattningshavare i Moblrn. Efter avyttringen innehar EPTI Invest 709 521 aktier vilket motsvarar cirka 27 procent av Moblrn.

Väsentliga händelser efter året

Den 2 februari 2023 beslutade styrelsen i EPTI AB om två riktade emissioner som betalning för tilläggsköpeskilling för förvärv under 2021. Den 21 februari 2023 höll en extra bolagsstämma på vilken emissionen av aktier som betalning för tilläggsköpeskilling godkändes.

EPTI Service har under första kvartalet ingått avtal om att förvärva två affiliatebolag för cirka 4,7 MEUR. Förvärven förväntas generera en nettoomsättning om totalt 45 MSEK och bidra med ett EBITDA-resultat om cirka 33 MSEK till EPTI Service under 2023. Förvärven va villkorat av att EPTI Service säkerställer finansiering senast den 31 mars 2023. Styrelsen i EPTI AB har den 3 april enhälligt fattat beslut om att avbryta förhandlingarna avseende den tilltänkta finansieringslösningen. Beslutet följer efter att bolaget och den tilltänkta finansieringspartnern inte lyckats nå en överenskommelse. Därmed kommer EPTI inte att fullfölja avtalen om förvärv av affiliatebolagen Emwys AB och Aviate Leads CY LTD.

EPTI AB offentliggjorde den 24 april att bolagets styrelse har antagit en ny strategi som innebär att EPTI blir ett renodlat investmentbolag med fokus på artificiell intelligens (AI). Som en del av den nya strategin kommer EPTI att avveckla affärsområdet Service och nuvarande investeringar utan tydlig koppling till det nya fokusområdet. Strategiomläggningen syftar till att befästa EPTIs position som en ledande aktör inom AI och möjliggöra ökad tillväxt och lönsamhet.

EPTI AB har den 24 april ingått ett avtal om att överlåta konsultverksamheten i dotterbolaget Axakon Consulting AB till ByBrick AB genom en inkrämsöverlåtelse. Köpeskillingen uppgår till ca. 11 miljoner kronor och erläggs kontant. ByBrick AB tillträdde verksamheten den 5 maj.

Styrelsen för EPTI AB har den 24 april beslutat att utreda förutsättningarna för att genomföra en riktad emission av konvertibler om upp till 35 MSEK till svenska och internationella investerare. Likviden avses användas som betalning vid investeringar av bolag inom artificiell intelligens i enlighet med EPTIs uppdaterade strategi samt för att stärka Bolagets finansiella ställning.

EPTI AB har den 10 maj ingått aktieöverlåtelseavtal om att sälja samtliga aktier i Workamo AB för 3,3 miljoner kronor, betalningen erläggs kontant på tillträdesdagen den 10 maj.

Risker

Kompetent personal

Bolagets förmåga att attrahera och behålla kvalificerad personal är en viktig faktor för fortsatt tillväxt och lönsamhet för Bolaget. Efterfrågan på programmerare har ökat markant senaste åren och konkurrensen är hård om de bästa kandidaterna. Det är av betydande vikt att Bolaget tillfredsställer de bästa kandidaterna för att kunna förfoga över de lönsamma affärerna och vara en innovativ aktör på marknaden idag och i framtiden. Bolaget bedömer att man har bra förutsättningar att kunna attrahera de bästa kandidaterna med konkurrenskraftig ersättning, stimulerande arbetsmiljö och attraktiva projekt.

Marknadsrisker

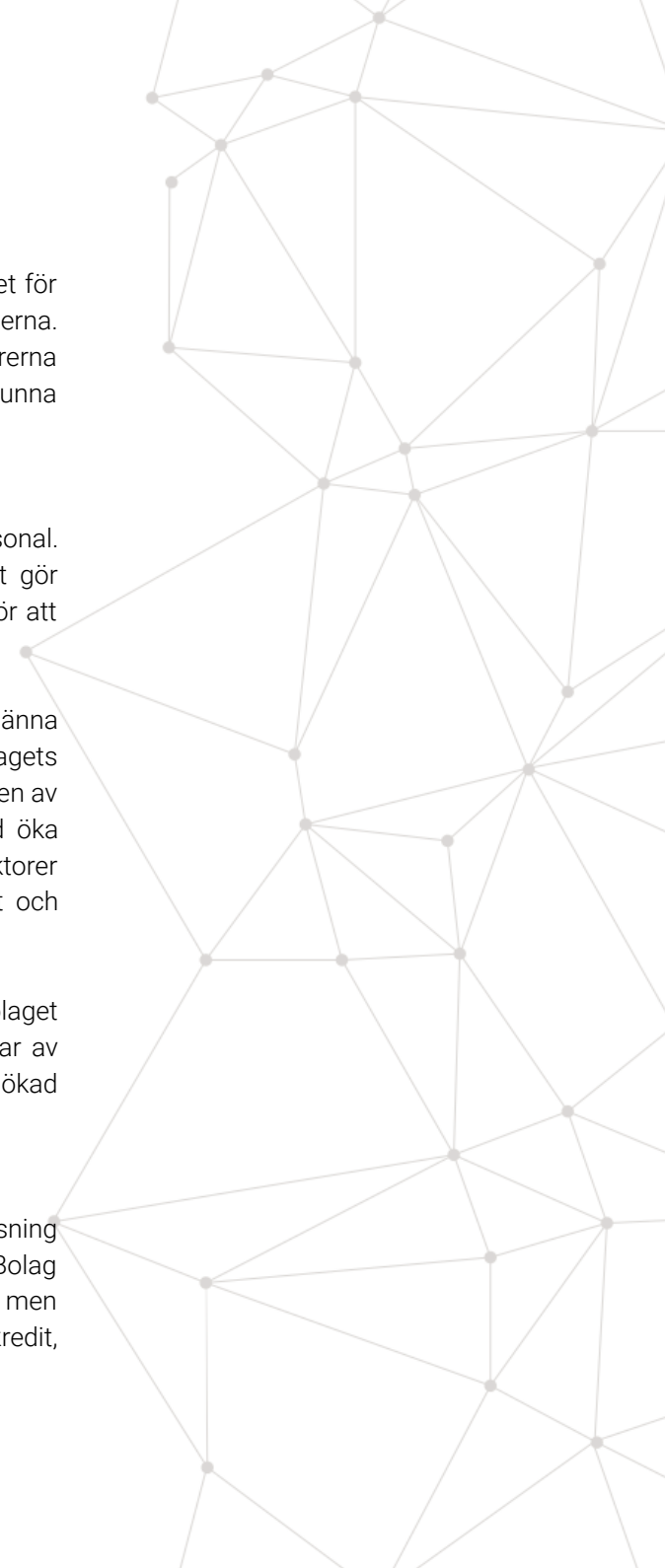
En ökad efterfrågan på teknikresurser skapar fler aktörer som konkurrerar om samma kunder och kompetent personal. Bolaget bedömer att fler aktörer kommer att tillkomma och vilja konkurrera om de lönsamma affärerna. Bolaget gör bedömningen att man tillhandahåller hög kvalitet på sina teknikresurser och är starkt positionerade på marknaden för att efterleva hög kvalitet i sitt genomförande.

Bolagets investeringar i majoritetsägda och minoritetsägda Ventures påverkas av förändringar i den allmänna konkurrensmässiga miljön och av konkurrens från andra företag som verkar inom samma innovativa segment. Bolagets Ventures verkar i teknikintensiva segment där nya nischade aktörer ständigt utmanar befintliga aktörers produkter. Vikten av kontinuerlig innovation blir påtaglig för att vara en attraktiv aktör för befintliga och nya investerare och därmed öka möjligheterna till kapital under tillväxtperiod. Inflation, ränteförändringar och valutakursförändringar är bland annat faktorer som kan påverka kapitalmarknaden och investerarnas riskvilja vilket kan försvåra kapitalanskaffningar i Bolaget och Bolagets Ventures vilket skulle kunna medföra risker i koncernens likvida ställning.

Förändringar i internationella och nationella lagar och förordningar kan ha en direkt eller indirekt påverkan på både Bolaget och Bolagets Ventures. Det kan medföra ökade investeringar för att möta nya regulationer, väsentliga förändringar av affärsmodell eller företags likvidationer. Givet att Bolagets Ventures verkar i nya innovativa segment så finns det en ökad risk för att nya regelverk kan verkställas efter att Bolagets Ventures har investerat i produkt och marknad.

Finansiella risker

Koncernen består av helägda och delägda majoritetsbolag som ställer krav på Bolagets upprättande av koncernredovisning och koncernens likvida ställning i de olika ägda juridiska enheterna. Koncernen har kassaflödespositiva Bolag och Bolag som är i en tidig tillväxtfas med negativa kassaflöden. Det kan medföra kapitalbehov både i respektive juridisk enhet men också på koncernnivå. Koncernen har räntebärande skulder i form av lån som amorteras löpande och checkräkningskredit,

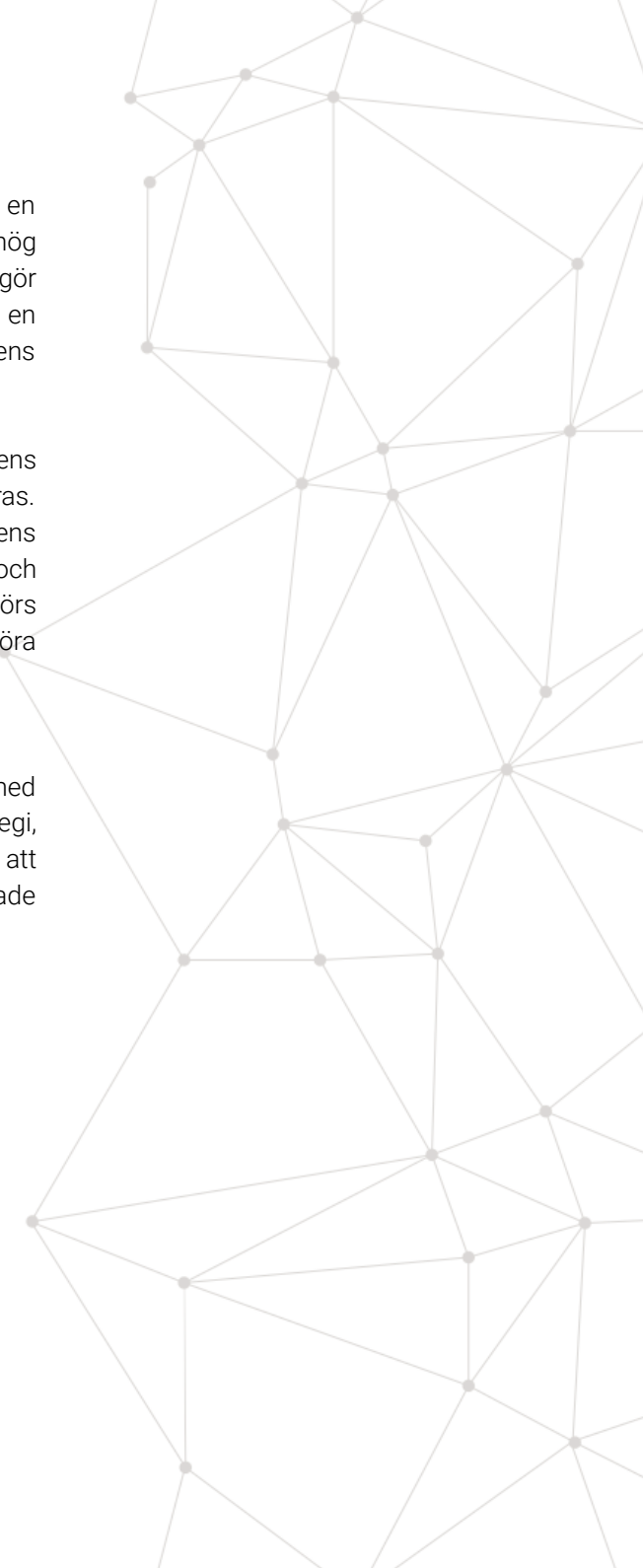


vid kraftiga ränteförändringar kan räntekostnaderna få en större inverkan på kassaflödet. Bolaget gör bedömningen att en lägre skuldsättningsgrad skulle vara sunt för Bolagets kapitalstruktur. Ökade räntekostnader i kombination med en hög amorteringstakt är påfrestande på Bolagets likvida ställning och kan leda till finansiella svårigheter på kort sikt. Bolaget gör bedömningen att det är av största vikt att Bolaget finansierar upp verksamheten med nytt kapital i kombination med en lägre skuldsättningsgrad. Bolagets styrelse är försiktigt optimistiska att Bolaget kommer att lyckas stärka koncernens kapitalstruktur och likvida ställning för att kunna bedriva verksamheten vidare under kommande räkenskapsperiod.

Koncernen investerar löpande i immateriella anläggningstillgångar som utgör en väsentlig andel av koncernens balansräkning. Nedskrivningsprövningar utförs kontinuerligt för att säkerställa att inga nedskrivningsbehov befaras. Väsentliga förändringar i verksamheterna kan medföra nedskrivningsbehov som har en direkt inverkan på koncernens resultat och/eller juridiska enheternas egna kapital. Koncernen förvärvar Bolag som kan medföra Goodwill-poster och finansiella anläggningstillgångar som utgör en väsentlig andel av balansräkningen. Nedskrivningsprövningar utförs kontinuerligt för att säkerställa att inga nedskrivningsbehov befaras. Väsentliga förändringar i verksamheterna kan medföra nedskrivning och ha en väsentlig inverkan på koncernens resultat och juridiska enhetens egna kapital.

Förvärv

Koncernen förvärvar och avyttrar Bolag som en del i affärsmodellen. Förvärv av Bolag utgör risk och därav vikten med tydliga processer för att hantera transaktionens genomförande. Det innefattar bland annat förvärvsstrategi, marknadssondering, due diligence och integrering. Alla momenten är viktiga i transaktionens genomförande för att kartlägga risker och uppnå framgångsrikt resultat av transaktionen. Förvärv innebär även ökat ansvar i de förvärvade Bolagen och därmed ökad exponering mot finansiella risker men också andra risker.



Rättelse beträffande Årsredovisningen 2022 jämfört med Bokslutskommunikén för 2022

Rättelse i resultaträkningen:

- Bolaget har i Årsredovisningen 2022 redovisat resultatet från avyttringar i koncernföretag så att det påverkar resultaträkningen vilket i detta fall förbättrar koncernens resultat med 5 675 tkr. Koncernens tidigare resultat uppgick till -133 490 tkr och det nya resultatet uppgår till -127 815 tkr. Posten redovisas under resultat från finansiella poster på raden "resultat från försäljning av aktier i dotterbolag". Det nya beloppet efter rättelsen innebär att raden "Resultat från försäljning av aktier i dotterbolag" förändras från tidigare -9 978 tkr till -4 303 tkr. I Bokslutskommuniké 2022 redovisade Bolaget förändringen av resultat från avyttringar i koncernföretag direkt i det egna kapitalet på raden "förändringar i koncernstruktur" och påverkade inte resultaträkningen. Koncernens utgående egna kapital är oförändrad.
- Bolaget har i Årsredovisningen 2022 redovisat raderna "Resultat från försäljning av aktier i dotterbolag" och "Resultat från andelar i intressebolag" i koncernens rörelseresultat. I Bokslutskommunikén 2022 redovisades samma rader under koncernens finansiella poster. Det innebär att koncernens resultat från finansiella poster minskade från -38 157 tkr i Bokslutskommunikén 2022 till 19 894 tkr i Årsredovisningen 2022.
- Moderbolaget EPTI ABs (publ) styrelse har efter publicering av Bokslutskommuniké 2022 beslutat att skriva ner de finansiella tillgångarna i dotterbolaget EPTI Invest AB i Årsredovisningen 2022 till ett belopp om 582 105 184,42 kr, från tidigare bokfört värde 715 651 861,13 kr till 133 546 676,71 kr. Bakgrunden till beslutet är att Bolaget har efter publicering av Bokslutskommuniké 2022 offentliggjort Bolagets nya strategiska inriktning vilket bland annat innebär ny investeringsstrategi och avveckling av tidigare affärsområden. Bolagets styrelse gör bedömningen att beslutet om nedskrivningen ger allmänheten en mer korrekt bild av Bolagets finansiella tillgångar. Beslutet är inte kassaflödespåverkande och påverkar bara Moderbolagets resultat- och balansräkning.

Rättelse i balansräkningen:

- Bolaget har i Bokslutskommuniké 2022 klassificerat "Ägarintressen i övriga företag" under samma klassificering som "Övriga långfristiga fordringar", Bolaget har i Årsredovisningen 2022 brutit ut "Ägarintresse i övriga företag" till en egen rad i balansräkningen, beloppet som klassificeras som "Ägarintresse i övriga företag" uppgår till 27 703 tkr. Det innebär att "Övriga långfristiga fordringar" har minskats från 47 532 tkr i Bokslutskommuniké 2022 till beloppet 19 829 tkr i Årsredovisningen 2022. Båda klassificeringarna redovisas under finansiella anläggningstillgångar i balansräkningen.

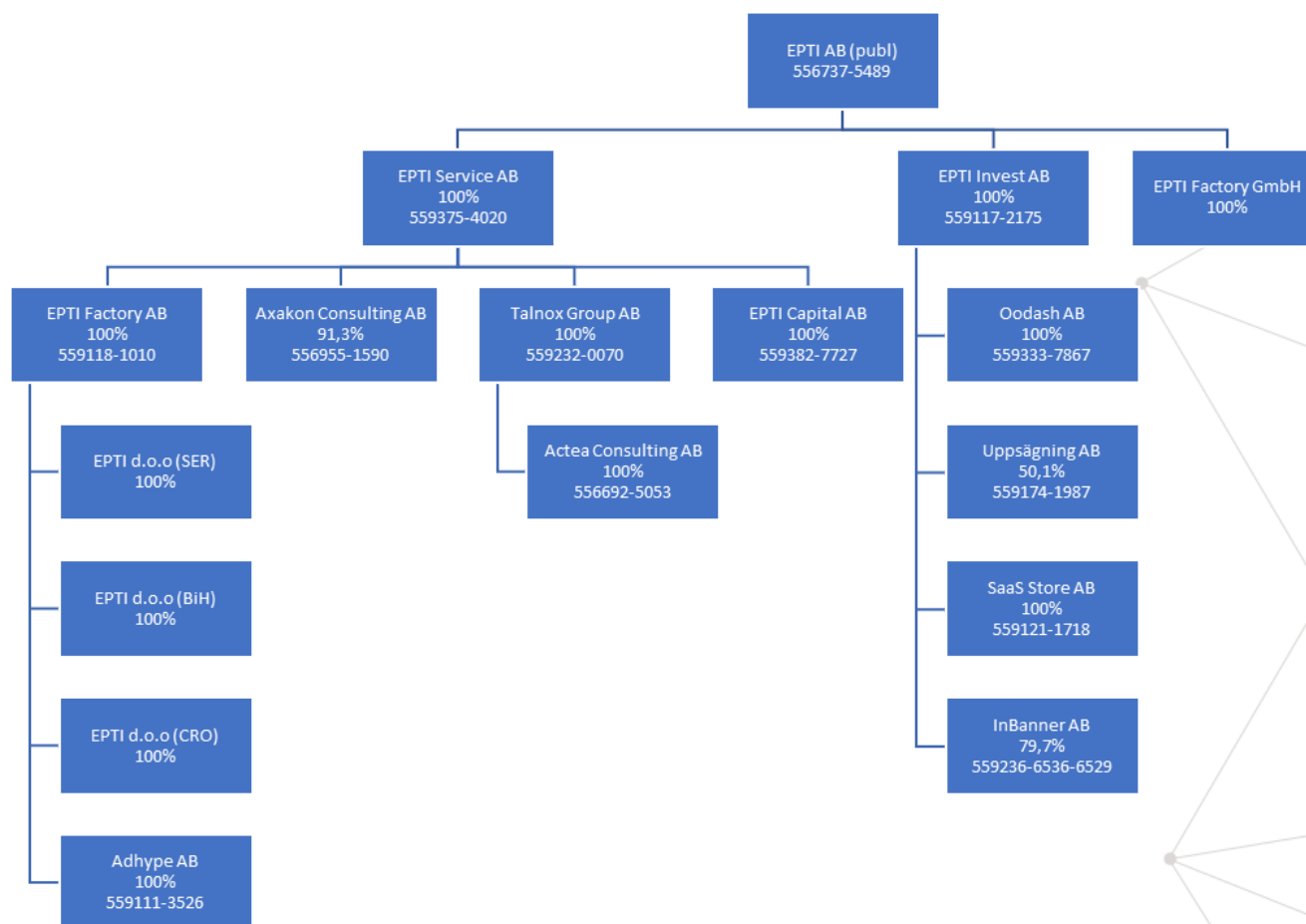
Rättelse i kassaflödesanalys:

Bolaget har efter offentliggörande av bokslutskommuniké 2022 identifierat justeringar i kassaflödesanalysen avseende kassaflöde från rörelsekapitalet och kassaflöde från investeringsverksamheten. Justeringarna presenteras i nedan tabell.

	Kommuniké 2022	Rättelse	Årsredovisning 2022
Kassaflöde från den löpande verksamheten	-10 533	-5 286	-15 819
Förändring av varulager	-344	85	-259
Förändring av kortfristiga fordringar	34 324	1 570	35 894
Förändring av kortfristiga skulder	-71 757	3 744	-68 013
Kassaflöde från rörelsekapitalet	-37 777	5 399	-32 378
Investeringar i immateriella anläggningstillgångar	-21 035	0	-21 035
Investeringar i materiella anläggningstillgångar	-110	0	-110
Investeringar i finansiella anläggningstillgångar	-1 525	7 958	6 433
Rörelseförvärv	0	-8 850	-8 850
Kassa från avyttrade bolag	-15 063	893	-14 170
Kassaflöde från den investeringsverksamheten	-37 732	0	-37 732

Koncernstruktur

EPTI AB (publ) är moderbolaget i koncernstrukturen med 17 st helägda eller majoritetsägda juridiska enheter. Koncernen upprättar koncernredovisningen i svenska kronor.



Flerårsöversikt

Flerårsjämförelse, koncern

Belopp i tkr	2022	2021	2020	2019	2018
Nettoomsättning	213 830	86 168	17 947	8 969	0
Rörelseresultat	-106 879	-104 155	14 144	595	-3
Balansomslutning	339 227	359 045	74 144	50 265	10 255
Soliditet %	68	67	74	59	29
Antal anställda (st)	164	250	61	40	0

Flerårsjämförelse, moderföretag

Belopp i tkr	2022	2021	2020	2019	2018
Nettoomsättning	4 448	6 946	5 807	5 288	4 266
Rörelseresultat	-30 286	-40 250	-15 036	-2 799	-14 948
Balansomslutning	193 557	701 604	56 928	24 360	17 367
Soliditet %	88	98	79	45	-
Antal anställda (st)	5	10	13	10	14

Förslag till resultatdisposition

Till årsstämman förfogande står

belopp i tkr	
Balanserat resultat	-95 504
Överkursfond	824 286
Årets resultat	<u>-586 914</u>
	141 868
Styrelsen föreslår att i ny räkning överföres	141 868

Beträffande bolagets resultat och ställning i övrigt hänvisas till efterföljande resultat- och balansräkningar med tillhörande noter.

Koncernens resultaträkning

tkr	Not	2022	2021
Nettoomsättning	3	213 830	86 168
Aktiverat arbete för egen räkning		20 008	25 411
Övriga rörelseintäkter		1 140	992
Summa rörelsens intäkter		234 978	112 571
Rörelsekostnader			
Råvaror och förnödenheter		-30 264	-31 212
Övriga externa kostnader	4,5	-77 071	-65 602
Personalkostnader	6	-137 843	-56 010
Övriga rörelsekostnader		-1 045	-571
Avskrivningar immateriella- & materiella anläggningstillgångar	12,13,14, 15	-44 211	-14 716
Nedskrivningar immateriella- & materiella anläggningstillgångar	12,14	-38 538	-48 615
Resultat från försäljning av aktier i dotterbolag	7	-4 303	-313
Resultat från andelar i intresseföretag	8	-8 582	0
Summa rörelsens kostnader		-341 857	-217 039
Rörelseresultat		-106 879	-104 155
Resultat från finansiella poster			
Resultat från andelar i andra långfristiga värdepappersinnehav	9	-18 948	192
Ränteintäkter och liknande resultatposter		1 078	184
Räntekostnader och liknande resultatposter		-2 024	-1 127
Resultat efter finansiella poster		-126 773	-105 219
Skatt på årets resultat	11	-1 042	-2 318
Årets resultat		-127 815	-107 537
<i>Hänförligt till moderbolagets aktieägare</i>		-126 681	-102 881
<i>Innehav utan bestämmande inflytande</i>		-1 134	-4 656
Resultat per aktie		2022	2021
Resultat per aktie innan utspädning, kr		-1,22	-6,90
Genomsnittligt antal aktier under året		104 552 053	15 579 056

Koncernens balansräkning

tkr	Not	2022-12-31	2021-12-31
TILLGÅNGAR			
Anläggningstillgångar			
<i>Immateriella anläggningstillgångar</i>			
Balanserade utgifter	12	20 696	71 935
Koncessioner, patent, licenser	13	734	187
Goodwill	14	108 175	168 993
		129 605	241 115
<i>Materiella anläggningstillgångar</i>			
Inventarier	15	998	1 311
		998	1 311
<i>Finansiella anläggningstillgångar</i>			
Aktier i intresseföretag	16	75 785	4 734
Andra långfristiga värdepappersinnehav	18	6 187	13 831
Ägarintressen i övriga företag	19	27 703	0
Övriga långfristiga fordringar	20	19 829	4 731
Uppskjuten skattefordran	26	0	96
		129 504	23 392
Summa anläggningstillgångar		260 107	265 818
Omsättningstillgångar			
<i>Kortfristiga fordringar & varulager</i>			
Handelsvaror		0	259
Kundfordringar		23 267	26 869
Övriga kortfristiga fordringar		33 854	9 408
Förutbetalda kostnader och upplupna intäkter	21	15 443	8 242
		72 564	44 778
Kassa och Bank		6 556	48 449
		6 556	48 449
Summa omsättningstillgångar		79 120	93 227
SUMMA TILLGÅNGAR		339 227	359 045

tkr	Not	2022-12-31	2021-12-31
EGET KAPITAL OCH SKULDER			
Eget kapital			
Aktiekapital	23	26 703	23 769
Ej registrerat aktiekapital		962	1 318
Övrigt tillskjutet kapital		231 643	257 687
Annat eget kapital inklusive årets resultat		-28 571	-69 244
Summa eget kapital		230 737	213 530
<i>Hänförligt till moderbolagets aktieägare</i>		227 229	193 916
<i>Innehav utan bestämmande inflytande</i>		3 508	19 614
Avsättningar			
Avsättningar för uppskjutna skatter		411	1 252
Summa avsättningar		411	1 252
Skulder			
Långfristiga skulder			
Skulder till kreditinstitut	24	12 872	22 791
		12 872	22 791
Kortfristiga skulder			
Skulder till kreditinstitut	24	5 000	6 689
Checkräkningskredit	25	10 180	3 524
Leverantörsskulder		14 379	15 208
Skatteskulder		4 832	1 558
Övriga skulder		49 076	58 459
Upplupna kostnader och förutbetalda intäkter	22	11 740	36 034
		95 207	121 472
Summa skulder		108 079	144 263
SUMMA EGET KAPITAL OCH SKULDER		339 227	359 045

Koncernens Egna kapital

belopp i kronor	Not	Aktiekapital	Ej registrerat aktiekapital	Övrigt tillskjutet kapital	Annat eget kapital	Summa eget kapital
Ingående balans		23 769	1 318	257 687	-69 244	213 530
Nyemission		2 934	-356	79 411	0	81 989
Kapitalanskaffningsutgift		0	0	-653	0	-653
Uppskrivningsfond	17	0	0	0	63 127	63 127
Omräkningsdifferens		0	0	0	188	188
Teckningsoptioner		0	0	0	370	370
Årets resultat		0	0	0	-127 815	-127 815
Belopp vid årets utgång		26 703	962	336 445	-133 373	230 737
<i>varav innehav utan bestämmande inflytande</i>						3 508

Koncernens kassaflödesanalys

tkr	Not	2022	2021
Den löpande verksamheten			
Rörelseresultatet		-106 879	-104 155
Justering för poster som inte ingår i kassaflödet	27	93 979	94 376
Erhållen ränta		1 078	184
Erlagd ränta		-2 024	-1 127
Betald inkomstskatt		-1 973	-561
Kassaflödet från den löpande verksamheten		-15 819	-11 596
Förändring av rörelsekapital			
Förändring av varulager		-259	-259
Förändring av kortfristiga fordringar		35 894	-48 673
Förändring av kortfristiga skulder		-68 013	85 015
Kassaflöde från den löpande verksamheten		-48 197	24 487
Investeringsverksamheten			
Investeringar i immateriella anläggningstillgångar	12	-21 035	-44 043
Investeringar i materiella anläggningstillgångar	15	-110	-1 317
Investeringar i finansiella anläggningstillgångar	16,17,18,19	6 433	-28 752
Rörelseförvärv	29	-8 850	2 658
Kassa från avyttrade bolag	29	-14 170	0
Kassaflöde från investeringsverksamheten		-37 732	-71 454
Finansieringsverksamheten			
Nyemission		24 807	80 426
Kapitalanskaffningsutgifter		-651	0
Teckningsoptioner		71	0
Förändring av checkräkningskredit	25	7 229	2 515
Upptagna lån	24	18 660	11 000
Amortering av lån	24	-6 030	-4 627
Kassaflöde från finansieringsverksamheten		44 086	89 314
Periodens kassaflöde		-41 843	42 347
Likvida medel vid periodens början		48 449	6 465
Kursdifferens i likvida medel		-50	-363
Likvida medel vid periodens slut		6 556	48 449

Moderbolagets resultaträkning

tkr	Not	2022	2021
Nettoomsättning	3	4 448	6 946
Övriga rörelseintäkter		21	36
Summa rörelsens intäkter		4 469	6 982
Rörelsekostnader			
Övriga externa kostnader	4,5	-25 579	-13 376
Personalkostnader	6	-9 174	-9 108
Övriga rörelsekostnader		-2	0
Avskrivningar immateriella- & materiella anläggningstillgångar	12,15	0	-2 024
Nedskrivningar immateriella- & materiella anläggningstillgångar	12	0	-22 724
Summa rörelsens kostnader		- 34 755	-47 232
<u>Rörelseresultatet</u>		<u>-30 286</u>	<u>-40 250</u>
Resultat från finansiella poster			
Resultat från andelar i koncernföretag	7	-582 105	0
Ränteintäkter och liknande resultatposter		35	10
Räntekostnader och liknande resultatposter		-38	-105
Resultat efter finansiella poster		- 612 394	-40 345
Bokslutsdisposition	10	25 480	0
Skatt på årets resultat	11	0	0
Årets resultat		-586 914	-40 345

Moderbolagets balansräkning

tkr	Not	2022-12-31	2021-12-31
TILLGÅNGAR			
Anläggningstillgångar			
<i>Immateriella anläggningstillgångar</i>			
Balanserade utgifter	12	0	0
		0	0
Materiella anläggningstillgångar			
Inventarier	15	0	0
		0	0
Finansiella anläggningstillgångar			
Andelar i koncernbolag	16	173 932	647 165
Andra långfristiga fordringar	20	49	0
		173 981	647 165
Summa anläggningstillgångar		173 981	647 165
Omsättningstillgångar			
<i>Kortfristiga fordringar & varulager</i>			
Kundfordringar		0	1 316
Fordringar hos koncernbolag		2 421	46 600
Övriga kortfristiga fordringar		190	116
Förutbetalda kostnader och upplupna intäkter	21	11 505	0
		14 116	48 032
Kassa och bank		5 460	6 407
		5 460	6 407
Summa omsättningstillgångar		19 576	54 439
SUMMA TILLGÅNGAR		193 557	701 604

tkr	Not	2022-12-31	2021-12-31
EGET KAPITAL OCH SKULDER			
Eget kapital			
Aktiekapital	23	26 703	23 769
Ej registrerat aktiekapital		962	1 318
Summa bundet eget kapital		27 665	25 087
Fri överkursfond		824 286	757 122
Balanserat resultat		-95 504	-55 114
Årets resultat		-586 914	-40 345
Summa fritt eget kapital		141 868	661 622
Summa eget kapital		169 533	686 750
Kortfristiga skulder			
Leverantörsskulder		4 176	1 441
Skulder till koncernföretag		8 226	6 825
Övriga skulder		9 911	897
Upplupna kostnader och förutbetalda intäkter	22	1 711	5 691
		24 024	14 855
Summa skulder		24 024	14 855
SUMMA EGET KAPITAL OCH SKULDER	25	193 557	701 604

Moderbolagets Egna kapital

Moderbolaget					
belopp i tkr	Aktiekapital	Ej registrerat aktiekapital	Överkursfond	Fritt eget kapital	Summa eget kapital
Belopp vid årets ingång	23 769	1 318	757 122	-95 459	686 750
Nyemission	2 934	-355	67 164	0	69 743
Kapitalanskaffningsutgifter	0	0	0	-46	-46
Årets resultat	0	0	0	-586 914	-586 914
Belopp vid årets utgång	26 703	963	824 286	-682 419	169 533

Moderbolagets kassaflödesanalys

tkr	Not	2022	2021
Den löpande verksamheten			
Rörelseresultatet		-30 286	-40 250
Erhållen ränta		35	10
Erlagd ränta		-38	-105
Justering för poster som inte ingår i kassaflödet	27	0	24 748
Kassaflöde från den löpande verksamheten		-30 289	-15 600
Förändring av rörelsekapital			
Förändring av kortfristiga fordringar		25 472	-45 187
Förändring av kortfristiga skulder		-8 671	-1 720
Kassaflöde från den löpande verksamheten		-13 488	-62 507
Investeringsverksamheten			
Investeringar i materiella anläggningstillgångar	15	0	-112
Investeringar i finansiella anläggningstillgångar	16	0	-121
Kassaflöde från investeringsverksamheten		0	-233
Finansieringsverksamheten			
Nyemission		12 585	58 235
Kapitalanskaffningsutgifter		-45	-400
Amortering		0	-1 500
Kassaflöde från finansieringsverksamheten		12 540	56 335
Periodens kassaflöde		-948	-6 405
Likvida medel vid periodens början		6 407	12 812
Kursdifferens i likvida medel		1	0
Likvida medel vid periodens slut		5 460	6 407

Noter

Not 1 Redovisningsprinciper

Årsredovisningen har upprättats i enlighet med Årsredovisningslagen och tillämpade redovisningsprinciper är enligt BFNAR 2012:1 och koncernredovisning (K3). Bolaget tillämpar samma redovisningsprinciper och beräkningsmetoder som tillämpades i årsredovisningen för 2021.

Tillgångar, avsättningar och skulder har värderats till anskaffningsvärden om inget annat anges nedan.

Immateriella anläggningstillgångar

Utgifter för forskning och utveckling

Utgifter för forskning, dvs. planerat och systematiskt sökande i syfte att erhålla ny vetenskaplig eller teknisk kunskap och insikt, redovisas som kostnad när de uppkommer.

Vid redovisning av utgifter för utveckling tillämpas aktiveringsmodellen. Det innebär att utgifter som uppkommit under utvecklingsfasen redovisas som tillgång när samtliga nedanstående förutsättningar är uppfyllda:

- Det är tekniskt möjligt att färdigställa den immateriella anläggningstillgången så att den kan användas eller säljas
- Avsikten är att färdigställa den immateriella anläggningstillgången och att använda eller sälja den
- Förutsättningar finns för att använda eller sälja den immateriella anläggningstillgången
- Det är sannolikt att den immateriella anläggningstillgången kommer att generera framtida ekonomiska fördelar
- Det finns erforderliga och adekvata tekniska, ekonomiska och andra resurser för att fullfölja utvecklingen och för att använda eller sälja den immateriella anläggningstillgången
- De utgifter som är hänförliga till den immateriella anläggningstillgången kan beräknas på ett tillförlitligt sätt.

Internt upparbetade immateriella anläggningstillgångar redovisas till anskaffningsvärde minskat med ackumulerade avskrivningar och nedskrivningar.

Anskaffningsvärdet för en internt upparbetad immateriell anläggningstillgång utgörs av samtliga direkt hänförliga utgifter (t. ex. material och löner).

Övriga immateriella anläggningstillgångar

Övriga immateriella anläggningstillgångar som förvärvats är redovisade till anskaffningsvärde minskat med ackumulerade avskrivningar och nedskrivningar. Utgifter för internt genererad goodwill och varumärken redovisas i resultaträkningen som kostnad när de uppkommer.

Avskrivningar

Avskrivning sker linjärt över tillgångens beräknade nyttjandeperiod. Avskrivningen redovisas som kostnad i resultaträkningen.

Nedskrivning

Vid varje balansdag bedöms om det finns någon indikation på att en tillgångs värde är lägre än dess redovisade värde. Om en sådan indikation finns, beräknas tillgångens återvinningsvärde.

Återvinningsvärdet är det högsta av verkligt värde med avdrag för försäljningskostnader och nyttjandevärde. Vid beräkning av nyttjandevärdet beräknas nuvärdet av de framtida kassaflöden som tillgången väntas ge upphov till i den löpande verksamheten samt när den avyttras eller utrangeras. Den diskonteringsränta som används är före skatt och återspeglar marknadsmässiga bedömningar av pengars tidsvärde och de risker som avser tillgången. En tidigare nedskrivning återförs endast om de skäl som låg till grund för beräkningen av återvinningsvärdet vid den senaste nedskrivningen har förändrats.

Nedskrivning redovisas som kostnad i resultaträkningen.

Internt upparbetade immateriella tillgångar

Balanserade utgifter för utveckling och liknande arbeten har en nyttjandeperiod om 5 år. Förvärvade immateriella tillgångar såsom Koncessioner och Goodwill har en nyttjandeperiod om 5 år.

Materiella anläggningstillgångar

Materiella anläggningstillgångar redovisas till anskaffningsvärde minskat med ackumulerade avskrivningar och nedskrivningar. I anskaffningsvärdet ingår förutom inköpspriset även utgifter som är direkt hänförliga till förvärvet.

Tillkommande utgifter

Tillkommande utgifter som uppfyller tillgångskriteriet räknas in i tillgångens redovisade värde. Utgifter för löpande underhåll och reparationer redovisas som kostnader när de uppkommer.

Avskrivningar

Avskrivning sker linjärt över tillgångens beräknade nyttjandeperiod eftersom det återspeglar den förväntade förbrukningen av tillgångens framtida ekonomiska fördelar. Avskrivningen redovisas som kostnad i resultaträkningen.

Inventarier har en nyttjandeperiod om 3-5 år.

Nedskrivning

Vid varje balansdag bedöms om det finns någon indikation på att en tillgångs värde är lägre än dess redovisade värde. Om en sådan indikation finns, beräknas tillgångens återvinningsvärde.

Återvinningsvärdet är det högsta av verkligt värde med avdrag för försäljningskostnader och nyttjandevärde. Vid beräkning av nyttjandevärdet beräknas nuvärdet av de framtida kassaflöden som tillgången väntas ge upphov till i den löpande verksamheten samt när den avyttras eller utrangeras. Den diskonteringsränta som används är före skatt och återspeglar marknadsmässiga bedömningar av pengars tidsvärde och de risker som avser tillgången. En tidigare nedskrivning återförs endast om de skäl som låg till grund för beräkningen av återvinningsvärdet vid den senaste nedskrivningen har förändrats.

Leasing

Leasetagare

Alla leasingavtal har klassificerats som finansiella eller operationella leasingavtal. Ett finansiellt leasingavtal är ett leasingavtal enligt vilka de risker och fördelar som är förknippade med att äga en tillgång i allt väsentligt överförs från leasegivaren till leasetagaren. Ett operationellt leasingavtal är ett leasingavtal som inte är ett finansiellt leasingavtal.

Finansiella leasingavtal

Rättigheter och skyldigheter enligt finansiella leasingavtal redovisas som tillgång och skuld i balansräkningen. Vid det första redovisningstillfället värderas tillgången och skulden till det lägsta av tillgångens verkliga värde och nuvärdet av minimileaseavgifterna. Utgifter som är direkt hänförliga till ingående och upplägg av leasingavtalet läggs till det belopp som redovisas som tillgång.

Efter det första redovisningstillfället fördelas minimileaseavgifterna på ränta och amortering av skulden enligt effektivräntemetoden. Variabla avgifter redovisas som kostnader det räkenskapsår de uppkommit.

Den leasade tillgången skrivs av över leasingperioden.

Operationella leasingavtal

Leasingavgifterna enligt operationella leasingavtal, inklusive förhöjd förstagångshyra men exklusive utgifter för tjänster som försäkring och underhåll, redovisas som kostnad linjärt över leasingperioden.

Utländsk valuta*Poster i utländsk valuta*

Monetära poster i utländsk valuta räknas om till balansdagens kurs. Icke-monetära poster räknas inte om utan redovisas till kursen vid anskaffningstillfället.

Valutakursdifferenser som uppkommer vid reglering eller omräkning av monetära poster redovisas i resultaträkningen det räkenskapsår de uppkommer.

Varulager

Varulagret är upptaget till det lägsta av anskaffningsvärdet och nettoförsäljningsvärdet. Därvid har inkuransrisk beaktats. Anskaffningsvärdet beräknas enligt först in- först ut- principen. I anskaffningsvärdet ingår förutom utgifter för inköp även utgifter för att bringa varorna till deras aktuella plats och skick.

I egentillverkade halv- och helfabrikat består anskaffningsvärdet av direkta tillverkningskostnader och de indirekta kostnader som utgör mer än en oväsentlig del av den sammanlagda utgiften för tillverkningen. Vid värdering har hänsyn tagits till normalt kapacitetsutnyttjande.

Finansiella instrument

Finansiella tillgångar och skulder redovisas i enlighet med kapitel 11 (Finansiella instrument värderade utifrån anskaffningsvärdet) i BFNAR 2012:1.

Redovisning i och borttagande från balansräkningen

En finansiell tillgång eller finansiell skuld tas upp i balansräkningen när företaget blir part i instrumentets avtalsmässiga villkor. En finansiell tillgång tas bort från balansräkningen när den avtalsenliga rätten till kassaflödet från tillgången har upphört eller reglerats. Detsamma gäller när de risker och fördelar som är förknippade med innehavet i allt väsentligt överförs till annan part och företaget inte längre har kontroll över den finansiella tillgången. En finansiell skuld tas bort från balansräkningen när den avtalade förpliktelsen fullgjorts eller upphört.

Värdering av finansiella tillgångar

Finansiella tillgångar värderas vid första redovisningstillfället till anskaffningsvärde, inklusive eventuella transaktionsutgifter som är direkt hänförliga till förvärvet av tillgången.

Finansiella omsättningstillgångar värderas efter första redovisningstillfället till det lägsta av anskaffningsvärdet och nettoförsäljningsvärdet på balansdagen.

Kundfordringar och övriga fordringar som utgör omsättningstillgångar värderas individuellt till det belopp som beräknas inflyta.

Finansiella anläggningstillgångar värderas efter första redovisningstillfället till anskaffningsvärde med avdrag för eventuella nedskrivningar och med tillägg för eventuella uppskrivningar.

Värdering av finansiella skulder

Finansiella skulder värderas till upplupet anskaffningsvärde. Utgifter som är direkt hänförliga till upptagande av lån korrigerar lånets anskaffningsvärde och periodiseras enligt effektivräntemetoden.

Ersättningar till anställda

Ersättningar till anställda efter avslutad anställning

Pensionsförpliktelser

Bolagets samtliga pensionsplaner är avgiftsbestämda. En avgiftsbestämd pensionsplan är en pensionsplan enligt vilken bolaget betalar fasta avgifter till en separat juridisk enhet. Bolaget har inte några rättsliga eller informella förpliktelser att betala ytterligare avgifter om denna juridiska enhet inte har tillräckliga tillgångar för att betala alla ersättningar till anställda som hänger samman med de anställdas tjänstgöring under innevarande eller tidigare perioder.

För avgiftsbestämda pensionsplaner betalar bolaget avgifter till offentligt eller privat administrerade pensionsförsäkringsplaner på obligatorisk, avtalsenlig eller frivillig basis. Bolaget har inga ytterligare betalningsförpliktelser när avgifterna väl är betalda. Avgifterna redovisas som personalkostnader när de förfaller till betalning. Förutbetalda avgifter redovisas som en tillgång i den utsträckning som kontant återbetalning eller minskning av framtida betalningar kan komma bolaget tillgodo.

Kortfristiga ersättningar till anställda

Kortfristiga ersättningar till anställda är, med undantag för ersättningar vid uppsägning, sådana ersättningar som förväntas regleras helt inom tolv månader efter utgången av den rapportperiod under vilken de anställda utför tjänsterna.

Ersättningar vid uppsägning

Ersättningar vid uppsägningar, i den omfattning ersättningen inte ger företaget några framtida ekonomiska fördelar, redovisas endast som en skuld och en kostnad när företaget har en legal eller informell förpliktelse att antingen

- a) avsluta en anställds eller en grupp av anställdas anställning före den normala tidpunkten för anställningens upphörande, eller
- b) lämna ersättningar vid uppsägning genom erbjudande för att uppmuntra frivillig avgång. Ersättningar vid uppsägningar redovisas endast när företaget har en detaljerad plan för uppsägningen och inte har någon realistisk möjlighet att annullera planen.

Skatt

Skatt på årets resultat i resultaträkningen består av aktuell skatt och uppskjuten skatt. Aktuell skatt är inkomstskatt för innevarande räkenskapsår som avser årets skattepliktiga resultat och den del av tidigare räkenskapsårs inkomstskatt som ännu inte har redovisats. Uppskjuten skatt är inkomstskatt för skattepliktigt resultat avseende framtida räkenskapsår till följd av tidigare transaktioner eller händelser.

Uppskjuten skatteskuld redovisas för alla skattepliktiga temporära skillnader, dock inte för temporära skillnader som härrör från första redovisningen av goodwill. Uppskjuten skattefordran redovisas för avdragsgilla temporära skillnader och för möjligheten att i framtiden använda skattemässiga underskottsavdrag. Värderingen baseras på hur det redovisade värdet för motsvarande tillgång eller skuld förväntas återvinnas respektive regleras. Beloppen baseras på de skattesatser och skatteregler som är beslutade per balansdagen och har inte nuvärdeberäknats.

Intäkter

Det inflöde av ekonomiska fördelar som företaget erhållit eller kommer att erhålla för egen räkning redovisas som intäkt. Intäkter värderas till verkliga värdet av det som erhållits eller kommer att erhållas, med avdrag för rabatter.

Försäljning av tjänster

Intäkter har tagits upp till verkligt värde av vad som erhållits eller kommer att erhållas och redovisas i den omfattning det är sannolikt att de ekonomiska fördelarna kommer att tillgodogöras bolaget och intäkterna kan beräknas på ett tillförlitligt sätt.

Pågående tjänsteuppdrag

Inkomster från uppdrag på löpande räkning redovisas som intäkt i takt med att arbetet utförs och material levereras eller förbrukas innebärande att vinsten från uppdragen avräknas successivt.

Om det inte är sannolikt att betalning kommer att erhållas för belopp som redan har redovisats som intäkt redovisas det belopp som sannolikt inte kommer att erhållas som en kostnad.

I balansräkningen jämförs redovisade intäkter med de belopp som fakturerats beställaren under samma period. Om de fakturerade beloppen överstiger den redovisade intäkten utgör mellanskillnaden en skuld, vilken redovisas som fakturerad men ej upparbetad intäkt. Om intäkten överstiger de fakturerade beloppen utgör mellanskillnaden en fordran vilken redovisas som upparbetad men ej fakturerad intäkt.

Försäljning av varor

Vid försäljning av varor redovisas intäkten vid leverans.

Vid försäljning av varor redovisas en intäkt när följande kriterier är uppfyllda:

- De ekonomiska fördelarna som är förknippade med transaktionen sannolikt kommer att tillfalla företaget,
- Inkomsten kan beräknas på ett tillförlitligt sätt,
- Företaget har överfört de väsentliga riskerna och fördelarna som är förknippade med varornas ägande till köparen,
- Företaget har inte längre ett sådant engagemang i den löpande förvaltningen som vanligtvis förknippas med ägande och utövar inte heller någon reell kontroll över de sålda varorna, samt
- De utgifter som har uppkommit eller förväntas uppkomma till följd av transaktionen kan beräknas på ett tillförlitligt sätt.

Ränta och utdelning

Intäkt redovisas när de ekonomiska fördelarna som är förknippade med transaktionen sannolikt kommer att tillfalla företaget samt när inkomsten kan beräknas på ett tillförlitligt sätt.

Ränta redovisas som intäkt enligt effektivräntemetoden.

Utdelning redovisas när behörigt organ har fattat beslut om att utdelning ska lämnas.

Koncernredovisning

Dotterföretag

Dotterföretag är företag i vilka moderföretaget direkt eller indirekt innehar mer än 50 % av röstetalet eller på annat sätt har ett bestämmande inflytande. Bestämmande inflytande innebär en rätt att utforma ett företags finansiella och operativa strategier i syfte att erhålla ekonomiska fördelar. Redovisningen av rörelseförvärv bygger på enhetssynen. Det innebär att förvärvsanalysen upprättas per den tidpunkt då förvärvaren får bestämmande inflytande. Från och med denna tidpunkt ses förvärvaren och den förvärvade enheten som en redovisningsenhet. Tillämpningen av enhetssynen innebär vidare att alla tillgångar (inklusive goodwill) och skulder samt intäkter och kostnader medräknas i sin helhet även för delägda dotterföretag.

Anskaffningsvärdet för dotterföretag beräknas till summan av verkligt värde vid förvärvstidpunkten för erlagda tillgångar med tillägg av uppkomna och övertagna skulder samt emitterade eget kapitalinstrument, utgifter som är direkt hänförliga till rörelseförvärvet samt eventuell tilläggsköpeskilling. I förvärvsanalysen fastställs det verkliga värdet, med några undantag, vid förvärvstidpunkten av förvärvade identifierbara tillgångar och övertagna skulder samt minoritetsintresse. Minoritetsintresse värderas till verkligt värde vid förvärvstidpunkten. Från och med förvärvstidpunkten inkluderas i koncernredovisningen det förvärvade företags intäkter och kostnader, identifierbara tillgångar och skulder liksom eventuell uppkommen goodwill eller negativ goodwill.

Förändringar i ägarandel

Vid förvärv av ytterligare andelar i företag som redan är dotterföretag upprättas inte någon ny förvärvsanalys eftersom moderföretaget redan har bestämmande inflytande. Eftersom förändringar i innehavet i företag som är dotterföretag enbart är en transaktion mellan ägarna redovisas inte någon vinst eller förlust i resultaträkningen utan effekten av transaktionen redovisas enbart i eget kapital.

Vid förvärv av ytterligare andelar i ett företag så att företaget blir dotterföretag upprättas en förvärvsanalys. De sedan tidigare ägda andelarna anses avyttrade. Andelar i ett dotterföretag har förvärvats. Vinst eller förlust, beräknad som skillnaden mellan verkligt värde och koncernmässigt redovisat värde, ska redovisas i koncernresultaträkningen.

Avyttras andelar i ett dotterföretag eller bestämmande inflytande upphör på annat sätt, anses andelarna som avyttrade i koncernredovisningen och vinst eller förlust vid avyttringen redovisas i koncernresultaträkningen. Om andelar finns kvar efter att bestämmande inflytande har upphört redovisas dessa med det verkliga värdet vid förvärvstidpunkten som anskaffningsvärde.

Eliminering av transaktioner mellan koncernföretag och gemensamt styrda företag

Koncerninterna fordringar och skulder, intäkter och kostnader och realiserade vinster eller förluster som uppkommer vid transaktioner mellan koncernföretag och gemensamt styrda företag som redovisas enligt kapitalandelsmetoden, elimineras i sin helhet.

Innehav i intresseföretag

Innehav i intresseföretag redovisas vid första redovisningstillfället till anskaffningsvärde och därefter enligt kapitalandelsmetoden, dvs. att ägarföretagets andel av intresseföretagets nettoresultat tas in i koncernredovisningen. Andel i intresseföretagets resultat särredovisas under finansiella poster på raden

”Resultat från andelar i intresseföretag”. Eventuell justering av goodwill eller verkligt värde hänförligt till Koncernens andel i intresseföretaget redovisas inte separat utan inkluderas i det redovisade värdet för innehav i intresseföretag.

Det redovisade värdet för innehav i intresseföretag ökas eller minskas med Koncernens andel av intresseföretagets resultat, justerat där så krävs för att säkerställa överensstämmelse med Koncernens redovisningsprinciper.

I de fall det redovisade värdet på andelarna är noll redovisas ytterligare förluster endast till den del ägarföretaget har en legal förpliktelse.

Ägarintresse i övriga företag

Innehav i dotterbolag som är av tillfällig karaktär som ska avyttras helt eller delvis till ett ägande under 20% i närtid beaktas inte som dotterbolag i koncernredovisningen utan klassificeras som ”Ägarintresse i övriga företag” i balansräkningen. Syftet är att över tid presentera finansiella siffror som är jämförbara mellan räkenskapsåren och ger en mer rättvisande bild över Bolaget finansiella utveckling.

Redovisningsprinciper i moderföretaget

Redovisningsprinciperna i moderföretaget överensstämmer med de ovan angivna redovisningsprinciperna i koncernredovisningen.

Nedskrivning andelar i koncernföretag

Vid varje balansdag bedöms om det finns någon indikation på att en tillgångs värde är lägre än dess redovisade värde. Om en sådan indikation finns, beräknas tillgångens återvinningsvärde.

Återvinningsvärdet är det högsta av verkligt värde med avdrag för försäljningskostnader och nyttjandevärde. Vid beräkning av nyttjandevärdet beräknas nuvärdet av de framtida kassaflöden som tillgången väntas ge upphov till i den löpande verksamheten samt när den avyttras eller utrangeras. Den diskonteringsränta som används är före skatt och återspeglar marknadsmässiga bedömningar av pengars tidsvärde och de risker som avser tillgången. En tidigare nedskrivning återförs endast om de skäl som låg till grund för beräkningen av återvinningsvärdet vid den senaste nedskrivningen har förändrats.

Not 2 Uppskattningar och bedömningar

Betydande bedömningar

Följande är betydande bedömningar som har gjorts vid tillämpning av de av koncernens redovisningsprinciper som har den mest betydande effekten på den finansiella rapporten.

Aktivering av immateriella tillgångar

Fördelningen mellan forsknings- och utvecklingsfaserna i nya utvecklingsprojekt av programvara och bestämning av huruvida kraven för aktivering av utvecklingsutgifter är uppfyllda kräver bedömningar. Efter aktivering övervakas huruvida redovisningskraven för utvecklingskostnader uppfylls även fortsättningsvis och om det finns indikationer på att de aktiverade utgifterna kan vara utsatta för en värdenedgång. Koncernen innehar balanserade immateriella tillgångar som ännu inte färdigställts. Sådana ska nedskrivningsprövas löpande. För att kunna göra detta måste uppskattning göras av framtida kassaflöden hänförliga till tillgången eller den kassagenererande enhet som tillgången ska

hänförs till när den är färdigställd. En lämplig diskonteringsränta ska också bestämmas för att kunna diskontera dessa beräknade kassaflöden.

Osäkerhet i uppskattningen

Nedan följer information om uppskattningar och antaganden som har den mest betydande effekten på redovisning och värdering av tillgångar, skulder, intäkter och kostnader. Utfallet från dessa kan avvika väsentligt.

Nedskrivningar

För att bedöma nedskrivningsbehovet beräknas återvinningsvärdet för varje tillgång eller kassagenererande enhet baserat på förväntade framtida kassaflöde och med användning av en lämplig ränta för att kunna diskontera kassaflödet. Osäkerheter ligger i antaganden om framtida kassaflöde och fastställande av en lämplig diskonteringsränta.

Rörelseförvärv

Vid beräkning av verkligt värde används olika värderingstekniker för att fastställa det verkliga värdet i ett rörelseförvärv. Val av värderingsteknik kan skilja beroende på vilken bransch, storlek på förvärvs objektet eller vilken fast förvärvs objektet befinner sig vid förvärvstidpunkten. Verkligt värde på tilläggsköpeskillning är beroende av utfallet på förhand bestämda variabler.

Not 3 Nettoomsättning per rörelsegren och geografisk marknad

	Koncernen	Koncernen	Moderbolaget	Moderbolaget
	2022-12-31	2021-12-31	2022-12-31	2021-12-31
Rörelsegren				
Konsulttjänster	180 118	81 383	0	0
Annan nettoomsättning	33 712	4 785	4 448	6 945
Totalt	213 830	86 168	4 448	6 945
Geografisk marknad				
Sverige	190 771	69 313	4 448	6 945
Schweiz	13 974	10 068	0	0
Tyskland	1 296	1 241	0	0
Spanien	1 954	488	0	0
Serbien	4 167	4 602	0	0
England	1 668	456	0	0
Totalt	213 830	86 168	4 448	6 945

Not 4 Arvode och kostnadsersättning till revisorer

	Koncernen	Koncernen	Moderbolaget	Moderbolaget
	2022-12-31	2021-12-31	2022-12-31	2021-12-31
Grant Thornton Sweden AB				
Revisionsuppdrag	2 585	1 277	1 037	271
Andra uppdrag	0	172	0	325
	2 585	1 449	1 037	596
KPMG AB				
Revisionsuppdrag	0	192	-	-
Andra uppdrag	0	0	-	-
	0	192	-	-
Edlund & Partners AB				
Revisionsuppdrag	0	32	-	-
Andra uppdrag	0	18	-	-
	0	50	-	-
Totalt	2 585	1 691	1 037	596

Not 5 Leasing

Koncernen har bara korttidskontrakt, vilket innebär att inga leasingavtal redovisas som finansiella. Koncernen har hyresavtal som under kommande räkenskapsperiod 2023 uppgår till 4 506 tkr (4 545) och under räkenskapsperioderna 2024-2028 uppgår det till totalt 5 275 tkr (6 633).

Not 6 Anställda, personalkostnader och arvode till styrelse

	Koncernen	Koncernen	Moderbolaget	Moderbolaget
Ersättning till anställda	2022-12-31	2021-12-31	2022-12-31	2021-12-31
Löner - VD & styrelse	3 103	2 086	3 103	1 285
Löner - övriga anställda	70 652	43 779	3 411	5 777
	73 755	45 865	6 514	7 062
Pensioner - VD & styrelse	0	0	0	32
Pensioner - övriga anställda	2 220	1 668	12	248
Övriga sociala avgifter	10 798	7 791	1 075	2 299
	13 018	9 459	1 087	2 579
Medelantalet anställda	164	97	6	5
varav kvinnor	50	29	1	1

Styrelse

Styrelsen består av 5 st manliga ledamöter och 1 st kvinnliga ledamöter. Styrelseledamöternas arvode uppgår till 100 000 kronor per ledamot och ordförandes arvode uppgår till 200 000 kronor. Arvodet gäller per mandatperiod.

Verkställande direktör

Verkställande direktören har ett särskilt avtal om avgångsvederlag. Avgångsvederlaget ger ersättning för tolv månader efter en uppsägningstid på sex månader. Endast företaget äger rätt att utlösa avtalet.

Verkställande direktören har rätt att säga upp sin anställning med en uppsägningstid om sex månader. Ingen rätt till avgångsvederlag föreligger om verkställande direktören säger upp sig själv.

Ersättning till ledande befattningshavare 2022

Ersättning till ledande befattningshavare 2022, tkr	Grundlön, arvode	Övriga sociala kostnader	Summa
Styrelseledamot Hans Isoz *	75	24	99
Styrelseledamot William Moulod *	75	24	99
Styrelseledamot Suzanne Ahmadi Rönnqvist *	75	24	99
Styrelseledamot Sebastian Nyaiesh *	75	24	99
Styrelseledamot Stefan Ulrich Fleissner *	0	0	0
Styrelseledamot Tord Lendau (jan-juni) *	150	47	197
Verkställande Direktör Arli Mujkic **	2 878	216	3 094
Summa ledande befattningshavare	3 328	359	3 687

* Moderbolaget

** Bolagets verkställande direktör är bosatt och beskattningsskyldig i Tyskland.

Ersättning till ledande befattningshavare 2021

Under räkenskapsåret 2021 utgick inget arvode till styrelsen och den totala ersättning till Bolagets verkställande direktör uppgick till 2 086 tkr.

Not 7 Resultat från andelar i dotterbolag

	Koncernen 2022-12-31	Koncernen 2021-12-31	Moderbolaget 2022-12-31	Moderbolaget 2021-12-31
Realisationsresultat vid avyttring av andelar	-4 303	-313	0	0
Nedskrivning	0	0	-582 105	0
	-4 303	-313	-582 105	0

Not 8 Resultat från andelar i intresseföretag

	Koncernen 2022-12-31	Koncernen 2021-12-31	Moderbolaget 2022-12-31	Moderbolaget 2021-12-31
Resultatandel gemensamt styrda företag	-8 582	0	0	0
	-8 582	0	0	0

Not 9 Resultat från andelar i andra långfristiga värdepappersinnehav

	Koncernen 2022-12-31	Koncernen 2021-12-31	Moderbolaget 2022-12-31	Moderbolaget 2021-12-31
Realisationsresultat vid avyttring av andelar	-5 603	192	0	0
Nedskrivningar	-13 345	0	0	0
	-18 948	192	0	0

Not 10 Bokslutsdispositioner

	Moderbolaget 2022-12-31	Moderbolaget 2021-12-31
Bokslutsdispositioner		
Erhållna koncernbidrag	25 480	0
	25 480	0

Not 11 Skatt på årets resultat

	Koncernen	Koncernen	Moderbolaget	Moderbolaget
Skatt på årets resultat	2022-12-31	2021-12-31	2022-12-31	2021-12-31
Aktuell skattekostnad	-1 042	-2 318	0	0
Förändring av uppskjuten skatt	0	0	0	0
	-1 042	-2 318	0	0

	Koncernen	Koncernen	Moderbolaget	Moderbolaget
Avstämning av effektiv skatt	2022-12-31	2021-12-31	2022-12-31	2021-12-31
Resultat före skatt	-126 773	-73 223	-586 914	-40 345
Skatt enligt gällande skattesats 20,6% (20,6%)	26 115	15 084	120 904	8 634
- Ej avdragsgilla kostnader	-32 860	-8 796	-119 985	-4 872
- Ej skattepliktiga intäkter	0	731	0	0
- Skattemässiga underskott för vilka ingen uppskjuten skattefordran redovisats	-2 793	-12 492	-919	-3 762
-Skattepliktiga schablonintäkter på p-fond	-0	-2	0	0
-Outnyttjat underskott föregående år	-46	0	0	0
Skattekostnad dotterbolag	-751	0	0	0
- Uppskjutet outnyttjat underskott	0	3 148	0	0
-Justering utländska skatter	-3	10	0	0
Redovisad skatt	-1 042	-2 318	0	0

Not 12 Balanserade utgifter för utvecklingsarbete och liknande arbeten

Koncernen	Koncernen	Koncernen	Moderbolaget	Moderbolaget
Balanserade utgifter	2022-12-31	2021-12-31	2022-12-31	2021-12-31
Akkumulerade anskaffningsvärden				
Vid årets början	139 158	49 359	0	36 458
Årets inköp	15 234	25 453	0	0
Rörelseförvärv	0	63 602	0	0
Årets avyttringar	-111 601	0	0	-36 458
Omräkningsdifferenser	744	744	0	0
	42 047	139 158	0	0
Akkumulerade avskrivningar				
Vid årets början	-21 584	0	0	-6 908
Årets avskrivningar	-3 268	-6 984	0	-1 998
Rörelseförvärv	0	-14 600	0	0
Årets avyttringar	20 363	0	0	8 906
	-4 489	-21 584	0	0
Akkumulerade nedskrivningar				
Vid årets början	-45 639	0	0	-4 300
Årets nedskrivningar	-16 862	-18 615	0	-22 724
Rörelseförvärv	0	-27 024	0	0
Årets avyttringar	45 639	0	0	27 024
	-16 862	-45 639	0	0
Vid årets slut	20 696	71 935	0	0

Not 13 Koncessioner, patent och licenser

Koncessioner, patent och licenser	Koncernen	Koncernen	Moderbolaget	Moderbolaget
	2022-12-31	2021-12-31	2022-12-31	2021-12-31
Akkumulerade anskaffningsvärden				
Vid årets början	234	219	0	0
Årets inköp	0	0	0	0
Förvärv	975	15	0	0
Försäljningar	-9	0	0	0
	1 200	234	0	0
Akkumulerade avskrivningar				
Vid årets början	-47	0	0	0
Årets avskrivningar	-415	-47	0	0
Förvärv	-4	0	0	0
Försäljningar	0	0	0	0
	-466	-47	0	0
Vid årets slut	734	187	0	0

Not 14 Goodwill

Koncernen	Koncernen	Koncernen	Moderbolaget	Moderbolaget
Goodwill	2022-12-31	2021-12-31	2022-12-31	2021-12-31
Akkumulerade anskaffningsvärden				
Vid årets början	250 349	572	0	0
Årets inköp	13 244	186 400	0	0
Förvärv	20 563	63 367	0	0
Försäljningar	-51 440	0	0	0
Omräkningsdifferens	0	10	0	0
	232 716	250 349	0	0
Akkumulerade avskrivningar				
Vid årets början	-51 356	-34	0	0
Årets avskrivningar	-40 053	-36 665	0	0
Förvärv	0	-14 657	0	0
Försäljningar	15 150	0	0	0
	-76 259	-51 356	0	0
Akkumulerade nedskrivningar				
Vid årets början	-30 000	0	0	0
Årets nedskrivning	-18 282	-30 000	0	0
	-48 282	-30 000	0	0
Vid årets slut	108 175	168 993	0	0

Not 15 Materiella anläggningstillgångar

	Koncernen	Koncernen	Moderbolaget	Moderbolaget
Inventarier	2022-12-31	2021-12-31	2022-12-31	2021-12-31
Akkumulerade anskaffningsvärden				
Vid årets början	6 270	630	0	145
Årets inköp	547	659	0	126
Rörelseförvärv	0	4 955	0	0
Försäljningar	-856	0	0	-271
Omräkningsdifferens	0	26	0	0
	5 961	6 270	0	0
Akkumulerade avskrivningar				
Vid årets början	-4 959	-349	0	-125
Årets avskrivningar	-475	-233	0	-22
Rörelseförvärv	0	-4 377	0	0
Försäljningar	471	0	0	147
	-4 963	-4 959	0	0
Vid årets slut	998	1 311	0	0

Not 16 Andelar i koncernbolag

Kapitalandelen överensstämmer med röstandelen.

Moderbolaget				2022	2021
Företag, org nr	Säte	Antal aktier	Kap. andel%	Redovisat värde	Redovisat värde
Invajo AB, 559225-3107	Stockholm	50 000	0%	0	22 965
EPTI Service AB, 559375-4020	Stockholm	250	100%	40 111	0
EPTI GmbH, 256782	Tyskland	25 000	100%	273	0
EPTI Invest AB, 559117-2175	Stockholm	661 575	100%	133 548	624 199
				173 932	647 164

Moderbolaget		
Andelar i koncernbolag	2022-12-31	2021-12-31
Akkumulerade anskaffningsvärden		
Vid årets början	647 165	16 000
Årets förvärv	298	624 199
Lämnade aktieägartillskott	131 539	6 965
Årets nedskrivningar	-582 105	
Årets avyttringar	-22 965	0
Vid årets slut	173 932	647 164

Not 17 Andelar i intresseföretag

Kapitalandelen överensstämmer med röstandelen.

Intressebolag							
Företag, org nr	Säte	Antal aktier	Kap. andel%	Redovisat värde 2022	Redovisat värde 2021		
Apotekamo AB	Stockholm	478 067	41,46%	65 225	0		
- Apotekamo doo 4202853970006	Sarajevo	100	100%	-			
- Menta pharmacy 4403064120001	Pale	100	100%	-			
- Apotekamo doo 21617601	Belgrad	100	100%	-			
- Apotekamo pharmacy 17914049	Belgrad	100	100%	-			
Bruger AB 559210-6560	Stockholm	83 875	47,93%	141			
Leader Island AB 559096-9027	Göteborg	63 723	36,26%	142	4 734		
D1 technology AB 559267-6463	Krokom	17 619	47,19%	5 054	0		
- Vacation Donation AB 559309-9343	Åre	250	100%	-			
SmartFormular International AB 559352-1171	Stockholm	95 000	19,8%	10	0		
Moblrn AB 556930-0535	Stockholm	709 521	27,32%	2 215	0		
Invajo AB 559225-3107	Stockholm	115	23%	2 987	0		
Affactor 559287-1940	Stockholm	11 407	45,63%	11	0		
				75 785	4 734		

Andelar i intressebolag	Koncernen	Koncernen	Moderbolaget	Moderbolaget
	2022-12-31	2021-12-31	2022-12-31	2021-12-31
Akkumulerade anskaffningsvärden				
Vid årets början	4 734	0	0	0
Förvärv	4 447	4 734	0	0
Försäljningar	-23 115	0	0	0
Resultat från andelar i intresseföretag	-8 582			
Omklassificeringar	47 952	0	0	0
Vid årets utgång	25 436	4 734	0	0
Akkumulerade uppskrivningar				
Vid årets början	0	0	0	0
Årets uppskrivningar	62 538	0	0	0
Återförda uppskrivningar	0	0	0	0
Omklassificeringar	0	0	0	0
Vid årets utgång	62 538	0	0	0
Akkumulerade nedskrivningar				
Vid årets början	0	0	0	0
Årets nedskrivningar	-12 189	0	0	0
Återförda nedskrivningar	0	0	0	0
Omklassificeringar	0	0	0	0
Vid årets utgång	-29 353	0	0	0
Redovisat värde	75 785	4 734	0	0

Årets uppskrivning av finansiella tillgångar i intresseföretag är hänförligt till koncernens uppskrivning av aktierna i Apotekamo AB. Koncernen genomförde en uppskrivning om 62 538 tkr av aktierna i Apotekamo AB vilket efter uppskrivningen motsvarar EPTIs andel av Apotekamo AB senaste post-money värdering på kapitalanskaffningen som fastställdes under räkenskapsåret.

Not 18 Långfristiga värdepappersinnehav

Långfristiga värdepappersinnehav	Koncernen	Koncernen	Moderbolaget	Moderbolaget
	2022-12-31	2021-12-31	2022-12-31	2021-12-31
Akkumulerade anskaffningsvärden				
Vid årets början	13 831	10 423	0	0
Förvärv	8 615	10 688	0	0
Omklassificeringar	-9 925	0	0	0
Försäljningar	-208	-7 280	0	0
	12 313	13 831	0	0
Akkumulerade nedskrivningar				
Vid årets början	0	-2 143	0	0
Årets nedskrivningar	-6 126	-1 364	0	0
Förvärv	0	0	0	0
Återförda nedskrivningar	0	3 507	0	0
	-6 126	0	0	0
Vid årets slut	6 187	13 831	0	0

Not 19 Ägarintresse i övriga företag

Ägarandelen av kapitalet avses, vilket även överensstämmer med andelen av rösterna för totalt antal Aktier.

Företag, org nr	Säte	Antal aktier	Kap. andel%	Redovisat värde 2022
Linky AB (publ), 556666-0170	Stockholm	192 529 363	62,27%	1 094
Mäklarappen Sverige AB, 559045-7445	Stockholm	1 509 614	63,16%	16 341
Workamo AB, 559226-6141	Stockholm	412 246	56,08%	10 267
				27 702

Ägarintresse i övriga företag	Koncernen	Koncernen	Moderbolaget	Moderbolaget
	2022-12-31	2021-12-31	2022-12-31	2021-12-31
Akkumulerade anskaffningsvärden				
Vid årets början	0	0	0	0
Förvärv	72 694	0	0	0
Försäljningar	0	0	0	0
Omklassificeringar	10 267	0	0	0
Vid årets utgång	82 961	0	0	0
Akkumulerade nedskrivningar				
Vid årets början	0	0	0	0
Årets nedskrivningar	-55 259	0	0	0
Omklassificeringar	0	0	0	0
Vid årets utgång	-55 259	0	0	0
Redovisat värde	27 702	0	0	0

Not 20 Övriga långfristiga fordringar

	Koncernen	Koncernen	Moderbolaget	Moderbolaget
Andra långfristiga fordringar	2022-12-31	2021-12-31	2022-12-31	2021-12-31
Akkumulerade anskaffningsvärden				
Vid årets början	4 731	2 319	0	0
Tillkommande fordringar	15 629	4 231	49	0
Omklassificeringar	0	0	0	0
Reglerade fordringar	-531	-1 819	0	0
	19 829	4 731	49	0
Vid årets slut	19 829	4 731	49	0

Not 21 Förutbetalda kostnader och upplupna intäkter

	Koncernen	Koncernen	Moderbolaget	Moderbolaget
Förutbetalda kostnader och upplupna intäkter	2022-12-31	2021-12-31	2022-12-31	2021-12-31
Förutbetalda marknadsföringskostnader	11 491	0	11 491	0
Övriga förutbetalda kostnader	417	2 138	14	0
Upplupna intäkter	3 535	6 104	0	0
	15 443	8 242	11 505	0

Not 22 Upplupna kostnader och förutbetalda intäkter

Upplupna kostnader och förutbetalda intäkter	Koncernen	Koncernen	Moderbolaget	Moderbolaget
	2022-12-31	2021-12-31	2022-12-31	2021-12-31
Personalrelaterade kostnader	6 924	9 844	743	288
Övriga upplupna kostnader	3 603	14 546	968	1 968
Förutbetalda intäkter	1 213	11 644	0	3 723
	11 740	36 034	1 711	5 979

Not 23 Antal Aktier

Datum	Händelse	Förändring	Antal aktier
2022-01-01	Ingående antal aktier		95 077 463
2022-01-03	Kontant emission	5 271 335	100 348 798
2022-02-09	Kontant emission	1 606 522	101 955 320
2022-04-12	Kvittningsmission	2 059 569	104 014 889
2022-07-04	Kvittningsmission	1 204 055	105 218 944
2022-07-15	Kvittningsmission	1 594 592	106 813 536
2022-12-31	Utgående antal aktier		106 813 536

Moderbolaget har teckningsoptioner enligt incitamentsprogram 2020/2023 serie 1 för ledning, övriga anställda och konsulter genom utgivande av 380 000 teckningsoptioner, samt incitament 2020/2023 serie 2 för Bolagets styrelse genom utgivande av 200 000 teckningsoptioner. Vid full utnyttjande av båda incitamentsprogrammen kommer 580 000 aktier att emitteras och Bolagets aktiekapital kommer öka med ytterligare 145 000,00 SEK.

Not 24 Långfristiga skulder

	Koncernen	Koncernen	Moderbolaget	Moderbolaget
Långfristiga skulder	2022-12-31	2021-12-31	2022-12-31	2021-12-31
Amortering inom 2 till 5 år	12 872	22 791	0	0

	Koncernen	Koncernen	Moderbolaget	Moderbolaget
Kortfristiga skulder	2022-12-31	2021-12-31	2022-12-31	2021-12-31
Amortering inom 1 år	5 000	6 689	0	0

Not 25 Ställda säkerheter

	Koncernen	Koncernen	Moderbolaget	Moderbolaget
Ställda säkerheter	2022-12-31	2021-12-31	2022-12-31	2021-12-31
Företagsinteckningar	36 060	32 000	6 560	1 560

Koncernens checkräkningskredit uppgick till 16 000 tkr (13 400) per den sista december 2022 varav 10 180 tkr (3 524) utnyttjades vid periodens utgång.

Not 26 Uppskjuten skattefordran

	Koncernen	Koncernen	Moderbolaget	Moderbolaget
Uppskjuten skattefordran	2022-12-31	2021-12-31	2022-12-31	2021-12-31
Skattemässiga underskottsavdrag	0	96	0	0

Not 27 Justeringar för poster som inte ingår i kassaflödet

Koncernen	Koncernen	Koncernen	Moderbolaget	Moderbolaget
Justeringar kassaflödet	2022-12-31	2021-12-31	2022-12-31	2021-12-31
Avsk. & nedsk. av immat. och mat. Anläggningstillgångar	82 749	62 854	0	24 748
Övriga externa kostnader	0	31 209	0	0
Övriga justeringar	11 230	313	0	0
	93 979	94 376	0	24 748

Not 28 Inköp och försäljning mellan koncernföretag

Av moderföretagets totala inköp och försäljning mätt i kronor avser 6% (100%) av inköpen och 17% (0%) av försäljningen andra företag inom hela den företagsgrupp som företaget tillhör.

**Not 29 Förändring i koncernens sammansättning
Förvärv under 2022**

Företag	Köpeskilling (tkr)	Kap. andel%	Förvärvstidpunkt
Adhype AB	22 000	100%	April

Koncernen förvärvade 100% av Adhype under 2022 till en köpeskilling om 22 miljoner kronor.

Detaljerna i rörelseförvärven är enligt följande:

tkr	2022-12-31
Anskaffningsvärde för aktier	
Verkligt värde av köpeskilling	22 000
- Varav belopp som regleras med likvida medel	9 200
Summa köpeskilling	22 000
Redovisade belopp på identifierbara nettotillgångar	
Immateriella anläggningstillgångar	975
Kortfristiga fordringar	695
Likvida medel	350
Övriga skulder	-542
Leverantörsskulder och andra skulder	-41
Summa identifierbara nettotillgångar	1 437
Goodwill vid förvärv	20 563
Summa	22 000
Köpeskilling i likvida medel	-9 200
Förvärvade likvida medel	350
Nettokassaflöde vid förvärv	-8 850

Adhype AB har bidrag med 4 119 tkr till koncernens omsättning under räkenskapsåret 2022, påverkat koncernens EBITDA positivt med 2 333 tkr och bidragit positivt på årets resultat med 1 374 tkr till koncernen.

Avyttringar under 2022

Företag	Köpeskilling (tkr)	Kap. andel%	Avyttringspunkt
Parkamo GmbH	0	50%	Februari
Apotekamo AB	3	1%	Mars
Bruger AB	0	3%	Mars
Workamo AB	0	1%	Mars
D1 technology AB	3	10%	Mars
Smart Formular AB	40	80%	Juni
Invajo AB	10 000	77%	December

Den 31 mars 2022 avyttrade koncernen; 1% av aktieinnehavet i dotterbolaget Apotekamo AB, 1% av aktieinnehavet i dotterbolaget Workamo AB och 10% av aktieinnehavet i D1 Technology AB. Samtliga avyttringar erlades med likvida medel. Den 31 mars 2022 avslutades aktieägaravtal mellan EPTI och minoritetsägare i Bruger AB vilket låg till grund att EPTIs ägande understeg 50% och därmed ej konsolideras från den dagen. Den 25 februari likviderades dotterbolaget Parkamo AB från koncernen. Den 30 juni 2022 avyttrade koncernen 80% av aktieinnehavet i dotterbolaget Smart Formular AB, ersättningen erlades med likvida medel. Den 28 december avyttrade koncernens 77% av aktieinnehavet i Invajo AB, ersättningen erlades med likvida medel.

Detaljerna i avyttringarna är enligt följande:

tkr	2022-12-31
Redovisade belopp på identifierbara nettotillgångar	
Immateriella anläggningstillgångar	45 049
Materiella anläggningstillgångar	387
Kortfristiga fordringar	14 448
Likvida medel	14 170
Leverantörsskulder och övriga skulder	-55 253
Summa identifierbara nettotillgångar	18 801
Summa köpeskilling i likvida medel	10 046
Avyttrad nettokassa	-14 170
Nettokassaflöde vid avyttring	-4 124
Vinst vid avyttring	9 978

Not 30 Väsentliga händelser efter räkenskapsårets utgång

Den 4 januari 2023 ingick EPTI Service och ModelManagement.com ett avtal avseende försäljning av tekniska konsulttjänster inom bl.a. mjukvaruutveckling, SEO och DevOps. Avtalet sträcker sig över 18 månader och det totala värdet uppgår till cirka 17 MSEK.

Den 2 februari 2023 beslutade styrelsen i EPTI AB om två riktade emissioner som betalning för tilläggsköpeskilling för förvärv under 2021. Den 21 februari 2023 höll en extra bolagsstämma på vilken emissionen av aktier som betalning för tilläggsköpeskilling godkändes.

EPTI Service har under första kvartalet ingått avtal om att förvärva två affiliatebolag för cirka 4,7 MEUR. Förvärven förväntas generera en nettoomsättning om totalt 45 MSEK och bidra med ett EBITDA-resultat om cirka 33 MSEK till EPTI Service under 2023. Förvärven va villkorat av att EPTI Service säkerställer finansiering senast den 31 mars 2023. Styrelsen i EPTI AB har den 3 april enhälligt fattat beslut om att avbryta förhandlingarna avseende den tilltänkta finansieringslösningen. Beslutet följer efter att bolaget och den tilltänkta finansieringspartnern inte lyckats nå en överenskommelse. Därmed kommer EPTI inte att fullfölja avtalen om förvärv av affiliatebolagen Emwys AB och Aviate Leads CY LTD.

EPTI AB offentliggjorde den 24 april att bolagets styrelse har antagit en ny strategi som innebär att EPTI blir ett renodlat investmentbolag med fokus på artificiell intelligens (AI). Som en del av den nya strategin kommer EPTI att avveckla affärsområdet Service och nuvarande investeringar utan tydlig koppling till det nya fokusområdet. Strategiomläggningen syftar till att befästa EPTIs position som en ledande aktör inom AI och möjliggöra ökad tillväxt och lönsamhet.

EPTI AB har den 24 april ingått ett avtal om att överlåta konsultverksamheten i dotterbolaget Axakon Consulting AB till ByBrick AB genom en inkrämsöverlåtelse. Köpeskillingen uppgår till ca. 11 miljoner kronor och erläggs kontant. ByBrick AB tillträdde verksamheten den 5 maj.

Styrelsen för EPTI AB har den 24 april beslutat att utreda förutsättningarna för att genomföra en riktad emission av konvertibler om upp till 35 MSEK till svenska och internationella investerare. Likviden avses användas som betalning vid investeringar av bolag inom artificiell intelligens i enlighet med EPTIs uppdaterade strategi samt för att stärka Bolagets finansiella ställning.

EPTI AB har den 10 maj ingått aktieöverlåtelseavtal om att sälja samtliga aktier i Workamo AB för 3,3 miljoner kronor, betalningen erläggs kontant på tillträdesdagen den 10 maj.

Not 31 Nyckeltalsdefinitioner

Rörelseresultatet (EBIT) - Resultatet för perioden inklusive av- och nedskrivningar på materiella och immateriella anläggningstillgångar innan finansiella poster och skatt.

EBITDA - Rörelseresultatet exklusive av- och nedskrivningar av immateriella och materiella anläggningstillgångar.

EBITDA% - EBITDA i förhållande till summa rörelsens intäkter.

Justerat EBITDA - EBITDA justerat för påverkan av jämförelsestörande poster. Syftet är att visa EBITDA exklusive poster som stör jämförelsen med andra perioder.

Jämförelsestörande poster - Avser poster som särredovisas då de av väsentlig karaktär, försvårar jämförelsesyftet och anses främmande från den ordinarie kärnverksamheten. Exempelvis förvärvsrelaterade poster, kostnader för börsnotering, omstruktureringsposter eller vid ändrad beräkningsmetod.

Resultatet per aktie - Periodens resultat dividerat på genomsnittligt antal

utestående aktier vid periodens utgång med hänsyn tagen till genomförda emissioner under perioden.

Genomsnittligt antal utestående aktier vid periodens utgång

Antalet aktier i bolaget vid periodens ingång adderat med antalet aktier i bolaget vid periodens utgång, dividerat med två (2) med hänsyn tagen till genomförda emissioner under perioden.

Soliditet% - Eget kapital i förhållande till balansomslutning.

Skuldsättningsgrad% - Totala skulderna i förhållande till Eget kapital.

Nettoskuld / Nettokassa - Nettoskuld visar förhållandet mellan bolagets räntebärande skulder och dess räntebärande tillgångar samt likvida medel. Negativ nettoskuld = nettokassa.

Organisk nettoomsättningstillväxt (%) - Nettoomsättningstillväxt exkluderat förvärvade intäkter mellan jämförbara perioder i procentsats.

Return on Investment - Tillgångsvärdet som skapats från investerat kapital. Beräknas genom att dividera vinsten med kostnaden för investeringen.

Stockholm 2023-06-08

Hans Isoz
Styrelseledamot & Ordförande

Arli Mujkic
Styrelseledamot och Verkställande Direktör

William Moulod
Styrelseledamot

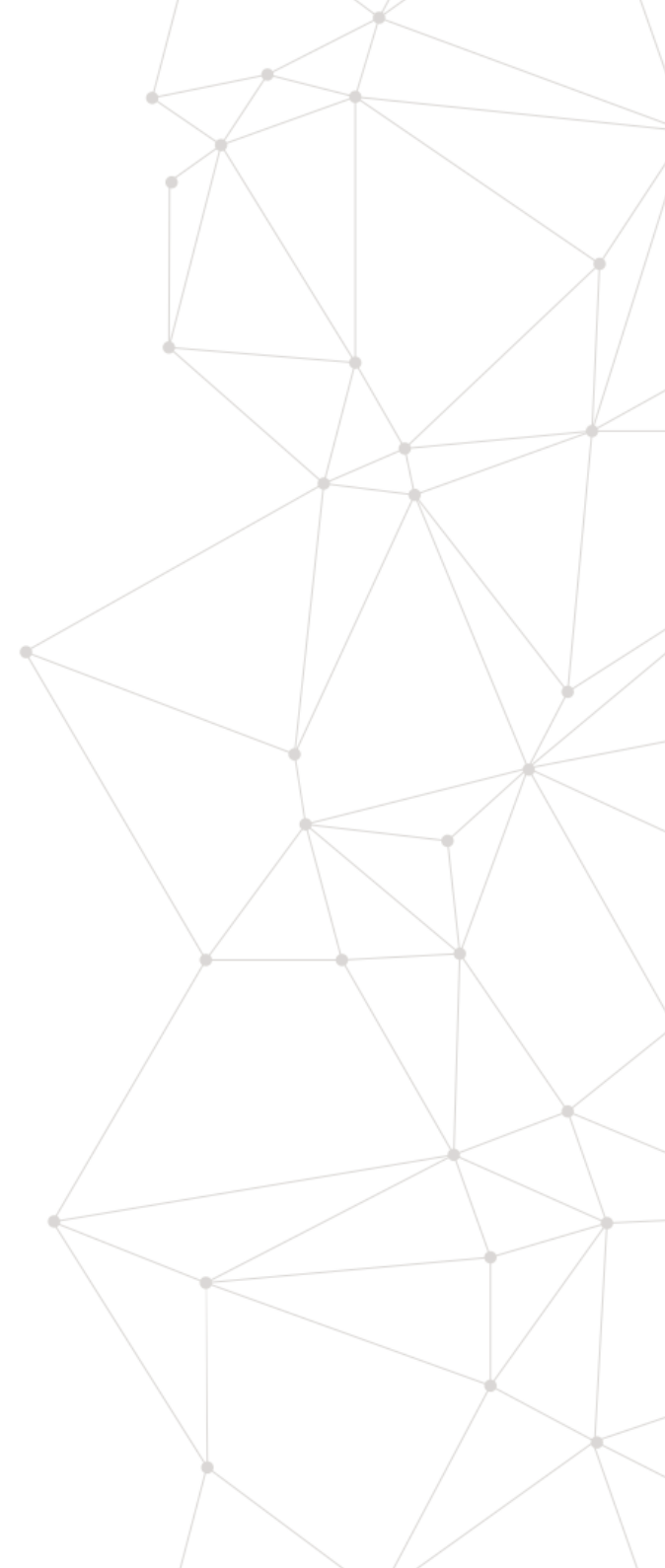
Sebastian Nyaiesh
Styrelseledamot

Stefan Ulrich Fleissner
Styrelseledamot

Susanne Rönqvist Ahmadi
Styrelseledamot

Vår revisionsberättelse har lämnats den 2023-06-08

Grant Thornton Sweden AB
Mattias Kjellman
Auktoriserad revisor



REVISIONSBERÄTTELSE

Till bolagsstämman i EPTI AB
Org.nr. 556737-5489

Rapport om årsredovisningen och koncernredovisningen

Uttalanden

Vi har utfört en revision av årsredovisningen och koncernredovisningen för EPTI AB för år 2022.

Bolagets årsredovisning och koncernredovisning ingår på sidorna 4-62 i detta dokument.

Enligt vår uppfattning har årsredovisningen och koncernredovisningen upprättats i enlighet med årsredovisningslagen och ger en i alla väsentliga avseenden rättvisande bild av moderbolagets och koncernens finansiella ställning per den 31 december 2022 och av dessas finansiella resultat och kassaflöde för året enligt årsredovisningslagen. Förvaltningsberättelsen är förenlig med årsredovisningens och koncernredovisningens övriga delar.

Vi tillstyrker därför att bolagsstämman fastställer resultaträkningen och balansräkningen för moderbolaget och för koncernen.

Grund för uttalanden

Vi har utfört revisionen enligt International Standards on Auditing (ISA) och god revisionssed i Sverige. Vårt ansvar enligt dessa standarder beskrivs närmare i avsnittet "Revisorns ansvar". Vi är oberoende i förhållande till moderbolaget och koncernen enligt god revisionssed i Sverige och har i övrigt fullgjort vårt yrkesetiska ansvar enligt dessa krav.

Vi anser att de revisionsbevis vi har inhämtat är tillräckliga och ändamålsenliga som grund för våra uttalanden.

Väsentlig osäkerhetsfaktor avseende antagandet om fortsatt drift

Vi vill fästa uppmärksamheten på den förlust som bolaget visar om 586 914 tkr för det år som slutade den 31 december 2022 och att bolagets kortfristiga skulder per detta datum överstiger dess omsättningstillgångar med 4 448 tkr. Vi vill också fästa uppmärksamheten på årsredovisningens förvaltningsberättelse under rubriken "Fortsatt drift" där bolaget beskriver sin ansträngda likviditet samt redogör att bolagets framtida finansiering är avhängig utfallet av kommande emissioner, utgivna skuldebrev, minskade kostnader, samt en försäljning av anläggningstillgångar.

Bolagets anläggningstillgångar per 31 december 2022 var 173 932 tkr eller 90% av balansomslutningen. Den osäkerhet vad gäller det framtida utfallet av de av bolaget beskrivna möjliga scenarier kan leda till att bolagets anläggningstillgångar väsentligen kan komma att omvärderas och då ej motsvara det bokförda värdet. Vidare kan detta leda till att bolaget kanske inte kan realisera sina tillgångar eller betala sina skulder inom ramen för den ordinarie verksamheten.

Dessa förhållanden tyder, tillsammans med de andra omständigheter som nämns under rubriken "Fortsatt drift" i förvaltningsberättelsen, på att det finns en väsentlig osäkerhetsfaktor som kan leda till betydande tvivel om företagets förmåga att fortsätta sin verksamhet

Annan information än årsredovisningen och koncernredovisningen

Detta dokument innehåller även annan information än årsredovisningen, och koncernredovisningen och återfinns på sidorna 1-3. Det är styrelsen och verkställande direktören som har ansvaret för denna andra information.

I samband med vår revision av årsredovisningen och koncernredovisningen är det vårt ansvar att läsa den information som identifieras ovan och överväga om informationen i väsentlig utsträckning är oförenlig med årsredovisningen och koncernredovisningen. Vid denna genomgång beaktar vi även den kunskap vi i övrigt inhämtat under revisionen samt bedömer om informationen i övrigt verkar innehålla väsentliga felaktigheter.

Om vi, baserat på det arbete som har utförts avseende denna information, drar slutsatsen att den andra informationen innehåller en väsentlig felaktighet, är vi skyldiga att rapportera detta. Vi har inget att rapportera i det avseendet.

Styrelsens och verkställande direktörens ansvar

Det är styrelsen och verkställande direktören som har ansvaret för att årsredovisningen och koncernredovisningen upprättas och att de ger en rättvisande bild enligt årsredovisningslagen. Styrelsen och verkställande direktören ansvarar även för den interna kontroll som de bedömer är nödvändig för att upprätta en årsredovisning och koncernredovisning som inte innehåller några väsentliga felaktigheter, vare sig dessa beror på oegentligheter eller misstag.

Vid upprättandet av årsredovisningen och koncernredovisningen ansvarar styrelsen och verkställande direktören för bedömningen av bolagets och koncernens förmåga att fortsätta verksamheten. De upplyser, när så är tillämpligt, om förhållanden som kan påverka förmågan att fortsätta verksamheten och att använda antagandet om fortsatt drift. Antagandet om fortsatt drift tillämpas dock inte om styrelsen och verkställande direktören avser att likvidera bolaget, upphöra med verksamheten eller inte har något realistiskt alternativ till att göra något av detta.

Revisorns ansvar

Våra mål är att uppnå en rimlig grad av säkerhet om huruvida årsredovisningen och koncernredovisningen som helhet inte innehåller några väsentliga felaktigheter, vare sig dessa beror på oegentligheter eller misstag, och att lämna en revisionsberättelse som innehåller våra uttalanden. Rimlig säkerhet är en hög grad av säkerhet, men är ingen garanti för att en revision som utförs enligt ISA och god revisionssed i Sverige alltid kommer att upptäcka en väsentlig felaktighet om en sådan finns. Felaktigheter kan uppstå på grund av oegentligheter eller misstag och anses vara väsentliga om de enskilt eller tillsammans rimligen kan förväntas påverka de ekonomiska beslut som användare fattar med grund i årsredovisningen och koncernredovisningen.

Som del av en revision enligt ISA använder vi professionellt omdöme och har en professionellt skeptisk inställning under hela revisionen. Dessutom:

- identifierar och bedömer vi riskerna för väsentliga felaktigheter i årsredovisningen och koncernredovisningen, vare sig dessa beror på oegentligheter eller misstag, utformar och utför granskningsåtgärder bland annat utifrån dessa risker och inhämtar revisionsbevis som är tillräckliga och ändamålsenliga för att utgöra en grund för våra uttalanden. Risken för att inte upptäcka en väsentlig felaktighet till följd av oegentligheter är högre än för en väsentlig felaktighet som beror på misstag, eftersom oegentligheter kan innefatta agerande i maskopi, förfalskning, avsiktliga utelämnanden, felaktig information eller åsidosättande av intern kontroll.
- skaffar vi oss en förståelse av den del av bolagets interna kontroll som har betydelse för vår revision för att utforma granskningsåtgärder som är lämpliga med hänsyn till omständigheterna, men inte för att uttala oss om effektiviteten i den interna kontrollen.
- utvärderar vi lämpligheten i de redovisningsprinciper som används och rimligheten i styrelsens och verkställande direktörens uppskattningar i redovisningen och tillhörande upplysningar.
- drar vi en slutsats om lämpligheten i att styrelsen och verkställande direktören använder antagandet om fortsatt drift vid upprättandet av årsredovisningen och koncernredovisningen. Vi drar också en slutsats, med grund i de inhämtade revisionsbevisen, om huruvida det finns någon väsentlig osäkerhetsfaktor som avser sådana händelser eller förhållanden som kan leda till betydande tvivel om bolagets och koncernens förmåga att fortsätta verksamheten. Om vi drar slutsatsen att det finns en väsentlig osäkerhetsfaktor, måste vi i revisionsberättelsen fästa uppmärksamheten på upplysningarna i årsredovisningen och koncernredovisningen om den väsentliga osäkerhetsfaktorn eller, om sådana upplysningar är otillräckliga, modifiera uttalandet om årsredovisningen och koncernredovisningen. Våra slutsatser baseras på de revisionsbevis som inhämtas fram till datumet för revisionsberättelsen. Dock kan framtida händelser eller förhållanden göra att ett bolag och en koncern inte längre kan fortsätta verksamheten.
- utvärderar vi den övergripande presentationen, strukturen och innehållet i årsredovisningen och koncernredovisningen, däribland upplysningarna, och om årsredovisningen och koncernredovisningen återger de underliggande transaktionerna och händelserna på ett sätt som ger en rättvisande bild.
- inhämtar vi tillräckliga och ändamålsenliga revisionsbevis avseende den finansiella informationen i enheterna eller affärsaktiviteterna inom koncernen för att göra ett uttalande avseende koncernredovisningen. Vi ansvarar för styrning, övervakning och utförande av koncernrevisionen. Vi är ensamt ansvariga för våra uttalanden.

Vi måste informera styrelsen om bland annat revisionens planerade omfattning och inriktning samt tidpunkten för den. Vi måste också informera om betydelsefulla iakttagelser under revisionen, däribland de eventuella betydande brister i den interna kontrollen som vi identifierat.

Rapport om andra krav enligt lagar och andra författningar

Uttalanden

Utöver vår revision av årsredovisningen och koncernredovisningen har vi även utfört en revision av styrelsens och verkställande direktörens förvaltning för EPTI AB för år 2022 samt av förslaget till dispositioner beträffande bolagets vinst eller förlust.

Vi tillstyrker att bolagsstämman disponerar vinsten enligt förslaget i förvaltningsberättelsen och beviljar styrelsens ledamöter och verkställande direktören ansvarsfrihet för räkenskapsåret.

Grund för uttalanden

Vi har utfört revisionen enligt god revisionssed i Sverige. Vårt ansvar enligt denna beskrivs närmare i avsnittet "Revisorns ansvar". Vi är oberoende i förhållande till moderbolaget och koncernen enligt god revisorssed i Sverige och har i övrigt fullgjort vårt yrkesetiska ansvar enligt dessa krav.

Vi anser att de revisionsbevis vi har inhämtat är tillräckliga och ändamålsenliga som grund för våra uttalanden.

Styrelsens och verkställande direktörens ansvar

Det är styrelsen som har ansvaret för förslaget till dispositioner beträffande bolagets vinst eller förlust. Vid förslag till utdelning innefattar detta bland annat en bedömning av om utdelningen är försvarlig med hänsyn till de krav som bolagets och koncernens verksamhetsart, omfattning och risker ställer på storleken av bolagets och koncernens egna kapital, konsolideringsbehov, likviditet och ställning i övrigt.

Styrelsen ansvarar för bolagets organisation och förvaltningen av bolagets angelägenheter. Detta innefattar bland annat att fortlöpande bedöma bolagets och koncernens ekonomiska situation och att tillse att bolagets organisation är utformad så att bokföringen, medelsförvaltningen och bolagets ekonomiska angelägenheter i övrigt kontrolleras på ett betryggande sätt. Verkställande direktören ska sköta den löpande förvaltningen enligt styrelsens riktlinjer och anvisningar och bland annat vidta de åtgärder som är nödvändiga för att bolagets bokföring ska fullgöras i överensstämmelse med lag och för att medelsförvaltningen ska skötas på ett betryggande sätt.

Revisorns ansvar

Vårt mål beträffande revisionen av förvaltningen, och därmed vårt uttalande om ansvarsfrihet, är att inhämta revisionsbevis för att med en rimlig grad av säkerhet kunna bedöma om någon styrelseledamot eller verkställande direktören i något väsentligt avseende:

- företagit någon åtgärd eller gjort sig skyldig till någon försummelse som kan föranleda ersättningsskyldighet mot bolaget, eller
- på något annat sätt handlat i strid med aktiebolagslagen, årsredovisningslagen eller bolagsordningen.

Vårt mål beträffande revisionen av förslaget till dispositioner av bolagets vinst eller förlust, och därmed vårt uttalande om detta, är att med rimlig grad av säkerhet bedöma om förslaget är förenligt med aktiebolagslagen.

Rimlig säkerhet är en hög grad av säkerhet, men ingen garanti för att en revision som utförs enligt god revisionssed i Sverige alltid kommer att upptäcka åtgärder eller försummelse som kan föranleda ersättningsskyldighet mot bolaget, eller att ett förslag till dispositioner av bolagets vinst eller förlust inte är förenligt med aktiebolagslagen.

Som en del av en revision enligt god revisionssed i Sverige använder vi professionellt omdöme och har en professionellt skeptisk inställning under hela revisionen. Granskningen av förvaltningen och förslaget till dispositioner av bolagets vinst eller förlust grundar sig främst på revisionen av räkenskaperna. Vilka tillkommande granskningsåtgärder som utförs baseras på vår professionella bedömning med

utgångspunkt i risk och väsentlighet. Det innebär att vi fokuserar granskningen på sådana åtgärder, områden och förhållanden som är väsentliga för verksamheten och där avsteg och överträdelser skulle ha särskild betydelse för bolagets situation. Vi går igenom och prövar fattade beslut, beslutsunderlag, vidtagna åtgärder och andra förhållanden som är relevanta för vårt uttalande om ansvarsfrihet. Som underlag för vårt uttalande om styrelsens förslag till dispositioner beträffande bolagets vinst eller förlust har vi granskat om förslaget är förenligt med aktiebolagslagen.

Stockholm den 08 juni 2023

Grant Thornton Sweden AB

Mattias Kjellman
Auktoriserad revisor

