
DELÅRSRAPPORT

KV1 | 2026

STARK LÅNGSIKTIG UTVECKLING OCH HÖJT MARGINALMÅL

FÖRSTA KVARTALET (JANUARI – MARS 2026)

- Orderingsången minskade med 13% till 356 (410) MSEK
- Nettoomsättningen minskade med 12% till 290 (332) MSEK, den organiska tillväxten var -5%
- Rörelseresultatet (EBIT) minskade med 10% till 68 (75) MSEK och EBIT-marginalen var 23 (23) %. Justerat för valutakursvinster uppgick EBIT till 58 MSEK och EBIT-marginalen till 20%
- Resultatet efter skatt uppgick till 53 (57) MSEK
- Resultatet per aktie före/efter utspädning uppgick till 1,55 (1,66) SEK
- Fritt kassaflöde uppgick till 30 (66) MSEK
- Orderstocken uppgick till 1 615 (1 734) MSEK

VÄSENTLIGA HÄNDELSER UNDER KVARTALET

- Första RayCare ordern mottogs i Kina, i kombination med RayStation, för P-Cures protonbehandling vid Shanghai Proton and Heavy Ion Center (SPHIC)
- Institut Hartmann i Frankrike har valt ersätta befintliga system med RayStation och RayCare
- Poltavas cancerklinik i Ukraina har inlett patientbehandlingar med användning av RayStation

VÄSENTLIGA HÄNDELSER EFTER KVARTALET

- Styrelsen har beslutat om ett nytt rörelsemarginalmål: minst 30 procent för helåret 2028. Nuvarande rörelsemarginalmål på minst 25 procent för helåret 2026 kvarstår
- Günther Mårder har lämnat sitt uppdrag som styrelseledamot

FINANSIELLA NYCKELTAL¹

MSEK	Kv1			R12	Jan-dec
	2026	2025	Δ%	25/26	2025
Total orderingsång	356,0	409,6	-13%	1 222,6	1 276,2
Nettoomsättning	290,3	331,7	-12%	1 302,9	1 344,3
Rörelseresultat (EBIT)	67,6	74,8	-10%	285,2	292,3
Rörelsemarginal (EBIT-marginal), %	23,3%	22,6%		21,9%	21,7%
Periodens resultat efter skatt	53,2	56,8	-6%	224,3	227,8
Resultat per aktie före/efter utspädning, SEK	1,55	1,66	-6%	6,54	6,65
Kassaflöde från den löpande verksamheten	116,9	146,8	-20%	357,1	387,0
Fritt kassaflöde	30,2	65,6	-54%	46,7	82,2
Soliditet, %	51,4%	44,8%		51,4%	49,5%
Antal anställda vid periodens utgång	465	422	10%	465	458

¹ Härledning av alternativa nyckeltal samt nyckeltalsdefinitioner återfinns på sid 17–19.

VD:S KOMMENTAR

Lönsamheten var god trots ett omsättningsmässigt svagare första kvartal. Stark efterfrågan på integrerade och automatiserade arbetsflöden inom cancervården, våra avancerade mjukvarulösningar för online adaptive och nya RayCare-order ger oss goda förutsättningar för fortsatt långsiktig lönsam tillväxt. Vi höjer rörelsemarginalmålet till minst 30 procent för 2028.

STABIL EFTERFRÅGAN OCH NYA RAYCARE-ORDER

Kundaktiviteten var hög på samtliga marknader under årets första kvartal och vi säkrade flera affärer av stor betydelse, däribland tre nya RayCare-order på strategiskt viktiga marknader.

I Frankrike valde Institut Hartmann att ersätta dosplanerings-systemet Eclipse och onkologiinformationssystemet ARIA med RayStation och RayCare. Detta för att uppnå ett enhetligt arbetsflöde i en miljö med flera typer av behandlingsmaskiner, inklusive Varian TrueBeam®, Varian Halcyon® och Accuray CyberKnife®. Affären är RaySearchs första RayCare-order på den franska marknaden.

I kvartalet fick vi också vår första RayCare-order i Kina, tillsammans med en order på RayStation, för protonbehandling vid Shanghai Proton and Heavy Ion Center (SPHIC). Lösningen ska stödja ett protonbehandlingssystem från P-Cure för upprätt behandling – ett projekt som visar en snabb och kostnadseffektiv väg för kliniker att införa protonbehandling. Ordern är en viktig milstolpe för RaySearch på en stor och växande marknad.

I Tyskland har flera kliniker valt att ersätta Pinnacle med RayStation för dosplanering och vi bedömer att det finns fortsatta affärsmöjligheter under 2026, innan systemet avvecklas från och med 2027.

STARK TILLVÄXT ÖVER TID OCH STABIL LÖNSAMHET

Nettoomsättningen under kvartalet minskade med 12 procent till 290 (332) MSEK. Den starkare svenska kronan hade en fortsatt stor påverkan och den organiska tillväxten uppgick till -5 procent. Utfallet bör också ses i ljuset av ett starkt jämförelsekvartal som inkluderade en större order från Kina.

Som vi ofta lyfter fram kan intäkterna variera mellan enskilda kvartal, men sett över tid är den positiva utvecklingen tydlig. Från 2008 (året innan den första RayStation försäljningen) fram till 2025 har RaySearch uppvisat tillväxt vartenda år, bortsett från de två pandemiåren, trots stora fluktuationer mellan kvartalen. Dessutom var den genomsnittliga årliga tillväxttakten (CAGR) 20 procent under samma period.

Lönsamheten i kvartalet var stabil. Rörelseresultatet uppgick till 68 (75) MSEK, vilket motsvarar en rörelsemarginal på 23 (23) procent. Justerat för valutakursvinster uppgick rörelseresultatet till 58 MSEK med en rörelsemarginal på 20 procent.

FORTSATT FRAMSTEG INOM ONLINE ADAPTIVE

Online adaptive gör det möjligt att anpassa varje behandlingstillfälle efter patientens aktuella anatomi. Att kunna erbjuda online adaptive på konventionella strålbehandlingsmaskiner är ett viktigt, mjukvarudrivet

genombrott som gör att många fler patienter kan få tillgång till denna förbättrade behandlingsmetod. The Royal Marsden i Storbritannien genomförde i slutet av 2025 den första online adaptive-behandlingen på en vanlig behandlingsmaskin med RayStations modul för adaptiv planering. När även RayCare integreras förkortas behandlingstiderna väsentligt och ett mer enhetligt arbetsflöde jämfört med andra system uppnås. Denna fullständiga integration finns nu på plats hos Iridium Network i Belgien där RayStation och RayCare används tillsammans med Varian TrueBeam, den vanligaste stålbehandlingsmaskinen i världen. Den första patienten väntas behandlas med online adaptive inom kort – en mycket viktig milstolpe för RayCare.

RAYSTATION ANVÄNDS UNDER PÅGÅENDE KRIG I UKRAINA

Vi är stolta över att de första patienterna behandlades med hjälp av RayStation vid Poltavas regionala cancerklinik i Ukraina under kvartalet. Inledningsvis omfattade behandlingen prostatacancerpatienter och har därefter breddats till ytterligare patientkategorier. Poltava är ett av tio cancercentrum i landet som mottagit donationer från RaySearch, och fler kliniker väntas börja behandla patienter med RayStation inom kort. Detta är ett viktigt steg för att modernisera strålbehandling i Ukraina, vilket nu sker under pågående krig.

NYTT FINANSIELLT MÅL FÖR LÖNSAM TILLVÄXT

Första kvartalet var omsättningsmässigt svagare, men lönsamheten var stabil. Efterfrågan på integrerade och automatiserade arbetsflöden inom cancervården är fortsatt god, vilket också speglas i en stark försäljningspipeline. Intresset bedöms öka när fler kliniker väljer RayStation och RayCare för online adaptive.

Jag känner mig trygg med att vi når vårt rörelsemarginalmål på minst 25 procent för helåret 2026. För att tydliggöra vårt långsiktiga finansiella fokus har styrelsen beslutat att införa ett nytt rörelsemarginalmål: minst 30 procent för helåret 2028.

Med innovativa mjukvarulösningar för cancervård, nära partnerskap, global närvaro och en hög andel återkommande intäkter har RaySearch en solid grund för att fortsätta växa med lönsamhet.

“Som vi ofta lyfter fram kan intäkterna variera mellan enskilda kvartal, men sett över tid är den positiva utvecklingen tydlig.”



Stockholm, april 2026
Johan Löf, vd och grundare

FINANSIELL UTVECKLING

RaySearchs verksamhet karaktäriseras av fluktuerande orderflöden där enskilda affärer kan ha betydande effekt på intäkterna i ett enskilt kvartal. Bolaget har därtill låg andel kostnader, vilka är direkt kopplade till och samvarierar med periodens intäkter. Därav kan omsättning och resultat variera mellan kvartalen och för att erhålla en korrekt bild av utvecklingen behöver den ses i ett längre perspektiv.

ORDERINGÅNG

I kvartalet uppgick orderingen till 356 (410) MSEK, en minskning med 13 procent jämfört med samma period föregående år. Orderingen för licenser uppgick till 142 (159) MSEK, en minskning med 11 procent, medan orderingen för support uppgick till 175 (201) MSEK, en minskning med 13 procent.

ORDERSTOCK

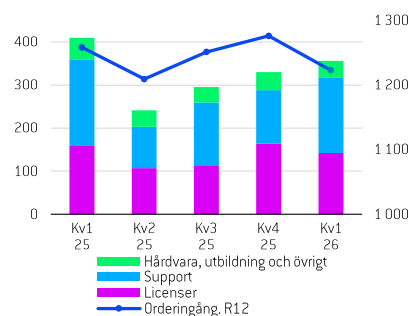
Per den 31 mars 2026 uppgick den totala orderstocken till 1 615 (1 734) MSEK, varav 624 MSEK förväntas generera intäkter under de närmaste 12 månaderna. Resterande belopp i orderstocken avser i huvudsak supportåtaganden som framför allt kommer att generera intäkter under den efterföljande fyraårsperioden.

RaySearch försäljning sker nästan uteslutande i andra valutor än SEK, främst USD och EUR, vilket medför att värdet på orderstocken påverkas av förändringar i valutakurser, en effekt som särskilt utmärkte sig under 2025.

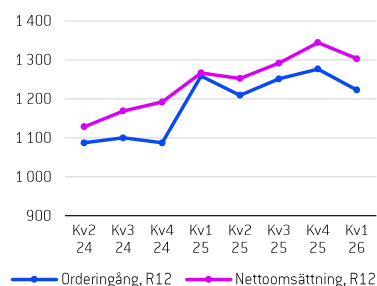
Orderingång (MSEK)	Kv1			R12	Jan-dec
	2026	2025	Δ%	25/26	2025
Licenser	142,0	158,9	-11%	526,6	543,5
Support	174,6	201,3	-13%	540,4	567,1
Hårdvara	23,7	36,6	-35%	103,0	115,8
Utbildning och övrigt	15,7	12,8	23%	52,6	49,7
Total orderingång	356,0	409,6	-13%	1 222,6	1 276,2

Orderstock (MSEK)	Kv1	Kv4	Kv3	Kv2	Kv1
	2026	2025	2025	2025	2025
Licenser	226,2	211,7	238,2	311,7	328,5
Support	1 222,3	1 157,6	1 205,7	1 196,8	1 245,3
Hårdvara	36,7	34,8	46,8	36,2	49,1
Utbildning och övrigt	129,6	124,3	126,6	120,6	111,5
Total orderstock, vid periodens utgång	1 614,8	1 528,4	1 617,3	1 665,3	1 734,4

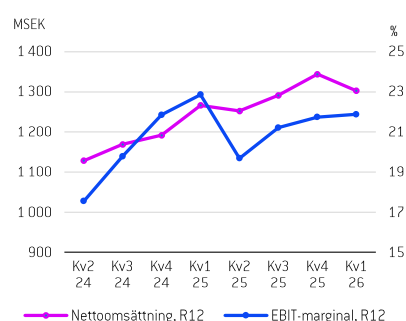
ORDERINGÅNG PER KVARTAL OCH ORDERINGÅNG R12 (MSEK)



ORDERINGÅNG OCH NETTOOMSÄTTNING R12 (MSEK)



NETTOOMSÄTTNING (MSEK) OCH EBIT-MARGINAL R12 (%)



NETTOOMSÄTTNING

Nettoomsättningen i kvartalet uppgick till 290 (332) MSEK, en minskning med 12 procent jämfört med samma period föregående år. Den organiska tillväxten var -5 procent. Efterfrågan på RaySearchs lösningar är fortsatt god även om omsättningen i det första kvartalet inte nådde upp till föregående års höga nivå, som inkluderade en stor order till Kina.

Licensintäkterna uppgick till 125 (165) MSEK, en minskning med 24 procent jämfört med samma period föregående år. Av kvartalets totala licensintäkter står de tre största kontrakten för intäkter om 28 MSEK vilket motsvarar 23 procent av licensintäkterna för det första kvartalet.

Supportintäkter uppgick till 123 (125) MSEK och utgjorde 42 (38) procent av totala nettoomsättningen för det första kvartalet.

Hårdvaruförsäljningen, som har en lägre vinstmarginal, uppgick till 24 (34) MSEK.

Under första kvartalet 2026 hade nettoomsättningen följande geografiska fördelning: Amerika 30 (38) procent, Asien, Stilla-havsregionen och Mellanöstern 14 (16) procent samt Europa och övriga världen 56 (46) procent.

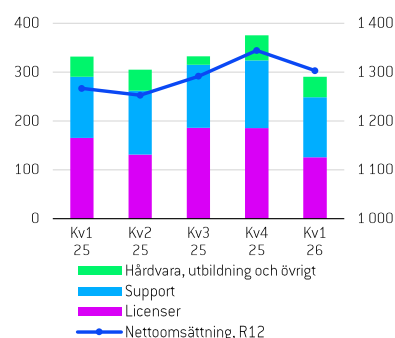
RÖRELSERESULTAT

Rörelseresultatet i kvartalet uppgick till 68 (75) MSEK, vilket motsvarar en rörelsemarginal om 23 (23) procent.

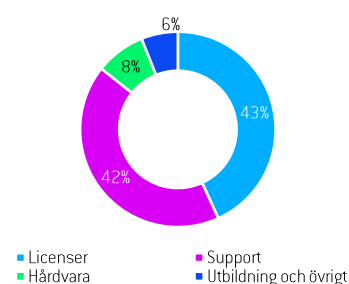
Valutakursvinster- och förluster uppstår då stora delar av koncernens fordringar är i utländsk valuta, huvudsakligen USD och EUR. Justerat för valutakursvinster bokförda i resultaträkningen om 10 MSEK uppgick EBIT till 58 MSEK och EBIT-marginalen var 20 procent.

Intäkter (MSEK)	Kv1			R12	Jan-dec
	2026	2025	Δ%	25/26	2025
Licensintäkter	125,5	165,2	-24%	627,8	667,5
Supportintäkter	123,3	125,1	-1%	522,7	524,4
Hårdvaruintäkter	24,0	33,5	-29%	114,9	124,5
Utbildning och övriga intäkter	17,6	7,9	123%	37,6	27,9
Nettoomsättning	290,3	331,7	-12%	1 302,9	1 344,3
Tillväxt, %	-12,5%	29,0%		2,9%	12,8%
Organisk tillväxt, %	-5,5%	25,6%		10,9%	18,7%
Bruttovinst	266,8	305,2	-13%	1 204,0	1 242,4
Bruttomarginal, %	91,9%	92,0%		92,4%	92,4%
EBIT	67,6	74,8	-10%	285,2	292,3
EBIT-marginal, %	23,3%	22,6%		21,9%	21,7%

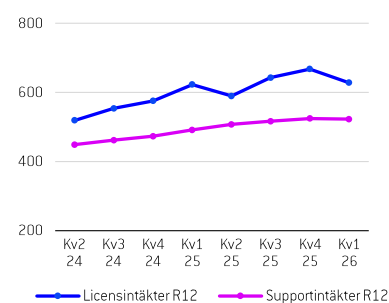
NETTOOMSÄTTNING PER KVARTAL OCH R12 (MSEK)



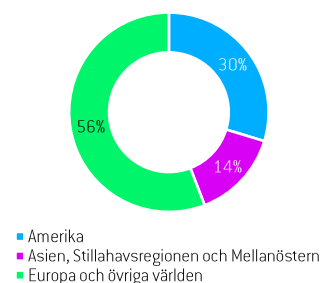
NETTOOMSÄTTNING PER KATEGORI YTD



LICENS- OCH SUPPORTINTÄKTER R12 (MSEK)



NETTOOMSÄTTNING PER REGION YTD



AKTIVERING AV UTVECKLINGSUTGIFTER

RaySearch är en forsknings- och utvecklingsdriven verksamhet. Genom den egna personalstyrkan och samarbeten med kunder och industriella aktörer investerar RaySearch löpande, både i utvecklingen av den befintliga produktportföljen och i framtida produkter, som förbättrar cancervården.

Forsknings- och utvecklingsutgifter uppgick i kvartalet till 75 (70) MSEK. Aktiverade utvecklingsutgifter uppgick till 61 (55) MSEK.

Därmed uppgick de aktiverade utgifterna till 81 (78) procent av de totala forsknings- och utvecklingsutgifterna.

Avskrivningarna på aktiverade utvecklingsutgifter uppgick i kvartalet till 43 (43) MSEK.

Totala forsknings- och utvecklingskostnader efter aktivering och avskrivning av utvecklingsutgifter uppgick i kvartalet till 57 (59) MSEK.

Per den 31 mars 2026 arbetade 226 (207) medarbetare med forskning och utveckling, vilket motsvarar 49 (49) procent av det totala antalet anställda.

Forsknings- och utvecklingsutgifter (MSEK)	Kv1			R12	Jan-dec
	2026	2025	Δ%	25/26	2025
Forsknings- och utvecklingsutgifter	74,6	70,5	6%	288,0	283,9
Aktivering av utvecklingsutgifter	-60,5	-54,7	11%	-205,7	-200,0
Avskrivning på aktiverade utvecklingsutgifter	42,7	43,1	-1%	186,0	186,4
Forsknings- och utvecklingskostnader efter aktivering och avskrivning	56,8	58,8	-4%	268,3	270,4

AVSKRIVNINGAR

För kvartalet uppgick de totala avskrivningarna till 69 (70) MSEK, varav avskrivningar på immateriella anläggningstillgångar uppgick till 43 (43) MSEK och avskrivningar på nyttjanderättstillgångar samt materiella anläggningstillgångar uppgick till 26 (27) MSEK.

SKATT OCH RESULTAT

Skattkostnaden uppgick för kvartalet till -15 (-14) MSEK, vilket motsvarar en effektiv skattesats om 21,7 (20,0) procent.

Resultat efter skatt uppgick till 53 (57) MSEK och resultatet per aktie till 1,55 (1,66) SEK.

KASSAFLÖDE OCH LIKVIDITET

Kassaflödet från den löpande verksamheten uppgick till 117 (147) MSEK för kvartalet, påverkat av en ökning i hårdvarulager från tidigare lagda inköp, i syfte att minska effekter från prisökningar och eventuella längre leveranstider för servrar och datorer.

Kassaflödet från investeringsverksamheten uppgick till -67 (-62) MSEK under kvartalet. I beloppet ingår investeringar i immateriella anläggningstillgångar om -61 (-55) MSEK, vilka i huvudsak utgörs av aktiverade utvecklingsutgifter för bolagets produkter; RayStation, RayCare, RayCommand och RayIntelligence. Vidare uppgick investeringar i materiella anläggningstillgångar till -7 (-7) MSEK, vilket i huvudsak avser IT-utrustning.

Kassaflödet från finansieringsverksamheten uppgick i kvartalet till -19 (-19) MSEK och utgörs av amortering av leasingskulder.

Fritt kassaflöde uppgick i kvartalet till 30 (66) MSEK.

Periodens kassaflöde uppgick till 30 (66) MSEK.

Per den 31 mars 2026 uppgick koncernens likvida medel till 439 MSEK jämfört med 407 MSEK per den 31 december 2025.

FINANSIELL STÄLLNING

RaySearchs balansomslutning uppgick den 31 mars 2026 till 2 028 MSEK jämfört med 1 992 MSEK per den 31 december 2025. Per den 31 mars 2026 uppgick soliditeten till 51 procent jämfört med 49 procent per den 31 december 2025.

Koncernens räntebärande skulder, som endast utgörs av leasing-skulder, redovisade enligt IFRS 16, uppgick den 31 mars 2026 till 377 MSEK jämfört med 395 MSEK per den 31 december 2025.

Koncernens nettokassa uppgick per den 31 mars 2026 till 62 MSEK jämfört med 12 MSEK per den 31 december 2025, en förbättring som förklaras av ökade likvida medel samt lägre leasingskuld.

Vid periodens slut hade koncernen 439 MSEK i likvida medel jämfört med 407 per den 31 december 2025 samt en checkräkningskredit om 75 MSEK (75), varav 0 MSEK (0) nyttjades vid periodens utgång.

ÖVRIG INFORMATION

SÄSONGSVARIATIONER

RaySearchs kunder finns inom sjukvården och verksamheten präglas i viss mån av en för branschen typisk säsongsvariation där det fjärde kvartalet normalt sett är det starkaste kvartalet, främst för att många kunders budgetår följer kalenderåret.

RaySearchs verksamhet karaktäriseras av fluktuerande orderflöden där enskilda affärer kan ha betydande effekt på intäkterna i ett enskilt kvartal. Bolaget har därtill låg andel kostnader, vilka är direkt kopplade till och samvarierar med periodens intäkter. Därav kan omsättning och resultat variera mellan kvartalen och för att erhålla en korrekt bild av utvecklingen behöver den ses i ett längre perspektiv.

RISKER OCH OSÄKERHETSFAKTORER

Som global koncern med verksamhet i olika delar av världen är RaySearch exponerat mot olika risker och osäkerhetsfaktorer, som till exempel marknadsrisker, verksamhetsrelaterade och legala risker samt finansiella risker avseende bland annat valutakursförändringar, räntor, likviditet och finansieringsmöjligheter. Riskhanteringen inom RaySearch syftar till att identifiera, värdera och minska risker relaterade till koncernens affär och verksamhet. Mer information om RaySearchs riskexponering och riskhantering finns på sidorna 38–39 i RaySearchs årsredovisning för 2025. Inga väsentliga förändringar har skett som påverkat de redovisade riskerna.

HÅLLBARHET

Hållbarhet är en integrerad del av RaySearchs strategi och verksamhet. Genom innovativa mjukvarulösningar strävar RaySearch efter att förbättra arbetsflöden i kliniska miljöer och bidra till goda behandlingsresultat för cancerpatienter, vilket ökar tillgänglighet, vårdkvalitet och kostnadseffektivitet i cancervården. RaySearchs mjukvara effektiviserar användningen av behandlingsmaskiner, minskar belastningen på vårdpersonalen och kan integreras med äldre system, vilket bidrar till ökad tillgång till cancervård globalt och skapar betydande samhällsvinster – både ekonomiskt och ur ett hållbarhetsperspektiv.

RaySearchs hållbarhetsarbete fokuserar på att utveckla resurs-effektiv mjukvara som bidrar till minskad miljöpåverkan samt på att vara en attraktiv och ansvarsfull arbetsgivare genom goda arbetsvillkor och ett inkluderande arbetsklimat. Detta stärker långsiktig kompetensförsörjning och innovationsförmåga samt bidrar till en stabil verksamhet över tid. Samtidigt bedrivs ett strukturerat arbete för att säkerställa en ansvarsfull värdekedja genom tydliga krav, dialog och uppföljning av leverantörer.

RaySearch omfattas för närvarande inte av CSRD-kraven, men har valt att inspireras av relevanta delar av europeiska ramverk för att öka transparens och jämförbarhet. Mer information finns i hållbarhetsrapporten på sidorna 22–31 i årsredovisningen för 2025.

MEDARBETARE

Medelantalet anställda i koncernen uppgick till 463 (418) under perioden januari till mars 2026. Vid det första kvartalets utgång uppgick antalet anställda i koncernen till 465 (422), varav 343 (310) var anställda i Sverige och 122 (112) i utländska dotterbolag.

FÖRÄNDRINGAR I STYRELSEN

Efter kvartalets slut har Günther Mårder meddelat att han avgår med omedelbar verkan från sitt uppdrag som styrelseledamot i RaySearch. Med anledning av detta har de aktieägare som tidigare lämnat förslag inför årsstämman den 7 maj 2026 justerat framlagda förslag.

ÅRSSTÄMMA 2026 DEN 7 MAJ

RaySearchs årsstämma kommer att hållas torsdagen den 7 maj 2026 kl. 18:00 på bolagets huvudkontor, Eugeniavägen 18C, Stockholm. Sista datum för anmälan är den 30 april 2026. För mer information om deltagande, anmälan och relaterade dokument, vänligen besök www.raysearchlabs.com/sv/investerare/bolagsstyrring/arsstamma/.

BOLAGETS AKTIE OCH ÄGARFÖRHÅLLANDEN

Det totala antalet registrerade aktier i RaySearch uppgick per den 31 mars 2026 till 34 282 773, varav 3 483 237 A-aktier och 30 799 536 B-aktier. Kvotvärdet per aktie är 0,50 SEK och aktiekapitalet i bolaget uppgår till 17 141 386,50 SEK. Varje aktie av serie A berättigar till tio röster och varje aktie av serie B berättigar till en röst på bolagsstämma. Vid periodens slut uppgick det totala antalet röster i RaySearch till 65 631 906.

RaySearch hade 13 656 (11 445) aktieägare vid utgången av perioden. Bolagets tre största aktieägare var Johan Löf (10,24% av kapitalet och 52,56% av rösterna), Swedbank Robur Fonder (6,28% av kapitalet och 3,28% av rösterna) samt Anders Brahme (3,65% av kapitalet och 1,90% av rösterna). För mer information om RaySearch aktie och ägarstruktur, besök www.raysearchlabs.com/sv/investerare.

MODERBOLAGET

RaySearch Laboratories AB (publ) är moderbolag i RaySearch-koncernen. Verksamheten i moderbolaget överensstämmer i allt väsentligt med verksamheten för koncernen, varför kommentarerna för koncernen i stor utsträckning även gäller för moderbolaget.

Skillnaderna i lönsamhet mellan moderbolaget och koncernen förklaras av att moderbolaget står för en relativt hög andel av rörelse-kostnaderna och att aktivering av utvecklingsutgifter redovisas i koncernen, men inte i moderbolaget. Moderbolaget tillämpar därtill inte IFRS 16 och hyreskostnader redovisas som operationell leasing. Detta minskar rörelseresultatet jämfört med om IFRS 16 hade tillämpats. Moderbolagets kortfristiga fordringar utgörs främst av fordringar på koncernföretag och externa kunder.

GRANSKNING

Rapporten har inte varit föremål för granskning av bolagets revisorer.

RaySearch Laboratories AB (publ)

Stockholm, 28 april 2026

Johan Löf

Vd

FÖR MER INFORMATION, VÄNLIGEN KONTAKTA:

Johan Löf, Vd
+46 8 510 530 00

Nina Grönberg, CFO
+46 8 510 530 00

Carolina Haglund Strömlid
Head of Investor Relations
+46 (0)708 807 173
ir@raysearchlabs.com

OFFENTLIGGÖRANDE

Informationen i delårsrapporten är sådan som RaySearch Laboratories AB (publ) är skyldig att offentliggöra enligt EU:s marknadsmissbruksförordning. Informationen lämnades för offentliggörande den 29 april 2026 kl. 07.30.

WEBBSÄND PRESENTATION:

En webbsänd presentation kommer att hållas idag kl. 11.00 (CEST). För att delta, vänligen besök:

Länk till webbsändning:
[Q1 presentation 2026](#)

Presentationsmaterialet och uppspelningen kommer att finnas tillgängligt på investerarwebben i efterhand.

FINANSIELL KALENDER

Årsstämma 2026
7 maj 2026

Delårsrapport Q2 2026
13 augusti 2026

Delårsrapport Q3 2026
3 november 2026

Bokslutskommuniké 2026
10 februari 2027

KONCERNENS RAPPORT ÖVER TOTALRESULTAT I SAMMANDRAG

MSEK	Not	Kv1		R12	Jan-dec
		2026	2025	25/26	2025
Nettoomsättning	2,3	290,3	331,7	1 302,9	1 344,3
Kostnad för sålda varor ¹		-23,5	-26,5	-99,0	-101,9
Bruttoresultat		266,8	305,2	1 204,0	1 242,4
Övriga rörelseintäkter		13,8	7,4	16,5	10,2
Försäljningskostnader		-89,7	-89,2	-362,4	-361,8
Administrationskostnader		-66,4	-67,7	-287,1	-288,4
Forsknings- och utvecklingskostnader		-56,8	-58,8	-268,3	-270,4
Övriga rörelsekostnader		-	-22,0	-17,6	-39,6
Rörelseresultat		67,6	74,8	285,2	292,3
Resultat från finansiella poster		0,4	-3,8	-0,3	-4,5
Resultat före skatt		68,0	71,0	284,8	287,8
Skatt		-14,7	-14,2	-60,5	-60,0
Periodens resultat²		53,2	56,8	224,3	227,8
Övrigt totalresultat					
Poster som kommer att omklassificeras till resultatet					
Periodens omräkningsdifferens av utländska verksamheter		4,1	-11,5	-1,0	-16,5
Periodens totalresultat²		57,4	45,3	223,2	211,4
Resultat per aktie före och efter utspädning (SEK)		1,55	1,66	6,54	6,65

¹ Omfattar kostnader för hårdvara och betalda licenskostnader, dock inte avskrivningar av aktiverade utvecklingsutgifter, vilka ingår i forsknings- och utvecklingskostnader.

² 100 procent hänförligt till moderbolagets aktieägare.

KONCERNENS RAPPORT ÖVER FINANSIELL STÄLLNING I SAMMANDRAG

MSEK	Not	31 mar		31 dec
		2026	2025	2025
TILLGÅNGAR				
Immateriella anläggningstillgångar		576,5	558,5	558,7
Nyttjanderättstillgångar		366,9	434,9	383,9
Materiella anläggningstillgångar		63,4	66,7	63,4
Uppskjutna skattefordringar		8,4	5,2	8,4
Övriga långfristiga fordringar		3,0	7,0	7,0
Summa anläggningstillgångar		1 018,1	1 072,3	1 021,4
Varulager		49,0	10,7	22,0
Fakturerade fordringar på kunder		195,6	189,8	239,6
Ej fakturerade fordringar på kunder		253,3	226,2	234,3
Övriga kortfristiga fordringar		72,2	56,3	67,5
Likvida medel		439,3	503,4	407,3
Summa omsättningstillgångar		1 009,4	986,4	970,7
SUMMA TILLGÅNGAR		2 027,6	2 058,7	1 992,0
EGET KAPITAL OCH SKULDER				
Eget kapital		1 042,7	922,0	985,3
Uppskjutna skatteskulder		121,9	119,2	118,6
Långfristiga leasingskulder		298,8	373,0	317,3
Övriga långfristiga skulder		0,9	0,9	0,9
Summa långfristiga skulder		421,7	493,1	436,8
Leverantörsskulder		26,9	20,4	35,4
Kortfristiga leasingskulder		78,5	76,4	77,5
Avtalsskulder		358,3	434,0	355,9
Övriga kortfristiga skulder		99,5	112,7	101,1
Summa kortfristiga skulder		563,2	643,6	569,9
SUMMA EGET KAPITAL OCH SKULDER		2 027,6	2 058,7	1 992,0

KONCERNENS RAPPORT ÖVER FÖRÄNDRING I EGET KAPITAL I SAMMANDRAG

MSEK	Kv1		Jan-dec
	2026	2025	2025
Ingående balans	985,3	876,7	876,7
Periodens resultat	53,2	56,8	227,8
Utdelning till företagets aktieägare	-	-	-102,8
Periodens omräkningsdifferens	4,1	-11,5	-16,5
Utgående balans	1 042,7	922,0	985,3

KONCERNENS RAPPORT ÖVER KASSAFLÖDE I SAMMANDRAG

MSEK	Kv1		R12	Jan-dec
	2026	2025	25/26	2025
Resultat före skatt	68,0	71,0	284,8	287,8
Justeringar för poster som inte ingår i kassaflödet ¹	68,5	103,6	298,9	334,1
Betald skatt	-17,6	-48,6	-62,1	-93,1
Kassaflöde från den löpande verksamheten före förändring av rörelsekapital	118,9	126,1	521,6	528,8
Kassaflöde från förändringar i rörelsefordringar	-1,0	17,5	-89,8	-71,4
Kassaflöde från förändringar i rörelseskulder	-1,0	3,2	-74,7	-70,4
Kassaflöde från den löpande verksamheten	116,9	146,8	357,1	387,0
Investeringar i aktiverade utvecklingsutgifter	-60,5	-54,7	-205,8	-200,0
Förvärv av immateriella anläggningstillgångar	-	-	-	-
Förvärv av materiella anläggningstillgångar	-6,9	-7,2	-27,8	-28,1
Kassaflöde från investeringsverksamheten	-67,4	-61,9	-233,5	-228,1
Utdelning till företagets aktieägare	-	-	-102,8	-102,8
Amortering av leasing	-19,4	-19,3	-76,8	-76,7
Kassaflöde från finansieringsverksamheten	-19,4	-19,3	-179,7	-179,6
Periodens kassaflöde	30,2	65,6	-56,2	-20,7
Likvida medel vid periodens början	407,3	462,7	503,3	462,7
Kursdifferens i likvida medel	1,8	-25,0	-8,0	-34,8
Likvida medel vid periodens slut	439,3	503,4	439,3	407,3

¹I dessa belopp ingår främst avskrivningar på aktiverade utvecklingsutgifter och nyttjanderättstillgångar, förändring av reserven för osäkra kundfordringar samt realiserade valutakurs-effekter.

MODERBOLAGETS RESULTATRÄKNING I SAMMANDRAG

MSEK	Not	Kv1		R12	Jan-dec
		2026	2025	25/26	2025
Nettoomsättning	2,3	241,8	262,7	1 069,8	1 090,7
Kostnad för sålda varor ¹		-14,1	-6,8	-40,2	-32,9
Bruttoresultat		227,7	255,9	1 029,6	1 057,8
Övriga rörelseintäkter		13,5	5,5	19,5	11,5
Försäljningskostnader		-67,7	-58,4	-265,7	-256,4
Administrationskostnader		-68,0	-70,5	-287,2	-289,8
Forsknings- och utvecklingskostnader		-66,1	-61,8	-256,1	-251,8
Övriga rörelsekostnader		-	-21,6	-7,6	-29,2
Rörelseresultat		39,4	49,0	232,6	242,2
Resultat från finansiella poster		2,0	-1,8	6,9	3,1
Resultat efter finansiella poster		41,5	47,2	239,5	245,3
Bokslutsdispositioner		-	-	-4,4	-4,4
Resultat före skatt		41,5	47,2	235,1	240,9
Skatt på periodens resultat		-9,0	-10,0	-52,4	-53,3
Periodens resultat		32,4	37,2	182,9	187,7

¹ Omfattar kostnader för hårdvara och royaltty.

MODERBOLAGETS RAPPORT ÖVER TOTALRESULTAT

MSEK	Not	Kv1		R12	Jan-dec
		2026	2025	25/26	2025
Periodens resultat		32,4	37,2	182,9	187,7
Övrigt totalresultat		-	-	-	-
Periodens totalresultat		32,4	37,2	182,9	187,7

MODERBOLAGETS BALANSRÄKNING I SAMMANDRAG

MSEK	Not	31 mar		31 dec
		2026	2025	2025
TILLGÅNGAR				
Immateriella anläggningstillgångar		5,3	6,7	5,6
Materiella anläggningstillgångar		46,1	42,8	45,4
Aktier och andelar i koncernföretag		4,0	4,0	4,0
Uppskjutna skattefordringar		1,6	2,5	1,6
Långfristiga fordringar på koncernföretag		1,4	5,1	0,1
Övriga långfristiga fordringar		1,5	0,9	0,9
Summa anläggningstillgångar		59,7	61,9	57,6
Varulager		26,4	3,2	5,7
Fakturerade fordringar på kunder		127,8	75,6	172,0
Ej fakturerade fordringar på kunder		121,6	140,3	109,3
Fordringar hos koncernföretag		91,2	201,3	134,9
Övriga kortfristiga fordringar		71,4	55,2	62,7
Likvida medel		307,4	247,1	258,6
Summa omsättningstillgångar		745,8	722,7	743,2
SUMMA TILLGÅNGAR		805,6	784,6	800,8
EGET KAPITAL OCH SKULDER				
Eget kapital				
<i>Bundet eget kapital</i>				
Aktiekapital		17,1	17,1	17,1
Reservfond		43,6	43,6	43,6
Summa bundet eget kapital		60,8	60,8	60,8
<i>Fritt eget kapital</i>				
Balanserat resultat		375,5	290,6	187,8
Årets resultat		32,4	37,2	187,7
Summa fritt eget kapital		407,9	327,9	375,5
Summa eget kapital		468,7	388,6	436,3
Obeskattade reserver		15,7	11,3	15,7
Långfristiga skulder		13,8	16,6	14,5
Summa långfristiga skulder		13,8	16,6	14,5
Leverantörsskulder		23,0	13,3	28,1
Skulder till koncernföretag		7,7	15,4	18,5
Avtalsskulder		201,7	253,9	217,6
Övriga kortfristiga skulder		75,1	85,5	70,2
Summa kortfristiga skulder		307,4	368,1	334,4
SUMMA EGET KAPITAL OCH SKULDER		805,6	784,6	800,8

NOTER, KONCERNEN

NOT 1 REDOVISNINGSPRINCIPER

Denna delårsrapport är upprättad enligt IAS 34 Delårsrapportering samt Årsredovisningslagen. De redovisningsprinciper som tillämpas överensstämmer med de som beskrivs i årsredovisningen för RaySearch Laboratories AB (publ) 2025, vilken finns tillgänglig på raysearchlabs.com. RaySearch Laboratories AB (publ) är moderbolag i RaySearch-koncernen.

De finansiella rapporterna presenteras i MSEK, om inte annat anges, och mindre avrundningsdifferenser kan därför förekomma.

Jämförelser avser motsvarande period föregående år, om inte annat anges.

Moderbolaget tillämpar Årsredovisningslagen och RFR 2 Redovisning för juridiska personer. Verksamheten i moderbolaget överensstämmer i allt väsentligt med verksamheten för koncernen. Skillnaderna i lönsamhet mellan moderbolaget och koncernen förklaras av att moderbolaget står för en relativt hög andel av rörelsekostnaderna och att aktivering av utvecklingsutgifter redovisas i koncernen, men inte i moderbolaget.

Moderbolagets kortfristiga fordringar utgörs främst av fordringar på externa kunder och koncernföretag.

NOT 2 UPPSKATTNINGAR

Upprättandet av delårsrapporten kräver att företagsledningen gör uppskattningar som påverkar de redovisade beloppen. Det verkliga utfallet kan avvika från dessa uppskattningar. De väsentliga källorna till osäkerhet i uppskattningar är samma som i den senaste årsredovisningen.

NOT 3 INTÄKTER FRÅN AVTAL MED KUNDER

RaySearch bedriver försäljning av varor och tjänster inom olika regioner. Intäkter från försäljning av licenser och hårdvara redovisas i resultaträkningen vid en given tidpunkt, medan intäkter från försäljning av utbildningar och support intäktsredovisas över tid.

MSEK	Kv1			R12	Jan-dec
	2026	2025	Δ%	25/26	2025
Intäkter per typ					
Licenser	125,5	165,2	-24%	627,8	667,5
Support	123,3	125,1	-1%	522,7	524,4
Hårdvara	24,0	33,5	-29%	114,9	124,5
Utbildning och övrigt	17,6	7,9	123%	37,6	27,9
Summa intäkter per typ	290,3	331,7	-12%	1 302,9	1 344,3
Intäkter per geografisk marknad					
Amerika	86,2	127,2	-32%	438,8	479,8
Asien, Stilla-havsregionen och Mellanöstern	42,0	54,7	-23%	275,9	288,5
Europa och övriga världen	162,1	149,8	8%	588,4	576,1
Summa intäkter per geografisk marknad	290,3	331,7	-12%	1 302,9	1 344,3
Intäkter per tidpunkt för intäktsredovisning					
Varor/tjänster överförda/utförda vid en tidpunkt	149,4	198,7	-25%	742,7	792,0
Tjänster utförda över tid	140,9	133,0	6%	560,3	552,3
Summa intäkter per tidpunkt för intäktsredovisningen	290,3	331,7	-12%	1 302,9	1 344,3

NOT 4 FINANSIELLA INSTRUMENT

RaySearchs finansiella tillgångar och skulder består av fakturerade och ej fakturerade fordringar, likvida medel, upplupna kostnader, avtalsskulder, leverantörsskulder och leasingskulder. Långfristiga fordringar och leasingskulder diskonteras, medan övriga finansiella tillgångar och skulder har korta löptider. Härvid bedöms de verkliga värdena på samtliga finansiella instrument approximativt motsvara bokförda värden.

Reservering för befarade kreditförluster är en sammanvägd bedömning av betalningshistorik, rapporter från externa kreditvärderingsinstitut samt övrig kundspecifik information. Per den 31 mars 2026 uppgick kreditrisikreserven till 11 MSEK (11 per den 31 december 2025), vilket motsvarar 2 (2) procent av totala fordringar på kunder. Den generella reserven för befarade kreditförluster uppgår till 1 procent.

NOT 5 VALUTAKURSEFFEKTER

Bolagets nettoomsättning och resultat påverkas av den svenska kronans utveckling gentemot andra valutor, i huvudsak USD och EUR. Merparten av faktureringen sker i utländsk valuta medan huvuddelen av kostnaderna är svenska kronor.

Baserat på periodens struktur för intäkter, kostnader och valuta (transaktionsexponering) skulle en förändring av växelkursen för den svenska kronan gentemot den amerikanska dollarn med 10 procent påverka koncernens rörelseresultat med +/- 9 MSEK under kvartalet och motsvarande förändring av svenska kronan gentemot eurokursen påverka koncernens rörelseresultat med +/- 11 MSEK.

Bolaget följer en av styrelsen fastställd finanspolicy att inte säkra mot valutakursförändringar.

NOT 6 TRANSAKTIONER MED NÄRSTÅENDE

Inga transaktioner har ägt rum mellan RaySearch och närstående som väsentligen påverkat företagens ställning och resultat under perioden.

NOT 7 STÄLLDA SÄKERHETER I KONCERNEN OCH MODERBOLAGET

MSEK	31 mar		31 dec
	2026	2025	2025
Företagsinteckningar	100,0	100,0	100,0
Bankgarantier ¹	4,7	7,6	4,6

¹Ställda garantier, vilka avser kontor, uppgick till 4,7 MSEK och har inte belastat bolagets kreditfacilitet. Inga eventualförpliktelser föreligger för koncernen eller moderbolaget.

KONCERNENS KVARTALSDATA

MSEK	Kv1 2026	Kv4 2025	Kv3 2025	Kv2 2025	Kv1 2025
Orderingång					
Licenser	142,0	164,4	113,4	106,8	158,9
Support	174,6	123,5	146,1	96,2	201,3
Hårdvara	23,7	34,4	22,6	22,2	36,6
Utbildning och övrigt	15,7	7,6	13,3	16,0	12,8
Total orderingång	356,0	329,9	295,4	241,2	409,6
Resultaträkning					
Licensintäkter	125,5	185,2	185,8	131,3	165,2
Supportintäkter	123,3	139,0	129,5	130,8	125,1
Hårdvaruintäkter	24,0	43,5	11,5	35,9	33,5
Utbildning och övriga intäkter	17,6	7,8	5,5	6,7	7,9
Nettoomsättning	290,3	375,4	332,3	304,9	331,7
Nettoomsättningstillväxt, %	-12,5	16,4	13,3	-4,4	29,0
Organisk tillväxt, %	-5,5	27,6	19,1	-0,4	25,6
Bruttovinst	266,8	339,7	320,5	277,0	305,2
Bruttomarginal, %	91,9	90,5	96,4	90,8	92,0
EBIT	67,6	91,9	89,2	36,4	74,8
EBIT-marginal, %	23,3	24,5	26,8	11,9	22,6
Periodens resultat	53,2	68,6	71,6	30,8	56,8
Kassaflöde					
Löpande verksamheten	116,9	173,2	-11,6	70,6	146,8
Investeringsverksamheten	-67,4	-62,5	-50,9	-52,7	-61,9
Fritt kassaflöde	30,2	91,3	-81,7	6,9	65,6
Finansieringsverksamheten	-19,4	-19,4	-19,1	-121,8	-19,3
Periodens kassaflöde	30,2	91,3	-81,7	-103,9	65,6
Kapitalstruktur					
Avkastning på genomsnittligt eget kapital, %	5,3	7,2	8,1	3,6	6,3
Soliditet, %	51,4	49,5	47,3	42,7	44,8
Nettokassa (-) / nettoskuld (+)	-61,9	-12,5	88,4	27,2	-53,9
Skuldsättningsgrad	-0,1	-0,0	0,1	0,0	-0,1
Nettokassa/-skuld / EBITDA	-0,1	-0,0	0,2	0,1	-0,1
Data per aktie, SEK					
Resultat per aktie, före utspädning	1,55	2,00	2,09	0,90	1,66
Resultat per aktie, efter utspädning	1,55	2,00	2,09	0,90	1,66
Eget kapital per aktie	30,41	28,74	26,82	24,76	26,89
Övrigt					
Antal aktier	34 282 773	34 282 773	34 282 773	34 282 773	34 282 773
Antal anställda vid periodens utgång	465	458	450	431	422

BERÄKNING AV FINANSIELLA MÅTT SOM INTE ÅTERFINNS I IFRS REGELVERKET

Alternativa nyckeltal (Alternative Performance Measures) är nyckeltal som inte definieras i tillämpligt regelverk för finansiell rapportering (IFRS) eller annan lagstiftning.

Dessa anses utgöra viktiga kompletterande nyckeltal för bolaget. En avstämning av alternativa nyckeltal som inkluderas i denna delårsrapport presenteras nedan.

MSEK	Kv1		R12	Jan-dec
	2026	2025	25/26	2025
Rörelsekostnader				
Försäljningskostnader	-89,7	-89,2	-362,4	-361,8
Administrationskostnader	-66,4	-67,7	-287,1	-288,4
Forsknings- och utvecklingskostnader	-56,8	-58,8	-268,3	-270,4
Övriga rörelsekostnader	-	-22,0	-17,6	-39,6
Rörelsekostnader	-212,9	-237,8	-935,4	-960,2
EBIT				
Rörelseresultat	67,6	74,8	285,2	292,3
Avskrivningar	69,4	70,2	290,3	291,2
EBITDA	137,0	145,1	575,4	583,5
Omsättningsförändring vid oförändrade valutor (organisk tillväxt)				
Nettoomsättning	290,3	331,7	1 302,9	1 344,3
Valutajustering	23,2	-8,7	102,2	70,3
Justerad nettoomsättning	313,5	323,0	1 405,1	1 414,6
Nettoomsättning föregående år	331,7	257,2	1 266,5	1 192,0
Omsättningsförändring vid oförändrade valutor (organisk tillväxt), %	-5,5%	25,6%	10,9%	18,7%
Fritt kassaflöde				
Kassaflöde från den löpande verksamheten	116,9	146,8	357,1	387,0
Kassaflöde från investeringsverksamheten	-67,4	-61,9	-233,5	-228,1
Kassaflöde från amortering av leasing	-19,4	-19,3	-76,8	-76,7
Fritt kassaflöde	30,2	65,6	46,7	82,2

MSEK	31 mar		31 dec
	2026	2025	2025
Rörelsekapital			
Fakturerade fordringar på kunder	195,6	189,8	239,6
Ej fakturerade fordringar på kunder	253,3	226,2	234,3
Långfristiga ej fakturerade fordringar på kunder	0,6	0,9	0,9
Varulager	49,0	10,7	22,0
Övriga kortfristiga fordringar (exkl. skatt)	70,9	42,9	60,0
Leverantörsskulder	-26,9	-20,4	-35,4
Övriga kortfristiga skulder (exkl. skatt)	-454,4	-487,2	-441,4
Rörelsekapital	88,1	-37,1	80,0
Avkastning på genomsnittligt eget kapital			
Periodens resultat	53,2	56,8	227,8
Genomsnittligt eget kapital	1 014,0	899,3	931,0
Avkastning på genomsnittligt eget kapital, procent	5,3%	6,3%	24,5%
Soliditet			
Eget kapital vid periodens utgång	1 042,7	922,0	985,3
Totala tillgångar	2 027,6	2 058,7	1 992,0
Soliditet, procent	51,4%	44,8%	49,5%
Nettokassa (-) / nettoskuld (+)			
Kortfristiga leasingskulder	78,5	76,4	77,5
Långfristiga leasingskulder	298,8	373,0	317,3
Likvida medel	-439,3	-503,4	-407,3
Nettokassa (-) / nettoskuld (+)	-61,9	-53,9	-12,5
Skuldsättningsgrad			
Nettokassa (-) / nettoskuld (+)	-61,9	-53,9	-12,5
Eget kapital	1 042,7	922,0	985,3
Skuldsättningsgrad	-0,1	-0,1	-0,0
Sysselsatt kapital			
Balansomslutning	2 027,6	2 058,7	1 992,0
Kortfristiga, icke-räntebärande skulder	-484,7	-567,2	-492,4
Uppskjuten skatteskuld	-121,9	-119,2	-118,6
Sysselsatt kapital	1 420,9	1 372,3	1 381,0
Avkastning på sysselsatt kapital			
Rörelseresultat	67,6	74,8	292,3
Finansiella intäkter	2,9	1,6	7,1
Genomsnittligt sysselsatt kapital	1 396,6	1 360,9	1 365,3
Avkastning på sysselsatt kapital, procent	5,0%	5,6%	21,9%

NYCKELTALSDEFINITIONER

Nyckeltal	Definition	Motivering till användning av mått
Bruttomarginal	Bruttoresultatet i förhållande till rörelsens nettoomsättning.	Visar hur stor del av nettoomsättningen som återstår efter kostnader för sålda varor, innan övriga rörelsekostnader såsom försäljning, forskning, utveckling och administration.
Fritt kassaflöde	Kassaflöde från den löpande verksamheten och investeringsverksamheten samt amortering av leasing.	Används som ett mått på kassaflödet som genereras av verksamheten, exklusive kassaflöden från finansieringsaktiviteter, utöver leasing, och förvärv.
Nettokassa (-) / Nettoskuld (+)	Räntebärande skulder (leasing) med avdrag för likvida medel och räntebärande kort- och långfristiga fordringar.	Måttet visar bolagets finansiella nettoställning och används för att bedöma skuldsättning och finansiell flexibilitet.
Orderingång	Värdet (baserat på transaktionspris) av samtliga erhållna order samt förändringar i befintliga order under perioden.	Orderingången fungerar som en indikator för framtida intäkter och är därmed ett centralt nyckeltal för att bedöma verksamhetens utveckling.
Orderstock	Värdet vid periodens slut av order som ännu inte har levererats eller intäktsförts, det vill säga återstående prestationsåtaganden.	Orderstocken visar omfattningen av redan bokade åtaganden som förväntas omvandlas till intäkter framöver.
Organisk tillväxt	Förändring i nettoomsättning för perioden, justerad för valutaeffekter, förvärv och avyttringar, jämfört med motsvarande period.	Organisk tillväxt används för att mäta verksamhetens underliggande tillväxt i lokala valutor.
Rörelsekapital	Rörelsekapitalet utgörs av nettot av varulager, ej räntebärande rörelsefordringar och rörelseskulder, såsom kundfordringar, leverantörsskulder, avtalsskulder och övriga ej räntebärande skulder.	Måttet visar hur mycket kapital som binds i den operativa verksamheten och kan relateras till nettoomsättningen för att bedöma effektiviteten i kapitalanvändningen.
Rörelsekostnader	Avser försäljningskostnader, administrationskostnader, forskning- och utvecklingskostnader samt övriga rörelsekostnader.	Visar den operativa kostnadsnivån och är ett nyckelmått som ledningen aktivt kan påverka för att stärka lönsamheten.
Rörelsemarginal (EBIT-marginal)	Rörelseresultat i procent av nettoomsättning.	Rörelsemarginalen, tillsammans med omsättnings-tillväxten, utgör en central indikator på bolagets värdeskapande över tid.
Rörelseresultat (EBIT)	Beräknas som periodens resultat före finansiella poster och skatt.	Rörelseresultatet ger en övergripande bild av den operativa lönsamheten och visar hur effektivt bolaget genererar resultat från sin kärnverksamhet.
Skuldsättningsgrad	Nettoskuld i förhållande till eget kapital.	Måttet visar hur stor del av bolagets finansiering som utgörs av lån i förhållande till eget kapital, och är ett viktigt mått för att bedöma finansiell stabilitet och risknivå.
Soliditet	Eget kapital som andel av totala tillgångar vid periodens slut.	Visar hur stor del av bolagets tillgångar som är finansierade med eget kapital, ett mått på finansiell stabilitet.
Sysselsatt kapital	Balansomslutningen minus ej räntebärande skulder och uppskjuten skatteskuld.	Måttet visar hur mycket kapital som är bundet i den operativa verksamheten och utgör en grund för att mäta avkastning på verksamheten.

OM RAYSEARCH

RaySearch Laboratories driver utvecklingen inom cancerbehandling, grundat i övertygelsen om att mjukvara är nyckeln till innovation inom onkologi. I nära samarbete med ledande cancerkliniker omsätter vi vetenskapliga framsteg snabbare i den dagliga vården, vilket möjliggör mer individanpassade och effektiva behandlingar för patienter världen över. Våra lösningar används dagligen vid drygt 1 200 kliniker och stödjer miljoner människor i kampen mot cancer.

VILKA VI ÄR

RaySearch Laboratories AB (publ) är ett svenskt medicintekniskt företag som utvecklar avancerad mjukvara för cancerbehandling. RayStation, ett dosplaneringssystem (TPS), och RayCare, ett onkologiinformationssystem (OIS), är de mest etablerade produkterna och används av cancerkliniker över hela världen. Portföljen omfattar även RayIntelligence, en molnbaserad analysplattform för onkologidata, samt RayCommand, ett behandlingskontrollsystem (TCS) som kopplar samman behandlingsmaskiner med dosplanering och informationssystem. Vi bygger långsiktiga kundrelationer genom licens- och supportavtal, både via vår egen säljorganisation och genom partnerskap med ledande globala medicintekniska företag.

RaySearch grundades år 2000 som en avknoppning från Karolinska Institutet. I dag används vår mjukvara av drygt 1 200 kliniker i 51 länder. RaySearchs aktie är sedan 2003 noterad på Nasdaq Stockholm (RAY B).

~1,200

RaySearch-center i 51 länder

13

Kontor runt om i världen

450+

RaySearch-medarbetare

19

RaySearch-distributörer

ADVANCING CANCER TREATMENT

@RAYSEARCH LABORATORIES AB (PUBL)
Eugeniavägen 18C, 113 68 Stockholm, Sverige
Tel: +46 (0)8 510 530 00
Org. nr. 556322-6157

Läs mer RaySearch på www.raysearchlabs.com
och följ oss på våra sociala kanaler.

