

# Nocom AB (publ)



## Delårsrapport januari - juni

- Fortsatt resultatförbättring trots svag marknad  
Resultatet efter finansiella poster uppgick till -51,2 (-92,0) MSEK
- Kassaflödet förbättrat under andra kvartalet
- Betydande affär med SEB avseende avancerade söktjänster för bankens samtliga webbplatser
- Svag konsultmarknad medför goodwillnedskrivning
- Svag IT-konjunktur kräver verksamhetsförändringar

## Första halvåret 2002

Nocom redovisar en fortsatt resultatförbättring under det andra kvartalet. Trots den minskade omsättningen redovisar företaget ett resultat efter finansiella poster som förbättrats med drygt 40 procent jämfört med andra kvartalet ifjol. Resultat efter finansiella poster uppgick för andra kvartalet till -33,3 (-58,7) MSEK. Resultatförbättringen beror främst på de förändringar av verksamheten som gjordes under hösten 2001 – genom renodling, kostnadsbesparingar och avyttringar. Även kassaflödet från den löpande verksamheten har förbättrats och uppgick för andra kvartalet till -0,2 (-17,7) MSEK.

Marknadsutvecklingen för IT-branschen är dock fortsatt negativ, med svag efterfrågan, viss överetablering och prispress. Speciellt vad gäller större IT-projekt är efterfrågan dämpad och det finns inga tydliga tecken på en snar vändning. Osäkerheten på marknaden är stor och det är därför svårt att bedöma när en vändning kan komma att ske. Den pressade marknadsituationen förväntas bestå, inte bara under resten av året utan även under stora delar av år 2003.

Nocom har varit verksamt sedan 1985 och har en styrka i de kundrelationer som byggts upp under årens lopp. Dessa stabila, långsiktiga kundrelationer är betydelsefulla i tider av hård konkurrens och minskande IT-investeringar. Det är främst verksamheten inom integrationsprodukter, med programvara och tjänster som support, underhåll, expertstöd och utbildning, som kan dra nytta av den starka kundbasen även när försäljningen viker. Driftverksamheten i Nocom e-channel center och den konsultintensiva verksamheten inom integrationslösningar har däremot drabbats hårdare av den avvaktande IT-marknaden.

## Några viktiga affärer under kvartalet

I april tecknades ett ramavtal med Bredbandsbolaget - B2 Bredband AB (publ) - avseende kvalificerade konsulttjänster inom integrationslösningar. Avtalet är en utökning av tidigare samarbete och omfattar löpande avrop av konsulttjänster inom BPM (Business Process Management), systemintegration och projektledning. Bredbandsbolaget har valt TIBCO:s lösning som standardplattform för all integration. TIBCO, som är en av världens ledande leverantörer av programvaror inom avancerad affärsintegration, är sedan hösten 2001 nära samarbetspartner till Nocom.

I juni tecknades ett större avtal med SEB, avseende leverans av Veritys programvara för avancerade söktjänster på bankens intranät samt cirka 50 externa webbplatser. Förutom licenserna ingår supporttjänster i affären. Avtalet omfattar hela SEB-koncernen med 630 kontor och cirka 20.000 medarbetare i 16 länder.

Under det andra kvartalet har två olika system driftsatts åt Stockholms Läns Landsting, som en del av det avtal som tecknades i mars, avseende bland annat Internetportalen Vårdguiden.

## Omsättning

Försäljningen har påverkats av den allmänt pressade marknaden. Omsättningen för årets första sex månader uppgick till 83,2 (144,0) MSEK. Minskningen hänförs sig dels till avyttrade verksamhetsdelar, 34,4 MSEK, dels till lägre försäljning i övrig verksamhet, 26,4 MSEK.

Nettoomsättning, fördelad på affärsenheter:

| Nettoomsättning, MSEK          | jan-jun 2002 | jan-jun 2001 | apr-jun 2002 | apr-jun 2001 | helår 2001 |
|--------------------------------|--------------|--------------|--------------|--------------|------------|
| Nocom                          | 58,4         | 91,3         | 28,8         | 45,8         | 180,5      |
| Nocom Partner Network          | 24,8         | 21,8         | 13,7         | 12,0         | 43,9       |
| Avyttrade verksamhetsdelar     | -            | 34,4         | -            | 16,3         | 61,3       |
| Avgår koncernintern omsättning | -            | -3,5         | -            | -2,4         | -5,3       |
| Koncern                        | 83,2         | 144,0        | 42,5         | 71,7         | 280,4      |

## Nocom

Omsättningen i Nocom, exklusive distributionsverksamheten i dotterföretaget Nocom Partner Network, uppgick till 58,4 MSEK under första halvåret 2002.

### Integrationsprodukter

Affärsområdet bedöms ha goda utvecklingsmöjligheter till följd av företagets starka kundbas, långsiktiga samarbeten med ledande leverantörer och en attraktiv produktportfölj inom utvalda marknadssegment. Efterfrågan inom support och underhåll är fortsatt stabil.

### Integrationslösningar

Affärsområdet har även under andra kvartalet belastats av den rådande marknadsituationen, med låg konsultbeläggning och pressade timpriser till följd. Efterfrågan inom denna sektor, speciellt vad avser större IT-projekt, förväntas vara fortsatt svag även det närmaste året.

### Nocom Partner Network

För årets första sex månader redovisar dotterföretaget Nocom Partner Network en ökad försäljning och ett förbättrat resultat jämfört med föregående år. Omsättningen uppgick till 24,8 MSEK för det första halvåret.

I april tecknades ett distributionsavtal med AppDancer Networks, avseende försäljning och marknadsföring via partners och återförsäljare i Sverige, Norge och Finland. Avtalet stärker bolagets produktportfölj inom övervakningslösningar.

Marknaden är dock fortsatt under press, vilket visar sig såväl genom begränsad aktivitet i återförsäljarledet som genom prispress och lägre marginaler i distributionsledet.

## Resultat

Den resultatförbättring som inleddes under årets första kvartal har fortsatt under det andra kvartalet. Rörelseresultat före avskrivningar för andra kvartalet uppgick till -7,0 (-27,2) MSEK. Med lönsamhet som överordnat styrmål råder fortsatt fokus på kostnadsbesparingar och effektiviseringar.

Resultatet efter finansiella poster för andra kvartalet uppgick till -33,3 (-58,7) MSEK och belastas av en goodwillnedskrivning på 19,1 MSEK, avseende konsultverksamheten. Goodwillnedskrivningen är en anpassning till den rådande marknadsituationen och den generella omvärdering som gjorts av hela IT-branschen. Efter nedskrivningen uppgår koncernens totala goodwill till 14,5 MSEK.

Koncernens resultat efter finansiella poster för första halvåret 2002 uppgick till -51,2 (-92,0) MSEK, en förbättring med 40,8 MSEK. Rörelseresultat före avskrivningar för perioden uppgick till -16,8 (-45,4) MSEK.

Rörelseresultat respektive resultat efter finansiella poster, fördelat på affärsenheter:

| Rörelseresultat respektive resultat efter finansiella poster, MSEK | jan-jun 2002 | jan-jun 2001 | apr-jun 2002 | apr-jun 2001 | helår 2001    |
|--|--------------|--------------|--------------|--------------|---------------|
| Nocom  | -15,4        | -36,1        | -7,0         | -18,9        | -43,2         |
| Nocom Partner Network  | 0,1          | -1,1         | 0,6          | -0,8         | -6,9          |
| Andelar i intresseföretags resultat                                | -1,3         | -1,7         | -0,6         | -0,9         | -2,9          |
| Avyttrade verksamhetsdelar   | -            | -6,5         | -            | -6,6         | -22,8         |
| <b>Rörelseresultat före avskrivningar</b>                          | <b>-16,8</b> | <b>-45,4</b> | <b>-7,0</b>  | <b>-27,2</b> | <b>-75,8</b>  |
| Avskrivningar av materiella tillgångar                             | -10,2        | -11,7        | -5,1         | -6,8         | -23,8         |
| Avskrivningar av immateriella tillgångar                           | -5,2         | -3,8         | -2,6         | -2,3         | -7,2          |
| Nedskrivningar immateriella tillgångar                             | -19,1        | -            | -19,1        | -            | -24,4         |
| Resultat från finansiella investeringar                            | 0,1          | -5,8         | 0,5          | 0,8          | -5,4          |
| Avyttrade verksamhetsdelar   | -            | -25,3        | -            | -23,2        | -51,3         |
| <b>Resultat efter finansiella poster</b>                           | <b>-51,2</b> | <b>-92,0</b> | <b>-33,3</b> | <b>-58,7</b> | <b>-187,9</b> |

## Investeringar och finansiering

Investeringsbehovet i koncernen är fortsatt lågt. Investeringar under första halvåret uppgick netto till -0,8 (53,0) MSEK. Under 2001 investerades betydande belopp i bland annat programvaruutveckling i Tradevision (numera avyttrat) och etableringen av drifhallen Nocom e-channel center i Solna. Fokus ligger nu på att fylla den kapacitet som finns.

Räntebärande skulder uppgick per 30 juni 2002 till 7,5 (14,0) MSEK, vilka samtliga avser finansiell leasing.

Soliditeten uppgick vid periodens utgång till 42 (63) procent. Under andra kvartalet har ställda säkerheter minskats med 3 MSEK. Inga förändringar har skett i ansvarsförbindelser under perioden (se senaste årsredovisningen).

## Kassaflöden och likvida medel

Fokusering på lönsamhet och rörelsekapital samt normal säsongsvariation förbättrade kassaflödet under andra kvartalet. Kassaflödet från den löpande verksamheten uppgick till -0,2 (-17,7) MSEK för andra kvartalet och har påverkats positivt av en förbättring av rörelsekapitalet med 2,8 (23,8) MSEK.

Kassaflödet från investeringsverksamheten avser i huvudsak finansiell leasing. Vid periodens utgång uppgick tillgängliga likvida medel, till 47,3 (72,8) MSEK, inklusive outnyttjad del av checkräkningskredit om 17,0 (20,0) MSEK.

## Personal

Antalet anställda i koncernen uppgick vid periodens utgång till 137 (221). Minskningen är främst en följd av de avyttringar och personalminskningar som genomfördes i samband med renodlingen av verksamheten under 2001.

## Framtiden

Den ihållande svaga IT-konjunkturen och tvivel på en snar vändning ger nya förutsättningar för att det övergripande lönsamhetsmålet skall kunna nås, både på kort och lång sikt. Under det tredje kvartalet kommer därför företaget att intensifiera arbetet med att säkerställa de långsiktiga finansiella målen. Detta kommer att ske genom en anpassning av företagets organisation och inriktning till rådande marknadsförutsättningar.

Den långsiktiga marknadsbedömningen präglas av osäkerhet och den generella omvärdering av branschen som skett. Detta kan komma att innebära behov av ytterligare finansiering.

## Nocoms långsiktiga finansiella mål

### Rörelsemarginal

Lönsamhet är det överordnade styrmålet. Uttryckt i rörelsemarginal är målet minst 10 procent. Rörelsemarginalen för årets första halvår var negativ. Målet bedöms kunna uppnås tidigast under år 2003.

### Kassaflöde

Koncernens målsättning vad gäller kassaflöde från den löpande verksamheten är att den skall vara som lägst 8 procent av omsättningen. Kassaflödet under första halvåret 2002 var negativt. Målet bedöms uppnås tidigast under år 2003.

### Soliditet

Koncernens soliditetsmått är satt till 40 procent, men bör inte understiga 30 procent i lågkonjunktur. Soliditeten per den 30 juni 2002 var 42 procent.

| Finansiella mål   | 1999 | 2000 | 2001 | jan-jun 2002 | apr-jun 2002 | Mål   |
|-------------------|------|------|------|--------------|--------------|-------|
| Rörelsemarginal,% | 0    | -30  | -65  | -62          | -79          | 10    |
| Kassaflöde, %     | -6   | -20  | -15  | -11          | -0           | 8     |
| Soliditet, %      | 36   | 68   | 51   |              | 42           | 30-40 |

## Moderbolaget

Moderbolagets nettoomsättning för perioden uppgick till 13,4 (27,9) MSEK. Resultat efter finansiella poster blev -66,4 (-48,9) MSEK.

Investeringar i materiella anläggningstillgångar uppgick till 0,0 (3,0) MSEK. Tillgängliga likvida medel, inklusive outnyttjade krediter, uppgick den 30 juni 2002 till 30,9 (35,8) MSEK.

Antalet anställda i moderbolaget uppgick vid periodens utgång till 35 (63).

## Ny styrelseledamot

Vid den ordinarie bolagsstämman i april invaldes Monica Caneman i Nocoms styrelse. Monica Caneman har bred erfarenhet från svenskt näringsliv, dels från en rad ledande befattningar inom Finans Skandic och SEB, dels som styrelseledamot i bland annat SJ, Scandic Hotels, Eurocard och SEB.

## Nocoms aktie

Nocoms B-aktie är noterad på Stockholmsbörsens O-lista. Aktiekursen har under årets första sex månader varierat mellan 1,40 SEK som lägst och 3,60 SEK som högst. Kursen den 30 juni var 1,70 SEK. Nocoms börsvärde uppgick den 30 juni 2002 till 48 MSEK.

## Redovisningsprinciper

Denna delårsrapport har upprättats i enlighet med Redovisningsrådets rekommendation RR 20 Delårsrapportering och är oförändrad jämfört med föregående år. Nocom redovisar inte värdet av uppkomna underskottsavdrag som tillgång i balansräkningen. De ansamlade underskottsavdragen uppgick per den 30 juni 2002 till cirka 185 MSEK (se senaste årsredovisningen).

Uppsala, tisdagen den 27 augusti 2002

Nocom AB (publ)

Stefan Skarin

verkställande direktör

## Granskning

Vi har översiktligt granskat denna delårsrapport enligt den rekommendation som FAR utfärdar. En översiktlig granskning är väsentligt begränsad jämfört med en revision.

Det har inte framkommit något som tyder på att delårsrapporten inte uppfyller kraven enligt börs- och årsredovisningslagarna.

Uppsala, tisdagen den 27 augusti 2002

Ingvar Pramhäll

Auktoriserad revisor

Leonard Daun

Auktoriserad revisor

| RESULTATRÄKNINGAR, KONCERNEN                  |              | 6 månader, jan-jun |              | 3 månader, apr-jun |               | 12 månader, jul-jun |               | Helår |
|---|--------------|--------------------|--------------|--------------------|---------------|---------------------|---------------|-------|
| MSEK  | 2002         | 2001               | 2002         | 2001               | 01/02         | 00/01               | 2001          |       |
| Nettoomsättning                               | 83,2         | 144,0              | 42,5         | 71,7               | 219,6         | 270,8               | 280,4         |       |
| Rörelsens kostnader                           | -98,7        | -187,7             | -48,9        | -98,0              | -264,3        | -342,6              | -353,3        |       |
| Avskrivningar materiella tillgångar           | -10,2        | -12,4              | -5,1         | -7,2               | -23,0         | -21,5               | -25,2         |       |
| Avskrivningar immateriella tillgångar         | -5,2         | -7,6               | -2,6         | -4,3               | -12,2         | -13,1               | -14,6         |       |
| Jämförelsestörande poster                     | -19,1        | -20,8              | -19,1        | -20,8              | -65,5         | -20,8               | -67,2         |       |
| Andelar i intresseföretags resultat           | -1,3         | -1,7               | -0,6         | -0,9               | -2,5          | -2,0                | -2,9          |       |
| <b>Rörelseresultat</b>                        | <b>-51,3</b> | <b>-86,2</b>       | <b>-33,8</b> | <b>-59,5</b>       | <b>-147,9</b> | <b>-129,2</b>       | <b>-182,8</b> |       |
| Resultat från finansiella investeringar       | 0,1          | -5,8               | 0,5          | 0,8                | 0,8           | -3,5                | -5,1          |       |
| <b>Resultat efter finansiella poster</b>      | <b>-51,2</b> | <b>-92,0</b>       | <b>-33,3</b> | <b>-58,7</b>       | <b>-147,1</b> | <b>-132,7</b>       | <b>-187,9</b> |       |
| Skatt   | -0,2         | -0,8               | -0,3         | -0,7               | 1,0           | 1,5                 | 0,4           |       |
| Minoritetens andel av periodens resultat      | -            | 2,4                | -            | 1,8                | 3,7           | 6,4                 | 6,1           |       |
| <b>Periodens resultat</b>                     | <b>-51,4</b> | <b>-90,4</b>       | <b>-33,6</b> | <b>-57,6</b>       | <b>-142,4</b> | <b>-124,8</b>       | <b>-181,4</b> |       |
| Resultat per aktie, SEK                       | -1,82        | -3,22              | -1,19        | -2,04              | -5,03         | -4,55               | -6,41         |       |
| Resultat per aktie, SEK (vid full utspädning) | -1,82        | -3,22              | -1,19        | -2,04              | -5,03         | -4,55               | -6,41         |       |

| OMSÄTTNING PER GEOGRAFISK MARKNAD, KONCERNEN |             | 6 månader, jan-jun |             | 3 månader, apr-jun |              | 12 månader, jul-jun |              | Helår |
|--|-------------|--------------------|-------------|--------------------|--------------|---------------------|--------------|-------|
| MSEK   | 2002        | 2001               | 2002        | 2001               | 01/02        | 00/01               | 2001         |       |
| Sverige                                      | 69,4        | 106,8              | 36,2        | 50,5               | 191,9        | 197,1               | 229,3        |       |
| Norge  | 12,4        | 12,5               | 5,7         | 8,9                | 21,2         | 27,4                | 21,3         |       |
| Finland                                      | 1,4         | 2,7                | 0,6         | 1,4                | 4,4          | 6,5                 | 5,7          |       |
| Övriga marknader                             | -           | 22,0               | -           | 10,9               | 2,1          | 39,8                | 24,1         |       |
| <b>Summa</b>                                 | <b>83,2</b> | <b>144,0</b>       | <b>42,5</b> | <b>71,7</b>        | <b>219,6</b> | <b>270,8</b>        | <b>280,4</b> |       |

| BALANSRÄKNINGAR, KONCERNEN                |              | 020630       |  | 010630 |  | 011231 |              |
|---|--------------|--------------|--|--------|--|--------|--------------|
| MSEK                                      |              |              |  |        |  |        |              |
| <b>TILLGÅNGAR</b>                         |              |              |  |        |  |        |              |
| <b>Anläggningstillgångar</b>              |              |              |  |        |  |        |              |
| Goodwill                                  | 14,5         | 103,5        |  |        |  |        | 38,8         |
| Övriga immateriella anläggningstillgångar | -            | 11,4         |  |        |  |        | -            |
| Summa immateriella anläggningstillgångar  | 14,5         | 114,9        |  |        |  |        | 38,8         |
| Materiella anläggningstillgångar          | 28,6         | 52,1         |  |        |  |        | 39,6         |
| Finansiella anläggningstillgångar         | 14,2         | 15,7         |  |        |  |        | 15,7         |
| <b>Summa anläggningstillgångar</b>        | <b>57,3</b>  | <b>182,7</b> |  |        |  |        | <b>94,1</b>  |
| <b>Omsättningstillgångar</b>              |              |              |  |        |  |        |              |
| Varulager                                 | 2,2          | 3,3          |  |        |  |        | 3,1          |
| Övriga omsättningstillgångar              | 13,8         | 25,8         |  |        |  |        | 12,7         |
| Kundfordringar                            | 29,4         | 71,5         |  |        |  |        | 56,3         |
| Kassa och bank                            | 33,1         | 55,6         |  |        |  |        | 47,2         |
| <b>Summa omsättningstillgångar</b>        | <b>78,5</b>  | <b>156,2</b> |  |        |  |        | <b>119,3</b> |
| <b>SUMMA TILLGÅNGAR</b>                   | <b>135,8</b> | <b>338,9</b> |  |        |  |        | <b>213,4</b> |

| EGET KAPITAL OCH SKULDER                            |              | 57,7         |  | 200,1 |  | 108,9 |              |
|---|--------------|--------------|--|-------|--|-------|--------------|
| MSEK  |              |              |  |       |  |       |              |
| <b>Summa eget kapital</b>                           | <b>57,7</b>  | <b>200,1</b> |  |       |  |       | <b>108,9</b> |
| Minoritetsintresse                                  | -            | 12,8         |  |       |  |       | -            |
| <b>Långfristiga räntebärande skulder</b>            | <b>2,0</b>   | <b>4,5</b>   |  |       |  |       | <b>4,5</b>   |
| <b>Kortfristiga skulder</b>                         |              |              |  |       |  |       |              |
| Leverantörsskulder                                  | 18,0         | 33,9         |  |       |  |       | 22,9         |
| Räntebärande skulder                                | 5,5          | 9,5          |  |       |  |       | 7,9          |
| Övriga kortfristiga skulder                         | 52,6         | 78,1         |  |       |  |       | 69,2         |
| <b>Summa kortfristiga skulder</b>                   | <b>76,1</b>  | <b>121,5</b> |  |       |  |       | <b>100,0</b> |
| <b>SUMMA EGET KAPITAL, AVSÄTTNINGAR OCH SKULDER</b> | <b>135,8</b> | <b>338,9</b> |  |       |  |       | <b>213,4</b> |
| Ställda säkerheter                                  | 22,4         | 27,2         |  |       |  |       | 25,4         |
| Ansvarsförbindelser                                 | -            | -            |  |       |  |       | -            |
| Eget kapital per aktie, SEK                         | 2,04         | 7,07         |  |       |  |       | 3,85         |
| Eget kapital per aktie, SEK (vid full utspädning)   | 2,23         | 7,07         |  |       |  |       | 3,93         |

| FÖRÄNDRING AV EGET KAPITAL, KONCERNEN  |             | 6 månader, jan-jun |             | 3 månader, apr-jun |             | 12 månader, jul-jun |              | Helår |
|--|-------------|--------------------|-------------|--------------------|-------------|---------------------|--------------|-------|
| MSEK                                   | 2002        | 2001               | 2002        | 2001               | 01/02       | 00/01               | 2001         |       |
| Eget kapital vid periodens början      | 108,9       | 278,1              | 91,3        | 258,0              | 200,1       | 315,3               | 278,1        |       |
| Emissioner                             | -           | 12,3               | -           | -                  | 0,2         | 10,6                | 12,5         |       |
| Kursdifferenser                        | 0,2         | 0,1                | 0,0         | -0,3               | -0,2        | -1,0                | -0,3         |       |
| Periodens resultat                     | -51,4       | -90,4              | -33,6       | -57,6              | -142,4      | -124,8              | -181,4       |       |
| <b>Eget kapital vid periodens slut</b> | <b>57,7</b> | <b>200,1</b>       | <b>57,7</b> | <b>200,1</b>       | <b>57,7</b> | <b>200,1</b>        | <b>108,9</b> |       |

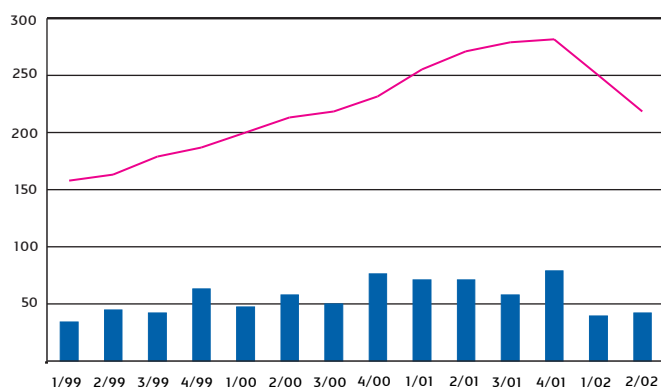
| KASSAFLÖDEN, KONCERNEN                          |              | 6 månader, jan-jun |             | 3 månader, apr-jun |              | 12 månader, jul-jun |              | Helår |
|---|--------------|--------------------|-------------|--------------------|--------------|---------------------|--------------|-------|
| MSEK  | 2002         | 2001               | 2002        | 2001               | 01/02        | 00/01               | 2001         |       |
| Inbetalningar från kunder                       | 107,5        | 172,8              | 48,9        | 77,2               | 257,7        | 257,2               | 323,0        |       |
| Utbetalningar till leverantörer och anställda   | -116,4       | -192,1             | -49,6       | -93,3              | -291,2       | -327,0              | -366,9       |       |
| Erhållen ränta                                  | 0,5          | 2,0                | 0,1         | 0,7                | 3,1          | 4,7                 | 4,6          |       |
| Erlagd ränta                                    | -0,4         | -0,6               | 0,4         | -0,2               | -1,3         | -1,7                | -1,5         |       |
| Betald inkomstskatt                             | -0,0         | -0,4               | -0,0        | -2,1               | -0,2         | -0,2                | -0,6         |       |
| <b>Kassaflöde från den löpande verksamheten</b> | <b>-8,8</b>  | <b>-18,3</b>       | <b>-0,2</b> | <b>-17,7</b>       | <b>-31,9</b> | <b>-67,0</b>        | <b>-41,4</b> |       |
| Kassaflöde från investeringsverksamheten        | -5,3         | -46,2              | -3,5        | -12,6              | 9,2          | -95,5               | -31,7        |       |
| Kassaflöde från finansieringsverksamheten       | 0,0          | 1,3                | 0,0         | 0,0                | 0,2          | -2,2                | 1,5          |       |
| <b>Periodens kassaflöde</b>                     | <b>-14,1</b> | <b>-63,2</b>       | <b>-3,7</b> | <b>-30,3</b>       | <b>-22,5</b> | <b>-164,7</b>       | <b>-71,6</b> |       |
| Likvida medel vid periodens början              | 47,2         | 118,8              | 36,8        | 85,9               | 55,6         | 220,3               | 118,8        |       |
| Likvida medel vid periodens utgång              | 33,1         | 55,6               | 33,1        | 55,6               | 33,1         | 55,6                | 47,2         |       |
| Spärrade bankmedel                              | -2,8         | -2,8               | -2,8        | -2,8               | -2,8         | -2,8                | -2,8         |       |
| Outnyttjade krediter                            | 17,0         | 20,0               | 17,0        | 20,0               | 17,0         | 20,0                | 18,5         |       |
| <b>Summa disponibla likvida medel</b>           | <b>47,3</b>  | <b>72,8</b>        | <b>47,3</b> | <b>72,8</b>        | <b>47,3</b>  | <b>72,8</b>         | <b>62,9</b>  |       |

| KONCERNENS NYCKELTAL                       | 6 månader, jan-jun |       |        | 3 månader, apr-jun |        |        | 12 månader, jul-jun |       |       | Helår  |
|--|--------------------|-------|--------|--------------------|--------|--------|---------------------|-------|-------|--------|
|  | 2002               | 2001  | 2000   | 2002               | 2001   | 2000   | 01/02               | 00/01 | 99/00 | 2001   |
| Bruttomarginal, %                          | -20,2              | -31,5 | -16,6  | -16,5              | -37,9  | -24,6  | -21,5               | -27,3 | -7,2  | -26,4  |
| Rörelsemarginal, %                         | -61,7              | -59,9 | -25,0  | -78,6              | -83,0  | -32,7  | -67,3               | -47,7 | -13,9 | -65,2  |
| Vinstmarginal, %                           | -61,8              | -63,9 | -23,0  | -79,1              | -81,9  | -30,1  | -64,8               | -49,0 | -13,1 | -67,0  |
| Kassaflöde, %                              | -10,6              | -12,7 | 1,4    | -0,5               | -24,7  | -11,7  | -14,5               | -24,7 | -5,8  | -14,8  |
| Soliditet, %                               | 42,5               | 62,8  | 73,2   |                    |        |        |                     |       |       | 51,0   |
| Räntabilitet på eget kapital, %            | -61,7              | -37,1 | -13,4  | -45,1              | -25,1  | -5,7   | -110,5              | -48,4 | -16,4 | -93,7  |
| Räntabilitet på sysselsatt kapital, %      | -50,2              | -33,2 | -11,6  | -35,7              | -24,0  | -5,1   | -99,5               | -45,1 | -13,9 | -83,3  |
| Räntetäckningsgrad, ggr                    | -127,3             | -11,1 | -79,7  | 85,4               | -292,5 | -172,0 | -115,4              | -13,9 | -29,9 | -140,3 |
| Sysselsatt kapital, MSEK                   | 65,2               | 214,1 | 335,3  |                    |        |        |                     |       |       | 121,3  |
| Netto räntebärande skulder, MSEK           | -25,6              | -41,6 | -200,3 |                    |        |        |                     |       |       | -34,8  |
| Nettoskuldämningsgrad, ggr                 | -0,44              | -0,21 | -0,64  |                    |        |        |                     |       |       | -0,32  |
| Antalet anställda vid periodens utgång, st | 137                | 221   | 198    |                    |        |        |                     |       |       | 155    |
| Antalet anställda medeltal, st             | 141                | 232   | 167    | 138                | 226    | 183    | 184                 | 235   | 154   | 229    |
| Omsättning per anställd, MSEK              | 0,6                | 0,6   | 0,6    | 0,3                | 0,3    | 0,3    | 1,2                 | 1,1   | 1,4   | 1,2    |
| Förädlingsvärde per anställd, MSEK         | -0,05              | -0,03 | 0,15   | -0,08              | -0,08  | 0,06   | -0,21               | 0,04  | 0,45  | -0,16  |

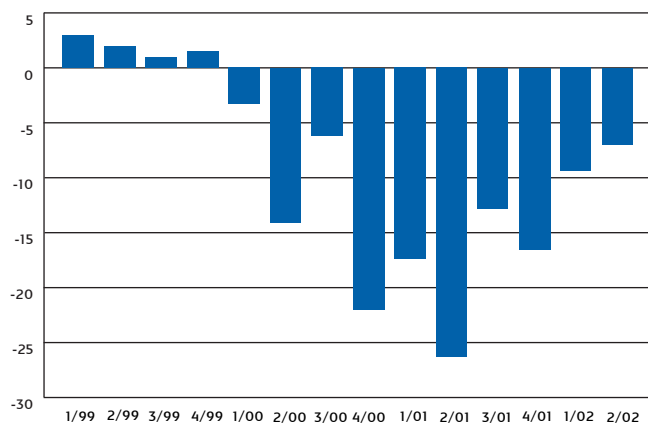
| AKTIEDATA  | 6 månader, jan-jun |       |       | 3 månader, apr-jun |       |       | 12 månader, jul-jun |       |       | Helår |
|--|--------------------|-------|-------|--------------------|-------|-------|---------------------|-------|-------|-------|
|  | 2002               | 2001  | 2000  | 2002               | 2001  | 2000  | 01/02               | 00/01 | 99/00 | 2001  |
| Eget kapital per aktie, SEK  | 2,71               | 7,07  | 11,85 |                    |       |       |                     |       |       | 3,85  |
| Eget kapital per aktie justerat för fullt utnyttjande av utestående teckningsoptioner, SEK   | 2,87               | 7,07  | 11,85 |                    |       |       |                     |       |       | 3,93  |
| Antal aktier vid periodens slut, miljoner  | 28,3               | 28,3  | 26,6  |                    |       |       |                     |       |       | 28,3  |
| Antal aktier vid periodens slut justerat för fullt utnyttjande av utestående teckningsoptioner, miljoner   | 29,7               | 28,3  | 26,6  |                    |       |       |                     |       |       | 29,7  |
| Genomsnittligt antal aktier, miljoner  | 28,3               | 28,1  | 25,1  | 28,3               | 28,3  | 25,1  | 28,3                | 27,4  | 23,5  | 28,2  |
| Genomsnittligt antal aktier justerat för fullt utnyttjande av utestående teckningsoptioner, miljoner   | 29,7               | 28,1  | 25,1  | 29,7               | 28,3  | 25,1  | 29,0                | 27,4  | 23,5  | 28,2  |
| Kassaflöde från löpande verksamheten per aktie, SEK (beräknat på genomsnittligt antal aktier justerat för fullt utnyttjande av utestående teckningsoptioner) | -0,30              | -0,65 | 0,06  | -0,01              | -0,63 | -0,33 | -1,10               | -2,45 | -0,53 | -1,47 |
| Resultat per aktie, SEK (beräknat på genomsnittligt antal aktier justerat för fullt utnyttjande av utestående teckningsoptioner)                             | -1,14              | -3,22 | -1,00 | -0,51              | -2,04 | -0,72 | -4,36               | -4,55 | -1,28 | -6,41 |

| KONCERNEN<br>MSEK | Omsättning per kvartal |      |      |      |       | Rörelseresultat före avskrivningar per kvartal |       |       |       |       |
|-------------------|------------------------|------|------|------|-------|--|-------|-------|-------|-------|
|                   | Kv1                    | Kv2  | Kv3  | Kv4  | Helår | Kv1  | Kv2   | Kv3   | Kv4   | Helår |
| 1999              | 34,5                   | 44,4 | 42,5 | 64,4 | 185,0 | 3,0  | 2,0   | 1,0   | 1,5   | 7,5   |
| 2000              | 48,0                   | 57,4 | 49,9 | 76,8 | 232,1 | -3,3   | -14,1 | -6,2  | -22,3 | -45,9 |
| 2001              | 72,3                   | 71,1 | 57,3 | 79,1 | 280,4 | -18,2  | -27,2 | -13,4 | -17,0 | -75,8 |
| 2002              | 40,7                   | 42,5 |      |      |       | -9,8   | -7,0  |       |       |       |

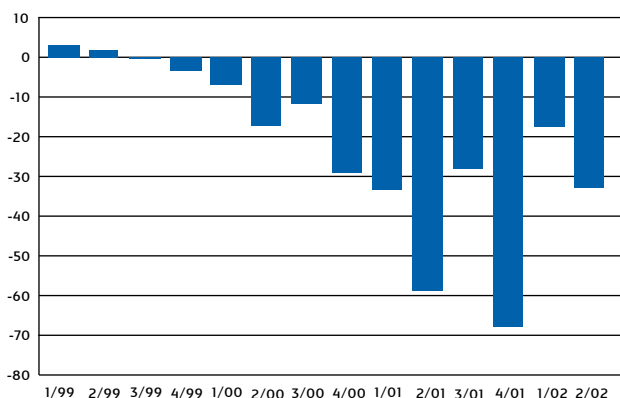
Omsättning per kvartal och rullande 12 månader, MSEK



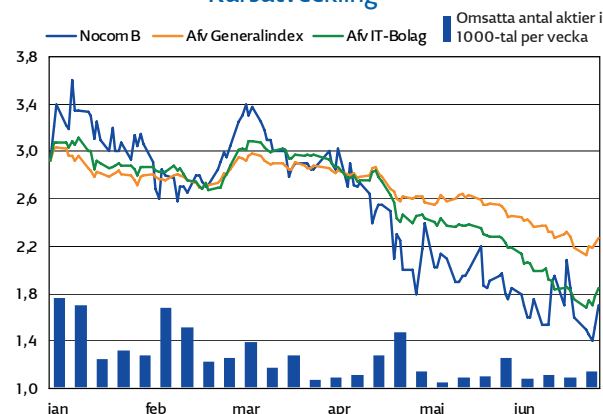
Rörelseresultat före avskrivningar per kvartal, MSEK



Resultat efter finansiella poster per kvartal, MSEK



Kursutveckling



## För ytterligare information kontakta

Stefan Skarin  
verkställande direktör  
telefon: 0708 65 10 05

Stefan Ström  
finansdirektör  
telefon: 0708 65 10 68

Nocom AB (publ)  
org nr 556400-7200

## Nästa rapporttillfälle

5 november  
Delårsrapport  
januari - september 2002

**Nocom AB (publ)** är ett innovativt IT-företag med huvudkontor i Uppsala. Företaget erbjuder IT-lösningar med inriktning på integration av affärskritisk information. Erbjudandet är baserat på utvalda standardprogramvaror från marknadsledande leverantörer. Till detta knyts konsulttjänster som IT-strategi, systemdesign, systemutveckling och projektledning med konsulter specialiserade inom avancerad informationshantering och med kompetens baserad på Nocom's produktportfölj. Erbjudandet omfattar även tjänster som support, expertstöd, utbildning och underhåll.

Drifthallen, e-channel center, kompletterar erbjudandet med avancerade driftlösningar för kundernas affärskritiska system – allt med högsta tillgänglighet, säkerhet och sekretess.

Nocom's kunder är främst stora och medelstora nordiska företag inom industri, telekom, handel samt bank och finans. Koncernen har cirka 135 anställda och finns representerad i Sverige, Norge och Finland. Nocom grundades 1985 och är noterat på Stockholmsbörsens O-lista (NOCM B) sedan 1999.

Läs mer på [www.nocom.se](http://www.nocom.se)