

## Q2 INTOI AB (PUBL)

### DELÅRSRAPPORT JANUARI – JUNI 2009

Nyckeltal	6 mån jan-jun		3 mån apr-jun		Helår
	2009	2008	2009	2008	2008
Omsättning, totalt (MSEK)	301,5	278,0	133,0	128,9	579,3
Resultat från innehav (MSEK)	29,8	27,0	10,6	8,5	54,7
Rörelseresultat, totalt (MSEK)	19,6	19,2	5,2	4,8	31,7
Rörelsemarginal, totalt (%)	7	7	4	4	5
Resultat efter skatt (MSEK)	18,4	18,6	4,6	4,2	31,6
Resultat per aktie (SEK)	1,67	1,68	0,42	0,38	2,85
Eget kapital per aktie (SEK)	55,07	52,73	55,07	52,73	54,00
Kassaflöde från den löpande verksamheten (MSEK)	24,1	10,2	19,4	12,9	22,5

- Omsättningen ökade med 11 procent
- Resultat från innehav ökade med 10 procent
- Kassaflöde från löpande verksamheten ökade med 136 procent
- Deltaco redovisar förbättrad lönsamhet med en rörelsemarginal på 10 procent
- IAR Systems redovisar försäljningsrelaterad resultatförbättring

#### Viktiga händelser under perioden

- Northern tecknar sin största affär någonsin i USA. Northern blev vald som leverantör under 2008 för att tillhandahålla en lösning för kontroll, uppföljning och hantering av lagrad data och kunden har nu valt att expandera och uppgradera användningen av Northern Storage Suite fullt ut i sin organisation.
- Nocom Software har tecknat avtal med en av sina större svenska kunder, avseende produkter och tjänster inom värddatoråtkomst.
- Olle Eriksson vd i IAR Systems AB sedan 2004, har lämnat företaget. Tillförordnad vd är Stefan Skarin vd och koncernchef i INTOI AB.

# Koncernen

## JANUARI – JUNI 2009

Resultatsammanställning	6 mån jan-jun		3 mån apr-jun		Helår
	2009	2008	2009	2008	2008
<b>MSEK</b>					
Omsättning, totalt	301,5	278,0	133,0	128,9	579,3
Rörelsens kostnader	-269,2	-248,6	-121,2	-119,0	-519,5
Avskrivning materiella anläggningstillgångar	-2,5	-2,4	-1,2	-1,4	-5,1
<b>Resultat från innehav</b>	<b>29,8</b>	<b>27,0</b>	<b>10,6</b>	<b>8,5</b>	<b>54,7</b>
Centralt, netto	-7,4	-5,3	-4,0	-2,5	-17,9
Avskrivning immateriella anläggningstillgångar	-2,8	-2,5	-1,4	-1,2	-5,1
<b>Rörelseresultat</b>	<b>19,6</b>	<b>19,2</b>	<b>5,2</b>	<b>4,8</b>	<b>31,7</b>
Finansnetto	-1,2	-0,6	-0,6	-0,6	-2,2
<b>Resultat före skatt</b>	<b>18,4</b>	<b>18,6</b>	<b>4,6</b>	<b>4,2</b>	<b>29,5</b>
Skatt	0,0	0,0	0,0	0,0	2,1
<b>Periodens resultat</b>	<b>18,4</b>	<b>18,6</b>	<b>4,6</b>	<b>4,2</b>	<b>31,6</b>
Rörelsemarginal, %	7	7	4	4	5
Resultat per aktie, SEK	1,67	1,68	0,42	0,38	2,85

- Omsättningen från kvarvarande verksamheter ökade med 11 % från 272 MSEK till 302 MSEK.
- Resultat från innehav ökade med 10 % från 27,0 MSEK till 29,8 MSEK.
- Rörelseresultatet, totalt uppgick till 19,6 (19,2) MSEK.
- Centrala kostnader är belastat av kostnader som hänförs till Deltacos tidigare rörelsefastighet.
- Rörelsemarginalen, totalt uppgick till 7 (7) %.
- Finansnetto uppgick till -1,2 (-0,6) MSEK till följd av investering i Deltacos rörelsefastighet under andra kvartalet 2008.
- Någon skatt bedöms inte utfalla 2009 till följd av koncernens ansamlade underskottsavdrag.
- Resultat per aktie uppgick till 1,67 (1,68) SEK under årets sex första månader.

Balansräkningar, MSEK	090630	080630	081231
Immateriella anläggningstillgångar	337,0	347,6	337,4
Materiella anläggningstillgångar	80,4	84,5	83,0
Finansiella anläggningstillgångar	114,3	106,4	115,1
Övriga omsättningstillgångar	190,4	176,8	189,7
Likvida medel	36,2	7,6	32,3
<b>Eget Kapital</b>	<b>608,5</b>	<b>582,9</b>	<b>596,7</b>
Räntebärande skulder	59,7	51,1	70,7
Icke räntebärande skulder	90,1	88,9	90,1
<b>Balansomslutning</b>	<b>758,3</b>	<b>722,9</b>	<b>757,5</b>
Eget kapital per aktie (SEK)	55,07	52,73	54,00

- Goodwill uppgick till 304,5 (313,7) MSEK
- Ansamlade underskottsavdrag uppgick till cirka 387 MSEK. Aktiverat värde i balansräkningen 87,2 MSEK.
- Räntebärande skulder uppgick till 59,7 MSEK, varav 43,5 MSEK avser finansiering av rörelsefastigheter i Deltaco.
- Soliditeten uppgick till 80 (79) procent per den 30 juni 2009.
- Eget kapital per aktie uppgick till 55,07 (52,73) SEK.

Kassaflöden, MSEK	6 mån jan-jun		3 mån apr-jun		Helår
	2009	2008	2009	2008	2008
Löpande verksamheten	24,1	10,2	19,4	12,9	22,5
Investeringsverksamheten	-2,7	-46,5	-2,3	-45,4	-52,9
Finansieringsverksamheten	-17,5	21,8	-7,0	24,4	23,5
<b>Periodens kassaflöde</b>	<b>3,9</b>	<b>-14,5</b>	<b>10,1</b>	<b>-8,1</b>	<b>-6,9</b>

- Kassaflödet från den löpande verksamheten förbättrades med 14 MSEK i perioden.
- Kassaflödet från finansieringsverksamheten avser amortering av räntebärande skulder, 10,9 MSEK, samt utdelning till aktieägarna på 6,6 MSEK.

# Översikt innehav

## JANUARI – JUNI 2009

INNEHAV	Omsättning					Rörelseresultat				
	Q1-2	Q1-2	Q2	Q2	Helår	Q1-2	Q1-2	Q2	Q2	Helår
MSEK	2009	2008	2009	2008	2008	2009	2008	2009	2008	2008
IAR Systems	86,1	79,2	41,5	37,2	160,5	6,0	5,1	2,2	-0,9	13,0
Northern	24,3	15,9	7,9	7,4	33,1	5,3	3,6	0,0	0,8	6,8
Deltaco	166,7	156,8	76,2	72,2	335,0	16,1	13,8	8,0	6,4	26,3
Nocom Software	24,4	19,8	7,4	9,1	41,9	2,4	4,6	0,4	2,4	9,2
<b>Delsumma</b>	<b>301,5</b>	<b>271,7</b>	<b>133,0</b>	<b>125,9</b>	<b>570,5</b>	<b>29,8</b>	<b>27,1</b>	<b>10,6</b>	<b>8,7</b>	<b>55,3</b>
Avyttrade innehav	-	6,3	-	3,0	8,8	-	-0,1	-	-0,2	-0,6
<b>Summa innehav</b>	<b>301,5</b>	<b>278,0</b>	<b>133,0</b>	<b>128,9</b>	<b>579,3</b>	<b>29,8</b>	<b>27,0</b>	<b>10,6</b>	<b>8,5</b>	<b>54,7</b>

### IAR Systems – Programvara som används vid programmering av mikroprocessorer vid inbyggda system

- Olle Eriksson vd i IAR Systems AB sedan 2004, har lämnat företaget under april 2009. Tillförordnad vd är Stefan Skarin vd och koncernchef i moderbolaget INTOI AB. IAR Systems har ett starkt varumärke och en stor produktpotential inom utvecklingsverktyg för inbyggda system. INTOI har de senaste åren gjort stora investeringar i IAR Systems samtidigt som investeringarna inte fått den effekt som förväntats.
- Resultatförbättring för andra kvartalet är ett resultat av en försäljningsökning i jämförelse med föregående år.

### Northern – Programvara för lagringshantering, Storage Resource Management

- Tillväxt 52 % för perioden som hänförs till ett antal större affärer under första kvartalet. Northern's omsättning påverkas kraftigt av utfall av större affärer som har en längre försäljningscykel, vilket kan leda till stora skillnader mellan olika kvartal.
- Rörelsemarginal 22 % för perioden genom ett resultat på 5,3 MSEK som motsvarar 78 % av helårsresultat 2008.

### Deltaco – Leverantör och distributör av IT tillbehör

- Försäljningen ökade med 6 procent jämfört med föregående år.
- Rörelseresultatet och rörelsemarginalen har ökat i jämförelse med föregående år genom ett välpositionerat erbjudande och högre effektivitet.
- Försäljningen av egna produkter har nått en andel av 29 procent av total omsättning under perioden.

### Nocom Software – Distributör av IT programvara

- Försäljningen utvecklades väl och lönsamheten är fortsatt stabil.
- Bruttomarginalen förändras beroende på produktmix.

### Tydlig inriktning

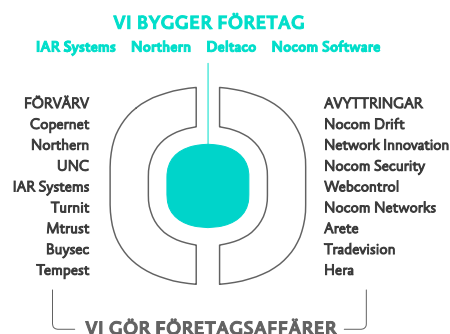
Intois affärsidé är förvärv, aktivt ägande och avyttring av IT-företag – där det aktiva ägandet väger tyngst. Intoi ska ses och värderas som en enhet, där helheten bedöms.

#### Aktivt ägande – vi bygger företag

Det aktiva ägandet är grunden för den långsiktiga lönsamheten, som är koncernens främsta mål. Därmed är lönsamheten ständigt i fokus när vi bygger och utvecklar våra innehav. Det aktiva ägandet är Intois kärnverksamhet – en pågående process i nära samspel med de bolag som ingår i koncernen. Det handlar om att bygga och utveckla, genom engagemang, delaktighet och stöd i bolagens verksamheter.

#### Avyttrade innehav

Nocom Drift AB avyttrades den 1 oktober 2008 och redovisas i sammanställningen ovan fram till detta datum. Nocom Drift omsatte 8,8 MSEK under de nio första månaderna 2008 och redovisade ett rörelseresultat på -0,6 MSEK.



# Finansiell information

## Kassaflöde och likvida medel

Kassaflödet från den löpande verksamheten uppgick under perioden till 24,1 (10,2) MSEK, varav 19,4 (12,9) MSEK under andra kvartalet.

Kassaflödet från investeringsverksamheten uppgick under perioden till -2,7 (-46,5) MSEK, varav -2,3 (-45,4) MSEK under andra kvartalet.

Kassaflödet från finansieringsverksamheten uppgick under perioden uppgick till -17,5 (21,8) MSEK, varav -7,0 (24,4) MSEK under andra kvartalet. Kassaflödet avser dels amortering av räntebärande skulder med 10,9 MSEK, dels utdelning till aktieägarna med 6,6 MSEK.

Den 30 juni uppgick nettokassan till -23,5 (-43,5) MSEK.

Därutöver innehas 634.600 egna aktier.

Vid periodens utgång uppgick likvida medel till 36,2 (24,7) MSEK, samt outnyttjade kreditlimiter till 45,0 (32,9) MSEK. Totalt uppgick därmed koncernens disponibla likvida medel till 81,2 (57,6) MSEK.

## Goodwill

Goodwill utgörs av det belopp varmed anskaffningsvärdet överstiger det verkliga värdet på koncernens andel av det förvärvade dotterbolagets identifierade nettotillgångar vid förvärvstillfället. Goodwill testas årligen för att identifiera eventuella nedskrivningsbehov och redovisas till anskaffningsvärde minskat med ackumulerade nedskrivningar. Goodwill uppgick per den 30 juni 2009 till 304,5 MSEK.

## Uppskjuten skattefordran

Uppskjuten skattefordran hänförlig till underskottsavdrag redovisas som tillgång i den utsträckning det är sannolikt att underskottsavdragen kan avräknas mot överskott vid framtida beskattning. Den 30 juni 2009 uppgick koncernens ansamlade underskottsavdrag till cirka 387 MSEK. I balansräkningen redovisas det för närvarande bedömda värdet av dessa underskott till 87,2 (87,6) MSEK. Denna post består av aktiverade temporära skillnader och bedömt värde av underskottsavdrag.

## Investeringar och finansiering

Investeringar i materiella anläggningstillgångar under perioden uppgick netto till -0,1 (50,1) MSEK. Soliditeten uppgick till 80 (79) procent den 30 juni 2009. Ställda säkerheter minskade under perioden med 0,6 MSEK och uppgick till 120,7 (123,6) MSEK den 30 juni 2009. Inga förändringar har skett i redovisade ansvarsförbindelser.

## Personal

Antalet anställda i kvarvarande verksamheter uppgick vid periodens utgång till 242 (236). Medelantalet anställda under perioden januari – juni 2009 uppgick till 242 personer, fördelat på

IAR Systems 125, Northern 35, Deltaco 68, Nocom Software 10 och Centralt 4 personer.

## Moderbolaget

Verksamheten i moderbolaget omfattar koncernledning, ekonomi och IR/PR. Moderbolagets nettoomsättning, vilken i sin helhet är koncernintern, uppgick för årets sex första månader till 8,4 (7,0) MSEK. Resultatet efter finansiella poster uppgick till -1,9 (0,6) MSEK.

Centralt uppgick rörelseresultatet för perioden till -7,4 (-5,3) MSEK. Netto investeringar i materiella anläggningstillgångar uppgick till -0,1 (0,0) MSEK. Den 30 juni 2009 uppgick likvida medel till 0,5 (0,3) MSEK samt outnyttjade kreditlimiter till 25,4 (22,9) MSEK. Totalt uppgick därmed moderbolagets disponibla likvida medel till 25,9 (23,2) MSEK. Antalet anställda i moderbolaget uppgick vid periodens utgång till 4 (3).

## Redovisningsprinciper

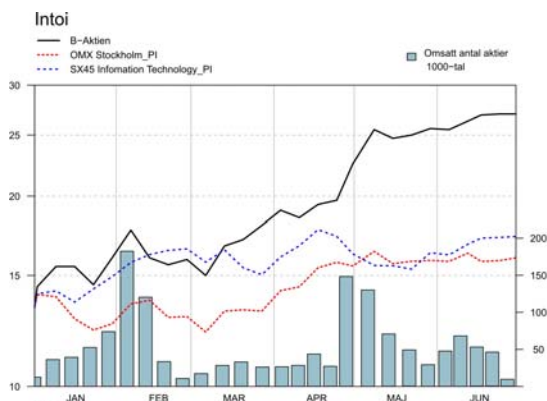
Denna delårsrapport är för koncernen upprättad i överensstämmelse med Årsredovisningslagen och IAS 34 Delårsrapportering och för moderbolaget i enlighet med Årsredovisningslagen och Rådet för finansiell rapporterings rekommendation RFR 2.2 Redovisning för juridiska personer.

Koncernens redovisning är upprättad i enlighet med tillämpade standarder godkända av EG-kommissionen. Från och med den 1 januari 2009 tillämpar koncernen den omarbetade IAS 1 Utformning av finansiella rapporter. Ändringen har påverkat Intois redovisning retroaktivt och innebär att intäkter och kostnader som tidigare redovisades direkt mot eget kapital numera redovisas i en separat rapport direkt efter resultatrapporten. Bortsett från denna principförändring har samma redovisningsprinciper använts som i den senaste årsredovisningen.

## Intois aktie

Intois B-aktie är noterad på OMX Nordiska lista, Small Cap. Aktiekursen har under perioden varierat från 14,4 (32,00) SEK som lägst och till 27,1 (41,70) SEK som högst. Kursen den 30 juni var 27,00 (32,00) SEK. Intois börsvärde uppgick den 30 juni 2009 till 298 (354) MSEK. Antalet aktieägare i Intoi uppgick den 30 juni 2009 till 11.791 (12.695). Av dessa hade 684 (724) fler än 1.000 aktier vardera. Utländska ägares innehav uppgick till cirka 23 (18) procent av aktiekapitalet och 29 (24) procent av rösterna. Under perioden har inte några aktier återköpts. Totalt har dock 634.600 B-aktier till ett totalt värde av 30,1 MSEK återköpts per den 30 juni 2009. Dessa aktier ingår inte i aktieinformationen för den 30 juni 2009. Intois aktiekapital uppgick den 30 juni 2009 till 116.885.614 SEK, fördelat på 11.688.561 antal aktier, varav 100.000 av serie A och 11.588.561 av serie B. Av dessa ägs, efter återköp, 634.600 B-aktier av Intoi. Detta innebär att antalet B-aktier på marknaden uppgick till 10.953.961 den 30 juni 2009.

## Kursutveckling januari – juni 2009



### Årsstämma 2009

Vid årsstämman den 5 maj omvaldes styrelseledamöterna Trygve Angell, Björn Abild, Lisbeth Gustafsson och Stefan Skarin. Årsstämman utsåg Trygve Angell till styrelsens ordförande. Årsstämman beslutade att inrätta en valberedning, varvid styrelsens ordförande skall sammankalla de tre röstmässigt största aktieägarna i bolaget, vilka sedan utser en ledamot var till valberedningen. Därutöver kan styrelsens ordförande utses att ingå i valberedningen. Beslut fattades om att till aktieägarna lämna en utdelning om 60 öre per aktie. Styrelsen bemyndigades att fatta beslut om att förvärva sammanlagt så många aktier av serie B att bolagets innehav vid var tid inte överstiger 10 procent av samtliga aktier i bolaget. Bemyndigandet syftar till att ge styrelsen ökat handlingsutrymme i arbetet med bolagets kapitalstruktur. Vidare bemyndigades styrelsen att fatta beslut om avyttring av bolagets egna aktier som likvid vid förvärv av företag eller verksamhet.

### Väsentliga risker och osäkerhetsfaktorer

Förändringar i IT-branschen sker ofta snabbt och prognoser om den framtida utvecklingen kan därför vara förknippade med ett större mått av osäkerhet för en koncern som Intoi. Riskerna i Intoi varierar med hänsyn till respektive dotterbolags verksamhet. Intois väsentliga risker och osäkerhetsfaktorer finns beskrivna i förvaltningsberättelsen i årsredovisningen för 2008 under avsnittet "Verksamhetens risker" på sidorna 17-18 samt i not 3 på sidorna 34-35. Inga väsentliga förändringar har uppkommit därefter.

### Framtidsutsikter

Det är mycket glädjande att koncernen trots lågkonjunktur och stor osäkerhet i marknaden står mycket stabilt med tillväxt, förbättrad lönsamhet och stabil finansiell ställning. Det råder fortsatt en stor osäkerhet hur marknaden utvecklas under senare delen av året. Koncernens kärnverksamhet aktivt ägande kommer att stå i fokus under återstoden av året, och det är vår bedömning att koncernens lönsamhet fortsatt kommer att vara god.

### Intygande

Styrelsen och verkställande direktören försäkrar härmed att delårsrapporten ger en rättvisande översikt av moderbolagets och

koncernens verksamhet, ställning och resultat samt beskriver väsentliga risker och osäkerhetsfaktorer som moderbolaget och de företag som ingår i koncernen står inför.

Stockholm, tisdagen den 25 augusti 2009

Stefan Skarin	Trygve Angell
Vd och koncernchef	Styrelseordförande
Björn Abild	Lisbeth Gustafsson
Styrelseledamot	Styrelseledamot

### Granskningsrapport

Vi har utfört en översiktlig granskning av rapporten för Intoi AB för perioden 1 januari till 30 juni 2009. Det är styrelsen och verkställande direktören som har ansvaret för att upprätta och presentera denna finansiella delårsinformation i enlighet med IAS 34 och årsredovisningslagen. Vårt ansvar är att uttala en slutsats om denna finansiella delårsinformation grundad på vår översiktliga granskning. Vi har utfört vår översiktliga granskning i enlighet med Standard för översiktlig granskning (SÖG) 2410 Översiktlig granskning av finansiell delårsinformation utförd av företagets valda revisor. En översiktlig granskning består av att göra förfrågningar, i första hand till personer som är ansvariga för finansiella frågor och redovisningsfrågor, att utföra analytisk granskning och att vidta andra översiktliga granskningsåtgärder. En översiktlig granskning har en annan inriktning och en betydligt mindre omfattning jämfört med den inriktning och omfattning som en revision enligt Revisionsstandard i Sverige RS och god revisionsstandard i övrigt har. De granskningsåtgärder som vidtas vid en översiktlig granskning gör det inte möjligt för oss att skaffa oss en sådan säkerhet att vi blir medvetna om alla viktiga omständigheter som skulle kunna ha blivit identifierade om en revision utförts. Den uttalade slutsatsen grundad på en översiktlig granskning har därför inte den säkerhet som en uttalad slutsats grundad på en revision har. Grundat på vår översiktliga granskning har det inte kommit fram några omständigheter som ger oss anledning att anse att delårsrapporten inte, i allt väsentligt, är upprättad för koncernens del i enlighet med IAS 34 och årsredovisningslagen samt för moderbolagets del i enlighet med årsredovisningslagen.

Uppsala den 25 augusti 2009  
 Öhrlings PricewaterhouseCoopers  
 Lars Kylberg  
 Huvudansvarig revisor

### Finansiell kalender 2009

Delårsrapport januari-september 2009, 28 oktober 2009  
 Bokslutskommuniké 2009, februari 2010

### Intoi AB (publ)

Organisationsnummer 556400-7200  
 Kista Science Tower, 164 51 Kista  
 Tel 08 410 920 00 [www.intoi.se](http://www.intoi.se)  
 Stefan Skarin, vd och koncernchef, tel 0708 651005  
 Stefan Ström, operativ chef, tel 0708 651068

RESULTATRÄKNINGAR, KONCERNEN MSEK	6 månader jan-jun		3 månader apr-jun		Helår
	2009	2008	2009	2008	2008
<b>Kvarvarande verksamheter</b>					
Nettoomsättning	301,5	271,7	133,0	125,9	570,5
Rörelsens kostnader	-276,6	-248,1	-125,2	-118,6	-528,9
Avskrivningar materiella anläggningstillgångar	-2,5	-1,8	-1,2	-1,1	-4,2
Avskrivningar immateriella anläggningstillgångar	-2,8	-2,5	-1,4	-1,2	-5,1
<b>Rörelseresultat från kvarvarande verksamheter</b>	<b>19,6</b>	<b>19,3</b>	<b>5,2</b>	<b>5,0</b>	<b>32,3</b>
Resultat från finansiella investeringar från kvarvarande verksamheter	-1,2	-0,6	-0,6	-0,6	-2,2
<b>Resultat efter finansiella poster från kvarvarande verksamheter</b>	<b>18,4</b>	<b>18,7</b>	<b>4,6</b>	<b>4,4</b>	<b>30,1</b>
<b>Avvecklade verksamheter</b>					
Nettoomsättning	-	6,3	-	3,0	8,8
Rörelsens kostnader	-	-5,8	-	-2,9	-8,5
Avskrivningar materiella anläggningstillgångar	-	-0,6	-	-0,3	-0,9
Avskrivningar immateriella anläggningstillgångar	-	-	-	-	-
<b>Rörelseresultat från avvecklade verksamheter</b>	<b>-</b>	<b>-0,1</b>	<b>-</b>	<b>-0,2</b>	<b>-0,6</b>
Resultat från finansiella investeringar från avvecklade verksamheter	-	0,0	-	0,0	0,0
<b>Resultat efter finansiella poster från avvecklade verksamheter</b>	<b>-</b>	<b>-0,1</b>	<b>-</b>	<b>-0,2</b>	<b>-0,6</b>
<b>Resultat efter finansiella poster</b>	<b>18,4</b>	<b>18,6</b>	<b>4,6</b>	<b>4,2</b>	<b>29,5</b>
Skatt	0,0	0,0	0,0	0,0	2,1
<b>Periodens resultat</b>	<b>18,4</b>	<b>18,6</b>	<b>4,6</b>	<b>4,2</b>	<b>31,6</b>
<i>Periodens resultat per aktie före och efter utspädning, SEK</i>	<i>1,67</i>	<i>1,68</i>	<i>0,42</i>	<i>0,38</i>	<i>2,85</i>

RAPPORT ÖVER TOTALRESULTAT MSEK	6 månader jan-jun		3 månader apr-jun		Helår
	2009	2008	2009	2008	2008
Periodens resultat	18,4	18,6	4,6	4,2	31,6
Periodens övriga totalresultat					
Valutakursdifferenser	0,0	0,0	-0,3	0,0	0,8
Summa övrigt totalresultat	0,0	0,0	-0,3	0,0	0,8
<b>Periodens totalresultat</b>	<b>18,4</b>	<b>18,6</b>	<b>4,3</b>	<b>4,2</b>	<b>32,4</b>
<i>Periodens totalresultat hänförligt till moderbolagets aktieägare</i>	<i>18,4</i>	<i>18,6</i>	<i>4,3</i>	<i>4,2</i>	<i>32,4</i>

KASSAFLÖDEN, KONCERNEN MSEK	6 månader jan-jun		3 månader apr-jun		Helår
	2009	2008	2009	2008	2008
Inbetalningar från kunder	310,3	294,2	161,5	139,5	576,0
Utbetalningar till leverantörer och anställda	-283,8	-279,3	-140,9	-123,3	-553,6
Erhållen ränta	0,1	0,6	0,0	0,3	1,2
Erlagd ränta	-1,3	-1,1	-0,6	-0,8	-3,5
Betald inkomstskatt	-1,2	-4,2	-0,6	-2,8	2,4
<b>Kassaflöde från den löpande verksamheten</b>	<b>24,1</b>	<b>10,2</b>	<b>19,4</b>	<b>12,9</b>	<b>22,5</b>
Investeringar i materiella anläggningstillgångar	-1,4	-49,4	-1,0	-48,3	-54,8
Övrigt	-1,3	2,9	-1,3	2,9	1,9
<b>Kassaflöde från investeringsverksamheten</b>	<b>-2,7</b>	<b>-46,5</b>	<b>-2,3</b>	<b>-45,4</b>	<b>-52,9</b>
Återköp av egna aktier	-	-6,3	-	-0,3	-6,3
Utdelning	-6,6	-22,1	-6,6	-22,1	-22,1
Förändring av finansiella skulder	-10,9	50,2	-0,4	46,8	51,9
<b>Kassaflöde från finansieringsverksamheten</b>	<b>-17,5</b>	<b>21,8</b>	<b>-7,0</b>	<b>24,4</b>	<b>23,5</b>
<b>Periodens kassaflöde</b>	<b>3,9</b>	<b>-14,5</b>	<b>10,1</b>	<b>-8,1</b>	<b>-6,9</b>
Likvida medel vid periodens ingång	32,3	39,2	26,1	32,8	39,2
Likvida medel vid periodens utgång	36,2	24,7	36,2	24,7	32,3
Outnyttjade krediter	45,0	32,9	45,0	32,9	35,9
<b>Summa disponibla likvida medel</b>	<b>81,2</b>	<b>57,6</b>	<b>81,2</b>	<b>57,6</b>	<b>68,2</b>

Som ett komplement till resultaträkningen och mot bakgrund av Intois förtydligade verksamhetsinriktning lämnas i syfte att läsaren bättre skall kunna följa koncernens utveckling även vissa nyckeltal på total nivå.

<b>BALANSRÄKNINGAR, KONCERNEN</b>				
<b>MSEK</b>	<b>090630</b>	<b>080630</b>	<b>081231</b>	
<b>TILLGÅNGAR</b>				
<b>Anläggningstillgångar</b>				
Goodwill	304,5	313,5	304,5	
Övriga immateriella anläggningstillgångar	32,5	34,1	32,9	
Materiella anläggningstillgångar	80,4	84,5	83,0	
Finansiella anläggningstillgångar	114,3	106,4	115,1	
<b>Summa anläggningstillgångar</b>	<b>531,7</b>	<b>538,5</b>	<b>535,5</b>	
<b>Omsättningstillgångar</b>				
Varulager	76,0	73,3	66,5	
Övriga omsättningstillgångar	40,0	40,9	39,8	
Kundfordringar	74,4	62,6	83,4	
Kassa och bank	36,2	24,7	32,3	
<b>Summa omsättningstillgångar</b>	<b>226,6</b>	<b>201,5</b>	<b>222,0</b>	
<b>SUMMA TILLGÅNGAR</b>	<b>758,3</b>	<b>740,0</b>	<b>757,5</b>	
<b>EGET KAPITAL OCH SKULDER</b>				
<b>Summa eget kapital</b>	<b>608,5</b>	<b>582,9</b>	<b>596,7</b>	
<b>Långfristiga skulder</b>				
Räntebärande skulder	39,7	45,8	41,2	
Avsättningar	7,7	10,0	8,6	
<b>Summa långfristiga skulder</b>	<b>47,4</b>	<b>55,8</b>	<b>49,8</b>	
<b>Kortfristiga skulder</b>				
Leverantörsskulder	16,1	21,1	17,0	
Räntebärande skulder	20,0	22,4	29,5	
Avsättningar	-	3,8	1,0	
Övriga kortfristiga skulder	66,3	54,0	63,5	
<b>Summa kortfristiga skulder</b>	<b>102,4</b>	<b>101,3</b>	<b>111,0</b>	
<b>SUMMA EGET KAPITAL OCH SKULDER</b>	<b>758,3</b>	<b>740,0</b>	<b>757,5</b>	
<b>Ställda säkerheter</b>	<b>120,7</b>	<b>123,6</b>	<b>121,3</b>	
<b>Ansvarsförbindelser</b>	<b>-</b>	<b>-</b>	<b>-</b>	

<b>FÖRÄNDRING AV EGET KAPITAL, KONCERNEN</b>					
<b>MSEK</b>	<b>6 månader jan-jun</b>		<b>3 månader apr-jun</b>		<b>Helår</b>
	<b>2009</b>	<b>2008</b>	<b>2009</b>	<b>2008</b>	<b>2008</b>
Eget kapital vid periodens början	596,7	592,7	610,8	601,1	592,7
Återköp av egna aktier	-	-6,3	-	-0,3	-6,3
Utdelning	-6,6	-22,1	-6,6	-22,1	-22,1
Periodens totalresultat	18,4	18,6	4,3	4,2	32,4
<b>Eget kapital vid periodens slut</b>	<b>608,5</b>	<b>582,9</b>	<b>608,5</b>	<b>582,0</b>	<b>596,7</b>

<b>KONCERNENS NYCKELTAL</b>					
	<b>6 månader jan-jun</b>		<b>3 månader apr-jun</b>		<b>Helår</b>
	<b>2009</b>	<b>2008</b>	<b>2009</b>	<b>2008</b>	<b>2008</b>
Bruttomarginal, %	8,3	8,7	5,9	5,7	7,2
Rörelsemarginal, %	6,5	6,9	3,9	3,7	5,5
Vinstmarginal, %	6,1	6,7	3,5	3,3	5,1
Kassaflöde, %	8,0	3,7	14,6	10,0	3,9
Soliditet, %	80,2	78,8			78,8
Räntabilitet på eget kapital, %	3,1	3,2	0,8	0,7	5,3
Räntabilitet på sysselsatt kapital, %	3,0	3,1	0,8	0,8	5,1
Räntetäckningsgrad, ggr	14,1	17,9	7,6	6,3	9,7
Sysselsatt kapital, MSEK	668,2	651,1			667,4
Netto räntebärande skulder, MSEK	23,5	43,5			38,4
Nettoskulsättningsgrad, ggr	0,04	0,07			0,06
Antalet anställda vid periodens utgång, st.	242	236			242
Antalet anställda medeltal, st.	242	228	243	233	233
Omsättning per anställd, MSEK	1,2	1,2	0,5	0,6	2,5

AKTIEDATA	6 månader jan-jun		3 månader apr-jun		Helår 2008
	2009	2008	2009	2008	
Eget kapital per aktie, SEK	55,07	52,73			54,00
Antalet aktier vid periodens slut, miljoner	11,05	11,05			11,05
Genomsnittligt antal aktier, miljoner	11,05	11,10	11,05	11,05	11,08
Kassaflöde från löpande verksamheten per aktie, SEK	2,18	0,92	1,76	1,17	2,03
Resultat per aktie, SEK	1,67	1,68	0,42	0,38	2,85

KONCERNEN MSEK	Omsättning, totalt per kvartal					Rörelseresultat, totalt per kvartal				
	Kv. I	Kv. II	Kv. III	Kv. IV	Helår	Kv. I	Kv. II	Kv. III	Kv. IV	Helår
2007	203,3	175,1	161,2	154,2	693,8	12,0	9,8	9,6	9,1	40,5
2008	149,1	128,9	132,5	168,8	579,3	14,4	4,8	10,6	1,9	31,7
2009	168,5	133,0				14,4	5,2			

RESULTATRÄKNINGAR, MODERBOLAGET MSEK	6 månader jan-jun		Helår 2008
	2009	2008	
Nettoomsättning	8,4	7,0	13,5
Rörelsens kostnader	-9,4	-5,5	-13,3
Avskrivningar materiella anläggningstillgångar	-0,8	-0,3	-0,6
<b>Rörelseresultat</b>	<b>-1,8</b>	<b>1,2</b>	<b>-0,4</b>
Resultat från finansiella investeringar	-0,1	-0,6	-2,5
<b>Resultat efter finansiella poster</b>	<b>-1,9</b>	<b>0,6</b>	<b>-2,9</b>
Skatt	0,0	0,0	2,0
<b>Periodens resultat</b>	<b>-1,9</b>	<b>0,6</b>	<b>-0,9</b>

BALANSRÄKNINGAR, MODERBOLAGET MSEK	090630	080630	081231
	<b>TILLGÅNGAR</b>		
<b>Anläggningstillgångar</b>			
Materiella anläggningstillgångar	0,6	1,9	1,8
Aktier i dotterbolag	414,3	414,4	414,4
Övriga finansiella anläggningstillgångar	57,7	56,3	57,7
<b>Summa anläggningstillgångar</b>	<b>472,6</b>	<b>472,6</b>	<b>473,9</b>
<b>Omsättningstillgångar</b>			
Fordringar hos dotterbolag	35,7	38,2	43,6
Övriga omsättningstillgångar	9,9	6,1	7,2
Kassa och bank	0,5	0,3	0,0
<b>Summa omsättningstillgångar</b>	<b>46,1</b>	<b>44,6</b>	<b>50,8</b>
<b>SUMMA TILLGÅNGAR</b>	<b>518,7</b>	<b>517,2</b>	<b>524,7</b>
<b>EGET KAPITAL OCH SKULDER</b>			
<b>Summa eget kapital</b>	<b>491,6</b>	<b>495,3</b>	<b>500,0</b>
<b>Kortfristiga skulder</b>			
Leverantörsskulder	0,6	0,9	0,5
Räntebärande skulder	24,6	17,1	20,9
Skulder till dotterbolag	-	0,2	-
Avsättningar	0,2	1,0	1,0
Övriga kortfristiga skulder	1,7	2,7	2,3
<b>Summa kortfristiga skulder</b>	<b>27,1</b>	<b>21,9</b>	<b>24,7</b>
<b>SUMMA EGET KAPITAL OCH SKULDER</b>	<b>518,7</b>	<b>517,2</b>	<b>524,7</b>