

# Q4 INTOI AB (PUBL)

## BOKSLUTSKOMMUNIKÉ 2009

Nyckeltal	Helår		3 mån okt-dec	
	2009	2008	2009	2008
Omsättning, netto (MSEK)	603,0	570,5	163,6	168,8
Resultat från innehav (MSEK)	52,0	54,7	9,7	13,1
Rörelseresultat, totalt (MSEK)	5,5	31,7	-20,6	1,9
Rörelsemarginal, totalt (%)	1	5	-13	1
Resultat efter skatt (MSEK)	1,9	31,6	-21,7	0,4
Resultat per aktie (SEK)	0,17	2,85	-1,96	0,04
Eget kapital per aktie (SEK)	53,57	53,98	53,57	53,98
Kassaflöde från den löpande verksamheten (MSEK)	51,7	22,5	21,1	1,1

Under 2009 har Intoi ökat omsättningen i alla innehav, koncernens resultat från innehav är i nivå med föregående år och kassaflödet har avsevärt förbättrats. Detta har uppnåtts i en svag marknad och har sin grund i vårt arbete att utveckla och positionera teknikbolag.

Koncernens likvida medel har fördubblats samtidigt som de räntebärande skulder halverats. Koncernen har nu en nettokassa på 28 MSEK jämfört med en nettoskuld på 38 MSEK i slutet av 2008. Den finansiella ställningen är fortsatt stabil med en soliditet på 80 procent.

Deltaco ökade omsättningen och uppnår sitt bästa rörelseresultat någonsin med 31,9 MSEK för helåret. Bolaget har stärkt erbjudandet och effektiviserat logistiken vilket ökat rörelsemarginalen till 9 (8) % för helåret.

IAR Systems ökade omsättningen och stärkte rörelsemarginalen till 11 (8) procent för helåret. Bolaget har under året genomgått en stor förändring, vilket bidragit till en resultatförbättring på 58 % för fjärde kvartalet. Samtidigt ökade licens och underhållsintäkterna till 84 % av totala intäkter för kvartalet.

Northern ökade omsättningen för helåret, men försämrade resultatet på grund av omstrukturering i den europeiska organisationen i det fjärde kvartalet. För att säkerställa att bolagets teknikhöjd resulterar i ökad försäljning tillför vi bolaget resurser från Nocom Software i februari.

Nocom Software ökade omsättningen under året och kvartalet. Bolaget har stark kundbas och kompetens inom försäljning av programvara. Vi ökar hävstången i dessa resurser genom att integrera bolaget i Northern.

Under det fjärde kvartalet har koncernens resultat påverkats av omstrukturering i Northern, reaförlust vid försäljning av rörelsefastighet samt nedskrivning av immateriella tillgångar i Nocom Software. Resultateffekt av dessa åtgärder uppgår till totalt 27,5 MSEK.

Mot bakgrund av vår starka finansiella position föreslår styrelsen att dubbla utdelningen till 1,25 (0,60) SEK.

Koncernens stabila finansiella ställning samt verksamheternas starka marknadsposition gör att vi bedömer att koncernens rörelseresultat kommer att stärkas under 2010 med en målsättning att överstiga 2008 års nivå.

Resultatsammanställning	Helår		3 mån okt-dec	
	2009	2008	2009	2008
<b>MSEK</b>				
Omsättning, totalt	603,0	579,3	163,6	168,8
Rörelsens kostnader	-546,2	-519,5	-152,7	-154,6
Avskrivning materiella anläggningstillgångar	-4,8	-5,1	-1,2	-1,1
<b>Resultat från innehav</b>	<b>52,0</b>	<b>54,7</b>	<b>9,7</b>	<b>13,1</b>
Centralt, netto	-22,3	-17,9	-10,3	-9,9
Avskrivning immateriella anläggningstillgångar	-5,5	-5,1	-1,3	-1,3
Nedskrivning immateriella anläggningstillgångar	-18,7	-	-18,7	-
<b>Rörelseresultat</b>	<b>5,5</b>	<b>31,7</b>	<b>-20,6</b>	<b>1,9</b>
Finansnetto	-3,6	-2,2	-1,1	-1,0
<b>Resultat före skatt</b>	<b>1,9</b>	<b>29,5</b>	<b>-21,7</b>	<b>0,9</b>
Skatt	0,0	2,1	0,0	-0,5
<b>Periodens resultat</b>	<b>1,9</b>	<b>31,6</b>	<b>-21,7</b>	<b>0,4</b>
<i>Rörelsemarginal, %</i>	<i>1</i>	<i>5</i>	<i>-13</i>	<i>1</i>
<i>Resultat per aktie, SEK</i>	<i>0,17</i>	<i>2,85</i>	<i>-1,96</i>	<i>0,04</i>

### Resultatsammanställning

- Omsättningen från kvarvarande verksamheter ökade med 6 % från 570,5 MSEK till 603,0 MSEK.
- Resultat från innehav är stabilt och uppgick till 52,0 (54,7) MSEK.
- Centralt, netto har år 2009 belastats med engångskostnader 9,5 MSEK avseende avvecklade rörelselokaler. Exklusive dessa kostnader uppgår de centrala kostnaderna till 12,8 MSEK vilket motsvarar 1,7 % av totala tillgångar.
- Rörelseresultatet har belastats ned nedskrivning av samtliga immateriella anläggningstillgångar i Nocom Software med 18,7 MSEK.
- Finansnetto uppgick till -3,6 (-2,2) MSEK. Avvikelsen är en följd av investering i Deltacos rörelsefastighet under andra kvartalet 2008 samt valutaeffekt under andra halvåret 2009.

Balansräkningar, MSEK	091231	081231
Immateriella anläggningstillgångar	319,0	337,4
Materiella anläggningstillgångar	54,3	83,0
Finansiella anläggningstillgångar	107,3	115,1
Övriga omsättningstillgångar	197,2	189,7
Likvida medel	60,6	32,3
Eget Kapital	591,9	596,7
Räntebärande skulder	32,4	70,7
Icke räntebärande skulder	114,1	90,1
<b>Balansomslutning</b>	<b>738,4</b>	<b>757,5</b>
<i>Eget kapital per aktie (SEK)</i>	<i>53,57</i>	<i>53,98</i>

### Balansräkningar

- Kassan nästan dubblerades till 60,6 MSEK.
- Räntebärande skulder mer än halverades till 32,4 MSEK.
- Goodwill uppgick till 288,7 (304,5) MSEK
- Ansamlade underskottsavdrag uppgick till cirka 382 MSEK. Aktiverat värde i balansräkningen 87,2 MSEK.
- Rörelsefastigheter i Deltaco finansieras med räntebärande skuld på 31,0 MSEK.
- Soliditeten uppgick till 80 (79) procent.
- Eget kapital per aktie uppgick till 53,57 (53,98) SEK.

Kassaflöden, MSEK	Helår		3 mån okt-dec	
	2009	2008	2009	2008
Löpande verksamheten	51,7	22,5	21,1	1,1
Investeringsverksamheten	21,5	-52,9	16,1	-3,3
Finansieringsverksamheten	-44,9	23,5	-24,1	-6,5
<b>Periodens kassaflöde</b>	<b>28,3</b>	<b>-6,9</b>	<b>13,1</b>	<b>-8,7</b>

### Kassaflöden

- Nettokassan har stärkts i året med 66,6 MSEK, från -38,4 MSEK vid årets ingång till 28,2 MSEK den 31 december.
- Kassaflödet från den löpande verksamheten förbättrades med 29,2 MSEK under året.
- Kassaflödet från investeringsverksamheten är positivt i perioden till följd av att köpeskillingen för avyttringen av Network Innovation i september 2007 erlagts i sin helhet samt avyttringen av tidigare rörelsefastighet i Deltaco
- Kassaflödet från finansieringsverksamheten avser amortering av räntebärande skulder, 38,3 MSEK, samt utdelning till aktieägarna på 6,6 MSEK.

INNEHAV	Omsättning				Rörelseresultat			
	Helår	Helår	Q4	Q4	Helår	Helår	Q4	Q4
MSEK	2009	2008	2009	2008	2009	2008	2009	2008
Deltaco	351,7	335,0	101,1	101,0	31,9	26,3	8,5	6,0
IAR Systems	168,6	160,5	41,1	43,9	17,9	13,0	5,2	3,3
Northern	37,5	33,1	7,9	11,0	-2,5	6,8	-5,4	1,5
Nocom Software	45,2	41,9	13,5	12,9	4,7	9,2	1,4	2,3
<b>Delsumma</b>	<b>603,0</b>	<b>570,5</b>	<b>163,6</b>	<b>168,8</b>	<b>52,0</b>	<b>55,3</b>	<b>9,7</b>	<b>13,1</b>
Avyttrade innehav	-	8,8	-	-	-	-0,6	-	-
<b>Summa innehav</b>	<b>603,0</b>	<b>579,3</b>	<b>163,6</b>	<b>168,8</b>	<b>52,0</b>	<b>54,7</b>	<b>9,7</b>	<b>13,1</b>

### Deltaco – Leverantör och distributör av IT tillbehör

- Deltaco redovisar sitt bästa rörelseresultat någonsin!
- Rörelseresultatet har förbättrats genom en ökad effektivitet, minskade kostnader samt en högre bruttomarginal.
- Rörelseresultatet har förbättrats med 21 procent för året och med 42 procent för fjärde kvartalet.
- Försäljningen ökade med 5 procent jämfört med föregående år.

Intois strategi med Deltaco är att driva effektiviseringar av inköp och logistik, bredda erbjudandet av produkter under det egna varumärket Deltaco och öka räckvidden i försäljningen bland annat utanför den traditionella IT-sektorn.

### IAR Systems – Programvara som används vid programmering av mikroprocessorer vid inbyggda system

- Omsättningen har minskat något under fjärde kvartalet som en följd av en förändrad intäktsfördelning.
- Andelen licens och underhållsintäkt (SUA) uppgår till 82 procent av totala intäkter. Andelen licens och underhållsintäkt (SUA) kommer att öka i takt med ökad fokusering på licensintäkt och minskad intäkter från utvecklingskontrakt och tredjepartsprodukter.
- Underhållsintäkterna (SUA) uppgick till 9,8 (7,9) för fjärde kvartalet och 37,2 (30,1) för året.
- Rörelseresultatet har förbättrats med 38 procent för året och med 58 procent för fjärde kvartalet
- Rörelsemarginalen har ökat till 11 (8) procent i jämförelse med föregående år.

Intois strategi med IAR Systems är att stärka erbjudandet inom de mest avancerade systemen, utöka produktportföljen, öka andelen licens- och underhållsintäkter och förstärka försäljningen.

### Northern – Programvara för lagringshantering, Storage Resource Management

- Northerns omsättning påverkas kraftigt av utfall av större affärer som har en längre försäljningscykel, vilket kan leda till stora skillnader mellan olika kvartal.
- Försäljningen under andra halvåret har påverkats av en försämrad försäljning i Europa och en fördröjning av effekten av de stora investeringar som skett i uppbyggnaden av en Europeisk försäljningsorganisation.
- Northerns etablering i Europa har under fjärde kvartalet halverats i omfattning i resurser och engångskostnader för detta har belastats i sin helhet under fjärde kvartalet.

Intois strategi med Northern är att utifrån bolagets teknikhöjd öka räckvidden i försäljningen. Ett steg i detta är att tillföra resurser från Nocom Software i februari 2010.

### Nocom Software – Distributör av IT programvara

- Nocom ökade omsättningen för helåret och för det fjärde kvartalet, men minskade lönsamheten
- I kvartalet gjordes en nedskrivning av Nocom Softwares immateriella tillgångar

Intois strategi med Nocom Software är att integrera bolaget med Northern under 2010. Nocom Softwares starka kundbas, kompetens samt nordiska etablering stärker Northern i norra Europa. Bolaget ökar också hävstången på sina resurser genom att sälja Northerns programvara.

# Finansiell information

---

## Kassaflöde och likvida medel

Kassaflödet från den löpande verksamheten uppgick under året till 51,7 (22,5) MSEK, varav 21,1 (1,1) MSEK under fjärde kvartalet.

Kassaflödet från investeringsverksamheten uppgick under året till 21,5 (-52,9) MSEK, varav 16,1 (-3,3) MSEK under fjärde kvartalet.

Kassaflödet från finansieringsverksamheten uppgick under året uppgick till -44,9 (23,5) MSEK, varav -24,1 (-6,5) MSEK under fjärde kvartalet. Kassaflödet avser dels amortering av räntebärande skulder med 38,3 MSEK, dels utdelning till aktieägarna med 6,6 MSEK.

Den 31 december uppgick nettokassan till 28,2 (-38,4) MSEK. Därutöver innehas 634.600 egna aktier.

Vid årets utgång uppgick likvida medel till 60,6 (32,3) MSEK, samt outnyttjade kreditlimiter till 60,0 (35,9) MSEK. Totalt uppgick därmed koncernens disponibla likvida medel till 120,6 (68,2) MSEK.

## Goodwill

Goodwill utgörs av det belopp varmed anskaffningsvärdet överstiger det verkliga värdet på koncernens andel av det förvärvade dotterbolagets identifierade nettotillgångar vid förvärvstillfället. Goodwill testas årligen för att identifiera eventuella nedskrivningsbehov och redovisas till anskaffningsvärde minskat med ackumulerade nedskrivningar. En nedskrivning av samtliga immateriella anläggningstillgångar i Nocom Software har skett vid årsskiftet. Nedskrivningen belastar årets resultat med 18,7 MSEK. Goodwill uppgick per den 31 december 2009 till 288,7 MSEK.

## Uppskjuten skattefordran

Uppskjuten skattefordran hänförlig till underskottsavdrag redovisas som tillgång i den utsträckning det är sannolikt att underskottsavdragen kan avräknas mot överskott vid framtida beskattning. Den 31 december 2009 uppgick koncernens ansamlade underskottsavdrag till cirka 382 MSEK. I balansräkningen redovisas det för närvarande bedömda värdet av dessa underskott till 87,2 (85,1) MSEK.

## Investeringar och finansiering

Som en följd av försäljningen av Deltacos tidigare rörelsefastighet uppgick investeringar i materiella anläggningstillgångar under året netto till -28,3 (53,7) MSEK. Soliditeten uppgick till 80 (79) procent den 31 december 2009. Ställda säkerheter minskade under året med 18,1 MSEK och uppgick till 103,2 (121,3) MSEK den 31 december 2009. Inga förändringar har skett i redovisade ansvarsförbindelser.

## Personal

Antalet anställda i kvarvarande verksamheter uppgick vid årets utgång till 242 (242). Medelantalet anställda under året uppgick till 242 (233) personer, fördelat på IAR Systems 126 (122), Northern 35 (33), Deltaco 69 (63), Nocom Software 9 (7), Centralt 3 (3) samt avyttrade bolag – (5) personer.

## Moderbolaget

Verksamheten i moderbolaget omfattar koncernledning, ekonomi och IR/PR. Moderbolagets nettoomsättning, vilken i sin helhet är koncernintern, uppgick för året till 12,8 (13,5) MSEK. Resultatet efter finansiella poster uppgick till -8,8 (-2,9) MSEK.

Centralt uppgick rörelseresultatet för året till -22,3 (-17,9) MSEK, varav 9,5 (-) MSEK avsåg avvecklade rörelselokaler. Netto investeringar i materiella anläggningstillgångar uppgick till 0,2 (0,2) MSEK. Den 31 december 2009 uppgick likvida medel till 5,2 (0,0) MSEK samt outnyttjade kreditlimiter till 50,0, (29,1) MSEK. Totalt uppgick därmed moderbolagets disponibla likvida medel till 55,2 (29,1) MSEK. Antalet anställda i moderbolaget uppgick vid periodens utgång till 3 (3).

## Redovisningsprinciper

Denna delårsrapport är för koncernen upprättad i överensstämmelse med Årsredovisningslagen och IAS 34 Delårsrapportering och för moderbolaget i enlighet med Årsredovisningslagen och Rådet för finansiell rapporterings rekommendation RFR 2.Redovisning för juridiska personer. Koncernens redovisning är upprättad i enlighet med tillämpade standarder godkända av EG-kommissionen. Från och med den 1 januari 2009 tillämpar koncernen den omarbetade IAS 1 Utformning av finansiella rapporter. Ändringen har påverkat Intois redovisning retroaktivt och innebär att intäkter och kostnader som tidigare redovisades direkt mot eget kapital numera redovisas i en separat rapport direkt efter resultatrapporten. Bortsett från denna principförändring har samma redovisningsprinciper använts som i den senaste årsredovisningen.

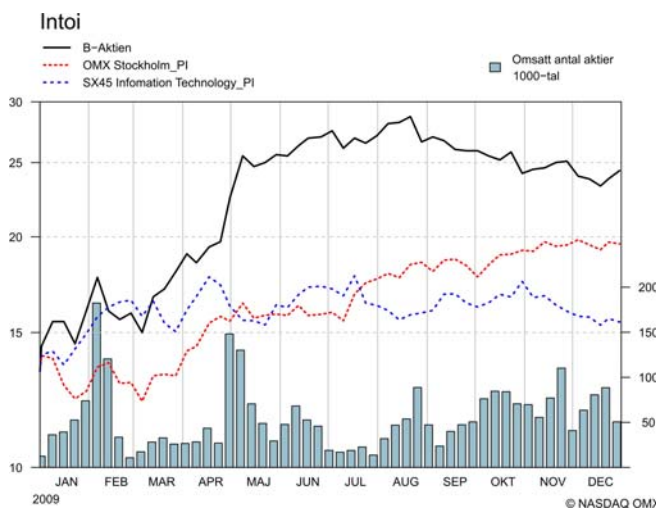
## Intois aktie

Intois B-aktie är noterad på OMX Nordiska lista, Small Cap. Aktiekursen har under perioden varierat från 14,40 (12,95) SEK som lägst och till 28,70 (41,70) SEK som högst. Kursen den 31 december var 24,40 (13,35) SEK. Intois börsvärde uppgick den 31 december 2009 till 270 (148) MSEK.

Antalet aktieägare i Intoi uppgick den 31 december 2009 till 11.173 (12.151). Av dessa hade 648 (697) fler än 1.000 aktier vardera. Utländska ägares innehav uppgick till cirka 19 (24) procent av aktiekapitalet och 25 (30) procent av rösterna. Under året har inte några aktier återköpts. Totalt har dock 634.600 B-aktier till ett totalt värde av 30,1 MSEK återköpts per den 31 december 2009. Dessa aktier ingår inte i aktieinformationen för den 31 december 2009.

Intois aktiekapital uppgick den 31 december 2009 till 116.885.614 SEK, fördelat på 11.688.561 antal aktier, varav 100.000 av serie A och 11.588.561 av serie B. Av dessa ägs, efter återköp, 634.600 B-aktier av Intoi. Detta innebär att antalet B-aktier på marknaden uppgick till 10.953.961 den 31 december 2009.

## Kursutveckling januari – december 2009



## Årsstämma 2009

Vid årsstämman den 5 maj omvaldes styrelseledamöterna Trygve Angell, Björn Abild, Lisbeth Gustafsson och Stefan Skarin. Årsstämman utsåg Trygve Angell till styrelsens ordförande. Årsstämman beslutade att inrätta en valberedning, varvid styrelsens ordförande skall sammankalla de tre röstmässigt största aktieägarna i bolaget, vilka sedan utser en ledamot var till valberedningen. Därutöver kan styrelsens ordförande utses att ingå i valberedningen.

Beslut fattades om att till aktieägarna lämna en utdelning om 60 öre per aktie.

Styrelsen bemyndigades att fatta beslut om att förvärva sammanlagt så många aktier av serie B att bolagets innehav vid var tid inte överstiger 10 procent av samtliga aktier i bolaget.

Bemyndigandet syftar till att ge styrelsen ökat handlingsutrymme i arbetet med bolagets kapitalstruktur. Vidare bemyndigades styrelsen att fatta beslut om avyttring av bolagets egna aktier som likvid vid förvärv av företag eller verksamhet.

## Valberedning

I enlighet med årsstämmans beslut den 5 maj 2009 så är valberedning sammansatt till att omfatta Göran Espelund Lannebofonder, Ulf Strömsten Catella samt Tedde Jeansson. Ulf Strömsten valdes till valberedningens ordförande. Stefan Skarin är i sin roll som stor ägare och samtidigt koncernchef adjungerad att delta i valberedningens möten.

## Förslag till utdelning

Styrelsen föreslår att en utdelning om 1,25 (0,60) SEK lämnas.

## Väsentliga risker och osäkerhetsfaktorer

Förändringar i IT-branschen sker ofta snabbt och prognoser om den framtida utvecklingen kan därför vara förknippade med ett större mått av osäkerhet för en koncern som Intoi. Riskerna i Intoi varierar med hänsyn till respektive dotterbolags verksamhet. Intois väsentliga risker och osäkerhetsfaktorer finns beskrivna i förvaltningsberättelsen i årsredovisningen för 2008 under avsnittet "Verksamhetens risker" på sidorna 17-18 samt i not 3 på sidorna 34-35. Inga väsentliga förändringar har uppkommit därefter.

## Händelser efter rapportperiodens utgång

Nocom Software kommer under 2010 att integreras med Northern. Nocom Softwares starka kundbas, kompetens och nordiska etablering stärker Northern i norra Europa.

## Framtidsutsikter

Vi bedömer att marknaden är fortsatt osäker men att den kommer visa större stabilitet än 2009. Fokus under 2010 är att fortsätta utveckla våra befintliga verksamheter. Mot bakgrund av marknadssituationen och potential i befintliga verksamheter fokuserar vi arbetet med eventuella förvärv mot bolag att integrera i befintliga verksamheter. Koncernens stabila finansiella ställning samt verksamheternas starka marknadspositioner gör att vi bedömer att koncernens rörelseresultat kommer att stärkas under 2010 med en målsättning att överstiga 2008 års nivå.

Stockholm, onsdagen den 17 februari 2010

Stefan Skarin  
Vd och koncernchef

## Granskningsrapport

Vi har utfört en översiktlig granskning av bokslutskommunikén för Intoi AB för perioden 1 januari till 31 december 2009. Det är styrelsen och verkställande direktören som har ansvaret för att upprätta och presentera denna finansiella delårsinformation i enlighet med IAS 34 och årsredovisningslagen. Vårt ansvar är att uttala en slutsats om denna finansiella delårsinformation grundad på vår översiktliga granskning.

Vi har utfört vår översiktliga granskning i enlighet med Standard för översiktlig granskning (SÖG) 2410 Översiktlig granskning av finansiell delårsinformation utförd av företagets valda revisor som är utgiven av FARSR. En översiktlig granskning består av att göra förfrågningar, i första hand till personer som är ansvariga för finansiella frågor och redovisningsfrågor, att utföra analytisk granskning och att vidta andra översiktliga granskningsåtgärder. En översiktlig granskning har en annan inriktning och en betydligt mindre omfattning jämfört med den inriktning och omfattning som en revision enligt Revisionsstandard i Sverige RS och god revisionsd i övrigt har. De granskningsåtgärder som vidtas vid en översiktlig granskning gör det inte möjligt för oss att skaffa oss en sådan säkerhet att vi blir medvetna om alla viktiga omständigheter som skulle kunna ha blivit identifierade om en revision utförts. Den uttalade slutsatsen grundad på en översiktlig granskning har därför inte den säkerhet som en uttalad slutsats grundad på en revision har.

Grundat på vår översiktliga granskning har det inte kommit fram några omständigheter som ger oss anledning att anse att delårsrapporten inte, i allt väsentligt, är upprättad för koncernens del i enlighet med IAS 34 och årsredovisningslagen samt för moderbolagets del i enlighet med årsredovisningslagen.

Uppsala den 17 februari 2010

Öhrlings PricewaterhouseCoopers AB

Lars Kylberg

Auktoriserad revisor

Huvudansvarig revisor

## Finansiell kalender 2010

Delårsrapport januari-mars 2010, 4 maj 2010 (OBS Nytt datum)

Årsstämma, 4 maj 2010

Delårsrapport januari-juni 2010, 25 augusti 2010

Delårsrapport januari-september 2010, 20 oktober 2010

## Årsstämma

Årsstämman hålls den 4 maj 2010 klockan 18 på IVA, Grev Turegatan 16, Stockholm. Intois fullständiga årsredovisning kommer att hållas tillgänglig från mitten april på Intois webbplats och i bolagets lokaler i Kista Science Tower, Kista.

## Intoi AB (publ)

Organisationsnummer 556400-7200

Kista Science Tower, 164 51 Kista

Tel 08 410 920 00 [www.intoi.se](http://www.intoi.se)

Stefan Skarin, vd och koncernchef, tel 0708 651005

Stefan Ström, operativ chef, tel 0708 651068

RESULTATRÄKNINGAR, KONCERNEN MSEK	Helår		3 månader okt-dec	
	2009	2008	2009	2008
<b>Kvarvarande verksamheter</b>				
Nettoomsättning	603,0	570,5	163,6	168,8
Rörelsens kostnader	-563,3	-528,9	-157,8	-164,5
Avskrivningar materiella anläggningstillgångar	-4,8	-4,2	-1,2	-1,1
Avskrivningar immateriella anläggningstillgångar	-5,5	-5,1	-1,3	-1,3
Nedskrivningar immateriella anläggningstillgångar	-18,7	-	-18,7	-
Övriga rörelsekostnader	-5,2	-	-5,2	-
<b>Rörelseresultat från kvarvarande verksamheter</b>	<b>5,5</b>	<b>32,3</b>	<b>-20,6</b>	<b>1,9</b>
Resultat från finansiella investeringar från kvarvarande verksamheter	-3,0	-2,2	-0,5	-1,0
<b>Resultat efter finansiella poster från kvarvarande verksamheter</b>	<b>2,5</b>	<b>30,1</b>	<b>-21,1</b>	<b>0,9</b>
<b>Avvecklade verksamheter</b>				
Nettoomsättning	-	8,8	-	-
Rörelsens kostnader	-	-8,5	-	-
Avskrivningar materiella anläggningstillgångar	-	-0,9	-	-
Avskrivningar immateriella anläggningstillgångar	-	-	-	-
<b>Rörelseresultat från avvecklade verksamheter</b>	<b>-</b>	<b>-0,6</b>	<b>-</b>	<b>-</b>
Resultat från finansiella investeringar från avvecklade verksamheter	-0,6	0,0	-0,6	-
<b>Resultat efter finansiella poster från avvecklade verksamheter</b>	<b>-0,6</b>	<b>-0,6</b>	<b>-0,6</b>	<b>-</b>
<b>Resultat efter finansiella poster</b>	<b>1,9</b>	<b>29,5</b>	<b>-21,7</b>	<b>0,9</b>
Skatt	0,0	2,1	0,0	-0,5
<b>Periodens resultat</b>	<b>1,9</b>	<b>31,6</b>	<b>-21,7</b>	<b>0,4</b>
<i>Periodens resultat per aktie före och efter utspädning, SEK</i>	<i>0,17</i>	<i>2,85</i>	<i>-1,96</i>	<i>0,04</i>

RAPPORT ÖVER TOTALRESULTAT MSEK	Helår		3 månader okt-dec	
	2009	2008	2009	2008
Periodens resultat	1,9	31,6	-21,7	0,4
Periodens övriga totalresultat				
Valutakursdifferenser	-0,1	0,8	0,3	0,3
Summa övrigt totalresultat	-0,1	0,8	0,3	0,3
<b>Periodens totalresultat</b>	<b>1,8</b>	<b>32,4</b>	<b>-21,4</b>	<b>0,7</b>
<i>Periodens totalresultat hänförligt till moderbolagets aktieägare</i>	<i>1,8</i>	<i>32,4</i>	<i>-21,4</i>	<i>0,7</i>

KASSAFLÖDEN, KONCERNEN MSEK	Helår		3 månader okt-dec	
	2009	2008	2009	2008
Inbetalningar från kunder	593,8	576,0	161,4	162,5
Utbetalningar till leverantörer och anställda	-536,4	-553,6	-138,1	-163,3
Erhållen ränta	0,2	1,2	0,0	0,2
Erlagd ränta	-3,8	-3,5	-1,1	-1,3
Betald inkomstskatt	-2,1	2,4	-1,1	3,0
<b>Kassaflöde från den löpande verksamheten</b>	<b>51,7</b>	<b>22,5</b>	<b>21,1</b>	<b>1,1</b>
Investeringar i materiella anläggningstillgångar	12,7	-54,8	15,1	-2,9
Övrigt	8,8	1,9	1,0	-0,4
<b>Kassaflöde från investeringsverksamheten</b>	<b>21,5</b>	<b>-52,9</b>	<b>16,1</b>	<b>-3,3</b>
Återköp av egna aktier	-	-6,3	-	-
Utdelning	-6,6	-22,1	-	-
Förändring av finansiella skulder	-38,3	51,9	-24,1	-6,5
<b>Kassaflöde från finansieringsverksamheten</b>	<b>-44,9</b>	<b>23,5</b>	<b>-24,1</b>	<b>-6,5</b>
<b>Periodens kassaflöde</b>	<b>28,3</b>	<b>-6,9</b>	<b>13,1</b>	<b>-8,7</b>
Likvida medel vid periodens ingång	32,3	39,2	47,5	41,0
Likvida medel vid periodens utgång	60,6	32,3	60,6	32,3
Outnyttjade krediter	60,0	35,9	60,0	35,9
<b>Summa disponibla likvida medel</b>	<b>120,6</b>	<b>68,2</b>	<b>120,6</b>	<b>68,2</b>



BALANSRÄKNINGAR, KONCERNEN		
MSEK	091231	081231

TILLGÅNGAR		
<b>Anläggningstillgångar</b>		
Goodwill	288,7	304,5
Övriga immateriella anläggningstillgångar	30,3	32,9
Materiella anläggningstillgångar	54,3	83,0
Finansiella anläggningstillgångar	107,3	115,1
<b>Summa anläggningstillgångar</b>	<b>480,6</b>	<b>535,5</b>
<b>Omsättningstillgångar</b>		
Varulager	73,5	66,5
Övriga omsättningstillgångar	33,2	39,8
Kundfordringar	90,5	83,4
Kassa och bank	60,6	32,3
<b>Summa omsättningstillgångar</b>	<b>257,8</b>	<b>222,0</b>
<b>SUMMA TILLGÅNGAR</b>	<b>738,4</b>	<b>757,5</b>

EGET KAPITAL OCH SKULDER		
<b>Summa eget kapital</b>	<b>591,9</b>	<b>596,7</b>
<b>Långfristiga skulder</b>		
Räntebärande skulder	27,4	41,2
Avsättningar	7,6	8,6
<b>Summa långfristiga skulder</b>	<b>35,0</b>	<b>49,8</b>
<b>Kortfristiga skulder</b>		
Leverantörsskulder	35,9	17,0
Räntebärande skulder	5,0	29,5
Avsättningar	-	1,0
Övriga kortfristiga skulder	70,6	63,5
<b>Summa kortfristiga skulder</b>	<b>111,5</b>	<b>111,0</b>
<b>SUMMA EGET KAPITAL OCH SKULDER</b>	<b>738,4</b>	<b>757,5</b>
<b>Ställda säkerheter</b>	<b>103,2</b>	<b>121,3</b>
<b>Ansvarsförbindelser</b>	<b>-</b>	<b>-</b>

FÖRÄNDRING AV EGET KAPITAL, KONCERNEN		Helår		3 månader okt-dec	
MSEK	2009	2008	2009	2008	
Eget kapital vid periodens början	596,7	592,7	613,3	596,0	
Återköp av egna aktier	-	-6,3	-	-	
Utdelning	-6,6	-22,1	-	-	
Periodens totalresultat	1,8	32,4	-21,4	0,7	
<b>Eget kapital vid periodens slut</b>	<b>591,9</b>	<b>596,7</b>	<b>591,9</b>	<b>596,7</b>	

KONCERNENS NYCKELTAL		Helår		3 månader okt-dec	
	2009	2008	2009	2008	
Bruttomarginal, %	5,7	7,2	0,4	2,5	
Rörelsemarginal, %	0,9	5,5	-12,6	1,1	
Vinstmarginal, %	0,3	5,1	-13,3	0,5	
Kassaflöde, %	8,6	3,9	12,9	0,7	
Soliditet, %	80,2	78,8			
Räntabilitet på eget kapital, %	0,3	5,3	-3,6	0,1	
Räntabilitet på sysselsatt kapital, %	0,9	5,1	-3,2	0,3	
Räntetäckningsgrad, ggr	1,5	9,7	-21,3	1,7	
Sysselsatt kapital, MSEK	624,3	667,4			
Netto räntebärande skulder, MSEK	-28,2	38,4			
Nettoskuldsättningsgrad, ggr	-0,05	0,06			
Antalet anställda vid periodens utgång, st.	242	242			
Antalet anställda medeltal, st.	242	233	241	242	
Omsättning per anställd, MSEK	2,5	2,5	0,7	0,7	



AKTIEDATA	Helår		3 månader okt-dec	
	2009	2008	2009	2008
Eget kapital per aktie, SEK	53,57	53,98		
Antalet aktier vid periodens slut, miljoner	11,05	11,05		
Genomsnittligt antal aktier, miljoner	11,05	11,08	11,05	11,05
Kassaflöde från löpande verksamheten per aktie, SEK	4,68	2,03	1,91	0,10
Resultat per aktie, SEK	0,17	2,85	-1,96	0,04

KONCERNEN MSEK	Omsättning, totalt per kvartal					Rörelseresultat, totalt per kvartal				
	Kv. I	Kv. II	Kv. III	Kv. IV	Helår	Kv. I	Kv. II	Kv. III	Kv. IV	Helår
2007	203,3	175,1	161,2	154,2	693,8	12,0	9,8	9,6	9,1	40,5
2008	149,1	128,9	132,5	168,8	579,3	14,4	4,8	10,6	1,9	31,7
2009	168,5	133,0	137,9	163,6	603,0	14,4	5,2	6,5	-20,6	5,5

RESULTATRÄKNINGAR, MODERBOLAGET MSEK	Helår	
	2009	2008
Nettoomsättning	12,8	13,5
Rörelsens kostnader	-18,9	-13,3
Avskrivningar materiella anläggningstillgångar	-0,9	-0,6
<b>Rörelseresultat</b>	<b>-7,0</b>	<b>-0,4</b>
Resultat från finansiella investeringar	-1,8	-2,5
<b>Resultat efter finansiella poster</b>	<b>-8,8</b>	<b>-2,9</b>
Skatt	13,9	2,0
<b>Periodens resultat</b>	<b>5,1</b>	<b>-0,9</b>

BALANSRÄKNINGAR, MODERBOLAGET MSEK	091231	081231
<b>TILLGÅNGAR</b>		
<b>Anläggningstillgångar</b>		
Materiella anläggningstillgångar	0,5	1,8
Aktier i dotterbolag	414,3	414,4
Övriga finansiella anläggningstillgångar	70,4	57,7
<b>Summa anläggningstillgångar</b>	<b>485,2</b>	<b>473,9</b>
<b>Omsättningstillgångar</b>		
Fordringar hos dotterbolag	4,7	43,6
Övriga omsättningstillgångar	8,1	7,2
Kassa och bank	5,2	0,0
<b>Summa omsättningstillgångar</b>	<b>18,0</b>	<b>50,8</b>
<b>SUMMA TILLGÅNGAR</b>	<b>503,2</b>	<b>524,7</b>
<b>EGET KAPITAL OCH SKULDER</b>		
<b>Summa eget kapital</b>	<b>500,3</b>	<b>500,0</b>
<b>Kortfristiga skulder</b>		
Leverantörsskulder	1,0	0,5
Räntebärande skulder	-	20,9
Skulder till dotterbolag	0,0	-
Avsättningar	-	1,0
Övriga kortfristiga skulder	1,9	2,3
<b>Summa kortfristiga skulder</b>	<b>2,9</b>	<b>24,7</b>
<b>SUMMA EGET KAPITAL OCH SKULDER</b>	<b>503,2</b>	<b>524,7</b>