

Q2 INTOI AB (PUBL)

DELÅRSRAPPORT JANUARI – JUNI 2010

| Nyckeltal | 6 mån jan-jun | | 3 mån apr-jun | | Helår |
|---|---------------|-------|---------------|-------|-------|
| | 2010 | 2009 | 2010 | 2009 | 2009 |
| Nettomsättning (MSEK) | 305,9 | 301,5 | 147,0 | 133,0 | 603,0 |
| Resultat från innehav (MSEK) | 26,6 | 29,8 | 11,8 | 10,6 | 52,0 |
| Rörelseresultat (MSEK) | 17,1 | 19,6 | 7,0 | 5,2 | 5,5 |
| Rörelsemarginal (%) | 6 | 7 | 5 | 4 | 1 |
| Resultat efter skatt (MSEK) | 15,9 | 18,4 | 6,6 | 4,6 | 1,9 |
| Resultat per aktie (SEK) | 1,44 | 1,67 | 0,60 | 0,42 | 0,17 |
| Eget kapital per aktie (SEK) | 53,81 | 55,07 | 53,81 | 55,07 | 53,57 |
| Kassaflöde från den löpande verksamheten (MSEK) | -2,2 | 24,1 | 3,3 | 19,4 | 51,7 |

Nettomsättningen ökade i alla tre innehav under det andra kvartalet, sammanlagt med 11 procent till 147 MSEK. Samtidigt ökade rörelseresultatet med 35 procent till 7 MSEK, drivet av de två största innehaven. Koncernens finansiella ställning är fortsatt stark. Efter att 13,8 MSEK betalats i utdelning är soliditeten 81 (80) procent och bolagets likvida medel uppgår till 45,3 MSEK.

IAR Systems mer än fördubblade rörelseresultatet i andra kvartalet. Omsättningen ökade till 42,1 MSEK. Den nya försäljningsstrategin är effektiv och i lokal valuta ökade omsättningen med 9 procent i USA, med 19 procent i Europa och med 34 procent i Japan. Bolagets skalbara affärsmodell bidrog till att rörelseresultatet förbättrades. IAR Systems har presenterat en ny teknologi för energisnål programmering och ett partnerprogram med världsledande realtidsoperativsystem för utvecklare av inbyggda system.

Deltaco fortsätter sin stabila utveckling och ökade omsättningen med 14 procent till 86,9 MSEK. Som en del i att bredda Deltacos produktutbud och höja leveranskapaciteten har vi ökat varulagret.

Northern har fullföljt integrationen med Nocom Software vilket inneburit att man stärkt sin position med förnyat produktutbud och bättre räckvidd i försäljningen. Dessutom har bolaget öppnat ett försäljningskontor i Boston, vilket är det andra kontoret på bolagets största marknad, USA.

Vår stabila finansiella ställning och innehavens starka marknadsposition gör att vi tidigare satt målsättningen att koncernens rörelseresultat för 2010 ska överstiga 2008 års nivå (32,3 MSEK).

Stefan Skarin

| Resultatsammanställning | 6 mån jan-jun | | 3 mån apr-jun | | Helår |
|--|---------------|-------------|---------------|-------------|-------------|
| | 2010 | 2009 | 2010 | 2009 | 2009 |
| MSEK | | | | | |
| Nettomättning, totalt | 305,9 | 301,5 | 147,0 | 133,0 | 603,0 |
| Rörelsens kostnader | -277,3 | -269,2 | -134,2 | -121,2 | -546,2 |
| Avskrivning materiella anläggningstillgångar | -2,0 | -2,5 | -1,0 | -1,2 | -4,8 |
| Resultat från innehav | 26,6 | 29,8 | 11,8 | 10,6 | 52,0 |
| Centralt, netto | -7,1 | -7,4 | -3,6 | -4,0 | -22,3 |
| Avskrivning immateriella tillgångar | -2,4 | -2,8 | -1,2 | -1,4 | -5,5 |
| Nedskrivning immateriella tillgångar | - | - | - | - | -18,7 |
| Rörelseresultat | 17,1 | 19,6 | 7,0 | 5,2 | 5,5 |
| Finansnetto | -1,2 | -1,2 | -0,4 | -0,6 | -3,6 |
| Resultat före skatt | 15,9 | 18,4 | 6,6 | 4,6 | 1,9 |
| Skatt | 0,0 | 0,0 | 0,0 | 0,0 | 0,0 |
| Periodens resultat | 15,9 | 18,4 | 6,6 | 4,6 | 1,9 |
| Rörelsemarginal, % | 6 | 7 | 5 | 4 | 1 |
| Resultat per aktie, SEK | 1,44 | 1,67 | 0,60 | 0,42 | 0,17 |

| Balansräkningar, MSEK | 100630 | 090630 | 091231 |
|------------------------------------|--------------|--------------|--------------|
| Immateriella anläggningstillgångar | 323,2 | 337,0 | 319,0 |
| Materiella anläggningstillgångar | 54,4 | 80,4 | 54,3 |
| Finansiella anläggningstillgångar | 107,9 | 114,3 | 107,3 |
| Övriga omsättningstillgångar | 206,1 | 190,4 | 197,2 |
| Likvida medel | 45,3 | 36,2 | 60,6 |
| Eget Kapital | 594,6 | 608,5 | 591,9 |
| Räntebärande skulder | 42,0 | 59,7 | 32,4 |
| Icke räntebärande skulder | 100,3 | 90,1 | 114,1 |
| Balansomslutning | 736,9 | 758,3 | 738,4 |
| Eget kapital per aktie (SEK) | 53,81 | 55,07 | 53,57 |

| Kassaflöden, MSEK | 6 mån jan-jun | | 3 mån apr-jun | | Helår |
|-----------------------------|---------------|------------|---------------|-------------|-------------|
| | 2010 | 2009 | 2010 | 2009 | 2009 |
| Löpande verksamheten | -2,2 | 24,1 | 3,3 | 19,4 | 51,7 |
| Investeringsverksamheten | -8,9 | -2,7 | -7,0 | -2,3 | 21,5 |
| Finansieringsverksamheten | -4,2 | -17,5 | -3,1 | -7,0 | -44,9 |
| Periodens kassaflöde | -15,3 | 3,9 | -6,8 | 10,1 | 28,3 |

Resultatsammanställning

- Omsättningen ökade med 1 % i perioden och med 11 % i kvartalet.
- Resultat från innehav uppgick till 26,6 (29,8) MSEK.
- Finansnetto uppgick till -1,2 (-1,2) MSEK.
- Någon skatt bedöms inte utfalla 2010 till följd av koncernens ansamlade underskottsavdrag.
- Resultat per aktie uppgick till 1,44 (1,67) SEK.
- En starkare svensk krona har påverkat omsättningen negativt med 9,1 MSEK och rörelseresultatet med 5,5 MSEK i jämförelse med föregående år.

Balansräkningar

- Goodwill uppgick till 288,4 (304,5) MSEK
- Ansamlade underskottsavdrag uppgick till cirka 369 MSEK. Aktiverat värde i balansräkningen 90,1 MSEK.
- Lager har ökat till 90,0 (76,0) MSEK i samband med att Deltaco breddat utbud och ökat leveranskapacitet.
- Rörelsefastighet i Deltaco finansieras med räntebärande skuld på 29,2 MSEK.
- Soliditeten uppgick till 81 (80) procent.
- Eget kapital per aktie uppgick till 53,81(55,07) SEK.

Kassaflöden

- Nettokassan uppgick till 3,3 (-23,5) MSEK.
- Ökat varulager för en förbättrad leveranskapacitet i Deltaco tynger kassaflödet från den löpande verksamheten i perioden.
- Merparten av de investeringar som skett i kvartalet avser investeringar i IAR Systems.
- Utdelning till aktieägarna har skett med 13,8 MSEK i andra kvartalet.

| INNEHAV | Omsättning | | | | | Rörelseresultat | | | | |
|----------------------|--------------|-------|--------------|-------|-------|-----------------|------|-------------|------|-------|
| | Q1-2 | Q1-2 | Q2 | Q2 | Helår | Q1-2 | Q1-2 | Q2 | Q2 | Helår |
| MSEK | 2010 | 2009 | 2010 | 2009 | 2009 | 2010 | 2009 | 2010 | 2009 | 2009 |
| Deltaco | 184,1 | 166,7 | 86,9 | 76,2 | 351,7 | 15,7 | 16,1 | 7,2 | 8,0 | 31,9 |
| IAR Systems | 85,7 | 86,1 | 42,1 | 41,5 | 168,6 | 9,5 | 6,0 | 4,5 | 2,2 | 17,9 |
| Northern | 36,1 | 48,7 | 18,0 | 15,3 | 82,7 | 1,4 | 7,7 | 0,1 | 0,4 | 2,2 |
| Summa innehav | 305,9 | 301,5 | 147,0 | 133,0 | 603,0 | 26,6 | 29,8 | 11,8 | 10,6 | 52,0 |

Deltaco – Nordens ledande leverantör och distributör av IT tillbehör

- Omsättningen ökade med 10 procent i halvåret och med 14 procent i kvartalet.
- Rörelseresultatet har minskat med 3 procent till 15,7 MSEK för halvåret. Detta beror på att fraktkostnaderna varit högre än normalt och på att produktmixen påverkats under kvartalet.
- Rörelsemarginalen uppgick till 8,5 (9,6) procent för perioden.
- Bolaget har breddat sitt utbud och ökat sin leveranskapacitet, vilket inneburit att varulager har ökats.

Intois strategi med Deltaco är att driva effektiviseringar av inköp och logistik, bredda erbjudandet av produkter under det egna varumärket Deltaco och öka räckvidden i försäljningen bland annat utanför den traditionella IT-sektorn.

IAR Systems – Programvara som används vid programmering av mikroprocessorer vid inbyggda system

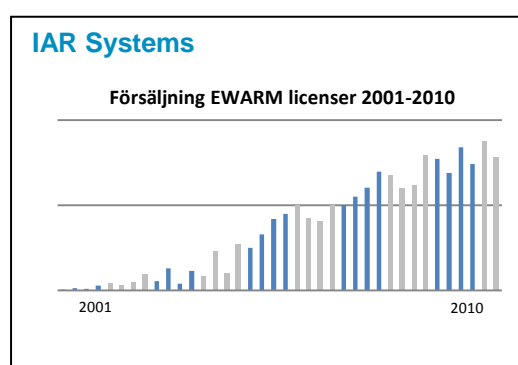
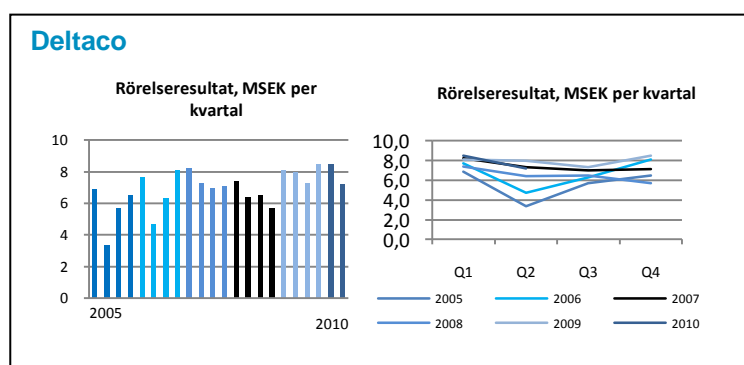
- Omsättningen i lokal valuta ökade i USA med 7 procent, i Europa med 15 procent samt i Japan med 56 procent för halvåret.
- Rörelseresultatet har förbättrats med 58 procent för halvåret och med 105 procent i kvartalet.
- Rörelsemarginalen har ökat till 11 (7) procent för halvåret. Andelen licens och underhållsintäkt (SUA) uppgår till 82 procent av totala intäkter. Andelen licens och underhållsintäkt (SUA) kommer att öka i takt med ökad fokusering på licensintäkt och minskade intäkter från utvecklingskontrakt och tredjepartsprodukter.
- Bolaget har presenterat en ny teknologi för energisnål programmering och ett partnerprogram med världsledande realtidsoperativsystem för utvecklare av inbyggda system.

Intois strategi med IAR Systems är att stärka erbjudandet inom de mest avancerade systemen, utöka produktportföljen, öka andelen licens- och underhållsintäkter och förstärka försäljningen. Skalfördelarna är stora eftersom bolaget säljer licenser till mjukvara.

Northern – Programvara för lagringshantering, Storage Resource Management

- I andra kvartalet ökade omsättningen med 18 procent. Jämfört med föregående år minskade omsättningen för halvåret på grund av två större affärer under första kvartalet 2009, med ett värde av 16 MSEK.
- Bolaget har stärkt närvaron i USA genom ett nytt försäljningskontor i Boston och i norra Europa genom att integrationen med Nocom Software har genomförts.
- Bolaget har presenterat en ny version av sin mjukvara som används av över 28 000 organisationer i hela världen och av över hälften av Fortune 100.

Intois strategi med Northern är att utifrån teknikhöjden öka bolagets räckvidd. Detta görs genom att bredda produktportföljen och förstärka säljorganisation med målet att öka försäljningen till globala organisationer och samtidigt bredda basen av mindre kunder. Skalfördelarna är stora eftersom bolaget säljer licenser till mjukvara.



Finansiell information

Kassaflöde och likvida medel

Kassaflödet från den löpande verksamheten uppgick under perioden till -2,2 (24,1) MSEK, varav 3,3 (19,4) MSEK under andra kvartalet. Lager har ökat med 16,5 MSEK till 90,0 MSEK i samband med att Deltaco breddat sitt utbud och ökat leveranskapaciteten.

Kassaflödet från investeringsverksamheten uppgick under perioden till -8,9 (-2,7) MSEK, varav -7,0 (-2,3) MSEK under andra kvartalet. Investeringarna avser satsningar inom IAR Systems.

Kassaflödet från finansieringsverksamheten uppgick under perioden uppgick till -4,2 (-17,5) MSEK, varav -3,1 (-7,0) MSEK under andra kvartalet. Kassaflödet avser dels ökade räntebärande skulder med 9,6 MSEK, dels utdelning till aktieägarna med 13,8 MSEK.

Den 30 juni uppgick nettokassan till 3,3 (-23,5) MSEK.

Därutöver innehas 634.600 egna aktier.

Vid periodens utgång uppgick likvida medel till 45,3 (36,2) MSEK, samt outnyttjade kreditlimiter till 48,3 (45,0) MSEK. Totalt uppgick därmed koncernens disponibla likvida medel till 93,6 (81,2) MSEK.

Goodwill

Goodwill utgörs av det belopp varmed anskaffningsvärdet överstiger det verkliga värdet på koncernens andel av det förvärvade dotterbolagets identifierade nettotillgångar vid förvärvstillfället. Goodwill testas årligen för att identifiera eventuella nedskrivningsbehov och redovisas till anskaffningsvärde minskat med ackumulerade nedskrivningar.

Goodwill uppgick per den 30 juni 2010 till 288,4 MSEK.

Uppskjuten skattefordran

Uppskjuten skattefordran hänförlig till underskottsavdrag redovisas som tillgång i den utsträckning det är sannolikt att underskottsavdragen kan avräknas mot överskott vid framtida beskattning. Den 30 juni 2010 uppgick koncernens ansamlade underskottsavdrag till cirka 369 MSEK. I balansräkningen redovisas det för närvarande bedömda värdet av dessa underskott till 90,1 (87,2) MSEK.

Investeringar och finansiering

Investeringar i materiella anläggningstillgångar under perioden uppgick netto till 2,1 (-0,1) MSEK. Soliditeten uppgick till 81 (80) procent den 30 juni 2010. Ställda säkerheter minskade under perioden med 0,6 MSEK och uppgick till 102,6 (120,7) MSEK den 30 juni 2010. Inga förändringar har skett i redovisade ansvarsförbindelser.

Personal

Antalet anställda uppgick vid periodens utgång till 238 (242). Medelantalet anställda under perioden uppgick till 236 (242) personer, fördelat på IAR Systems 126 (125), Northern 40 (45), Deltaco 67 (68) och Centralt 3 (4).

Moderbolaget

Verksamheten i moderbolaget omfattar koncernledning, ekonomi och IR/PR. Moderbolagets nettoomsättning för årets sex första månader uppgick till 6,4 (8,4) MSEK. Resultatet efter finansiella poster uppgick till -0,9 (-1,9) MSEK.

Centralt uppgick rörelseresultatet för perioden till -7,1 (-7,4) MSEK. Netto investeringar i materiella anläggningstillgångar uppgick till 0,1 (-0,1) MSEK. Den 30 juni 2010 uppgick likvida medel till 0,3 (0,5) MSEK samt outnyttjade kreditlimiter till 38,3 (25,4) MSEK. Totalt uppgick därmed moderbolagets disponibla likvida medel till 38,6 (25,9) MSEK. Antalet anställda i moderbolaget uppgick vid periodens utgång till 3 (4).

Redovisningsprinciper

Koncernredovisningen har upprättats i enlighet med International Financial Reporting Standards (IFRS) och IFRIC-tolkningar sådana de antagits av EU. Vidare har rekommendation från Rådet för finansiell rapportering, RFR 1.3 avseende Kompletterande redovisningsregler för koncerner tillämpats. Denna delårsrapport är för koncernen upprättad i överensstämmelse med Årsredovisningslagen (ÅRL) och IAS 34 Delårsrapportering och för moderbolaget i enlighet med Årsredovisningslagen och Rådet för finansiell rapportering rekommendation RFR 2.3, Redovisning för juridiska personer.

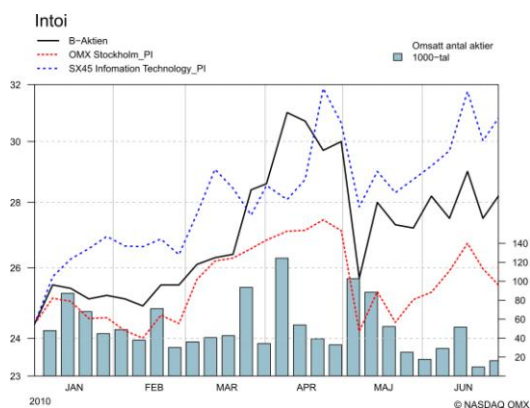
De ändringar av IFRS som träder i kraft 2010 har inte påverkat koncernens redovisning under perioden. Ändringarna av IFRS 3 Rörelseförvärv och IAS 27 Koncernredovisning och separata finansiella rapporter är tvingande för redovisningsperioder som börjar 1 juli 2009 eller senare. Vad gäller IFRS 3 kommer ändringarna att gälla endast för rörelseförvärv som genomförs från och med ikraftträdandet, d.v.s. den 1 januari 2010. Inom koncernen har inga förvärv eller avyttringar genomförts under första kvartalet 2010 men de nya principerna kommer att tillämpas vid eventuella framtida förvärv eller avyttringar. I övrigt överensstämmer koncernens redovisningsprinciper med de som tillämpades föregående år.

Intois aktie

Intois B-aktie är noterad på NASDAQ OMX Stockholm, Small Cap. Aktiekursen har under perioden varierat 23,70 (14,40) SEK som lägst och till 31,00 (27,10) SEK som högst. Kursen den 30 juni var 28,20 (27,00) SEK. Intois börsvärde uppgick den 30 juni 2010 till 312 (298) MSEK. Antalet aktieägare i Intoi uppgick den 30 juni 2010 till 10.698 (11.791). Av dessa hade 607 (684) fler än 1.000 aktier vardera. Utländska ägares innehav uppgick till cirka 20 (23) procent av aktiekapitalet och 26 (29) procent av rösterna. Under perioden har inte några aktier återköpts. Totalt har dock 634.600 B-aktier till ett totalt värde av 30,1 MSEK återköpts per den 30 juni 2010. Dessa aktier ingår inte i aktieinformationen för den 30 juni 2010.

Intois aktiekapital uppgick den 30 juni 2010 till 116.885.614 SEK, fördelat på 11.688.561 antal aktier, varav 100.000 av serie A och 11.588.561 av serie B. Av dessa ägs, efter återköp, 634.600 B-aktier av Intoi. Detta innebär att antalet B-aktier på marknaden uppgick till 10.953.961 den 30 juni 2010.

Kursutveckling januari – juni 2010



Årsstämma 2010

Till ordinarie styrelseledamöter omvaldes Björn Abild och Stefan Skarin samt nyvaldes Peter Larsson, Karin Moberg och Jonas Mårtensson. Stämman utsåg Peter Larsson till styrelsens ordförande.

Vidare beslutades att styrelsearvodet utgår med en årlig ersättning till styrelseordförande om 300 000 kronor och till övriga ledamöter 125 000 kronor per person. Inget arvode utbetalas till de styrelseledamöter som är anställda i bolaget.

Årsstämman beslutade att inrätta en valberedning, varvid styrelsens ordförande skall sammankalla de tre röstmässigt största aktieägarna i bolaget, vilka sedan utser en ledamot var till valberedningen. Därutöver kan styrelsens ordförande utses att ingå i valberedningen.

Beslut fattades om att till aktieägarna lämna en utdelning om 1,25 SEK per aktie.

Styrelsen bemyndigades att fatta beslut om att förvärva sammanlagt så många aktier av serie B att bolagets innehav vid var tid inte överstiger 10 procent av samtliga

aktier i bolaget. Bemyndigandet syftar till att ge styrelsen ökat handlingsutrymme i arbetet med bolagets kapitalstruktur. Vidare bemyndigades styrelsen att fatta beslut om avyttring av bolagets egna aktier som likvid vid förvärv av företag eller verksamhet.

Väsentliga risker och osäkerhetsfaktorer

Förändringar i IT-branschen sker ofta snabbt och prognoser om den framtida utvecklingen kan därför vara förknippade med ett större mått av osäkerhet för en koncern som Intoi. Riskerna i Intoi varierar med hänsyn till respektive dotterbolags verksamhet. Intois väsentliga risker och osäkerhetsfaktorer finns beskrivna i förvaltningsberättelsen i årsredovisningen för 2009 under avsnittet "Verksamhetens risker" på sidorna 16-17 samt i not 2 på sidorna 33-35. Inga väsentliga förändringar har uppkommit därefter.

Framtidsutsikter

Vi bedömer att marknaden är fortsatt osäker men att den kommer visa större stabilitet än 2009. Fokus under 2010 är att fortsätta utveckla våra befintliga verksamheter. Mot bakgrund av marknadssituationen och potential i befintliga verksamheter fokuserar vi arbetet med eventuella förvärv mot bolag att integrera i befintliga verksamheter. Koncernens stabila finansiella ställning samt verksamheternas starka marknadsposition gör att vi bedömer att koncernens rörelseresultat kommer att stärkas för 2010 med en målsättning att överstiga 2008 års nivå (32,3 MSEK).

Intygande

Styrelsen och verkställande direktören försäkrar härmed att delårsrapporten ger en rättvisande översikt av moderbolagets och koncernens verksamhet, ställning och resultat samt beskriver väsentliga risker och osäkerhetsfaktorer som moderbolaget och de företag som ingår i koncernen står inför.

Stockholm, tisdagen den 25 augusti 2010

Stefan Skarin
Vd och koncernchef

Peter Larsson
Styrelseordförande

Björn Abild
Styrelseledamot

Karin Moberg
Styrelseledamot

Jonas Mårtensson
Styrelseledamot

Granskningsrapport

Vi har utfört en översiktlig granskning av rapporten för Intoi AB för perioden 1 januari till 30 juni 2010. Det är styrelsen och verkställande direktören som har ansvaret för att upprätta och presentera denna finansiella delårsinformation i enlighet med IAS 34 och årsredovisningslagen. Vårt ansvar är att uttala en slutsats om denna finansiella delårsinformation grundad på vår översiktliga granskning. Vi har utfört vår översiktliga granskning i enlighet med Standard för översiktlig granskning (SÖG) 2410 Översiktlig granskning av finansiell delårsinformation utförd av företagets valda revisor. En översiktlig granskning består av att göra förfrågningar, i första hand till personer som är ansvariga för finansiella frågor och redovisningsfrågor, att utföra analytisk granskning och att vidta andra översiktliga granskningsåtgärder. En översiktlig granskning har en annan inriktning och en betydligt mindre omfattning jämfört med den inriktning och omfattning som en revision enligt Revisionsstandard i Sverige RS och god revisions sed i övrigt har. De granskningsåtgärder som vidtas vid en översiktlig granskning gör det inte möjligt för oss att skaffa oss en sådan säkerhet att vi blir medvetna om alla viktiga omständigheter som skulle kunna ha blivit identifierade om en revision utförts. Den uttalade slutsatsen grundad på en

översiktlig granskning har därför inte den säkerhet som en uttalad slutsats grundad på en revision har.

Grundat på vår översiktliga granskning har det inte kommit fram några omständigheter som ger oss anledning att anse att delårsrapporten inte, i allt väsentligt, är upprättad för koncernens del i enlighet med IAS 34 och årsredovisningslagen samt för moderbolagets del i enlighet med årsredovisningslagen.

Uppsala den 25 augusti 2010

Öhrlings PricewaterhouseCoopers

Lars Kylberg

Huvudansvarig revisor

Finansiell kalender 2010

Delårsrapport januari-september 2010, 20 oktober 2010

Bokslutskommuniké 2010, februari 2011

Intoi AB (publ)

Organisationsnummer 556400-7200

Kista Science Tower, 164 51 Kista

Tel 08 410 920 00

www.intoi.se

Stefan Skarin, vd och koncernchef, tel 0708 651005

Stefan Ström, operativ chef, tel 0708 651068

| RESULTATRÄKNINGAR, KONCERNEN MSEK | 6 månader jan-jun | | 3 månader apr-jun | | Helår 2009 |
|--|-------------------|-------------|-------------------|-------------|---------------|
| | 2010 | 2009 | 2010 | 2009 | |
| Kvarvarande verksamheter | | | | | |
| Nettoomsättning | 305,9 | 301,5 | 147,0 | 133,0 | 603,0 |
| Rörelsens kostnader | -284,4 | -276,6 | -137,8 | -125,2 | -563,3 |
| Avskrivningar materiella anläggningstillgångar | -2,0 | -2,5 | -1,0 | -1,2 | -4,8 |
| Avskrivningar immateriella tillgångar | -2,4 | -2,8 | -1,2 | -1,4 | -5,5 |
| Nedskrivningar immateriella tillgångar | - | - | - | - | -18,7 |
| Övriga rörelsekostnader | - | - | - | - | -5,2 |
| Rörelseresultat från kvarvarande verksamheter | 17,1 | 19,6 | 7,0 | 5,2 | 5,5 |
| Resultat från finansiella investeringar från kvarvarande verksamheter | -1,2 | -1,2 | -0,4 | -0,6 | -3,0 |
| Resultat efter finansiella poster från kvarvarande verksamheter | 15,9 | 18,4 | 6,6 | 4,6 | 2,5 |
| Avvecklade verksamheter | | | | | |
| Nettoomsättning | - | - | - | - | - |
| Rörelsens kostnader | - | - | - | - | - |
| Avskrivningar materiella anläggningstillgångar | - | - | - | - | - |
| Avskrivningar immateriella anläggningstillgångar | - | - | - | - | - |
| Rörelseresultat från avvecklade verksamheter | - | - | - | - | - |
| Resultat från finansiella investeringar från avvecklade verksamheter | - | - | - | - | -0,6 |
| Resultat efter finansiella poster från avvecklade verksamheter | - | - | - | - | -0,6 |
| Resultat efter finansiella poster | 15,9 | 18,4 | 6,6 | 4,6 | 1,9 |
| Skatt | 0,0 | 0,0 | 0,0 | 0,0 | 0,0 |
| Periodens resultat | 15,9 | 18,4 | 6,6 | 4,6 | 1,9 |
| <i>Periodens resultat per aktie före och efter utspädning, SEK</i> | <i>1,44</i> | <i>1,67</i> | <i>0,60</i> | <i>0,42</i> | <i>0,17</i> |

| RAPPORT ÖVER TOTALRESULTAT MSEK | 6 månader jan-jun | | 3 månader apr-jun | | Helår 2009 |
|---|-------------------|-------------|-------------------|------------|---------------|
| | 2010 | 2009 | 2010 | 2009 | |
| Periodens resultat | 15,9 | 18,4 | 6,6 | 4,6 | 1,9 |
| Periodens övriga totalresultat | | | | | |
| Valutakursdifferenser | 0,6 | 0,0 | 0,5 | -0,3 | -0,1 |
| Summa övrigt totalresultat | 0,6 | 0,0 | 0,5 | -0,3 | -0,1 |
| Periodens totalresultat | 16,5 | 18,4 | 7,1 | 4,3 | 1,8 |
| <i>Periodens totalresultat hänförligt till moderbolagets aktieägare</i> | <i>16,5</i> | <i>18,4</i> | <i>7,1</i> | <i>4,3</i> | <i>1,8</i> |

| KASSAFLÖDEN, KONCERNEN MSEK | 6 månader jan-jun | | 3 månader apr-jun | | Helår 2009 |
|--|-------------------|--------------|-------------------|-------------|---------------|
| | 2010 | 2009 | 2010 | 2009 | |
| Inbetalningar från kunder | 317,3 | 310,3 | 151,0 | 161,5 | 593,8 |
| Utbetalningar till leverantörer och anställda | -317,4 | -283,8 | -146,8 | -140,9 | -536,4 |
| Erhållen ränta | 0,1 | 0,1 | 0,1 | 0,0 | 0,2 |
| Erlagd ränta | -1,3 | -1,3 | -0,5 | -0,6 | -3,8 |
| Betald inkomstskatt | -0,9 | -1,2 | -0,5 | -0,6 | -2,1 |
| Kassaflöde från den löpande verksamheten | -2,2 | 24,1 | 3,3 | 19,4 | 51,7 |
| Investeringar i materiella anläggningstillgångar | -2,1 | -1,4 | -1,1 | -1,0 | 12,7 |
| Övrigt | -6,8 | -1,3 | -5,9 | -1,3 | 8,8 |
| Kassaflöde från investeringsverksamheten | -8,9 | -2,7 | -7,0 | -2,3 | 21,5 |
| Återköp av egna aktier | - | - | - | - | - |
| Utdelning | -13,8 | -6,6 | -13,8 | -6,6 | -6,6 |
| Förändring av finansiella skulder | 9,6 | -10,9 | 10,7 | -0,4 | -38,3 |
| Kassaflöde från finansieringsverksamheten | -4,2 | -17,5 | -3,1 | -7,0 | -44,9 |
| Periodens kassaflöde | -15,3 | 3,9 | -6,8 | 10,1 | 28,3 |
| Likvida medel vid periodens ingång | 60,6 | 32,3 | 52,1 | 26,1 | 32,3 |
| Likvida medel vid periodens utgång | 45,3 | 36,2 | 45,3 | 36,2 | 60,6 |
| Outnyttjade krediter | 48,3 | 45,0 | 48,3 | 45,0 | 60,0 |
| Summa disponibla likvida medel | 93,6 | 81,2 | 93,6 | 81,2 | 120,6 |

| BALANSRÄKNINGAR, KONCERNEN | | | | | |
|---|---------------|---------------|--|--|---------------|
| MSEK | 100630 | 090630 | | | 091231 |
| TILLGÅNGAR | | | | | |
| Anläggningstillgångar | | | | | |
| Goodwill | 288,4 | 304,5 | | | 288,7 |
| Övriga immateriella anläggningstillgångar | 34,8 | 32,5 | | | 30,3 |
| Materiella anläggningstillgångar | 54,4 | 80,4 | | | 54,3 |
| Finansiella anläggningstillgångar | 107,9 | 114,3 | | | 107,3 |
| Summa anläggningstillgångar | 485,5 | 531,7 | | | 480,6 |
| Omsättningstillgångar | | | | | |
| Varulager | 90,0 | 76,0 | | | 73,5 |
| Övriga omsättningstillgångar | 27,8 | 40,0 | | | 33,2 |
| Kundfordringar | 88,3 | 74,4 | | | 90,5 |
| Kassa och bank | 45,3 | 36,2 | | | 60,6 |
| Summa omsättningstillgångar | 251,4 | 226,6 | | | 257,8 |
| SUMMA TILLGÅNGAR | 736,9 | 758,3 | | | 738,4 |
| EGET KAPITAL OCH SKULDER | | | | | |
| Summa eget kapital | 594,6 | 608,5 | | | 591,9 |
| Långfristiga skulder | | | | | |
| Räntebärande skulder | 25,5 | 39,7 | | | 27,4 |
| Avsättningar | 7,6 | 7,7 | | | 7,6 |
| Summa långfristiga skulder | 33,1 | 47,4 | | | 35,0 |
| Kortfristiga skulder | | | | | |
| Leverantörsskulder | 32,7 | 16,1 | | | 35,9 |
| Räntebärande skulder | 16,5 | 20,0 | | | 5,0 |
| Övriga kortfristiga skulder | 60,0 | 66,3 | | | 70,6 |
| Summa kortfristiga skulder | 109,2 | 102,4 | | | 111,5 |
| SUMMA EGET KAPITAL OCH SKULDER | 736,9 | 758,3 | | | 738,4 |
| Ställda säkerheter | 102,6 | 120,7 | | | 103,2 |
| Ansvarförbindelser | - | - | | | - |

| FÖRÄNDRING AV EGET KAPITAL, KONCERNEN | | | | | |
|--|--------------------------|--------------|--------------------------|--------------|--------------|
| MSEK | 6 månader jan-jun | | 3 månader apr-jun | | Helår |
| | 2010 | 2009 | 2010 | 2009 | 2009 |
| Eget kapital vid periodens början | 591,9 | 596,7 | 601,3 | 610,8 | 596,7 |
| Återköp av egna aktier | - | - | - | - | - |
| Utdelning | -13,8 | -6,6 | -13,8 | -6,6 | -6,6 |
| Periodens totalresultat | 16,5 | 18,4 | 7,1 | 4,3 | 1,8 |
| Eget kapital vid periodens slut | 594,6 | 608,5 | 594,6 | 608,5 | 591,9 |

| KONCERNENS NYCKELTAL | | | | | |
|---|--------------------------|-------------|--------------------------|-------------|--------------|
| | 6 månader jan-jun | | 3 månader apr-jun | | Helår |
| | 2010 | 2009 | 2010 | 2009 | 2009 |
| Bruttomarginal, % | 7,0 | 8,3 | 6,3 | 5,9 | 5,7 |
| Rörelsemarginal, % | 5,6 | 6,5 | 4,8 | 3,9 | 0,9 |
| Vinstmarginal, % | 5,2 | 6,1 | 4,5 | 3,5 | 0,3 |
| Kassaflöde, % | -0,7 | 8,0 | 2,2 | 14,6 | 8,6 |
| Soliditet, % | 80,7 | 80,2 | | | 80,2 |
| Räntabilitet på eget kapital, % | 2,7 | 3,1 | 1,1 | 0,8 | 0,3 |
| Räntabilitet på sysselsatt kapital, % | 2,7 | 3,0 | 1,1 | 0,8 | 0,9 |
| Räntetäckningsgrad, ggr | 12,4 | 14,1 | 14,2 | 7,6 | 1,5 |
| Sysselsatt kapital, MSEK | 636,6 | 668,2 | | | 624,3 |
| Netto räntebärande skulder, MSEK | -3,3 | 23,5 | | | -28,2 |
| Nettoskulsättningsgrad, ggr | -0,01 | 0,04 | | | -0,05 |
| Antalet anställda vid periodens utgång, st. | 238 | 242 | | | 242 |
| Antalet anställda medeltal, st. | 236 | 242 | 237 | 243 | 242 |
| Omsättning per anställd, MSEK | 1,3 | 1,2 | 0,6 | 0,5 | 2,5 |

| AKTIEDATA | 6 månader jan-jun | | 3 månader apr-jun | | Helår |
|---|-------------------|-------|-------------------|-------|-------|
| | 2010 | 2009 | 2010 | 2009 | 2009 |
| Eget kapital per aktie, SEK | 53,81 | 55,07 | | | 53,57 |
| Antalet aktier vid periodens slut, miljoner | 11,05 | 11,05 | | | 11,05 |
| Genomsnittligt antal aktier, miljoner | 11,05 | 11,05 | 11,05 | 11,05 | 11,05 |
| Kassaflöde från löpande verksamheten per aktie, SEK | -0,20 | 2,18 | 0,30 | 1,76 | 4,68 |
| Resultat per aktie, SEK | 1,44 | 1,67 | 0,60 | 0,42 | 0,17 |

| KONCERNEN MSEK | Omsättning, totalt per kvartal | | | | | Rörelseresultat, totalt per kvartal | | | | |
|-------------------|--------------------------------|--------|---------|--------|-------|-------------------------------------|--------|---------|--------|-------|
| | Kv. I | Kv. II | Kv. III | Kv. IV | Helår | Kv. I | Kv. II | Kv. III | Kv. IV | Helår |
| 2008 | 149,1 | 128,9 | 132,5 | 168,8 | 579,3 | 14,4 | 4,8 | 10,6 | 1,9 | 31,7 |
| 2009 | 168,5 | 133,0 | 137,9 | 163,6 | 603,0 | 14,4 | 5,2 | 6,5 | -20,6 | 5,5 |
| 2010 | 158,9 | 147,0 | | | | 10,1 | 7,0 | | | |

| RESULTATRÄKNINGAR, MODERBOLAGET MSEK | 6 månader jan-jun | | Helår |
|--|-------------------|-------------|-------------|
| | 2010 | 2009 | 2009 |
| Nettoomsättning | 6,4 | 8,4 | 12,8 |
| Rörelsens kostnader | -7,3 | -9,4 | -18,9 |
| Avskrivningar materiella anläggningstillgångar | -0,1 | -0,8 | -0,9 |
| Rörelseresultat | -1,0 | -1,8 | -7,0 |
| Resultat från finansiella investeringar | 0,1 | -0,1 | -1,8 |
| Resultat efter finansiella poster | -0,9 | -1,9 | -8,8 |
| Skatt | 0,0 | 0,0 | 13,9 |
| Periodens resultat | -0,9 | -1,9 | 5,1 |

| BALANSRÄKNINGAR, MODERBOLAGET MSEK | 100630 | 090630 | 091231 |
|---|-------------------|--------------|--------------|
| | TILLGÅNGAR | | |
| Anläggningstillgångar | | | |
| Materiella anläggningstillgångar | 0,5 | 0,6 | 0,5 |
| Aktier i dotterbolag | 414,3 | 414,3 | 414,3 |
| Öriga finansiella anläggningstillgångar | 70,4 | 57,7 | 70,4 |
| Summa anläggningstillgångar | 485,2 | 472,6 | 485,2 |
| Omsättningstillgångar | | | |
| Fordringar hos dotterbolag | 3,8 | 35,7 | 4,7 |
| Öriga omsättningstillgångar | 10,4 | 9,9 | 8,1 |
| Kassa och bank | 0,3 | 0,5 | 5,2 |
| Summa omsättningstillgångar | 14,5 | 46,1 | 18,0 |
| SUMMA TILLGÅNGAR | 499,7 | 518,7 | 503,2 |
| EGET KAPITAL OCH SKULDER | | | |
| Summa eget kapital | 485,1 | 491,6 | 500,3 |
| Kortfristiga skulder | | | |
| Leverantörsskulder | 1,4 | 0,6 | 1,0 |
| Räntebärande skulder | 11,7 | 24,6 | - |
| Skulder till dotterbolag | 0,0 | 0,2 | 0,0 |
| Öriga kortfristiga skulder | 1,5 | 1,7 | 1,9 |
| Summa kortfristiga skulder | 14,6 | 27,1 | 2,9 |
| SUMMA EGET KAPITAL OCH SKULDER | 499,7 | 518,7 | 503,2 |