

Årsredovisning 2001

**NOTE**

# Innehåll

NOTE 2001	3
Koncernchefens kommentar	4

## Koncernbolag

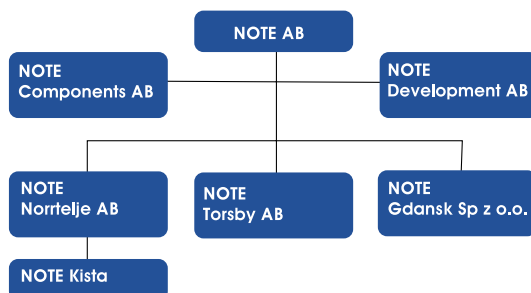
NOTE Norrtelje AB	6
NOTE Torsby AB	8
NOTE Gdansk Sp z o.o.	9
NOTE Components AB	10
NOTE Development AB	11

## Redovisning

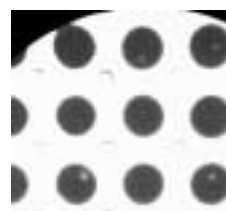
KONCERNENS:	
Förvaltningsberättelse	12
Resultaträkning	13
Balansräkning – tillgångar	14
Balansräkning – eget kapital och skulder	15
Kassaflödesanalys	16
Tilläggsupplysningar till kassaflödesanalys	17
MODERBOLAGETS:	
Resultaträkning	18
Balansräkning – tillgångar	18
Balansräkning – eget kapital och skulder	19
Kassaflödesanalys	20
Tilläggsupplysningar till kassaflödesanalys	20
Noter med redovisningsprinciper	21 – 23
Revisionsberättelse	24
Definitioner/Fackuttryck	25
Ägandeförhållande, aktien, nyckeltal m m	26
Ekonomisk information, bolagsstämma, adresser	27

# NOTE 2001

NOTE koncernen är en av Sveriges ledande leverantörer av EMS (Electronics Manufacturing Services). NOTE är initiativtagare till och medlem av ems-ALLIANCE, ett globalt nätverk av elektronikproducenter med medlemmar i Brasilien, Indien, Italien, Kina och USA. I koncernen ingår sex aktiebolag samt en prototypverkstad.



- Koncernen redovisar sitt bästa rörelseresultat hittills, 27 MSEK. Nettoomsättningen ökade till 514 MSEK (350).
- Vinst per aktie efter skatt uppgick till 52 SEK (19).
- I april antog bolagsstämman styrelsens förslag om ny varumärkesstrategi under koncernnamnet NOTE.
- I maj tecknades ett samarbetsavtal med Sigma Innovation AB (nuvarande Epsilon AB) – ett företag som arbetar med produktutveckling. Via avtalet får NOTEs kunder tillgång till avancerad elektronikkonstruktion.
- I september öppnades en prototypverkstad i Electrum, Kista.
- I november lanserades det globala nätverket under en egen marknadsprofil, ems-ALLIANCE, på Productronica-mässan i München. Såväl svensk som internationell press uppmärksammade händelsen.
- Under kvartal fyra erbjöds ett optionsprogram till ledande befattningshavare i koncernen. Programmet fulltecknades.
- I slutet av året färdigställdes ytterligare en produktionslokal om 1000 kvm för Norrtälje-fabriken.



## *Bästa aktieägare*

Det var svårt att förutse att år 2001 skulle bli ett så besvärligt år för elektronikindustrin. Den efterlängtrade "vändpunkten" sköts från våren, till hösten och sedan till efter årsskiftet. Ännu är den inte här och få tors ens sia längre.

Desto mer glädjande är det att NOTE förblivit helskinnad i stålbadet. NOTE fortsätter att växa resultatmässigt – under en samtidigt ökande omsättning. 2001 blev koncernens hittills bästa år med en rörelsemarginal på över 5 %!



Vad ligger bakom framgången? Året som gick präglades av ändrade förutsättningar – samtidigt gjorde vi på NOTE betydande omställningar i bolagen i koncernen (se respektive VD-kommentar). Kanske är det så enkelt att vår bransch inte blivit särskilt mycket bättre eller sämre, bara annorlunda. Om man orkar med kontinuerliga anpassningar går det fortfarande att skapa bra resultat.

*Sten Dybeck, koncernchef*

Under första kvartalet 2001 införde vi en ny varumärkesstrategi. Koncernen förknippades med ärvda namn och associationer: Elektronikbyggarna, EuroSupply, Norrtelje Elektronik och Trienta. Den nya strategin, under företagsnamnet NOTE, har hjälpt oss att skapa en tydlig och stark identitet. Vi kommer att fortsätta att bygga vårt varumärke. Det är en av våra viktigaste tillgångar.

En viktig händelse inträffade efter verksamhetsårets utgång. Efter en tids förhandlingar mellan mig och företrädare för Sanmina-SCI kunde vi i februari 2002 skriva under ett avtal om att vara varandras strategiska partners i Norden. Överenskommelsen innebär att vi skall referera lämpliga kunder till varandra allt efter kundens behov av produktion. Sanmina-SCI är en av världens tre största elektroniktilverkare med över 100 globalt placerade anläggningar och med en omsättning på över 100 miljarder SEK. Således blir Sanmina-SCI en resurs för NOTE vid stora serier, medan NOTE blir en resurs åt Sanmina-SCI för mindre och medelstora serier. Tack vare samarbetsavtalet är NOTE nu en komplett leverantör anpassad för produktionsbehov av alla storlekar.

I spåren av IT-yrans finns fortfarande många företag som koncentrerar sig på tillväxt. Att vara stor kan betraktas som värde nog i sig. Våra ambitioner är mer klassiska. Vi anser att ett företag skall ha en tydlig affärsidé som omfattar en sund vinstgenerering. Naturligtvis önskar vi också öka våra marknadsandelar, men inte på bekostnad av lönsamheten. Utan vinst slutar tillväxten av sig själv förr eller senare.

Det enda vi med säkerhet kan säga om framtiden för elektronikbranschen är att det vänder. Det gäller såväl i goda som dåliga tider. Nu har vi haft en tuff period i vår bransch och många arbetstillfällen har gått förlorade. Kanske dröjer det ännu en tid innan uppgången kommer, men de företag som då fortfarande har sina produktionsresurser intakta kommer att ha ett bra läge. Vi har visat att vi kan skapa resultat även i svåra tider och vi kommer att stå väl rustade när uppgången kommer.

Vår utfästelse att børsintroducera NOTE senast år 2005 står fast. Introduktionen skall dock inte ses som ett mål, utan som ett steg i byggandet av en stabil svensk elektronikkoncern.

Sveriges Verkstadsindustrier, VI, arbetade under år 2001 fram ett program till regeringen kallat PULS – *Programmet för Utveckling av Ledande elektronikindustri i Sverige*. VI uppfattning, som jag delar, är att produktion av avancerade elektronikprodukter även fortsättningsvis kommer att ske i tekniskt högt utvecklade länder, medan volymproduktion av enklare elektronik kommer att bedrivas i lågkostnadsländer. Det finns därför anledning att tro att produktion av avancerad elektronik kan bli en av basnäringarna i Sverige i framtiden.

Vår vision är att NOTE med den stabilitet och finansiella styrka som en børsintroduktion medför, skall fortsätta att vara en svensk växande industri.

Oroliga tider skapar problem, men ger också möjligheter. Vi försöker tillvarata möjligheterna. Jag är obrutet optimistisk inför framtiden!

Med vänlig hälsning





## Nya lokaler i Norrtälje och Kista – omsättningen upp 23 procent

NOTE Norrtälje AB erbjuder global och nära elektronikproduktion med fokus på telekom, IT och kraftelektronik. En ny rekordvolym uppnåddes 2001 och omsättningen ökade med 23 procent till 415 MSEK (337). Även rörelseresultatet förbättrades kraftigt till 20 MSEK (10). I juni fanns NOTE Norrtälje – för femte året i rad – med på Svenska Dagbladets lista över Sveriges snabbast växande företag.

**Ny produktionslokal och förbättrad arbetsmiljö** Fabriken i Norrtälje har fördubblat ytmonteringskapaciteten. Produktionsytan har utökats med 1.000 kvm genom invigningen av vår nya lokal på Nordrona/Campus Roslagen. Trots den kraftiga omsättningsökningen var antalet helårsanställda 262 (245), en ökning med endast 7 procent.

**Nytt namn och utökat samarbete** NOTE Norrtälje AB är ett namn vi antog i april 2001 (tidigare hette vi Norrtälje Elektronik AB). Namnbytet har mottagits väl både externt och internt. NOTE Norrtälje AB är det största bolaget i NOTE-koncernen. Samarbetet med de övriga bolagen inom koncernen har fungerat väl.

inköpare av komponenter. Detta är särskilt viktigt eftersom NOTE Norrtälje tillverkar många produkter där komponenterna står för 70-80 procent av produktens totala värde i vårt led.

**Vässad organisation** För att hela tiden ligga i fas med våra kunders behov har vi genomfört en relativt omfattande omorganisation. Idag har vi något fler medlemmar i varje produktionsteam än tidigare och varje team leds av en Team Leader. Oavsett i vilket land produktionen utförs, är det Team Leadern i Norrtälje som har det samlade produktionsansvaret inför kunden.

**Nya kunder och större order** På kundsidan tecknades flera nya avtal. Bland annat har vi fått ökade order från stora uppdragsgivare som Ericsson och Allgon. Exempel på andra viktiga kunder är Bewator, Hasselblad, Inmotion Technologies och Technology Nexus. Orderstocken var god vid årets slut.

**Att överträffa kundernas förväntningar** Andelen uppdrag av medellånga till långa serier inom telekom, IT och industriell elektronik ökade under 2001. Vår väg till ökade marknadsandelar är liksom tidigare att som världsklassleverantör överträffa kundernas högt ställda förväntningar – kombinerat med ständig utveckling.

## Norrtälje

Omsättningen per anställd har således fått ett rejält lyft, samtidigt som våra produktionsteam fått lite mer "svängrum" på sin arbetsplats.

**Nya prototypverkstäder i Kista och Norrtälje** För att ytterligare förbättra servicenivån öppnade NOTE Norrtälje under året nya prototypverkstäder både i Electrum i Kista och vid fabriken i Norrtälje. I samband med detta införskaffade vi en ny ytmonteringslina från Mydata, samt en komplett röntgenutrustning för kvalitetssäkring av bland annat BGA-kretsar. "Leverans-över-natt"-service för tillverkning av prototyper har införts, vilket mottagits väl och redan utnyttjats av många kunder.

**Global, marknadsnära produktion** NOTEs världsomspännande nätverk ems-ALLIANCE har betytt mycket för många av våra kunder. Att NOTE Norrtälje erbjuder komplett och avancerad produktion på nära håll – oavsett var i världen kunden har verksamhet – är ett starkt försäljningsargument. Tack vare fina insatser av NOTE Components har vi under året även stärkt vår position som



*BGA-process i vår prototypverkstad.*



*Elektronik/EP-mässan i Stockholm, NOTE-koncernens hittills största mässatsning.*

**Utbildning och framgångsrikt miljöarbete** NOTE Norrtelje var den första svenska underleverantören av elektronikproduktion att miljöcertifiera sig enligt ISO 14001. Under 2001 blev vi även godkända som utbildningsenhet för mjuklödning och bedrev operatörsutbildning. Vårt miljöarbete har fortsatt under året. I mars investerade vi i kvävgas till väglödmaskinen som bidragit till att vi lyckats minska mängden returnerat tennislagg från 83 procent till 25 procent i relation till producerad volym. En ny miljöredovisning publicerades i juni på NOTEs hemsida och som broschyrer på engelska respektive svenska. För perioden juli 2001 till december 2002 har vi antagit nya miljömål som syftar till att minska mängden brännbart avfall, el- och vattenförbrukning – i relation till producerad volym – samt att minska antalet personaltransporter med personbil.

**Merförsäljning genom mässor** Under 2001 har NOTE Norrtelje marknadsförts på två olika mässor: i München på Productronica samt i Jönköping på Elmia Underleverantör. Mer än 200 kontakter från mässorna har följts upp av vår aktiva försäljningsavdelning vilket resulterat i många nya uppdrag. Under december ansvarade vi för förberedelserna av NOTE-koncernens största mässatsning någonsin: en omfattande monter i januari 2002 på Elektronik/EP i Älvsjö, Stockholm. Här drogs tusentalet besökare till oss dagligen, bland annat med hjälp av ett nytt NOTE-biljardbord där svenska mästare i biljard undervisade och lät sig utmanas av besökare.

2001 har varit ett gott år för NOTE Norrtelje. Vi har lyckats fortsätta att öka våra leveranser trots svår motvind för branschen som helhet. Vi har ökat vårt rörelseresultat. Första kvartalet 2002 har

NOTE Norrtelje fått flera nya kunder och viktiga samarbetsavtal har fallit på plats inom NOTE-koncernen.

Vi ser med entusiasm framtiden an.

Norrtälje i mars 2002

Mats Hultin  
VD, NOTE Norrtelje AB

#### Styrelsen i NOTE Norrtelje

Sten Dybeck (ordf.)

Ronnie Andersson

Mats Hultin

Hans-Kristian Krassman  
(personalrepresentant)

Erik Stenfors

Peter Jansson (suppleant)

# Högsta kvalitet genom produktionsgrupper

NOTE Torsby AB är en komplett kontraktstillverkare av komplexa elektronikprodukter med hög teknisk nivå. Vår spjutspetskompetens ligger inom medicinsk teknik, radio- och datakommunikation med mjuka värden som närhet, flexibilitet och hög servicegrad.



**Nära fördubblad omsättning**  
År 2001 var ett år med kraftig expansion för NOTE Torsby. Vinsten ökade och omsättningen steg med över 90 procent till 101 MSEK (55). Flertalet nya uppdrag gjorde att vi nyanställde 30 medarbetare – inom montering inköp och produktionsteknik. Antalet helårsanställda steg därmed till 100 (70) och omsättningen per anställd ökade med 29 procent.

**Ökad flexibilitet och bredare tjänsteutbud** Samarbetet med övriga NOTE-bolag har fördjupats. Vi lägger mer produktion i Polen än tidigare och våra tillverkare i Polen har blivit ett värdefullt "expansionskärl". En annan tillgång har varit EMS-ALLIANCE, det globala nätverk av elektronikstillverkare som NOTE startat. Ett av våra kunders amerikanska bolag har

**Miljöcertifiering enligt ISO 14001**  
Vårt miljöarbete fortsatte under året och i december utfördes den slutliga revisionen av Semko, med resultat att vi nu är miljöcertifierade enligt ISO 14001.

**Orderstocken upp 30 procent**  
Den 31 december låg orderstocken på över 50 MSEK – att jämföra med 39 MSEK ett år tidigare. Vi arbetar nu för fortsatt expansion och ytterligare lönsamhet. Ett viktigt beslut under senare delen av året var att stärka NOTE Torsbys närvaro i västra Sverige, bland annat genom att starta ett sälj- och supportkontor i Göteborg våren 2002.

## Torsby

**Bättre kundkontakt med nya produktionsgrupper** 2001 är NOTE Torsbys första helår i NOTE-koncernen. En omfattande omorganisation har genomförts med gott resultat. Från att i början av året vara en produktionsenhet med två arbetsledare, har vi idag sex självständiga produktionsgrupper, som var och en leds av en Produktionsledare. Varje kund har sin "egen grupp" hos oss och kan – om så önskas – enkelt kommunicera med de personer som sköter kundens elektronikproduktion.

haft stor nytta av alliansen och mycket talar för att det kommer att ge ökad framtida produktion även vid vår fabrik. Via NOTE Components samordnar vi våra inköp och får bättre inköpsavtal.

**Flygande UL-inspektioner verifierar högsta kvalitet**  
NOTE Torsby är kvalitetscertifierat enligt ISO 9001, den medicinska standarden SS-EN 46001 samt för tillverkning av UL-godkända produkter. Det innebär att UL dyker upp för oanmälda inspektioner fyra gånger per år. Vi producerar kompletta och komplexa produkter för i huvudsak industriella företag i många olika branscher. Under 2001 har stora order lagts av Pascal Medical, som nyligen köps upp av amerikanska Medtronic Xomed. Det handlar om medicinsk utrustning mot yrsel, och stark amerikansk efterfrågan har lett till flerdubblade volymer.

Torsby i mars 2002

Gerd Levin-Nygren  
VD, NOTE Torsby AB

### Styrelsen i NOTE Torsby

Sten Dybeck (ordf.)  
Gerd Levin-Nygren  
Magnus Rylander  
(personalrepresentant)  
Karl-Axel Tervell  
Anders Wiss  
Arne Lind (suppleant)



*Radiobaserat pejlsystem för jakthundar – en av många kompletta produkter som tillverkas av NOTE Torsby.*



# NOTE-produktion mellan Sverige och Polen

NOTE Gdansk Sp z o.o. organiserar och styr NOTE-koncernens centraleuropeiska elektronikproduktion som sker i ett nätverk av fristående elektronikfabriker.



**Ökad volym** Det gångna året präglades dels av fördjupat samarbete med våra befintliga partners, dels av engagerandet av nya underleverantörer av produktion och komponenter.

**Händelser under året** Årets högsta beläggning hade NOTE Gdansk under några korta sommarveckor. Att vi så tydligt fungerade som kapacitetsbuffert i samband med svenska sommarsemestrar uppskattades mycket från svensk sida. NOTE Norrteljes nya ordning med så kallade Global Production Managers har bidragit till att kontakterna oss emellan fungerat synnerligen väl. Under året har vi tillsammans med NOTE Components inlett arbetet mot ett nytt system för avrop av elektronikkomponenter och annat material. Systemet införs 2002 och kommer att ytterligare förbättra logistiken. I samband med namnbytet i våra (tidigare hette vi EuroSupply Central Europe), flyttade vi in i nya, ändamålsenliga lokaler i centrala Gdansk.



Vid NOTE Gdansk arbetar högt utbildade polska tekniker som kontrollerar produktionen i NOTEs centraleuropeiska nätverk.

**Högsta kvalitet** NOTE Gdansk arbetar med ISO 9000-certifierade fabriker och vårt arbete med kvalitetssäkring pågår kontinuerligt. Vid jämförbar produktion är felfriheten idag lika stor vid produktion i vårt nätverk som vid

produktion i Sverige, vilket bidragit till att andelen direktleveranser från oss till svensk slutkund ökat.

**Stor kompetens hos personalen** NOTE Gdansk grundades 1999 och vår personal har sedan dess vuxit in i sina roller som NOTE-representanter. Sedan sommaren 2001 finns ingen svensk NOTE-personal närvarande vid uppstart av ny produktion. Att denna nya ordning fungerar utmärkt



## Gdansk

bekräftades när sex separata projekt framgångsrikt startades upp under en och samma vecka.

**Friktionsfria transporter mellan Polen och Sverige** Vår personal arbetar med att kvalitetssäkra produktionen, granska produktionsbeskrivningar, upprätta tulldokumentation samt frakt och logistik. Transporterna över landsgränserna har fungerat över alla förväntningar. Välförberedda tullhandlingar och ett gott samarbete med polsk och svensk tull, gjorde att bara en av årets hundratal transporter fördröjdes i tullen.

**Ökad efterfrågan på mekanik** Under 2001 har vi sett en ökad efterfrågan på tjänster inom mekanik såsom design, tillverkning av verktyg samt ren produktion av mekanikdetaljer. Vi har här förstärkt vår egen kompetens och fördjupat samarbetet med ett antal mekanikleverantörer i Polen.

**Polsk EU-anslutning** EU-medlemskap kan bli verklighet för Polen redan 2004. I integrationsprocessen ingår bl a snabba förändringar av polska lagar, vilket resulterar i snabba och ständiga förbättringar på olika områden. NOTE Gdansk har fokuserat på att anställa kompetent personal med öppet sinne. Att vi har engagerade män och kvinnor som effektivt tar sig an och löser olika problem är en viktig orsak till vår framgång.

På NOTE Gdansk ser vi fram emot utvecklingen under 2002. Vi är väl förberedda för ökad produktion och nya krävande projekt från våra kunder.

Ilona Lukaszewicz  
VD, NOTE Gdansk Sp z o.o.



**Styrelsen i NOTE Gdansk**

Erik Stenfors (ordf.)

Magdalena Bol

Ilona Lukaszewicz



## Antalet NOTE-leverantörer har halverats

NOTE Components startade sin verksamhet i mars 2001 och är NOTE-koncernens strategiska inköpsbolag. Vår uppgift är att förhandla fram avtal om komponenter inom EMS-branschen – både för samtliga producerande enheter inom NOTE-koncernen och våra övriga kunder. Effektiv samordning av inköp har under året stärkt NOTE i rollen som kund.

**Kompetens inom materialflöde ger konkurrensfördelar** För att nå volym och administrationsfördelar har NOTE Components under 2001 minskat antalet leverantörer från ca 200 till 100 – detta i nära samarbete med de övriga producerande enheterna inom NOTE-koncernen. Samtidigt har vi minskat antalet mellanled så att NOTE idag gör fler direktköp från

**Ökade inköpsvolymerna i sikte** Många komponentgrupper har under 2001 omförhandlats kvartalsvis, även om de flesta avtal tecknats på årsbasis. Varorna kommer från tillverkare över hela världen, dock främst från Asien och USA. Tillsammans med inköpsansvariga från övriga medlemmar inom EMS-ALLIANCE, har vi under året arbetat fram en gemensam databas.

löpande kontakten med våra asiatiska tillverkare. För att möjliggöra en kombination av stora inköpsvolymerna och säkra just-in-time-leveranser har vår partner öppnat ett centrallager i EU som huvudsakligen servar NOTE.

**Årets leverantör** För att uppmuntra och visa våra leverantörer officiell uppskattning har vi under året instiftat traditionen Årets Leverantör. De första två årens prisutdelningar kommer att ske 2002 på Leverantörsdagen i Norrtälje och 2003 i Torsby.

## Components

våra huvudmän. Vår renodling leder till lägre totalkostnader (huvudsakligen genom volymfördelar), färre leveranstillfällen samt avsevärt mindre administration. Inriktningen är fortsatt reducering av antalet leverantörer under 2002.

Databasen ska användas då alliansen under 2002 börjar teckna gemensamma globala inköpsavtal. Samarbetet kommer att ge ökade inköpsvolymerna, vilket kommer att leda till bättre avtal för NOTE.

**Snabba leveranser från centrallager i EU** En annan prioriterad arbetsuppgift under 2001 har varit att fördjupa samarbetet med NOTE Components partner i Asien – det bolag som sköter den

**Komponentinköp viktigt konkurrensmedel** Som avtalskrivande part inom NOTE-koncernen har NOTE Components ett stort ansvar för att NOTE ska kunna erbjuda sina kunder konkurrenskraftiga priser på material. Materialet står för en allt större del av produktens slutpris, idag kan andelen material ligga på uppåt 80 procent.

Vi ser med entusiasm fram emot att fortsätta det viktiga arbetet som nu påbörjats.

Norrtälje i mars 2002

Bengt Emesten  
VD, NOTE Components AB

### Styrelsen i NOTE Components

Mats Hultin (ordf.)  
Bengt Emesten  
Ted Ricksäter



深圳可立克电子有限公司

En av NOTE-koncernens leverantörer i Asien.

# Att vara komplett genom partners

Alla kan inte vara bra på allting. Alla skall inte vara bra på allting. På NOTE har vi valt att bli duktiga på elektronikproduktion. Tyvärr räcker det inte – dagens kunder kräver mer. Därför har vi gjort NOTE till en komplett EMS-leverantör genom att erbjuda vissa tjänster via partners. NOTE Development arbetar med att ordna samarbetsavtal och nätverk för koncernen. Nedan följer ett par exempel från 2001 som beskriver vår verksamhet.



## Konstruktionsdagarna 2001

Det finns stora besparingar att göra när en produkt utvecklas. Produkter som inte produktionsanpassats kostar onödigt mycket att tillverka och kan till och med orsaka kvalitetsproblem. NOTE hjälper många kunder med s.k. industrialisering, det vill säga anpassning av konstruktionen för tillverkningsprocessen. Ibland vill dock kunden ha en helt ny produkt utvecklad. Då krävs andra resurser i form av mjukvarukonstruktörer och industridesigners. För att möta marknadens krav, utan att diversifiera vår verksamhet, slöt vi i maj 2001 ett samarbete med Sigma Innovation AB (nuvarande Epsilon AB) – ett bolag som arbetar med avancerad produktutveckling. Täta kontakter mellan konstruktionsbolag och produktionsbolag gör att vi kan påbörja industrialiseringen redan från första penndraget på en ny konstruktion.

För att betona vikten av samarbete mellan konstruktion och produktion instiftade vi också under 2001 en årligen återkommande konferens kallad Konstruktionsdagarna. Under ett par dagar i maj ägde föreläsningar

och diskussioner rum under temat "Konstruera för produktion". Premiären blev mycket lyckad med över 100 deltagare.

## Närhet och ems-ALLIANCE

NOTEs adelsmärke är närhet. En av de viktigaste faktorerna vid valet av elektronik tillverkare är just närhet till produktionsprocessen. Vår organisationsmodell med

deras marknader har NOTE under ett par år byggt upp ett globalt nätverk av elektronikproducenter och i november 2001 lanserade vi nätverket under en egen marknadsprofil, kallad ems-ALLIANCE (se vidare [www.emsalliance.com](http://www.emsalliance.com)). Lanseringen rönt mycket positiv uppmärksamhet, såväl i svensk som internationell press.

## Development

produktionsgrupper borgar för att kunden når ända in till kärnan av verksamheten, i stället för att hamna i en perifer administrationsenhet.

Närhet handlar även om geografisk närhet. Det får inte vara för långt mellan kunden och NOTE. Därför öppnar vi lokala kontor – i Kista under hösten 2001 och i Göteborg under våren 2002 – och därför kommer vi att fortsätta etablera oss nära våra kunder.

För kunder med internationell försäljning kan närhet också betyda att ha produktionen nära slutkunden. För att kunna följa våra kunder ut i världen till

**Framtiden** I föregående års kommentar var jag övertygad att vi skulle kunna skapa stora värden åt såväl kunder som aktieägare. År 2001 blev tuffare än någon kunnat räkna med, men ändå nådde vi våra högt ställda mål. I år törs jag därför säga att vi troligen har den bästa tiden framför oss!

Norrtälje i mars 2002

Erik Stenfors  
VD, NOTE Development AB



*ems-ALLIANCE lanseras på Productronica 2001 med samtliga VD:ar på plats – fr v:*  
*Sérgio Rosendal Ribeiro - Brasilien,*  
*May Tam - Kina,*  
*Pavan Ranga - Indien,*  
*Marina Filipsson - ems-ALLIANCE,*  
*Erik Stenfors - Sverige,*  
*Fabrizio Dellavalle - Italien,*  
*Patrik Kvarnlöf - Sverige,*  
*Richard S. Mourer - USA.*

## Styrelsen i NOTE Development

Sten Dybeck (ordf.)  
Gunilla Olsson  
Erik Stenfors

### Om verksamheten

NOTE AB är en av landets större leverantörer av EMS, *Electronics Manufacturing Services*. Verksamheten bedrivs dels i helägda dotterbolag i Norrtälje och Torsby, dels i ett nätverk av samarbetspartners i Centraleuropa som administreras av ett dotterbolag i Gdansk, Polen. Vidare finns ett dotterbolag för materialhantering och ett dotterbolag för vidareutveckling av koncernen.

Bolaget erbjuder som enda svenskägda bolag även global produktion genom ett världsomspännande nätverk av elektroniktillverkare kallat *ems-ALLIANCE*.

### Väsentliga händelser under 2001

Under räkenskapsåret 2001 infördes en ny varumärkesstrategi som bl.a. ledde till att samtliga i koncernen ingående bolag bytte namn till NOTE. Koncernens moderbolag bytte namn till NOTE AB (tidigare Elektronikbyggarna i Norrtälje AB). Koncernens tre producerande bolag bytte namn till: NOTE Norrtelje AB (Norrtelje Elektronik AB), NOTE Torsby AB (Trienta Elektronik AB) och NOTE Gdansk Sp. z o.o (EuroSupply Central Europe Sp. z o.o). Koncernens två stödjande bolag bytte namn till: NOTE Development AB (EuroSupply Nordic AB) och NOTE Components AB (nybildat).

NOTE AB lanserade under året ett världsomspännande nätverk av elektronikproducenter, under egen marknadsprofil, kallad *ems-ALLIANCE*. Nätverket har medlemmar i Brasilien, Indien, Italien, Kina och USA.

Under kvartal fyra erbjöds ett optionsprogram till ledande befattningshavare i koncernen. Erbjudandet blev fulltecknat, vilket vid fullt utnyttjande innebär en utspädning motsvarande 5,7% av aktiekapitalet och rösterna.

### Väsentliga händelser efter räkenskapsårets utgång

I februari 2002 undertecknade NOTE AB ett samarbetsavtal med den globala kontraktstillverkaren Sanmina-SCI. Avtalet gör NOTE och Sanmina-SCI till strategiska partners i Norden, vilket betyder att företagen mot marknaden kommer att rekommendera varandra i de olika volymsegmenten; NOTE kommer även fortsättningsvis att koncentrera sig på medium volymer. Avtalet förmodas leda till en ökad ordergång redan under 2002.

Koncernen bedöms även under 2002 kunna fortsätta öka sitt resultat och omsättning.

### Omsättning och resultat

#### Koncernen

Koncernens nettoomsättning steg med 47% till 514,0 MSEK (350,5). Rörelseresultatet steg med 167% till 27,5 MSEK (10,3). Resultat före skatt steg med 168% till 21,7 MSEK (8,1).

Ökningen beror, förutom av organisk tillväxt, på att NOTE Torsby AB ingår från november 2000. Lyckad lansering av det internationella nätverket samt koncernens förmåga att möta konjunkturnedgången är några förklaringar till den organiska tillväxten.

#### Moderbolaget

Moderbolagets intäkter uppgår till 660 TSEK (0). Rörelseresultatet uppgår till 316 TSEK (-166). Resultat efter finansiella poster uppgår till -131 TSEK (-198).

#### Styrelsens arbete

Styrelsen fattar beslut om koncernens övergripande strategi, frågor av principiell karaktär samt större investeringar eller förvärv. I övrigt ansvarar styrelsen för koncernens organisation och förvaltning enligt Aktiebolagslagen. Styrelsen sammanträder minst 4 gånger per år samt därutöver vid behov. Under verksamhetsåret 2001 hade styrelsen 6 sammanträden. Styrelsen har antagit en arbetsordning enligt vilken styrelsens arbete följer en årsarbetsplan med särskilda teman t.ex. bokslutssammanträde och budgetsammanträde. Styrelsen har vidare antagit såväl styrelseinstruktion som VD-instruktion som definierar arbetsfördelning mellan styrelse och VD.

#### Miljöpåverkan

NOTE bedriver i Norrtälje, genom dotterbolaget NOTE Norrtelje AB, anmälningspliktig verksamhet enligt miljöbalken. Anmälningsplikten orsakas av förbrukning av mer än 500 kg, men högst 10 ton, organiska lösningsmedel per år. NOTE Torsby AB har dock ingen anmälningsplikt. Koncernens båda fabriker är miljöcertifierade enligt ISO 14001.

#### Förslag till vinstdisposition beträffande moderbolagets vinst

Styrelsen och verkställande direktören föreslår att till förfogande stående vinstmedel, 239 678 SEK, disponeras enligt följande:

Avsättes till reservfond	1 000
Balanseras i ny räkning	238 678
Summa	239 678

Avsättning till koncernens bundna fonder föreslås ske med 136 000 SEK.

Vad beträffar företagets resultat och ställning i övrigt, hänvisas till efterföljande resultat- och balansräkningar med tillhörande bokslutskommentarer.

# Resultaträkning – koncernen

<i>Belopp i TSEK</i>	<i>Not</i>	<i>2001-01-01 -2001-12-31</i>	<i>2000-01-01 2000-12-31</i>
Nettoomsättning	1	514 033	350 462
Kostnad för sålda varor		-442 982	-311 794
<b>Bruttoresultat</b>		<u>71 051</u>	<u>38 668</u>
Försäljningskostnader		-18 135	-12 857
Administrationskostnader		-25 340	-15 431
Jämförelsestörande poster	3	444	-
Övriga rörelseintäkter	4	492	382
Övriga rörelsekostnader	5	-1 052	-436
<b>Rörelseresultat</b>	2,6,7	<u>27 460</u>	<u>10 326</u>
<b>Resultat från finansiella poster</b>			
Resultat från värdepapper och fordringar som är anläggningstillgångar	8	82	467
Övriga ränteintäkter och liknande resultatposter		573	316
Räntekostnader och liknande resultatposter		-6 394	-3 017
<b>Resultat efter finansiella poster</b>		<u>21 721</u>	<u>8 092</u>
<b>Resultat före skatt</b>		<u>21 721</u>	<u>8 092</u>
Skatt på årets resultat	10	-6 150	-2 275
<b>Årets resultat</b>		<u>15 571</u>	<u>5 817</u>

# Balansräkning – koncernen

Belopp i TSEK

Not

2001-12-31

2000-12-31

## TILLGÅNGAR

### Anläggningstillgångar

#### *Immateriella anläggningstillgångar*

Koncessioner, patent, licenser, varumärken

och liknande rättigheter

11 256 -

Goodwill

12 11 507 12 832

11 763 12 832

#### *Materiella anläggningstillgångar*

Byggnader och mark

13 841 879

Nedlagda kostnader på annans fastighet

14 1 373 685

Maskiner och andra tekniska anläggningar

15 5 027 5 276

Inventarier, verktyg och installationer

16 9 232 5 503

16 473 12 343

#### *Finansiella anläggningstillgångar*

Andra långfristiga fordringar

322 322

322 322

#### Summa anläggningstillgångar

28 558 25 497

### Omsättningstillgångar

#### *Varulager m m*

Råvaror och förnödenheter

50 049 44 240

Varor under tillverkning

41 072 32 915

Förskott till leverantörer

- 41

91 121 77 196

#### *Kortfristiga fordringar*

Kundfordringar

113 734 76 889

Skattefordringar

- 230

Övriga fordringar

1 700 1 309

Förutbetalda kostnader och upplupna intäkter

19 3 280 4 850

118 714 83 278

#### *Kassa och bank*

1 584 430

#### Summa omsättningstillgångar

211 419 160 904

### SUMMA TILLGÅNGAR

239 977 186 401

# Balansräkning – koncernen

<i>Belopp i TSEK</i>	<i>Not</i>	<i>2001-12-31</i>	<i>2000-12-31</i>
<b>EGET KAPITAL OCH SKULDER</b>			
<b><i>Eget kapital</i></b>	20		
<i>Bundet eget kapital</i>			
Aktiekapital (300 000 aktier)		3 000	3000
Bundna reserver		46 961	44 494
		<u>49 961</u>	<u>47 494</u>
<b><i>Fritt eget kapital</i></b>			
Fria reserver		-30 020	-33 376
Årets resultat		15 571	5 817
		<u>-14 449</u>	<u>-27 559</u>
		35 512	19 935
<b><i>Avsättningar</i></b>			
Avsättningar för latent skatt		3 557	1 864
		<u>3 557</u>	<u>1 864</u>
<b><i>Långfristiga skulder</i></b>			
Checkräkningskredit	22,24	59 747	21 848
Övriga skulder till kreditinstitut	23,24	37 440	42 764
Övriga skulder		313	1 562
		<u>97 500</u>	<u>66 174</u>
<b><i>Kortfristiga skulder</i></b>			
Skulder till kreditinstitut	24	6 574	6 574
Förskott från kunder		330	263
Leverantörsskulder		65 640	59 523
Skatteskulder		3 431	363
Övriga skulder		12 859	18 048
Upplupna kostnader och förutbetalda intäkter	25	14 574	13 657
		<u>103 408</u>	<u>98 428</u>
<b>SUMMA EGET KAPITAL OCH SKULDER</b>		<b>239 977</b>	<b>186 401</b>

## Ställda säkerheter och ansvarsförbindelser – koncernen

<i>Belopp i TSEK</i>	<i>2001-12-31</i>	<i>2000-12-31</i>
<b>Ställda säkerheter</b>		
<i>För egna skulder och avsättningar</i>		
Företagsinteckningar	108 300	51 000
Aktier i dotterbolag (ställda till kreditinstitut)	41 452	25 252
Bankräkningar	100	-
Summa ställda säkerheter	<u>149 852</u>	<u>76 252</u>
<b>Ansvarsförbindelser</b>		
Pensionsförpliktelser utöver vad upptagits bland skulder eller avsättningar	300	322
Borgensförbindelser, övriga	60	60
Ansvarsförbindelse AMFK	35	35
Länsstyrelsen, villkorslån	2 260	-
	<u>2 655</u>	<u>417</u>

# Kassaflödesanalys – koncernen

<i>Belopp i TSEK</i>	<i>2001-01-01 -2001-12-31</i>	<i>2000-01-01 2000-12-31</i>
<b>Den löpande verksamheten</b>		
Resultat efter finansiella poster	21 721	8 092
Justeringar för poster som inte ingår i kassaflödet, m m.	5 980	3 042
	<u>27 701</u>	<u>11 134</u>
Betald skatt	-1 158	-601
<b>Kassaflöde från den löpande verksamheten före förändringar av rörelsekapital</b>	26 543	10 533
<i>Kassaflöde från förändringar i rörelsekapital</i>		
Ökning(-)/Minskning(+) av varulager	-13 925	-39 690
Ökning(-)/Minskning(+) av rörelsefordringar	-35 661	-37 809
Ökning(+)/Minskning(-) av rörelseskulder	1 912	40 748
<b>Kassaflöde från den löpande verksamheten</b>	<u>-21 131</u>	<u>-26 218</u>
<b>Investeringsverksamheten</b>		
Förvärv av dotterföretag	-	-2 762
Förvärv av immateriella anläggningstillgångar	-320	-9 834
Förvärv av materiella anläggningstillgångar	-9 083	-9 178
Avyttring av materiella anläggningstillgångar	280	63
Avyttring/minskning av finansiella tillgångar	82	1 028
<b>Kassaflöde från investeringsverksamheten</b>	<u>-9 041</u>	<u>-20 683</u>
<b>Finansieringsverksamheten</b>		
Upptagna lån	37 900	51 914
Amortering av låneskulder	-6 574	-3 012
Utbetald utdelning	-	-1 575
<b>Kassaflöde från finansieringsverksamheten</b>	<u>31 326</u>	<u>47 327</u>
<b>Årets kassaflöde</b>	1 154	426
<b>Likvida medel vid årets början</b>	430	4
<b>Likvida medel vid årets slut</b>	<u>1 584</u>	<u>430</u>



# Tilläggsupplysningar till kassaflödesanalys – koncernen

<i>Belopp i TSEK</i>	<i>2001-01-01 -2001-12-31</i>	<i>2000-01-01 2000-12-31</i>
<b>Betalda räntor och erhållen utdelning</b>		
Erhållen ränta	655	156
Erlagd ränta	-6 481	-2 925
<b>Justeringar för poster som inte ingår i kassaflödet m m</b>		
Av- och nedskrivningar av tillgångar	6 005	3 114
Orealiserade kursdifferenser	5	-
Rearesultat avyttring av anläggningstillgångar	-30	-27
Övriga avsättningar	-	-45
	5 980	3 042
<b>Förvärv av dotterföretag och andra affärsenheter</b>		
<i>Förvärvade tillgångar och skulder:</i>		
Immateriella anläggningstillgångar	-	3 243
Materiella anläggningstillgångar	-	88
Finansiella anläggningstillgångar	-	8
Rörelsefordringar	-	1 139
Likvida medel	-	247
Summa tillgångar	-	4 725
Rörelseskulder	-	1 716
Summa avsättningar och skulder	-	1 716
Köpeskillning	-	3 009
Utbetald köpeskillning	-	3 009
Avgår: Likvida medel i den förvärvade verksamheten	-	-247
Påverkan på likvida medel ( <i>minus = ökning</i> )	-	2 762

## Resultaträkning – moderföretaget

Belopp i TSEK	Not	2001-01-01 -2001-12-31	2000-01-01 2000-12-31
Nettoomsättning		660	-
<b>Bruttoresultat</b>		660	-
Administrationskostnader		-344	-166
<b>Rörelseresultat</b>	2,6,7	316	-166
<b>Resultat från finansiella poster</b>			
Resultat från övriga värdepapper och fordringar som är anläggningstillgångar	8	329	235
Övriga ränteintäkter och liknande resultatposter		9	4
Räntekostnader och liknande resultatposter		-785	-271
<b>Resultat efter finansiella poster</b>		-131	-198
<b>Bokslutsdispositioner</b>			
Bokslutsdispositioner, övriga	9	142	86
<b>Resultat före skatt</b>		11	-112
Skatt på årets resultat		-2	29
<b>Årets resultat</b>		9	-83

## Balansräkning – moderföretaget

Belopp i TSEK	Not	2001-12-31	2000-12-31
<b>TILLGÅNGAR</b>			
<b>Anläggningstillgångar</b>			
<b>Finansiella anläggningstillgångar</b>			
Andelar i koncernföretag	17	56 109	53 109
Fordringar hos koncernföretag	18	7 162	10 312
		63 271	63 421
<b>Summa anläggningstillgångar</b>		63 271	63 421
<b>Omsättningstillgångar</b>			
<b>Kortfristiga fordringar</b>			
Kundfordringar		44	-
Fordringar hos koncernföretag		425	320
Skattefordringar		-	220
		469	540
<b>Kassa och bank</b>		266	-
<b>Summa omsättningstillgångar</b>		735	540
<b>SUMMA TILLGÅNGAR</b>		64 006	63 961

# Balansräkning – moderbolaget

<i>Belopp i TSEK</i>	<i>Not</i>	<i>2001-12-31</i>	<i>2000-12-31</i>
<b>EGET KAPITAL OCH SKULDER</b>			
<b><i>Eget kapital</i></b>	20		
<i>Bundet eget kapital</i>			
Aktiekapital (300 000 aktier)		3 000	3000
Uppskrivningsfond		43 995	43 995
Reservfond		60	60
		47 055	47 055
<i>Fritt eget kapital</i>			
Balanserad vinst eller förlust		230	186
Årets resultat		9	-83
		239	103
		47 294	47 158
<b><i>Obeskattade reserver</i></b>			
Periodiseringsfonder	21	468	610
		468	610
<b><i>Långfristiga skulder</i></b>			
Övriga skulder till kreditinstitut	23,24	7 750	8 750
Skulder till koncernföretag		5 000	3 000
Övriga skulder		313	1 562
		13 063	13 312
<b><i>Kortfristiga skulder</i></b>			
Skulder till kreditinstitut	24	2 250	2 250
Skulder till koncernföretag		698	626
Skatteskulder		30	-
Övriga skulder		182	-
Upplupna kostnader och förutbetalda intäkter	25	21	5
		3 181	2 881
<b>SUMMA EGET KAPITAL OCH SKULDER</b>		64 006	63 961

## Ställda säkerheter och ansvarsförbindelser - moderföretaget

<i>Belopp i TSEK</i>	<i>2001-12-31</i>	<i>2000-12-31</i>
<b>Ställda säkerheter</b>		
<i>För egna skulder och avsättningar</i>		
Aktier i dotterbolag (ställda till kreditinstitut)	53 100	53 100
Summa ställda säkerheter	53 100	53 100
<b>Ansvarsförbindelser</b>		
Borgensförbindelser till förmån för koncernföretag	26 613	16 738
	26 613	16 738

## Kassaflödesanalys – moderbolaget

<i>Belopp i TSEK</i>	<i>2001-01-01 -2001-12-31</i>	<i>2000-01-01 2000-12-31</i>
<b>Den löpande verksamheten</b>		
Resultat efter finansiella poster	-131	-198
Justeringar för poster som inte ingår i kassaflödet, m m.	-	-4
	<u>-131</u>	<u>-202</u>
Betald skatt	196	-5
<b>Kassaflöde från den löpande verksamheten före förändringar av rörelsekapital</b>	<u>65</u>	<u>-207</u>
<i>Kassaflöde från förändringar i rörelsekapital</i>		
Ökning(-)/Minskning(+) av rörelsefordringar	3 075	242
Ökning(+)/Minskning(-) av rörelseskulder	<u>270</u>	<u>3 626</u>
<b>Kassaflöde från den löpande verksamheten</b>	<u>3 410</u>	<u>3 661</u>
<b>Investeringsverksamheten</b>		
Förvärv av dotterföretag	-	-3 109
Investeringar i finansiella tillgångar	<u>-3 000</u>	<u>-10 632</u>
<b>Kassaflöde från investeringsverksamheten</b>	<u>-3 000</u>	<u>-13 741</u>
<b>Finansieringsverksamheten</b>		
Upptagna lån	-	13 750
Amortering av låneskulder	-2 249	-2 096
Omrubricerade låneskulder	2 000	-
Utbetald utdelning	-	-1 575
Erhållna koncernbidrag	<u>105</u>	<u>-</u>
<b>Kassaflöde från finansieringsverksamheten</b>	<u>-144</u>	<u>10 079</u>
<b>Årets kassaflöde</b>	266	-1
<b>Likvida medel vid årets början</b>	-	1
<b>Likvida medel vid årets slut</b>	<u>266</u>	<u>-</u>

## Tilläggsupplysningar till kassaflödesanalys – moderbolaget

<i>Belopp i TSEK</i>	<i>2001-01-01 -2001-12-31</i>	<i>2000-01-01 2000-12-31</i>
<b>Betalda räntor och erhållen utdelning</b>		
Erhållen ränta	338	-
Erlagd ränta	<u>-750</u>	<u>-271</u>
<b>Justeringar för poster som inte ingår i kassaflödet m m</b>		
Ökning av räntefordran	<u>-</u>	<u>-4</u>
	<u>-</u>	<u>-4</u>

# Noter med redovisningsprinciper och bokslutskommentarer

Belopp i TSEK om inget annat anges

## Allmänna redovisningsprinciper

Fr o m år 2001 har koncernen övergått till funktionsindelad redovisning.

Årsredovisningen har upprättats i enlighet med Årsredovisningslagen och Redovisningsrådets rekommendationer.

## Värderingsprinciper m m

Tillgångar, avsättningar och skulder har värderats till anskaffningsvärden om inget annat anges nedan.

### Varulager

Varulagret, värderat enligt Redovisningsrådets rekommendation nr 2, är upptaget till det lägsta av anskaffningsvärdet enligt först in- först ut-principen, respektive verkligt värde. Därvid har inkuransrisk beaktats.

### Fordringar

Fordringar har efter individuell värdering upptagits till belopp varmed de beräknas inflyta.

### Fordringar och skulder i utländsk valuta

Fordringar och skulder i utländsk valuta har omräknats till balansdagens kurs i enlighet med Redovisningsrådets rekommendation nr 8, med undantag för långfristiga monetära mellanhanden med självständig utlandsverksamhet, där anskaffningskurs används. Kursdifferenser på rörelsefordringar och rörelseskulder ingår i rörelseresultatet.

### Avskrivningsprinciper för anläggningstillgångar

Avskrivningar enligt plan baseras på ursprungliga anskaffningsvärden och beräknad nyttjandeperiod. Nedskrivning sker vid bestående värdenedgång.

Följande avskrivningstider tillämpas:	Nyttjandeperiod	
	Koncernen	Moderföretaget
<b>Immateriella anläggningstillgångar</b>		
Varumärken och liknande rättigheter	5 år	E T
Goodwill	10 år	E T
<b>Materiella anläggningstillgångar</b>		
Byggnader	25 år	E T
Nedlagda kostnader på annans fastighet	5 el. 20 år	E T
Maskiner och andra tekniska anläggningar	5 år	E T
Inventarier, verktyg och installationer	4 el. 5 år	E T

## Koncernredovisning

Koncernredovisningen har upprättats i enlighet med Redovisningsrådets rekommendation (RR1:00). Koncernredovisningen omfattar de företag i vilka moderföretaget direkt eller genom dotterföretag innehar mer än 50% av rösttalet, eller på annat sätt har ett bestämmande inflytande enligt ÅRL 1 kap 4§.

## Omräkning av utländska dotterföretag eller andra utlandsverksamheter

Valutaomräkning sker i enlighet med Redovisningsrådets rekommendation nr 8. Med moderföretaget integrerade verksamheter omräknas enligt den monetära metoden. Den monetära metoden innebär i princip att monetära tillgångar och skulder omräknas till balansdagens kurs, medan icke-monetära poster och motsvarande poster i resultaträkningen, omräknas till investeringskurser. Övriga resultatposter omräknas till genomsnittskurs. Uppkomna kursdifferenser ingår i årets resultat.

Valutakursdifferenser har förbättrat nettoresultatet med 28 TSEK.

## Koncernbidrag och aktieägartillskott

Bolaget redovisar koncernbidrag och aktieägartillskott i enlighet med uttalandet från Redovisningsrådets Akutgrupp. Koncernbidrag redovisas efter sin ekonomiska innebörd, nämligen att minimera koncernens totala skatt. Eftersom koncernbidraget därför inte utgör vederlag för utförda prestationer, redovisas det direkt mot balanserade vinstmedel efter avdrag för dess skatteeffekt.

## Koncernuppgifter

Inköp och försäljning har ej förekommit mellan moderbolaget och övriga koncernbolag.

## Not 1 Nettoomsättning per geografisk marknad

	2 001	2 000
<b>Koncernen</b>		
<i>Nettoomsättning per geografisk marknad</i>		
Sverige	474 820	344 486
Inom EU	27 858	3 321
Utom EU	11 355	2 655
	514 033	350 462

## Not 2 Anställda, personalkostnader och arvoden till styrelse och revisorer

Medelantalet anställda	2001-01-01 - 2001-12-31		2000-01-01 - 2000-12-31	
	varav män	varav män	varav män	varav män
<i>Moderföretaget</i>				
Sverige	1	100%	-	0%
<i>Dotterföretag</i>				
Sverige	362	65%	260	61%
Polen	9	56%	4	50%
Totalt i dotterföretag	371	65%	264	61%
Koncernen totalt	372	65%	264	61%

## Löner, andra ersättningar och sociala kostnader

Löner och	2001-01-01 - 2001-12-31		2000-01-01 - 2000-12-31	
	Sociala ersättningar	Löner och kostnader	Sociala ersättningar	Sociala kostnader
Moderföretaget	256	65	-	-
Dotterföretag	88 035	34 131	54 633	21 312
(varav pensionskostnad)		(3 366)		(2 583)
Koncernen totalt	88 291	34 196	54 633	21 312
(varav pensionskostnad)		1) (3 366)		1) (2 583)

1) Av koncernens pensionskostnader avser 602 (f.å. 430) gruppen styrelse och VD. Utöver premier till pensionsförsäkringar enligt sedvanliga villkor, finns pensionsförpliktelse till VD och styrelsemedlem på 228 (228).

Lön till VD, vid uppsägning från företagets sida, utgår under 6 månader.

## Löner och andra ersättningar fördelade per land och mellan styrelseledamöter m.fl. och övriga anställda

	2001-01-01 - 2001-12-31		2000-01-01 - 2000-12-31	
	Styrelse och VD	Övriga anställda	Styrelse och VD	Övriga anställda
Moderföretaget				
Sverige	256	-	-	-
Dotterföretag i Sverige	2 548	84 651	1 219	52 971
Dotterföretag utomlands				
Polen	239	597	115	328
Koncernen totalt	3 043	85 248	1 334	53 299

## Arvode och kostnadsersättning till revisorer

	Koncern	Moderföretag
<i>KPMG, Lennart Jakobsson</i>		
Revisionsuppdrag	212	20
Andra uppdrag	309	20

## Not 3 Jämförelsestörande poster

	2001-01-01 - 2001-12-31	2000-01-01 - 2000-12-31
<b>Koncernen</b>		
Överföring av villkorsslån till ansvarsförbindelse	1 025	-
Extrakostnader relaterade till rörelseförvärv	-581	-
	444	-

**Not 4 Övriga rörelseintäkter**

	2001-01-01 -2001-12-31	2000-01-01 -2000-12-31
<i>Koncernen</i>		
Erhållna bidrag	388	242
Valutakursvinster	88	85
Övrigt	16	55
	492	382

**Not 5 Övriga rörelsekostnader**

	2001-01-01 -2001-12-31	2000-01-01 -2000-12-31
<i>Koncernen</i>		
Kursförluster på fordringar /skulder av rörelsekaraktär	- 1 052	- 436
	- 1 052	- 436

**Not 6 Avskrivningar av materiella och immateriella anläggningstillgångar**

	2001-01-01 -2001-12-31	2000-01-01 -2000-12-31
<i>Koncernen</i>		
<i>Avskrivningar enligt plan fördelade per tillgång</i>		
Koncessioner, patent, licenser, varumärken	- 64	-
Goodwill	- 1 325	- 489
Byggnader och mark	- 38	- 39
Nedlagda kostnader på annans fastighet	- 209	- 188
Maskiner och andra tekniska anläggningar	- 1 868	- 669
Inventarier, verktyg och installationer	- 2 500	- 1 729
	- 6 004	- 3 114
<i>Avskrivningar enligt plan fördelade per funktion</i>		
Kostnad för sålda varor	- 3 944	- 2 047
Försäljningskostnader	- 127	- 65
Administrationskostnader	- 1 933	- 1 002
	- 6 004	- 3 114

**Not 7 Leasingavgifter avseende operationell leasing**

	2001-01-01 -2001-12-31	2000-01-01 -2000-12-31
<i>Koncernen</i>		
<i>Tillgångar som innehas via operationella leasingavtal</i>		
Räkenskapsårets betalda leasingavgifter	6 107	5 100
	6 107	5 100

Företaget har betraktat samtliga ingångna leasingavtal såsom varande operationella leasingavtal.

**Not 8 Resultat från övriga värdepapper och fordringar som är anläggningstillgångar**

	2001-01-01 -2001-12-31	2000-01-01 -2000-12-31
<i>Koncernen</i>		
Övervärde, realiserad kapitalförsäkring	-	467
Realisationsvinst, optionsprogram	82	-
	82	467

*Moderföretaget*

Ränteintäkter, koncernföretag	329	235
	329	235

**Not 9 Bokslutsdispositioner, övriga**

	2001-01-01 -2001-12-31	2000-01-01 -2000-12-31
Periodiseringsfond, årets avsättning	- 59	-
Periodiseringsfond, årets återföring	201	86
	142	86

**Not 10 Skatt på årets resultat**

	2001-01-01 -2001-12-31	2000-01-01 -2000-12-31
<i>Koncernen</i>		
Betald skatt	- 4 418	- 1 936
Latent skatt	- 1 732	- 339
	- 6 150	- 2 275

**Not 11 Koncessioner, patenter, licenser, varumärken**

	Koncern	Moderföretag
<i>Ackumulerade anskaffningsvärden</i>		
Nyanskaffningar	320	-
	320	-
<i>Ackumulerade avskrivningar enligt plan</i>		
Årets avskrivningar enligt plan	-64	-
	-64	-
<b>Redovisat värde vid periodens slut</b>	256	-

**Not 12 Goodwill**

	Koncern	Moderföretag
<i>Ackumulerade anskaffningsvärden</i>		
Vid årets början och slut	14 212	-
	14 212	-
<i>Ackumulerade avskrivningar enligt plan</i>		
Vid årets början	- 1 380	-
Årets avskrivning enligt plan	- 1 325	-
	- 2 705	-
<b>Redovisat värde vid periodens slut</b>	11 507	-

**Not 13 Byggnader och mark**

	Koncern	Moderföretag
<i>Ackumulerade anskaffningsvärden</i>		
Vid årets början och slut	966	-
	966	-
<i>Ackumulerade avskrivningar enligt plan</i>		
Vid årets början	- 87	-
Årets avskrivning enligt plan	- 38	-
	- 125	-
<b>Redovisat värde vid periodens slut</b>	841	-

**Not 14 Nedlagda kostnader på annans fastighet**

	Koncern	Moderföretag
<i>Ackumulerade anskaffningsvärden</i>		
Vid årets början	1 453	-
Nyanskaffningar	897	-
	2 350	-
<i>Ackumulerade avskrivningar enligt plan</i>		
Vid årets början	- 768	-
Årets avskrivning enligt plan på anskaffningsvärden	- 209	-
	- 977	-
<b>Redovisat värde vid periodens slut</b>	1 373	-

**Not 15 Maskiner och andra tekniska anläggningar**

	Koncern	Moderföretag
<i>Ackumulerade anskaffningsvärden</i>		
Vid årets början	6 351	-
Nyanskaffningar	6 410	-
Avyttringar och utrangeringar	- 228	-
	12 533	-
<i>Ackumulerade avskrivningar enligt plan</i>		
Vid årets början	- 5 638	-
Årets avskrivning enligt plan på anskaffningsvärden	- 1 868	-
	- 7 506	-
<b>Redovisat värde vid periodens slut</b>	5 027	-

Härutöver disponerar koncernen genom leasing produktionsmaskiner till ett anskaffningsvärde av 28 121.

**Not 16 Inventarier, verktyg och installationer**

	Koncern	Moderföretag
<i>Akkumulerade anskaffningsvärden</i>		
Vid årets början	13 749	-
Nyanskaffningar	6 447	-
	20 196	-
<i>Akkumulerade avskrivningar enligt plan</i>		
Vid årets början	- 8 464	-
Årets avskrivning enligt plan på anskaffningsvärden	- 2 500	-
	-10 964	-
<b>Redovisat värde vid periodens slut</b>	<b>9 232</b>	<b>-</b>

**Not 17 Andelar i koncernföretag**

	2001-12-31	2000-12-31
<i>Akkumulerade anskaffningsvärden</i>		
Vid årets början	6 414	3 305
Inköp	3 000	3 109
	9 414	6 414
<i>Akkumulerade uppskrivningar</i>		
Vid årets början och slut	46 695	46 695
	46 695	46 695
<b>Redovisat värde vid periodens slut</b>	<b>56 109</b>	<b>53 109</b>

**Spec av moderföretagets och koncernens innehav av andelar i koncernföretag**

Dotterföretag/Org nr/Säte	Antal andelar	Andel i % 1)	Bokfört värde
NOTE Norrtälje AB, 556235-3853, Norrtälje	1 000	100,0	50 000
NOTE Development AB, 556567-6193, Norrtälje	1 000	100,0	3 000
NOTE Torsby AB, 556597-6114, Torsby	30 000	100,0	3 000
NOTE Gdansk Sp z o.o., Gdansk, Polen	40	100,0	9
NOTE Components AB, 556602-2116, Norrtälje	1 000	100,0	100
			56 109

1) Ägarandelen av kapitalet avses, vilket även överensstämmer med andelen av rösterna för totalt antal aktier.

**Not 18 Fordringar hos koncernföretag**

	Koncern	Moderföretag
<i>Akkumulerade anskaffningsvärden</i>		
Vid årets början	-	10 312
Amorteringar	-	- 3 150
	-	7 162
<b>Redovisat värde vid periodens slut</b>	<b>-</b>	<b>7 162</b>

**Not 19 Förutbetalda kostnader och upplupna intäkter**

	Koncern	Moderföretag
Förutbetalda leasingavgifter	545	-
Förutbetalda hyror	271	-
Förutbetalda försäkringar	344	-
Övriga poster	2 120	-
	3 280	-

**Not 20 Eget kapital**

	Aktiekapital	Bundna reserver	Fritt eget kapital
<i>Koncernen</i>			
Vid årets början	3 000	44 494	- 27 559
Förskjutning mellan bundet och fritt eget kapital		2 467	- 2 467
Årets resultat			15 571
Årets omräkningsdifferens		-	6
<b>Vid årets slut</b>	<b>3 000</b>	<b>46 961</b>	<b>- 14 449</b>
		Aktiekapital	Uppskrivningsfond
<i>Moderföretaget</i>			
Vid årets början och slut		3 000	43 995
		Reservfond	Fritt eget kapital
<i>Moderföretaget</i>			
Vid årets början		60	103
Koncernbidrag			176
Skatteeffekt på koncernbidrag			- 49
Årets resultat			9
<b>Vid årets slut</b>	<b>60</b>	<b>60</b>	<b>239</b>

**Not 21 Periodiseringsfonder**

	2001-12-31	2000-12-31
Periodiseringsfond, avsatt vid taxering 1996	-	201
Periodiseringsfond, avsatt vid taxering 1997	215	215
Periodiseringsfond, avsatt vid taxering 1998	194	194
Periodiseringsfond, avsatt vid taxering 2002	59	-
	468	610

**Not 22 Checkräkningskredit**

	Koncern	Moderföretag
Beviljad kreditlimit	72 000	-
Outnyttjad del	- 12 253	-
Utnyttjad kreditbelopp	59 747	-

Säkerheter redovisas i not 24 "Ställda säkerheter för skulder till kreditinstitut".

**Not 23 Övriga skulder till kreditinstitut, långfristiga**

	Koncern	Moderföretag
Förfallotidpunkt, 1-5 år från balansdagen	24 745	5 000
Förfallotidpunkt, senare än fem år från balansdagen	12 695	2 750
	37 440	7 750

**Not 24 Ställda säkerheter för skulder till kreditinstitut**

	Koncern	Moderföretag
Företagsinteckningar	108 300	-
Aktier i dotterbolag	41 452	53 100
	149 752	53 100

**Not 25 Upplupna kostnader och förutbetalda intäkter**

	Koncern	Moderföretag
Upplupna löner och ersättningar	8 891	-
Upplupna sociala kostnader	3 534	-
Övriga poster	2 149	21
	14 574	21

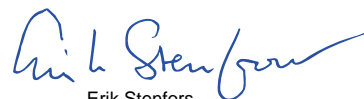
Norrtälje den 20 mars 2002



Sten Dybeck  
Ordförande

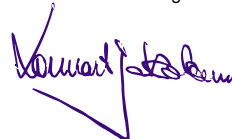


Mats Hultin



Erik Stenfors  
Verkställande direktör

Min revisionsberättelse har avgivits 20 mars 2002



Lennart Jakobsson  
Auktoriserad revisor

## **Revisionsberättelse**

Till bolagsstämman i **NOTE AB (publ)**

Org nr 556408-8770

Jag har granskat årsredovisningen, koncernredovisningen och bokföringen samt styrelsens och verkställande direktörens förvaltning i NOTE AB (publ) för år 2001. Det är styrelsen och verkställande direktören som har ansvaret för räkenskapshandlingarna och förvaltningen. Mitt ansvar är att uttala mig om årsredovisningen, koncernredovisningen och förvaltningen på grundval av min revision.

Revisionen har utförts i enlighet med god revisions-sed i Sverige. Det innebär att jag planerat och genomfört revisionen för att i rimlig grad försäkra mig om att årsredovisningen och koncernredovisningen inte innehåller väsentliga fel. En revision innefattar att granska ett urval av underlagen för belopp och annan information i räkenskapshandlingarna. I en revision ingår också att pröva redovisningsprinciperna och styrelsens och verkställande direktörens tillämpning av dem samt att bedöma den samlade informationen i årsredovisningen och koncernredovisningen. Som underlag för mitt uttalande om ansvarsfrihet har jag granskat väsentliga beslut, åtgärder och förhållanden i bolaget för att kunna bedöma om någon styrelseledamot eller verkställande direktören är ersättningsskyldig mot bolaget. Jag har även granskat om någon styrelseledamot eller verkställande direktören på annat sätt har handlat i strid med aktiebolagslagen, årsredovisningsslagen eller bolagsordningen. Jag anser att min revision ger mig rimlig grund för mina uttalanden nedan.

Årsredovisningen och koncernredovisningen har upprättats i enlighet med årsredovisningslagen och ger därmed en rättvisande bild av bolagets och koncernens resultat och ställning i enlighet med god redovisnings-sed i Sverige.

Jag tillstyrker att bolagsstämman fastställer resultat-räkningen och balansräkningen för moderbolaget och för koncernen, disponerar vinsten i moderbolaget enligt förslaget i förvaltningsberättelsen och beviljar styrelsens ledamöter och verkställande direktören ansvarsfrihet för räkenskapsåret.

Norrtälje den 20 mars 2002



Lennart Jakobsson  
Auktoriserad revisor



# Definitioner/ fackuttryck

## DEFINITIONER

Medelantal anställda	Antal anställda omräknade till heltidsanställda under räkenskapsåret.
Räntabilitet på sysselsatt kapital	Resultat efter ränteintäkter dividerat med sysselsatt kapital.
Rörelsemarginal	Rörelseresultat i procent av nettoomsättningen.
Soliditet	Justerat eget kapital i procent av balansomslutningen.
Sysselsatt kapital	Balansomslutning minskad med icke räntebärande skulder.
Vinst per aktie	Årets resultat dividerat med antal aktier.
Vinstmarginal	Resultat efter finansiella poster i procent av nettoomsättningen.

## FAKUTTRYCK

BGA-kretsar	Ball-grid array krets. En typ av kapsel där de traditionella anslutningsbenen är utbytta mot anslutningskylor som ligger under kretsen. Lötning går därför ej att avsyna utan specialutrustning, t.ex. röntgen.
EMS	Electronics Manufacturing Services. Samlingsnamn på de tjänster som utförs av moderna elektronikillverkare såsom – förutom elektronikproduktion – komponentupphandling, produktionsanpassning, garantihantering och eftermarknad.
ems-ALLIANCE	Ett världsomspännande nätverk av elektronikproducenter skapat för att uppfylla marknadens krav på marknadsnära produktion.
Hålmonterade komponenter	Klassisk typ av komponenter vars ben placeras i hålen på mönsterkortet för lötning. Större än ytmonterade komponenter. Att benen passerar mönsterkortet försvårar monteringen av komponenter på båda sidorna (jämför ytmonterade komponenter).
ISO 14001	Den internationella standardiseringskommissionens miljöledningssystem.
ISO 9001	Den internationella standardiseringskommissionens kvalitetsledningssystem.
just-in-time	En logistikuppgift att komponenter/produkter ska nå nästa steg i värdekedjan vid exakt rätt tidpunkt. Minimerar kostnader för lager, produktion m.m.
Marknadsnära produktion (eng. close-to-the-market)	Att bedriva produktion nära marknaden för att undvika exempelvis logistikproblem.
Mjuklötning	Lötning utförd vid temperatur under ca 400°C.
MPS-system	Material- och produktionsstyrningssystem. Mjukvara för att i tillverkningsindustri hantera materialflöde och produktion.
OEM	Original Equipment Manufacturer. Företag som utvecklar och marknadsför egna produkter.
Outsourcing	Att anlita utomstående företag för att utföra tjänster som inte definieras som egen kärnverksamhet. Ex. OEM anlitar EMS-tillverkare för elektronikproduktion.
Screentryckare	Teknik för att applicera lödpasta på mönsterkortet i en ytmonteringslina. Lödpastan överförs på rätt ställen via hålen i en stencil. Första enheten i en ytmonteringslina.
SS-EN 46001	Europeisk kvalitetsstandard för bl.a. utveckling och produktion av medicintekniska produkter.
Team Leader	Ledare och högste ansvarig för ett Produktionsteams hela verksamhet, dess personal och resultat.
Tennslagg	Restprodukt i lötprocessen som består av oxiderat lödtenn, speciellt vid våglötning. Kan minskas med kvävgasmiljö vid lötningen.
UL	"Underwriters Laboratories", amerikanskt organ för säkerhetsstandardisering och certifiering.
Ytmonterade komponenter	Komponenter avsedda för ytmontering. Normalt mindre utrymmeskrävande än hålmonterade komponenter, saknar ofta ben. Placeras direkt på mönsterkortets yta i en ytmonteringsmaskin, därför blir det lättare att montera mönsterkortets båda sidor.
Ytmonteringslina	Monteringslina för ytmontering. Består normalt av screentryckare, en eller flera monteringsmaskiner och avslutas med en ugn där lödpastan smälts så att lödfogar erhålles.

# Ägandeförhållande, aktien, nyckeltal m m

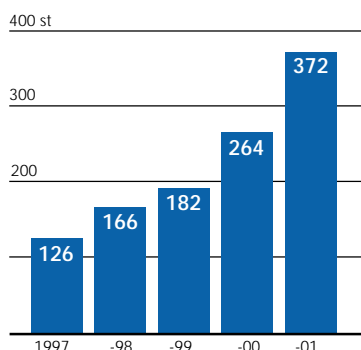
## De största aktieägarna 2001-12-31

Ägare	Antal aktier	%-andel
Sten Dybeck med familj och bolag	102 920	34,30
Mats Hultin	50 000	16,66
Peter Jansson	50 000	16,66
Mårten Lundberg	12 500	4,16
John-Olov Carlsson	10 000	3,33
Jan Looström	10 000	3,33
Hans Jacobsen	7 500	2,50
Viktor Nord	5 000	1,66
Rema Förvaltning AB	5 000	1,66
Bengt Ernesten	3 100	1,03
Erik Stenfors	3 100	1,03
Mattias Wellander	3 100	1,03
Övriga	37 780	12,65
Summa	300 000	100,00

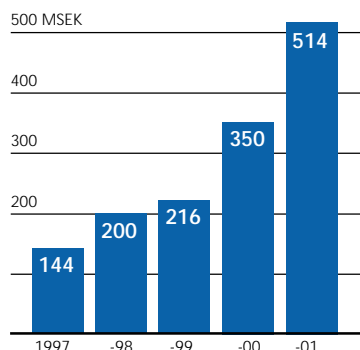
De tio största aktieägarna disponerar över ett röstetal på 87,4%.

## Nyckeltal

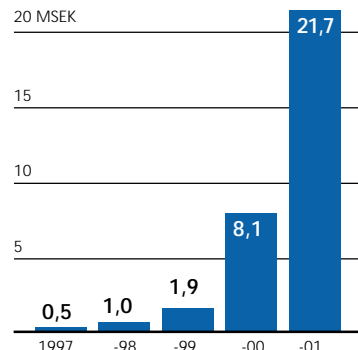
	2001	2000	1999
Rörelsemarginal %	5,3	2,9	1,6
Vinstmarginal %	4,2	2,3	0,9
Räntabilitet på sysselsatt kapital %	19,6	11,8	8,5
Räntabilitet på justerat eget kapital %	61,2	40,6	11,9
Soliditet %	14,8	10,7	17,4
Omsättning per anställd, TSEK	1 382	1 327	1 185



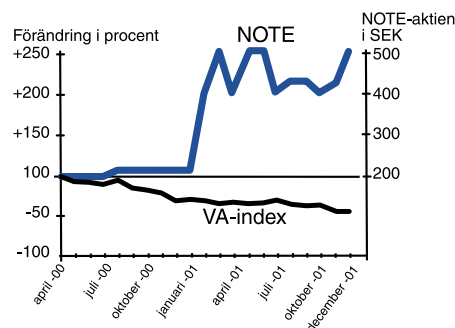
Personal



Nettoomsättning



Resultat efter finansnetto



NOTE-aktiens utveckling

## Styrelse

### Sten Dybeck

Stockholm. Född 1933

Ordförande sedan 1999

Övriga uppdrag:

Styrelseordförande i NOTE Norrtelje AB

NOTE Torsby AB och NOTE Development AB

Styrelseledamot i Hagströmer & Qviberg AB

Ledamot av Stockholms Fastighetsägareförenings fullmäktige

Aktieinnehav i NOTE AB

med familj och bolag: 102 920 st.

### Mats Hultin

Norrtälje. Född 1961

Ordinarie ledamot sedan 1999

Övriga uppdrag:

Styrelseordförande i NOTE Components AB

Styrelseledamot i NOTE Norrtelje AB

Styrelseledamot i Varuhuset Flygfyren AB

Huvudman och ersättare i Roslagens

Sparbank.

Aktieinnehav i NOTE AB: 50 000 st.

### Erik Stenfors

Stockholm. Född 1966

Ordinarie ledamot sedan 1999

Övriga uppdrag:

Styrelseordförande i NOTE Gdansk Sp z o.o.

Styrelseledamot i NOTE Norrtelje AB

Styrelseledamot i NOTE Development AB

Aktieinnehav i NOTE AB: 3100 st.

# Ekonomisk information 2002

---

Delårsrapport, januari – mars	7 maj
Delårsrapport, januari – juni	21 augusti
Delårsrapport, januari – september	30 oktober

---

## Adresser

---

NOTE AB  
Box 910  
761 29 Norrtälje

NOTE Norrtälje AB  
Box 185  
761 22 Norrtälje

NOTE Torsby AB  
Bergebyvägen 45  
685 29 Torsby

NOTE Gdansk Sp z o.o.  
Lipowicza 16  
80-809 Gdansk  
POLEN

NOTE Components AB  
Box 910  
761 29 Norrtälje

NOTE Development AB  
Box 910  
761 29 Norrtälje

## Bolagsstämma

---

Ordinarie bolagsstämma äger rum torsdagen den 2 maj, 2002, kl. 17.00 i Roslagens Sparbanks lokaler, Danskes gränd 2, Norrtälje.

### Anmälan

Aktieägare som önskar delta i stämman skall

*dels* vara införd i den av Roslagens Sparbank förda aktieboken torsdagen den 2 maj,

*dels* anmäla sin avsikt att delta i stämman senast kl 12.00 måndagen den 29 april på ett av följande sätt.

- Post, NOTE AB, Box 910, 761 29 Norrtälje
- Fax, 0176-178 79, Att. Caroline Nordström
- E-post, info@note.se
- Telefon, 0176-794 55 (Caroline Nordström)

Ange namn, person- eller organisationsnummer, adress och telefonnummer dagtid. Sker deltagandet med stöd av fullmakt, skall denna vara bolaget tillhanda senast den 30 april.

### Utdelning

Styrelsen föreslår bolagsstämman att ingen utdelning sker för verksamhetsåret 2001, då koncernens soliditet ej ännu nått önskvärd nivå.

