

Delårsrapport

januari - mars 2006



- Försäljningen ökade med 22,6% till 398,6 (325,0) MSEK
- Rörelseresultatet uppgick till 18,9 (-61,4) MSEK och rörelsemarginalen uppgick till 4,7% (-18,9%)
- Resultat efter skatt uppgick till 12,1 (-46,0) MSEK motsvarande 1,25 (-4,78) SEK per aktie
- Kassaflödet förbättrades till 23,7 (-36,0) MSEK
- Verksamheten i Borås avecklades planenligt under första kvartalet

Om NOTE

NOTE är verksam inom Electronics Manufacturing Services, EMS, som består av marknaden för kontraktstillverkning av elektronik. I EMS ingår, förutom kretskortstillverkning, en växande andel utvecklings-, service- och eftermarknadstjänster. NOTEs affärsmodell kombinerar EMS-tjänster i kundens geografiska närhet, så kallad nearsourcing, med en för kunden effektiv överföring av volymproduktion till NOTEs internationella enheter. Huvuddelen av kunderna finns i Sverige.

Koncernen består av moderbolaget, samt helägda dotterbolag i Sverige, Finland, Estland, Litauen och Polen. Från dotterbolaget NOTE Gdansk leds produktionssamarbetet med ett antal underleverantörer i Centraleuropa. Därutöver finns komponentförsörjningsbolaget NOTE Components, som svarar för strategiska inköpsavtal för samtliga enheter inom koncernen, samt ett representationskontor i Kina. NOTE kan även erbjuda marknadsnära produktion via ems-ALLIANCE™, ett internationellt nätverk av elektroniktilverkare med partners i Brasilien, Kina, Indien och USA.

NOTEs verksamhet är i huvudsak inriktad mot fyra definierade kundsegment; Industrial, Telecom, Vehicle/Maritime och Medical Technology/Safety & Security. Genom den tydliga fokuseringen bygger NOTE upp sin spjutspetskompetens inom dessa områden.

EMS-marknaden

Inom elektronikmarknaden sker en fortsatt stark tillväxt av outsourcing, då företag fokuserar på sin kärnverksamhet och lägger ut tillverkning och underhåll på kontraktstillverkare som NOTE. På senare år har även utvecklings- och konstruktionsandelen i dessa kunduppdrag ökat. NOTE får därför ett allt större ansvar för utveckling, konstruktion och tillverkning av mer kompletta lösningar - Contract Design and Manufacturing, CDM. Det är i linje med NOTEs strävan att förflytta sig uppåt i värdekedjan, mot mer kvalificerade tjänster.

En stor andel av kunderna efterfrågar även tillverkning av kompletta produkter - Box-Build. NOTE producerar då hela produkten, inklusive dokumentation och förpackning.

Enligt branschbedömaren iSuppli växte den globala EMS-marknaden med ca 14% under 2005 och omsatte ca 134 miljarder dollar, medan den europeiska marknaden ökade med ca 7%. Den europeiska EMS-marknaden bedöms under de kommande 3-4 åren växa med i genomsnitt 9% per år. För 2006 bedöms industri- och telekomsegmenten svara för den största tillväxten.

Utveckling första kvartalet

Marknaden för EMS-tjänster i Norden har fortsatt att utvecklas starkt även under första kvartalet 2006. Bidragande orsak till den positiva utvecklingen var efterfrågan på produktanpassning och tillverkning enligt RoHS-direktiven. Dessa direktiv, som träder i kraft vid halvårsskiftet 2006, innebär bland annat att bly inte längre får användas i lödprocesser. NOTE har tidigare investerat i produktionsutrustning och -processer anpassade till blyfri tillverkning.

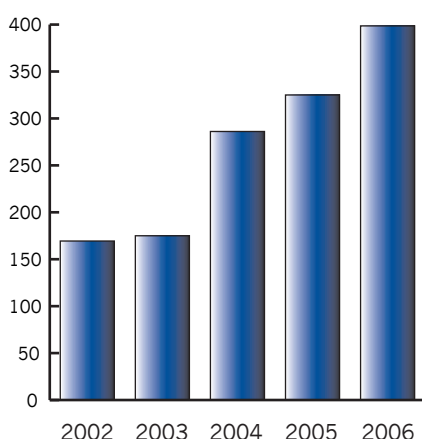
På elektronikkomponentmarknaden noterades vissa tecken på överhettning, vilket kan komma att leda till bristsituationer. Med anledning därav har NOTE vidtagit proaktiva åtgärder i syfte att säkerställa framtida materieförsörjning.

Sedan årsskiftet har NOTE förstärkt den operativa ledningen med flera nyckelbefattningar. Knut Pogost tillträdde som VD för dotterbolaget NOTE Components och tillika försäljnings- och marknadsdirektör för koncernen. Därmed har NOTE stärkt kompetensen inom såväl materieförsörjning som inom marknad/försäljning.

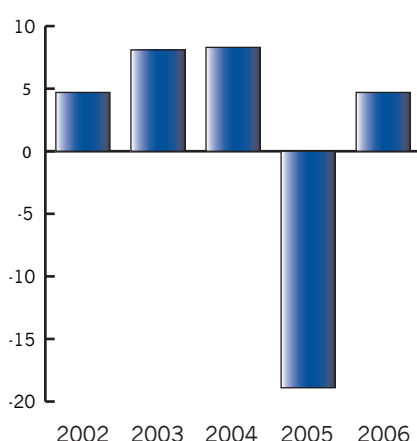
En annan nyckelrekrytering är Henrik Nygren, NOTEs nya finansdirektör, som har många års erfarenhet som CFO och controller. NOTE har därmed även stärkt kompetensen inom ekonomi- och finansområdet.

NOTE Lund, som har tillverkat kretskort till CERN-projektet ALICE, fick i mars utmärkelsen ALICE Industrial Award på grund av gott samarbete, stor innovationsförmåga och högt kvalitets-tänkande. CERN är en europeisk organisation i Genève som forskar inom områdena kärn- och partikelfysik. CERN-projektet ALICE är ett av de godkända experimenten vid CERNs nya accelerator LHC.

Omsättning kvartal 1 (MSEK)



Rörelsemarginal kvartal 1 (%)



Försäljning och resultat

Under första kvartalet 2006 ökade NOTES försäljning med 22,6% jämfört med motsvarande period i fjol. Försäljningen ökade inom samtliga fyra kundsegment. Försäljningstillväxten var uteslutande organisk och bedöms vara högre än den nordiska EMS-marknaden i övrigt. Orderstocken vid periodens utgång var för NOTE på en rekordhög nivå.

Rörelseresultatet ökade med 80,3 MSEK till 18,9 (-61,4) MSEK. Under första kvartalet 2005 påverkades rörelseresultatet negativt av omstruktureringskostnader och andra kostnader av engångskaraktär om 62 MSEK. Rensat från dessa kostnader föregående år förbättrades rörelsemarginalen med 4,5 procentenheter till 4,7% (0,2%). Marginalförstärkningen berodde främst på ökade volymer och genomförda effektiviseringar inom produktions- och logistikområdet.

Under föregående år inleddes en successiv överföring av NOTES volymproduktion till enheter utanför Sverige. I linje med denna överföring av tillverkningen till lågkostnadsländer utvecklades som tidigare aviserats NOTES fabrik i Borås under perioden. Som ett resultat av genomförda omstruktureringar under första halvåret 2005 har omkostnaderna för 2006, främst i den svenska verksamheten, reducerats avsevärt.

Förbättrad samordning av koncernens tillverkningsenheter och överföringen av volymtillverkning till enheter utanför Sverige har bidragit till ett successivt förbättrat kapacitetsutnyttjande i tillverkningen.

Resultatet efter finansnetto uppgick till 16,4 (-63,6) MSEK motsvarande en vinstmarginal på 4,1% (-19,6%).

Finansiell ställning och likviditet

En fortsatt positiv resultatutveckling i kombination med effektiviseringar av tillverkning och logistik medförde att periodens kassaflöde uppgick till 23,7 (-36,0) motsvarande 2,47 (-3,74) SEK/aktie. Trots god volymutveckling har rörelsekapitalet sedan årsskiftet kunnat reduceras med 4% genom minskade kundkreditdagar och ökade leverantörsskulder. Lagret, som väsentligen utgörs av komponenter och halvfabrikat, har dock ökat med drygt 5%, vilket främst beror på förväntad fortsatt volymexpansion, men också på en medveten lagerökning på grund av begynnande bristsituation på vissa elektronikkomponenter.

Likviditeten var fortsatt god. Sedan årsskiftet har tillgängliga likvida medel, inklusive outnyttjad checkräkningskredit, ökat med 19,6 MSEK och uppgick vid periodens slut till 96,7 (122,1) MSEK.

Investeringar

Periodens investeringar i materiella anläggningstillgångar uppgick till 2,8 (12,1) MSEK, motsvarande 0,7% (3,7%) av försäljningen, vilket är en för verksamheten låg nivå. Periodens avskrivningar uppgick till 6,7 (8,1) MSEK. Den starka marknadsutvecklingen i förening med en förbättrad marknadsposition för NOTE förväntas medföra en något ökad investeringstakt under resten av året.

Framtidsbedömning

Den europeiska EMS-marknaden bedöms som redovisats ovan ha en fortsatt god volymutveckling under de närmaste åren.

NOTEs starka försäljning under inledningen av året i kombination med en för säsongen mycket god orderstock ger en fortsatt positiv tro på volymutvecklingen under innevarande år. Trots tre kvartal i rad av stabil lönsamhet är emellertid NOTEs marginaler och lönsamhet ännu ej i linje med koncernens långsiktiga lönsamhetsmål. Ett omfattande arbete pågår för att säkerställa NOTE som kundens första val, att samordna koncernens enheter och att bygga ett ännu starkare NOTE som under en konjunkturcykel uppnår koncernens vinstmarginalmål om 6%.

Norrtälje den 26 april 2006

NOTE AB (publ)

Styrelsen

För ytterligare information vänligen kontakta

Arne Forslund, VD och koncernchef

+46 705 47 74 77

Henrik Nygren, finansdirektör

+46 709 77 06 86

Redovisnings- och värderingsprinciper

Rapporten har utformats i enlighet med Redovisningsrådets rekommendation om delårsrapportering för koncernen (RR 31) samt IAS 34. Samma redovisningsprinciper och beräkningsmetoder som använts i senaste årsredovisningen har använts i delårsrapporten.

Alla belopp i MSEK, om inget annat anges.

Nästa rapportdatum

Delårsrapporten för andra kvartalet 2006 presenteras den 9 augusti.

Aktien

NOTE-aktien är noterad på Stockholmsbörsens O-lista sedan i juni 2004.

Granskning

Denna kvartalsrapport har inte varit föremål för granskning av bolagets revisorer.

Resultaträkning

| | 2006 JAN-MAR | 2005 JAN-MAR | APR 2005 - MAR 2006 | 2005 JAN-DEC |
|--------------------------------------|-----------------|-----------------|------------------------|-----------------|
| FÖRSÄLJNING | 398,6 | 325,0 | 1 577,7 | 1 504,1 |
| KOSTNAD FÖR SÅLDA VAROR OCH TJÄNSTER | -356,6 | -354,0 | -1 452,5 | -1 449,9 |
| BRUTTORESULTAT | 42,0 | -29,0 | 125,2 | 54,2 |
| FÖRSÄLJNINGSKOSTNADER | -8,3 | -16,6 | -42,8 | -51,1 |
| ADMINISTRATIONSKOSTNADER | -15,4 | -20,2 | -64,4 | -69,2 |
| ÖVRIGA RÖRELSEINTÄKTER/KOSTNADER | 0,6 | 4,4 | -1,9 | 1,8 |
| RÖRELSERESULTAT* | 18,9 | -61,4 | 16,1 | -64,3 |
| FINANSNETTO | -2,5 | -2,2 | -9,2 | -8,8 |
| RESULTAT EFTER FINANSNETTO | 16,4 | -63,6 | 6,9 | -73,1 |
| SKATT | -4,3 | 17,6 | -4,5 | 17,4 |
| RESULTAT EFTER SKATT | 12,1 | -46,0 | 2,4 | -55,7 |

* UNDER 2005 PÅVERKADES RÖRELSERESULTATET NEGATIVT AV OMSTRUKTURERINGSKOSTNADER OCH ANDRA KOSTNADER AV ENGÅNGSKARAKTÄR OM TOTALT 128 MSEK, VARAV 62 MSEK REDOVISADES UNDER FÖRSTA KVARTALET OCH 66 MSEK REDOVISADES UNDER ANDRA KVARTALET.

Nyckeltal

| | 2006 JAN-MAR | 2005 JAN-MAR | APR 2005 - MAR 2006 | 2005 JAN-DEC |
|--|-----------------|-----------------|------------------------|-----------------|
| DATA PER AKTIE* | | | | |
| GENOMSNISSLIGT ANTAL AKTIER (TUSENTAL) | 9 624 | 9 624 | 9 624 | 9 624 |
| RESULTAT PER AKTIE EFTER FULL SKATT, SEK | 1,25 | -4,78 | 0,25 | -5,78 |
| EGET KAPITAL PER AKTIE, SEK | 22,56 | 22,70 | 22,56 | 21,31 |
| KASSAFLÖDE PER AKTIE, SEK | 2,47 | -3,74 | 5,20 | -1,01 |
| ÖVRIGA NYCKELTAL | | | | |
| RÖRELSE-MARGINAL | 4,7% | -18,9% | 1,0% | -4,3% |
| VINST-MARGINAL | 4,1% | -19,6% | 0,4% | -4,9% |
| RÄNTABILITET PÅ OPERATIVT KAPITAL | - | - | 3,7% | -14,4% |
| RÄNTABILITET PÅ EGET KAPITAL | - | - | 1,2% | -28,1% |
| SOLIDITET | 26,9% | 26,7% | 26,9% | 25,3% |
| GENOMSNISSLIGT ANTAL HELTIDSANSTÄLLDA | 1 096 | 1 099 | 1 096 | 1 097 |
| FÖRSÄLJNING PER ANSTÄLLD | 364 | 296 | 1 439 | 1 371 |

* ANTALET AKTIER HAR VARIT OFÖRÄNDRAT UNDER FÖRSTA KVARTALET 2006 OCH UNDER JÄMFÖRELSEPERIODERNA I TABELLEN OVAN.

Balansräkning

| | 2006 JAN-MAR | 2005 JAN-MAR | 2005 JAN-DEC |
|--|-----------------|-----------------|-----------------|
| TILLGÅNGAR | | | |
| IMMATERIELLA ANLÄGGNINGSTILLGÅNGAR | 48,4 | 50,1 | 48,5 |
| MATERIELLA ANLÄGGNINGSTILLGÅNGAR | 118,0 | 128,0 | 121,7 |
| UPPSKJUTNA SKATTEFORDRINGAR | 13,9 | 0,8 | 13,9 |
| ÖVRIGA FINANSIELLA ANLÄGGNINGSTILLGÅNGAR | 0,2 | 1,0 | 0,3 |
| ANLÄGGNINGSTILLGÅNGAR | 180,5 | 179,9 | 184,4 |
| VARULAGER | 312,0 | 287,9 | 297,4 |
| KUNDFORDRINGAR | 268,7 | 270,9 | 287,4 |
| ÖVRIGA KORTFRISTIGA FORDRINGAR | 25,0 | 67,1 | 33,4 |
| LIKVIDA MEDEL | 21,9 | 13,0 | 9,1 |
| OMSÄTTNINGSTILLGÅNGAR | 627,6 | 638,9 | 627,3 |
| SUMMA TILLGÅNGAR | 808,1 | 818,8 | 811,7 |
| EGET KAPITAL OCH SKULDER | | | |
| EGET KAPITAL | 217,2 | 218,4 | 205,1 |
| LÅNGFRISTIGA RÄNTEBÄRANDE SKULDER | 82,6 | 143,4 | 83,9 |
| UPPSKJUTNA SKATTESKULDER | 8,9 | 18,1 | 10,4 |
| ÖVRIGA LÅNGFRISTIGA AVSÄTTNINGAR | 12,7 | 13,1 | 13,6 |
| LÅNGFRISTIGA SKULDER | 104,2 | 174,6 | 107,9 |
| KORTFRISTIGA RÄNTEBÄRANDE SKULDER | 149,3 | 124,2 | 158,8 |
| LEVERANTÖRSSKULDER | 238,7 | 188,9 | 227,1 |
| ÖVRIGA KORTFRISTIGA SKULDER | 91,3 | 84,1 | 101,8 |
| KORTFRISTIGA AVSÄTTNINGAR | 7,4 | 28,6 | 11,0 |
| KORTFRISTIGA SKULDER | 486,7 | 425,8 | 498,7 |
| SUMMA EGET KAPITAL OCH SKULDER | 808,1 | 818,8 | 811,7 |

Förändring i eget kapital

| | 2006 JAN-MAR | 2005 JAN-MAR | APR 2005 - MAR 2006 | 2005 JAN-DEC |
|----------------------------|-----------------|-----------------|------------------------|-----------------|
| INGÅENDE KAPITAL | 205,1 | 265,8 | 218,4 | 265,8 |
| PERIODENS RESULTAT | 12,1 | -46,0 | 2,4 | -55,7 |
| LÄMNAD UTDELNING | - | - | -4,8 | -4,8 |
| FÖRÄNDRING KONCERNSTRUKTUR | - | -1,0 | - | -1,0 |
| OMRÄKNINGSDIFFERENSER | 0,0 | -0,4 | 1,2 | 0,8 |
| UTGÅENDE KAPITAL | 217,2 | 218,4 | 217,2 | 205,1 |

Kassaflödesanalys

| | 2006 JAN-MAR | 2005 JAN-MAR | APR 2005 - MAR 2006 | 2005 JAN-DEC |
|--|-----------------|-----------------|------------------------|-----------------|
| RESULTAT EFTER FINANSNETTO | 16,4 | -63,6 | 6,9 | -73,1 |
| ÅTERLAGDA AVSKRIVNINGAR | 6,7 | 8,1 | 28,4 | 29,8 |
| ÖVRIGA POSTER SOM INTE INGÅR I KASSAFLÖDET | -6,7 | 27,3 | -15,5 | 18,5 |
| BETALD SKATT | -4,2 | 7,1 | -32,0 | -20,7 |
| FÖRÄNDRINGAR AV RÖRELSEKAPITAL | 14,3 | 44,0 | 85,7 | 115,4 |
| INVESTERINGSVERKSAMHET | -2,8 | -58,9 | -23,5 | -79,6 |
| KASSAFLÖDE | 23,7 | -36,0 | 50,0 | -9,7 |
| LIKVIDA MEDEL | | | | |
| VID PERIODENS INGÅNG | 9,1 | 20,1 | 13,0 | 20,1 |
| KASSAFLÖDE | 23,7 | -36,0 | 50,0 | -9,7 |
| FINANSIERINGSVERKSAMHET | -10,9 | 28,9 | -41,2 | -1,4 |
| VALUTAKURSDIFFERENSER I LIKVIDA MEDEL | 0,0 | 0,0 | 0,1 | 0,1 |
| LIKVIDA MEDEL VID PERIODENS UTGÅNG | 21,9 | 13,0 | 21,9 | 9,1 |
| OUTNYTTJADE KREDITER | 74,8 | 109,1 | 74,8 | 68,0 |
| TILLGÄNGLIGA LIKVIDA MEDEL | 96,7 | 122,1 | 96,7 | 77,1 |

Kvartalsöversikt

| | Q1 2006 | Q4 2005 | Q3 2005 | Q2 2005 | Q1 2005 | Q4 2004 | Q3 2004 | Q2 2004 | Q1 2004 |
|--------------------------------------|------------|------------|------------|------------|------------|------------|------------|------------|------------|
| FÖRSÄLJNING | 398,6 | 428,2 | 347,2 | 403,7 | 325,0 | 276,8 | 251,2 | 289,0 | 286,1 |
| RÖRELSERESULTAT | 18,9 | 23,4 | 21,3 | -47,6 | -61,4 | -34,6 | 17,6 | 22,5 | 23,9 |
| RESULTAT EFTER FINANSNETTO | 16,4 | 21,8 | 18,1 | -49,4 | -63,6 | -35,9 | 15,3 | 19,6 | 20,6 |
| RESULTAT EFTER SKATT | 12,1 | 13,5 | 12,6 | -35,8 | -46,0 | -26,6 | 11,2 | 14,1 | 14,9 |
| KASSAFLÖDE | 23,7 | 23,6 | -8,2 | 10,9 | -36,0 | -23,3 | -21,0 | -0,4 | 30,4 |
| RESULTAT/AKTIE EFTER FULL SKATT, SEK | 1,25 | 1,40 | 1,31 | -3,72 | -4,78 | -2,77 | 1,15 | 1,67 | 1,80 |
| KASSAFLÖDE PER AKTIE, SEK | 2,47 | 2,45 | -0,85 | 1,13 | -3,74 | -2,42 | -2,18 | -0,05 | 3,68 |
| VINSTMARGINAL | 4,1% | 5,1% | 5,2% | -12,2% | -19,6% | -13,0% | 6,1% | 6,8% | 7,2% |
| SOLIDITET | 26,9% | 25,3% | 23,2% | 21,0% | 26,7% | 36,1% | 38,8% | 35,7% | 23,8% |

Flerårsöversikt*

| | APR 2005 - MAR 2006 | 2005 | 2004 | 2003 | 2002 | 2001 | 2000 |
|--|------------------------|---------|---------|-------|-------|-------|-------|
| FÖRSÄLJNING | 1 577,7 | 1 504,1 | 1 103,1 | 859,2 | 636,8 | 514,0 | 350,5 |
| RÖRELSERESULTAT | 16,1 | -64,3 | 29,3 | 74,4 | 39,4 | 27,4 | 10,3 |
| RESULTAT EFTER FINANSNETTO | 6,9 | -73,1 | 19,5 | 63,0 | 30,9 | 21,7 | 8,1 |
| RESULTAT EFTER SKATT | 2,4 | -55,7 | 13,6 | 44,1 | 21,4 | 15,6 | 5,8 |
| KASSAFLÖDE | 50,0 | -9,7 | -14,4 | -63,6 | -8,5 | -30,1 | -46,9 |
| RESULTAT/PER AKTIE EFTER FULL SKATT, SEK | 0,25 | -5,78 | 1,50 | 5,41 | 3,13 | 2,60 | 1,14 |
| KASSAFLÖDE PER AKTIE, SEK | 5,20 | -1,01 | -1,60 | -7,78 | -1,24 | -5,02 | -9,20 |
| VINSTMARGINAL | 0,4% | -4,9% | 1,8% | 7,3% | 4,8% | 4,2% | 2,3% |
| RÄNTABILITET PÅ OPERATIVT KAPITAL | 3,7% | -14,4% | 6,6% | 21,5% | 20,3% | 22,5% | 15,7% |
| RÄNTABILITET PÅ EGET KAPITAL | 1,2% | -28,1% | 5,5% | 36,9% | 36,4% | 53,6% | 30,5% |
| SOLIDITET | 26,9% | 25,3% | 36,1% | 22,0% | 20,8% | 14,8% | 10,7% |
| ANTAL ANSTÄLLDA | 1 096 | 1 097 | 887 | 681 | 425 | 372 | 264 |

* ÅREN 2004-2006 ÄR UTTRYCKTA ENLIGT IFRS. ÅREN 2000-2003 ÄR UTTRYCKTA ENLIGT SVENSKA REDOVISNINGSPRINCIPER.

NOTE AB (publ)

Box 910

761 29 Norrtälje

Besök:

Stockholmsvägen 59

Tel 0176-799 00

Fax 0176-178 79

www.note.se