

# BOKSLUTSKOMMUNIKÉ

## 1 JANUARI – 31 DECEMBER 2008



### 1 JANUARI – 31 DECEMBER 2008 (JÄMFÖRT MED SAMMA PERIOD FÖREGÅENDE ÅR)

- Nettoomsättningen för perioden ökade med 19 procent till 6 778 (5 673) mkr. För jämförbara enheter uppgick ökningen till 5 procent.
- Rörelseresultat före avskrivningar av immateriella anläggningstillgångar (EBITA) ökade med 26 procent till 820 (650) mkr och EBITA-marginalen uppgick till 12,1 (11,5) procent.
- Resultatet efter skatt ökade med 22 procent till 510 (419) mkr.
- Resultatet per aktie uppgick för perioden till 12,75 (10,48) kr.
- Avkastningen på operativt kapital för de senaste 12 månaderna uppgick till 36,7 (39,7) procent.
- Styrelsen föreslår en utdelning om 6,40 (5,25) kronor per aktie.

### FJÄRDE KVARTALET 2008 (JÄMFÖRT MED SAMMA PERIOD FÖREGÅENDE ÅR)

- Nettoomsättningen under fjärde kvartalet ökade med 18 procent till 1 829 (1 549) mkr. För jämförbara enheter uppgick ökningen till 6 procent.
- Rörelseresultat före avskrivningar av immateriella anläggningstillgångar (EBITA) ökade med 14 procent till 193 (169) mkr och EBITA-marginalen uppgick till 10,6 (10,9) procent.
- Resultat efter skatt ökade med 9 procent till 119 (109) mkr.
- Resultat per aktie uppgick för kvartalet till 2,98 (2,73) kr.

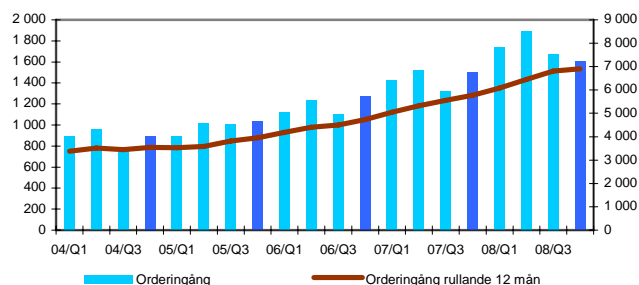
### RESULTATUTVECKLING I SAMMANDRAG

Mkr	2008 okt-dec	2007 okt-dec	förändr.	2008 jan-dec	2007 jan-dec	förändr.
Nettoomsättning	<b>1 829</b>	1 549	18,1%	<b>6 778</b>	5 673	19,5%
EBITA *)	<b>193</b>	169	14,2%	<b>820</b>	650	26,2%
EBITA-marginal, %	<b>10,6</b>	10,9		<b>12,1</b>	11,5	
Resultat före skatt	<b>155</b>	148	4,7%	<b>692</b>	578	19,7%
Periodens resultat	<b>119</b>	109	9,2%	<b>510</b>	419	21,7%
Resultat per aktie, SEK	<b>2,98</b>	2,73	9,2%	<b>12,75</b>	10,48	21,7%
Avkastning på operativt kapital, % (12mån)	<b>36,7</b>	39,7		<b>36,7</b>	39,7	

\*) Rörelseresultat före avskrivning av immateriella anläggningstillgångar

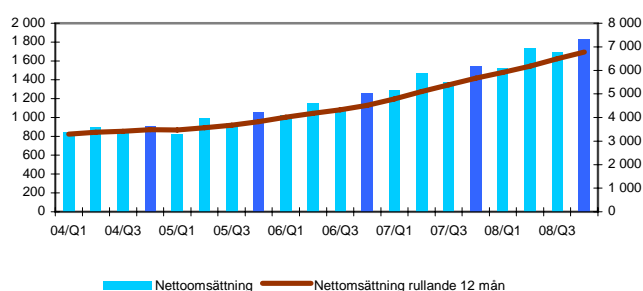
## ORDERINGÅNG

Mkr

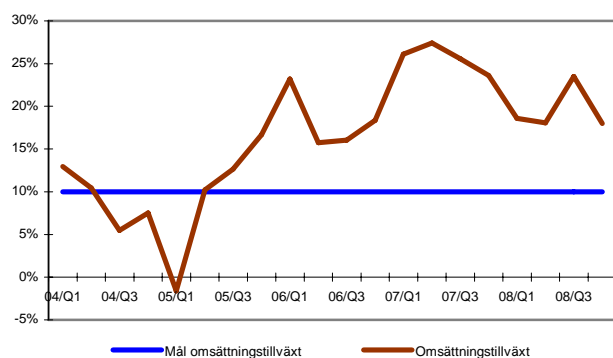


## NETTOOMSÄTTNING

Mkr



## OMSÄTTNINGSTILLVÄXT



## Koncernens utveckling

### ORDERINGÅNG OCH NETTOOMSÄTTNING

#### Orderingsång

Orderingsången under perioden januari t.o.m. december uppgick till 6 911 (5 771) mkr, en ökning med 20 procent. För jämförbara enheter ökade orderingsången med 6 procent medan den förvärvade tillväxten uppgick till 12 procent. Valutakursförändringar har påverkat orderingsången positivt med 2 procent.

Orderingsången under årets sista kvartal ökade sammantaget med 7 procent till 1 605 (1 499) mkr. För kvartalet minskade orderingsången för jämförbara enheter med -4 procent medan den förvärvade tillväxten uppgick till 10 procent och valutakursförändringar uppgick till 1 procent.

#### Nettoomsättning

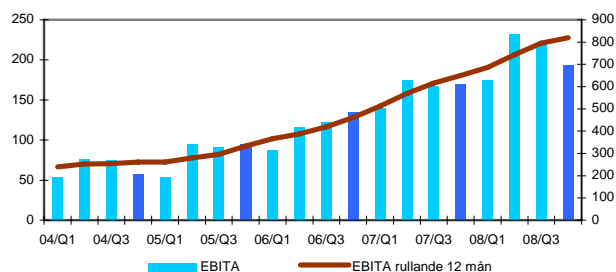
Nettoomsättningen ökade under året med 19 procent till 6 778 (5 673) mkr. För jämförbara enheter ökade nettoomsättningen med 5 procent medan den förvärvade tillväxten uppgick till 12 procent. Den positiva valutaeffekten uppgick till 2 procent.

Nettoomsättningen under det fjärde kvartalet ökade med 18 procent till 1 829 (1 549) mkr. För jämförbara enheter ökade nettoomsättningen med 6 procent medan den förvärvade tillväxten uppgick till 10 procent. Förändring i valutakurser har ökat nettoomsättningen i kvartalet med 2 procent.

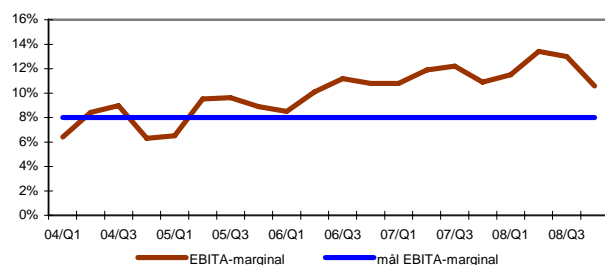
Samtliga affärsområden har under året haft en god tillväxt. Special Products och Flow Technology var de affärsområden som hade den starkaste tillväxten med en ökning av nettoomsättningen på 37 respektive 16 procent, främst som en effekt av förvärvad tillväxt men också som följd av en stabil organisk tillväxt.

## EBITA

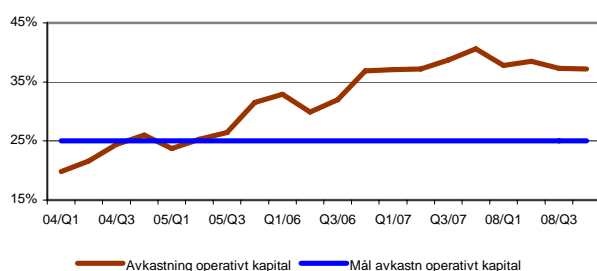
Mkr



## EBITA-MARGINAL



## AVKASTNING



## RESULTAT OCH AVKASTNING

### Resultat

Bruttomarginalen ökade för året med 0,7 procentenheter till 33,3 procent. Under det fjärde kvartalet uppgick bruttomarginalen till 33,0 procent, en ökning med 0,2 procentenheter. Den förbättrade bruttomarginalen beror huvudsakligen på en ökad andel försäljning av produkter med en högre bruttomarginal.

Rörelseresultat före avskrivning av immateriella tillgångar (EBITA) uppgick under året till 820 (650) mkr, en ökning med 26 procent. Rörelsemarginalen före avskrivning av immateriella tillgångar (EBITA-marginal) ökade till 12,1 (11,5) procent. Den förbättrade EBITA-marginalen under året förklaras främst av en förbättrad bruttomarginal och en stark volymutveckling.

För helåret uppgick finansnettot till -68 (-31) mkr. Finansnettot har främst påverkats av en ökad upplåning, dels som följd av genomförda förvärv, dels beroende på ökat rörelsekapitalbehov genom tillväxten i nettoomsättning. Skatt på årets resultat har beräknats till -182 (-159) mkr. Resultatet efter skatt ökade med 22 procent till 510 (419) mkr. Resultat per aktie uppgick till 12,75 (10,48) kronor.

Rörelseresultatet före avskrivning av immateriella tillgångar (EBITA) uppgick under det fjärde kvartalet till 193 (169) mkr, en ökning med 14 procent, medan rörelsemarginalen före avskrivning av immateriella tillgångar (EBITA-marginalen) uppgick till 10,6 (10,9) procent.

Finansnettot för fjärde kvartalet uppgick till -22 (-7) mkr. Det ökade finansnettot har påverkats dels av upplåning för finansiering av genomförda förvärv samt ökat rörelsekapitalbehov. Skattekostnaden uppgick till -36 (-39) mkr. Resultatet efter skatt ökade med 9 procent till 119 (109) mkr. Resultat per aktie för fjärde kvartalet uppgick till 2,98 (2,73) kronor.

### Avkastning

Avkastning på operativt kapital för de senaste 12 månaderna nådde 36,7 (39,7) procent. Avkastningen har påverkats av kapitalbindningen i under året genomförda förvärv, som främst utgjorts av tillverkande bolag.

## Affärsområden

### Engineering & Equipment

*Engineering & Equipment erbjuder kundanpassade nischprodukter, konstruktionslösningar, eftermarknads-service och specialbearbetning. Produktområden är främst hydraulik och pneumatik, industriell utrustning, flödesprodukter och transmission.*

Mkr	2008	2007*
	jan-dec	jan-dec
Nettoomsättning	1 900	1 689
EBITA	189	176
EBITA-marginal, %	9,9%	10,4%

\* Jämförelsesiffrorna för 2007 har ändrats då två verksamheter flyttats till Industrial Components fr.o.m. 1 januari 2008

Nettoomsättningen ökade under året med 12 procent till 1 900 (1 689) mkr. För jämförbara enheter ökade nettoomsättningen med 1 procent medan den förvärvade tillväxten uppgick till 7 procent. Valutakursförändringar har haft en positiv effekt på nettoomsättningen med 4 procent.

EBITA uppgick för året till 189 (176) mkr motsvarande en EBITA-marginal på 9,9 (10,4) procent. En under året successivt förbättrad EBITA-marginal påverkades i kvartal fyra negativt av en låg tillväxt i nettoomsättningen samt en något högre omkostnadsnivå.

Under perioden förvärvades KG Enterprise.

### Flow Technology

*Flow Technology erbjuder komponenter och system för styrning, kontroll och övervakning av flöden. Produktområden är främst ventiler, rörsystem, pumpar samt mät- och analysinstrument.*

Mkr	2008	2007
	jan-dec	jan-dec
Nettoomsättning	1 712	1 474
EBITA	185	145
EBITA-marginal, %	10,8%	9,8%

Nettoomsättningen uppgick för helåret till 1 712 (1 474) mkr, en ökning med 16 procent. För jämförbara enheter ökade nettoomsättningen med 5 procent medan den förvärvade tillväxten uppgick till 10 procent. Valutakursförändringar på 1 procent påverkade nettoomsättningen positivt.

EBITA för året uppgick till 185 (145) mkr och EBITA-marginalen uppgick till 10,8 (9,8) procent. Ökningen i EBITA-marginal beror främst på en förskjutning av nettoomsättningen mot produkter med en högre bruttomarginal.

### Industrial Components

*Industrial Components erbjuder ett brett sortiment av tekniskt kvalificerade komponenter och system för produktion och underhåll. Produktområden är främst skärande verktyg, lim och kemiteknik, fästelement, automation samt filter och processteknik.*

Mkr	2008	2007*
	jan-dec	jan-dec
Nettoomsättning	1 401	1 219
EBITA	150	131
EBITA-marginal, %	10,7%	10,7%

\* Jämförelsesiffrorna för 2007 har ändrats då två verksamheter flyttats till Industrial Components fr.o.m. 1 januari 2008

Nettoomsättningen för året ökade med 15 procent till 1 401 (1 219) mkr. För jämförbara enheter ökade nettoomsättningen med 6 procent medan den förvärvade tillväxten uppgick till 8 procent. Förändrade valutakurser har haft en positiv effekt med 1 procent.

EBITA för året uppgick till 150 (131) mkr motsvarande en EBITA-marginal på 10,7 (10,7) procent.

Under perioden förvärvades EssMed, Kabetex och Brinch.

## Special Products

*Special Products erbjuder specialtillverkade nischprodukter, konstruktionslösningar, service till eftermarknad och montering samt specialbearbetning. Produktområden är främst ventiler, mätteknik, filter och process-teknik samt hydraulkopplingar.*

Mkr	2008	2007
	jan-dec	jan-dec
Nettoomsättning	<b>1 812</b>	1 322
EBITA	<b>337</b>	234
EBITA-marginal, %	<b>18,6%</b>	17,7%

Nettoomsättningen för året ökade med 37 procent till 1 812 (1 322) mkr. För jämförbara enheter ökade nettoomsättningen med 10 procent medan den förvärvade tillväxten uppgick till 25 procent. Valutakursförändringar har påverkat ökningen i nettoomsättning med 2 procent.

EBITA uppgick till 337 (234) mkr och EBITA-marginalen till 18,6 (17,7) procent. Marginalförbättringen under 2008 beror på att en ökad andel av nettoomsättningen utgörs av produkter med en högre bruttomarginal.

Under perioden förvärvades Ammertech, Precision Products, Douwes International, Flintec Group och Inkal Industrialkalibreringar.



## Övrig finansiell information

### FINANSIELL STÄLLNING

Det egna kapitalet uppgick till 1 597 (1 189) mkr och soliditeten till 36 (36) procent.

Likvida medel uppgick till 223 (203) mkr. Därutöver finns outnyttjade kreditlöften om 767 (275) mkr.

Den räntebärande nettoskulden uppgick till 972 (650) mkr.

Nettoskudsättningsgraden vid utgången av perioden var 61 (55) procent. Den ökade nettoskulden och nettoskudsättningsgraden förklaras främst av genomförda förvärv samt ökat rörelsekapitalbehov som följd av tillväxten i nettoomsättningen.

### KASSAFLÖDE

Kassaflödet från den löpande verksamheten uppgick till 490 (399) mkr. Den positiva förändringen förklaras av ett förbättrat rörelseöverskott. Kassaflödet efter nettoinvesteringar i materiella anläggningstillgångar, exklusive företagsförvärv, uppgick till 360 (332) mkr.

### INVESTERINGAR OCH AVSKRIVNINGAR

Koncernens nettoinvesteringar, exklusive företagsförvärv, uppgick till 130 (67) mkr. Avskrivning av materiella anläggningstillgångar uppgick till 78 (63) mkr medan avskrivning av immateriella anläggningstillgångar uppgick till 60 (41) mkr. Investeringar i företagsförvärv uppgick till 276 (307) mkr.

### PERSONAL

Vid periodens utgång var antalet medarbetare 3 269 (2 083). Cirka 1 119 personer har tillkommit via förvärvade bolag, varav cirka 900 i Flintec's produktionsanläggningar på Sri Lanka.

### FÖRVÄRV

Koncernen har genomfört följande företagsförvärv, som under år 2008 konsolideras för första gången.

Tillträde	Förvärv	Tillhör affärsområde	Omsättning/mkr*	Antal anställda*
Januari	Ammertech BV	Special Products	60	25
	Precision Products Ltd	Special Products	70	56
Februari	Douwes International BV	Special Products	34	14
Mars	KG Enterprise Oy	Engineering & Equipment	8	2
	EssMed AB	Industrial Components	60	10
Juli	Flintec Group AB	Special Products	275	1 000
September	Kabetex Kullager & Transmission AB	Industrial Components	20	8
	Inkal Industrikalibreringar AB	Special Products	3	1
November	Brinch AS	Industrial Components	15	3
			<b>545</b>	<b>1 119</b>

\*Bedömd årsomsättning och antal anställda vid tidpunkten för förvärvet.

Ytterligare information om de genomförda företagsförvärven återfinns på sid 12 i bokslutskommunikén.

### MODERBOLAGET

Huvudsakliga funktioner för Indutrade AB är att ansvara för affärsutveckling, förvärv, finansiering, styrning och analys. Moderbolagets omsättning, som uteslutande består av internfakturering av tjänster, uppgick under 2008 till 1 (1) mkr. Moderbolagets investeringar i finansiella anläggningstillgångar, som främst utgörs av företagsförvärv och kapitaltillskott till dotterbolag, uppgick till 539 (182) mkr. Investeringar i immateriella anläggningstillgångar uppgick till 1 (-) Mkr och till 0 (0) mkr i materiella anläggningstillgångar. Antalet medarbetare den 31 december uppgick till 7 (8) personer.

### RISKER OCH OSÄKERHETSFAKTORER

Indutradekoncernen bedriver verksamhet i 12 länder i norra Europa, i USA och i Sri Lanka, genom ca 100 bolag. Spridningen på ett stort antal kunder och produkter i olika marknadssegment ger en relativt begränsad riskexponering. Utöver de risker och osäkerheter som beskrivs i Indutrades årsredovisning 2007 bedöms inte

några väsentliga risker eller osäkerheter ha tillkommit eller fallit bort. Då moderbolaget ansvarar för koncernens finansiering är det utsatt för ränte- och finansieringsrisk. Moderbolagets övriga verksamhet är inte utsatt för risker annat än indirekt via dotterbolagen. För en mer fullständig redogörelse av risker som påverkar koncernen och moderbolaget hänvisas till årsredovisningen 2007.

### TRANSAKTIONER MED NÄRSTÅENDE

Transaktioner mellan Indutrade och närstående som väsentligt påverkat företagens ställning och resultat har inte ägt rum under perioden.

### REDOVISNINGSPRINCIPER

Indutrade tillämpar International Financial Reporting Standards (IFRS). Denna delårsrapport är upprättad i enlighet med IAS 34 och RFR 1.1. Moderbolaget tillämpar RFR 2.1. Samma redovisningsprinciper och beräkningsmetoder har använts som i Indutrades årsredovisning för 2007 under "Redovisningsprinciper och noter".

Indutrade har inte börjat tillämpa några nya IFRS-rekommendationer under 2008. De nya tolkningsuttalandena IFRIC 11 och IFRIC 14 har inte någon påverkan på Indutrades resultat och ställning. IFRIC 12 och 13 är inte relevanta för Indutrade.

### UTDELNING

Styrelsen föreslår en utdelning om 6,40 [5,25] kronor per aktie, vilket motsvarar 256mkr. Den föreslagna utdelningen är i linje med Indutrades utdelningspolicy att över tiden dela ut minst 50 procent av resultatet efter skatt.

### KOMMANDE RAPPORTERINGSTILLFÄLLEN

Årsredovisning för 2008 publiceras i början av april 2009. Den finns tillgänglig på hemsidan från samma dag som publiceringen sker.

Bolagsstämma hålls i Stockholm den 4 maj 2009.

Delårsrapport 1 januari - 31 mars 2009 lämnas den 4 maj 2009.

Delårsrapport 1 januari - 30 juni 2009 lämnas den 4 augusti 2009.

Delårsrapport 1 januari - 30 september 2009 lämnas den 3 november 2009.

Stockholm den 13 februari 2009

Indutrade AB (publ)

Johnny Alvarsson

Verkställande Direktör

Rapporten har ej varit föremål för översiktlig granskning av bolagets revisorer.

---

### NOTERA

Informationen är sådan som Indutrade ska offentliggöra enligt lagen om börs- och clearingverksamhet och/eller lagen om handel med finansiella instrument. Informationen lämnades för offentliggörande den 13 februari 2009 kl 08.00.

---

### Ytterligare information

För ytterligare information vänligen kontakta:

Johnny Alvarsson, Verkställande direktör, telefon 08-703 03 00 eller 070-589 17 95.

Rapporten kommenteras på följande sätt:

- genom en filmversion under följande länk:  
<http://www.indutrade.se>  
<http://www.stockontv.se/start.aspx>

## INDUTRADEKONCERNENS RESULTATRÄKNING

## - I SAMMANDRAG

Mkr	2008	2007	2008	2007
	okt-dec	okt-dec	jan-dec	jan-dec
Nettoomsättning	1 829	1 549	6 778	5 673
Kostnad för sålda varor	-1 226	-1 041	-4 520	-3 826
<b>Bruttoresultat</b>	<b>603</b>	508	<b>2 258</b>	1 847
Utvecklingskostnader	-12	-6	-32	-20
Försäljningskostnader	-324	-282	-1 169	-972
Administrationskostnader	-86	-69	-299	-250
Övriga intäkter och kostnader	-4	4	2	4
<b>Rörelseresultat</b>	<b>177</b>	155	<b>760</b>	609
Finansnetto	-22	-7	-68	-31
<b>Resultat efter finansiella poster</b>	<b>155</b>	148	<b>692</b>	578
Skatt	-36	-39	-182	-159
<b>Periodens resultat, hänförligt till moderbolagets aktieägare</b>	<b>119</b>	109	<b>510</b>	419

I rörelseresultatet ingår:

Avskrivning av immateriella anläggningstillgångar	-16	-14	-60	-41
Avskrivning av materiella anläggningstillgångar	-22	-18	-78	-63

Rörelseresultat före av/nedskrivning av immateriella anläggningstillgångar (EBITA)	<b>193</b>	<b>169</b>	<b>820</b>	<b>650</b>
--	------------	------------	------------	------------

Periodens resultat per aktie <sup>1)</sup>	<b>2,98</b>	2,73	<b>12,75</b>	10,48
--	-------------	------	--------------	-------

1) Periodens resultat delat med 40 000 000 aktier. Någon utspädningseffekt föreligger ej.

**Intäkter och kostnader redovisade direkt mot eget kapital**

Aktuariella vinster/förluster	-1	-1	-1	6
Valutakursdifferenser på utländska verksamheter	82	15	109	24
Skatt på poster som redovisas direkt mot eget kapital	0	0	0	-2
<b>Summa intäkter och kostnader redovisade direkt mot eget kapital</b>	<b>81</b>	14	<b>108</b>	28
Periodens resultat	<b>119</b>	109	<b>510</b>	419
<b>Totalt redovisade intäkter och kostnader för perioden</b>	<b>200</b>	123	<b>618</b>	447



## RESULTATUTVECKLING AFFÄRSOMRÅDEN

	<b>2008</b>	2007*	<b>2008</b>	2007*
<b>Nettoomsättning, Mkr</b>	<b>okt-dec</b>	okt-dec	<b>jan-dec</b>	jan-dec
Engineering & Equipment	<b>475</b>	463	<b>1 900</b>	1 689
Flow Technology	<b>454</b>	437	<b>1 712</b>	1 474
Industrial Components	<b>362</b>	324	<b>1 401</b>	1 219
Special Products	<b>545</b>	337	<b>1 812</b>	1 322
Moderbolag & koncernposter	<b>-7</b>	-12	<b>-47</b>	-31
	<b>1 829</b>	1 549	<b>6 778</b>	5 673

	<b>2008</b>	2007*	<b>2008</b>	2007*
<b>EBITA, Mkr</b>	<b>okt-dec</b>	okt-dec	<b>jan-dec</b>	jan-dec
Engineering & Equipment	<b>33</b>	40	<b>189</b>	176
Flow Technology	<b>43</b>	43	<b>185</b>	145
Industrial Components	<b>29</b>	32	<b>150</b>	131
Special Products	<b>98</b>	61	<b>337</b>	234
Moderbolag & koncernposter	<b>-10</b>	-7	<b>-41</b>	-36
	<b>193</b>	169	<b>820</b>	650

	<b>2008</b>	2007*	<b>2008</b>	2007*
<b>EBITA-marginal, %</b>	<b>okt-dec</b>	okt-dec	<b>jan-dec</b>	jan-dec
Engineering & Equipment	<b>6,9%</b>	8,6%	<b>9,9%</b>	10,4%
Flow Technology	<b>9,5%</b>	9,8%	<b>10,8%</b>	9,8%
Industrial Components	<b>8,0%</b>	9,9%	<b>10,7%</b>	10,7%
Special Products	<b>18,0%</b>	18,1%	<b>18,6%</b>	17,7%
	<b>10,6%</b>	10,9%	<b>12,1%</b>	11,5%

\* Jämförelsesiffrorna för Engineering&Equipment och Industrial Components har ändrats. Två verksamheter som tidigare redovisades i Engineering&Equipment ingår fr.o.m. 1 januari 2008 i Industrial Components.

## INDUTRADEKONCERNENS BALANSRÄKNING

## - I SAMMANDRAG

Mkr	2008	2007
	31-dec	31-dec
Goodwill	575	378
Övriga immateriella anläggningstillgångar	598	364
Materiella anläggningstillgångar	554	388
Finansiella anläggningstillgångar	52	43
Varulager	1 207	936
Kundfordringar	1 102	859
Övriga fordringar	100	100
Likvida medel	223	203
<b>Summa tillgångar</b>	<b>4 411</b>	<b>3 271</b>
Eget kapital	1 597	1 189
Långfristig upplåning och pensionsförpliktelser	705	470
Övriga långfristiga skulder	373	198
Kortfristig upplåning	490	383
Leverantörsskulder	584	470
Övriga kortfristiga skulder	662	561
<b>Summa eget kapital &amp; skulder</b>	<b>4 411</b>	<b>3 271</b>

## FÖRÄNDRING AV KONCERNENS EGNA KAPITAL

Mkr	2 008	2 007
	jan-dec	jan-dec
<b>Ingående eget kapital</b>	<b>1 189</b>	<b>892</b>
Omräkningsdifferenser	109	24
Aktuariella pensionseffekter	-1	6
Skatteeffekt på aktuariella pensionseffekter	0	-2
Periodens resultat	510	419
Utdelning	-210 <sup>1)</sup>	-150 <sup>1)</sup>
<b>Utgående eget kapital</b>	<b>1 597</b>	<b>1 189</b>

<sup>1)</sup> 5,25 (3,75) kronor per aktie

## INDUTRADEKONCERNENS KASSAFLÖDESANALYS

## - I SAMMANDRAG

Mkr	2008	2007
	jan-dec	jan-dec
Kassaflöde från den löpande verksamheten före förändring av rörelsekapitalet	619	526
Förändring av rörelsekapitalet	-129	-127
<b>Kassaflöde från den löpande verksamheten</b>	<b>490</b>	399
Nettoinvestering i anläggningstillgångar	-130	-67
Företagsförvärv och avyttringar	-276	-307
Förändring av övriga finansiella tillgångar	0	1
<b>Kassaflöde från investeringsverksamheten</b>	<b>-406</b>	-373
Nettoupplåning	131	203
Utbetald utdelning	-210	-150
<b>Kassaflöde från finansieringsverksamheten</b>	<b>-79</b>	53
Periodens kassaflöde	5	79
Likvida medel vid periodens början	203	119
Kursdifferens	15	5
<b>Likvida medel vid periodens slut</b>	<b>223</b>	203

## NYCKELTAL

	2008	2008	2008	2008	2008	2007
	jan-mar	apr-jun	jul-sep	okt-dec	jan-dec	jan-dec
Nettoomsättning, mkr	1 525	1 733	1 691	1 829	6 778	5 673
Försäljningstillväxt, %	18,6	18,1	23,3	18,1	19,5	25,6
EBITA, mkr	175	232	220	193	820	650
EBITA-marginal, %	11,5	13,4	13,0	10,6	12,1	11,5
Operativt kapital, mkr	2 090	2 182	2 486	2 569	2 569	1 839
Avkastning på operativt kapital, % (12 mån)	38,5	38,8	38,4	36,7	36,7	39,7
Räntebärande nettoskuld, mkr	812	958	1 089	972	972	650
Nettoskuldsättningsgrad, %	63,5	78,3	78,0	60,9	60,9	54,7
Soliditet, %	36,4	33,7	32,0	36,2	36,2	36,3
<b>Nyckeltal per aktie <sup>1)</sup></b>						
Resultat per aktie, kr	2,73	3,75	3,30	2,98	12,75	10,48
Eget kapital per aktie, kr	31,95	30,60	34,93	39,93	39,93	29,73
Kassaflöde från den löpande verksamheten per aktie, kr	-0,28	2,58	3,25	6,70	12,25	9,98

1) Räknat på 40 000 000 aktier, vilket motsvarar antalet utestående aktier i alla tabellens perioder. Ingen utspädningsseffekt föreligger.

## FÖRVÄRV

### Förvärv 2008

Samtliga aktier har förvärvats i Ammertech BV och Douwes International BV, Holland, Precision Products Ltd i Storbritannien, KG Enterprise Oy, Finland, EssMed AB, Flintec Group AB, Kabetex Kullager & Transmission AB, Inkal Industrikalibreringar AB i Sverige och Brinch AS i Norge.

### Engineering & Equipment

KG Enterprise med en årsomsättning om ca 8 mkr är leverantör av råvaror och halvfabrikat till kompositindustrin. Bolaget ingår i koncernen från och med 1 mars 2008.

### Industrial Components

EssMed marknadsför produkter och teknisk service inom ögonsjukvård i Sverige och Finland. Bolaget har en årsomsättning på ca 60 mkr och ingår i koncernen från och med 1 mars 2008. Det norska bolaget Brinch AS, som verkar inom samma område som EssMed, ingår i koncernen från och med 1 november 2008.

Årsomsättningen uppgår till ca 15 mkr. Kabetex med en årsomsättning om ca 20 mkr är specialiserat på kundanpassade transmissionslösningar. Bolaget ingår i koncernen från och med 1 september 2008.

### Special Products

Ammertech är ett ledande teknikförsäljningsbolag på Benelux-marknaden inom produktområdena lager och transmission med en omsättning om ca 60 mkr per år. Douwes International är ett teknikförsäljningsbolag med produkter och specialistkunskap inom områdena fästelement och monteringsverktyg och omsätter ca 34 mkr per år. Precision Products är en väletablerad tillverkare av kolvringar och leverantör till den internationella industrin för marina dieselmotorer och till övrig industri i 48 länder. Omsättningen uppgår till ca 70 mkr per år.

Flintec-koncernen omsätter ca 275 mkr och har ca 1 000 anställda, varav merparten (ca 900) vid Flintecs två tillverkningsenheter på Sri Lanka. Därutöver finns försäljnings- och konstruktionsbolag i USA och England samt säljbolag i Sverige och Tyskland. Flintec tillverkar och marknadsför produkter inom mätteknik.

Ammertech och Precision Products ingår i koncernen från och med 1 januari 2008, Douwes från och med 1 februari 2008 och Flintec Group från och med 1 juli 2008. Inkal Industrikalibreringar AB är ett kalibreringslaboratorium med temperatur som specialitet. Årsomsättningen är ca 3 Mkr och bolaget ingår i koncernen från och med 1 oktober 2008.

### Förvärvade tillgångar i Ammertech BV, Douwes International BV, Precision Products Ltd., KG Enterprise Oy, EssMed AB, Flintec Group AB, Kabetex Kullager & Transmission AB, Inkal Industrikalibreringar AB och Brinch AS.

*Preliminär förvärvskalkyl*

**Mkr**

Köpeskilling inkl tilläggsköpeskilling **553**

	Bokfört värde	Verkligt värdejustering	Verkligt värde
Förvärvade tillgångar			
Goodwill	-	162	162
Agenturer, varumärken, kundrelationer, licenser etc	16	257	273
Materiella anläggningstillgångar	106	-	106
Finansiella anläggningstillgångar	7	-	7
Varulager	97	-	97
Övriga omsättningstillgångar	110	-	110
Likvida medel	24	-	24
Uppskjuten skatteskuld	-4	-39	-43
Upplåning och pensionsförpliktelser	-113	-	-113
Övriga rörelseskulder	-70	-	-70
	<b>173</b>	<b>380</b>	<b>553</b>

Agenturer, kundrelationer, licenser etc kommer att skrivas av under 10 år. Av goodwill och övriga immateriella tillgångar svarar Flintec förvärvet för ca 70 procent.

**Effekt på kassaflödet**

Köpeskilling inkl tilläggsköpeskilling	553
Ej utbetald köpeskilling	-263
Likvida medel i de förvärvade bolagen	-24
Utbetald tilläggsköpeskilling avseende tidigare års förvärv	10
<b>Summa effekt på kassaflödet</b>	<b>276</b>

**Effekt av gjorda förvärv 2008 och 2007**

Mkr Bolag	Affärsområde	Nettoomsättning		EBITA	
		okt-dec	jan-dec	okt-dec	jan-dec
Labkotec Oy, Elra AS, Recair Oy och KG Enterprise Oy	Engineering & Equipment	10	123	1	24
Axelvalves AB, SAV-Danmark Trading A/S, Sigurd Sørum AS, MWS Ventil Service AB, Palmstierna Svenska AB och International Plastic System Ltd.	Flow Technology	0	149	0	29
AluFlex System AB, EssMed AB, Kabetex Kullager & Transmission AB och Brinch AS	Industrial Components	33	98	2	10
Carrab Industri AB, Ammertech BV, Douwes International BV, Precision Products Ltd., Flintec Group AB och Inkal Industrikalibreringar AB	Special Products	118	326	14	45
<b>Effekt på koncernen</b>		<b>161</b>	<b>696</b>	<b>17</b>	<b>108</b>
Förvärv genomförda 2007		8	303	1	56
Förvärv genomförda 2008		153	393	16	52
<b>Effekt på koncernen</b>		<b>161</b>	<b>696</b>	<b>17</b>	<b>108</b>

Om de förvärvade enheterna konsoliderats fr.o.m. 1 januari 2008 skulle årets nettoomsättning ha uppgått till 6 952 mkr och EBITA skulle ha uppgått till 844 mkr.

## MODERBOLAGETS RESULTATRÄKNING

### - I SAMMANDRAG

Mkr	2008	2007	2008	2007
	okt-dec	okt-dec	jan-dec	jan-dec
Nettoomsättning	1	1	1	1
<b>Bruttoresultat</b>	<b>1</b>	<b>1</b>	<b>1</b>	<b>1</b>
Administrationskostnader	-9	-10	-39	-39
Övriga intäkter och kostnader	-1	1	-2	1
<b>Rörelseresultat</b>	<b>-9</b>	<b>-8</b>	<b>-40</b>	<b>-37</b>
Finansiella intäkter och kostnader	-9	-1	-22	-3
Resultat från andelar i koncernbolag	292	279	453	427
<b>Resultat efter finansiella poster</b>	<b>274</b>	<b>270</b>	<b>391</b>	<b>387</b>
Bokslutsdispositioner	-14	0	-14	0
Skatt	-74	-78	-62	-69
<b>Periodens resultat</b>	<b>186</b>	<b>192</b>	<b>315</b>	<b>318</b>
Avskrivning av materiella anläggningstillgångar	-1	-1	-1	-1

## MODERBOLAGETS BALANSRÄKNING

### - I SAMMANDRAG

Mkr	2008	2007
	31-dec	31-dec
Immateriella anläggningstillgångar	1	-
Materiella anläggningstillgångar	2	2
Finansiella anläggningstillgångar	1 514	959
Kortfristiga fordringar	615	567
Likvida medel	18	9
<b>Summa tillgångar</b>	<b>2 150</b>	<b>1 537</b>
Eget kapital	848	743
Obeskattade reserver	14	0
Långfristiga skulder	495	296
Långfristig avsättning	199	34
Kortfristig avsättning	87	4
Kortfristiga räntebärande skulder	396	378
Kortfristiga räntefria skulder	111	82
<b>Summa eget kapital &amp; skulder</b>	<b>2 150</b>	<b>1 537</b>

## DEFINITIONER

<b>Avkastning på operativt kapital</b>	EBITA i procent av genomsnittligt operativt kapital per kvartal.
<b>Bruttomarginal</b>	Bruttoresultat dividerat med nettoomsättningen.
<b>EBITA</b>	Rörelseresultat före avskrivningar av immateriella anläggningstillgångar.
<b>EBITA marginal</b>	EBITA i procent av periodens nettoomsättning.
<b>Immateriella anläggningstillgångar</b>	Goodwill, agenturer, varumärken, kundlistor, licenser, och hyresrätter.
<b>Materiella anläggningstillgångar</b>	Byggnader, mark, maskiner och inventarier.
<b>Nettoinvesteringar</b>	Inköp minus försäljningar av immateriella och materiella anläggningstillgångar exklusive vad som ingår i förvärv och avyttringar av dotterföretag och verksamheter.
<b>Nettoskuldsättningsgrad</b>	Räntebärande nettoskuld dividerat med eget kapital.
<b>Operativt kapital</b>	Räntebärande nettoskuld och eget kapital.
<b>Resultat per aktie</b>	Periodens resultat dividerat med genomsnittligt antal utestående aktier.
<b>Räntebärande nettoskuld</b>	Räntebärande skulder inkl pensionskuld minus likvida medel.
<b>Soliditet</b>	Eget kapital i procent av balansomslutningen.

## Indutrade i korthet

Indutrade marknadsför och säljer komponenter, system och tjänster med högt teknikinnehåll till industrin inom utvalda nischer. Koncernen skapar värde åt sina kunder genom att strukturera värdekedjan och effektivisera kundernas användning av tekniska komponenter och system. För koncernens leverantörer skapas värde genom att de erbjuds en effektiv försäljningsorganisation med hög teknisk kompetens samt upparbetade kundrelationer.

Indutrades verksamhet kännetecknas bland annat av:

- Tekniskt avancerade produkter för repetitiva behov.
- Tillväxt genom en strukturerad och väl beprövad förvävsstrategi.
- Decentraliserad organisation präglad av entreprenörskap.

Koncernen är uppdelad i fyra affärsområden:

Engineering & Equipment, Flow Technology, Industrial Components och Special Products.

Koncernens finansiella mål är att växa 10 procent, uppnå 8 procent EBITA-marginal och nå en avkastning på operativt kapital om 25 procent över en konjunkturcykel.

Indutrade är noterat på OMX Nordic Exchange Stockholm AB.