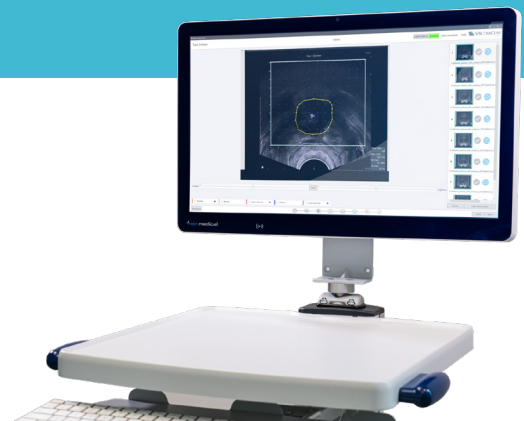




Kvartalsrapport 1 2020
SpectraCure AB (publ)





Första kvartalet 2020

Siffrorna för 2020 och 2019 avser koncernen.

- Övriga rörelseintäkter uppgick till 1 185(650) TSEK
- Resultatet efter skatt uppgick till -3 784 (-2 776) TSEK
- Resultat per aktie före och efter utspädning: -0,04 (-0,03) kr
- Kassaflödet från den löpande verksamheten var 433 (-29) TSEK
- Likvida medel uppgick på balansdagen till 50 582 (41 871) TSEK
- Soliditet: 86 (91)%

FINANSIELL KALENDER

25

AUGUSTI

KVARTALSRAPPORT 2

12

NOVEMBER

KVARTALSRAPPORT 3

24

FEBRUARI

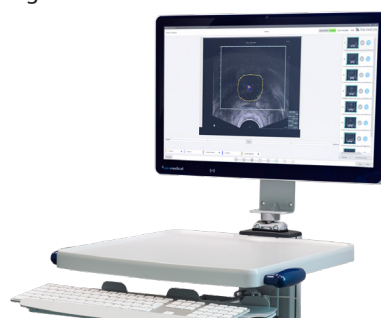
BOKSLUTSKOMMUNIKÉ

TENTATIVT
I MAJ

ÅRSREDOVISNING

Väsentliga händelser under första kvartalet 2020

- ▶ Bolaget har tilldelats EU-finansiering genom Innovative Training Network, som kan ses som ett intyg på att Bolagets forskning och teknik håller hög klass. Finansieringen täcker kostnaden för en forskartjänst under fyra år för framtida utveckling av IDOSE-tekniken för behandling av prostatacancer, och på sikt eventuellt andra cancerformer som t ex bröstcancer.
- ▶ Organisationen har förstärkts med en Klinisk projektledare, Johan Glindre, och bolagets kommunikationschef Annika Andersson, har tagit plats i företagsledningen.
- ▶ SpectraCure och Memorial Sloan Kettering Cancer Center i New York, USA har tecknat ett avtal vilket innebär att sjukhuset blir det fjärde sjukhuset i SpectraCures kliniska program. Avtalet innebär en möjlighet att behandla fler patienter i en snabbare takt, vilket ökar analysunderlaget för fortsatta kliniska studier och vid ett framtida myndighetsgodkännande av metoden. SpectraCures och Memorial Sloan Kettering Cancer Centers planerade möte, "Site Initiation Visit" genomfördes som planerat. Det var ett formellt möte för uppstart och genomgång av rutiner och utrustning.
- ▶ FDA har godkänt SpectraCures uppdaterade protokoll för kliniska studier med bredare inklusionskriterier än tidigare, som gör det möjligt att behandla fler patienter i en snabbare takt, vilket ökar analysunderlaget för fortsatta kliniska studier. Även den uppdaterade mjukvaran med det nya mer användarvänliga gränssnittet, som kommunicerar med dosplaneringsplattformen IDOSE® och styr hårdvaran, har godkänts. För läkarna i studien innebär den förbättrade grafiken bilder med högre upplösning och ett mer naturligt arbetsflöde. Det blir enklare och går snabbare att skapa en behandlingsplan i systemet och läkarna får även bättre återkoppling under själva behandlingen.



Väsentliga händelser efter periodens utgång

- ▶ En patentansökan som täcker en ny teknik för att förbättra företagets IDOSE-teknik har gått vidare till så kallad PCT-fas, vilket är ett sätt att samordna patentansökningar för världens alla länder. Detta efter en positiv granskning av europeiska patentverket.
- ▶ Åtgärder har vidtagits i samband med coronabrottet för att skydda bolagets medarbetare, för att ta ett samhällsansvar samt för att begränsa utbrottets eventuella effekter på bolagets verksamhet. SpectraCure har kontroll över de saker vi kan styra över som till exempel utvecklingen av bolagets mjuk- respektive hårdvara och arbetet pågår planenligt. Vi stödjer och försöker underlätta för studiekoordinatorerna i deras arbete i den kliniska studien. Den täta kontakten och goda samarbetet resulterar förhoppningsvis i en förhöjd patientrekrytering när utbrottet väl klingar av. Patienter som är i en aktiv uppföljning är kvar i studien. För att säkerställa patientsäkerheten så sker klinikernas patientuppföljning via telefon och patienterna lämnar blodprov i den mån det är möjligt hos sin husläkare.
- ▶ SpectraCure har kallat till extra bolagsstämma för beslut om företrädesemission, som kommer att innebära att Bolaget vid full teckning fullt ut kan finansiera den planerade fas 3-studien, säkerställa regulatoriska krav för accelerated approval, inleda kliniska program för nya indikationer omkring årsskiftet 2020/2021.
- ▶ SpectraCure är som tidigare meddelats industriell deltagare i ett stort forskningsprogram inom kvantteknologi, WACQT – Wallenberg Centre for Quantum Technology, som finansieras i huvudsak av Knut och Alice Wallenbergs stiftelse. Arbetet utförs av den redan finansierade industridoktoranden och påverkar inte vägen till marknaden för SpectraCure. I maj hölls årsmöte i projektet och SpectraCures industridoktorand presenterade resultaten från senaste året och en framgång i projektet. Resultaten är intressanta för bolaget, eftersom vår behandlingsmetod handlar om att leverera laserljus till cancertumörer djupt inne i kroppen. Dessutom finns stor marknadspotential för andra applikationer inom medicin som exempelvis diagnosstöd vid stroke, hjärtinfarkt och cancer – våra stora folksjukdomar.

Fakta om PCT

Patent Cooperation Treaty, PCT, är en internationell överenskommelse som ger möjlighet att med en enda ansökan, på ett språk, få nyhetsgranskning och preliminär patenterbarhetsbedömning utförd av en myndighet för cirka 150 länder. När en PCT-ansökan lämnats in får den samma ingivningsdatum i samtliga PCT-medlemsländer. Att ansöka via PCT är bra om man vill vinna tid innan beslut om vilka länder det ska sökas patent i och för att skjuta upp kostnaderna för ett stort antal nationella patentansökningar. *Källa: PRV*



Årets första kvartal har varit speciellt för alla, även för oss. Eftersom vi arbetar med flera parallella spår, som till exempel klinisk studie, produktion av instrument, samarbeten och framtida planer, har vi haft full verksamhet under årets första fem månader. Vi siktar fortfarande på att nå marknaden inom ett till två år beroende av vilken väg vi tar.

Under kvartalet skrevs avtal med det välrenommerade cancersjukhuset Memorial Sloan Kettering Cancer Center i New York, USA där man är ivriga att komma igång med behandlingarna.

Vår nytillträdde kliniska projektledare, Johan Glindre, är ett välkommet tillskott i organisationen och han har under dessa månader arbetat intensivt med att förstärka våra redan goda relationer med klinikerna i vår kliniska studie och för en ständig dialog med dessa för att alla ska stå redo så snart det finns möjlighet att återuppta de planerade behandlingarna samt skriva in nya patienter i studien. Vi fortsätter att stötta rekryteringen av patienter. Under kvartalet har diskussioner inletts om hur vi marknadsför och skapar ett intresse för studien i till exempel New York-området.

Som jag har nämnt vid tidigare tillfällen har vi två möjliga vägar att gå för att nå marknaden: genom fas 2 vidare till fas 3, eller via fas 2 och en ansökan om accelerated approval som kan, om den godkänns av FDA, medge lansering av vår behandling innan fortsatta kliniska studier i fas 3. Vi stänger inga dörrar, utan arbetar efter båda möjligheterna.

Parallellt med det kliniska arbetet arbetar vi med montage av den nya generationens instrument. Montage sker i företagets lokaler i Lund och vi planerar för att kunna visa instrumentet i aktion i en film som kommer att produceras under andra kvartalet.

Efter balansdagen togs beslut i styrelsen om en nyemission. Vi har idag en stark kassa, men valde att genomföra en företrädesemission för att få starkare position på marknaden. Beslut om företrädesemission innebär att vi

SpectraCure står sig starkt som bolag och verksamheten i den kliniska studien har anpassats efter rådande situation.

vid full teckning fullt ut kan finansiera den planerade fas 3-studien, säkerställa regulatoriska krav för accelerated approval, påbörja produktion av instrument i större skala, och inte minst inleda kliniska program för nya indikationer omkring årsskiftet 2020/2021. Emissionen är på förhand säkerställd upp till cirka 82,5 procent, där garantiåtaganden från ett antal externa investerare motsvarande cirka 77,5 procent av företrädesemissionen, vilket jag är väldigt stolt över. SpectraCures teknik har en stor potential som kan öka bolagsvärdet ytterligare.

Vår patentansökan som täcker en ny teknik för att förbättra vår IDOSE-teknik har gått vidare, efter en positiv granskning av europeiska patentverket, till PCT-fas, som är ett sätt att samordna patentansökningar för världens alla länder.

Efter coronautbrottet har inga behandlingar i den kliniska studien kunnat genomföras, däremot har patienter screennats och vi har patienter som väntar på behandling så snart operationssalarna kan öppna igen.

Jag har starkt tilltro till alla i teamet, både till anställda och samarbetspartners och till att vi med gemensamma krafter kommer att nå marknaden inom de kommande två åren.

Lund i maj 2020

Masoud Khayyami
VD SpectraCure

En ny generation av behandlingssystem

SpectraCure AB (publ) utvecklar framtidens system för behandling av inre cancertumörer. Bolaget har sitt ursprung i forskning vid Lunds universitet. Tekniken kallas PDT efter "interstitial photodynamic therapy". Metoden innebär att patienten ges ett ljuskänsligt läkemedel och det tumördrabbade området belyses därefter med laserljus av rätt våglängd. SpectraCures interstitiella PDT-system med mjukvaran IDOSE® representerar en helt ny generation av medicinska system för behandlingsplanering och dosleverans av laserljus. Behandlingen anpassas till varje patients tumörsituation med största noggrannhet.

Den individualiserade dosimetrin, IDOSE® utförs i realtid för att undvika överexponering som kan leda till skador på frisk vävnad, och underexponering, som i sin tur kan leda till ofullständig behandling.

Behandlingsmetodiken är lämplig för solida tumörer av olika slag i inre organ, t ex prostata och som ett alternativ till behandling av hela prostatakörteln. Förhoppningen är att det i framtiden även ska vara möjligt att behandla andra former av cancer i exempelvis bröst, bukspottkörtel och huvud- och halsregionen.

Strategi

SpectraCure siktar på att lansera behandlingssystemet så fort som möjligt på den amerikanska och europeiska marknaden för att ge patienter med återfall i prostatacancer efter tidigare strålbehandling en behandlingsmöjlighet.

Under 2018 kom nya riktlinjer från Food and Drug Administration i USA (FDA) som ändrat synen på endpoints i kliniska studier för cancerbehandling. SpectraCures expertrådgivare rekommenderade Bolaget att ansöka om godkännande under accelerated approval vilket kan innebära en snabbare lansering.

Under fjärde kvartalet påbörjade Bolaget processen för att söka godkännande under accelerated approval.

Mål

Målet är att nå den europeiska och amerikanska marknaden inom cirka ett år genom accelerated approval, och att även söka den europeiska motsvarigheten.

Produkt

SpectraCures produkt består av en laserenhet som utför PDT-behandling med mjukvaruplattformen IDOSE®, och ett behandlingspaket. Behandlingspaketet består av engångsartiklar som sterila optiska fibrer och nålar.

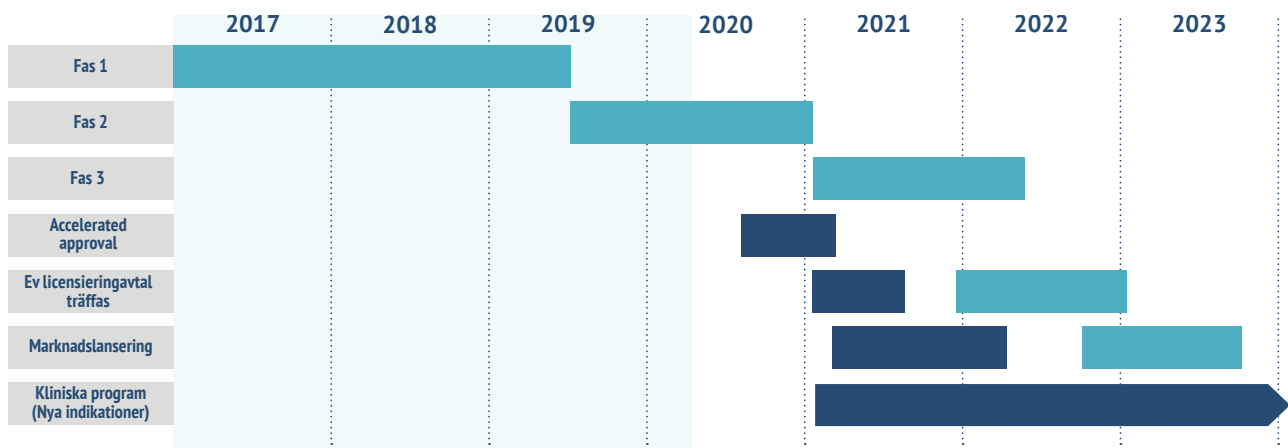
Det ljuskänsliga läkemedlet, verteporfin, som aktiveras av laserljuset tillhandahålls genom separat licensiering eller som receptbelagt läkemedel.

Klinisk studie

Under 2019 inledde Bolaget en klinisk fas 2-studie med hittills lovande behandlingsresultat. Det förberedande arbetet med fas 3-studien inleddes under slutet av året. Urvalskriterierna för denna fas är desamma som för fas 2, men med vissa justeringar som ett större patientunderlag vid fler sjukhus.

För att få godkännande från myndigheterna att sälja behandlingssystemet till sjukvården måste de kliniska studierna visa att metoden är säker att använda och ger avsedd klinisk effekt. Efter behandlingstillfället följs varje patient upp, med bland annat blodprover, biopsitagning och magnetkameraundersökningar (MR), under 12 månader.





Översiktlig aktivitetsplan

SpectraCure arbetar för närvarande efter två möjliga scenarier. Det första scenariot innebär att SpectraCure under 2020/2021 erhåller ett besked avseende accelerated approval från FDA. I detta scenario beräknas marknads lansering av produkten kunna ske under 2021, givet att fas 2-studien faller väl ut.

Det andra scenariot bygger på att bolaget parallellt och oaktat beslut från FDA, förbereder för och efter genomförd fas 2-studie, genomför en fas 3-studie. Tidplanen för detta skulle innebära att fas 3-studien

inleds under 2021, med en förväntad tidsomfattning om cirka 12 månader.

Parallellt och oberoende av nämnda utfall avser SpectraCure påbörja uppbyggnad av ytterligare värden via initiering av kliniska program för nya indikationer. Möjliga indikationer som för närvarande utvärderas inkluderar, förutom primär prostatacancer, cancer i bukspottskörteln, i bröst samt i huvud- och halsregionen. Med kapital från den föreliggande nyemissionen beräknas bolaget kunna inleda kliniska program för utökade indikationer vid årsskiftet 2020/2021.

Initial målmarknad - återfall av prostatacancer

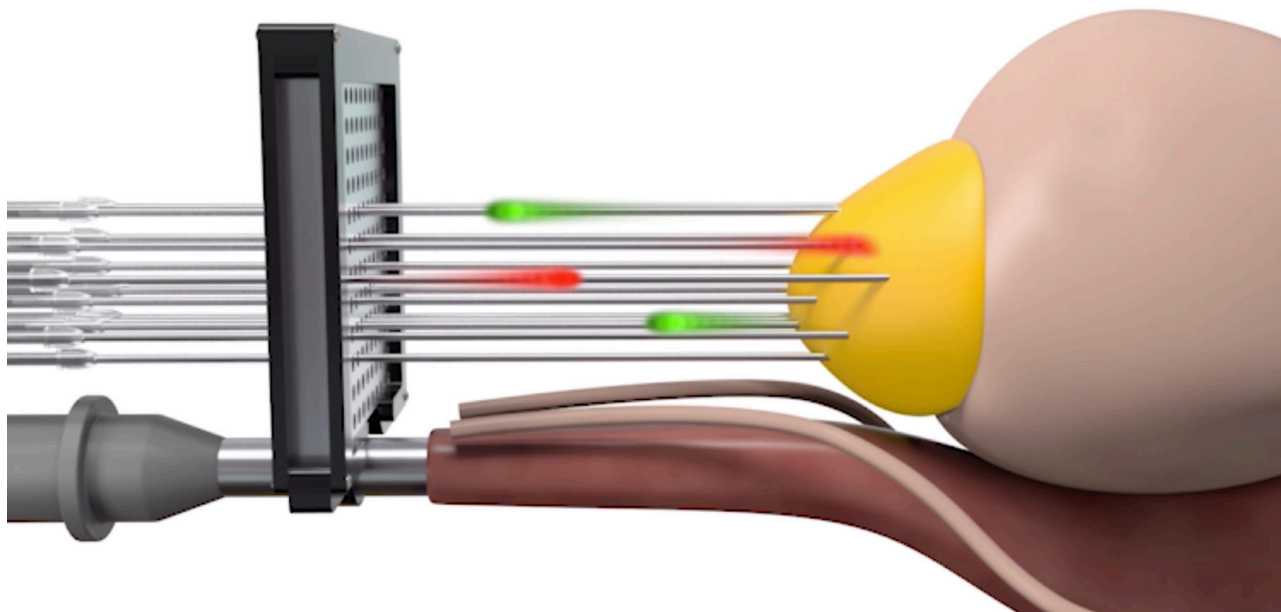
REGION	ANTAL DIAGNOSTISERADE PATIENTER MED PROSTATACANCER	ANTAL PATIENTER MED LOKALISERAT ÅTERFALL PROSTATACANCER PER ÅR (BEHANDLINGSBARA MED PDT)	GEOGRAFISKT OMRÅDE	TOTALT ANTAL PATIENTER PER ÅR (60%)	TOTALT T€
USA	190 000		Västvärlden	36 000	1 260 000
Europa	400 000		USA	12 000	420 000
Totalt USA och Europa, ca	600 000	60 000	Europa	24 000	840 000
			Sverige	600	21 000

Uppskattningen av marknaden baserat på en intäkt om 35 000 Euro per behandling.

SpectraCures målgrupp är initialt 60-90 procent av diagnostiserade patienter med återfall av prostatacancer. I beräkningarna ovan har SpectraCures potentiella andel av antalet diagnostiserade recidiverande prostatacancer uppskattats till 60 procent.

Andra potentiella användningsområden

Då IDOSE® med PDT lämpar sig för att behandla en rad olika former av solida tumörer är det bolagets avsikt att på sikt utvidga användningsområdet. Nära till hands ligger primär prostatacancer, vilket naturligt är en större marknad än enbart för återfall. Analysfirman BCC Research Market Forecast uppskattar att marknadsvärdet för behandling av prostatacancer uppgår till höga 63 miljarder USD år 2021.



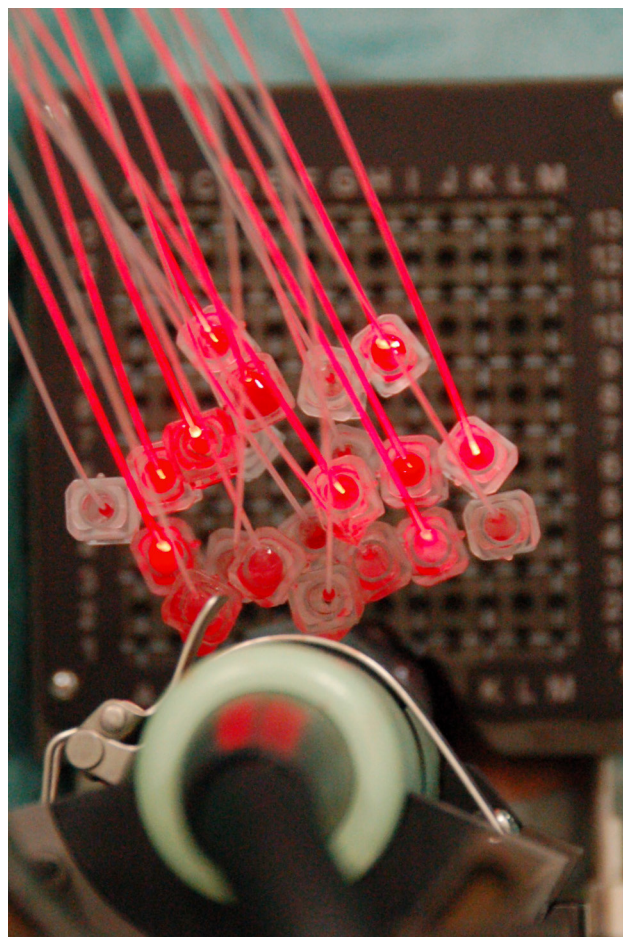
Möjlighet till anpassad tumörbehandling

I dagens prostatacancervård riktas normalt behandlingen mot hela körteln trots att själva cancertumören bara utgör en mindre del. Detta för att inte riskera att missa någon del av cancertumören. Mot bakgrund av detta var SpectraCures första intention att behandla hela prostatakörteln med maximalt antal ljusledare. Därefter har det egenutvecklade och patenterade mjukvarusystemet IDOSE® vidareutvecklats vilket har resulterat i förbättrad precision och möjlighet att även utföra så kallad fokal PDT-behandling. Detta är en förhållandevis ny behandlingsstrategi för prostatacancer som möjliggör anpassad behandling av själva cancertumören inne i prostata. Problemet att komma åt inre tumörer och belysa dem med laser löser SpectraCures PDT-system genom att optiska fibrer förs in i tumören med nålar.

IDOSE®-plattformen gör det möjligt att individanpassa dosen som beräknas i realtid. Metoden är även adaptiv vilket möjliggör dosräkning under behandling för att uppnå ett optimalt resultat.

PDT-behandling med IDOSE® har potential att vara mer skonsam och inte påverka frisk vävnad lika mycket som andra behandlingar. Den har också snabbare läkningsprocess, vilket medför enklare återhämtning och bibehållen livskvalitet.

Via MR-bilder lokaliserar behandlande läkare cancertumören. Den sövda patienten injiceras med ett ljuskänsligt läkemedel och efter att med hjälp av ultraljudsguidning placerat de optiska fibrerna i rätt område doserar SpectraCures PDT-system laserljus med rätt våglängd. Vid belysningen aktiveras läkemedlet, som nu omvandlar syret i vävnaden till radikaler, vilka angriper tumörcellerna och eliminerar dem.



Principer för första kvartalsrapportens upprättande för perioden 1 januari - 30 mars 2020

En koncern bildades den 26 mars 2018 när SpectaCure AB förvärvade dotterbolaget SPCIN AB. Siffror som anges nedan i den löpande texten avser koncernen för 2020 och jämförelseåret för motsvarande period 2019.

Moderbolagets verksamhet i all väsentlighet är den samma som koncernens, med undantag för redovisning av leasing enligt IFRS 16 vilket leder till ett något lägre rörelseresultat i koncernen.

Övriga rörelseintäkter och resultat för första kvartalet

Övriga rörelseintäkter för första kvartalet 2020 uppgick till 1 185 (650) och avser främst hyres-, administrationsintäkter och erhållna bidrag.

Rörelsens kostnader för första kvartalet i jämförelse med motsvarande period föregående år, ökade till 8 495 (6 325) TSEK. Ökningen är främst relaterat till vidare satsning på fortsatt klinisk validering, produktutveckling samt uppbyggnad av framtida organisation.

Rörelseresultatet för första kvartalet uppgick till -3 727 (-2 767) TSEK och resultatet efter skatt uppgick till -3 784 (-2 776) TSEK.

Kassaflödet från den löpande verksamheten under första kvartalet uppgick till -433 (-29) TSEK. Periodens totala kassaflöde uppgick till -3 624 (-3 204) TSEK.

Investeringar, likviditet och finansiell ställning

Den 31 mars 2020 uppgick de ackumulerade bokförda investeringarna för balanserade utgifter för forskning och utveckling till 37 915 (23 227) TSEK. Summan avser fortsatt utvecklingsarbete relaterat till bolagets produkter. Aktiveringen under tre månader har varit enligt principer som är relaterade till utveckling, främst nedlagda konsultkostnader. Motsvarande balanserade kostnader för patentportföljen uppgick till patentportföljen 1 013 (956) TSEK varav merparten avser investeringar i patent och patentansökningar relaterat till bolagets produkter. Likvida medel på balansdagen uppgick till 50 582 (41 871) TSEK. Eget kapital uppgick till 83 993 (62 141) TSEK.

Soliditeten var 86 (91) procent.

Medelantalet anställd under perioden uppgick till 12 (10) varav 5(3) kvinnor.

Redovisnings-och värderingsprinciper

Se not 1, sidan 16.

Belopp är uttryckta i TSEK och MSEK vilket i denna delårsrapport avser tusental svenska kronor och miljontal svenska kronor. Belopp inom parentes avser jämförelsesiffror med motsvarande period föregående år.

Granskning av revisorer

Kvartalsrapporten har inte varit föremål för översiktlig granskning av bolagets revisorer.

Avlämnande av första kvartalsrapporten

Lund den 28 maj 2020

SpectraCure AB
Styrelsen

Rapport över resultat för koncernen

TSEK	2020-01-01 2020-03-31	2019-01-01- 2019-03-31	2019-01-01- 2019-12-31
Övriga rörelseintäkter	1 185	650	3 248
Summa rörelseintäkter	1 185	650	3 248
<i>Rörelsens kostnader</i>			
Aktiverat arbete för egen räkning	3 583	2 908	14 209
Råvaror och förnödenheter	-3 116	-2 364	-11 592
Övriga externa kostnader	-2 025	-1 447	-7 823
Personalkostnader	-2 743	-2 260	-9 463
Av- och nedskrivningar av materiella och immateriella anläggningstillgångar	-594	-246	-2 115
Övriga rörelsekostnader	-17	-8	-29
Rörelseresultat	-3 727	-2 767	-13 565
<i>Resultat från finansiella poster</i>			
Finansiella intäkter	-	-	97
Finansiella kostnader	-73	-9	-224
Resultat efter finansiella poster	-3 800	-2 776	-13 692
Resultat före skatt	-3 800	-2 776	-13 692
Skatt	16	-	7
Periodens resultat	-3 784	-2 776	-13 685
Hänförligt till:			
Moderbolagets aktieägare	-3 784	-2 776	-13 685
	-3 784	-2 776	-13 685
Resultat per aktie			
före och efter utspädning (kr)	-0,04	-0,03	-0,16

Rapport över resultat och övrigt totalresultat för koncernen

TSEK	2020-01-01 2020-03-31	2019-01-01- 2019-03-31	2019-01-01- 2019-12-31
Periodens resultat	-3 784	-2 776	-13 685
Periodens totalresultat	-3 784	-2 776	-13 685

Rapport över finansiell ställning för koncernen

TSEK	2020-03-31	2019-03-31	2019-12-31
Tillgångar			
Balanserade utgifter för utvecklingsarbeten	37 915	23 227	34 390
Patent	1 013	956	991
Materiella anläggningstillgångar	828	189	887
Leasade anläggningstillgångar	6 771	903	7 100
Uppskjutna skattefordringar	23	–	7
Summa anläggningstillgångar	46 550	25 275	43 375
Kundfordringar	127	–	198
Aktuella skattefordringar	65	36	17
Övriga fordringar	486	633	644
Förutbetalda kostnader och upplupna intäkter	312	691	1 750
Likvida medel	50 582	41 871	54 206
Summa omsättningstillgångar	51 572	43 231	56 815
Summa tillgångar	98 122	68 506	100 190
Eget kapital			
Aktiekapital	8 747	8 164	8 747
Övrigt tillskjutet kapital	177 055	96 367	173 538
Balanserade vinstmedel inklusive periodens resultat	-101 809	-42 390	-94 508
Eget kapital hänförligt till moderbolagets aktieägare	83 993	62 141	87 777
Summa eget kapital	83 993	62 141	87 777
Skulder			
Leasing skulder	4 568	206	4 858
Summa långfristiga skulder	4 568	206	4 858
Kortfristiga skulder			
Leasing skulder	1 891	701	1 855
Leverantörsskulder	2 826	2 799	1 747
Skatteskulder	–	–	–
Övriga skulder	517	240	196
Upplupna kostnader och förutbetalda intäkter	4 328	2 420	3 756
Summa kortfristiga skulder	9 562	6 160	7 555
Summa skulder	14 130	6 366	12 413
Summa eget kapital och skulder	98 122	68 506	100 190

Rapport över förändringar i koncernens eget kapital

TSEK	Eget kapital hänförligt till moderbolagets aktieägare			Totalt eget kapital
	Aktiekapital	Övrigt tillskjutet kapital	Balanserade vinstmedel inkl periodens resultat	
Ingående eget kapital 2020-01-01	8 747	132 329	-53 299	87 777
Periodens totalresultat				
Periodens resultat			-3 784	-3 784
Periodens övrigt totalresultat	-	-	-	-
Periodens totalresultat	0	0	-3 784	-3 784
Tillskott från och värdeöverföringar till ägare				
Nyemission				0
Emissionskostnader				0
Summa tillskott från och värdeöverföringar till ägare	0	0	0	0
Summa transaktioner med koncernens ägare	0	0	0	0
Utgående eget kapital 2020-03-31	8 747	132 329	-57 083	83 993

TSEK	Eget kapital hänförligt till moderbolagets aktieägare			Totalt eget kapital
	Aktiekapital	Övrigt tillskjutet kapital	Balanserade vinstmedel inkl periodens resultat	
Ingående eget kapital 2019-01-01	8 164	96 367	-39 614	64 917
Periodens totalresultat				
Periodens resultat	-	-	-2 776	-2 776
Periodens totalresultat	0	0	-2 776	-2 776
Utgående eget kapital 2019-03-31	8 164	96 367	-42 390	62 141

Rapport över kassaflöden för koncernen

TSEK	2020-01-01- 2020-03-31	2019-01-01- 2019-03-31	2019-01-01- 2019-12-31
Kassaflöde från den löpande verksamheten			
Periodens resultat	-3 784	-2 776	-13 685
Justering för poster som inte ingår i kassaflödet	610	246	2 135
Betald inkomstskatt	-32	-41	-22
	-3 206	-2 571	-11 572
Kassaflöde från förändringar i rörelsekapital			
Ökning (-)/Minskning (+) av övriga rörelsefordringar	1 667	1 110	-158
Ökning (+)/Minskning (-) av övriga rörelseskulder	1 972	1 432	1 675
	433	-29	-10 055
Investeringsverksamheten			
Förvärv av immateriella anläggningstillgångar	-3 547	-2 980	-14 210
Förvärv av materiella anläggningstillgångar	-36	0	-920
	-3 583	-2 980	-15 130
Finansieringsverksamheten			
Nyemission	0	0	37 886
Emissionskostnader	0	0	-1 341
Amortering av leasingkulld	-474	-195	-2 229
	-474	-195	34 316
Periodens kassaflöde	-3 624	-3 204	9 131
Likvida medel vid periodens början	54 206	45 075	45 075
Likvida medel vid periodens slut	50 582	41 871	54 206

Resultaträkning för moderbolaget

TSEK	2020-01-01- 2020-03-31	2019-01-01- 2019-03-31	2019-01-01- 2019-12-31
Aktiverat arbete för egen räkning	3 583	2 908	14 209
Övriga rörelseintäkter	1 185	650	3 248
	4 768	3 558	17 457
<i>Rörelsens kostnader</i>			
Råvaror och förnödenheter	-3 116	-2 364	-11 592
Övriga externa kostnader	-2 576	-1 447	-9 828
Personalkostnader	-2 743	-2 260	-9 463
Avskr. av materiella och immateriella tillgångar	-95	-246	-299
Övriga rörelsekostnader	-16	-8	-28
Rörelseresultat	-3 778	-2 767	-13 753
<i>Resultat från finansiella poster:</i>			
Ränteintäkter och liknande resultatposter		-	97
Räntekostnader och liknande resultatposter	0	-9	0
Resultat efter finansiella poster	-3 778	-2 776	-13 656
Resultat före skatt	-3 778	-2 776	-13 656
Skatt	-	-	0
Periodens resultat	-3 778	-2 776	-13 656
Resultat per aktie			
före och efter utspädning (kr)	-0,04	-0,03	-0,17

Rapport över resultat och övrigt totalresultat för moderbolaget

	2020-01-01- 2020-03-31	2019-01-01- 2019-03-31	2019-01-01- 2019-12-31
Periodens resultat	-3 778	-2 776	-13 656
Periodens totalresultat	-3 778	-2 776	-13 656

Balansräkning för moderbolaget

TSEK	2020-03-31	2019-03-31	2019-12-31
Tillgångar			
Balanserade utgifter för utvecklingsarbeten	37 915	23 227	34 390
Patent	1 013	956	991
Materiella anläggningstillgångar	828	189	887
Andelar i koncernföretag	50	50	50
Summa anläggningstillgångar	39 806	24 422	36 318
Omsättningstillgångar			
Kundfordringar	127	0	198
Aktuell skattefordran	65	36	17
Övriga fordringar	486	633	644
Förutbetalda kostnader och upplupna intäkter	683	690	2 172
Summa kortfristiga fordringar	1 361	1 359	3 031
Kassa och bank	50 534	41 821	54 158
Summa omsättningstillgångar	51 895	43 180	57 189
Summa tillgångar	91 701	67 602	93 507
Eget kapital			
<i>Bundet eget kapital</i>			
Aktiekapital	8 747	8 164	8 747
Reservfond	9 695	9 695	9 695
Fond för utvecklingsutgifter	35 030	20 261	31 484
<i>Fritt eget kapital</i>			
Överkursfond	132 330	96 367	132 330
Balanserat resultat	-97 995	-69 570	-80 793
Periodens resultat	-3 778	-2 776	-13 656
Summa eget kapital	84 029	62 141	87 807
Kortfristiga skulder			
Leverantörsskulder	2 826	2 799	1 747
Aktuella skatteskulder	0	0	0
Övriga skulder	517	243	196
Upplupna kostnader och förutbetalda intäkter	4 329	2 419	3 757
Summa kortfristiga skulder	7 672	5 461	5 700
Summa eget kapital och skulder	91 701	67 602	93 507

Kassaflödesanalys för moderbolaget

TSEK	2020-01-01- 2020-03-31	2019-01-01- 2019-03-31	2019-01-01- 2019-12-31
Kassaflöde från den löpande verksamheten			
Periodens resultat	-3 778	-2 776	-13 656
Justering för poster som inte ingår i kassaflödet	95	246	299
Betald inkomstskatt	-48	-41	-22
	-3 731	-2 571	-13 379
Kassaflöde från förändringar i rörelsekapital			
Ökning (-)/Minskning (+) av övriga rörelsefordringar	1 718	1 110	-581
Ökning (+)/Minskning (-) av övriga rörelseskulder	1 972	1 237	1 678
	-41	-224	-12 282
Investeringsverksamheten			
Förvärv av immateriella anläggningstillgångar	-3 547	-2 980	-14 210
Förvärv av materiella anläggningstillgångar	-36	-	-920
	-3 583	-2 980	-15 130
Finansieringsverksamheten			
Nyemission	-	-	37 886
Emissionskostnader	-	-	-1 341
	-	-	36 545
Periodens kassaflöde	-3 624	-3 204	9 133
Likvida medel vid periodens början	54 158	45 025	45 025
Likvida medel vid periodens slut	50 534	41 821	54 158

Antal aktier

	2020 03 31	2019 03 31	2019 12 31
Antal aktier vid periodens utgång	87 466 137	81 636 827	87 466 137
Genomsnittligt antal aktier före och efter utspädning	87 466 137	87 466 137	82 371 481

Per 2020-03-31 fanns inga utestående teckningsoptioner.

Not 1

Redovisningsprinciper

Koncernen bildades den 26 mars 2018 när SpectraCure AB förvärvade dotterbolaget SPCIN AB. Koncernen tillämpar sedan bildandet International Financial Reporting Standards (IFRS), såsom dessa antagits för tillämpning av EU. Delårsrapporten för koncernen har upprättats i enlighet med IAS 34 Delårsrapportering. En beskrivning av koncernens redovisningsprinciper under IFRS finns tillgänglig på SpectraCures hemsida: www.spectracure.se/sv/investerare.

I samband med koncernens bildande har moderbolaget bytt redovisningsprincip från K3 (BFNAR 2012:1) till att redovisa enligt RFR 2 Redovisning för juridiska personer som ges ut av Rådet för finansiell rapportering. RFR 2 ska tillämpas av moderbolag som upprättar concernredovisning enligt IFRS. Delårsrapporten för moderbolaget har upprättats i enlighet med årsredovisningslagens 9 kapitel, Delårsrapport. En beskrivning av moderbolagets redovisningsprinciper enligt RFR 2 finns på SpectraCures hemsida; se angiven länk ovan.

Upplysningar enligt IAS 34.16A framkommer förutom i de finansiella rapporterna och dess tillhörande noter även i övriga delar av delårsrapporten.

Koncernen tillämpar IFRS 16 leasingavtal från och med 1 januari 2019. Från och med kvartal tre tillämpar moderbolaget inte IFRS 16 i enlighet med undantaget som finns i RFR 2. Beskrivningen av IFRS 16 och effekterna av övergången av denna standard framgår i sammandrag nedan.

IFRS 16 Leasing

SpectraCure påverkas av IFRS genom att koncernen hyr lokaler och tjänstebilar som under IFRS 16 redovisas som en tillgång i balansräkningen som speglar rätten att nyttja lokalerna och bilarna samt en skuld motsvarande koncernens skyldighet att betala hyra.

Effekterna i resultaträkningen medför att övriga externa kostnader minskar medan avskrivning och övriga finansiella kostnader ökar. Resultateffekten under första kvartalet 2020 uppgår till 6 TSEK (0) i ökade kostnader.

IFRS 16 har en positiv effekt på kassaflödet från den löpande verksamheten och en negativ effekt på kassaflöden från finansieringsverksamheten. Det totala kassaflödet påverkas inte av införandet av IFRS 16.

Leasingskulden har ökat jämfört med första kvartalet 2019 eftersom koncernen ingick ett hyresavtal av betydande storlek under andra kvartalet 2019.

Not 2

Verkligt värde för finansiella instrument

Redovisat värde bedöms vara en rimlig approximation av verkligt värde för koncernens samtliga finansiella instrument.

Not 3

Händelser efter balansdagen

- ▶ En patentansökan som täcker en ny teknik för att förbättra företagets IDOSE-teknik har gått vidare

till så kallad PCT-fas, vilket är ett sätt att samordna patentansökningar för världens alla länder. Detta efter en positiv granskning av europeiska patentverket.

- ▶ Åtgärder har vidtagits i samband med coronautbrottet för att skydda bolagets medarbetare, för att ta ett samhällsansvar samt för att begränsa utbrottets eventuella effekter på bolagets verksamhet. SpectraCure har kontroll över de saker vi kan styra över som till exempel utvecklingen av bolagets mjuk- respektive hårdvara och arbetet pågår planenligt. Vi stödjer och försöker underlätta för studiekoordinatörerna i deras arbete i den kliniska studien. Den täta kontakten och goda samarbetet resulterar förhoppningsvis i en förhöjd patientrekrytering när utbrottet väl klingar av. Patienter som är i en aktiv uppföljning är kvar i studien. För att säkerställa patientsäkerheten så sker klinikernas patientuppföljning via telefon och patienterna lämnar blodprov i den mån det är möjligt hos sin husläkare.
- ▶ SpectraCure har kallat till extra bolagsstämma för beslut om företrädesemission, som kommer att innebära att Bolaget vid full teckning fullt ut kan finansiera den planerade fas 3-studien, säkerställa regulatoriska krav för accelerated approval, inleda kliniska program för nya indikationer omkring årsskiftet 2020/2021 med mera.
- ▶ SpectraCure är som tidigare meddelats industriell deltagare i ett stort forskningsprogram inom kvantteknologi, WACQT – Wallenberg Centre for Quantum Technology, som finansieras i huvudsak av Knut och Alice Wallenbergs stiftelse. Arbetet utförs av den redan finansierade industridoktoranden och påverkar inte vägen till marknaden för SpectraCure. I maj hölls årsmöte i projektet och SpectraCures industridoktoran presenterade resultaten från senaste året och en framgång i projektet. Resultaten är intressanta för SpectraCure, eftersom vår behandlingsmetod handlar om att leverera laserljus till cancertumörer djupt inne i kroppen. Dessutom finns stor marknadspotential för andra applikationer inom medicin som exempelvis diagnosstöd vid stroke, hjärtinfarkt och cancer – våra stora folksjukdomar.

Not 4

Transaktioner med närstående

Under kvartalet har transaktioner med företag där verkställande direktören har ett ägande genomförts enligt nedan:

Intäkter från:

- ▶ Lumito AB om 311 TSEK (90) avseende hyres- och administrativa tjänster.
- ▶ Prolight Diagnostics AB om 4 TSEK (79) avseende hyres- och administrativa tjänster.
- ▶ Cardeon Futuring Finance AB om 240 TSEK (0) avseende hyres- och administrativa tjänster. Transaktioner med närstående är prissatta på marknadsmässiga villkor.

NOT 5

Information om risker och osäkerhetsfaktorer för koncern och moderbolaget

Ledningen bedömer infriandet av den pågående teckningsprogrammet som mycket sannolikt, vilket förväntas ge finansiering för mer än de kommande tolv månaderna.

SpectraCures verksamhet och marknad är föremål för ett antal risker och osäkerhetsfaktorer som påverkar, eller kan komma att påverka, bolagets verksamhet, finansiella ställning och resultat. De risker och osäkerhetsfaktorer som SpectraCure bedömer har störst påverkan på dess resultat är utveckling, regulatoriska förutsättningar, kommersialisering och licensiering, immateriella rättigheter och andra skyddsformer.

FÖRUTSÄTTNINGAR FÖR FORTSATT DRIFT

Den finansiella delårsinformationen har upprättats utifrån förutsättningen om fortsatt drift. Bolaget har historiskt redovisat förluster till följd av utvecklingsarbetet. Vid upprättandet av den finansiella delårsinformationen har ledningen baserat sina antaganden på existerande likvida medel och förväntad ytterligare finansiering genom nyemissioner.

Vid uppskattning av framtida utgifter har ledningen beaktat att vissa utgifter är under ledningens kontroll och kan därmed elimineras eller skjutas på framtiden.

Dock kan varken den nuvarande produktutvecklingsstrategin eller den pågående Verksamheten upprätthållas under de kommande tolv månaderna om inte tillkommande finansiering erhålls. Ledningen är medveten om att det föreligger osäkerheter i uppskattningen av de framtida kassaflödena samt osäkerhet i finansiering av verksamheten. Underskotten i verksamheten finansieras för närvarande genom eget kapital och koncernen behöver söka ytterligare eget kapital och/eller lån för att finansiera planerade aktiviteter under de närmaste tolv månaderna. Om koncernen av något skäl inte kan fortsätta att driva verksamheten, kan det påverka koncernens möjlighet att realisera tillgångarnas redovisade värden,

speciellt relaterat till balanserade utgifter för utvecklingsarbeten, samt att betala skulder i normal takt och till de belopp som finns upptagna i koncernens finansiella delårsinformation. Ledningen bedömer infriandet av det pågående teckningsprogrammet som mycket sannolikt, vilket förväntas ge finansiering för mer än de kommande tolv månaderna.

VÄRDERING AV IMMATERIELLA TILLGÅNGAR

De redovisade balanserade utgifterna för utvecklingsarbeten är föremål för ledningens nedskrivningsprövning. Det mest kritiska antagandet, som utvärderas av ledningen, avser huruvida den immateriella tillgången förväntas generera framtida ekonomiska fördelar, som åtminstone motsvarar den immateriella tillgångens redovisade värde. Ledningens bedömning är att de förväntade framtida kassaflödena är tillräckliga för att motivera den immateriella tillgångens redovisade värde, men de ekonomiska resurser som krävs för att fullfölja utvecklingen bygger på att bolaget erhåller framtida finansiering och värderingen är även beroende av förutsättningarna för fortsatt drift.

DEFINITIONER:

Resultat per aktie: Resultatet efter skatt dividerat med genomsnittligt antal aktier under perioden.

Soliditet: Eget kapital på balansdagen dividerat med balansomslutningen på balansdagen.



SpectraCure AB (publ)

www.spectracure.com

Gasverksgatan 1,
222 29 Lund, Sweden

Tel: 046-16 20 70

Certified Adviser
G&W Fondkommission
E-post: ca@gwkapital.se
Tel: 08-503 000 50

Informationen lämnas för offentliggörande den 28 mars 2020.