

SPECTRACURE

Q1

**SPECTRACURE AB**

**KVARTALSRAPPORT 1**

556642 - 1011

# Första kvartalet 2022

Siffrorna för 2022 och 2021 avser koncernen.

- ▶ Övriga rörelseintäkter uppgick till 900 (1 597) TSEK
- ▶ Resultatet efter skatt uppgick till -6 280 (-4 773) TSEK
- ▶ Resultat per aktie före och efter utspädning: -0,06 (-0,05) kr
- ▶ Periodens kassaflöde från den löpande verksamheten uppgick till -5 005 (-603) TSEK
- ▶ Soliditet: 92 (92) %

## Väsentliga händelser under första kvartalet

Health Canada har godkänt SpectraCures nya generation av behandlingssystem för användning i kliniska studier för behandling av återfall av prostatacancer. Behandlingsystemet kommer att ersätta det befintliga systemet i den pågående kliniska studien. Behandlingsystemet är sedan tidigare godkänt för användning i kliniska studier av amerikanska Food and Drug Administration (FDA).

SpectraCure har anställt Kristina Hallström i rollen som Chief Marketing & Communications Officer. Kristina kommer att arbeta femtio procent för SpectraCure.

SpectraCure har meddelat att återstarten av studien går planenligt och ett besök vid Memorial Sloan Kettering (MSK) Cancer Centre i New York har genomförts i syfte att utbilda sjukhusets personal. Arbetet med att knyta ytterligare nya sjukhus till studien fortsätter och bolaget för diskussioner med totalt sex nya sjukhus, såväl i Nordamerika som Europa.

SpectraCures patentansökan, som avser en ny teknik för att förbättra bolagets IDOSE®-teknik, har godkänts av det amerikanska patentverket.

SpectraCure och MedCom GmbH har tecknat globalt avtal som säkerställer SpectraCures fortsatta framtida access till MedCom's mjukvara.

SpectraCures kvalitetssystem har certifierats enligt ISO 13485.

## Efter periodens slut

Urologen Göran Ahlgren har rekryterats som Medical Advisor. Göran kommer att bistå med klinisk expertis bland annat kopplad till pågående klinisk studie och tillföra viktig och värdefull kompetens.

Valberedningen har beslutat att föreslå nyval av Peter Abelin, Tomas Kramar, Jörgen Wennberg, Masoud Khayyami och Jesper Freij vid årsstämman. Till styrelsens ordförande föreslogs Jörgen Wennberg.

Aktieägarna i SpectraCure AB (publ) har kallats till årsstämma, torsdagen den 12 maj 2022 kl. 13.00 – 15.00.

Valberedningen har inkommit med uppdaterade förslag som innebär att nuvarande styrelseledamöterna Homer Pien samt Katarina Svanberg föreslås till omval. Detta förslag innebär vidare att antalet ledamöter föreslås uppgå till 6 st. Vidare har Peter Abelin som av valberedningen föreslogs till nyval meddelat att han, på grund av andra uppdrag inte har möjlighet att ställa upp för nyval i SpectraCures styrelse.

## Finansiell kalender

KVARTALSRAPPORT 2

26

AUGUSTI, 2022

KVARTALSRAPPORT 3

17

NOVEMBER, 2022

KVARTALSRAPPORT 4

22

FEBRUARI, 2023

ÅRSREDOVISNING 2022

20

APRIL, 2023

SpectraCures finansiella kalender  
finner du även på hemsidan:  
[www.spectracure.se](http://www.spectracure.se)

## VD:s ord

---

Första kvartalet för 2022 har passerat och flera viktiga händelser som vi arbetat med har gett resultat. Vår största prioritet har fortsatt varit att arbeta för ett ökat tempo i den kliniska studien.

**Under kvartalet har Health Canada godkänt** den nya generation av vårt behandlingssystem för användning i vår kliniska studie för behandling av återfall av prostatacancer. Behandlingssystemet kommer att ersätta det befintliga systemet i den pågående kliniska studien och är sedan tidigare godkänt av amerikanska Food and Drug Administration (FDA). Godkännandet innebär att personal vid sjukhusen, efter träning, själva kommer att kunna använda det utan närvaro av personal från SpectraCure. Det öppnar upp för att vi kan genomföra den kliniska studien på fler sjukhus än idag.

**Vi för dialoger med nya sjukhus för deltagande i vår studie**, såväl i Nordamerika som i Europa. I dessa dialoger har vi fått positiva indikationer från välrenommerade kliniker runt om i världen. Målsättningen är att vi ska ha avtal med de första nya sjukhusen efter sommaren. Med fler sjukhus inkluderade i den kliniska studien och en tät dialog med nuvarande sjukhus, är målet att dessa aktiviteter kommer att bidra till en ökad takt i studien.

**Teamet har förstärkts** med Kristina Hallström i rollen som Chief Marketing & Communications Officer. Med över 25 års internationell erfarenhet inom life science och medtech kommer Kristina att ansvara för bolagets positionering på marknaden, strategiska frågor avseende produkt- och marknadsstrategi inklusive samarbeten med ledande forskare och opinionsbildare. Vi har dessutom rekryterat urologen Göran Ahlgren som Medical Advisor. Göran har en lång och mycket bred erfarenhet av behandling av prostatacancer och kommer att bistå med klinisk expertis bland annat kopplad till pågående klinisk studie och tillföra värdefull kompetens för den fortsatta utvecklingen.

**SpectraCures kvalitetsledningssystem har certifierats**, enligt ISO 13485, av det oberoende anmälda organet BSI Group i Nederländerna. Kvalitetsledningssystemet styr hur vi arbetar och är i ett krav för en framtida CE-märkning. Därmed utgör certifieringen en solid grund och en viktig pusselbit för att vi framöver ska kunna sätta vår produkt på marknaden. Certifieringen är resultatet av ett omfattande arbete med att bygga ut och implementera ett kvalitetsledningssystem som möter relevanta regulatoriska krav.



**SpectraCures patentansökan** som avser en ny teknik för att förbättra IDOSE-tekniken, har godkänts av det amerikanska patentverket. Patentet skyddar en metod för att upptäcka och kompensera för blödningar i vävnaden som annars kan påverka hur laserljuset leds ut i prostatavävnaden. Med metoden kan man på ett bättre sätt, än med tidigare metoder, säkerställa att korrekt laserljusdos levereras till vävnaden. Detta kan i förlängningen leda till förbättrad behandlingseffekt. Samma patent är under granskning i flera andra länder som representerar SpectraCures största och viktigaste framtida marknader.

**SpectraCure och MedCom GMBH har tecknat globalt avtal** för kommersiell access till MedCom's medicinska bildbehandlingsteknik. SpectraCure har tidigare avslutat ett projekt där MedCom's medicintekniska bildbehandlingsteknik har integrerats som en systemkomponent i SpectraCures IDOSE-system. Avtalet säkerställer SpectraCures framtida access till MedCom's mjukvara. Integrationen möjliggör en förbättrad behandlingsprecision samtidigt som MedCom's bildbehandling minskar tiden för patientbehandlingen och underlättar arbetsflödet för användaren. Det är också ett strategiskt viktigt avtal för då det säkrar en global och långsiktig access till den integrerade mjukvaran.

Pandemin har inneburit en försening i den kliniska studien som vi intensivt arbetar på för att ta igen. Vi har en plan framåt som bland annat inkluderar en tät dialog med sjukhusen och en plan gällande rekryteringen av nya sjukhus. Arbetet med att rekrytera fler sjukhus till den kliniska studien är viktigt för att knyta kontakter och medvetandegöra SpectraCures behandlingsmetod hos urologer. Mot bakgrund av den respons och det intresse vi mottagit från välrenommerade sjukhus ser jag fram mot ett år där vi tar viktiga steg framåt för bolaget.

Lund i maj 2022

Johan Folkunger  
VD SpectraCure AB (publ)



## Framtidens behandling av concertumörer

SpectraCure AB (publ) utvecklar framtidens system för behandling av inre, solida concertumörer. Målet med det egenutvecklade och patenterade behandlingssystemet är att eliminera djupt liggande concertumörer och förlänga överlevnaden för cancerpatienter. Förhoppningen är att patienten efter behandling med bolagets behandlingssystem ska kunna behålla livskvaliteten, med begränsade biverkningar. Drabbas man av återfall av prostatacancer idag finns ofta inga andra etablerade behandlingsalternativ än livslång hormonbehandling med därtill kopplade biverkningar.

Ambitionen är att lansera behandlingssystemet på den amerikanska och europeiska marknaden för att kunna erbjuda en väsentligt bättre behandlingsmöjlighet än de som existerar idag, till patienter med återfall av prostatacancer efter strålbehandling.

Bolaget har sitt ursprung i forskning vid Lunds universitet. Metoden som används kallas interstitiell fotodynamisk tumörbehandling, förkortat PDT efter photodynamic therapy. Metoden innebär att patienten intravenöst ges ett läkemedel som aktiveras av ljus. Det tumördrabbade området belyses därefter med laserljus av bestämd våglängd.

Tekniken bygger på lång vetenskaplig forskning och kliniska behandlingar med PDT vid Lunds universitetssjukhus. Globalt utförs årligen totalt omkring en miljon PDT-behandlingar

av hudtumörer. SpectraCure är ledande i utvecklingen av PDT för inre, solida tumörer. Det egenutvecklade och patenterade behandlingssystemet består av en laserenhet med fibrer som levererar laserljuset till tumörområdet men som också mäter optiska parametrar av stor vikt för dosimetri, samt en mjukvara, den patenterade dosplaneringsplattform IDOSE®. Behandlingssystemet gör det möjligt att styra laserljusdoserna så att tumören exponeras för en optimal dos för att uppnå tillräcklig behandlingseffekt.

Utöver laserenheten och respektive mjukvara innefattar även ett behandlingspaket engångsartiklar, som sterila optiska fibrer och nålar, samt det ljuskänsliga läkemedlet, verteporfin, som aktiveras av laserljuset. Verteporfin tillhandahålls genom separat licensiering eller som receptbelagt läkemedel under varumärket Visudyne®.

Bolaget genomför en klinisk studie för PDT-behandling av patienter med återfall av prostatacancer. I den första delen av studien har målet varit att optimera läkemedelsdosen och sammanställa att den initiala säkerhetsprofilen för behandling av patienter med återfall av prostatacancer uppnåtts. I den andra delen pågår arbetet med att utvärdera effekten av behandlingen, samt fortsatt övervakning av säkerhet.

## Vision

Bolagets metod ska bli förstahandsalternativet för behandling av patienter med återfall i prostatacancer och på sikt även för patienter med primär prostatacancer. I framtiden är ambitionen även att utveckla behandling av fler former av inre solida tumörer.

## Strategi

SpectraCures ambition är att lansera behandlingssystemet på den nordamerikanska marknaden, därefter på den europeiska.

Via så kallade *early adopters* avser bolaget nå och knyta upp nyckelkliniker för att tillsammans med dessa arbeta för att snabbt få ersättningsacceptans för behandlingen. Potentiella *early adopters* inkluderar sannolikt kliniker som erbjuder behandlingsformen brachyterapi, eftersom de redan har den kompetens och erfarenhet som krävs för att arbeta med nålsättning i prostata som används vid interstitiell PDT. SpectraCure avser vidare att inleda samarbete med industriella partners i syfte att få ytterligare stöd och resurser i kommersialiseringsprocessen.



## Innovation baserad på beprövad teknik

SpectraCures interstitiella PDT-system med mjukvaran IDOSE® representerar en helt ny generation av medicinska system för behandlingsplanering och dosleverans av laserljus.

Tekniken bygger på lång vetenskaplig forskning och kliniska behandlingar med PDT vid Lunds universitetssjukhus och i samarbete med andra internationellt ledande forskare. SpectraCure har sitt ursprung i forskning vid Lunds universitet. Metoden innebär att patienten ges det ljuskänsliga läkemedlet, verteporfin, intravenöst. Därefter belyses det tumördrabbade området med laserljus av rätt våglängd. Individanpassad behandlingsplanering sker i realtid och dosleverans av laserljus beräknas och sker med en egenutvecklade laserenhet och den egenutvecklade doseringsplattformen, IDOSE®. Laserenheten möjliggör att samma optiska fibrer används för både behandling och dosövervakning.

## Behandling

SpectraCures behandlingsmetod är en potentiellt säker, exakt och effektiv tumörbehandling som lämpar sig för inre solida tumörer av olika slag.

För män som drabbas av återfall av prostatacancer finns idag ofta inga andra etablerade behandlingsalternativ än hormonbehandling livet ut, och behandlingen är kopplad med biverkningar. PDT-behandlingen anpassas till varje patients tumörsituation med största noggrannhet. I framtiden kan behandlingen komma att användas för fler typer av solida tumörer i inre organ.

Den individualiserade dosleveransen av laserljus, utförs i realtid för optimal exponering. IDOSE®-tekniken har stor potential att utföras säkert, exakt och effektivt. Den innebär att prostatavävnaden, under behandlingen, övervakas med en serie olika mätningar för att säkerställa att rätt dos ges, så att tumören slås ut samtidigt som frisk kringliggande vävnad inte skadas.

Bolagets nya generation av P18-systemet är mindre, har lägre tillverkningskostnad och är mer lättanvänt än det tidigare systemet. Tekniskt har det förbättrad prestanda, vilket förväntas ge möjlighet till högre precision och snabbare behandlingar i framtiden.



## Klinisk studie

Innan vi kan börja sälja vårt behandlingssystem måste vi påvisa att behandlingen med vår produkt är effektiv, säker och ger avsedd klinisk effekt. För att kunna påvisa detta behöver bolaget genomföra kliniska studier. Vår pågående kliniska studie utförs på patienter som fått återfall av prostatacancer. Målet med studien är att fastställa optimal behandlingsdos, av såväl laserljus som det verksamma läkemedlet verteporfin. Målet är även att utvärdera hur behandlingen påverkar kroppen. Studien är ännu inte avslutad och publicerad, men de indikationer som vi fått från de ingående klinikerna är positiva. Metodens effekt och eventuella biverkningar har utvärderats med bland annat magnetkamerabilder (MR), provtagning av prostataspecifikt antigen (PSA) samt vävnadsprover. God lokal effekt har påvisats i det dosplanerade området hos patienter som behandlats på hög dosnivå.

Studien drivs på ledande kliniker inom behandling av prostatacancer: Princess Margaret Cancer Centre i Toronto Kanada, University College London Hospital NHS Foundation Trust (UCLH) i London och på Memorial Sloan Kettering i New York. Samtliga tre kliniker är nu i gång och arbetar med rekrytering av patienter. Eftersom covid-19 pandemin innebar en påtaglig inbromsning för den kliniska studien arbetar vi för att öka patientrekryteringen, på såväl våra befintliga sjukhus som genom att rekrytera nya kliniker. Vår målsättning är att inkludera kliniker som ligger i framkant när det gäller behandling av prostatacancer. Målsättningen är att inkludera fler länder och ha ytterligare ett antal nya kliniker knutna till studien efter sommaren 2022.



## En växande global marknad

Årligen drabbas 700 000 personer av prostatacancer i USA och Europa<sup>1</sup>. Av dessa drabbas cirka 10 procent av återfall efter strålbehandling<sup>2</sup>. Den globala marknaden när det gäller prostatacancer växer och beräknas vara värd cirka 100 miljarder dollar år 2026<sup>3</sup>. Marknaden växer eftersom att allt fler män drabbas, på grund av ökad medellivslängd, men också på grund av allt mer sofistikerade diagnosmetoder.

SpectraCures initiala målgrupp är patienter med återfall efter strålbehandling. Anledningen är att dessa patienter oftast bara erbjuds hormonbehandling, som inte är en botande behandlingsform.

## Affärsmodell

Systemet placeras hos kund för en låg kostnad, vilket ger en minskad inträdesbarriär. Kliniken betalar sedan för varje behandling med systemet där sterila engångsartiklar, främst optiska fibrer, ingår. Därmed genereras ett löpande flöde av intäkter. Ambitionen är att samarbeta med en eller flera större globala aktörer, t ex via licensavtal, för att få stöd och resurser på vägen mot marknaden.

1 <https://gco.iarc.fr/today/data/factsheets/cancers/27-Prostate-fact-sheet.pdf>

2 Baserat på diskussioner med onkologer och urologer

3 <https://www.marketdataforecast.com/market-reports/prostate-cancer-market>

## Patent och godkännande

SpectraCures patentstrategi är att noggrant skydda tekniken på de större marknaderna. Det patenterade och egenutvecklade behandlingssystemet PI8 med IDOSE® är en innovativ produkt och ett unikt behandlingssystem för individualiserad behandling. Behandlingssystemet består av en unik kombination av hårdvara, laserenhet, och mjukvaran, IDOSE®. Med hjälp av optiska fibrer levererar laserenheten laserljuset till tumörområdet. Dessa fibrer kan även mäta optiska parametrar i vävnaden som möjliggör beräkning av den optimala laserljusdosen för att uppnå maximal effekt.

Bolaget har en betydande patentportfölj med sju patentfamiljer med sammanlagt tretton godkända patent samt ytterligare en patentansökan som ligger för granskning. Grundpatenten är godkända bland annat i Europa, USA, Kina och Japan.

Den nya generationens PI8-system har godkänts av FDA och Health Canada för användande i den kliniska studien och bolaget inväntar godkännande för detta även i Storbritannien. Den nya generationens system kommer att ersätta det befintliga systemet i den pågående kliniska studien och är utvecklat för att vara funktionellt likvärdigt med det föregående när det används i den kliniska studien. Detta är ett regulatoriskt krav.

Nyligen godkändes en patentansökan gällande ny teknik för att ytterligare förbättra IDOSE®-tekniken. Patentet avser en teknik för att mäta påverkan av blödningar och kompensera för det.

Ytterligare ett patent, som avser förbättringar i den tekniska lösningen i den nya generationens behandlingssystem, befinner sig i PCT-fas. Detta patent avser den tekniska implementeringen, i systemet, av den teknik som medger att samma optiska fiber används för både behandling och dosövervakning. Detta, tillsammans med mjukvaran IDOSE®, är det som gör SpectraCures metod unik.

## Samarbete

SpectraCure AB och medicinteknikföretaget MedCom GmbH avslutade sitt gemensamma utvecklingsprojekt under hösten 2021. Målet, ett integrerat behandlingssystem där MedComs mjukvara ingår som en systemkomponent i SpectraCures IDOSE®-system, uppnåddes framgångsrikt. Nu förväntas en ökad behandlingsprecision uppnås, samtidigt som MedComs bildbehandling minskar tiden för patientbehandlingen och underlättar arbetsflödet för användaren. Detta ger stora fördelar för att skapa acceptans för vår behandlingsmetod och också för att minska behandlingskostnaderna. I mars 2022 tecknade SpectraCure och MedCom GmbH globalt avtal som säkerställer SpectraCures fortsatta framtida access till MedCom's mjukvara.

Den nya generationen av SpectraCures behandlingssystem med IDOSE® godkändes av amerikanska FDA för användning i kliniska studier i juni 2021. Avsikten är att börja använda det kompletta systemet med MedComs systemkomponent i kliniska studier under 2022.

### Möjlig bröstcancerbehandling med PDT

SpectraCure för fortsatt dialog med den grupp av läkare och forskare i ett nätverk av sjukhus i Londonområdet, under Royal Free London NHS Foundation Trust, som planerar för en prövarledd fas 2 studie avseende behandling av bröstcancer med PDT. Studien avser utvärdera behandling av bröstcancer med PDT som ett första alternativ till operation och strålbehandling där SpectraCure kan komma att bidra med teknisk utrustning, läkemedlet och teknisk expertis.

# Principer för första kvartalsrapportens upprättande för perioden 1 januari–31 mars 2022

En koncern bildades den 26 mars 2018 då SpectraCure AB förvärvade dotterbolaget SPCIN AB. Siffror som anges nedan i den löpande texten avser numera koncernen för 2022 och jämförelseåret för motsvarande period 2021.

Moderbolagets verksamhet i all väsentlighet är den samma som koncernens, med undantag för redovisning av leasing enligt IFRS 16 vilket leder till ett något lägre rörelseresultat i koncernen.

## Övriga rörelseintäkter, kostnader och resultat för första kvartalet

Övriga rörelseintäkter för första kvartalet 2022 uppgick till 900 (1 597) och avser främst hyres-, administrationsintäkter och erhållna bidrag.

Rörelsens kostnader för första kvartalet i jämförelse med motsvarande period föregående år uppgick till 9 245 (9 598) TSEK. Kostnaderna avser främst personalkostnaderna och övriga externa kostnader.

Rörelseresultatet för första kvartalet uppgick till -6 231 (-4 717) TSEK och resultatet efter skatt uppgick till -6 280 (-4 773). Aktiverat arbete för egen räkning uppgick till 2 114 (3 283) TSEK.

Kassaflödet från den löpande verksamheten under första kvartalet uppgick till -5 005 (-603) TSEK. Periodens totala kassaflöde uppgick till -7 947 (-4 309) TSEK.

## Investeringar, likviditet och finansiell ställning

Den 31 mars 2022 uppgick de ackumulerade bokförda investeringarna för balanserade utgifter för utvecklingsarbete till 54 338 (47 586) TSEK. Summan avser fortsatt utvecklingsarbete relaterat till Bolagets produkter. Aktiveringen under kvartalet har varit enligt principer, som är relaterade till utveckling, främst nedlagda konsultkostnader.

Motsvarande balanserade kostnader för patentportföljen uppgick till patentportföljen 1 249 (1 027) TSEK varav merparten avser investeringar i patent och patentansökningar relaterat till Bolagets produkter.

Likvida medel på balansdagen uppgick till 121 745 (152 931) TSEK.

Eget kapital uppgick till 169 403 (192 246) TSEK.

Soliditeten var 92 (92) procent.

Medelantalet anställda under perioden uppgick till 17 (17) varav 7 (7) kvinnor.

## Redovisnings-och värderingsprinciper

Se not 1, sidan 17.

Belopp är uttryckta i TSEK och MSEK vilket i denna delårsrapport avser tusental svenska kronor och miljontal svenska kronor. Belopp inom parentes avser jämförelsesiffror med motsvarande period föregående år.

## Granskning av revisorer

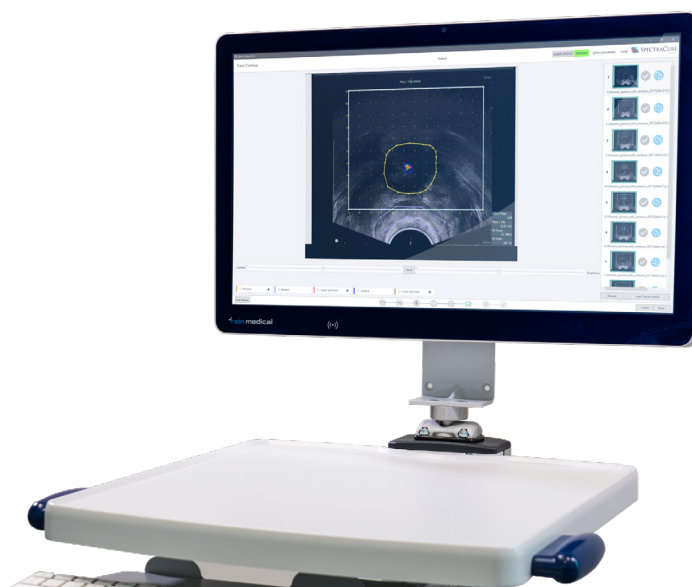
Kvartalsrapporten Q1, 2022 har inte varit föremål för översiktlig granskning av bolagets revisorer.

Avlämnande av kvartalsrapporten för första kvartalet.

Lund den 12 maj 2022  
SpectraCure AB

Johan Folkunger  
VD

Ingemar Kihlström  
Styrelseordförande



## De tio största aktieägarna

Ägare	Innehav 2022-03-31	Röster i %
Masoud Khayami	9 721 510	10,01
Avanza Pension Försäkringsaktiebolaget AB	4 943 164	5,09
Buzz AB	2 810 000	2,89
Cardeon AB	2 728 080	2,81
Nordnet Pensionsförsäkring AB	1 305 778	1,34
SEB LIFESL	1 300 000	1,34
Swedbank Försäkring	1 299 684	1,34
Pension FUTUR	1 165 600	1,20
MK Capital Invest AB	1 048 493	1,08
Selandia A/S	702 297	0,72
Totalt tio största aktieägarna	26 322 309	27,10
Övriga aktieägare (ca 16 870 st)	70 809 299	72,90
Totalt	97 131 608	100,0

Källa: Euroclear



## Rapport över resultat för koncernen

TSEK	jan-mar		Helår
	2022	2021	2021
Övriga rörelseintäkter	900	1 597	5 749
<b>Summa rörelseintäkter</b>	<b>900</b>	<b>1 597</b>	<b>5 749</b>
<i>Rörelsens kostnader</i>			
Aktiverat arbete för egen räkning	2 114	3 283	8 328
Råvaror och förmodenheter	-1 539	-3 033	-6 943
Övriga externa kostnader	-2 524	-2 107	-10 688
Personalkostnader	-4 426	-3 856	-17 068
Av- och nedskrivningar av materiella och immateriella anläggningstillgångar	-747	-594	-2 667
Övriga rörelsekostnader	-9	-8	-27
<b>Rörelseresultat</b>	<b>-6 231</b>	<b>-4 717</b>	<b>-23 316</b>
<i>Resultat från finansiella poster</i>			
Finansiella intäkter	–	–	216
Finansiella kostnader	-54	-58	-245
<b>Resultat efter finansiella poster</b>	<b>-6 285</b>	<b>-4 775</b>	<b>-23 346</b>
<b>Resultat före skatt</b>	<b>-6 285</b>	<b>-4 775</b>	<b>-23 346</b>
Skatt	5	2	5
<b>Periodens resultat</b>	<b>-6 280</b>	<b>-4 773</b>	<b>-23 341</b>
<b>Hänförligt till:</b>			
Moderbolagets aktieägare	-6 280	-4 773	-23 341
	-6 280	-4 773	-23 341
<b>Resultat per aktie</b>			
före och efter utspädning (kr)	-0,06	-0,05	-0,24

## Rapport över resultat och övrigt totalresultat för koncernen

TSEK	jan-mar		Helår
	2022	2021	2021
<b>Periodens resultat</b>	-6 280	-4 773	-23 341
<b>Periodens totalresultat</b>	-6 280	-4 773	-23 341

## Rapport över finansiell ställning för koncernen

TSEK

2022-03-31

2021-03-31

2021-12-31

### Tillgångar

Balanserade utgifter för utvecklingsarbeten	54 338	47 586	52 338
Patent	1 249	1 027	1 186
Materiella anläggningstillgångar	985	1 085	911
Anläggningstillgångar enligt IFRS 16	4 910	5 303	5 267
Uppskjutna skattefordringar	26	41	21
<b>Summa anläggningstillgångar</b>	<b>61 507</b>	<b>55 042</b>	<b>59 723</b>
Kundfordringar	86	204	193
Aktuella skattefordringar	230	97	26
Övriga fordringar	506	839	469
Förutbetalda kostnader och upplupna intäkter	929	979	414
Likvida medel	121 745	152 931	129 692
<b>Summa omsättningstillgångar</b>	<b>123 496</b>	<b>155 050</b>	<b>130 795</b>
<b>Summa tillgångar</b>	<b>185 004</b>	<b>210 092</b>	<b>190 518</b>

### Eget kapital och skulder

#### Eget kapital

Aktiekapital	9 713	9 713	9 713
Övrigt tillskjutet kapital	258 017	256 208	258 013
Balanserade vinstmedel inklusive periodens resultat	-98 328	-73 675	-92 049
<b>Summa eget kapital</b>	<b>169 403</b>	<b>192 246</b>	<b>175 677</b>

#### Skulder

Skulder enligt IFRS 16	2 018	3 125	2 489
<b>Summa långfristiga skulder</b>	<b>2 018</b>	<b>3 125</b>	<b>2 489</b>
<b>Kortfristiga skulder</b>			
Skulder enligt IFRS 16	2 512	1 905	2 414
Leverantörsskulder	1 701	3 266	1 827
Övriga skulder	552	500	821
Upplupna kostnader och förutbetalda intäkter	8 818	9 049	7 290
<b>Summa kortfristiga skulder</b>	<b>13 583</b>	<b>14 721</b>	<b>12 352</b>
<b>Summa skulder</b>	<b>15 601</b>	<b>17 846</b>	<b>14 841</b>
<b>Summa eget kapital och skulder</b>	<b>185 004</b>	<b>210 092</b>	<b>190 518</b>

## Rapport över kassaflöden för koncernen

TSEK	jan - mar		Helår
	2022	2021	2021
<b>Kassaflöde från den löpande verksamheten</b>			
Periodens resultat	-6 280	-4 773	-23 341
Justering för poster som inte ingår i kassaflödet	751	255	2 683
Betald inkomstskatt	-204	-156	-85
	<b>-5 733</b>	<b>-4 674</b>	<b>-20 743</b>
<b>Kassaflöde från förändringar i rörelsekapital</b>			
Ökning (-)/Minskning (+) av övriga rörelsefordringar	-405	-847	100
Ökning (+)/Minskning (-) av övriga rörelseskulder	1 133	4 918	2 040
	<b>-5 005</b>	<b>-603</b>	<b>-18 718</b>
<b>Investeringsverksamheten</b>			
Förvärv av immateriella anläggningstillgångar	-2 114	-3 283	-8 328
Förvärv av materiella anläggningstillgångar	-223	-89	-164
	<b>-2 337</b>	<b>-3 372</b>	<b>-8 492</b>
<b>Finansieringsverksamheten</b>			
Emissionskostnader	-	-	1 804
Amortering av leasingskuld	-605	-334	-2 257
	<b>-605</b>	<b>-334</b>	<b>-453</b>
<b>Periodens kassaflöde</b>	<b>-7 947</b>	<b>-4 309</b>	<b>-27 548</b>
Likvida medel vid periodens början	129 692	157 240	157 240
<b>Likvida medel vid periodens slut</b>	<b>121 745</b>	<b>152 931</b>	<b>129 692</b>



## Rapport över förändringar i koncernens eget kapital

Eget kapital hänförligt till moderbolagets aktieägare

TSEK	Aktiekapital	Övrigt tillskjutet kapital	Balanserade vinstmedel inkl periodens resultat	Totalt eget kapital
Ingående eget kapital 2022-01-01	9 713	258 011	-92 047	175 677
Justering, andelar i dotterbolag		6		6
Periodens totalresultat				
Periodens resultat			-6 280	-6 280
Periodens övrigt totalresultat			–	–
<b>Periodens totalresultat</b>	–	–	-6 280	-6 280
<b>Utgående eget kapital 2022-03-31</b>	<b>9 713</b>	<b>258 017</b>	<b>-98 327</b>	<b>169 403</b>

Eget kapital hänförligt till moderbolagets aktieägare

TSEK	Aktiekapital	Övrigt tillskjutet kapital	Balanserade vinstmedel inkl periodens resultat	Totalt eget kapital
Ingående eget kapital 2021-01-01	9 713	256 208	-68 706	197 215
Emissionskostnader			-196	-196
Periodens totalresultat				
Periodens resultat			-4 733	-4 773
Periodens övrigt totalresultat			–	–
<b>Periodens totalresultat</b>	–	–	-4 773	-4 773
<b>Utgående eget kapital 2021-03-31</b>	<b>9 713</b>	<b>256 208</b>	<b>-73 675</b>	<b>192 246</b>

Eget kapital hänförligt till moderbolagets aktieägare

TSEK	Aktiekapital	Övrigt tillskjutet kapital	Balanserade vinstmedel inkl periodens resultat	Totalt eget kapital
Ingående eget kapital 2021-01-01	9 713	256 208	-68 706	197 215
Emissionskostnader		1 803		1 803
Periodens totalresultat				
Periodens resultat			-23 341	-23 341
Periodens övrigt totalresultat			–	–
<b>Periodens totalresultat</b>	–	–	-23 341	-23 341
<b>Utgående eget kapital 2021-12-31</b>	<b>9 713</b>	<b>258 011</b>	<b>-92 047</b>	<b>175 677</b>

## Resultaträkning för moderbolaget

TSEK	jan-mar		Helår
	2022	2021	2021
Aktiverat arbete för egen räkning	2 114	3 283	8 328
Övriga rörelseintäkter	900	1 597	5 749
	<b>3 014</b>	<b>4 881</b>	<b>14 077</b>
<i>Rörelsens kostnader</i>			
Råvaror och förnödenheter	-1 539	-3 033	-6 943
Övriga externa kostnader	-3 161	-2 625	-12 824
Personalkostnader	-4 426	-3 856	-17 068
Avskr. av materiella och immateriella tillgångar	-136	-123	-506
Övriga rörelsekostnader	-9	-8	-27
<b>Rörelseresultat</b>	<b>-6 257</b>	<b>-4 764</b>	<b>-23 291</b>
<i>Resultat från finansiella poster:</i>			
Nedskrivningar av andelar dotterbolag	–	–	-5
Ränteintäkter och liknande resultatposter	–	–	216
Räntekostnader och liknande resultatposter	–	–	-2
<b>Resultat efter finansiella poster</b>	<b>-6 257</b>	<b>-4 764</b>	<b>-23 083</b>
<b>Resultat före skatt</b>	<b>-6 257</b>	<b>-4 764</b>	<b>-23 083</b>
Skatt	–	–	–
<b>Periodens resultat</b>	<b>-6 257</b>	<b>-4 764</b>	<b>-23 083</b>
Resultat per aktie			
före och efter utspädning (kr)	-0,06	0,05	-0,24

## Rapport över resultat och övrigt totalresultat för moderbolaget

	jan-mar		Helår
	2022	2021	2021
<b>Periodens resultat</b>	<b>-6 257</b>	<b>-4 764</b>	<b>-23 083</b>
<b>Periodens totalresultat</b>	<b>-6 257</b>	<b>-4 764</b>	<b>-23 083</b>

## Balansräkning för moderbolaget

TSEK	2022-03-31	2021-03-31	2021-12-31
<b>Tillgångar</b>			
<b>Anläggningstillgångar</b>			
<i>Immateriella anläggningstillgångar</i>			
Balanserade utgifter för utvecklingsarbeten	54 338	47 586	52 338
Patent	1 249	1 027	1 186
Materiella anläggningstillgångar	985	1 085	911
Andelar i koncernföretag	45	50	45
<b>Summa anläggningstillgångar</b>	<b>56 616</b>	<b>49 748</b>	<b>54 480</b>
<b>Omsättningstillgångar</b>			
<i>Kortfristiga fordringar</i>			
Kundfordringar	86	204	193
Aktuell skattefordran	230	97	26
Övriga fordringar	506	839	469
Förutbetalda kostnader och upplupna intäkter	1 750	1 440	1 198
<b>Summa kortfristiga fordringar</b>	<b>2 572</b>	<b>2 580</b>	<b>1 887</b>
Kassa och bank	121 699	152 883	129 646
<b>Summa omsättningstillgångar</b>	<b>124 272</b>	<b>155 463</b>	<b>131 534</b>
<b>Summa tillgångar</b>	<b>180 888</b>	<b>205 211</b>	<b>186 013</b>
<b>Eget kapital och skulder</b>			
<b>Eget kapital</b>			
<i>Bundet eget kapital</i>			
Aktiekapital	9 713	9 713	9 713
Reservfond	9 695	9 695	9 695
Fond för utvecklingsutgifter	51 689	44 716	49 626
<i>Fritt eget kapital</i>			
Överkursfond	258 012	256 013	258 013
Balanserat resultat	-153 035	-122 979	-127 889
Periodens resultat	-6 257	-4 764	-23 083
<b>Summa eget kapital</b>	<b>169 817</b>	<b>192 393</b>	<b>176 075</b>
<b>Kortfristiga skulder</b>			
Leverantörsskulder	1 701	3 266	1 827
Övriga skulder	552	500	821
Upplupna kostnader och förutbetalda intäkter	8 818	9 051	7 290
<b>Summa kortfristiga skulder</b>	<b>11 071</b>	<b>12 818</b>	<b>9 938</b>
<b>Summa eget kapital och skulder</b>	<b>180 888</b>	<b>205 211</b>	<b>186 013</b>



## Kassaflödesanalys för moderbolaget

TSEK	jan-mar		Helår
	2022	2021	2021
<b>Kassaflöde från den löpande verksamheten</b>			
Periodens resultat	-6 257	-4 764	-23 083
Justering för poster som inte ingår i kassaflödet	136	-73	510
Betald inkomstskatt	-204	-156	-85
	<b>-6 326</b>	<b>-4 993</b>	<b>-22 657</b>
<b>Kassaflöde från förändringar i rörelsekapital</b>			
Ökning (-)/Minskning (+) av övriga rörelsefordringar	-482	-862	-240
Ökning (+)/Minskning (-) av övriga rörelseskulder	1 133	4919	2 039
<b>Kassaflöde från den löpande verksamheten</b>	<b>-5 675</b>	<b>-936</b>	<b>-20 858</b>
<b>Investeringsverksamheten</b>			
Förvärv av immateriella anläggningstillgångar	-2 114	-3 283	-8 328
Förvärv av materiella anläggningstillgångar	-159	-89	-164
<b>Kassaflöde från investeringsverksamheten</b>	<b>-2 272</b>	<b>-3 373</b>	<b>-8 492</b>
<b>Finansieringsverksamheten</b>			
Emissionskostnader	-	-	1 804
<b>Kassaflöde från finansieringsverksamheten</b>	<b>-</b>	<b>-</b>	<b>1 804</b>
<b>Periodens kassaflöde</b>	<b>-7 947</b>	<b>-4 309</b>	<b>-27 546</b>
Likvida medel vid periodens början	129 646	157 192	157 192
<b>Likvida medel vid periodens slut</b>	<b>121 699</b>	<b>152 883</b>	<b>129 646</b>

## Antal aktier

	2022-03-31	2021-03-31	2021-12-31
Antal aktier vid periodens utgång	97 131 608	97 131 608	97 131 608
Genomsnittligt antal aktier före och efter utspädning	97 131 608	97 131 608	97 131 608

## Not 1

### Redovisningsprinciper

Koncernen bildades den 26 mars 2018, när SpectraCure AB förvärvade dotterbolaget SPCIN AB. Koncernen tillämpar sedan bildandet International Financial Reporting Standards (IFRS), såsom dessa antagits för tillämpning av EU. Delårsrapporten för koncernen har upprättats i enlighet med IAS 34 Delårsrapportering. En beskrivning av koncernens redovisningsprinciper under IFRS finns tillgänglig på SpectraCures hemsida: [www.spectracure.se/sv/investerare](http://www.spectracure.se/sv/investerare).

I samband med koncernens bildande har moderbolaget bytt redovisningsprincip från K3 (BFNAR 2012:1) till att redovisa enligt RFR 2 Redovisning för juridiska personer, som ges ut av Rådet för finansiell rapportering. RFR 2 ska tillämpas av moderbolag som upprättar koncernredovisning enligt IFRS. Delårsrapporten för moderbolaget har upprättats i enlighet med årsredovisningslagens 9 kapitel, Delårsrapport. En beskrivning av moderbolagets redovisningsprinciper enligt RFR 2 finns på SpectraCures hemsida; se angiven länk ovan.

Upplysningar enligt IAS 34.16A framkommer förutom i de finansiella rapporterna och dess tillhörande noter även i övriga delar av delårsrapporten.

Koncernen tillämpar IFRS 16 leasingavtal från och med 1 januari 2019. Från och med kvartal tre tillämpar moderbolaget inte IFRS 16 i enlighet med undantaget som finns i RFR 2. Beskrivningen av IFRS 16 och effekterna av övergången av denna standard framgår i sammandrag nedan.

### IFRS 16 Leasing

SpectraCure påverkas av IFRS genom att koncernen hyr lokaler och tjänstebilar, som under IFRS 16 redovisas som en tillgång i balansräkningen, som speglar rätten att nyttja lokalerna och bilarna samt en skuld motsvarande koncernens skyldighet att betala hyra.

Effekterna i resultaträkningen medför att övriga externa kostnader minskar medan avskrivning och övriga finansiella kostnader ökar. Resultateffekten under kvartal 1 2022 uppgår till 23 TSEK (9) i ökade kostnader.

IFRS 16 har en positiv effekt på kassaflödet från den löpande verksamheten och en negativ effekt på kassaflöden från finansieringsverksamheten. Det totala kassaflödet påverkas inte av införandet av IFRS 16.

## Not 2

### Verkligt värde för finansiella instrument

Redovisat värde bedöms vara en rimlig approximation av verkligt värde för koncernens samtliga finansiella instrument.

## Not 3

### Händelser efter balansdagen

Urologen Göran Ahlgren har rekryterats som Medical Advisor. Göran kommer att bistå med klinisk expertis bland annat kopplad till pågående klinisk studie och tillföra viktig och värdefull kompetens.

Valberedningen har beslutat att föreslå nyval av Peter Abelin, Tomas Kramar, Jörgen Wennberg, Masoud Khayyami och Jesper Freij vid årsstämman. Till styrelsens ordförande föreslogs Jörgen Wennberg.

Aktieägarna i SpectraCure AB (publ) har kallats till årsstämma, torsdagen den 12 maj 2022 kl. 13.00 – 15.00.

Valberedningen har inkommit med uppdaterat förslag som innebär att nuvarande styrelseledamot Homer Pien föreslås till omval. Detta förslag innebär vidare att antalet ledamöter föreslås uppgå till 6 st.

## Not 4

### Transaktioner med närstående

#### **Under första kvartalet 2022 har transaktioner med företag, där största ägare har ett ägande och styrelseledamöter:**

- Intäkter från Lumito AB om 106 TSEK (257) avseende administrativa tjänster. Kostnader från Lumito AB uppgick till 0 TSEK (59).
- Intäkter från Cardeon AB om 0 TSEK (154) avseende hyres och administrativa tjänster. Kostnader från Cardeon AB uppgick till 113 TSEK (103) avseende IT-tjänster.
- Intäkter från Prolight Diagnostics AB om 110 TSEK (86) avseende administrativa tjänster.
- Intäkter från TEQCool AB om 0 TSEK (14) avseende administrativa tjänster.
- Intäkter från NanoEcho AB om 342 TSEK (419) avseende hyres och administrativa tjänster. Kostnader från NanoEcho AB uppgick till 202 TSEK (0) avseende kvalitetstjänster.
- Kostnader från styrelseledamoten Homer Pien har utbetalats under kvartalet med 16 TSEK avseende överenskomna rådgivnings- och konsultkostnader utöver styrelsearvode.

Transaktioner med närstående är prissatta enligt marknadsmässiga villkor och är redovisade ovan exkl. moms.

## Not 5

### Information om risker och osäkerhetsfaktorer för koncern och moderbolaget

SpectraCures verksamhet och marknad är föremål för ett antal risker och osäkerhetsfaktorer som påverkar, eller kan komma att påverka, Bolagets verksamhet, finansiella ställning och resultat. De risker och osäkerhetsfaktorer som SpectraCure bedömer ha störst påverkan på dess resultat är utveckling, regulatoriska förutsättningar, kommersialisering och licensiering, immateriella rättigheter och andra skyddsformer.

### VÄRDERING AV IMMATERIELLA TILLGÅNGAR

De redovisade balanserade utgifterna för utvecklingsarbeten är föremål för ledningens nedskrivningsprövning. Det mest kritiska antagandet, som utvärderas av ledningen, avser huruvida den immateriella tillgången förväntas generera framtida ekonomiska fördelar, som åtminstone motsvarar den immateriella tillgångens redovisade värde. Ledningens bedömning är att de förväntade framtida kassaflödena är tillräckliga för att motivera den immateriella tillgångens redovisade värde, men de ekonomiska resurser som krävs för att fullfölja utvecklingen bygger på att bolaget erhåller framtida finansiering och värderingen är även beroende av förutsättningarna för fortsatt drift.

### DEFINITIONER:

Resultat per aktie: Resultatet efter skatt dividerat med genomsnittligt antal aktier under perioden.

Soliditet: Eget kapital på balansdagen dividerat med balansomslutningen på balansdagen.

**SpectraCure AB**

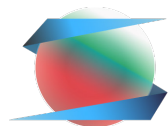
Gasverksgatan 1, 222 29 Lund

Telefon: +46 46 16 20 70

Hemsida: [www.spectracure.se](http://www.spectracure.se)

E-post: [info@spectracure.com](mailto:info@spectracure.com)

*Informationen lämnades för offentliggörande den 12 maj 2022.*



**SPECTRACURE**