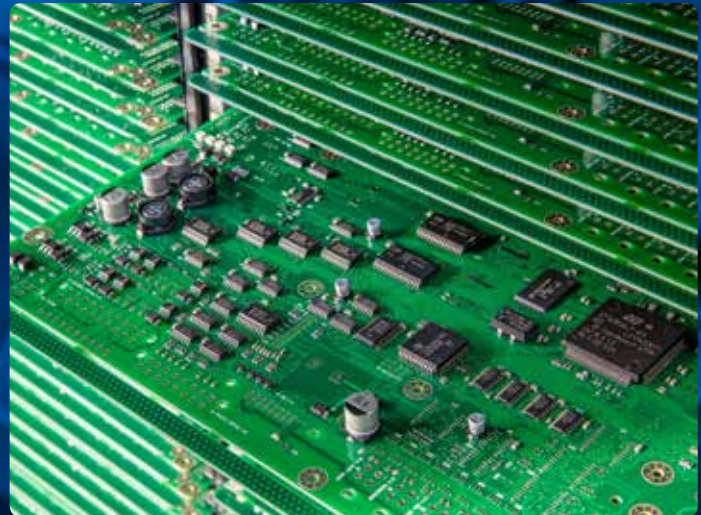


# Delårsrapport januari–september 2017



# Delårsrapport Q3

## Finansiell utveckling under januari–september

- Försäljningen uppgick till 850,7 (809,9) MSEK, exklusive avyttringar ökade försäljningen med 8%.
- Rörelseresultatet ökade till 70,8 (43,7) MSEK, justerat för poster av engångskaraktär under första kvartalet förbättrades rörelseresultatet till 55,1 (43,7) MSEK.
- Rörelsemarginalen uppgick till 8,3% (5,4%), justerat för poster av engångskaraktär under första kvartalet stärktes rörelsemarginalen med 1,1 procentenheter till 6,5% (5,4%).
- Resultat efter finansnetto ökade till 67,2 (39,4) MSEK.
- Resultat efter skatt ökade till 54,3 (32,3) MSEK, vilket motsvarar 1,88 (1,12) SEK/aktie.
- Kassaflödet efter investeringar ökade till 67,9 (37,7) MSEK, vilket motsvarar 2,35 (1,31) SEK/aktie.

## Händelser under året

### Försäljning av fastighet i Lund

NOTEs industrifastighet i Lund såldes i mars till Estancia Bostad AB. Köpeskillingen, som till fullo erlagts, uppgick till 44,0 MSEK. Samtidigt tecknades ett flerårigt hyresavtal med NOTE Lund som hyresgäst. Transaktionen påverkade NOTEs rörelseresultat positivt under första kvartalet med 20,6 MSEK.

### Incitamentsprogram

NOTEs största ägare Creades AB har ur eget innehav ställt ut köpoptioner till ledande befattningshavare i NOTE. Köpoptionerna avser cirka två procent av det totala antalet utestående aktier i NOTE och löper fram till och med 2017-11-08.

Vid ordinarie årsstämma togs beslut om ett långsiktigt incitamentsprogram (tre år) för ledande befattningshavare och nyckelpersoner. Incitamentsprogrammet består av en emission av 600 000 teckningsoptioner motsvarande cirka två procent av antalet utstående aktier i NOTE.

Prissättning i incitamentsprogrammen har skett på marknadsmässiga villkor och båda programmen fulltecknades.

## Finansiell utveckling under juli–september

- Försäljningen ökade med 7% till 265,2 (248,4) MSEK.
- Rörelseresultatet ökade till 20,1 (14,1) MSEK.
- Rörelsemarginalen stärktes med 1,9 procentenheter till 7,6% (5,7%).
- Resultat efter finansnetto ökade till 18,8 (12,9) MSEK.
- Resultat efter skatt ökade till 15,8 (11,1) MSEK, vilket motsvarar 0,55 (0,38) SEK/aktie.
- Kassaflödet efter investeringar uppgick till -11,2 (6,5) MSEK, vilket motsvarar -0,39 (0,23) SEK/aktie.

### Förändringar i koncernledningen

I juni tillträdde Per Ovrén som vd och koncernchef för NOTE samt David Krantz som inköpsdirektör och medlem av koncernledningen.

### NOTE blir volymtillverkningspartner till myFC

Avtal tecknades i juni om volymtillverkning till det svenska innovationsföretaget myFC. Bolaget utvecklar gröna energilösningar och är världsledande inom mikrobränsleceller. Prototyputveckling har skett i NOTE Lund och volymtillverkningen kommer att ske vid NOTEs enhet i Kina.

# Vd-kommentar

## Fokus på lönsam tillväxt

I nuvarande konjunkturläge är det lätt att bli euforisk då de flesta kurvor pekar uppåt. Håller tillväxten vi har i år, över konjunkturcykeln, så kommer vi vara ett av de snabbast växande bolagen i branschen. Det ska vi vara. Många av kunderna för fortsatt tillväxt har vi redan nu. Vårt erbjudande med transparent fullservice nära kunderna skapar trygghet i våra relationer och attraherar fler och fler. Till detta kommer starka BNP-prognoser för våra huvudmarknader som bör ge stöd framåt.

Vi har under tredje kvartalet stärkt samarbeten med några av Nordens största bolag. Flera av dessa vill vara anonyma i dagsläget eftersom de idag producerar hos någon av våra konkurrenter. Resultaten av dessa bör synas i våra böcker under nästa år och vi hoppas kunna berätta mer om vilka de är vad tiden lider. Förutom detta ökar orderböckerna för närvarande snabbare än vi hinner justera produktionstakten, vilket smärtar eftersom det innebär att några av våra kunder nu får vänta längre än de önskar på sina leveranser. Kapacitetsinvesteringar är beslutade och rekryteringar är pågående med syfte att öka takten och stärka organisationen för fortsatt tillväxt.

## Utveckling under årets tre första kvartal

Hittills i år nådde vi en försäljning om 850,7 MSEK. Rensat från avyttringen av vår norska verksamhet i fjol var försäljningstillväxten 8%. Våra orderböcker är i dagsläget 20% större än i fjol, vilket ger stöd åt en fortsatt positiv försäljningsutveckling under årets sista månader samt även in i nästa kvartal.

I Västeuropa, särskilt i Sverige och Finland, var efterfrågan fortsatt god. För att tillgodose den ökade efterfrågan på elektronikproduktion i Estland tog vi i somras ytterligare en ny avancerad ytmonteringslinje i drift – redan nu har vi drygt 50% högre produktionstakt med den och mer potential finns. I Kina ökade vi försäljningen i tredje kvartalet med 14% jämfört med i fjol, något som vittnar om att årets inledande nedgång var temporär.

Vi eftersträvar långsiktiga kundrelationer och partnerskap. Ett omfattande, flerårigt arbete har lagts ner för att ytterligare bredda vår kundbas. I nya kundprojekt varierar tiden från industrialiseringsfasen till serieproduktion i högre volymer. Ibland sträcker den sig över mer än ett år, medan det i andra fall går på några månader från signerat avtal till produktion. Det är kombinationen av detta som gör att våra tidigare såväl som nya marknadsansträngningar bör visa gott fortsatt resultat. I dagsläget utgörs cirka 20% av vår försäljning av nya kundsamarbeten som startats de senaste fyra åren.

Vidare ser vi alltså en fortsatt god potential i vår befintliga och kontrakterade kundportfölj, såväl inom verkstads- och kommunikationsindustrin som på medicinteknik- och försvarsområdet. Det svenska "startup-undret" följer vi nära. Sakernas Internet driver onekligen behov av elektronikproduktion.

Världsmarknaden för elektronikkomponenter är cyklisk. Sedan en tid märker vi av ett alltmer ansträngt läge på komponentmarknaden med förlängda ledtider som följd. Ett mindre antal planerade leveranser har därför blivit förskjutna under kvartalet. Detta är dock ingen ovanlig situation för oss, men den ställer ökade krav på proaktivitet från vår sida, i våra inköps- och planeringsfunktioner och i dialogen med kunder och leverantörer.



*Under Q3 nådde vi en tillväxt på 7%  
och en rörelsemarginal på 7,6%.*

Vårt rapporterade rörelseresultat för årets första tre kvartal uppgick till 70,8 (43,7) MSEK. För att säkerställa en flexibel och effektiv kostnadsstruktur balanserar vi hela tiden våra resurser. I Sverige påverkade det första kvartalets rörelseresultat negativt med cirka 5 MSEK. Vi sålde dessutom vår industrifastighet i Lund, vilket påverkade rörelseresultatet positivt med drygt 20 MSEK. Rensat för dessa poster av engångskaraktär (totalt plus cirka 16 MSEK) förbättrades vårt underliggande rörelseresultat till 55,1 (43,7) MSEK, vilket innebär en förstärkning av rörelsemarginalen till 6,5% (5,4%). Lönsamhetsförbättringen var främst driven av högre beläggning, genomförda kostnadsanpassningar och en stark utveckling i våra västeuropeiska enheter. Under tredje kvartalet stärktes rörelsemarginalen till 7,6% (5,7%).

En effektiv rörelsekapitalhantering är en framgångsfaktor för vår tillväxt. Smarta och genomtänkta logistikupplägg har stor betydelse för vår och våra kunders finansiering och kassaflöde. För årets tre första kvartal förbättrades kassaflödet, efter investeringar, till 67,9 (37,7) MSEK, motsvarande 2,35 (1,31) SEK/aktie. NOTE står finansiellt väl rustat för framtiden. Vår balansräkning är en av de starkaste i branschen med en låg nettoskuld och en soliditet om 48,6%.

## Framtiden

Vi är glada, men inte nöjda, med takten vi har nu. Tillväxt, kundnöjdhet och lönsamhet kommer fortsatt ligga i fokus. Orderläget är starkt och aktiviteten i pågående kunddialoger ligger på en hög nivå.

Under sommaren intensifierade vi vårt strategiarbete. Vår ambition är att fördjupa de samarbeten vi redan har samt att söka nya relationer med fler intressanta bolag. Vidare så ligger vår uttalade inriktning på förvärvsindustrin fast. Vi utvärderar kontinuerligt de förvärvskandidater som vi finner lämpliga. De interna grundpelarna med att vårda våra medarbetare och vår kostnadsutveckling samt att säkerställa ett högt utnyttjande av vårt rörelsekapital står kvar.

Per Ovrén

# Försäljning och resultat

## Försäljning januari–september

NOTEs försäljning sker till ett stort antal kunder, som väsentligen är verksamma inom verkstads-, kommunikations- och säkerhetsindustrin samt inom det medicintekniska- och försvarsområdet. Kunderna utgörs både av globala företag, som är verksamma på världsmarknaden, och lokala företag som har sin primära försäljning i norra Europa.

Försäljningen under årets tre första kvartal uppgick till 850,7 (809,9) MSEK. Påverkan av förändrade valutakurser var marginell och rensat från föregående års avyttring av den norska verksamheten var försäljningstillväxten 8%.

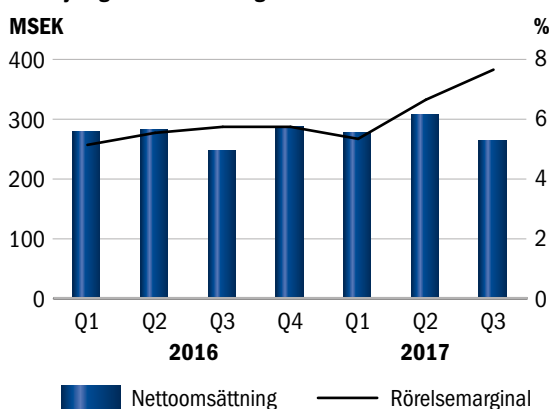
Efterfrågan på NOTEs tjänster utvecklades positivt på flera hemmamarknader. I Västeuropa noterades en god utveckling i Sverige och Finland medan försäljningen i England fortsatt var på en låg nivå. Efterfrågan på elektronik tillverkning i verksamheten i Estland utvecklades också positivt. Under första halvåret i fjol, som en följd av en stark efterfrågan från några större internationella kunder, var försäljningen från den kinesiska verksamheten på en mycket hög nivå. Även om försäljningen i Kina successivt ökat under året var den sammantaget för hela perioden lägre än i fjol.

NOTE eftersträvar långsiktiga kundrelationer och partnerskap. Ett flertal fördjupade samarbeten kring nya produktgenerationer etablerades med flera kunder inom NOTEs starka kundbas.

Sedan en tid har också ett omfattande arbete lagts ned i syfte att ytterligare bredda kundbasen för att på så vis öka försäljningen och kapacitetsutnyttjandet i koncernens enheter. Som ett resultat av dessa marknadsansträngningar har ett stort antal nya kundrelationer etablerats. De nya kunderna utgörs såväl av stora globala företag som mindre till medelstora bolag i Europa och i Asien. Flera av dessa kundarbeten, som vanligtvis inleds med industrialiseringstjänster (tjänsteförsäljning, prototyper och förserier) har nu lett till serieproduktion och ökade volymer.

De 15 omsättningsmässigt största kunderna utgjorde 57% (58%) av koncernens försäljning. I likhet med föregående år utgjorde ingen enskild kund (koncern) mer än cirka 9% av den totala försäljningen.

## Försäljning och rörelsemarginal



Rörelsemarginalen i tabellen ovan visar den underliggande lönsamheten 2017. Första kvartalet 2017 har justerats nedåt för engångsposter om 15,7 MSEK.

Koncernens orderstock, som utgörs en kombination av fasta order och kundprognoser, utvecklades starkt under perioden och gav stöd åt en fortsatt positiv försäljningsutveckling.

## Resultat januari–september

I syfte att ytterligare öka konkurrenskraften och skapa förutsättningar för tillväxt drivs sedan flera år ett metodiskt förbättringsarbete på samtliga enheter i koncernen. Arbetet sker både lokalt på respektive enhet och genom ett flertal koncernövergripande projekt. Utöver initiativ för att bredda och utveckla kunderbjudandet ligger fokus på åtgärder som förbättrar leveransprecision och kvalitetsutfall, samt på effektiviseringar inom kostnads- och rörelsekapitalområdet. Parallellt med detta arbete införs successivt ett gemensamt verksamhetsanpassat ERP-system. Det nya systemet är nu i drift på samtliga svenska enheter och under andra kvartalet driftsattes det även i enheten i Estland. Ambitionen är att möjliggöra ytterligare effektiviseringar genom att harmonisera interna processer och systemstöd.

Under perioden minskade bruttomarginalen något till 11,8% (11,9%), vilket väsentligen beror på minskat tjänsteinnehåll i försäljningen från Kina.

Periodens omkostnader för försäljning och administration uppgick till 53,9 (51,5) MSEK, varav 3,2 MSEK var av engångskaraktär och knutna till genomförda organisationsförändringar i Sverige under första kvartalet. Som andel av försäljningen utgjorde omkostnaderna 6,3% (6,4%).

Övriga rörelsekostnader/-intäkter, vilka normalt utgörs av omvärderingar av tillgångar och skulder i utländska valutor, uppgick till 24,4 (-1,0) MSEK, varav positiv påverkan av fastighetsförsäljningen i Lund utgjorde 20,6 MSEK.

Rörelseresultatet under perioden förbättrades och uppgick till 70,8 (43,7) MSEK. Det underliggande resultatet, rensat från fastighetsförsäljningen och övriga engångsposter under första kvartalet vilka tillsammans uppgick till +15,7 MSEK, förbättrades till 55,1 (43,7) MSEK. Räknat på samma vis förbättrades rörelsemarginalen med 1,1 procentenheter till 6,5% (5,4%).

En positiv utveckling av kassaflödet bidrog till att finansnettot förbättrades till -3,6 (-4,3) MSEK.

Resultat efter finansnetto uppgick till 67,2 (39,4) MSEK, vilket motsvarar en vinstmarginal om 7,9% (4,9%).

Resultat efter skatt uppgick till 54,3 (32,3) MSEK, vilket motsvarar 1,88 (1,12) SEK/aktie. Periodens skattekostnad motsvarade 19% (18%) av resultat före skatt.

## Försäljning och resultat juli–september

Försäljningen under tredje kvartalet är säsongsmässigt normalt lägre än i övriga kvartal. Försäljningen ökade med 7% till 265,2 (248,4) MSEK. En fortsatt god efterfrågan på NOTEs tjänster noterades i Västeuropa, primärt i Sverige, och i fabriken i Estland. Försäljningen från Kina, som successivt ökat under året, nådde en tillväxt om 14%.

Försäljningen direkt från Kina och Estland utgjorde 47% (42%) av koncernens försäljning.

Primärt som en följd av ökad försäljning, en stabil produktmix och fortsatt god kostnadsutveckling stärktes bruttovinstmarginalen med 1,1 procentenheter till 12,3% (11,2%).

Periodens omkostnader för försäljning och administration ökade något, primärt som en följd av satsningar på försäljnings- och marknadssidan, och uppgick till 15,4 (14,1) MSEK motsvarande 5,8% (5,7%) av försäljningen.

Övriga rörelseintäkter/-kostnader, vilka främst utgörs av omvärderingar av tillgångar och skulder i utländsk valuta, uppgick till 3,0 (0,3) MSEK.

Rörelseresultatet under tredje kvartalet förbättrades till 20,1 (14,1) MSEK, vilket innebär en förstärkning av rörelsemarginalen med 1,9 procentenheter till 7,6% (5,7%).

Resultat efter finansnetto förbättrades till 18,8 (12,9) MSEK motsvarande en vinstmarginal om 7,1% (5,2%).

## Kassaflöde och finansiell ställning

### Kassaflöde

För att konkurrera framgångsrikt inom marknadssegmentet high mix/low to medium volume ställs bland annat höga krav på flexibilitet i tillverkningen, effektiv materialförsörjning och förmåga att leverera kundanpassade logistiklösningar. NOTE har därför en stor utmaning i att ständigt förbättra affärsmetoder och interna processer inom dessa områden. Denna utmaning tydliggörs särskilt vid uppstart av nya projekt och vid snabba upp- eller nedgångar av efterfrågan, vilket främst sammanhänger med komplexiteten i materialförsörjningen och skiftande ledtider på elektronikkomponenter.

Världsmarknaden för elektronikkomponenter kan beskrivas som förhållandevis cyklisk. I allt ökande grad under året noterades en ansträngning av komponentmarknaden med ökade ledtider och priser som följd. Detta är ingen ovanlig situation men den har krävt extra insatser av NOTEs inköps- och planeringsfunktioner samt en nära dialog med kunder och leverantörer.

NOTE har stort fokus på ständiga effektiviseringar av rörelsekapitalutnyttjandet. Primärt som en följd av ökade tillverknings- och försäljningsvolymerna var kapitalbindningen i lager, inklusive förskottsbetalningar för material, vid periodens utgång 17% högre än vid motsvarande tidpunkt i fjol.

Kundfordringarna har naturligen minskat något sedan årsskiftet. Trots försäljningstillväxten under tredje kvartalet var kundfordringarna vid periodens utgång endast 1% över föregående års nivå. Insatser görs fortlöpande för att bevaka kreditrisker och utvecklingen av antalet utestående kundkreditdagar. Genom fokuserade insatser, och nya förbättrade rutiner, särskilt i verksamheten i Kina, har antalet utestående kundkreditdagar kunnat reduceras.

Leverantörsskulder avser främst inköp av elektronikkomponenter och övrigt produktionsmaterial. Leverantörsskulder har ökat avsevärt sedan årsskiftet för att vid periodens utgång vara 7% högre än i fjol. NOTE arbetar aktivt med vidareutvecklingen av partnermodellen på leverantörssidan, vilken bland annat medför att inköpen styrs till färre, kvalitetssäkrade leverantörer. Detta har bidragit till en effektivisering av rörelsekapitalutnyttjandet.

### Soliditet

**48,6%**

### Kassaflöde efter investeringar

**+67,9 MSEK**

Fortsatt positiv resultatutveckling, i kombination med effektiviseringar på rörelsekapitalområdet, bidrog till att de första tre kvartalens kassaflöde, efter investeringar, uppgick till 67,9 (37,7) MSEK, vilket motsvarar 2,35 (1,31) SEK/aktie.

### Soliditet

Enligt NOTEs externt kommunicerade finansiella mål ska soliditeten minst uppgå till 30%. Soliditeten vid periodens utgång uppgick till 48,6% (44,7%). Den under andra kvartalet utbetalade utdelningen till aktieägarna om 20,2 (20,2) MSEK reducerade soliditeten med cirka 3 procentenheter.

# Likviditet och investeringar

## Likviditet och nettoskuld

Fortsatt stort fokus ligger på åtgärder som ytterligare förbättrar koncernens likviditet och kassaflöde.

Koncernens tillgängliga likvida medel, inklusive outnyttjade checkräkningskrediter, uppgick vid utgången av tredje kvartalet till 99,4 (100,7) MSEK. Pantförskrivna kundfordringar uppgick till cirka 98 (103) MSEK. Nettoskulden vid periodens utgång uppgick till 27,2 (63,6) MSEK.

## Investeringar

Investeringar i anläggningstillgångar uppgick under årets första tre kvartal till 22,5 (7,6) MSEK, motsvarande 2,6% (0,9%) av försäljningen. Den största investeringen utgjordes av en ny avancerad ytmonteringslinje för att tillgodose den ökade efterfrågan i fabriken i Estland. Övriga investeringar var främst av effektivitets- och kvalitetshöjande karaktär.

Planenliga avskrivningar ökade något till 11,8 (10,6) MSEK.

# Moderbolaget

Moderbolaget NOTE AB (publ) är främst inriktat på ledning, samordning och utveckling av koncernen. Intäkterna under perioden uppgick till 25,3 (22,2) MSEK och avsåg främst interna tjänster.

Under första kvartalet i år påverkades rörelseresultatet positivt av fastighetsförsäljningen i Lund.

Under andra kvartalet i fjol påverkades finansnettot negativt av nedskrivning av aktier i dotterbolag som en följd av avyttringen av den norska verksamheten.

I finansnettot ingår erhållen utdelning från dotterbolag om 2,3 (4,6) MSEK. Resultat efter skatt uppgick till 28,6 (-24,6) MSEK.

## Transaktioner med närstående

Utöver de incitamentsprogram för ledande befattningshavare och nyckelpersoner som startade under första halvåret har inga transaktioner med närstående gjorts under året.

## Bolagsstämmor 2017

Vid extra bolagsstämma i januari, föranledd av ändringar i ägar-kretsen, nyvaldes John Hedberg, Johan Hagberg och Per Ovrén samt omvaldes Kjell-Åke Andersson och Bahare Hederstierna till styrelseledamöter för tiden intill ordinarie årsstämma. Till styrelsens ordförande valdes John Hedberg.

Vid ordinarie årsstämma i april nyvaldes Mikael Norin till styrelseledamot samt omvaldes styrelsen i övrigt. Årsstämman beslutade att lämna utdelning till aktieägarna om 0,70 (0,70) SEK/aktie motsvarande 20,2 (20,2) MSEK.

# Väsentliga risker i verksamheten

NOTE är en av norra Europas ledande tillverknings- och logistikpartner för produktion av elektronikbaserade produkter. Marknadspositionen är särskilt stark inom marknadssegmentet high mix/low to medium volume, det vill säga för produkter i små till mellanstora serier som kräver hög teknisk kompetens och flexibilitet. NOTE tillverkar kretskort (PCBA), delmontage och kompletta produkter (box build). Kunderbjudandet täcker hela produktlivscykeln, från design till eftermarknad.

NOTEs affärsmodell, som syftar till ökad försäljningstillväxt i kombination med begränsade overhead- och investeringskostnader i högkostnadsländer, är ett sätt att minska riskerna i verksamheten.

För en mer detaljerad beskrivning av koncernens operativa och finansiella risker hänvisas till riskavsnittet på sidan 13, förvaltningsberättelsen på sidan 26 samt not 24 Finansiella risker och finanspolicy på sidan 44, i NOTEs årsredovisning för 2016.

NOTEs verksamhet ställer förhållandevis höga krav på rörelsekapitalfinansiering. Stort fokus ligger därför på att hantera likviditetsrisken.

# Redovisnings- och värderingsprinciper

NOTE tillämpar International Financial Reporting Standards (IFRS) så som de antagits av EU. Väsentliga redovisnings- och värderingsprinciper återfinns i årsredovisningen för 2016 på sidan 34–36. Koncernens delårsrapport är upprättad i enlighet med Årsredovisningslagen och IAS 34, Delårsrapportering. Moderbolaget tillämpar RFR 2.

Alla belopp är i MSEK om inte annat anges.

## Variationer mellan rapporter

Denna rapport har upprättats både i en svensk och en engelsk version. Vid eventuella variationer mellan de två ska den svenska versionen gälla.

Kista den 16 oktober 2017

Per Ovrén  
Vd och koncernchef

# Granskningsrapport

Revisors rapport över översiktlig granskning av finansiell delårsinformation i sammandrag (delårsrapport) upprättad i enlighet med IAS 34 och 9 kap. årsredovisningslagen.

## Inledning

Vi har utfört en översiktlig granskning av den finansiella delårsinformationen i sammandrag (delårsrapport) för NOTE AB (publ) per 30 september 2017 och den niomånadersperiod som slutade per detta datum. Det är styrelsen och verkställande direktören som har ansvaret för att upprätta och presentera denna finansiella delårsinformation i enlighet med IAS 34 och årsredovisningslagen. Vårt ansvar är att uttala en slutsats om denna delårsrapport grundad på vår översiktliga granskning.

## Den översiktliga granskningens inriktning och omfattning

Vi har utfört vår översiktliga granskning i enlighet med International Standard on Review Engagements ISRE 2410 *Översiktlig granskning av finansiell delårsinformation utförd av företagens valda revisor*. En översiktlig granskning består av att göra förfrågningar, i första hand till personer som är ansvariga för finansiella frågor och redovisningsfrågor, att utföra analytisk granskning och att vidta andra översiktliga granskningsåtgärder. En översiktlig granskning har en annan inriktning och en betydligt mindre omfattning jämfört med den inriktning och omfattning som en revision enligt ISA och god revisionssed i övrigt har.

De granskningsåtgärder som vidtas vid en översiktlig granskning gör det inte möjligt för oss att skaffa oss en sådan säkerhet att vi blir medvetna om alla viktiga omständigheter som skulle kunna ha blivit identifierade om en revision utförts. Den uttalade slutsatsen grundad på en översiktlig granskning har därför inte den säkerhet som en uttalad slutsats grundad på en revision har.

## Slutsats

Grundat på vår översiktliga granskning har det inte kommit fram några omständigheter som ger oss anledning att anse att delårsrapporten inte, i allt väsentligt, är upprättad för koncernens del i enlighet med IAS 34 och årsredovisningslagen samt för moderbolagets del i enlighet med årsredovisningslagen.

Stockholm den 16 oktober 2017

Öhrlings PricewaterhouseCoopers AB

Niklas Renström  
Auktoriserad revisor

## Flerårsöversikt för koncernen

MSEK	Rullande 12 mån.	2016	2015	2014	2013	2012
Nettoomsättning	1 138,9	1 098,1	1 121,5	964,0	907,0	1 029,2
Bruttomarginal	11,9%	12,0%	10,9%	10,6%	8,0%	9,0%
Rörelsemarginal	7,7%	5,5%	4,0%	3,3%	1,0%	2,5%
Vinstmarginal	7,2%	5,0%	3,5%	3,0%	0,1%	1,9%
Kassaflöde efter investeringsverksamhet	71,1	40,9	5,2	2,5	-2,0	97,0
Kassaflöde per aktie, SEK	2,46	1,42	0,18	0,09	-0,07	3,36
Eget kapital per aktie, SEK	12,00	11,01	9,94	9,36	8,25	9,02
Räntabilitet på operativt kapital	23,5%	16,1%	12,9%	10,1%	3,1%	7,9%
Räntabilitet på eget kapital	20,7%	14,9%	12,4%	9,7%	0,3%	4,9%
Soliditet	48,6%	45,8%	43,3%	44,1%	44,0%	45,2%
Genomsnittligt antal anställda	903	987	940	893	847	884
Nettoomsättning per anställd, TSEK	1 261	1 113	1 193	1 080	1 071	1 164

## Kvartalsöversikt för koncernen

MSEK	2017 Q3	2017 Q2	2017 Q1	2016 Q4	2016 Q3	2016 Q2	2016 Q1
Nettoomsättning	265,2	308,4	277,1	288,2	248,4	282,4	279,1
Bruttomarginal	12,3%	11,8%	11,3%	12,3%	11,2%	12,6%	11,7%
Rörelsemarginal	7,6%	6,6%	11,0%	5,7%	5,7%	5,5%	5,1%
Vinstmarginal	7,1%	6,3%	10,5%	5,2%	5,2%	4,8%	4,6%
Kassaflöde efter investeringsverksamhet	-11,2	1,3	77,8	3,2	6,5	4,1	27,1
Kassaflöde per aktie, SEK	-0,39	0,05	2,70	0,11	0,23	0,14	0,94
Eget kapital per aktie, SEK	12,00	11,54	11,91	11,01	10,55	10,09	10,26
Soliditet	48,6%	46,4%	45,2%	45,8%	44,7%	44,4%	44,5%
Genomsnittligt antal anställda	943	886	870	916	988	1 047	1 016
Nettoomsättning per anställd, TSEK	281	348	319	315	251	270	275

## Finansiella definitioner

### Bruttomarginal

Bruttoresultat i procent av nettoomsättning.

### Eget kapital per aktie

Eget kapital dividerat med antal aktier vid periodens slut (före utspädning).

### Genomsnittligt antal anställda

Medelantal anställda beräknad utifrån arbetad tid.

### Kassaflöde per aktie

Kassaflöde efter investeringsverksamheten dividerat med antal aktier vid periodens slut (före utspädning).

### Nettoomsättning per anställd

Nettoomsättning för perioden dividerad med genomsnittligt antal anställda i perioden.

### Nettoskuld

Likvida medel minskat med räntebärande skulder.

### Operativt kapital

Balansomslutning minskat med likvida medel samt icke räntebärande skulder och avsättningar.

### Räntabilitet på eget kapital

Resultat efter skatt i procent av genomsnittligt eget kapital för den senaste tolv månadersperioden.

### Räntabilitet på operativt kapital

Rörelseresultat i procent av genomsnittligt operativt kapital för den senaste tolv månadersperioden.

### Rörelsemarginal

Rörelseresultat i procent av nettoomsättning.

### Soliditet

Eget kapital i procent av balansomslutningen.

### Vinstmarginal

Resultat efter finansiella poster i procent av nettoomsättning.



# Resultaträkning för koncernen

MSEK	2017 Q3	2016 Q3	2017 Q1-Q3	2016 Q1-Q3	Rullande 12 mån.	2016 Helår
Nettoomsättning	265,2	248,4	850,7	809,9	1 138,9	1 098,1
Kostnad för sålda varor och tjänster	-232,7	-220,5	-750,4	-713,7	-1 003,1	-966,4
<b>Bruttoresultat</b>	<b>32,5</b>	<b>27,9</b>	<b>100,3</b>	<b>96,2</b>	<b>135,8</b>	<b>131,7</b>
Försäljningskostnader	-9,0	-7,5	-33,7	-29,6	-46,4	-42,3
Administrationskostnader	-6,4	-6,6	-20,2	-21,9	-27,8	-29,5
Övriga rörelseintäkter/-kostnader	3,0	0,3	24,4	-1,0	25,7	0,3
<b>Rörelseresultat</b>	<b>20,1</b>	<b>14,1</b>	<b>70,8</b>	<b>43,7</b>	<b>87,3</b>	<b>60,2</b>
Finansnetto	-1,3	-1,2	-3,6	-4,3	-5,0	-5,7
<b>Resultat efter finansiella poster</b>	<b>18,8</b>	<b>12,9</b>	<b>67,2</b>	<b>39,4</b>	<b>82,3</b>	<b>54,5</b>
Inkomstskatt	-3,0	-1,8	-12,9	-7,1	-15,1	-9,3
<b>Resultat efter skatt</b>	<b>15,8</b>	<b>11,1</b>	<b>54,3</b>	<b>32,3</b>	<b>67,2</b>	<b>45,2</b>

# Övrigt totalresultat för koncernen

MSEK	2017 Q3	2016 Q3	2017 Q1-Q3	2016 Q1-Q3	Rullande 12 mån.	2016 Helår
<b>Resultat efter skatt</b>	<b>15,8</b>	<b>11,1</b>	<b>54,3</b>	<b>32,3</b>	<b>67,2</b>	<b>45,2</b>
<b>Övrigt totalresultat</b>						
Poster som senare kan återföras i resultaträkningen:						
Valutakursdifferenser	-2,6	2,2	-6,1	5,5	-5,5	6,1
Kassaflödessäkringar	0,0	0,0	0,0	0,0	0,0	0,0
Skatt på säkringar/valutakursdifferenser	0,0	-0,2	0,0	-0,2	0,0	-0,2
<b>Summa övrigt totalresultat efter skatt</b>	<b>-2,6</b>	<b>2,0</b>	<b>-6,1</b>	<b>5,3</b>	<b>-5,5</b>	<b>5,9</b>
<b>Totalresultat efter skatt</b>	<b>13,2</b>	<b>13,1</b>	<b>48,2</b>	<b>37,6</b>	<b>61,7</b>	<b>51,1</b>

# Resultat per aktie

	2017 Q3	2016 Q3	2017 Q1-Q3	2016 Q1-Q3	Rullande 12 mån.	2016 Helår
Antal aktier vid periodens utgång (tusental)*	28 873	28 873	28 873	28 873	28 873	28 873
Antal aktier vid periodens utgång (tusental)**	29 473	28 873	29 473	28 873	29 473	28 873
Vägt genomsnitt av antal aktier (tusental)*	28 873	28 873	28 873	28 873	28 873	28 873
Vägt genomsnitt av antal aktier (tusental)**	29 473	28 873	29 073	28 873	29 023	28 873
Resultat per aktie, SEK*	0,55	0,38	1,88	1,12	2,33	1,57
Resultat per aktie, SEK**	0,54	0,38	1,87	1,12	2,32	1,57

\*Före utspädning

\*\* Efter utspädning

# Balansräkning för koncernen

MSEK	2017 30 sep	2016 30 sep	2016 31 dec
<b>Tillgångar</b>			
Goodwill	70,2	70,4	70,4
Övriga immateriella anläggningstillgångar	9,9	10,1	10,0
Materiella anläggningstillgångar	64,2	62,3	65,3
Uppskjutna skattefordringar	1,2	5,4	5,0
Övriga finansiella anläggningstillgångar	1,0	1,6	1,6
<b>Summa anläggningstillgångar</b>	<b>146,5</b>	<b>149,8</b>	<b>152,3</b>
Varulager	263,8	225,7	206,3
Kundfordringar	233,8	232,3	249,8
Övriga kortfristiga fordringar	19,1	19,5	14,5
Likvida medel	50,5	53,6	71,6
<b>Summa omsättningstillgångar</b>	<b>567,2</b>	<b>531,1</b>	<b>542,2</b>
<b>SUMMA TILLGÅNGAR</b>	<b>713,7</b>	<b>680,9</b>	<b>694,5</b>
<b>Eget kapital och skulder</b>			
<b>Eget kapital</b>	<b>346,5</b>	<b>304,5</b>	<b>318,0</b>
<b>Skulder</b>			
Långfristiga räntebärande skulder	13,0	9,6	6,8
Uppskjutna skatteskulder	1,4	2,4	2,5
<b>Summa långfristiga skulder</b>	<b>14,4</b>	<b>12,0</b>	<b>9,3</b>
Kortfristiga räntebärande skulder	64,7	107,6	125,2
Leverantörsskulder	205,8	192,5	171,3
Övriga kortfristiga skulder	82,3	64,3	70,7
<b>Summa kortfristiga skulder</b>	<b>352,8</b>	<b>364,4</b>	<b>367,2</b>
<b>SUMMA EGET KAPITAL OCH SKULDER</b>	<b>713,7</b>	<b>680,9</b>	<b>694,5</b>

## Förändringar i eget kapital för koncernen

MSEK	2017 Q3	2016 Q3	2017 Q1-Q3	2016 Q1-Q3	Rullande 12 mån.	2016 Helår
Ingående eget kapital	333,3	291,4	318,0	287,1	304,5	287,1
Totalresultat efter skatt	13,2	13,1	48,2	37,6	61,7	51,1
Likvid teckningsoptioner	-	-	0,5	-	0,5	-
Utdelning	-	-	-20,2	-20,2	-20,2	-20,2
<b>Utgående eget kapital</b>	<b>346,5</b>	<b>304,5</b>	<b>346,5</b>	<b>304,5</b>	<b>346,5</b>	<b>318,0</b>

# Kassaflödesanalys för koncernen

MSEK	2017 Q3	2016 Q3	2017 Q1-Q3	2016 Q1-Q3	Rullande 12 mån.	2016 Helår
<b>Den löpande verksamheten</b>						
Resultat efter finansiella poster	18,8	12,9	67,2	39,4	82,3	54,5
Återlagda avskrivningar	4,3	3,6	11,8	10,6	16,0	14,8
Övriga poster som inte ingår i kassaflödet	-0,4	0,3	-17,3	6,0	-25,1	-1,8
Betald skatt	-1,1	-1,2	-5,2	-8,1	2,5	-0,4
Förändringar i rörelsekapital	-32,3	-6,5	-24,2	-3,8	-38,9	-18,5
<b>Kassaflöde från den löpande verksamheten</b>	<b>-10,7</b>	<b>9,1</b>	<b>32,3</b>	<b>44,1</b>	<b>36,8</b>	<b>48,6</b>
<b>Kassaflöde från investeringsverksamheten</b>	<b>-0,5</b>	<b>-2,6</b>	<b>35,6</b>	<b>-6,4</b>	<b>34,3</b>	<b>-7,7</b>
<b>Kassaflöde från finansieringsverksamheten</b>	<b>-20,3</b>	<b>1,3</b>	<b>-87,9</b>	<b>-31,8</b>	<b>-73,1</b>	<b>-17,0</b>
<b>Förändring i likvida medel</b>	<b>-31,5</b>	<b>7,8</b>	<b>-20,0</b>	<b>5,9</b>	<b>-2,0</b>	<b>23,9</b>
<b>Likvida medel</b>						
Vid periodens ingång	82,1	45,3	71,6	47,3	53,6	47,3
Kassaflöde efter investeringsverksamhet	-11,2	6,5	67,9	37,7	71,1	40,9
Kassaflöde från finansieringsverksamhet	-20,3	1,3	-87,9	-31,8	-73,1	-17,0
Valutakursdifferens i likvida medel	-0,1	0,5	-1,1	0,4	-1,1	0,4
<b>Likvida medel vid periodens utgång</b>	<b>50,5</b>	<b>53,6</b>	<b>50,5</b>	<b>53,6</b>	<b>50,5</b>	<b>71,6</b>
Outnyttjade krediter	48,9	47,1	48,9	47,1	48,9	55,5
<b>Tillgängliga likvida medel</b>	<b>99,4</b>	<b>100,7</b>	<b>99,4</b>	<b>100,7</b>	<b>99,4</b>	<b>127,1</b>

# Rörelsesegment

NOTEs rörelsesegment Western Europe innefattar enheter belägna i geografiska områden med hög industriell aktivitet och innovationsgrad i Sverige, Finland och England. Där erbjuds avancerade produktionstekniska tjänster i nära samverkan med kunderna, till exempel komponentval, utveckling av testutrustning, prototyp tillverkning och serieproduktion.

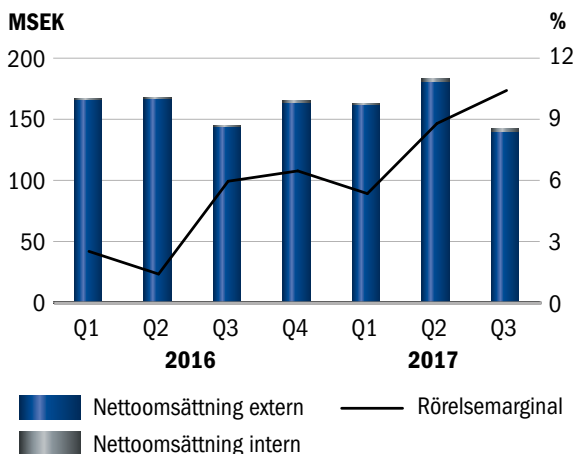
Rörelsesegmentet Rest of World utgörs av enheterna i Estland och Kina. De är lokaliserade nära stora slutmarknader och i regioner

med stark produktionstradition och hög kompetens. Utöver utvecklingsorienterade produktionstekniska tjänster erbjuds även kostnadseffektiv volymtillverkning av kretskort och kompletta produkter (box build).

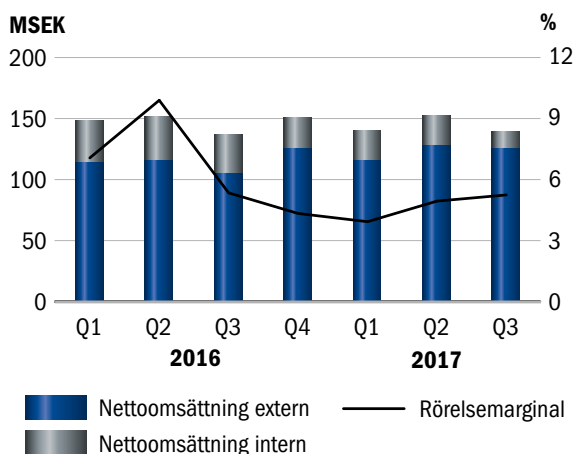
Intra-group utgörs av affärsstödande funktioner i moderbolaget samt för inköpsverksamheten i NOTE Components.

MSEK	2017 Q3	2016 Q3	2017 Q1-Q3	2016 Q1-Q3	Rullande 12 mån.	2016 Helår
<b>WESTERN EUROPE</b>						
Extern nettoomsättning	139,4	143,2	481,4	475,1	644,4	638,1
Intern nettoomsättning	2,9	1,4	6,9	4,1	9,0	6,2
Rörelseresultat	14,7	8,5	39,3	15,0	49,9	25,6
Rörelsemarginal	10,3%	5,9%	8,0%	3,2%	7,6%	4,0%
Varulager	142,5	117,0	142,5	117,0	142,5	106,6
Externa kundfordringar	115,9	119,5	115,9	119,5	115,9	126,2
Genomsnittligt antal anställda	287	295	280	313	279	298
<b>REST OF WORLD</b>						
Extern nettoomsättning	125,8	105,2	369,3	334,8	494,5	460,0
Intern nettoomsättning	13,7	31,4	63,1	101,8	88,5	127,2
Rörelseresultat	7,2	7,2	20,2	32,4	26,8	39,0
Rörelsemarginal	5,2%	5,3%	4,7%	7,5%	4,6%	6,6%
Varulager	121,3	108,7	121,3	108,7	121,3	99,7
Externa kundfordringar	117,5	112,5	117,5	112,5	117,5	123,2
Genomsnittligt antal anställda	638	673	600	686	606	670
<b>INTRA-GROUP</b>						
Intern nettoomsättning	-16,6	-32,8	-70,0	-105,9	-97,5	-133,4
Rörelseresultat	-1,8	-1,6	11,3	-3,7	10,6	-4,4
Externa kundfordringar	0,4	0,3	0,4	0,3	0,4	0,4
Genomsnittligt antal anställda	18	20	18	18	18	19

Försäljning och rörelsemarginal Western Europe



Försäljning och rörelsemarginal Rest of World



## Resultaträkning för moderbolaget

MSEK	2017 Q3	2016 Q3	2017 Q1-Q3	2016 Q1-Q3	Rullande 12 mån.	2016 Helår
Nettoomsättning	6,2	7,3	25,3	22,2	34,9	31,8
Kostnad för sålda tjänster	-3,4	-3,7	-12,5	-12,3	-16,3	-16,1
<b>Bruttoresultat</b>	<b>2,8</b>	<b>3,6</b>	<b>12,8</b>	<b>9,9</b>	<b>18,6</b>	<b>15,7</b>
Försäljningskostnader	-3,9	-2,4	-11,8	-5,4	-17,4	-11,0
Administrationskostnader	-2,7	-2,6	-8,7	-7,9	-12,0	-11,2
Övriga rörelseintäkter/-kostnader	0,5	0,1	33,7	-4,2	22,8	-15,1
<b>Rörelseresultat</b>	<b>-3,3</b>	<b>-1,3</b>	<b>26,0</b>	<b>-7,6</b>	<b>12,0</b>	<b>-21,6</b>
Finansnetto	0,0	0,3	2,6	-17,2	27,0	7,2
<b>Resultat efter finansiella poster</b>	<b>-3,3</b>	<b>-1,0</b>	<b>28,6</b>	<b>-24,8</b>	<b>39,0</b>	<b>-14,4</b>
Bokslutsdispositioner	-	-	-	-	-	-
<b>Resultat före skatt</b>	<b>-3,3</b>	<b>-1,0</b>	<b>28,6</b>	<b>-24,8</b>	<b>39,0</b>	<b>-14,4</b>
Inkomstskatt	-	0,1	-	0,2	-4,0	-3,8
<b>Resultat efter skatt</b>	<b>-3,3</b>	<b>-0,9</b>	<b>28,6</b>	<b>-24,6</b>	<b>35,0</b>	<b>-18,2</b>

## Övrigt totalresultat för moderbolaget

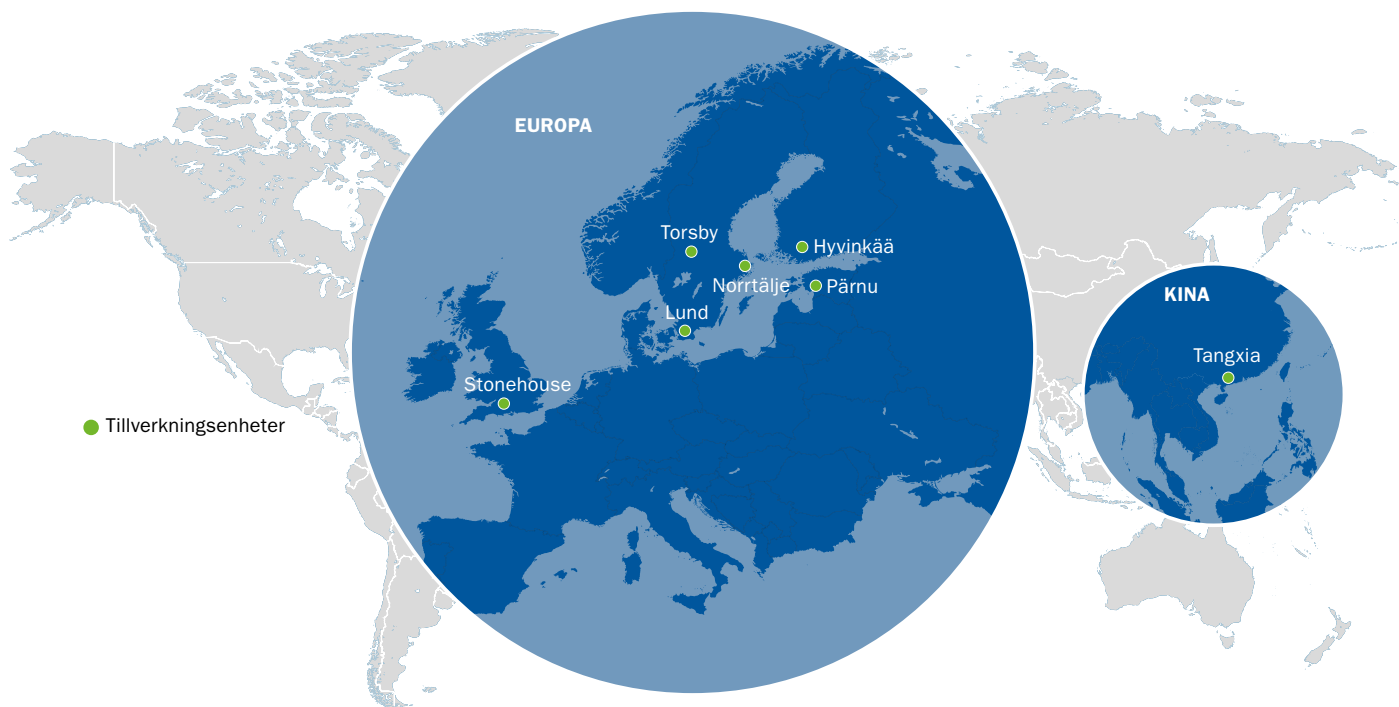
MSEK	2017 Q3	2016 Q3	2017 Q1-Q3	2016 Q1-Q3	Rullande 12 mån.	2016 Helår
<b>Resultat efter skatt</b>	<b>-3,3</b>	<b>-0,9</b>	<b>28,6</b>	<b>-24,6</b>	<b>35,0</b>	<b>-18,2</b>
<b>Övrigt totalresultat</b>						
Poster som senare kan återföras i resultaträkningen:						
Valutakursomräkningar	0,1	0,0	0,0	0,3	0,1	0,4
<b>Summa övrigt totalresultat</b>	<b>0,1</b>	<b>0,0</b>	<b>0,0</b>	<b>0,3</b>	<b>0,1</b>	<b>0,4</b>
<b>Totalresultat efter skatt</b>	<b>-3,2</b>	<b>-0,9</b>	<b>28,6</b>	<b>-24,3</b>	<b>35,1</b>	<b>-17,8</b>

# Balansräkning för moderbolaget

MSEK	2017 30 sep	2016 30 sep	2016 31 dec
<b>Tillgångar</b>			
Immateriella anläggningstillgångar	1,1	1,3	1,2
Materiella anläggningstillgångar	0,5	0,3	0,2
Uppskjutna skattefordringar	-	1,3	-
Långfristiga fordringar på koncernföretag	4,8	31,2	9,6
Finansiella anläggningstillgångar	221,4	221,4	221,4
<b>Summa anläggningstillgångar</b>	<b>227,8</b>	<b>255,5</b>	<b>232,4</b>
Kundfordringar	-	0,1	-
Fordringar på koncernföretag	50,5	44,4	43,9
Övriga kortfristiga fordringar	1,7	3,4	1,5
Likvida medel	37,1	0,2	34,9
<b>Summa omsättningstillgångar</b>	<b>89,3</b>	<b>48,1</b>	<b>80,3</b>
<b>SUMMA TILLGÅNGAR</b>	<b>317,1</b>	<b>303,6</b>	<b>312,7</b>
<b>Eget kapital och skulder</b>			
<b>Eget kapital</b>	<b>223,8</b>	<b>208,9</b>	<b>215,4</b>
<b>Skulder</b>			
Skulder till kreditinstitut	-	8,5	-
Skulder till koncernföretag	80,2	76,3	79,5
Övriga skulder och avsättningar	13,1	9,9	17,8
<b>Summa kortfristiga skulder</b>	<b>93,3</b>	<b>94,7</b>	<b>97,3</b>
<b>SUMMA EGET KAPITAL OCH SKULDER</b>	<b>317,1</b>	<b>303,6</b>	<b>312,7</b>

## Förändringar i eget kapital för moderbolaget

MSEK	2017 Q3	2016 Q3	2017 Q1-Q3	2016 Q1-Q3	Rullande 12 mån.	2016 Helår
Ingående eget kapital	227,0	209,8	215,4	253,4	208,9	253,4
Totalresultat efter skatt	-3,2	-0,9	28,6	-24,3	35,1	-17,8
Utdelning	-	-	-20,2	-20,2	-20,2	-20,2
<b>Utgående eget kapital</b>	<b>223,8</b>	<b>208,9</b>	<b>223,8</b>	<b>208,9</b>	<b>223,8</b>	<b>215,4</b>



## Detta är NOTE

### Vision

NOTE - kundens självklara tillverknings- och logistikpartner.

### Affärsidé

NOTE är en ledande nordeuropeisk tillverknings- och logistikpartner med en internationell plattform för tillverkning av elektronikbaserade produkter som kräver hög teknisk kompetens och flexibilitet under produktens livscykel.

### Affärsmål och strategi

NOTE ska vara den bästa samarbetspartnern i branschen med ledande leveransprecision och kvalitet till en konkurrenskraftig total kostnad.

För att ha marknadens mest konkurrenskraftiga erbjudande ska NOTE genom flexibilitet, kompetens, professionellt agerande och god lönsamhet aktivt bidra till att säkra kundernas värdekedjor och stärka deras konkurrenskraft.

### Geografisk närvaro

NOTE är organiserat för att på bästa sätt möta kundernas olika behov.

Verksamheterna i Sverige, Finland och England erbjuder avancerade produktions-tekniska tjänster i nära samverkan med kunderna, till exempel komponentval, utveckling av testutrustning, prototyp-tillverkning och serieproduktion.

I Kina och Estland erbjuds utvecklings-orienterade tjänster och kostnadseffektiv volym-tillverkning av kretskort och kompletta produkter.

## Ekonomisk information

NOTE AB (publ)

Organisationsnummer 556408-8770

### Kalendarium

Bokslutskommuniké 2017                      2018-02-06  
Delårsrapport Q1                                      2018-04-26

### Årsstämma

Årsstämma hålls den 26 april 2018 klockan 14.00 i Spårvagnshallarna i Stockholm.

### Beställning av ekonomisk information

Ekonomisk och annan relevant information kan beställas från NOTE. Av hänsyn till miljön används med fördel tjänsten på hemsidan för elektronisk prenumeration.

Hemsida: [www.note.eu](http://www.note.eu)

E-post: [info@note.eu](mailto:info@note.eu)

Telefon: 08-568 990 00

### Kontaktperson Investor Relations

Henrik Nygren

Finansdirektör

Telefon: 070-977 06 86

E-post: [henrik.nygren@note.eu](mailto:henrik.nygren@note.eu)

**NOTE AB (publ)**

Borgarfjordsgatan 7  
164 40 Kista  
Sverige

**NOTE Pärnu OÜ**

Laki 2  
80010 Pärnu  
Eesti

**NOTE Components AB**

Borgarfjordsgatan 7  
164 40 Kista  
Sverige

**NOTE Torsby AB**

Inova Park  
685 29 Torsby  
Sverige

**NOTE Hyvinkää Oy**

Avainkierto 3  
05840 Hyvinkää  
Finland

**NOTE UK Ltd**

Stroudwater Business Park  
Brunel Way  
Stonehouse  
GL10 3SX Gloucestershire  
England

**NOTE Lund AB**

Maskinvägen 3  
227 30 Lund  
Sverige

**NOTE Electronics  
(Dongguan) Co Ltd**

No. 6 Ling Dong 3 Road  
Lincun Industrial Center  
Tangxia  
523710 Dongguan  
Guangdong Province  
Kina

**NOTE Norrtälje AB**

Vilhelm Mobergs gata 18  
761 46 Norrtälje  
Sverige

[www.note.eu](http://www.note.eu)  
[info@note.eu](mailto:info@note.eu)