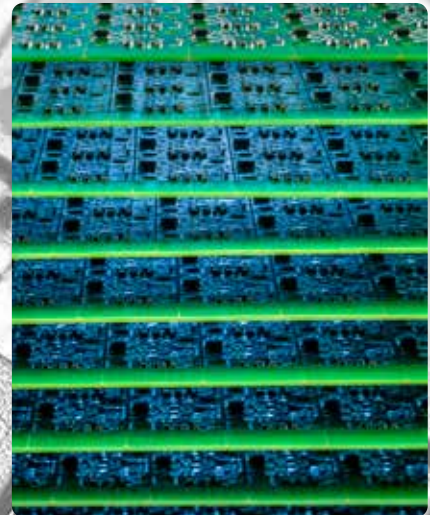
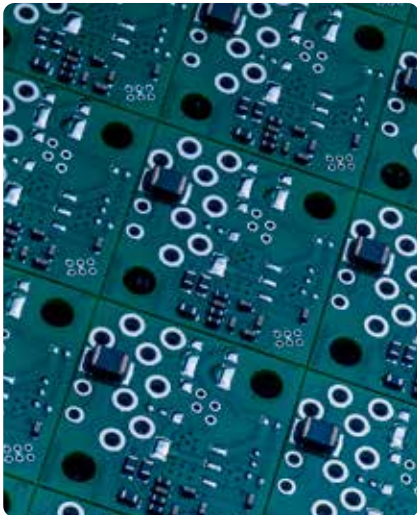


# Bokslutskommuniké 2020



# Bokslutskommuniké 2020

## Finansiell utveckling under januari–december

- Försäljningen ökade med 6% till 1 874 (1 760) MSEK. Rensat för valutaeffekter var tillväxten cirka 7%.
- Rörelseresultatet ökade med 20% till 149 (124) MSEK.
- Rörelsemarginalen stärktes med 0,9 procentenheter till 8,0% (7,1%).
- Resultatet efter finansnetto ökade med 23% till 143 (116) MSEK.
- Resultatet efter skatt ökade med 25% till 116 (92) MSEK, vilket motsvarar 4,11 (3,31) SEK/aktie.
- Kassaflödet efter investeringar uppgick till 172 (75) MSEK, vilket motsvarar 6,06 (2,69) SEK/aktie.

## Utdelning

För att säkerställa maximal finansiell handlingsfrihet under inledningen av 2021 för att aktivt kunna delta i den pågående strukturomvandlingen av branschen föreslår styrelsen att ingen utdelning utgår för 2020. Styrelsen kan dock återkomma senare under året och föreslå en utdelning med tanke på den starka balansräkning NOTE har.

## Händelser under året

### Fortsatta framgångar på marknaden

NOTE har en tydlig tillväxtagenda med ett uttalat mål att öka marknadsandelarna och nå en stabil tillväxt om minst 10% per år. Under den senaste treårsperioden har den organiska tillväxten i genomsnitt uppgått till 14% per år. För att lyckas med det arbetar NOTE metodiskt för att utöka affärerna med befintliga kunder och samtidigt vinna nya kunder inom de teknik- och marknadsområden där NOTE redan är starka. Bland nya större kommunicerade kundsarbeten, som volymmässigt utvecklats starkt under 2020, ingår bland annat Plejd, ChargeAmps, DeLaval, Maven Wireless och Micropower.

### Åtgärder och konsekvenser av covid-19

Den globala utbredningen av covid-19 präglade verksamheten påtagligt under 2020. Redan under första kvartalet vidtogs en rad försiktighetsåtgärder för att begränsa risken för smittspridning och för att säkerställa en god leveransförmåga till kunderna. I samband med det kinesiska nyåret i januari hölls fabriken i Kina stängd en vecka längre än normalt. I linje med brittiska myndigheters beslut att begränsa alla icke nödvändiga resor och industriella verksamheter stängdes fabriken i Windsor tillfälligt ned i slutet av mars. Nedstängningen var föremål för brittiska myndigheterna stödåtgärder, som bland annat innebar kompensation för lönekostnaderna för permitterad personal. Produktionen i Windsor återupptogs i början av maj.

Utbredningen av covid-19 och omfattande nedstängningar av industrier på flera marknader innebar periodvis minskad efterfrågan i många pågående kundsarbeten. Restriktioner som en följd av pandemin medförde också förseningar av flera utvecklings- och tillverkningsprojekt.

## Finansiell utveckling under oktober–december

- Försäljningen minskade med 4% till 466 (483) MSEK. Rensat för valutaeffekter var försäljningen på samma nivå som i fjol.
- Rörelseresultatet ökade med 8% till 38 (35) MSEK.
- Rörelsemarginalen stärktes med 0,9 procentenheter till 8,3% (7,4%).
- Resultatet efter finansnetto ökade med 17% till 40 (33) MSEK.
- Resultatet efter skatt ökade med 21% till 32 (26) MSEK, vilket motsvarar 1,12 (0,94) SEK/aktie.
- Kassaflödet efter investeringar uppgick till 44 (96) MSEK, vilket motsvarar 1,55 (3,44) SEK/aktie.

Sammantaget bedöms försäljningen ha påverkats negativt av pandemin med i storleksordning 200 MSEK och tydligast i England och Kina. Försäljnings- och lönsamhetsutvecklingen i Sverige, Finland och Estland var dock fortsatt mycket god och till och med på rekordnivåer. Lägre volymer i flera branscher kompensades av en fortsatt stark nykunds försäljning, uppstart av serietillverkning i flera nya projekt och ökade volymer bland annat till kunder inom medicinteknik. Långsiktigt bedömer NOTE att efterfrågan på elektronik tillverkning i Europa kommer att växa kraftigt som en effekt av att kunderna i allt högre utsträckning efterfrågar tillverkning på närmare håll.

### Ledande befattningshavare investerar i NOTE-aktier

Inom ramen för det treåriga incitamentsprogram som sjösattes under 2017 köpte ledande befattningshavare i maj samtliga 500 000 nyemitterade aktier enligt villkoren i programmet. Totalt tillfördes bolaget nästan 12 MSEK. I pågående incitamentsprogram från 2018-2019 finns totalt 611 000 teckningsoptioner motsvarande cirka 2% av antalet utestående aktier.

## Händelser efter årets utgång

### NOTE växer ytterligare inom medicinteknik

NOTE har nyligen utsetts till produktionspartner inom elektronik till ett internationellt ledande företag inom avancerad endoskopi. Serietillverkning kommer att påbörjas under första kvartalet 2021 vid NOTES fabrik i Estland. Potentialen i samarbetet är betydande och försäljningen beräknas på årsbasis uppgå till drygt 85 MSEK.

# Vd-kommentar

## Fokus på lönsam tillväxt

NOTE har utvecklats starkt under flera år. Försäljningstillväxt tillsammans med effektiviseringar på kostnadssidan har bidragit till ökade marknadsandelar och successivt stärkta marginaler. Viktiga framgångsfaktorer är bolagets förmåga att säkerställa kvalitet och leveransprecision i toppklass till våra kunder. Inom dessa områden har vi nått en branschledande position.

2020 var ett omtumlande år. Stärkta av framgångsrik nyförsäljning gick vi in i året med en hög tillväxttakt om cirka 20%. Utbredningen av covid-19 förändrade drastiskt förutsättningarna inom flera branscher. Min uppfattning är att vi tog oss an de utmaningar pandemin medförde på ett professionellt och ansvarsfullt vis. Trots omfattande restriktioner och att vi periodvis av säkerhetsskäl tvingades stänga ned våra fabriker i England och Kina nådde vi under första halvåret en tillväxt om 15%. Efter sommaren och kopplat till nedstängningar i flera länder noterades naturligen en ökad försiktighet i marknaden och lageranpassningar, vilket minskade volymerna i flera pågående kunduppdrag. Därtill bromsades vår tillväxt upp under hösten av att utvecklings- och tillverkningsprojekt inte kunde slutföras i ordinarie takt under pandemin.

Vi har dock fortsatt ett starkt momentum i vår verksamhet. Vår affärsmodell bygger på långsiktiga kundrelationer och partnerskap. Kundbasen är bred och vi samarbetar redan idag med flera av Nordens ledande företag inom ett brett spektrum av branscher. Tillväxtpotentialen för att öka affärerna i vår starka kundbas är stor. Under året har vi den vägen vunnit flera av våra största affärer någonsin, primärt inom verkstad och medicinteknik.

Vi känner fortsatt av ett stort intresse för vårt flexibla och industriellt breda kunderbudande. Med fokus på de marknads- och teknikområden där vi redan är starka vann vi under året ett stort antal nya kunders förtroende, såväl inom traditionell industri som inom nya snabbväxande applikationsområden.

## Rekordstark utveckling under året

Sett över hela året ökade försäljningen med 6% till 1 874 MSEK, vilket är vår högsta försäljningsnivå någonsin. Inräknat valutakursförändringar var den organiska tillväxten 7%, vilket är under vårt tillväxtmål om minst 10%. Vi nådde dock rekordnivåer på försäljningen i våra fabriker i Sverige, Finland och Estland. De omfattande nedstängningarna av den brittiska ekonomin, vilka också påverkade vår verksamhet i Kina, medförde att försäljningen i England och Kina var klart lägre än i fjol.

Det är glädjande att vi trots ett besvärligt marknadsläge lyckades fortsätta vår positiva resultatutveckling. Rörelseresultatet ökade med 20% till 149 MSEK och rörelsemarginalen stärktes med 0,9 procentenheter till 8,0%, vilket i bägge fallen är våra högsta nivåer någonsin. Resultatökningen har flera källor, bland annat ökad försäljning, stabila marginaler i kunduppdragen, genomförda effektiviseringsprogram och en mycket stark utveckling av våra verksamheter i Sverige och Finland.

Under året har vi investerat i kvalitets- och prestandaförbättringar och påtagligt ökat automatiseringsgraden i våra fabriker. Under 2021 kommer vi också att avsevärt bygga ut vår fabrik i Torsby.

Stor energi har också lagts på att säkerställa ett effektivt utnyttjande av vårt rörelsekapital. Tillsammans med den posi-



*2020 var ett rekordår för NOTE med fortsatt god tillväxt, 20% ökat rörelseresultat och ett mycket starkt kassaflöde.*

tiva resultatutvecklingen bidrog detta till att kassaflödet, efter investeringar, ökade till 172 MSEK motsvarande 6,06 SEK/aktie, vilket även det är vår högsta nivå någonsin. Vår balansräkning är stark med en soliditet över 50% och en låg nettoskuld om 28 MSEK, exklusive beräknade skulder på hyrda fastigheter (IFRS 16 Leasing).

Vi ser också positivt på att hållbarhetsfrågorna ges allt högre prioritet. Inom NOTE har vi tagit oss an utmaningarna inom hållbarhetsområdet på ett metodiskt och ansvarsfullt vis. Det är en styrka att NOTE redan 2011, som ett av de första företagen i vår bransch, anslöt sig till UN Global Compact-programmet och dess tio principer rörande mänskliga rättigheter, arbetsrätt, miljö och bekämpning av korruption. Affärsmässigt är vi på offensiven och tar aktiv del i det gröna tekniskifte som är på stark frammarsch, såväl i Sverige som internationellt. Vår avsikt är att åskådliggöra den utvecklingen tydligt i vår rapportering under 2021.

## Framtiden

I spåren av pandemin bromsades vår tillväxt upp under andra halvåret. Vår underliggande affär utvecklas dock fortsatt starkt. Vi vinner nya kunder och projekt på ett övertygande vis och vid årsskiftet var våra orderböcker ungefär 20% högre än i fjol. Tillsammans med uppstart av serietillverkning i flera nya större kundprojekt ger det anledning till fortsatt optimism inför framtiden. Utifrån nuvarande marknadssituation bedömer jag möjligheterna som mycket goda att under 2021 nå vårt tillväxtmål om minst 10% och fortsätta vår positiva resultatutveckling.

Johannes Lind-Widestam



# Försäljning och resultat

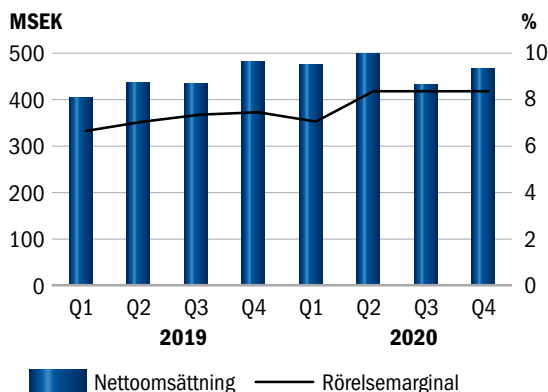
## Försäljning januari–december

NOTE är en konkurrenskraftig elektronik tillverkare i Norden och en stabil affärspartner till svenska och internationella bolag med behov av avancerad elektronik tillverkning. Affärsmodellen bygger på långsiktiga kundrelationer och partnerskap. NOTEs försäljning sker till ett stort antal kunder, som väsentligen är verksamma inom verkstad, kommunikation, medicinteknik, försvar och avancerad konsumentelektronik. Kunderna utgörs både av stora globala företag, som är verksamma på världsmarknaden, och lokala företag som har sin primära försäljning i norra Europa. Vanligtvis lägger kunderna ut hela sin elektronik tillverkning till en eller flera produktionspartner. En tydlig trend är också att kunderna i allt ökande utsträckning efterfrågar tillverkning och direktleveranser av kompletta produkter (box build).

Utbredningen av covid-19 medförde en tydligt försvagad efterfrågan i flera branscher och regioner. Sammantaget utvecklades dock efterfrågan på NOTEs tjänster positivt under året. Försäljningen ökade med 6% till 1 874 (1 760) MSEK. Tillväxten var helt organisk och påverkan av förändrade valutakurser, främst USD och EUR, var negativ, cirka 1%.

Försäljningsökningen utgjordes såväl av utökade samarbeten med etablerade kunder som successiva genomslag av ökad försäljning till nya kunder. Merparten av de nya kunderna utgörs av bolag i Europa och Asien. Flera av dessa kunduppdrag, som vanligtvis inleds med industrialiseringstjänster (tjänsteförsäljning, prototyper och förserier) har nu lett till serieproduktion och ökade volymer.

Efterfrågan i Sverige och Finland utvecklades mycket starkt under året, särskilt från kunder inom verkstad och medicinteknik. Omfattande restriktioner och nedstängningar av den brittiska industrin till följd av pandemin bidrog till att försäljningen i England minskade med 20%, vilket bidrog till att försäljningstillväxten i Västeuropa begränsades till 13%. Försäljningen från fabriken i Estland, som främst sker till kunder i norra Europa, utvecklades positivt. Tillväxten uppgick till 7%, primärt som en följd av fördjupade kundsamarbeten inom verkstad och uppstart av flera nya kunduppdrag. Försäljningen från fabriken i Kina sker till både lokala och globala kunder. Det förlängda produktionsstop-



pet under Q1 och säkerhetsåtgärder föranledda av pandemin i kombination med viss flytt av produktion från Kina till Europa bidrog till att försäljningen minskade med 15%.

NOTEs goda tillväxt i Västeuropa bör ses mot bakgrund av att marknaden förändras fort. Tidigare fanns ett mycket stort intresse inom industrin att förlägga elektronik tillverkningen i Asien. Förstärkt av ökade restriktioner i världshandeln, ökat fokus på hållbarhetsfrågor och inte minst som en följd av den rådande pandemin finns en tydlig trend att kunderna efterfrågar utvecklings- och tillverkningstjänster på närmare håll. Med ökad kapacitet och effektiva fabriker i Europa är NOTEs organisation väl förberedd att möta denna utveckling.

De 15 omsättningsmässigt största kunderna utgjorde 47% (45%) av koncernens försäljning. Ingen enskild kund (koncern) utgjorde mer än cirka 6% (6%) av den totala försäljningen.

Koncernens orderstock, som utgörs av en kombination av fasta order och kundprognoser, utvecklades positivt. Vid årsskiftet var orderstocken cirka 20% (25%) över föregående års nivå.

## Resultat januari–december

I syfte att ytterligare öka konkurrenskraften och skapa förutsättningar för lönsam försäljningstillväxt drivs sedan flera år ett metodiskt förbättringsarbete på samtliga enheter. Arbetet sker både lokalt på respektive fabrik och genom ett flertal koncernövergripande projekt. Utöver initiativ för att bredda och utveckla kunderbjudandet ligger fokus på åtgärder som förbättrar leveransprecision och kvalitetsutfall, samt på effektiviseringar inom kostnads- och rörelsekapitalområdet.

Främst som en följd av ökad försäljning med stabila marginaler till såväl etablerade som nya kunder, ökade bruttoreultatet med 9% till 225 (206) MSEK. Bruttomarginalen stärktes något till 12,0% (11,7%), väsentligen som en följd av ökad produktivitet efter genomförda effektiviseringar och ökad automatiseringsgrad i tillverkningen.

Omkostnaderna för försäljning och administration ökade med 3% till 85 (82) MSEK. Som andel av försäljningen minskade omkostnaderna till 4,5% (4,7%).

Övriga rörelseintäkter/-kostnader, vilka främst utgörs av omvärderingar av tillgångar och skulder i utländska valutor, uppgick till 9 (0) MSEK.

Rörelseresultatet under året förbättrades med 20% till 149 (124) MSEK och rörelsemarginalen stärktes med 0,9 procentenheter till 8,0% (7,1%).

Främst som en följd av det positiva kassaflödet och en minskad nettoskuld förbättrades finansnettot till -6 (-8) MSEK.

Resultatet efter finansnetto ökade med 23% till 143 (116) MSEK, vilket motsvarar en vinstmarginal om 7,6% (6,6%).

Resultatet efter skatt ökade med 25% till 116 (92) MSEK, vilket motsvarar 4,11 (3,31) SEK/aktie. Årets skattekostnad motsvarade 19% (20%) av resultat före skatt.

### Försäljning och resultat oktober–december

I linje med utvecklingen under Q3 noterades en fortsatt försiktighet i marknaden och lageranpassningar i kundledet. Efterfrågan varierade avsevärt mellan olika branscher och regioner, exempelvis var utvecklingen inom verkstad och medicinteknik fortsatt stark medan en lägre aktivitet konstaterades i flera kommunikationsprojekt. Sammantaget minskade försäljningen under Q4 med 4% till 466 (483) MSEK. Rensat för valutaeffekter, primärt förstärkningen av SEK jämfört med EUR och USD, var försäljningen på samma nivå som i fjol. Fortsatt stark efterfrågan noterades i Sverige, såväl från nya som etablerade kunder och särskilt från kunder inom verkstadsindustrin. Försäljningen i Sverige var därför fortsatt på en rekordnivå med en tillväxt om 16%. Marknadsläget i England var dock fortsatt svagt kopplat till nedstängningen av flera industrier (covid-19). Försäljningen i England var cirka 20% under föregående års nivå. Under fjärde kvartalet begränsades därför tillväxten i Västeuropa till 6%. Försäljningen från fabriken i Estland, som främst sker till kunder i Skandinavien och övriga norra Europa, utvecklades starkt under året. Under fjärde kvartalet noterades dock en påtaglig nedgång av projektleveranser inom telekommunikationsområdet.

Volymerna i Kina ökade påtagligt under slutet av perioden men försäljningen under fjärde kvartalet var 14% lägre än i fjol.

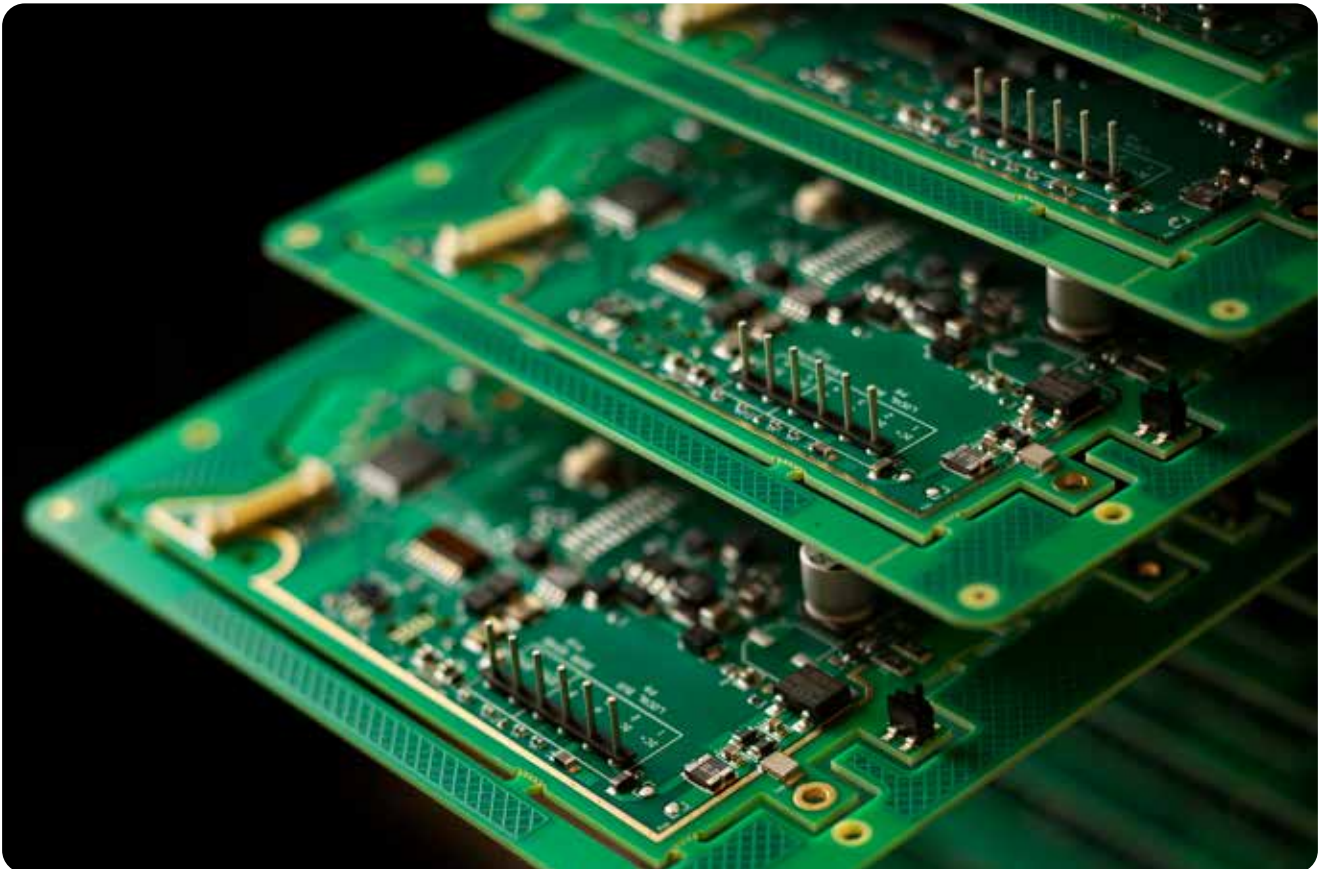
Främst som en följd av ökad försäljning och fortsatt stabila marginaler i pågående kunduppdrag ökade bruttoreultatet med 4% till 59 (56) MSEK. Bruttomarginalen stärktes med 1,0 procentenhet till 12,6% (11,6%), väsentligen som en följd av ändrad produktmix i kunduppdragen och fortsatt ökad kostnadseffektivitet.

Periodens omkostnader för försäljning och administration uppgick oförändrat till 23 (23) MSEK motsvarande 4,9% (4,7%) av försäljningen.

Övriga rörelseintäkter/-kostnader, vilka främst utgörs av omvärderingar av rörelsetillgångar och -skulder i utländsk valuta, uppgick till 2 (2) MSEK.

Främst som en följd av ökad försäljning i kombination med fortsatt god kostnadsutveckling ökade rörelseresultatet med 8% till 38 (35) MSEK. Rörelsemarginalen stärktes med 0,9 procentenheter till 8,3% (7,4%).

Resultatet efter finansnetto förbättrades med 17% till 40 (33) MSEK motsvarande en vinstmarginal om 8,4% (6,9%).



# Kassaflöde och finansiell ställning

## Kassaflöde

För att konkurrera framgångsrikt inom marknadssegmentet high mix ställs bland annat höga krav på flexibilitet i tillverkningen, effektiv materialförsörjning och förmåga att leverera kundanpassade logistiklösningar. NOTE har därför en stor utmaning att ständigt förbättra affärsmetoder och interna processer inom dessa områden.

Med anledning av den globala utbredningen av covid-19 och att en hög andel av tillverkningen av elektronikkomponenter sker i Kina lades ett stort arbete ned redan i Q1 för att identifiera och lösa utmaningar i materialförsörjningen. Störningar av inleveranser av komponenter förekom under hela året men i en mer begränsad omfattning än vad som inledningsvis befarades. NOTEs leveransprecision till kunderna kunde därför upprätthållas på en fortsatt hög nivå. Lagerutvecklingen var förhållandevis stabil under året och fortsatta effektiviseringar bidrog till att kapitalbindningen i lager kunde reduceras med drygt 4%.

Insatser görs fortlöpande för att bevaka kreditrisker och begränsa antalet utestående kundkreditdagar. En förändring av factoringfinansieringen i Estland medförde att kundfordringarna minskade med drygt 30 MSEK under Q1. Detta bidrog till att kundfordringarna vid årets utgång var 11% lägre än vid föregående årsskifte. Antalet utestående kundkreditdagar var på samma nivå som i fjol.

Mot bakgrund av det besvärliga marknadsläget inom flera branscher befaras att kreditriskerna kan komma att öka. NOTE har en konservativ värderingsmetodik varför avsättningarna för eventuella kundfordrings- och lagerrisker ökats under året.

Leverantörsskulderna avser främst inköp av elektronikkomponenter och övrigt produktionsmaterial. NOTE arbetar aktivt med vidareutvecklingen av en partnermodell på leverantörs-

## Soliditet

# 51,2%

## Kassaflöde efter investeringar (helår 2020)

# 172 MSEK

sidan, vilken bland annat medför att inköpen styrs till färre, kvalitetssäkrade leverantörer. Samtidigt bidrar detta till en effektivisering av rörelsekapitalutnyttjandet. Primärt som en följd av lagerreduktionen var leverantörsskulderna 9% lägre än vid föregående årsskifte.

Fortsatt positiv resultatutveckling i kombination med ökad effektivitet i rörelsekapitalutnyttjandet bidrog till en avsevärd förbättring av kassaflödet. För hela året uppgick kassaflödet till 172 (75) MSEK, vilket motsvarar 6,06 (2,69) SEK/aktie.

## Soliditet

Enligt NOTEs externt kommunicerade finansiella mål ska soliditeten minst uppgå till 30%. Soliditeten stärktes ytterligare under året och uppgick till 51,2% (41,2%).

# Likviditet och investeringar

## Likviditet och nettoskuld

Fortsatt stort fokus ligger på åtgärder som ytterligare förbättrar koncernens likviditet och kassaflöde.

Koncernens tillgängliga likvida medel, inklusive outnyttjade checkräkningskrediter, uppgick vid utgången av året till 184 (189) MSEK. Givet NOTEs starka finansiella ställning beslutades under Q4 att tillfälligt reducera nivån på koncernens fakturabelåning. Åtgärden minskade redovisade tillgängliga likvida medel vid årsskiftet med drygt 100 MSEK, vilket återspeglas i finansieringsverksamheten i kassaflödet. Periodens pantförskrivna kundfordringar uppgick till cirka 274 (224) MSEK. Oaktat beräknade finansiella skulder på tillkommande nyttjanderätts-tillgångar enligt IFRS 16 Leasing uppgick nettoskulden vid årets utgång till 28 (138) MSEK.

## Investeringar

Investeringar i anläggningstillgångar under året uppgick till 90 (44) MSEK, varav 20 (4) MSEK utgjordes av tillkommande investeringar i hyrda fastigheter (IFRS 16 Leasing). Rensat från de senare motsvarade investeringarna 3,7% (2,2%) av försäljningen. Investeringarna utgjordes främst av effektivitets- och kvalitetshöjande projekt.

Planenliga avskrivningar ökade till 49 (44) MSEK, varav 17 (16) MSEK utgjordes av tillkommande avskrivningar på nyttjanderättsstillgångar, främst på hyrda fastigheter, efter införandet av IFRS 16 Leasing.

# Moderbolaget

Moderbolaget NOTE AB (publ) är främst inriktat på ledning, samordning och utveckling av koncernen. Intäkterna under året uppgick oförändrat till 38 (38) MSEK och avsåg främst interna tjänster. Rörelseresultatet påverkades negativt av valutakursförändringar på lån till utländska dotterbolag. Mot bakgrund av gällande restriktioner kopplade till covid-19 har inga koncernbidrag mottagits. Finansnetto minskade därför kraftigt till -1 (76) MSEK. Moderbolagets resultat efter skatt uppgick till -1 (44) MSEK.

## Transaktioner med närstående

Inom ramen för det treåriga incitamentsprogram som sjösattes under 2017 köpte ledande befattningshavare i maj samtliga 500 000 nyemitterade aktier enligt villkoren i programmet. Totalt tillfördes bolaget nästan 12 MSEK. Inga andra transaktioner med närstående gjordes under året.

I pågående incitamentsprogram från 2018-2019 finns totalt 611 000 teckningsoptioner motsvarande cirka 2% av antalet utestående aktier. I linje med årsstämans beslut i april makulerades under Q2 1 000 000 aktier vilka tidigare återköpts.

## Utdelning

Mot bakgrund av osäkerheten orsakad av utbredningen av covid-19 beslutade styrelsen i mars att dra tillbaka det tidigare kommunicerade förslaget till årsstämman om en utdelning för verksamhetsåret 2019 till aktieägarna om 1,20 SEK/aktie.

För att säkerställa maximal finansiell handlingsfrihet under inledningen av 2021 för att aktivt kunna delta i den pågående strukturomvandlingen av branschen föreslår styrelsen att ingen utdelning utgår för 2020. Styrelsen kan dock återkomma senare under året och föreslå en utdelning med tanke på den starka balansräkning NOTE har.

# Väsentliga risker i verksamheten

NOTE är en av norra Europas ledande partner för elektroniktillverkning. Marknadspositionen är särskilt stark inom marknadssegmentet high mix, det vill säga för produkter som kräver hög teknisk kompetens och flexibilitet. NOTE tillverkar kretskort (PCBA), delmontage och kompletta produkter (box build). Kunderbjudandet täcker hela produktlivsrytmen, från design till eftermarknad.

För en detaljerad beskrivning av koncernens operativa och finansiella risker hänvisas till riskavsnittet på sidan 13, förvaltningsberättelsen på sidan 42 samt not 24 Finansiella risker och finanspolicy på sidan 61-62, i NOTEs årsredovisning för 2019.

NOTEs verksamhet ställer förhållandevis höga krav på rörelsekapitalfinansiering. Stort fokus ligger därför på att hantera likviditetsrisken.

# Redovisnings- och värderingsprinciper

NOTE tillämpar International Financial Reporting Standards (IFRS) så som de antagits av EU. Väsentliga redovisnings- och värderingsprinciper återfinns i årsredovisningen för 2019 på sidan 50-52. Koncernens delårsrapport är upprättad i enlighet med Årsredovisningslagen och IAS 34, Delårsrapportering. Moderbolaget tillämpar RFR 2.

Från och med 2020 görs uppföljning av segmentens rörelseresultat med ett något förändrat synsätt. Detta innebär att posten "Övriga rörelseintäkter/-kostnader" inte längre fördelas till de olika segmenten utan följs upp endast på övergripande nivå. Jämförelsesiffror för segmenten har justerats i enlighet med det nya synsättet.

Resultat per aktie redovisas i enlighet med IAS 33 Resultat per aktie. NOTE har tre optionsprogram som initierades under perioden 2017-2019 där samtliga löper under en treårsperiod. Dessa teckningsoptioner får en utspädningseffekt när börskursen överstiger lösenkursen. Under slutet av 2018 genomfördes ett återköp av 1 miljon egna aktier. Med anledning av detta redovisas inte dessa aktier som utestående. Vid årsstämman 2020

beslutades att makulera de återköpta aktierna. Jämförelseperioden har justerats motsvarande. Lösen av samtliga 500 000 aktier från optionsprogrammet 2017 gjordes under andra kvartalet 2020.

Alla belopp är i MSEK om inte annat anges.

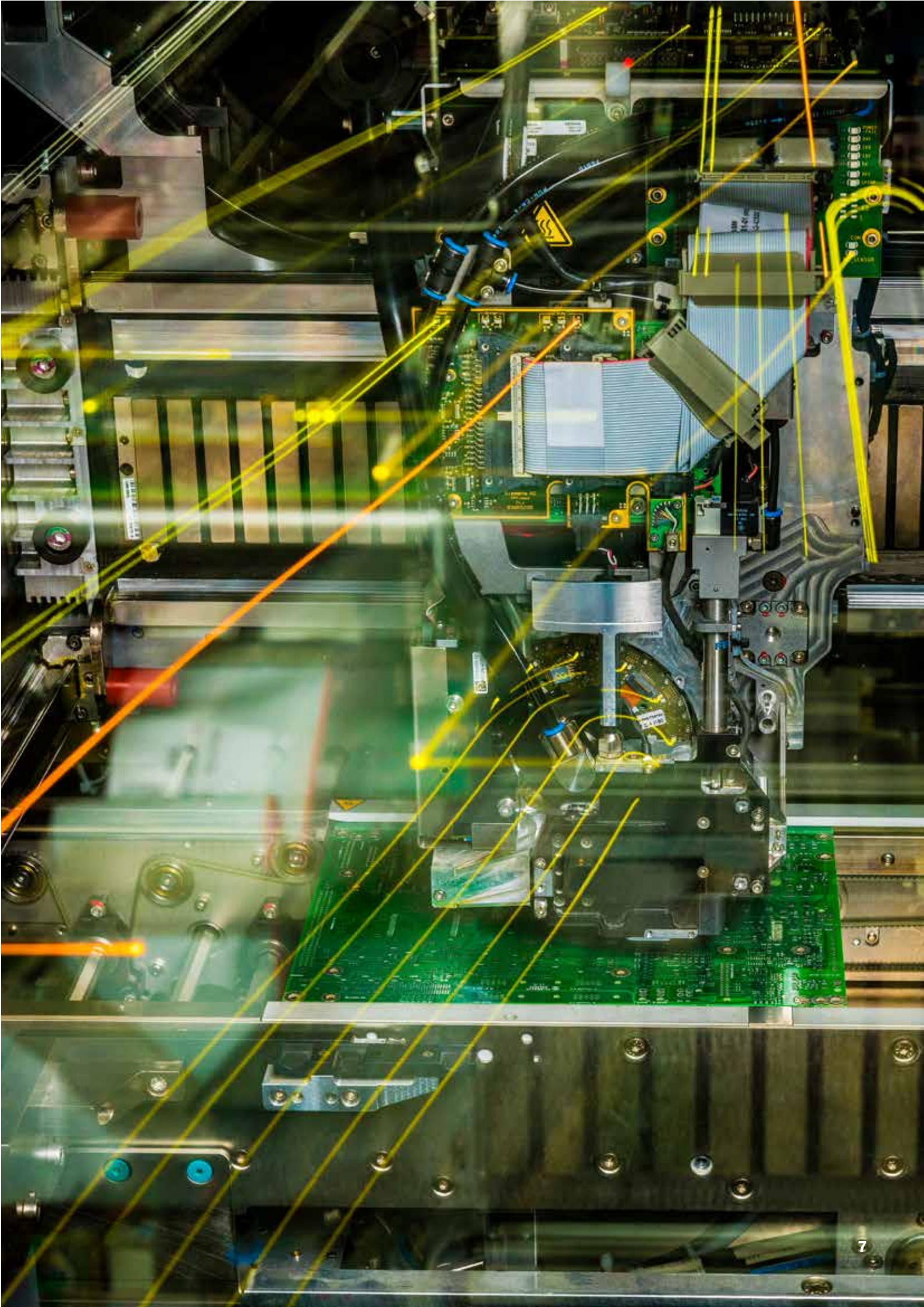
## Variationer mellan rapporter

Denna rapport har upprättats både i en svensk och i en engelsk version. Vid eventuella variationer mellan de två ska den svenska versionen gälla.

Stockholm den 27 januari 2021

Johannes Lind-Widestam  
Vd och koncernchef





## Kvartalsöversikt för koncernen

| MSEK                                    | 2020<br>Q4 | 2020<br>Q3 | 2020<br>Q2 | 2020<br>Q1 | 2019<br>Q4 | 2019<br>Q3 | 2019<br>Q2 | 2019<br>Q1 |
|---|------------|------------|------------|------------|------------|------------|------------|------------|
| Nettoomsättning                         | 466        | 433        | 500        | 475        | 483        | 434        | 437        | 405        |
| Bruttomarginal                          | 12,6%      | 11,2%      | 12,0%      | 12,1%      | 11,6%      | 11,5%      | 11,7%      | 12,1%      |
| Rörelsemarginal                         | 8,3%       | 8,3%       | 8,3%       | 7,0%       | 7,4%       | 7,3%       | 7,0%       | 6,6%       |
| Vinstmarginal                           | 8,4%       | 7,8%       | 8,4%       | 5,8%       | 6,9%       | 6,8%       | 6,6%       | 6,1%       |
| Kassaflöde efter investeringsverksamhet | 44         | 1          | 64         | 63         | 96         | 1          | -24        | 2          |
| Kassaflöde per aktie, SEK               | 1,55       | 0,04       | 2,26       | 2,26       | 3,44       | 0,04       | -0,85      | 0,07       |
| Eget kapital per aktie, SEK             | 20,0       | 19,5       | 18,6       | 18,1       | 16,7       | 15,9       | 14,9       | 14,9       |
| Soliditet                               | 51,2%      | 45,0%      | 42,9%      | 40,9%      | 41,2%      | 38,7%      | 36,7%      | 36,8%      |
| Genomsnittligt antal anställda          | 1 086      | 1 103      | 1 124      | 1 090      | 1 092      | 1 070      | 1 070      | 1 045      |
| Nettoomsättning per anställd, TSEK      | 429        | 393        | 445        | 436        | 442        | 406        | 409        | 388        |

## Flerårsöversikt för koncernen

| MSEK                                    | 2020  | 2019  | 2018  | 2017  | 2016  | 2015  |
|---|-------|-------|-------|-------|-------|-------|
| Nettoomsättning                         | 1 874 | 1 760 | 1 379 | 1 176 | 1 098 | 1 122 |
| Bruttomarginal                          | 12,0% | 11,7% | 12,5% | 11,9% | 12,0% | 10,9% |
| Rörelsemarginal                         | 8,0%  | 7,1%  | 6,1%  | 7,9%  | 5,5%  | 4,0%  |
| Vinstmarginal                           | 7,6%  | 6,6%  | 5,7%  | 7,6%  | 5,0%  | 3,5%  |
| Kassaflöde efter investeringsverksamhet | 172   | 75    | -76   | 70    | 41    | 5     |
| Kassaflöde per aktie, SEK               | 6,06  | 2,69  | -2,63 | 2,41  | 1,42  | 0,18  |
| Eget kapital per aktie, SEK             | 20,0  | 16,7  | 13,3  | 12,8  | 11,0  | 9,9   |
| Räntabilitet på operativt kapital       | 22,7% | 20,7% | 17,8% | 24,2% | 16,1% | 12,9% |
| Räntabilitet på eget kapital            | 22,5% | 21,7% | 17,1% | 21,0% | 14,9% | 12,4% |
| Soliditet                               | 51,2% | 41,2% | 39,8% | 48,8% | 45,8% | 43,3% |
| Genomsnittligt antal anställda          | 1 101 | 1 070 | 980   | 912   | 987   | 940   |
| Nettoomsättning per anställd, TSEK      | 1 702 | 1 645 | 1 407 | 1 289 | 1 113 | 1 193 |



# Resultaträkning för koncernen

| MSEK                                     | 2020<br>Q4 | 2019<br>Q4 | 2020<br>Helår | 2019<br>Helår |
|--|------------|------------|---------------|---------------|
| Nettoomsättning                          | 466        | 483        | 1 874         | 1 760         |
| Kostnad för sålda varor och tjänster     | -407       | -427       | -1 649        | -1 554        |
| <b>Bruttoresultat</b>                    | <b>59</b>  | <b>56</b>  | <b>225</b>    | <b>206</b>    |
| Försäljningskostnader                    | -13        | -14        | -51           | -49           |
| Administrationskostnader                 | -10        | -9         | -34           | -33           |
| Övriga rörelseintäkter/-kostnader        | 2          | 2          | 9             | 0             |
| <b>Rörelseresultat</b>                   | <b>38</b>  | <b>35</b>  | <b>149</b>    | <b>124</b>    |
| Finansnetto                              | 2          | -2         | -6            | -8            |
| <b>Resultat efter finansiella poster</b> | <b>40</b>  | <b>33</b>  | <b>143</b>    | <b>116</b>    |
| Inkomstskatt                             | -8         | -7         | -27           | -24           |
| <b>Resultat efter skatt</b>              | <b>32</b>  | <b>26</b>  | <b>116</b>    | <b>92</b>     |

# Övrigt totalresultat för koncernen

| MSEK   | 2020<br>Q4 | 2019<br>Q4 | 2020<br>Helår | 2019<br>Helår |
|--|------------|------------|---------------|---------------|
| <b>Resultat efter skatt</b>                          | <b>32</b>  | <b>26</b>  | <b>116</b>    | <b>92</b>     |
| <b>Övrigt totalresultat</b>                          |            |            |               |               |
| Poster som senare kan återföras i resultaträkningen: |            |            |               |               |
| Valutakursdifferenser                                | -18        | -5         | -28           | 11            |
| Kassaflödessäkringar                                 | 0          | 0          | 0             | 0             |
| Skatt på säkringar/valutakursdifferenser             | 1          | 0          | 3             | -2            |
| <b>Övrigt totalresultat efter skatt</b>              | <b>-17</b> | <b>-5</b>  | <b>-25</b>    | <b>9</b>      |
| <b>Totalresultat efter skatt</b>                     | <b>15</b>  | <b>21</b>  | <b>91</b>     | <b>101</b>    |

# Resultat per aktie

|  | 2020<br>Q4 | 2019<br>Q4 | 2020<br>Helår | 2019<br>Helår |
|--|------------|------------|---------------|---------------|
| Antal aktier vid periodens utgång (tusental) | 28 373     | 27 873     | 28 373        | 27 873        |
| Vägt genomsnitt av antal aktier (tusental)*  | 28 373     | 27 873     | 28 178        | 27 873        |
| Vägt genomsnitt av antal aktier (tusental)** | 28 677     | 28 141     | 28 548        | 27 973        |
| Resultat per aktie, SEK*                     | 1,12       | 0,94       | 4,11          | 3,31          |
| Resultat per aktie, SEK**                    | 1,11       | 0,93       | 4,05          | 3,30          |

\*Före utspädning

\*\* Efter utspädning

# Balansräkning för koncernen

| MSEK   | 2020<br>31 dec | 2019<br>31 dec |
|--|----------------|----------------|
| <b>Tillgångar</b>  |                |                |
| Goodwill   | 106            | 110            |
| Immateriella anläggningstillgångar - kundrelationer              | 9              | 13             |
| Övriga immateriella anläggningstillgångar                        | 11             | 14             |
| Nyttjanderättstillgångar för hyrda fastigheter                   | 55             | 54             |
| Materiella anläggningstillgångar                                 | 137            | 96             |
| Uppskjutna skattefordringar                                      | 6              | 1              |
| Övriga finansiella anläggningstillgångar                         | 1              | 0              |
| <b>Summa anläggningstillgångar</b>                               | <b>325</b>     | <b>288</b>     |
| Varulager  | 354            | 370            |
| Kundfordringar   | 338            | 380            |
| Övriga kortfristiga fordringar                                   | 25             | 18             |
| Likvida medel  | 68             | 73             |
| <b>Summa omsättningstillgångar</b>                               | <b>785</b>     | <b>841</b>     |
| <b>SUMMA TILLGÅNGAR</b>  | <b>1 110</b>   | <b>1 129</b>   |
| <b>Eget kapital och skulder</b>                                  |                |                |
| <b>Eget kapital</b>  | <b>568</b>     | <b>465</b>     |
| <b>Skulder</b>   |                |                |
| Långfristiga räntebärande skulder                                | 55             | 21             |
| Långfristig skuld nyttjanderättstillgångar för hyrda fastigheter | 40             | 38             |
| Uppskjutna skatteskulder   | 15             | 12             |
| Övriga långfristiga avsättningar                                 | -              | -              |
| <b>Summa långfristiga skulder</b>                                | <b>110</b>     | <b>71</b>      |
| Kortfristiga räntebärande skulder                                | 41             | 191            |
| Kortfristig skuld nyttjanderättstillgångar för hyrda fastigheter | 17             | 16             |
| Leverantörsskulder   | 246            | 270            |
| Övriga kortfristiga skulder                                      | 127            | 109            |
| Kortfristiga avsättningar  | 1              | 7              |
| <b>Summa kortfristiga skulder</b>                                | <b>432</b>     | <b>593</b>     |
| <b>SUMMA EGET KAPITAL OCH SKULDER</b>                            | <b>1 110</b>   | <b>1 129</b>   |

## Förändringar i eget kapital för koncernen

| MSEK                         | 2020<br>Q4 | 2019<br>Q4 | 2020<br>Helår | 2019<br>Helår |
|------------------------------|------------|------------|---------------|---------------|
| Ingående eget kapital        | 553        | 444        | 465           | 384           |
| Totalresultat efter skatt    | 15         | 21         | 91            | 101           |
| Nyemission                   | -          | -          | 12            | -             |
| Likvid teckningsoptioner     | -          | -          | -             | 0             |
| Utdelning                    | -          | -          | -             | -20           |
| <b>Utgående eget kapital</b> | <b>568</b> | <b>465</b> | <b>568</b>    | <b>465</b>    |



# Kassaflödesanalys för koncernen

| MSEK   | 2020<br>Q4  | 2019<br>Q4 | 2020<br>Helår | 2019<br>Helår |
|--|-------------|------------|---------------|---------------|
| <b>Den löpande verksamheten</b>                  |             |            |               |               |
| Resultat efter finansiella poster                | 40          | 33         | 143           | 116           |
| Återlagda avskrivningar                          | 13          | 11         | 49            | 44            |
| Övriga poster som inte ingår i kassaflödet       | 11          | 5          | 13            | 1             |
| Betald skatt                                     | -1          | 0          | -18           | -20           |
| Förändringar i rörelsekapital                    | -13         | 52         | 2             | -45           |
| <b>Kassaflöde från den löpande verksamheten</b>  | <b>50</b>   | <b>101</b> | <b>189</b>    | <b>96</b>     |
| <b>Kassaflöde från investeringsverksamheten</b>  | <b>-6</b>   | <b>-5</b>  | <b>-17</b>    | <b>-21</b>    |
| <b>Kassaflöde från finansieringsverksamheten</b> | <b>-114</b> | <b>-64</b> | <b>-172</b>   | <b>-33</b>    |
| <b>Förändring i likvida medel</b>                | <b>-70</b>  | <b>32</b>  | <b>0</b>      | <b>42</b>     |
| <b>Likvida medel</b>                             |             |            |               |               |
| Vid periodens ingång                             | 145         | 42         | 73            | 31            |
| Kassaflöde efter investeringsverksamhet          | 44          | 96         | 172           | 75            |
| Kassaflöde från finansieringsverksamhet          | -114        | -64        | -172          | -33           |
| Valutakursdifferens i likvida medel              | -7          | -1         | -5            | 0             |
| <b>Likvida medel vid periodens utgång</b>        | <b>68</b>   | <b>73</b>  | <b>68</b>     | <b>73</b>     |
| Outnyttjade krediter                             | 116         | 116        | 116           | 116           |
| <b>Tillgängliga likvida medel</b>                | <b>184</b>  | <b>189</b> | <b>184</b>    | <b>189</b>    |

# Rörelsesegment

NOTEs rörelsesegment Western Europe innefattar enheter belägna i geografiska områden med hög industriell aktivitet och innovationsgrad i Sverige, Finland och England. Där erbjuds avancerade produktionstekniska tjänster i nära samverkan med kunderna, till exempel komponentval, utveckling av testutrustning, prototyp tillverkning och serieproduktion.

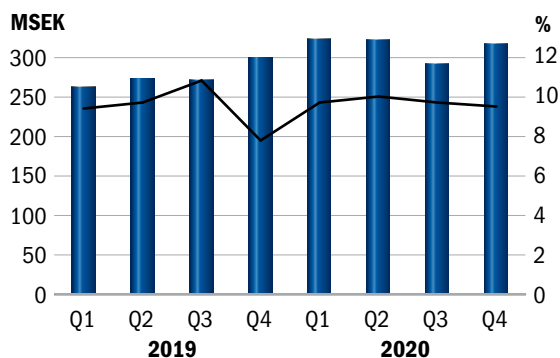
Rörelsesegmentet Rest of World utgörs av enheterna i Estland och Kina. De är lokaliserade nära stora slutmarknader och i regioner

med stark produktionstradition och hög kompetens. Utöver utvecklingsorienterade produktionstekniska tjänster erbjuds även kostnadseffektiv volymtillverkning av kretskort (PCBA) och kompletta produkter (box build).

Intra-group utgörs av affärsstödande funktioner i moderbolaget samt inköpsverksamheten i NOTE Components. Dessutom ingår koncernelimineringar.

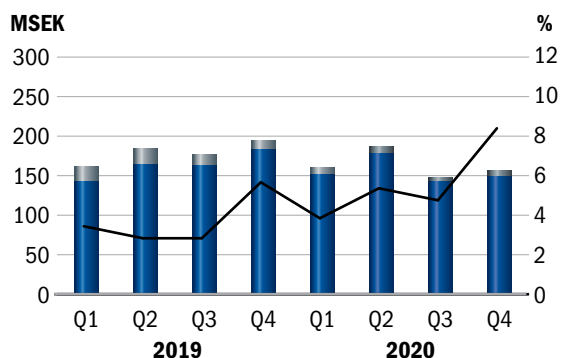
| MSEK                           | 2020<br>Q4 | 2019<br>Q4 | 2020<br>Helår | 2019<br>Helår |
|--------------------------------|------------|------------|---------------|---------------|
| <b>WESTERN EUROPE</b>          |            |            |               |               |
| Extern nettoomsättning         | 317        | 300        | 1 253         | 1 106         |
| Intern nettoomsättning         | 1          | 0          | 4             | 4             |
| Rörelseresultat                | 30         | 23         | 121           | 102           |
| Rörelsemarginal                | 9,4%       | 7,7%       | 9,6%          | 9,2%          |
| Varulager                      | 233        | 237        | 233           | 237           |
| Externa kundfordringar         | 246        | 238        | 246           | 238           |
| Genomsnittligt antal anställda | 526        | 496        | 523           | 468           |
| <b>REST OF WORLD</b>           |            |            |               |               |
| Extern nettoomsättning         | 149        | 183        | 621           | 654           |
| Intern nettoomsättning         | 8          | 12         | 31            | 65            |
| Rörelseresultat                | 13         | 11         | 36            | 27            |
| Rörelsemarginal                | 8,3%       | 5,6%       | 5,6%          | 3,8%          |
| Varulager                      | 121        | 133        | 121           | 133           |
| Externa kundfordringar         | 92         | 142        | 92            | 142           |
| Genomsnittligt antal anställda | 541        | 577        | 559           | 585           |
| <b>INTRA-GROUP</b>             |            |            |               |               |
| Intern nettoomsättning         | -9         | -12        | -35           | -69           |
| Rörelseresultat                | -5         | 1          | -8            | -5            |
| Externa kundfordringar         | 0          | 0          | 0             | 0             |
| Genomsnittligt antal anställda | 19         | 19         | 19            | 17            |

## Western Europe



■ Nettoomsättning extern — Rörelsemarginal  
■ Nettoomsättning intern

## Rest of World

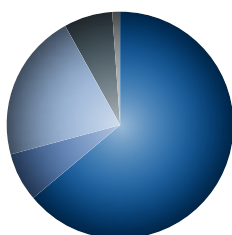


■ Nettoomsättning extern — Rörelsemarginal  
■ Nettoomsättning intern

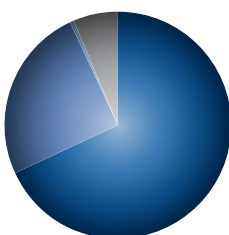
# Försäljning per kundsegment

| MSEK                                | 2020<br>Q4 | 2019<br>Q4 | 2020<br>Helår | 2019<br>Helår |
|-------------------------------------|------------|------------|---------------|---------------|
| <b>WESTERN EUROPE</b>               |            |            |               |               |
| Verkstad                            | 215        | 177        | 801           | 671           |
| Kommunikation                       | 21         | 26         | 90            | 114           |
| Medicinteknik                       | 60         | 57         | 263           | 181           |
| Försvar                             | 16         | 38         | 87            | 133           |
| Avancerad konsumentelektronik       | 5          | 2          | 12            | 7             |
| <b>Summa extern nettoomsättning</b> | <b>317</b> | <b>300</b> | <b>1 253</b>  | <b>1 106</b>  |
| <b>REST OF WORLD</b>                |            |            |               |               |
| Verkstad                            | 108        | 109        | 423           | 419           |
| Kommunikation                       | 28         | 61         | 155           | 196           |
| Medicinteknik                       | 4          | 0          | 4             | 0             |
| Försvar                             | 0          | 0          | 0             | 0             |
| Avancerad konsumentelektronik       | 9          | 13         | 39            | 39            |
| <b>Summa extern nettoomsättning</b> | <b>149</b> | <b>183</b> | <b>621</b>    | <b>654</b>    |
| <b>TOTAL</b>                        |            |            |               |               |
| Verkstad                            | 323        | 286        | 1 224         | 1 090         |
| Kommunikation                       | 49         | 87         | 245           | 310           |
| Medicinteknik                       | 64         | 57         | 267           | 181           |
| Försvar                             | 16         | 38         | 87            | 133           |
| Avancerad konsumentelektronik       | 14         | 15         | 51            | 46            |
| <b>Summa extern nettoomsättning</b> | <b>466</b> | <b>483</b> | <b>1 874</b>  | <b>1 760</b>  |

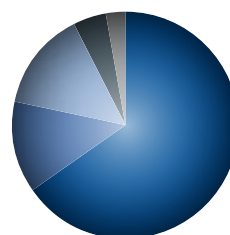
Western Europe Helår



Rest of World Helår



Total Helår



■ Verkstad ■ Kommunikation ■ Medicinteknik ■ Försvar ■ Avancerad konsumentelektronik

## Resultaträkning för moderbolaget

| MSEK                                     | 2020<br>Q4 | 2019<br>Q4 | 2020<br>Helår | 2019<br>Helår |
|--|------------|------------|---------------|---------------|
| Nettoomsättning                          | 10         | 10         | 38            | 38            |
| Kostnad för sålda tjänster               | -4         | -5         | -14           | -16           |
| <b>Bruttoresultat</b>                    | <b>6</b>   | <b>5</b>   | <b>24</b>     | <b>22</b>     |
| Försäljningskostnader                    | -5         | -5         | -17           | -18           |
| Administrationskostnader                 | -4         | -3         | -12           | -11           |
| Övriga rörelseintäkter/-kostnader        | -5         | -1         | -14           | 6             |
| <b>Rörelseresultat</b>                   | <b>-8</b>  | <b>-4</b>  | <b>-19</b>    | <b>-1</b>     |
| Finansnetto                              | 0          | 72         | -1            | 76            |
| <b>Resultat efter finansiella poster</b> | <b>-8</b>  | <b>68</b>  | <b>-20</b>    | <b>75</b>     |
| Bokslutsdispositioner                    | 19         | -19        | 19            | -19           |
| <b>Resultat före skatt</b>               | <b>11</b>  | <b>49</b>  | <b>-1</b>     | <b>56</b>     |
| Inkomstskatt                             | -3         | -10        | 0             | -12           |
| <b>Resultat efter skatt</b>              | <b>8</b>   | <b>39</b>  | <b>-1</b>     | <b>44</b>     |

## Övrigt totalresultat för moderbolaget

| MSEK  | 2020<br>Q4 | 2019<br>Q4 | 2020<br>Helår | 2019<br>Helår |
|---|------------|------------|---------------|---------------|
| <b>Resultat efter skatt</b>                         | <b>8</b>   | <b>39</b>  | <b>-1</b>     | <b>44</b>     |
| <b>Övrigt totalresultat</b>                         |            |            |               |               |
| Poster som senare kan återföras i resultaträkningen | -          | -          | -             | -             |
| <b>Övrigt totalresultat efter skatt</b>             | <b>-</b>   | <b>-</b>   | <b>-</b>      | <b>-</b>      |
| <b>Totalresultat efter skatt</b>                    | <b>8</b>   | <b>39</b>  | <b>-1</b>     | <b>44</b>     |



# Balansräkning för moderbolaget

| MSEK                                      | 2020<br>31 dec | 2019<br>31 dec |
|---|----------------|----------------|
| <b>Tillgångar</b>                         |                |                |
| Immateriella anläggningstillgångar        | 3              | 4              |
| Materiella anläggningstillgångar          | 1              | 1              |
| Långfristiga fordringar på koncernföretag | 106            | 149            |
| Finansiella anläggningstillgångar         | 221            | 221            |
| <b>Summa anläggningstillgångar</b>        | <b>331</b>     | <b>375</b>     |
| Fordringar på koncernföretag              | 11             | 19             |
| Övriga kortfristiga fordringar            | 7              | 3              |
| Likvida medel                             | 11             | 25             |
| <b>Summa omsättningstillgångar</b>        | <b>29</b>      | <b>47</b>      |
| <b>SUMMA TILLGÅNGAR</b>                   | <b>360</b>     | <b>422</b>     |
| <b>Eget kapital och skulder</b>           |                |                |
| <b>Eget kapital</b>                       | <b>251</b>     | <b>240</b>     |
| <b>Obeskattade reserver</b>               | <b>7</b>       | <b>26</b>      |
| <b>Skulder</b>                            |                |                |
| Skulder till kreditinstitut               | 0              | 1              |
| Skulder till koncernföretag               | 88             | 138            |
| Övriga skulder och avsättningar           | 14             | 17             |
| <b>Summa kortfristiga skulder</b>         | <b>102</b>     | <b>156</b>     |
| <b>SUMMA EGET KAPITAL OCH SKULDER</b>     | <b>360</b>     | <b>422</b>     |

# Förändringar i eget kapital för moderbolaget

| MSEK                         | 2020<br>Q4 | 2019<br>Q4 | 2020<br>Helår | 2019<br>Helår |
|------------------------------|------------|------------|---------------|---------------|
| Ingående eget kapital        | 243        | 201        | 240           | 216           |
| Totalresultat efter skatt    | 8          | 39         | -1            | 44            |
| Nyemission                   | -          | -          | 12            | -             |
| Utdelning                    | -          | -          | -             | -20           |
| <b>Utgående eget kapital</b> | <b>251</b> | <b>240</b> | <b>251</b>    | <b>240</b>    |

# Finansiella definitioner

**Bruttomarginal**

Bruttoresultat i procent av nettoomsättning.

**Eget kapital per aktie**

Eget kapital dividerat med antal aktier vid periodens slut (före utspädning).

**Genomsnittligt antal anställda**

Medelantal anställda beräknad utifrån arbetad tid.

**Kassaflöde per aktie**

Kassaflöde efter investeringsverksamheten dividerat med antal aktier vid periodens slut (före utspädning).

**Nettoomsättning per anställd**

Nettoomsättning för perioden dividerad med genomsnittligt antal anställda i perioden.

**Nettoskuld**

Räntebärande skulder minskat med likvida medel.

**Operativt kapital**

Balansomslutning minskat med likvida medel samt icke räntebärande skulder och avsättningar.

**Orderstock**

En kombination av fasta order och kundprognoser.

**Räntabilitet på eget kapital**

Resultat efter skatt i procent av genomsnittligt eget kapital för den senaste tolv månadersperioden.

**Räntabilitet på operativt kapital**

Rörelseresultat i procent av genomsnittligt operativt kapital för den senaste tolv månadersperioden.

**Rörelsemarginal**

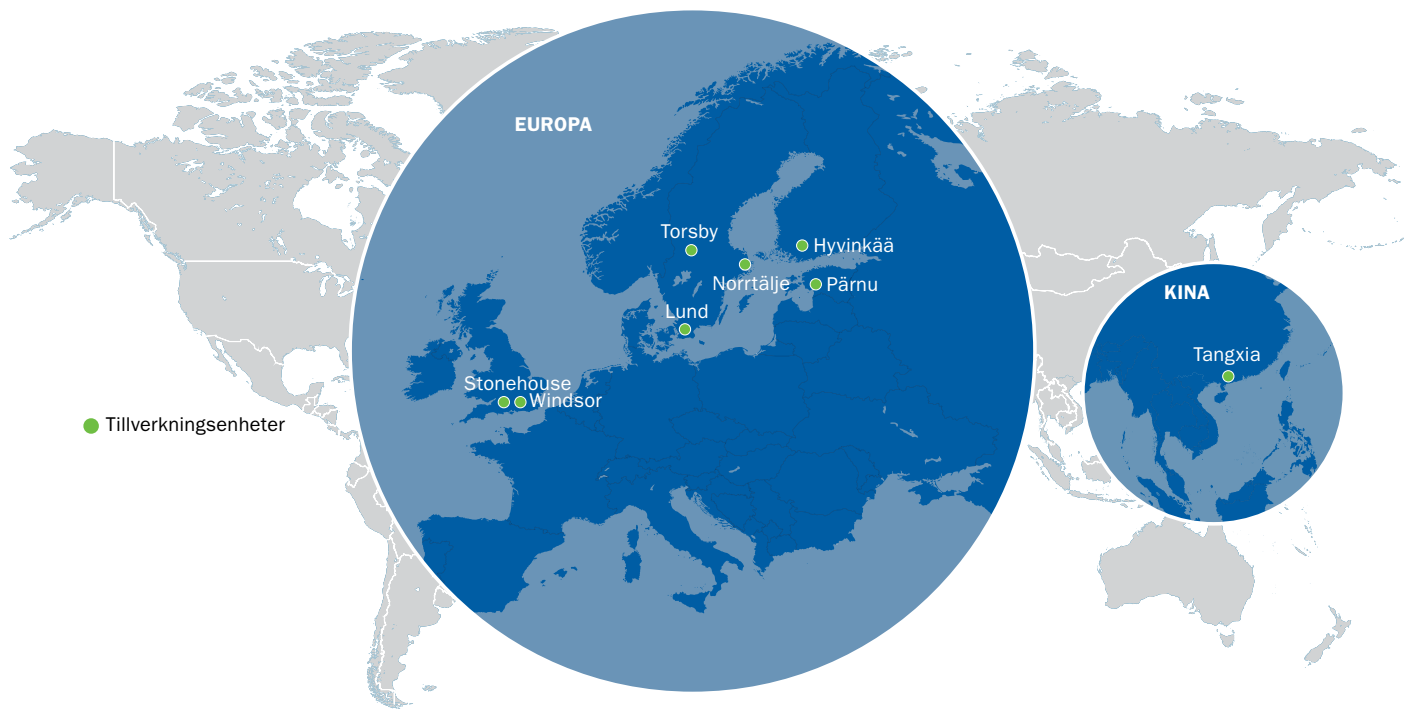
Rörelseresultat i procent av nettoomsättning.

**Soliditet**

Eget kapital i procent av balansomslutningen.

**Vinstmarginal**

Resultat efter finansiella poster i procent av nettoomsättning.



## Detta är NOTE

NOTE tillverkar kretskort (PCBA), delmontage och, i allt ökande grad, kompletta produkter (box build). Produkterna finns till exempel i komplexa system för elektronisk styrning, övervakning och säkerhet.

Kunderna är verksamma inom segmenten medicinteknik, försvar, verkstad, kommunikation och avancerad konsumentelektronik. Framför allt utgörs kunderna av större företag som verkar på världsmarknaden, men också bolag som har sin primära försäljning i norra Europa.

Affärsmodellen bygger på att erbjuda avancerad tillverkning, kundpassade logistiklösningar och rådgivning till bästa möjliga totalkostnad. Kunderbudandet täcker hela produktlivscykeln, från design till eftermarknad.

I Västeuropa har NOTE fabriker i geografiska områden med hög industriell aktivitet och innovationsgrad. Där erbjuds sofistikerade produktionstekniska tjänster i nära samverkan med kunderna, till exempel komponentval, utveckling av testutrustning, prototyp-tillverkning och serieproduktion.

NOTEs fabriker i Estland och Kina finns nära stora slutmarknader och i regioner med stark produktionstradition och hög kompetens. Utöver utvecklingsorienterade tjänster erbjuds även kostnadseffektiv volymtillverkning av kretskort och kompletta produkter.

## Ekonomisk information

NOTE AB (publ)  
Organisationsnummer 556408-8770

### Kalendarium

|                    |            |
|--------------------|------------|
| Delårsrapport Q1   | 2021-04-19 |
| Halvsårsrapport Q2 | 2021-07-13 |
| Delårsrapport Q3   | 2021-10-19 |

### Årsredovisning

Årsredovisning för 2020 kommer att publiceras på hemsidan, [www.note-ems.com](http://www.note-ems.com), vecka 13.

### Årsstämma

Årsstämma hålls den 19 april 2021 klockan 14.00 i Bonnier Magasinet, Sveavägen 53, Stockholm.

### Beställning av ekonomisk information

Ekonomisk och annan relevant information kan beställas från NOTE. Av hänsyn till miljön används med fördel tjänsten på hemsidan för elektronisk prenumeration.

Hemsida: [www.note-ems.com/](http://www.note-ems.com/)

E-post: [info@note-ems.com](mailto:info@note-ems.com)

Telefon: 08-568 990 00

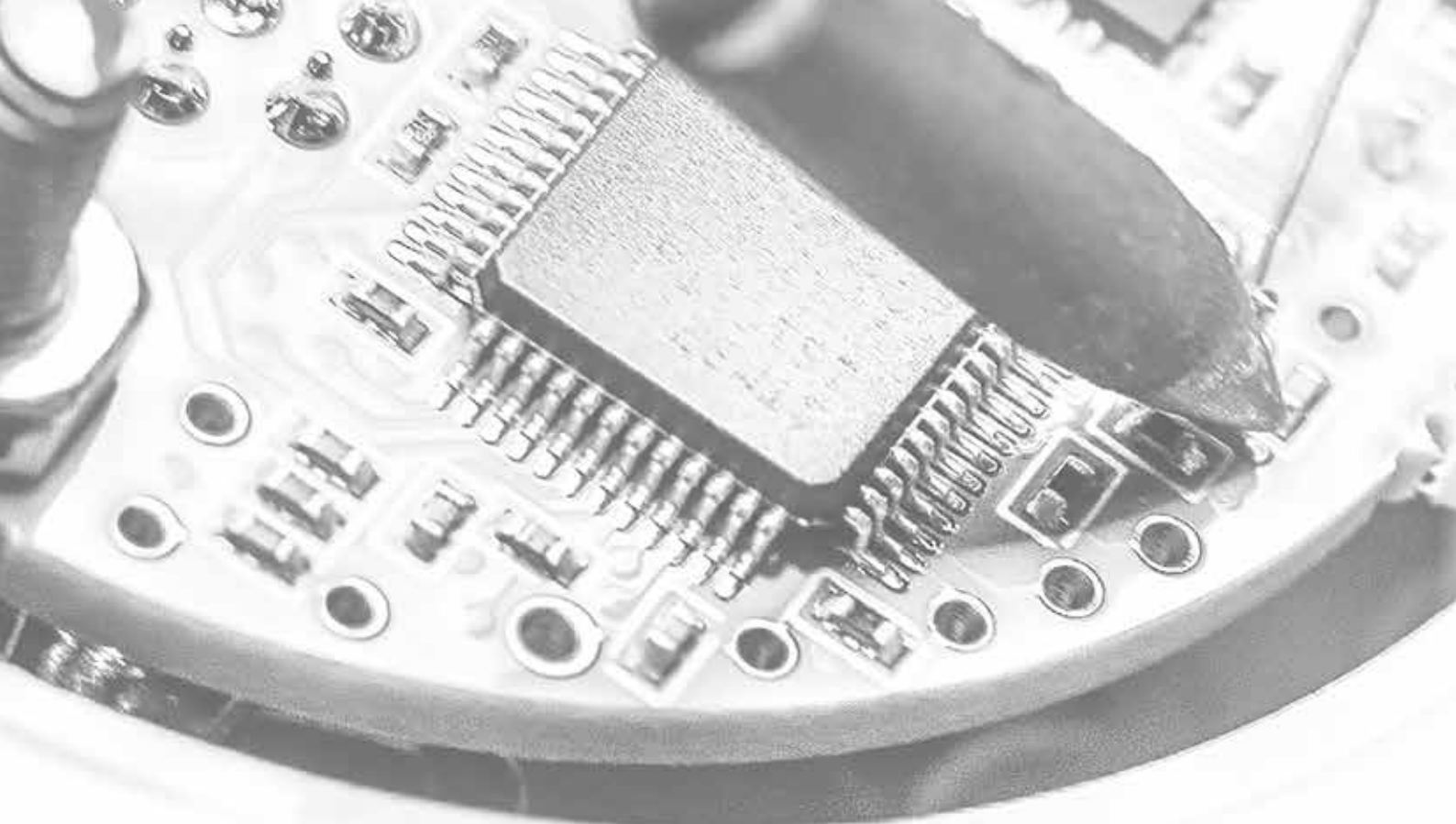
### Kontaktperson Investor Relations

Henrik Nygren

Finansdirektör

Telefon: 070-977 06 86

E-post: [henrik.nygren@note-ems.com](mailto:henrik.nygren@note-ems.com)

**NOTE AB (publ)**

Sveavägen 52  
111 34 Stockholm  
Sverige

**NOTE Components AB**

Sveavägen 52  
111 34 Stockholm  
Sverige

**NOTE Hyvinkää Oy**

Avainkierto 3  
05840 Hyvinkää  
Finland

**NOTE Lund AB**

Maskinvägen 3  
227 30 Lund  
Sverige

**NOTE Norrtälje AB**

Vilhelm Mobergs gata 18  
761 46 Norrtälje  
Sverige

**NOTE Pärnu OÜ**

Laki 2  
80010 Pärnu  
Estonia

**NOTE Torsby AB**

Inova Park  
685 29 Torsby  
Sverige

**NOTE UK Ltd**

Stroudwater Business Park  
Brunel Way  
Stonehouse  
GL10 3SX Gloucestershire  
England

**NOTE Electronics  
(Dongguan) Co Ltd**

No. 8 Ling Dong 3 Road  
Lincun Industrial Center  
Tangxia  
Dongguan  
Kina - 523710

**Speedboard Assembly  
Services Ltd**

1a Alma Road,  
Windsor  
SL4 3HU  
England

[www.note-ems.com](http://www.note-ems.com)  
[info@note-ems.com](mailto:info@note-ems.com)