

# DELÅRSRAPPORT

## 1 JANUARI – 30 SEPTEMBER 2010



### 1 JANUARI – 30 SEPTEMBER 2010

- Nettoomsättningen för perioden ökade med 5 procent till 4 981 (4 746) mkr. För jämförbara enheter var nettoomsättningen på en oförändrad nivå jämfört med föregående år.
- Rörelseresultat före avskrivningar av immateriella anläggningstillgångar (EBITA) ökade med 19 procent till 540 (452) mkr och EBITA-marginalen uppgick till 10,8 (9,5) procent.
- Resultat efter skatt ökade med 25 procent till 318 (255) mkr.
- Resultat per aktie uppgick för perioden till 7,98 (6,38) kr.

### TREDJE KVARTALET 2010

- Nettoomsättningen under tredje kvartalet ökade med 21 procent till 1 732 (1 426) mkr. För jämförbara enheter uppgick ökningen till 13 procent.
- Rörelseresultat före avskrivningar av immateriella anläggningstillgångar (EBITA) ökade med 38 procent till 205 (149) mkr och EBITA-marginalen uppgick till 11,8 (10,4) procent.
- Resultat efter skatt ökade med 39 procent till 117 (84) mkr.
- Resultat per aktie uppgick för kvartalet till 2,95 (2,10) kr.

### RESULTATUTVECKLING I SAMMANDRAG

Mkr	2010 jul-sep	2009 jul-sep	förändr.	2010 jan-sep	2009 jan-sep	förändr.	2009/10 rull 12 mån	2009 jan-dec
Nettoomsättning	1 732	1 426	21,5%	4 981	4 746	5,0%	6 506	6 271
EBITA *)	205	149	37,6%	540	452	19,5%	682	594
EBITA-marginal, %	11,8	10,4		10,8	9,5		10,5	9,5
Resultat före skatt	157	116	35,3%	429	349	22,9%	541	461
Periodens resultat	117	84	39,3%	318	255	24,7%	404	341
Resultat per aktie, SEK	2,95	2,10	39,3%	7,98	6,38	24,7%	10,13	8,53
Avkastning på operativt kapital, % (12mån)	23,6	24,3		23,6	24,3		23,6	22,2

\*) Rörelseresultat före avskrivning av immateriella anläggningstillgångar

## VD-kommentar

### Fortsatt förbättrat marknadsläge

Koncernens orderingång för jämförbara enheter har nu ökat två kvartal i rad. Vändningen i affärsläget kom mot slutet av det första kvartalet 2010 och därefter är det sammanfattande intrycket att återhämtningen successivt blivit såväl starkare som bredare. Jämfört med tredje kvartalet 2009 ökade orderingången med 21 procent totalt och med 15 procent för jämförbara enheter, vilket är den starkaste tillväxten sedan tredje kvartalet 2008. Samtliga affärsområden hade i kvartalet en högre orderingång för jämförbara enheter än motsvarande kvartal föregående år.

Glädjande är att trenden från slutet av andra kvartalet för affärsområde Engineering & Equipment håller i sig med en fortsatt ökande orderingång driven av en återhämtning inom finsk exportindustri.

Utvecklingen för affärsområde Industrial Components har förstärkts ytterligare i kvartalet med en faktureringsstillväxt på 38 procent. Affärsområde Flow Technology, som endast begränsat påverkades av den allmänna konjunkturedgången 2009, har fortsatt haft en bra faktureringsutveckling. I affärsområdet Special Products har förvärven tillsammans med organisk tillväxt genererat en ökning av faktureringen med 42 procent i kvartalet.

Signalerna från de marknader där koncernen är verksam är fortsatt positiva och vi ser för närvarande inga tecken på någon försvagning. Inom de flesta segmenten upplever vi en stark marknad. Undantagen är energiinvesteringar och marin nybyggnation där efterfrågan fortfarande är på en lägre nivå.

### Resultat

Koncernen visar återigen sin styrka genom en mycket bra bruttomarginal som ytterligare förbättrades under kvartalet. EBITA-marginalen för kvartalet blev 11,8 procent och ackumulerat 10,8 procent, vilket är över koncernens långsiktiga mål om minst 10 procent.

### Förvärv

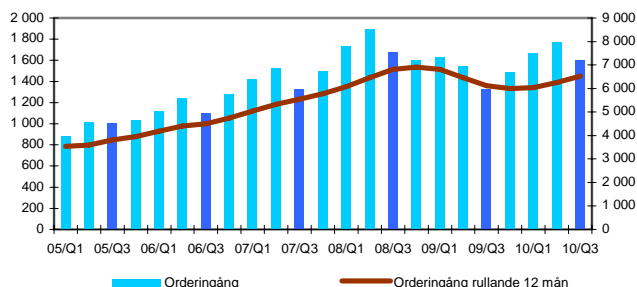
Under kvartalet har vi förvärvat Mesongruppen, som levererar ventiler under eget varumärke till framförallt marina applikationer.

Det långsiktiga arbetet med att utveckla Indutrade-koncernen i enlighet med vårt tillväxtmål fortsätter med oförminskad styrka.

*Johnny Alvarsson, VD*

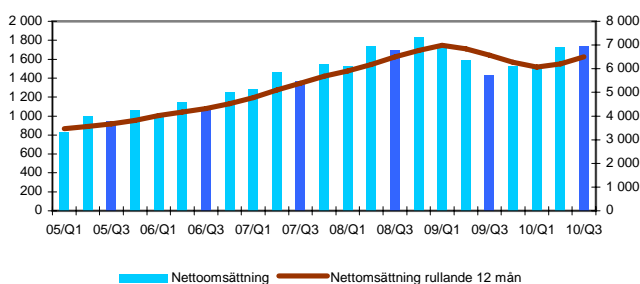
## ORDERINGÅNG

Mkr

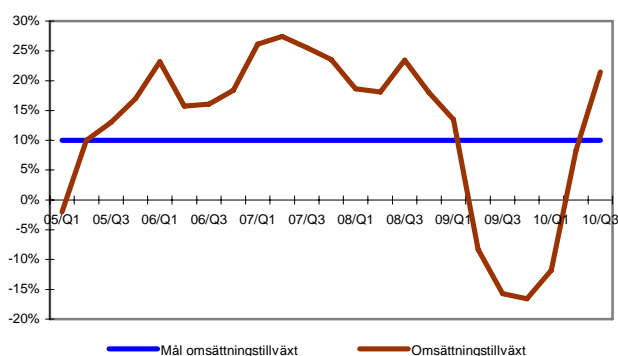


## NETTOOMSÄTTNING

Mkr



## OMSÄTTNINGSTILLVÄXT



## Koncernens utveckling

### ORDERINGÅNG OCH NETTOOMSÄTTNING

#### Orderingsång

Orderingsången under perioden januari – september uppgick till 5 040 (4 509) mkr, en ökning med 12 procent. För jämförbara enheter ökade orderingsången med 8 procent medan den förvärvade tillväxten uppgick till 10 procent. Valutakursförändringar vid omräkning av utländska enheter påverkade orderingsången negativt med 6 procent.

Orderingsången under tredje kvartalet uppgick till 1 604 (1 330) mkr, en ökning med 21 procent. För jämförbara enheter ökade orderingsången med 15 procent medan den förvärvade tillväxten uppgick till 12 procent. Valutaomräkning påverkade orderingsången negativt med 6 procent.

Tillväxten i orderingsången för jämförbara enheter som noterades under slutet av det första kvartalet har därefter successivt förstärkts och samtliga affärsområden kunde under det senaste kvartalet redovisa tillväxt.

Det Affärsområde (Ao) som under 2008 tidigast påverkades av konjunkturnedgången var Ao Industrial Components som nu redovisar en klart förbättrad orderingsång. Ao Special Products har påverkats positivt av en förbättrad efterfrågan på den svenska marknaden medan orderingsångstakten är lägre för bolag med verksamhet riktad mot energiprojekt. Avsaknaden av större energiprojekt har också haft en dämpande effekt på tillväxten av Ao Flow Technology's orderingsång. På den finska marknaden där Ao Engineering & Equipment har huvuddelen av sin verksamhet fortsätter affärsläget att förbättras, vilket resulterade i tillväxt i orderingsången under kvartalet.

#### Nettoomsättning

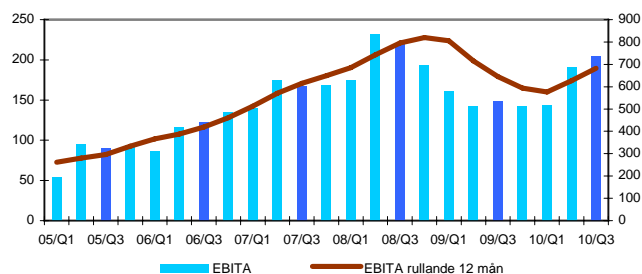
Nettoomsättningen uppgick under årets nio första månader till 4 981 (4 746) mkr, en ökning med 5 procent jämfört med 2009. För jämförbara enheter ökade nettoomsättningen med 1 procent samtidigt som den förvärvade tillväxten uppgick till 10 procent. Den negativa valutaomräkningseffekten uppgick till 6 procent.

Under årets tredje kvartal ökade nettoomsättningen med 21 procent till 1 732 (1 426) mkr. För jämförbara enheter ökade nettoomsättningen med 13 procent medan den förvärvade tillväxten uppgick till 14 procent. Valutaomräkningseffekter påverkade nettoomsättningen negativt med 6 procent.

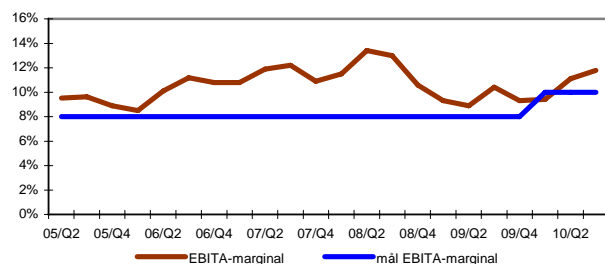
Samtliga affärsområden redovisade under det tredje kvartalet tillväxt i nettoomsättningen för jämförbara enheter exklusive valutaomräkningseffekter. Starkast tillväxt hade Ao Industrial Components, vars nettoomsättning sedan årets början ökat med 23 procent.

## EBITA

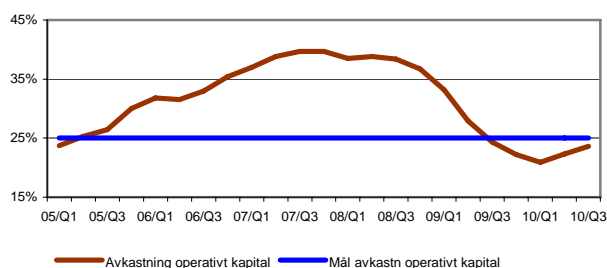
Mkr



## EBITA-MARGINAL



## AVKASTNING



## RESULTAT OCH AVKASTNING

### Resultat

Bruttomarginalen uppgick under perioden januari t.o.m. september till 33,3 (32,7) procent, en förbättring med 0,6 procentenheter. Bruttomarginalen under tredje kvartalet var på samma nivå som motsvarande kvartal föregående år och uppgick till 32,5 (32,4) procent.

Rörelseresultatet före avskrivning av immateriella tillgångar (EBITA) ökade under perioden januari-september med 19 procent till 540 (452) mkr. Den negativa omräkningsdifferensen har belastat periodens resultat med 29 mkr. Rörelsemarginalen före avskrivning av immateriella tillgångar (EBITA-marginalen) uppgick till 10,8 (9,5) procent. Vidtagna åtgärder under föregående år för reduktion av omkostnader, genomförda förvärv samt en förbättrad bruttomarginal har bidragit till en högre EBITA-marginal.

Finansnettot uppgick till -43 (-51) mkr, varav räntenetto -44 (-49) mkr. Det förbättrade räntenettet förklaras av en lägre genomsnittlig räntenivå i år jämfört med föregående år. Skatt på årets resultat har beräknats till -111 (-94) mkr. Resultatet efter skatt ökade med 25 procent till 318 (255) mkr. Resultat per aktie ökade med 25 procent till 7,98 (6,38) kronor.

För årets tredje kvartal uppgick rörelseresultatet före avskrivning av immateriella tillgångar (EBITA) till 205 (149) mkr, en ökning med 38 procent. Rörelsemarginalen före avskrivning av immateriella tillgångar (EBITA-marginalen) uppgick till 11,8 (10,4) procent. En ökande nettoomsättning i kombination med under föregående år genomförd kostnadsanpassning är de främsta orsakerna till den förbättrade EBITA-marginalen.

Finansnettot för tredje kvartalet uppgick till -22 (-16) mkr, varav räntenetto -17 (-15) mkr. Skatt har beräknats till -40 (-32) mkr. Resultatet efter skatt ökade med 39 procent till 117 (84) mkr. Resultat per aktie uppgick till 2,95 (2,10) kronor.

### Avkastning

Avkastning på operativt kapital för de senaste 12 månaderna nådde 23,6 (24,3) procent.

## Affärsområden

### Engineering & Equipment

*Engineering & Equipment erbjuder kundanpassade nischprodukter, konstruktionslösningar, eftermarknads-service och specialbearbetning. Produktområden är främst hydraulik och pneumatik, industriell utrustning, flödesprodukter, transmission och mätinstrument.*

Mkr	2010	2009	2009/10	2009
	jan-sep	jan-sep	rull 12 mån	jan-dec
Nettoomsättning	1 029	1 222	1 376	1 569
EBITA	76	72	87	83
EBITA-marginal, %	7,4%	5,9%	6,3%	5,3%

Nettoomsättningen minskade under perioden januari-september med 16 procent till 1 029 (1 222) mkr. För jämförbara enheter minskade nettoomsättningen för perioden som helhet med 7 procent medan den under det tredje kvartalet ökade med 5 procent. Valutaomräkning påverkade nettoomsättningen ackumulerat med -9 procent. Efterfrågan på de marknadsområden i Finland där affärsområdet är verksamt har under tredje kvartalet visat fortsatta tecken till förbättring.

EBITA för perioden uppgick till 76 (72) mkr motsvarande en EBITA-marginal på 7,4 (5,9) procent. Den förbättrade marginalen är främst ett resultat av de under 2009 genomförda kostnadsanpassningarna.

Under perioden förvärvades pumpverksamheten från A-Vacuum Oy.

### Flow Technology

*Flow Technology erbjuder komponenter och system för styrning, kontroll och övervakning av flöden. Produktområden är främst ventiler, rörsystem, pumpar, mät- och analysinstrument, hydraulik, kompressorer och service.*

Mkr	2010	2009	2009/10	2009
	jan-sep	jan-sep	rull 12 mån	jan-dec
Nettoomsättning	1 304	1 251	1 742	1 689
EBITA	126	142	170	186
EBITA-marginal, %	9,7%	11,4%	9,8%	11,0%

Nettoomsättningen uppgick under perioden till 1 304 (1 251) mkr, en ökning med 4 procent. För jämförbara enheter var nettoomsättningen från årets början oförändrad medan den i kvartalet ökade med 4 procent. Den förvärvade tillväxten uppgick till 6 procent för perioden januari - september. Valutakursförändringar påverkade nettoomsättningen negativt med 2 procent. Under perioden har en lägre aktivitet på marknaderna i Norge och Danmark kompenseras av en förbättrad efterfrågan på övriga marknader.

EBITA för perioden uppgick till 126 (142) mkr och EBITA-marginalen nådde 9,7 (11,4) procent. Den lägre EBITA-marginalen är en effekt av en något högre omkostnadsnivå i kombination med en förskjutning i produktmixen till affärer med en något lägre täckningsgrad.

Under perioden förvärvades Corona Control AB och Meson AB.

## Industrial Components

*Industrial Components erbjuder ett brett sortiment av tekniskt kvalificerade komponenter och system för produktion och underhåll. Produktområden är främst skärande verktyg, fästelement, mekaniska komponenter, smörjmedel, rostskydd och lim, transmission och automation, filter, pumpar och processteknik samt medicinteknik.*

Mkr	2010	2009	2009/10	2009
	jan-sep	jan-sep	rull 12 mån	jan-dec
Nettoomsättning	<b>1 057</b>	857	1 363	1 163
EBITA	<b>105</b>	53	124	72
EBITA-marginal, %	<b>9,9%</b>	6,2%	9,1%	6,2%

Nettoomsättningen ökade i perioden med 23 procent till 1 057 (857) mkr. För jämförbara enheter ökade nettoomsättningen med 13 procent samtidigt som den förvärvade tillväxten likaså uppgick till 13 procent. Förändrade valutakurser påverkade nettoomsättningen negativt med 3 procent. Under det tredje kvartalet ökade nettoomsättningen för jämförbara enheter med 26 procent. Periodens tillväxt var framförallt en effekt av ökande efterfrågan på produkter till kommersiella fordon. En ökad aktivitet har även noterats för produkter till stål- och gruvindustrin.

EBITA uppgick för perioden till 105 (53) mkr, motsvarande en EBITA-marginal på 9,9 (6,2) procent. EBITA-marginalen har påverkats positivt av ökad utleveransvolym med en begränsad kostnadsutveckling som en effekt av under 2009 genomfört program för kostnadsreduceringar.

Under perioden förvärvades Techno Skruv i Värnamo AB samt AxMediTec SP. Z o.o, Polen.

## Special Products

*Special Products erbjuder specialtillverkade nischprodukter, konstruktionslösningar, service till eftermarknad och montering samt specialbearbetning. Produktområden är främst ventiler, elkomponenter, glas och keramik, mätteknik, konstruktionsplaster, filter och processteknik, industrifjädrar, kolringar samt hydraulkopplingar.*

Mkr	2010	2009	2009/10	2009
	jan-sep	jan-sep	rull 12 mån	jan-dec
Nettoomsättning	<b>1 610</b>	1 437	2 050	1 877
EBITA	<b>264</b>	214	338	288
EBITA-marginal, %	<b>16,4%</b>	14,9%	16,5%	15,3%

Nettoomsättningen uppgick till 1 610 (1 437) mkr. För jämförbara enheter ökade nettoomsättningen i kvartalet med 20 procent medan den för hela perioden minskade med 1 procent. Den förvärvade tillväxten uppgick ackumulerat till 20 procent och valutakursförändringar påverkade nettoomsättningen negativt med 7 procent. Under perioden har merparten av affärsområdets svenska bolag påverkats positivt av en förbättrad efterfrågan medan bolag med produkter för den internationella energisektorn märkt av en fortsatt svag efterfrågan.

EBITA uppgick till 264 (214) mkr och EBITA-marginalen nådde 16,4 (14,9) procent. Den förbättrade EBITA-marginalen var dels en effekt av en förbättrad bruttomarginal som följd av en förändrad produktmix och dels av en något lägre omkostnadsandel.

Under perioden förvärvades Lekanggruppen med bolag i Norge, Sverige och Danmark, Stålprofil PK AB samt en verksamhet inom konstruktionsplast.

## Övrig finansiell information

### FINANSIELL STÄLLNING

Det egna kapitalet uppgick till 1 678 (1 529) mkr och soliditeten till 34 (37) procent.

Likvida medel uppgick till 242 (212) mkr. Därutöver finns outnyttjade kreditlöften om 565 (548) mkr. Den räntebärande nettoskulden uppgick till 1 537 (1 083) mkr. Nettoskudsättningsgraden vid utgången av perioden var 92 (71) procent.

### KASSAFLÖDE

Kassaflödet från den löpande verksamheten uppgick till 392 (311) mkr. Kassaflödet efter nettoinvesteringar i materiella anläggningstillgångar, exklusive företagsförvärv, uppgick till 321 (245) mkr. En högre intjäning har förbättrat kassaflödet jämfört med samma period föregående år.

### INVESTERINGAR OCH AVSKRIVNINGAR

Koncernens nettoinvesteringar, exklusive företagsförvärv, uppgick till 71 (66) mkr. Avskrivning av materiella anläggningstillgångar uppgick till 74 (66) mkr. Investeringar i företagsförvärv uppgick till 649 (126) mkr varav utbetalning av tilläggsköpeskilling avseende tidigare års förvärv 88 (119) mkr.

### PERSONAL

Vid periodens utgång var antalet medarbetare 3 394 (3 049), varav 252 tillkommit genom förvärv.

### FÖRVÄRV

Koncernen har genomfört följande företagsförvärv, som under år 2010 konsolideras för första gången.

Tillträde	Förvärv	Tillhör affärsområde	Omsättning/ mkr*	Antal anställda*
Januari	Techno Skruv i Värnamo AB	Industrial Components	70	14
	Corona Control AB	Flow Technology	50	12
	AxMediTec Sp.Z o.o	Industrial Components	70	52
Februari	Lekanggruppen	Special Products	200	56
Mars	Stålprofil PK AB	Special Products	70	18
Juli	Meson-koncernen	Flow Technology	500	100
			<b>960</b>	<b>252</b>

\*Bedömd årsomsättning och antal anställda vid tidpunkten för förvärvet.

Därutöver har verksamheten konstruktionsplaster förvärvats av Metallcenter Sverige AB med en årsomsättning om ca 6 mkr samt pumpverksamheten i A-Vacuum Oy i Finland med en årsomsättning om ca 12 mkr. Verksamheterna ingår i affärsområde Special Products respektive Engineering & Equipment.

Ytterligare information om de genomförda företagsförvärven återfinns på sid 15 i delårsrapporten.

### HÄNDELSER EFTER RAPPORTPERIODENS UTGÅNG

Indutrades dotterbolag Oy Lining Ab har förvärvat samtliga aktier i Flowtech Finland Oy med en årsomsättning på cirka 20 miljoner kronor. Flowtech Finland Oy, som utvecklar och levererar pumpstationer för avloppsvatten och tryckförstärkare för rent vatten, kommer att ingå i affärsområde Engineering & Equipment från och med oktober 2010.

### MODERBOLAGET

Huvudsakliga funktioner för Indutrade AB är att ansvara för affärsutveckling, förvärv, finansiering, styrning och analys. Moderbolagets omsättning, som uteslutande består av internfakturerings av tjänster, uppgick under perioden till 0 (0) mkr. Moderbolagets investeringar i anläggningstillgångar uppgick till 0 (0) mkr. Antalet medarbetare den 30 september uppgick till 9 (8) personer.

## RISKER OCH OSÄKERHETSFAKTORER

Indutradekoncernen bedriver verksamhet i 23 länder, i fyra världsdelar, genom ca 140 bolag. Denna spridning tillsammans med ett stort antal kunder i olika branscher och ett stort antal leverantörer begränsar de affärs- och finansiella riskerna. Utöver de risker och osäkerheter som beskrivs i Indutrades årsredovisning 2009 bedöms inte några väsentliga risker eller osäkerheter ha tillkommit eller fallit bort. Då moderbolaget ansvarar för koncernens finansiering är det utsatt för finansieringsrisk.

Moderbolagets övriga verksamhet är inte utsatt för risker annat än indirekt via dotterbolagen. För en mer fullständig redogörelse av risker som påverkar koncernen och moderbolaget hänvisas till årsredovisningen 2009.

## TRANSAKTIONER MED NÄRSTÅENDE

Transaktioner mellan Indutrade och närstående som väsentligt påverkat företagens ställning och resultat har inte ägt rum under perioden.

## REDOVISNINGSPRINCIPER

Indutrade tillämpar International Financial Reporting Standards (IFRS). Denna delårsrapport är upprättad i enlighet med IAS 34 och RFR 1.3. Moderbolaget tillämpar RFR 2.3. Samma redovisningsprinciper och beräkningsmetoder har använts som i Indutrades årsredovisning för 2009 under "Redovisningsprinciper och noter".

Från och med 1 januari 2010 tillämpar koncernen två reviderade standarder: IAS 27R: Koncernredovisning och IFRS 3R: Rörelseförvärv. De nya reglerna tillämpas på förvärv genomförda efter den 1 januari 2010. För Indutrades del innebär det att transaktionskostnader ej längre aktiveras utan resultatförs och redovisas som Övriga intäkter och kostnader i resultaträkningen. Eventuell omvärdering av villkorade tilläggsköpeskillingar kommer att redovisas i resultaträkningen för de förvärv som genomförs från och med 1 januari 2010. Ändringarna i IFRS 3 står i strid med Årsredovisningslagen varför transaktionskostnader även fortsättningsvis kommer att aktiveras och ingå i Finansiella anläggningstillgångar i moderbolaget.

Utöver dessa två finns inte några av EU antagna IFRS-standarder eller IFRIC-uttalanden som kommer att vara tillämpliga på Indutrade eller kommer att ge en väsentlig effekt på koncernens resultat och ställning.

## INCITAMENTSPROGRAM

I samband med bolagets börsnotering i slutet av 2005 erbjöds, i samarbete med AB Industrivärden, ledande befattningshavare att delta i ett incitamentsprogram som löpte ut i juni i år. I maj månad har AB Industrivärden återköpt utestående optioner från deltagarna.

Styrelsen i Indutrade har, i samarbete med AB Industrivärden och efter beslut av årsstämman, riktat ett erbjudande till ledande befattningshavare att delta i ett nytt incitamentsprogram. Syftet med programmet är att främja ledningens långsiktiga delaktighet och engagemang i bolaget. Programmet löper till och med 31 oktober 2013.

49 ledande befattningshavare har förvärvat sammanlagt 362 000 köpoptioner, utställda av AB Industrivärden, och 10 000 aktier. Indutrade betalar en subvention om 22 kr för varje förvärvad köpoption och aktie under förutsättning att deltagarna kvarstår i sin anställning och bibehåller de förvärvade köpoptionerna/aktierna. Subventionen utbetalas av bolaget till deltagarna vid två tillfällen och till lika delar, under december 2011 respektive juni 2013. Den totala kostnaden för bolaget kommer att uppgå till cirka 9 mkr motsvarande cirka 3 mkr per år.

## VALBEREDNING FÖR VAL AV STYRELSE

Vid årsstämman den 24 maj 2010 beslöts att valberedningen ska utgöras av representanter för fyra av de största aktieägarna samt styrelsens ordförande. Till ordförande i valberedningen ska utses den ledamot som företräder den största aktieägaren. För det fall ledamot lämnar valberedningen innan dess arbete är slutfört ska, om valberedningen bedömer det lämpligt, ersättare hämtas från samme aktieägare eller, om denna inte längre tillhör de största aktieägarna, från aktieägare som storleksmässigt står näst i tur. Sammansättningen av valberedningen inför årsstämman 2011 ska baseras på ägaruppgifter per 31 augusti 2010 och offentliggöras så snart den är utsedd, dock senast sex månader före årsstämman. Valberedningens mandattid löper intill dess sammansättningen av nästkommande valberedning offentliggjorts.



I enlighet härmed har följande personer utsetts till ledamöter av valberedningen: Carl-Olof By, Industrivärden, tillika valberedningens ordförande, Claes Boustedt, L E Lundbergföretagen, Lars Öhrstedt, AFA Försäkring, Håkan Sandberg, Handelsbankens Pensionsstiftelse och Handelsbankens Pensionskassa och Bengt Kjell, styrelseordförande i Indutrade.

Information om hur man vänder sig till valberedningen finns på Indutrades hemsida, [www.indutrade.se](http://www.indutrade.se).

#### KOMMANDE RAPPORTERINGSTILLFÄLLEN

Bokslutskommuniké 1 januari – 31 december 2010 lämnas den 15 februari 2011.

Årsredovisning för 2010 publiceras i början av april 2011. Den finns tillgänglig på hemsidan från samma dag som publiceringen sker.

Årsstämma hålls i Stockholm den 27 april 2011.

Delårsrapport 1 januari – 31 mars 2011 lämnas den 27 april 2011.

Delårsrapport 1 januari – 30 juni 2011 lämnas den 3 augusti 2011.

Delårsrapport 1 januari – 30 september 2011 lämnas den 1 november 2011.

Stockholm den 2 november 2010

Indutrade AB (publ)

Johnny Alvarsson

Verkställande direktör

---

#### NOTERA

Informationen är sådan som Indutrade ska offentliggöra enligt lagen om börs- och clearingverksamhet och/eller lagen om handel med finansiella instrument. Informationen lämnades för offentliggörande den 2 november 2010 kl 11.05.

---

#### Ytterligare information

För ytterligare information vänligen kontakta:

Johnny Alvarsson, Verkställande direktör, telefon 08-703 03 00 eller 070-589 17 95.

Rapporten kommenteras på följande sätt:

- genom en telefonkonferens/audiocast under följande länk:  
<http://www.financialhearings.com/hearing/financia1.nsf/{recordednew}/89D3F2CABE337B93C12577B6004B073E?OpenDocument>  
Deltagare ringer in på +46 (08) 5352 6440 eller +44 (0) 20 7138 0824,  
Confirmation Code: 8308497
- genom en filmversion under följande länkar:  
<http://www.indutrade.se>  
<http://www.stockontv.se>

## GRANSKNINGSRAPPORT

Vi har utfört en översiktlig granskning av delårsrapporten för Indutrade AB (publ) för perioden 1 januari 2010 till 30 september 2010. Det är styrelsen och verkställande direktören som har ansvaret för att upprätta och presentera denna delårsrapport i enlighet med IAS 34 och årsredovisningslagen. Vårt ansvar är att uttala en slutsats om denna delårsrapport grundad på vår översiktliga granskning.

Vi har utfört vår översiktliga granskning i enlighet med Standard för översiktlig granskning (SÖG) 2410 Översiktlig granskning av finansiell delårsinformation utförd av företagets valda revisor. En översiktlig granskning består av att göra förfrågningar, i första hand till personer som är ansvariga för finansiella frågor och redovisningsfrågor, att utföra analytisk granskning och att vidta andra översiktliga granskningsåtgärder. En översiktlig granskning har en annan inriktning och en betydligt mindre omfattning jämfört med den inriktning och omfattning som en revision enligt Revisionsstandard i Sverige (RS) och god revisionssed i övrigt har. De granskningsåtgärder som vidtas vid en översiktlig granskning gör det inte möjligt för oss att skaffa oss en sådan säkerhet att vi blir medvetna om alla viktiga omständigheter som skulle kunna ha blivit identifierade om en revision utförts. Den uttalade slutsatsen grundad på en översiktlig granskning har därför inte den säkerhet som en uttalad slutsats grundad på en revision har.

Grundat på vår översiktliga granskning har det inte kommit fram några omständigheter som ger oss anledning att anse att delårsrapporten inte, i allt väsentligt, är upprättad för koncernens del i enlighet med IAS 34 och årsredovisningslagen samt för moderbolagets del i enlighet med årsredovisningslagen.

Stockholm den 2 november 2010

PricewaterhouseCoopers AB

Lennart Danielsson  
Auktoriserad revisor  
Huvudansvarig

## INDUTRADEKONCERNENS RESULTATRÄKNING

## - I SAMMANDRAG

Mkr	2010	2009	2010	2009	2009/10	2009
	jul-sep	jul-sep	jan-sep	jan-sep	rull 12 mån	jan-dec
Nettoomsättning	1 732	1 426	4 981	4 746	6 506	6 271
Kostnad för sålda varor	-1 169	-964	-3 320	-3 196	-4 331	-4 207
<b>Bruttoresultat</b>	<b>563</b>	462	<b>1 661</b>	1 550	2 175	2 064
Utvecklingskostnader	-12	-10	-35	-34	-45	-44
Försäljningskostnader	-284	-247	-885	-867	-1 187	-1 169
Administrationskostnader	-87	-74	-266	-246	-343	-323
Övriga intäkter och kostnader	-1	1	-3	-3	-3	-3
<b>Rörelseresultat</b>	<b>179</b>	132	<b>472</b>	400	597	525
Finansnetto	-22	-16	-43	-51	-56	-64
<b>Resultat efter finansiella poster</b>	<b>157</b>	116	<b>429</b>	349	541	461
Skatt	-40	-32	-111	-94	-137	-120
<b>Periodens resultat</b>	<b>117</b>	84	<b>318</b>	255	404	341
<b>Resultat, hänförligt till :</b>						
<b>Moderbolagets aktieägare</b>	<b>118</b>	84	<b>319</b>	255	405	341
<b>Innehav utan bestämmande inflytande</b>	<b>-1</b>	-	<b>-1</b>	-	-1	-
	<b>117</b>	84	<b>318</b>	255	404	341

*Rörelseresultatet ingår:*

Avskrivning av immateriella anläggningstillgångar	-26	-17	-68	-52	-85	-69
Avskrivning av materiella anläggningstillgångar	-27	-23	-74	-66	-97	-89

Rörelseresultat före av/nedskrivning av immateriella anläggningstillgångar (EBITA)	205	149	540	452	682	594
--	-----	-----	-----	-----	-----	-----

Periodens resultat per aktie, hänförligt till moderföretagets aktieägare <sup>1)</sup>	2,95	2,10	7,98	6,38	10,13	8,53
--	------	------	------	------	-------	------

<sup>1)</sup> Periodens resultat delat med 40 000 000 aktier. Någon utspädningsseffekt föreligger ej.

## INDUTRADEKONCERNENS RAPPORT ÖVER TOTALRESULTAT

<b>Periodens resultat</b>	<b>117</b>	84	<b>318</b>	255	404	341
<b>Övrigt totalresultat</b>						
Aktuariella vinster/förluster	-	-	-	-	12	12
Skatt hänförligt till aktuariella vinster/förluster	-	-	-	-	-3	-3
Omräkningsdifferenser	-74	-82	-129	-67	-109	-47
<b>Övrigt totalresultat för perioden, netto efter skatt</b>	<b>-74</b>	-82	<b>-129</b>	-67	-100	-38
<b>Summa totalresultat för perioden</b>	<b>43</b>	2	<b>189</b>	188	304	303
<b>Totalresultat, hänförligt till :</b>						
<b>Moderbolagets aktieägare</b>	<b>44</b>	2	<b>190</b>	188	305	303
<b>Innehav utan bestämmande inflytande</b>	<b>-1</b>	-	<b>-1</b>	-	-1	-
	<b>43</b>	2	<b>189</b>	188	304	303

## RESULTATUTVECKLING AFFÄRSOMRÅDEN

	2010	2009	2010	2009	2009/10	2009
<b>Nettoomsättning, Mkr</b>	<b>jul-sep</b>	jul-sep	<b>jan-sep</b>	jan-sep	rull 12 mån	jan-dec
Engineering & Equipment	351	370	1 029	1 222	1 376	1 569
Flow Technology	475	413	1 304	1 251	1 742	1 689
Industrial Components	344	250	1 057	857	1 363	1 163
Special Products	568	400	1 610	1 437	2 050	1 877
Moderbolag & koncernposter	-6	-7	-19	-21	-25	-27
	<b>1 732</b>	1 426	<b>4 981</b>	4 746	6 506	6 271

	2010	2009	2010	2009	2009/10	2009
<b>EBITA, Mkr</b>	<b>jul-sep</b>	jul-sep	<b>jan-sep</b>	jan-sep	rull 12 mån	jan-dec
Engineering & Equipment	32	27	76	72	87	83
Flow Technology	44	52	126	142	170	186
Industrial Components	40	21	105	53	124	72
Special Products	98	57	264	214	338	288
Moderbolag & koncernposter	-9	-8	-31	-29	-37	-35
	<b>205</b>	149	<b>540</b>	452	682	594

	2010	2009	2010	2009	2009/10	2009
<b>EBITA-marginal, %</b>	<b>jul-sep</b>	jul-sep	<b>jan-sep</b>	jan-sep	rull 12 mån	jan-dec
Engineering & Equipment	9,1%	7,3%	7,4%	5,9%	6,3%	5,3%
Flow Technology	9,3%	12,6%	9,7%	11,4%	9,8%	11,0%
Industrial Components	11,6%	8,4%	9,9%	6,2%	9,1%	6,2%
Special Products	17,3%	14,3%	16,4%	14,9%	16,5%	15,3%
	<b>11,8%</b>	10,4%	<b>10,8%</b>	9,5%	10,5%	9,5%

## INDUTRADEKONCERNENS BALANSRÄKNING

## - I SAMMANDRAG

Mkr	2010	2009	2009
	30-sep	30-sep	31-dec
Goodwill	764	561	514
Övriga immateriella anläggningstillgångar	714	557	555
Materiella anläggningstillgångar	647	525	563
Finansiella anläggningstillgångar	43	50	48
Varulager	1 154	1 051	1 064
Kundfordringar	1 171	948	901
Övriga fordringar	208	186	125
Likvida medel	242	212	229
<b>Summa tillgångar</b>	<b>4 943</b>	4 090	3 999
Eget kapital	1 678	1 529	1 644
Långfristig upplåning och pensionsförpliktelser	1 147	781	794
Övriga långfristiga skulder	250	256	224
Kortfristig upplåning	632	514	375
Leverantörsskulder	485	376	424
Övriga kortfristiga skulder	751	634	538
<b>Summa eget kapital &amp; skulder</b>	<b>4 943</b>	4 090	3 999

## INDUTRADEKONCERNENS FÖRÄNDRING I EGET KAPITAL

## - I SAMMANDRAG

Hänförligt till moderbolagets aktieägare Mkr	2010	2009	2009
	jan-sep	jan-sep	jan-dec
<b>Ingående eget kapital</b>	<b>1 644</b>	<b>1 597</b>	<b>1 597</b>
Summa totalresultat för perioden	190	188	303
Utdelning	-172 <sup>1)</sup>	-256 <sup>1)</sup>	-256 <sup>1)</sup>
<b>Utgående eget kapital</b>	<b>1 662</b>	<b>1 529</b>	<b>1 644</b>
<sup>1)</sup> 4,30 (6,40) kronor per aktie			
<b>Eget kapital, hänförligt till :</b>			
<b>Moderbolagets aktieägare</b>	<b>1 662</b>	1 529	1 644
<b>Innehav utan bestämmande inflytande</b>	<b>16</b>	-	-
	<b>1 678</b>	1 529	1 644

## INDUTRADEKONCERNENS KASSAFLÖDESANALYS

## - I SAMMANDRAG

Mkr	2010	2009	2009/10	2009
	jan-sep	jan-sep	rull 12 mån	jan-dec
Kassaflöde från den löpande verksamheten före förändring av rörelsekapitalet	485	308	615	438
Förändring av rörelsekapitalet	-93	3	24	120
<b>Kassaflöde från den löpande verksamheten</b>	<b>392</b>	<b>311</b>	<b>639</b>	<b>558</b>
Nettoinvestering i anläggningstillgångar	-71	-66	-95	-90
Företagsförvärv och avyttringar	-649	-126	-711	-188
Förändring av övriga finansiella tillgångar	0	0	0	0
<b>Kassaflöde från investeringsverksamheten</b>	<b>-720</b>	<b>-192</b>	<b>-806</b>	<b>-278</b>
Nettoupplåning	531	136	383	-12
Utbetald utdelning	-172	-256	-172	-256
<b>Kassaflöde från finansieringsverksamheten</b>	<b>359</b>	<b>-120</b>	<b>211</b>	<b>-268</b>
Periodens kassaflöde	31	-1	44	12
Likvida medel vid periodens början	229	223	212	223
Kursdifferens	-18	-10	-14	-6
<b>Likvida medel vid periodens slut</b>	<b>242</b>	<b>212</b>	<b>242</b>	<b>229</b>

## NYCKELTAL

	2010	2010	2010	2010	2009	2009/10	2009
	jan-mar	apr-jun	jul-sep	jan-sep	jan-sep	rull 12 mån	jan-dec
Nettoomsättning, mkr	1 527	1 722	1 732	4 981	4 746	6 506	6 271
Försäljningstillväxt, %	-11,8	8,4	21,5	5,0	-4,1	-1,0	-7,5
EBITA, mkr	144	191	205	540	452	682	594
EBITA-marginal, %	9,4	11,1	11,8	10,8	9,5	10,5	9,5
Operativt kapital, mkr	3 004	3 061	3 215	3 215	2 612	3 215	2 584
Avkastning på operativt kapital, % (12 mån)	20,9	22,3	23,6	23,6	24,3	23,6	22,2
Räntebärande nettoskuld, mkr	1 329	1 443	1 537	1 537	1 083	1 537	940
Nettoskuldsättningsgrad, %	79,3	89,2	91,6	91,6	70,8	91,6	57,2
Soliditet, %	36,5	34,6	33,9	33,9	37,4	33,9	41,1

## Hänförligt till moderbolagets aktieägare

Nyckeltal per aktie <sup>1)</sup>

Resultat per aktie, kr	2,15	2,88	2,95	7,98	6,38	10,13	8,53
Eget kapital per aktie, kr	41,88	40,45	41,55	41,55	38,23	41,55	41,10
Kassaflöde från den löpande verksamheten per aktie, kr	1,43	2,72	5,65	9,80	7,78	15,98	13,95

<sup>1)</sup> Räknat på 40 000 000 aktier, vilket motsvarar antalet utestående aktier i alla tabellens perioder. Ingen utspädningsseffekt föreligger.

## FÖRVÄRV

### Förvärv 2010

Samtliga aktier har förvärvats i Techno Skruv i Värnamo AB, Corona Control AB, AxMediTec Sp.z o.o, Polen, Lekanggruppen (Filtertechnik Sverige AB, Lekang Maskin AS, Norge, Filtertechnik A/S, Danmark), Stålsprofil PK AB, Stålsprofil PK Invest AB och Meson AB. Därutöver har verksamheten konstruktionsplaster förvärvats av Metallcenter Sverige AB och pumpverksamheten av A-Vacuum Oy, Finland.

### Engineering & Equipment

Verksamheten pumpar, som förvärvats av A-Vacuum Oy, omfattar huvudsakligen försäljning av vakuumpumpar med komponenter och har en årsomsättning om ca 12 mkr. Pumpverksamheten ingår i koncernen från och med 1 juni 2010.

### Flow Technology

Corona Control AB med bolag i Sverige och Norge har en årsomsättning om ca 50 mkr och är heltäckande när det gäller krävande lösningar för industriventiler. Kunderna finns inom segmenten petrokemi, offshore, kemi, energi, papper och massa, stål, livs- och läkemedel m.fl. Bolaget ingår i koncernen från och med 1 januari 2010. Mesongruppen levererar ventiler och kopplingar till den internationella varvs- och rederinäringen men också till raffinaderi- och gruvindustrin. Årsomsättningen uppgick 2009 till cirka 500 mkr, inklusive vissa större leveranser till nybyggnation av fartyg. Mesongruppen har idag ca 100 anställda vid sina kontor i Sverige, Danmark, Norge, Tyskland, Spanien, Rumänien, Indien, Dubai, Shanghai och Singapore. Mesongruppen ingår i koncernen från och med 1 juli.

### Industrial Components

Techno Skruv i Värnamo AB med en årsomsättning om ca 70 mkr har en stark marknadsposition inom området för kundspecifika fästelement och mekaniska komponenter. Kunderna finns inom industrisegmenten Verkstad, Energi och Fordon. Bolaget ingår i koncernen från och med 1 januari 2010. AxMediTec Sp. Z o.o med en årsomsättning om ca 70 mkr är specialiserat på försäljning av medicinteknisk utrustning inom sjukvården till operationssalar, intensivvårdsavdelningar, akutmottagningar samt hjärt- och neonatala enheter. Bolaget ingår i koncernen från och med 1 januari 2010.

### Special Products

Lekanggruppen, med en årsomsättning om ca 200 mkr, är specialiserad på produkter och tjänster främst inom vätskefiltrering riktade till alla typer av industriföretag i Norden. Gruppen ingår i koncernen från och med 1 februari 2010. Stålsprofil PK AB med en årsomsättning om ca 70 mkr är en systemleverantör av profilsystem för glasade dörr-, fönster- och fasadpartier med höga krav på bl.a. brand-, skott-, inbrottskydd och energioptimering. Produkterna säljs främst i Skandinavien men även i Europa, USA och Ryssland. Bolaget ingår i koncernen från och med 1 mars 2010. Verksamheten konstruktionsplaster omfattar försäljning av halvfabrikat till främst kunder inom läkemedel, energi och verkstadsindustri. Verksamheten har en årsomsättning om ca 6 mkr och ingår i koncernen från och med 1 januari 2010.

Förvärvade tillgångar i Techno Skruv i Värnamo AB, Corona Control AB, AxMediTec Sp. Z o.o, Lekangruppen, Ståiprofil PK AB, Ståiprofil PK Invest AB och Meson AB.

*Preliminär förvärvskalkyl*

Mkr

Köpeskillning inkl tilläggsköpeskillning	<b>728</b>		
Förvärvade tillgångar	Bokfört värde	Verkligt värdejustering	Verkligt värde
Goodwill	-	234	234
Agenturer, varumärken, kundrelationer, licenser etc	-	288	288
Materiella anläggningstillgångar	116	-	116
Finansiella anläggningstillgångar	1	-	1
Varulager	223	-	223
Övriga omsättningstillgångar	163	-	163
Likvida medel	78	-	78
Minoritetens andel	-16	-	-16
Uppskjuten skatteskuld	-22	-75	-97
Upplåning och pensionsförpliktelser	-116	-	-116
Övriga rörelseskulder	-146	-	-146
	<b>281</b>	<b>447</b>	<b>728</b>

Agenturer, kundrelationer, licenser etc kommer att skrivas av under 10 år medan varumärken antas ha evig livslängd. Varumärken ingår med 59 miljoner kronor.

Indutrade använder normalt en förvärvsstruktur med basköpeskillning och villkorad tilläggsköpeskillning. Initialt värderas tilläggsköpeskillningen till nuvärdet av det sannolika utfallet vilket för årets förvärv är 89 miljoner kronor. Tilläggsköpeskillningarna förfaller till betalning inom 2 år och utfallet kan maximalt bli 266 miljoner kronor. Om villkoren inte uppfylls för maximal tilläggsköpeskillning utfaller 30 miljoner kronor.

Transaktionskostnader för de förvärv som genomförts under perioden uppgår till en miljon kronor och ingår i Övriga intäkter och kostnader i resultaträkningen. Någon omvärdering av villkorade tilläggsköpeskillningar har ännu inte gjorts.

**Effekt på kassaflödet**

Köpeskillning inkl tilläggsköpeskillning	728
Ej utbetald villkorad köpeskillning	-89
Likvida medel i de förvärvade bolagen	-78
Utbetald tilläggsköpeskillning avseende tidigare års förvärv	88
<b>Summa effekt på kassaflödet</b>	<b>649</b>



## Effekt av gjorda förvärv 2009 och 2010

Mkr	Affärsområde	Bolag/Verksamhet	Nettoomsättning		EBITA	
			jul-sep	jan-sep	jul-sep	jan-sep
	Engineering & Equipment	Pumpverksamhet	3	4	0	0
	Flow Technology	Ingenjörfirman Rossing & Jansson AB, Corona Control-koncernen och Meson-koncernen	55	78	-1	1
	Industrial Components	Dominator Pump AB, AxMediTec-koncernen och Techno Skruv i Värnamo AB	37	115	6	20
	Special Products	Flintec Brasil Ltda, Key Valve Technologies Ltd., Filtertechnik AB, Lekang AS, Filtertechnik A/S, Stråiprofil PK Invest AB och Ståiprofil PK AB	125	294	25	57
	<b>Effekt på koncernen</b>		<b>220</b>	<b>491</b>	<b>30</b>	<b>78</b>
	Förvärv genomförda 2009		67	135	13	24
	Förvärv genomförda 2010		153	356	17	54
	<b>Effekt på koncernen</b>		<b>220</b>	<b>491</b>	<b>30</b>	<b>78</b>

Om de förvärvade enheterna konsoliderats fr.o.m. 1 januari 2010 skulle årets nettoomsättning ha uppgått till 5 150 mkr och EBITA skulle ha uppgått till 586 mkr.

## Förvärv efter rapportperiodens utgång

Indutrades dotterbolag Oy Lining Ab har förvärvat samtliga aktier i Flowtech Finland Oy med en årsomsättning på cirka 20 miljoner kronor. Flowtech Finland Oy, som utvecklar och levererar pumpstationer för avloppsvatten och tryckförstärkare för rent vatten, kommer att ingå i affärsområde Engineering & Equipment från och med oktober 2010.

Preliminär förvärvskalkyl kommer att presenteras i bokslutskommunikén för 2010.

## MODERBOLAGETS RESULTATRÄKNING

## - I SAMMANDRAG

Mkr	2010 jul-sep	2009 jul-sep	2010 jan-sep	2009 jan-sep	2009/10 rull 12 mån	2009 jan-dec
Nettoomsättning	0	0	0	0	1	1
<b>Bruttoresultat</b>	<b>0</b>	0	<b>0</b>	0	1	1
Administrationskostnader	-9	-8	-31	-27	-38	-34
Övriga intäkter och kostnader	-1	0	-1	-1	-1	-1
<b>Rörelseresultat</b>	<b>-10</b>	-8	<b>-32</b>	-28	-38	-34
Finansiella intäkter och kostnader	-7	-6	-6	-22	-12	-28
Resultat från andelar i koncernbolag	0	0	361	198	541	378
<b>Resultat efter finansiella poster</b>	<b>-17</b>	-14	<b>323</b>	148	491	316
Bokslutsdispositioner	-	-	-	-	13	13
Skatt	5	3	9	11	-42	-40
<b>Periodens resultat</b>	<b>-12</b>	-11	<b>332</b>	159	462	289
Avskrivning av materiella anläggningstillgångar	0	0	0	0	-1	-1

## MODERBOLAGETS BALANSRÄKNING

## - I SAMMANDRAG

Mkr	2010 30-sep	2009 30-sep	2009 31-dec
Immateriella anläggningstillgångar	2	1	2
Materiella anläggningstillgångar	2	2	2
Finansiella anläggningstillgångar	1 676	1 393	1 332
Kortfristiga fordringar	849	549	655
Likvida medel	15	11	41
<b>Summa tillgångar</b>	<b>2 544</b>	1 956	2 032
Eget kapital	1 041	750	881
Obeskattade reserver	1	14	1
Långfristiga skulder	699	448	420
Långfristig avsättning	7	116	83
Kortfristig avsättning	141	91	68
Kortfristiga räntebärande skulder	643	527	525
Kortfristiga räntefria skulder	12	10	54
<b>Summa eget kapital &amp; skulder</b>	<b>2 544</b>	1 956	2 032

## DEFINITIONER

<b>Avkastning på operativt kapital</b>	EBITA i procent av genomsnittligt operativt kapital per kvartal.
<b>Bruttomarginal</b>	Bruttoresultat dividerat med nettoomsättningen.
<b>EBITA</b>	Rörelseresultat före avskrivningar av immateriella anläggningstillgångar.
<b>EBITA marginal</b>	EBITA i procent av periodens nettoomsättning.
<b>Immateriella anläggningstillgångar</b>	Goodwill, agenturer, varumärken, kundlistor, licenser, och hyresrätter.
<b>Materiella anläggningstillgångar</b>	Byggnader, mark, maskiner och inventarier.
<b>Nettoinvesteringar</b>	Inköp minus försäljningar av immateriella och materiella anläggningstillgångar exklusive vad som ingår i förvärv och avyttringar av dotterföretag och verksamheter.
<b>Nettoskuldsättningsgrad</b>	Räntebärande nettoskuld dividerat med eget kapital.
<b>Operativt kapital</b>	Räntebärande nettoskuld och eget kapital.
<b>Resultat per aktie</b>	Periodens resultat dividerat med genomsnittligt antal utestående aktier.
<b>Räntebärande nettoskuld</b>	Räntebärande skulder inkl pensions-skuld minus likvida medel.
<b>Soliditet</b>	Eget kapital i procent av balansomslutningen.

## Indutrade i korthet

Indutrade marknadsför och säljer komponenter, system och tjänster med högt teknikinnehåll till industrin inom utvalda nischer. Koncernen skapar värde åt sina kunder genom att strukturera värdekedjan och effektivisera kundernas användning av tekniska komponenter och system. För koncernens leverantörer skapas värde genom att de erbjuds en effektiv försäljningsorganisation med hög teknisk kompetens samt upparbetade kundrelationer.

Indutrades verksamhet kännetecknas bland annat av:

- Tekniskt avancerade produkter för repetitiva behov.
- Tillväxt genom en strukturerad och väl beprövad förvävsstrategi.
- Decentraliserad organisation präglad av entreprenörskap.

Koncernen är uppdelad i fyra affärsområden:

Engineering & Equipment, Flow Technology, Industrial Components och Special Products.

Koncernens finansiella mål är att per år över en konjunkturcykel växa med 10 procent, uppnå en EBITA-marginal om minst 10 procent och en avkastning på operativt kapital överstigande 25 procent.

Indutrade är noterat på Nasdaq OMX Stockholm.