

# Delårsrapport första kvartalet

1 januari – 31 mars 2018

## Första kvartalet 2018

- Orderingen ökte med 14 procent till 4 173 (3 672) mkr. För jämförbara enheter var det en ökning med 3 procent.
- Nettoomsättningen ökade med 10 procent till 3 897 (3 533) mkr. För jämförbara enheter var det i nivå med föregående år.
- Rörelseresultat före avskrivningar av immateriella anläggningstillgångar hänförliga till förvärv (EBITA) ökade med 11 procent till 451 (406) mkr motsvarande en EBITA-marginal om 11,6 (11,5) procent.
- Kvartalets resultat ökade med 12 procent till 293 (261) mkr och resultat per aktie uppgick till 2,42 (2,18) kr.
- Obligationslån om 1 000 mkr emitterat.



## Resultatutveckling i sammandrag

Mkr	2018 jan-mar	2017 jan-mar	förändr.	2017/18 rull 12 mån	2017 jan-dec
Orderingång	4 173	3 672	14%	15 552	15 051
Nettoomsättning	3 897	3 533	10%	15 211	14 847
Rörelseresultat	391	351	11%	1 420	1 380
EBITA	451	406	11%	1 658	1 613
EBITA-marginal, %	11,6	11,5		10,9	10,9
Resultat före skatt	371	333	11%	1 348	1 310
Periodens resultat	293	261	12%	1 062	1 030
Resultat per aktie före utspädning, SEK	2,42	2,18	11%	8,79	8,54
Avkastning på operativt kapital, %	19	20		19	19
Kassaflöde från den löpande verksamheten	4	324	-99%	1 234	1 554
Nettoskuldssättningsgrad, %	72	74		72	74

# Q1

## VD-kommentar

*Vår affärsmodell som baseras på förvärv och utveckling av stabila och lönsamma bolag inom utvalda nischer, fortsätter att generera lönsam tillväxt. Marknaden är fortsatt god och resultatet för årets första kvartal är stabilt.*

### Första kvartalet

Under det första kvartalet 2018 har marknadsläget varit fortsatt bra med en stabil och hög efterfrågan.

Orderingången under kvartalet var god och ökade med 14 procent varav 3 procent organiskt. Faktureringen ökade med 10 procent, framförallt drivet av förvärv. För jämförbara enheter var faktureringen i nivå med föregående års höga nivå.

Kvartalet har påverkats negativt av färre faktureringsdagar jämfört med föregående år på grund av påsken. Den kalla och snörika vintern har påverkat negativt då arbetsförhållandena varit utmanande för vissa av våra bolag, speciellt de verksamma inom bygg- och anläggningsbranschen i Norden och till viss del även i Storbritannien och på Irland. En del av våra bolag utmanas av ett högt kapacitetsutnyttjande och längre leveranstider från våra leverantörer, vilket även det har haft en negativ påverkan.

Orderingången ökar organiskt inom sex av åtta affärsområden och orderingången översteg faktureringen med 7 procent. Den organiska omsättningen ökade inom sex av åtta affärsområden. Den lägre omsättningen inom affärsområdet Benelux är helt hänförlig till markant lägre försäljning inom ett av de större bolagen inom kraftgenerering/energisegmentet, dock jämfört med höga försäljningsnivåer förra året.

Överlag har koncernens bolag utvecklats positivt under kvartalet och levererat ett förbättrat resultat. EBITA och vinst per aktie ökade med 11 procent jämfört med föregående år. Kvartalets EBITA-marginal om 11,6 procent är i linje med föregående år.

Den omstrukturering som inleddes i slutet av 2017 inom Sander Meson-gruppen går enligt plan. Åtgärderna har omfattat konsolidering av verksamheter, personalneddragningar och andra aktiviteter med syfte att stärka den långsiktiga lönsamhetsnivån.

I februari refinansierade vi oss genom att emittera två icke säkerställda obligationslån om totalt 1 000 mkr.

Vi har sedan årsskiftet vår nya organisationsstruktur på plats, med ett utökat antal affärsområden och delvis ny ledningsgrupp, vilket ytterligare stärker affärsfokus och möjliggör fortsatt lönsam tillväxt.



### Förvärv

Under kvartalet har förvärvet av Zijtveld Grippers i Nederländerna genomförts. Bolaget utvecklar, tillverkar och marknadsför hydrauliska gripverktyg som används inom ett flertal olika branscher. Även några mindre add-on förvärv har slutförts under kvartalet.

Indutrades affärsmodell som bygger på decentralisering och entreprenörskap, är attraktiv för många potentiella säljare av företag. Möjligheterna till förvärv av framgångsrika företag med liknande värdegrund som vår är fortsatt goda.

### Utsikter

Vi har haft en bra start på 2018 med ett stabilt affärsklimat och bra underliggande efterfrågan. Indutrades affärsmodell står fast och ger oss goda förutsättningar till fortsatt positiv utveckling och att långsiktigt skapa hållbar, lönsam tillväxt.

Bo Annvik, VD

## Koncernens utveckling

### Orderingång

Orderingången i det första kvartalet uppgick till 4 173 (3 672) mkr, en ökning med 14 procent. För jämförbara enheter ökade orderingången med 3 procent, medan den förvärvade tillväxten uppgick till 9 procent. Valutakursförändringar påverkade orderingången positivt med 2 procent.

Affärsläget har under kvartalet varit fortsatt gynnsamt och stabilt. Det finns dock en viss negativ påverkan från färre antal arbetsdagar jämfört med föregående år samt en kall och snörik vinter. Starkast var den organiska utvecklingen av orderingången i affärsområdena Benelux, UK och DACH. Measurement & Sensor Technology samt Finland noterade en negativ utveckling under kvartalet som till viss del beror på stora ordrar och projekt föregående år.

Orderingången avseende ventiler för kraftgenerering var svag under 2016 och början av 2017, men har under de senaste kvartalerna förbättrats.

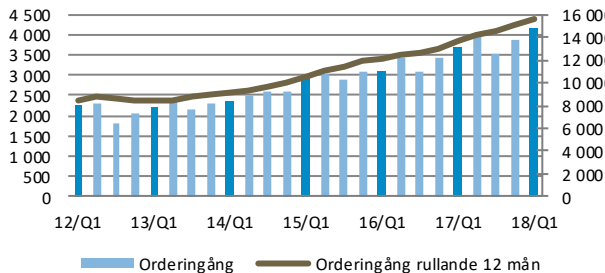
### Nettoomsättning

Under årets första kvartal ökade nettoomsättningen med 10 procent till 3 897 (3 533) mkr. Jämförbara enheter var oförändrade och förvärv bidrog med 8 procent. Valutakursförändringar påverkade nettoomsättningen positivt med 2 procent.

Sett per affärsområde noterades den mest positiva utvecklingen, vad gäller organisk tillväxt, i Measurement & Sensor Technology, UK och Fluids & Mechanical Solutions. Nettoomsättningen i affärsområde DACH var lägre än föregående år, i huvudsak beroende på en svag utveckling inom bygg- och anläggningsbranschen. Nettoomsättningen minskade organiskt även inom Benelux, vilket förklaras av den låga faktureringen avseende ventiler för kraftgenerering.

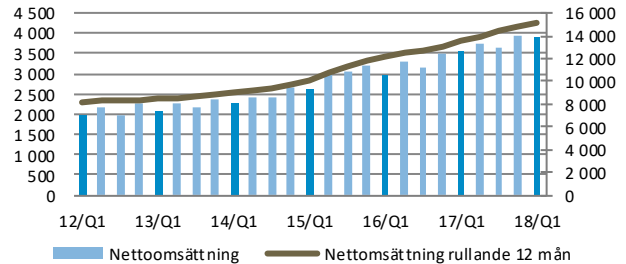
### Orderingång

Mkr

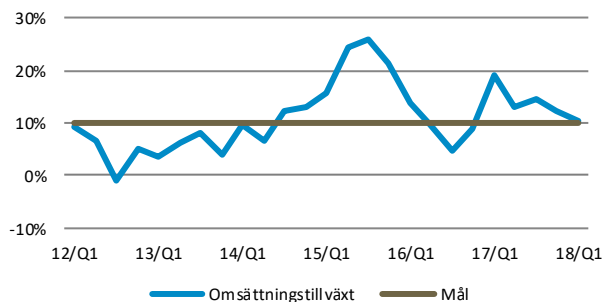


### Nettoomsättning

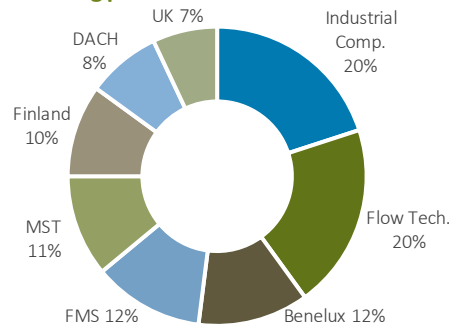
Mkr



### Omsättningstillväxt



### Nettoomsättning per affärsområde



# Q1

## Resultat

För årets första kvartal uppgick rörelseresultatet före avskrivning av immateriella tillgångar hänförliga till förvärv (EBITA) till 451 (406) mkr, en ökning med 11 procent. Jämförbara enheter var oförändrade, förvärv bidrog med 10 procent och valutakursförändringar påverkade resultatet positivt med 1 procent. EBITA-marginalen ökade och uppgick till 11,6 (11,5) procent.

Färre antal arbetsdagar jämfört med föregående år samt en kall och snörik vinter påverkade både fakturering och resultat negativt under kvartalet. Bruttomarginalen för koncernen ökade trots detta i jämförelse med motsvarande kvartal föregående år och uppgick till 34,6 (33,9) procent. Bruttomarginalen stärktes såväl organiskt som genom de förvärvade bolagen.

Affärsområdena Finland och DACH hade den största EBITA-marginalförbättringen, i båda fallen delvis tack vare förvärv och avyttringar. Den största organiska förbättringen av EBITA-marginalen var inom affärsområdet Finland. Effekter från förvärv och förändrad kund- och produktmix samt tidigare nämnda anledningar bidrog till en något lägre EBITA-marginal inom affärsområdena Measurement & Sensor Technology, UK och Benelux.

Den tidigare kommunicerade omstruktureringen inom Sander Meson-gruppen går enligt plan och beräknas vara avslutad under året.

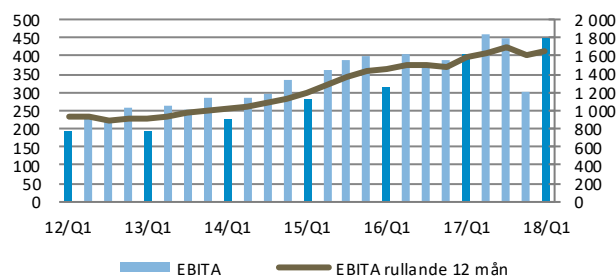
Finansnettot för det första kvartalet uppgick till -20 (-18) mkr. Skatt på kvartalets resultat uppgick till -78 (-72) mkr, motsvarande en skattebelastning på 21 (22) procent. Periodens resultat ökade med 12 procent och uppgick till 293 (261) mkr. Resultat per aktie före utspädning ökade med 11 procent och uppgick till 2,42 (2,18) kronor.

## Avkastning

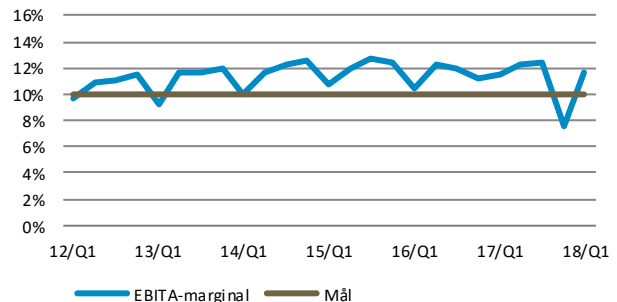
Avkastning på operativt kapital minskade något och uppgick till 19 (20) procent och på eget kapital till 21 (24) procent. Försämringen härrör från en ökad kapitalbindning.

### EBITA

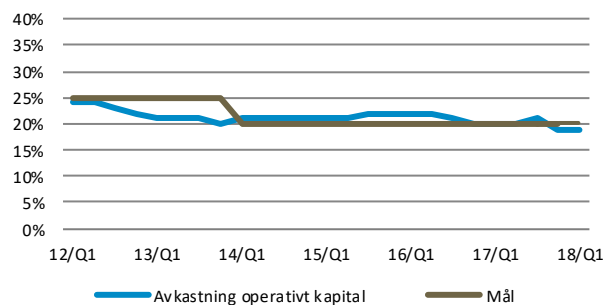
Mkr



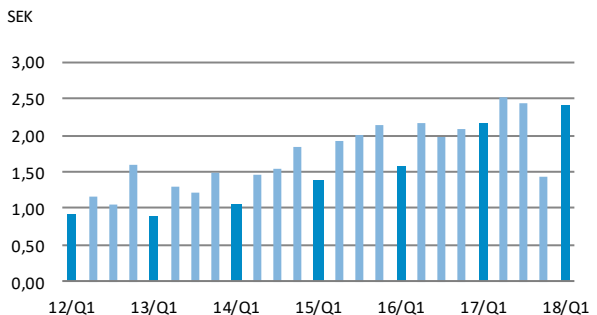
### EBITA-marginal



### Avkastning



### Vinst per aktie



## Affärsområden

### Benelux

Inom affärsområdet Benelux erbjuder verksamheterna specialtillverkade nischprodukter, konstruktionslösningar, service till eftermarknad och montering samt specialbearbetning. I affärsområdet ingår bolag med betydande inslag av egen tillverkning och egna produkter. Kunderna finns inom segmenten energi, bygg- och infrastruktur, hälso- och sjukvård, verkstad och kemi. Produktområden är till exempel ventiler, byggmaterial, hydraulik- och industriell utrustning, mätteknik och automation. Affärsområdet har starka marknadspositioner i Benelux-området (Belgien, Nederländerna och Luxemburg).

Mkr	2018 jan-mar	2017 jan-mar	förändr.	2017/18 rull 12 mån	2017 jan-dec
Nettoomsättning	480	458	5%	1 717	1 695
EBITA	77	76	1%	238	237
EBITA-marginal, %	16,0	16,6		13,9	14,0

Nettoomsättningen ökade under kvartalet med 5 procent till 480 (458) mkr. Jämförbara enheter minskade med 12 procent, förvärv bidrog med 13 och valutakursförändringar hade en positiv påverkan med 4 procent.

Marknadsläget är fortsatt bra i regionen. Minskningen i fakturering för jämförbara enheter beror på ventiler för kraftgenerering, som trots en förbättrad ordergång är fortsatt negativ jämfört med föregående år.

Ordergången översteg nettoomsättningen med 9 procent i kvartalet.

EBITA ökade med 1 procent i kvartalet till 77 (76) mkr, motsvarande en EBITA-marginal om 16,0 (16,6) procent. För jämförbara enheter minskade EBITA med 16 procent, förvärv bidrog med 14 procent medan valutakursförändringar ökade med 3 procent. Den lägre EBITA-marginalen under kvartalet kommer i huvudsak från en förändrad mix.

### DACH

Affärsområdet DACH omfattar verksamheter som erbjuder specialtillverkade nischprodukter, konstruktionslösningar, service till eftermarknad och montering samt specialbearbetning. I affärsområdet ingår bolag med betydande inslag av egen tillverkning och egna produkter. Kunderna återfinns inom segmenten energi, bygg- och infrastruktur, hälso- och sjukvård, verkstad och kemi. Produktområden är till exempel ventiler, byggmaterial, hydraulik- och industriell utrustning, mätteknik och automation. Varje enskilt företag har en stark marknadsposition i DACH-området (Tyskland, Österrike och Schweiz) med de flesta företag som marknadsledande inom sin nisch.

Mkr	2018 jan-mar	2017 jan-mar	förändr.	2017/18 rull 12 mån	2017 jan-dec
Nettoomsättning	296	216	37%	1 025	945
EBITA	30	20	50%	89	79
EBITA-marginal, %	10,1	9,3		8,7	8,4

Nettoomsättningen ökade under kvartalet med 37 procent till 296 (216) mkr. Jämförbara enheter minskade med 5 procent, förvärv bidrog positivt med 44 procent och valutakursförändringar hade en negativ påverkan med 2 procent.

Efterfrågan för affärsområdet var under kvartalet fortsatt stark i Tyskland. Utvecklingen var något svagare i Schweiz, särskilt för bolag inom bygg- och anläggningsbranschen.

Ordergången översteg faktureringen med 13 procent under kvartalet.

EBITA för kvartalet ökade med 50 procent till 30 (20) mkr och EBITA-marginalen uppgick till 10,1 (9,3) procent. För jämförbara enheter var minskningen 15 procent, förvärv bidrog positivt med 67 procent medan valutakursförändringar hade en negativ påverkan med 2 procent.

Den förbättrade EBITA-marginalen är hänförlig till förvärvade enheter. Exklusive förvärv minskade marginalen något som en följd av den lägre faktureringen.

# Q1

## Finland

Affärsområdet Finland omfattar bolag som erbjuder komponentförsäljning och specialanpassning, sammansättning och installation av produkter från olika leverantörer. Kunderna finns inom segmenten bygg och infrastruktur, verkstad, VA/VVS, energi och kemi. Produkterna inkluderar bland annat hydraulik och industriell utrustning, mätteknik, ventiler, service, filter- och processteknik. Affärsområdet har en stark marknadsposition i Finland.

Mkr	2018 jan-mar	2017 jan-mar	förändr.	2017/18 rull 12 mån	2017 jan-dec
Nettoomsättning	397	401	-1%	1 725	1 729
EBITA	38	32	19%	185	179
EBITA-marginal, %	9,6	8,0		10,7	10,4

Nettoomsättningen minskade under kvartalet med 1 procent till 397 (401) mkr. Jämförbara enheter ökade med 1 procent och valutakursförändringar påverkade positivt med 4 procent. Under kvartalet har Tecalemit Oy avyttrats, vilket minskade nettoomsättningen med 6 procent. Bolaget bedöms ha bättre utvecklingsmöjligheter med en annan ägare.

Efterfrågan under kvartalet var fortsatt stabil med ett högt kapacitetsutnyttjande i flertalet kundsegment. Kvartalets fakturering påverkades negativt av färre arbetsdagar jämfört med föregående år samt en kall och snörik vinter.

Orderingången och faktureringen var under kvartalet i nivå med varandra.

EBITA för kvartalet ökade med 19 procent till 38 (32) mkr och EBITA-marginalen nådde 9,6 (8,0) procent. Jämförbara enheter ökade med 16 procent, avyttringar bidrog negativt med 3 procent och valutakursförändringar påverkade positivt med 6 procent.

EBITA-marginalen förbättrades för flertalet bolag, bland annat tack vare positiva mixförändringar.

## Flow Technology

Affärsområdet Flow Technology omfattar verksamheter som erbjuder komponenter och system för att styra, mäta, övervaka och reglera flöden. I affärsområdet ingår bolag med olika specialiteter inom industriell flödesteknik. Kunderna finns inom segmenten processindustri, livs- och läkemedelsindustri, VA/VVS, energi och marin. Produktområden inkluderar ventiler, rör och rörsystem, mätteknik, pumpar, hydraulik och industriellutrustning. Affärsområdet har en stark marknadsposition framför allt i Sverige men även i övriga Norden.

Mkr	2018 jan-mar	2017 jan-mar	förändr.	2017/18 rull 12 mån	2017 jan-dec
Nettoomsättning	770	732	5%	3 173	3 135
EBITA	74	71	4%	346	343
EBITA-marginal, %	9,6	9,7		10,9	10,9

Nettoomsättningen ökade under kvartalet med 5 procent till 770 (732) mkr. Jämförbara enheter ökade med 1 procent medan förvärv bidrog med 3 procent. Valutakursförändringar hade en positiv påverkan med 1 procent.

Det råder fortsatt god efterfrågan på de flesta av affärsområdets marknader, med undantag av Ryssland. Faktureringen utvecklades positivt i flertalet bolag, men påverkades till viss del negativt av färre antal arbetsdagar än motsvarande period föregående år.

Orderingången översteg faktureringen med 13 procent under kvartalet.

EBITA för kvartalet ökade med 4 procent till 74 (71) mkr motsvarande en EBITA-marginal på 9,6 (9,7) procent. För jämförbara enheter minskade EBITA med 2 procent, förvärv bidrog positivt med 4 procent och valutakursförändringar hade en positiv påverkan med 2 procent.

Omstruktureringen inom Sander Meson-gruppen går enligt plan och beräknas vara avslutad under året.

## Fluids & Mechanical Solutions

Affärsområdet Fluids & Mechanical Solutions bolag erbjuder hydrauliska och mekaniska komponenter till industrin i Norden, övriga Europa och Nordamerika. Kundsegmenten finns inom bygg och infrastruktur, bilverkstäder, verkstad, VA/VVS och kommersiella fordon. Viktiga produktområden är filter, hydraulik, verktyg och transmission, industrifjädrar, ventiler, VA-produkter, stålkonstruktioner, kompressorer, vik-/blockväggar, produktmärkning samt konstruktionsplaster. Affärsområdet har en stark marknadsposition i Norden.

Mkr	2018 jan-mar	2017 jan-mar	förändr.	2017/18 rull 12 mån	2017 jan-dec
Nettoomsättning	477	457	4%	1 879	1 859
EBITA	65	60	8%	238	233
EBITA-marginal, %	13,6	13,1		12,7	12,5

Nettoomsättningen ökade under kvartalet med 4 procent till 477 (457) mkr. Jämförbara enheter ökade med 4 procent och valutakursförändringar hade en positiv påverkan med 1 procent. Under kvartalet har Tecalemit-bolagen i Baltikum avyttras vilket minskade nettoomsättningen med 1 procent. Bolagen bedöms ha bättre utvecklingsmöjligheter med en annan ägare.

Överlag var marknadsläget fortsatt positivt. Trots negativ påverkan av färre arbetsdagar och en kall vinter förbättrade många bolag faktureringen.

Orderingången översteg faktureringen med 5 procent under kvartalet.

EBITA ökade med 8 procent i kvartalet till 65 (60) mkr och EBITA-marginalen uppgick till 13,6 (13,1) procent. Jämförbara enheter ökade med 8 procent, förvärv och valutakursförändringar hade en marginell påverkan.

Förbättringen av EBITA-marginalen är framförallt hänförlig till en stark utveckling av bolagen inom industrisegmentet.

## Industrial Components

Inom affärsområdet Industrial Components erbjuder verksamheterna ett brett sortiment av tekniskt kvalificerade komponenter och system för produktion och underhåll inom industrin samt medicinteknisk utrustning. Produkterna är i stor utsträckning förbrukningsvaror. Kunderna finns inom segmenten verkstad, bygg och infrastruktur, kommersiella fordon, energi och hälso- och sjukvård. Produktområdena omfattar kemiteknik, hydraulik- och industriell utrustning, fästelement, verktyg, elektronik samt medicinteknik. Affärsområdet har en stark marknadsposition i Norden.

Mkr	2018 jan-mar	2017 jan-mar	förändr.	2017/18 rull 12 mån	2017 jan-dec
Nettoomsättning	788	668	18%	3 044	2 924
EBITA	85	68	25%	341	324
EBITA-marginal, %	10,8	10,2		11,2	11,1

Nettoomsättningen ökade under kvartalet med 18 procent till 788 (668) mkr. Jämförbara enheter ökade med 4 procent, förvärv bidrog positivt med 14 procent och valutakursförändringar hade en marginell påverkan.

Marknadsläget var fortsatt starkt under kvartalet. Faktureringen utvecklades positivt, trots den utdragna vintern och färre antal arbetsdagar.

Orderingången översteg faktureringen med 3 procent under kvartalet.

EBITA ökade med 25 procent i kvartalet till 85 (68) mkr och EBITA-marginalen uppgick till 10,8 (10,2) procent. EBITA för jämförbara enheter ökade med 12 procent, medan förvärv bidrog positivt med 13 procent. Valutakursförändringar hade en marginell påverkan.

Flertalet bolag förbättrade EBITA-marginalen jämfört med föregående år, i huvudsak drivet av den ökade faktureringen.



# Q1

## Measurement & Sensor Technology

Affärsområdet Measurement & Sensor Technology omfattar bolag som säljer konstruktionslösningar, mätinstrument, mätsystem, sensorer, styr- och reglerteknik samt utrustning för övervakning till olika branscher. Samtliga bolag inom affärsområdet har egna produkter baserade på avancerade tekniklösningar och egen utveckling, konstruktion och tillverkning. Exempel på kundsegment är olika typer av tillverkande industri såsom elektronik, fordon och energi men även till skogsindustri, shipping samt hälso- och sjukvård. Produktområden för affärsområdet är inom sensorer, mätteknik, elektronik, styr och regler samt industriell utrustning. Affärsområdets verksamheter arbetar globalt och har hela världen som marknad för sina produkter och finns etablerade med produktion och säljbolag i fyra världsdelar.

Mkr	2018 jan-mar	2017 jan-mar	förändr.	2017/18 rull 12 mån	2017 jan-dec
Nettoomsättning	418	395	6%	1 698	1 675
EBITA	65	66	-2%	290	291
EBITA-marginal, %	15,6	16,7		17,1	17,4

Nettoomsättningen ökade under kvartalet med 6 procent till 418 (395) mkr. Jämförbara enheter ökade med 5 procent och valutakursförändringar hade en positiv påverkan med 1 procent.

Efterfrågan var god under kvartalet. Omsättningsökningen motverkades till viss del av färre antal arbetsdagar.

Orderingången översteg faktureringen med 5 procent under kvartalet.

EBITA minskade med 2 procent i kvartalet till 65 (66) mkr och EBITA-marginalen uppgick till 15,6 (16,7) procent. För jämförbara enheter minskade EBITA med 2 procent och valutakursförändringar påverkade marginellt.

Den negativa utvecklingen av EBITA-marginalen förklaras i huvudsak av mixförändringar.

## UK

Bolagen inom affärsområdet UK erbjuder specialtillverkade nischprodukter, konstruktionslösningar, service till eftermarknad och montering samt specialbearbetning. I affärsområdet ingår bolag med betydande inslag av egen tillverkning och egna produkter. Exempel på kundsegment är inom energi, bygg- och infrastruktur, hälso- och sjukvård, verkstad, kemi, marin, flyg samt olja och gas. Produktområden är till exempel fjädrar, kolringar, pressarbete, ventilationskanaler, rör- och rörsystem, icke-metalliska och kompositförseglingar, ventilgrenrör, drivaxlar och industriell utrustning. Varje enskilt företag har en stark marknadsposition i Storbritannien, med de flesta företag som marknadsledande inom sin nisch.

Mkr	2018 jan-mar	2017 jan-mar	förändr.	2017/18 rull 12 mån	2017 jan-dec
Nettoomsättning	280	218	28%	994	932
EBITA	42	34	24%	135	127
EBITA-marginal, %	15,0	15,6		13,6	13,6

Nettoomsättningen ökade under kvartalet med 28 procent till 280 (218) mkr. Jämförbara enheter ökade med 5 procent, förvärv bidrog positivt med 22 procent och valutakursförändringar hade en positiv påverkan med 1 procent.

Efterfrågan var fortsatt god under kvartalet till stor del drivet av exportindustrin. Faktureringen påverkades av färre antal arbetsdagar, samt en kall och snörik vinter.

Orderingången översteg faktureringen med 11 procent under kvartalet.

EBITA ökade med 24 procent i kvartalet till 42 (34) mkr och EBITA-marginalen uppgick till 15,0 (15,6) procent. Jämförbara enheter ökade med 5 procent, förvärv bidrog positivt med 17 procent och valutakursförändringar hade en positiv påverkan om 2 procent.

Minskningen av EBITA-marginalen jämfört med föregående år är hänförlig till förvärvade bolag. Exklusive förvärv och valuta var EBITA-marginalen bättre än föregående år.



## Övrig finansiell information

### Finansiell ställning

Det egna kapitalet uppgick till 5 654 (4 664) mkr och soliditeten till 42 (40) procent.

Likvida medel uppgick till 511 (546) mkr. Därutöver fanns outnyttjade kreditlöften om 2 854 (2 880) mkr. Den räntebärande nettoskulden vid periodens slut uppgick till 4 078 (3 474) mkr.

Indutrade etablerade under det första kvartalet ett MTN-program (Medium Term Note) med en låneram om 3 miljarder kronor. MTN-programmet ger Indutrade möjlighet att emittera obligationer på den svenska marknaden och är ett komplement till den nuvarande finansieringsstrukturen. Den 19 februari 2018 emitterade Indutrade två icke-säkerställda obligationslån om totalt 1 000 mkr med en löptid om fem år.

Nettoskulsättningsgraden vid utgången av perioden var 72 (74) procent

### Kassaflöde, investeringar och avskrivningar

Kassaflödet från den löpande verksamheten uppgick till 4 (324) mkr för kvartalet. Kassaflödet efter nettoinvesteringar i immateriella och materiella anläggningstillgångar, exklusive företagsförvärv, uppgick till -66 (274) mkr. Förändringen beror huvudsakligen på ett ökat rörelsekapital, delvis drivet av generellt ökade volymer och delvis av lageruppbyggnad för att bibehålla leveransservice.

Koncernens nettoinvesteringar, exklusive företagsförvärv, uppgick till 70 (50) mkr. Avskrivning av materiella anläggningstillgångar uppgick till 55 (49) mkr.

Investeringar i företagsförvärv uppgick till 172 (125) mkr. Därutöver har villkorad köpeskilling avseende tidigare års förvärv utbetalats med 66 (24) mkr. Avyttringar uppgick till 18 (-).

### Personal

Vid periodens utgång var antalet medarbetare 6 655 jämfört med 6 545 vid årets början. Genom förvärv har 61 medarbetare tillkommit under året.

### Förvärv av företag

Koncernen har genomfört följande företagsförvärv, som under år 2018 konsolideras för första gången.

Tillträde	Förvärv	Tillhör affärsområde	Omsättning/mkr*	Antal anställda*
Februari	Zijtveld Grippers B.V.	Benelux	130	40
Februari	RA Howarth Engineering Ltd	UK	20	16
Februari	Gaveco AB	Flow Technology	15	5
<b>Totalt</b>			<b>165</b>	<b>61</b>

\*Bedömd årsomsättning och antal anställda vid tidpunkten för förvärvet.

Ytterligare information om de genomförda företagsförvärven återfinns på sidan 20 i delårsrapporten.

# Q1

## Händelser efter rapportperiodens utgång

Inga väsentliga händelser för koncernen har inträffat efter rapportperiodens utgång.

## Organisation

Från och med den 1 april 2018 har Patrik Johnson tillträtt sin tjänst som Ekonomi- och finansdirektör.

## Moderbolaget

Huvudsakliga funktioner för Indutrade AB är att ansvara för affärsutveckling, förvärv, finansiering, styrning, analys och kommunikation. Moderbolagets omsättning, som uteslutande består av internfakturering av tjänster, uppgick under perioden januari - mars till 0 (0) mkr. Moderbolagets finansiella anläggningstillgångar utgörs främst av aktier i dotterbolag. Under perioden januari - mars har moderbolaget inte förvärvat aktier i något bolag. Moderbolaget har inte gjort några större investeringar i immateriella eller materiella anläggningstillgångar. Antalet medarbetare den 31 mars uppgick till 13 (11) personer.

## Risker och osäkerhetsfaktorer

Indutradekoncernen bedriver verksamhet i 31 länder, i fyra världsdelar, genom cirka 200 bolag. Denna spridning tillsammans med ett stort antal kunder i olika branscher och ett stort antal leverantörer begränsar de affärsmässiga och finansiella riskerna. Utöver de risker och osäkerheter som beskrivs i Indutrades årsredovisning 2017 bedöms inte några väsentliga risker eller osäkerheter ha tillkommit eller fallit bort. Då moderbolaget ansvarar för koncernens finansiering är det utsatt för finansieringsrisk.

Moderbolagets övriga verksamhet är inte utsatt för risker annat än indirekt via dotterbolagen. För en mer fullständig redogörelse av risker som påverkar koncernen och moderbolaget hänvisas till årsredovisningen 2017.

## Transaktioner med närstående

Transaktioner mellan Indutrade och närstående som väsentligt påverkat företagens ställning och resultat har inte ägt rum under perioden.

## Redovisningsprinciper

Indutrade tillämpar International Financial Reporting Standards (IFRS). Denna delårsrapport är upprättad i enlighet med IAS 34 och RFR 1. Moderbolaget tillämpar RFR 2. För koncernen och moderbolaget har samma redovisningsprinciper och beräkningsgrunder tillämpats som i den senaste årsredovisningen med undantag av nedan beskrivna ändrade redovisningsprinciper.

Indutrade har börjat tillämpa IFRS 9 Finansiella instrument och IFRS 15 Intäkter från avtal med kunder

från och med 1 januari 2018. Effekterna av övergången till IFRS 9 och IFRS 15 framgår nedan.

IFRS 9 Finansiella instrument, som trädde i kraft den 1 januari 2018, har ersatt IAS 39 Finansiella instrument Redovisning och värdering. IFRS 9 innebär förändringar av hur finansiella tillgångar klassificeras, värderas och redovisas. Standarden inför bland annat en nedskrivningsmodell baserad på förväntade kreditförluster. Indutrades kundförluster har under åren varit mycket begränsade och effekterna av IFRS 9 är marginella. Ingen justering har gjorts i öppningsbalanserna.

IFRS 15 Intäkter från kontrakt med kunder, som trädde i kraft den 1 januari 2018 har ersatt IAS 18 Intäkter och IAS 11 Entreprenadavtal. Effekter hos Indutrades dotterbolag har kartlagts i ett projekt som inleddes 2016. Införandet av IFRS 15 har inte medfört någon effekt på koncernens finansiella rapporter utöver utökade upplysningskrav, se tabell på sidan 19.

Indutrades intäkter består till övervägande delen av försäljning av varor som intäktsredovisas vid en viss tidpunkt. Försäljningen redovisas som intäkt när kontrollen för varorna överförs, vilket vanligtvis inträffar när varorna levereras till kunden. Vissa avtal inkluderar tjänster, t ex. installation av en produkt. Om installationen kan utföras av en annan leverantör redovisas tjänsten som ett separat prestationsåtagande. I detta fall fördelas transaktionspriset till varje separat prestationsåtagande baserat på deras fristående försäljningspriser. I ett fåtal fall förekommer intäkter från service/underhållsavtal. Dessa intäkter redovisas linjärt över kontraktets löptid. Ett fåtal bolag arbetar med större projekt och uppfyller kraven för att redovisa över tid. Uppskattningar gällande intäkter, kostnader eller färdigställandegraden av projekt revideras om omständigheterna förändras.

Den nya leasingstandarden IFRS 16, som har antagits av EU, ersätter nuvarande IAS 17 den 1 januari 2019. Standarden innebär förändringar framförallt för leasetagaren genom att uppdelningen av leasingavtal i operationell och finansiell leasing tas bort. Tillgångar och skulder hänförliga till alla leasingavtal, med några undantag, ska redovisas i balansräkningen. I resultaträkningen redovisas ränta och avskrivningar istället för leasingkostnader. Ett projekt pågår för att analysera effekterna. För en indikation om förändringens omfattning se Årsredovisningen 2017 not 9 Operationella hyres- och leasingavtal. Indutrade kommer att implementera den nya standarden från och med 1 januari 2019.

## Kommande rapporteringstillfällen

- Delårsrapport 1 januari – 30 juni 2018 publiceras den 25 juli 2018.
- Delårsrapport 1 januari – 30 september 2018 publiceras den 8 november 2018.

Stockholm den 26 april 2018  
Indutrade AB (publ)

Bo Annvik  
Verkställande direktör

Rapporten har ej varit föremål för översiktlig granskning av bolagets revisorer.

### Notera

Denna information är sådan information som Indutrade AB är skyldigt att offentliggöra enligt EU:s marknadsmissbruksförordning och lagen om värdepappersmarknaden. Informationen lämnades för offentliggörande genom följande kontaktpersoner den 26 april 2018 kl 14.00 CET.

### Ytterligare information

För ytterligare information vänligen kontakta:  
Bo Annvik, Verkställande direktör, telefon 08 703 03 00,  
Patrik Johnson, Ekonomi- och finansdirektör, telefon  
070 397 50 30 eller Frida Adrian, ansvarig för  
kommunikation och investor relations, telefon  
070 930 93 24.

### Rapporten kommenteras på följande sätt:

Genom en webcast presenteras rapporten den 26 april kl 15.00 under följande länk:  
<http://event.on24.com/wcc/r/1655058-1/CE1E89E04F8D9018F8774C1ABA29D404?partnerref=rss-events>

För att ta del av presentationen via telefon och ställa frågor ring:

UK: +44 203 008 9803  
SE: +46 8 566 426 65  
US: +1 855 831 5948

# Q1

## Indutradekoncernens resultaträkning

### – i sammandrag

Mkr	2018 jan-mar	2017 jan-mar	2017/18 rull 12 mån	2017 jan-dec
Nettoomsättning	3 897	3 533	15 211	14 847
Kostnad för sålda varor	-2 549	-2 336	-10 094	-9 881
<b>Bruttoresultat</b>	<b>1 348</b>	<b>1 197</b>	<b>5 117</b>	<b>4 966</b>
Utvecklingskostnader	-48	-44	-182	-178
Försäljningskostnader	-663	-585	-2 541	-2 463
Administrationskostnader	-244	-218	-919	-893
Övriga intäkter och kostnader	-2	1	-55	-52
<b>Rörelseresultat</b>	<b>391</b>	<b>351</b>	<b>1 420</b>	<b>1 380</b>
Finansnetto	-20	-18	-72	-70
<b>Resultat efter finansiella poster</b>	<b>371</b>	<b>333</b>	<b>1 348</b>	<b>1 310</b>
Skatt	-78	-72	-286	-280
<b>Periodens resultat</b>	<b>293</b>	<b>261</b>	<b>1 062</b>	<b>1 030</b>
<i>Resultat, hänförligt till:</i>				
Moderbolagets aktieägare	292	261	1 060	1 029
Innehav utan bestämmande inflytande	1	0	2	1
	<b>293</b>	<b>261</b>	<b>1 062</b>	<b>1 030</b>
<b>EBITA</b>	<b>451</b>	<b>406</b>	<b>1 658</b>	<b>1 613</b>
<i>I rörelseresultatet ingår:</i>				
Avskrivning av immateriella anläggningstillgångar <sup>1)</sup>	-70	-61	-267	-258
varav hänförliga till förvärv	-60	-55	-238	-233
Avskrivning av materiella anläggningstillgångar	-55	-49	-212	-206
Resultat per aktie före utspädning, SEK	2,42	2,18	8,79	8,54
Resultat per aktie efter utspädning, SEK	2,42	2,17	8,78	8,53

<sup>1)</sup> Exklusive nedskrivningar

## Indutradekoncernens rapport över totalresultat

Mkr	2018 jan-mar	2017 jan-mar	2017/18 rull 12 mån	2017 jan-dec
<b>Periodens resultat</b>	<b>293</b>	<b>261</b>	<b>1 062</b>	<b>1 030</b>
<b>Övrigt totalresultat</b>				
<b>Poster som senare kan återföras i resultaträkningen</b>				
Verkligt värdejustering av säkringsinstrument	1	5	13	17
Skatt hänförlig till verkligt värdejustering	0	-1	-3	-4
Omräkningsdifferenser	192	0	194	2
<b>Poster som inte ska återföras i resultaträkningen</b>				
Aktuariella vinster/förluster	-	-	1	1
Skatt hänförlig till aktuariella vinster/förluster	-	-	0	0
<b>Övrigt totalresultat för perioden, netto efter skatt</b>	<b>193</b>	<b>4</b>	<b>205</b>	<b>16</b>
<b>Summa totalresultat för perioden</b>	<b>486</b>	<b>265</b>	<b>1 267</b>	<b>1 046</b>
<i>Totalresultat, hänförligt till:</i>				
Moderbolagets aktieägare	485	265	1 265	1 045
Innehav utan bestämmande inflytande	1	0	2	1

## Indutradekoncernens balansräkning – i sammandrag

Mkr	2018 31-mar	2017 31-mar	2017 31-dec
Goodwill	3 013	2 449	2 845
Övriga immateriella anläggningstillgångar	2 187	1 889	2 102
Materiella anläggningstillgångar	1 701	1 481	1 618
Finansiella anläggningstillgångar	141	119	139
Varulager	2 719	2 295	2 517
Kundfordringar	2 763	2 427	2 469
Övriga fordringar	469	395	412
Likvida medel	511	546	464
<b>Summa tillgångar</b>	<b>13 504</b>	<b>11 601</b>	<b>12 566</b>
Eget kapital	5 654	4 664	5 168
Långfristiga räntebärande skulder inkl pensionsförpliktelser	2 549	2 141	1 569
Övriga långfristiga skulder och avsättningar	626	564	600
Kortfristiga räntebärande skulder	2 040	1 879	2 724
Leverantörsskulder	1 214	1 049	1 081
Övriga kortfristiga skulder	1 421	1 304	1 424
<b>Summa eget kapital och skulder</b>	<b>13 504</b>	<b>11 601</b>	<b>12 566</b>

# Q1

## Indutradekoncernens förändring i eget kapital – i sammandrag

Hänförligt till moderbolagets aktieägare Mkr	2018 31-mar	2017 31-mar	2017 31-dec
Ingående eget kapital	5 151	4 389	4 389
Summa totalresultat för perioden	485	265	1 045
Likvid för utfärdade teckningsoptioner	-	-	8
Nyemission	-	-	95
Utdelning	- <sup>1)</sup>	-	-384 <sup>2)</sup>
Förvärv innehav utan bestämmande inflytande	-	-	-2
<b>Utgående eget kapital</b>	<b>5 636</b>	<b>4 654</b>	<b>5 151</b>
<sup>1)</sup> Föreslagen utdelning per aktie avseende 2017 uppgår till 3,75 kr			
<sup>2)</sup> Utdelning per aktie avseende 2016 uppgick till 3,20 kr			
<i>Eget kapital, hänförligt till:</i>			
Moderbolagets aktieägare	5 636	4 654	5 151
Innehav utan bestämmande inflytande	18	10	17
	<b>5 654</b>	<b>4 664</b>	<b>5 168</b>

## Indutradekoncernens kassaflödesanalys

### – i sammandrag

Mkr	2018 jan-mar	2017 jan-mar	2017/18 rull 12 mån	2017 jan-dec
Rörelseresultat	391	351	1 420	1 380
Ej kassaflödespåverkande poster	123	121	549	547
Räntor och finansiella poster, netto	-15	-13	-64	-62
Betald skatt	-145	-70	-426	-351
Förändring av rörelsekapital	-350	-65	-245	40
<b>Kassaflöde från den löpande verksamheten</b>	<b>4</b>	<b>324</b>	<b>1 234</b>	<b>1 554</b>
Nettoinvestering i anläggningstillgångar	-70	-50	-256	-236
Företagsförvärv och avyttringar	-220	-149	-1 078	-1 007
Förändring av övriga finansiella tillgångar	1	0	2	1
<b>Kassaflöde från investeringsverksamheten</b>	<b>-289</b>	<b>-199</b>	<b>-1 332</b>	<b>-1 242</b>
Nettoupplåning/amortering	351	85	382	116
Utbetald utdelning	-	-	-384	-384
Likvid för utfärdade teckningsoptioner	-	-	8	8
Nyemission	-	-	95	95
<b>Kassaflöde från finansieringsverksamheten</b>	<b>351</b>	<b>85</b>	<b>101</b>	<b>-165</b>
<b>Periodens kassaflöde</b>	<b>66</b>	<b>210</b>	<b>3</b>	<b>147</b>
Likvida medel vid periodens början	464	332	546	332
Kursdifferens	-19	4	-38	-15
<b>Likvida medel vid periodens slut</b>	<b>511</b>	<b>546</b>	<b>511</b>	<b>464</b>



# Q1

## Nyckeltal

<b>Rullande 12 mån t.o.m.</b>	<b>2018 31-mar</b>	<b>2017 31-dec</b>	<b>2017 31-mar</b>	<b>2016 31-dec</b>	<b>2015 31-dec</b>
Nettoomsättning, mkr	15 211	14 847	13 525	12 955	11 881
Försäljningstillväxt, %	12	15	10	9	22
EBITA, mkr	1 658	1 613	1 579	1 484	1 427
EBITA-marginal, %	10,9	10,9	11,7	11,5	12,0
Operativt kapital vid periodens slut, mkr	9 732	8 997	8 138	8 027	6 656
Operativt kapital genomsnitt, mkr	8 747	8 444	7 817	7 491	6 537
Avkastning på operativt kapital, % <sup>1)</sup>	19	19	20	20	22
Eget kapital genomsnitt, mkr	4 971	4 746	4 160	3 976	3 440
Avkastning på eget kapital, % <sup>1)</sup>	21	22	24	24	26
Räntebärande nettoskuld vid periodens slut, mkr	4 078	3 829	3 474	3 628	2 949
Nettoskuldsättningsgrad, %	72	74	74	82	80
Nettoskuld/EBITDA, ggr	2,1	2,1	1,9	2,2	1,8
Soliditet, %	42	41	40	40	40
Medelantal anställda	6 348	6 156	5 657	5 495	4 978
Antal anställda vid periodens slut	6 655	6 545	5 878	5 705	5 107
<i>Hänförligt till moderbolagets aktieägare</i>					
<i>Nyckeltal per aktie</i>					
Resultat per aktie före utspädning, kr	8,79	8,54	8,40	7,80	7,44
Resultat per aktie efter utspädning, kr	8,78	8,53	8,38	7,78	7,44
Eget kapital per aktie, kr	46,66	42,64	38,78	36,58	30,86
Kassaflöde från den löpande verksamheten per aktie, kr	10,23	12,90	11,87	10,06	8,97
Genomsnittligt antal aktier före utspädning, '000	120 660	120 457	120 000	120 000	120 000
Genomsnittligt antal aktier efter utspädning, '000	120 746	120 617	120 268	120 251	120 094
Antal aktier vid periodens utgång, '000	120 799	120 799	120 000	120 000	120 000

<sup>1)</sup> Beräknat på genomsnittligt kapital.

## Utveckling affärsområden

Nettoomsättning, Mkr	2018 jan-mar	2017 jan-mar	2017/18 rull 12 mån	2017 jan-dec
Benelux	480	458	1 717	1 695
DACH	296	216	1 025	945
Finland	397	401	1 725	1 729
Flow Technology	770	732	3 173	3 135
Fluids & Mechanical Solutions	477	457	1 879	1 859
Industrial Components	788	668	3 044	2 924
Measurement & Sensor Technology	418	395	1 698	1 675
UK	280	218	994	932
Moderbolag & koncernposter	-9	-12	-44	-47
	<b>3 897</b>	<b>3 533</b>	<b>15 211</b>	<b>14 847</b>
EBITA, Mkr	2018 jan-mar	2017 jan-mar	2017/18 rull 12 mån	2017 jan-dec
Benelux	77	76	238	237
DACH	30	20	89	79
Finland	38	32	185	179
Flow Technology	74	71	346	343
Fluids & Mechanical Solutions	65	60	238	233
Industrial Components	85	68	341	324
Measurement & Sensor Technology	65	66	290	291
UK	42	34	135	127
Moderbolag & koncernposter	-25	-21	-204	-200
	<b>451</b>	<b>406</b>	<b>1 658</b>	<b>1 613</b>
EBITA-marginal, %	2018 jan-mar	2017 jan-mar	2017/18 rull 12 mån	2017 jan-dec
Benelux	16,0	16,6	13,9	14,0
DACH	10,1	9,3	8,7	8,4
Finland	9,6	8,0	10,7	10,4
Flow Technology	9,6	9,7	10,9	10,9
Fluids & Mechanical Solutions	13,6	13,1	12,7	12,5
Industrial Components	10,8	10,2	11,2	11,1
Measurement & Sensor Technology	15,6	16,7	17,1	17,4
UK	15,0	15,6	13,6	13,6
	<b>11,6</b>	<b>11,5</b>	<b>10,9</b>	<b>10,9</b>

# Q1

## Utveckling affärsområden per kvartal

Nettoomsättning, Mkr	2018	2017			
	jan-mar	okt-dec	jul-sep	apr-jun	jan-mar
Benelux	480	416	391	430	458
DACH	296	280	218	231	216
Finland	397	461	415	452	401
Flow Technology	770	794	810	799	732
Fluids & Mechanical Solutions	477	474	441	487	457
Industrial Components	788	831	719	706	668
Measurement & Sensor Technology	418	447	399	434	395
UK	280	243	251	220	218
Moderbolag & koncernposter	-9	-14	-11	-10	-12
	<b>3 897</b>	<b>3 932</b>	<b>3 633</b>	<b>3 749</b>	<b>3 533</b>

EBITA, Mkr	2018	2017			
	jan-mar	okt-dec	jul-sep	apr-jun	jan-mar
Benelux	77	49	52	60	76
DACH	30	15	21	23	20
Finland	38	43	53	51	32
Flow Technology	74	82	99	91	71
Fluids & Mechanical Solutions	65	52	57	64	60
Industrial Components	85	96	81	79	68
Measurement & Sensor Technology	65	75	70	80	66
UK	42	29	34	30	34
Moderbolag & koncernposter	-25	-142	-17	-20	-21
	<b>451</b>	<b>299</b>	<b>450</b>	<b>458</b>	<b>406</b>

EBITA-marginal, %	2018	2017			
	jan-mar	okt-dec	jul-sep	apr-jun	jan-mar
Benelux	16,0	11,8	13,3	14,0	16,6
DACH	10,1	5,4	9,6	10,0	9,3
Finland	9,6	9,3	12,8	11,3	8,0
Flow Technology	9,6	10,3	12,2	11,4	9,7
Fluids & Mechanical Solutions	13,6	11,0	12,9	13,1	13,1
Industrial Components	10,8	11,6	11,3	11,2	10,2
Measurement & Sensor Technology	15,6	16,8	17,5	18,4	16,7
UK	15,0	11,9	13,5	13,6	15,6
	<b>11,6</b>	<b>7,6</b>	<b>12,4</b>	<b>12,2</b>	<b>11,5</b>

## Intäkternas fördelning

### Nettoomsättning per geografisk marknad

2018

jan-mar, Mkr	Benelux	DACH	Finland	FT	FM	IC	MST	UK	Elim. <sup>1)</sup>	Total
Norden	4	1	371	491	311	703	124	15	-3	2 017
Övriga Europa	382	280	23	250	136	75	148	229	-3	1 520
Nord- och Sydamerika	35	11	1	5	21	5	97	18	-1	192
Asien	45	3	1	21	8	4	44	14	-1	139
Övrigt	14	1	1	3	1	1	5	4	-1	29
	<b>480</b>	<b>296</b>	<b>397</b>	<b>770</b>	<b>477</b>	<b>788</b>	<b>418</b>	<b>280</b>	<b>-9</b>	<b>3 897</b>

2017

jan-mar, Mkr	Benelux	DACH	Finland	FT	FM	IC	MST	UK	Elim. <sup>1)</sup>	Total
Norden	6	1	371	440	305	603	133	12	-4	1 867
Övriga Europa	346	204	26	258	127	58	118	178	-4	1 311
Nord- och Sydamerika	45	8	1	4	16	3	88	16	-2	179
Asien	39	2	2	28	7	2	50	9	-1	138
Övrigt	22	1	1	2	2	2	6	3	-1	38
	<b>458</b>	<b>216</b>	<b>401</b>	<b>732</b>	<b>457</b>	<b>668</b>	<b>395</b>	<b>218</b>	<b>-12</b>	<b>3 533</b>

<sup>1)</sup> Moderbolag och koncernposter

FT - Flow Technology

FM - Fluids & Mechanical Solutions

IC - Industrial Components

MST - Measurement & Sensor Technology

# Q1

## Förvärv

### Förvärv 2018

Samtliga aktier har förvärvats i Zijtveld Grijpers B.V., Nederländerna.

### Benelux

Den 21 februari förvärvades Zijtveld Grijpers B.V., Nederländerna, med en årsomsättning om 130 mkr. Bolaget utvecklar, tillverkar och marknadsför hydrauliska gripverktyg för entreprenadmaskiner. Verktygen används inom ett flertal branscher, till exempel inom demolering, byggnation, infrastruktur, återvinning och materialhantering.

### Flow Technology

Den 16 februari förvärvades Gaveco AB, Sverige, med en årsomsättning om 15 mkr. Bolaget tillverkar komponenter och system för högtryckssatta gaser.

### UK

Den 6 februari förvärvades RA Howarth Engineering Ltd, Storbritannien, med en årsomsättning om 20 mkr. Bolaget erbjuder nischad CNC-bearbetning.

## Förvärvade tillgångar 2018

*Preliminära förvärvskalkyler*

**Mkr**

---

Köpeskilling inkl villkorad köpeskilling om 44 Mkr 243

---

<b>Förvärvade tillgångar</b>	<b>Bokfört värde</b>	<b>Verkligt värde-justering</b>	<b>Verkligt värde</b>
Goodwill	-	81	81
Agenturer, varumärken, kundrelationer, licenser etc	-	81	81
Materiella anläggningstillgångar	19	-	19
Finansiella anläggningstillgångar	-	-	-
Varulager	21	-	21
Övriga omsättningstillgångar <sup>1)</sup>	59	-	59
Likvida medel	27	-	27
Uppskjuten skatteskuld	-1	-20	-21
Avsättningar inkl pensionsförpliktelser	-1	-	-1
Övriga rörelseskulder	-23	-	-23
Innehav utan bestämmande inflytande	-	-	-
	<b>101</b>	<b>142</b>	<b>243</b>

<sup>1)</sup> Huvudsakligen kundfordringar

Agenturer, kundrelationer, licenser etc kommer att skrivas av under 10-20 år, medan varumärken antas ha en obestämbar livslängd. Varumärken ingår med 0 mkr.

Indutrade använder normalt en förvävsstruktur med basköpeskilling och villkorad köpeskilling. Initialt värderas den villkorade köpeskillingen till nuvärdet av det sannolika utfallet, vilket för årets förvärv är 44 mkr. De villkorade köpeskillingarna förfaller till betalning inom tre år och utfallet kan maximalt bli 46 mkr. Om villkoren inte uppfylls kan utfallet bli i intervallet 0-46 mkr.

Transaktionskostnader för de förvärv som genomförts under perioden uppgår till 1 (3) mkr och ingår i Övriga intäkter och kostnader i resultaträkningen. Villkorade köpeskillingar har omvärderats med 3 (3) mkr. Intäkten redovisas i Övriga intäkter och kostnader med 3 (3) mkr och i finansnettot med 0 (0) mkr.

Förvärvskalkylerna för RS Technics BV, Sunflower Medical Ltd, Ellard Ltd och Türenfabrik Safenwil AG, som förvärvades under första kvartalet 2017, har nu fastställts. Inga väsentliga justeringar har gjorts i kalkylerna. För övriga förvärv är förvärvskalkylerna preliminära. Indutrade betraktar kalkylerna som preliminära under den tid det råder osäkerhet om exempelvis utfallet av garantier i förvärvsavtalen rörande varulager och kundfordringar.

### Förvärvens effekt på kassaflödet

Mkr	
Köpeskilling inkl villkorad köpeskilling	243
Ej utbetalad köpeskilling	-44
Likvida medel i de förvärvade bolagen	-27
Utbetalad köpeskilling avseende tidigare års förvärv	66
<b>Summa effekt på kassaflödet</b>	<b>238</b>

### Effekt av gjorda förvärv 2017 och 2018

Mkr Affärsområde	Nettoomsättning	EBITA
	jan-mar	jan-mar
Benelux	59	10
DACH	95	13
Finland	-	-
Flow technology	24	3
Fluids & Mechanical Solutions	-	-
Industrial Components	97	10
Measurement & Sensor Technology	-	-
UK	48	6
<b>Effekt på koncernen</b>	<b>323</b>	<b>42</b>
Förvärv genomförda 2017	294	37
Förvärv genomförda 2018	29	5
<b>Effekt på koncernen</b>	<b>323</b>	<b>42</b>

Om samtliga förvärvade enheter konsoliderades från och med 1 januari 2018 skulle årets nettoomsättning ha uppgått till 3 911 mkr och EBITA skulle ha uppgått till 454 mkr.

### Förvärv efter rapportperiodens utgång

Inga förvärv har gjorts efter balansdagen.

### Avyttringar

Tecalemit-bolagen i Finland och Baltikum har avyttrats. Årsomsättningen uppgick till 120 mkr. Rearesultatet blev marginellt.

# Q1

## Aktien

### Aktiekapitalet uppgick vid delårsperiodens utgång till 242 Mkr

Antal utestående aktier vid årets början	120 798 600
Antal nytecknade aktier	0
<b>Totalt antal utestående aktier vid periodens slut</b>	<b>120 798 600</b>

### LTI 2014

Årsstämman i Indutrade AB beslutade i april 2014 att införa ett incitamentsprogram, LTI 2014, omfattande sammanlagt högst 460 000 teckningsoptioner i två serier riktat till ledande befattningshavare och andra nyckelpersoner inom Indutradekoncernen. Aktier kan tecknas under särskilt angivna teckningsperioder fram till och med fredagen den 18 maj 2018.

### LTI 2017

Årsstämman i Indutrade AB beslutade i april 2017 att införa ett incitamentsprogram, LTI 2017, omfattande sammanlagt högst 704 000 teckningsoptioner i två serier riktat till ledande befattningshavare och andra nyckelpersoner inom Indutradekoncernen. Aktier kan tecknas under särskilt angivna teckningsperioder fram till och med fredagen den 20 maj 2022.

## Utestående incitamentsprogram

Utestående program	Antal tecknade optioner	Motsvarande antal aktier	Andel av tot. aktier	Pris per teckningsoption, kr	Ursprunglig teckningskurs, kr	Omräknad teckningskurs, kr	Antal utnyttjade optioner	Motsvarande antal aktier	Teckningsperiod
2017/2022, Serie I	526 000	526 000	0,4%	15,0	244,9	-	-	-	27 april 2020 – 20 maj 2022
2017/2022, Serie II	60 000	60 000	0,0%	13,4	276,8	-	-	-	27 april 2020 – 20 maj 2022
2014/2018, Serie I	257 500	772 500	0,6%	15,2	356,3	118,8	240 300	720 900	11 maj 2017 – 18 maj 2018
2014/2018, Serie II	27 500	82 500	0,1%	11,6	350,0	116,7	25 900	77 700	11 maj 2017 – 18 maj 2018

## Utspädningseffekter

	2018 jan-mar	2017 jan-mar	2017/18 rull 12 mån	2017 jan-dec
Genomsnittligt antal aktier före utspädning, '000	120 799	120 000	120 660	120 457
Antal aktier som ger upphov till utspädningseffekt till följd av incitamentsprogram, '000	26	272	86	160
<b>Genomsnittligt antal aktier efter utspädning, '000</b>	<b>120 825</b>	<b>120 272</b>	<b>120 746</b>	<b>120 617</b>
Utspädningseffekt, %	0,02	0,23	0,07	0,13
<b>Antal aktier vid periodens utgång, '000</b>	<b>120 799</b>	<b>120 000</b>	<b>120 799</b>	<b>120 799</b>



## Verkliga värden

Tabellen nedan visar finansiella instrument värderade till verkligt värde, utifrån hur klassificeringen i verkligt värde hierarkin gjorts. De olika nivåerna definieras enligt följande:

1. Noterade priser (ojusterade) på aktiva marknaden för identiska tillgångar och skulder [nivå 1]
2. Andra observerbara data för tillgångar eller skulder än noterade priser inkluderade i nivå 1, antingen direkt (dvs som prisnoteringar) eller indirekt (dvs härledda från prisnoteringar) [nivå 2]
3. Data för tillgångar eller skulder som inte baseras på observerbara marknadsdata (dvs ej observerbara marknadsdata) [nivå 3]

Derivatinstrument består av valutaterminskontrakt och ränteswappar. Inga överföringar mellan nivå 2 och 3 har skett under perioden. Tillgångar i nivå 3 består i allt väsentligt av innehav av aktier och andelar i icke noterade bolag. Verkligt värde anses vara lika med anskaffningsvärdet. Villkorade köpeskillingar har nuvärdesberäknats enligt en räntesats som bedömts marknadsmässig vid förvärvstillfället. Justering görs ej löpande för förändringar i marknadsräntan då denna effekt bedöms som oväsentlig. Lång- och kortfristiga lån löper i allt väsentligt med rörlig ränta varför verkligt värde är lika med redovisat värde. För koncernens övriga finansiella tillgångar och skulder, t ex kundfordringar, likvida medel och leverantörsskulder uppskattas verkligt värde vara lika med redovisat värde.

## Koncernens tillgångar och skulder värderade till verkligt värde

Mkr	31 mar 2018			
	Nivå 1	Nivå 2	Nivå 3	Summa
<b>Tillgångar</b>				
Aktier och andelar i icke-noterade bolag	-	-	14	14
Derivatinstrument som används för säkringsändamål	-	3	-	3
<b>Skulder</b>				
Derivatinstrument som används för säkringsändamål	-	14	-	14
Villkorade köpeskillingar	-	-	172	172

Mkr	31 dec 2017			
	Nivå 1	Nivå 2	Nivå 3	Summa
<b>Tillgångar</b>				
Finansiella tillgångar som kan säljas	-	-	14	14
Derivatinstrument som används för säkringsändamål	-	5	-	5
<b>Skulder</b>				
Derivatinstrument som används för säkringsändamål	-	5	-	5
Villkorade köpeskillingar	-	-	185	185

Villkorade köpeskillingar	2018	2017
Mkr	31-mar	31-dec
Ingående bokfört värde	185	129
Årets förvärv	44	128
Utbetalda köpeskillingar	-65	-47
Återföring via resultaträkningen	-3	-30
Räntekostnader	1	3
Valutakursdifferenser	10	2
<b>Utgående bokfört värde</b>	<b>172</b>	<b>185</b>

# Q1

## Moderbolagets resultaträkning – i sammandrag

Mkr	2018 jan-mar	2017 jan-mar	2017/18 rull 12 mån	2017 jan-dec
Nettoomsättning	-	0	5	5
<b>Bruttoresultat</b>	-	<b>0</b>	<b>5</b>	<b>5</b>
Administrationskostnader	-24	-18	-85	-79
<b>Rörelseresultat</b>	<b>-24</b>	<b>-18</b>	<b>-80</b>	<b>-74</b>
Finansiella intäkter och kostnader	-33	-1	-45	-13
Resultat från andelar i koncernbolag	-	14	739	753
<b>Resultat efter finansiella poster</b>	<b>-57</b>	<b>-5</b>	<b>614</b>	<b>666</b>
Bokslutsdispositioner	-	-	594	594
Skatt	12	4	-106	-114
<b>Periodens resultat</b>	<b>-45</b>	<b>-1</b>	<b>1 102</b>	<b>1 146</b>
Avskrivning av immateriella och materiella anläggningstillgångar	0	0	0	0

## Moderbolagets balansräkning – i sammandrag

Mkr	2018 31-mar	2017 31-mar	2017 31-dec
Immateriella anläggningstillgångar	0	0	0
Materiella anläggningstillgångar	1	1	1
Finansiella anläggningstillgångar	5 409	4 584	5 408
Kortfristiga fordringar	4 330	3 872	4 496
Likvida medel	15	195	0
<b>Summa tillgångar</b>	<b>9 755</b>	<b>8 652</b>	<b>9 905</b>
Eget kapital	4 346	3 518	4 390
Obeskattade reserver	589	553	589
Långfristiga räntebärande skulder inkl pensionsförpliktelser	2 057	1 716	1 080
Övriga långfristiga skulder och avsättningar	5	13	5
Kortfristiga räntebärande skulder	2 524	2 692	3 529
Kortfristiga räntefria skulder	234	160	312
<b>Summa eget kapital och skulder</b>	<b>9 755</b>	<b>8 652</b>	<b>9 905</b>

## Definitioner

### Alternativa nyckeltal

Indutrade presenterar i delårsrapporten nyckeltal som kompletterar de finansiella mått som definieras enligt IFRS, så kallade alternativa nyckeltal, APM. Bolaget anser att dessa nyckeltal ger värdefull information till intressenter då de möjliggör utvärdering av bolagets prestation, trender, förmåga att återbetala skuld, investera i nya affärsmöjligheter och återspeglar koncernens förvärvsintensiva affärsmodell.

Eftersom inte alla företag beräknar finansiella nyckeltal på samma sätt, är dessa inte alltid jämförbara. De ska därför inte ses som en ersättning för nyckeltal som definieras enligt IFRS. Nedan presenteras definitioner, varav flertalet är alternativa nyckeltal.

#### Avkastning på operativt kapital

EBITA rullande 12 månader dividerat med genomsnittligt operativt kapital per månad.

#### Avkastning på eget kapital

Periodens resultat rullande 12 månader dividerat med genomsnittligt eget kapital per månad.

#### Bruttomarginal

Bruttoresultat dividerat med nettoomsättningen.

#### EBITA

Rörelseresultat före avskrivningar av immateriella anläggningstillgångar som uppkommit i samband med företagsförvärv (Earnings Before Interest, Tax and Amortisation). EBITA är verksamhetens huvudsakliga resultatmått.

#### EBITA-marginal

EBITA dividerat med nettoomsättning.

#### EBITDA

Rörelseresultat före avskrivningar (Earnings Before Interest, Tax, Depreciation and Amortisation).

#### Eget kapital per aktie

Eget kapital hänförligt till moderbolaget dividerat med utestående antal aktier.

#### Nettoinvesteringar

Inköp minus försäljningar av immateriella och materiella anläggningstillgångar exklusive vad som ingår i förvärv och avyttringar av dotterföretag och verksamheter.

#### Nettoskuldsättningsgrad

Räntebärande nettoskuld dividerat med eget kapital.

#### Nettoskuld/EBITDA

Räntebärande nettoskuld vid periodens slut dividerat med EBITDA rullande 12 månader.

#### Operativt kapital

Eget kapital plus räntebärande nettoskuld.

#### Resultat per aktie före utspädning

Periodens resultat hänförlig till moderbolagets aktieägare dividerat med genomsnittligt antal utestående aktier. Definition enligt IFRS.

#### Resultat per aktie efter utspädning

Periodens resultat hänförlig till moderbolagets aktieägare dividerat med genomsnittligt antal utestående aktier efter utspädning.

#### Räntebärande nettoskuld

Räntebärande skulder inklusive pensionsskuld och beräknad villkorad köpeskillning vid förvärv minus likvida medel.

#### Soliditet

Eget kapital dividerat med totala tillgångar (balansomslutningen).

# Q1

## Indutrade i korthet

Indutrade marknadsför och säljer komponenter, system och tjänster med högt teknikinnehåll till industrin inom utvalda nischer. Koncernen skapar värde åt sina kunder genom att strukturera värdekedjan och effektivisera kundernas användning av tekniska komponenter och system. För koncernens leverantörer skapas värde genom att de erbjuds en effektiv försäljningsorganisation med hög teknisk kompetens samt upparbetade kundrelationer.

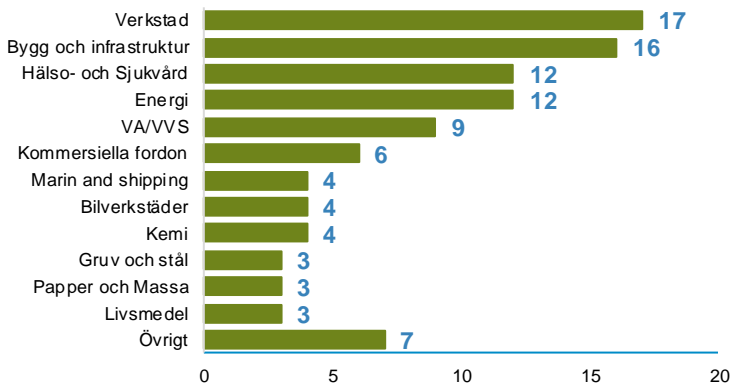
Indutrades verksamhet kännetecknas bland annat av:

- Tekniskt avancerade produkter för repetitiva behov.
- Tillväxt genom en strukturerad och väl beprövad förvävsstrategi.
- Decentraliserad organisation präglad av entreprenörskap.

Koncernen är uppdelad i åtta affärsområden: Benelux, DACH, Finland, Flow Technology, Fluids & Mechanical Solutions, Industrial Components, Measurement & Sensor Technology och UK.

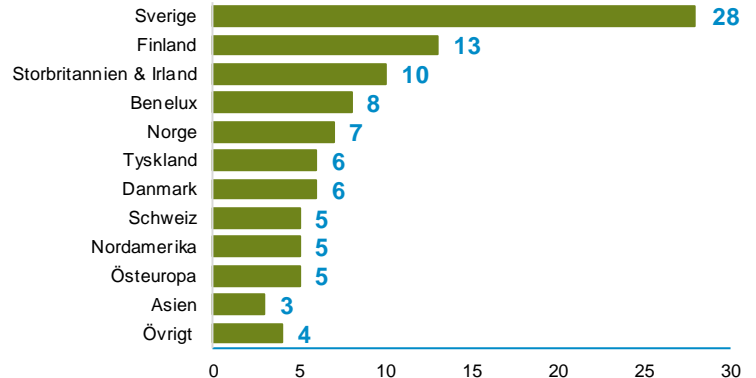
Koncernens finansiella mål är att per år över en konjunkturcykel växa med minst 10 procent, uppnå en EBITA-marginal om minst 10 procent och en avkastning på operativt kapital om minst 20 procent, samtidigt som nettoskuldssättningsgraden inte ska överstiga 100 procent.

### Nettoomsättning per kundsegment, %<sup>1)</sup>



<sup>1)</sup>Avser helåret 2017

### Nettoomsättning per marknad, %<sup>1)</sup>



### Indutrade AB (publ.)

Org.nr. 556017-9367. Box 6044, SE-164 06 Kista. Besöksadress: Raseborgsgatan 9. Telefon: +46 8 703 03 00  
[www.indutrade.se](http://www.indutrade.se)